

Měchurová, Zdeňka

Příspěvek k poznání středověké vesnice na Moravě na příkladu zaniklých Konůvek (okr. Vyškov).

Archaeologia historica. 1993, vol. 18, iss. [1], pp. 289-297

Stable URL (handle): <https://hdl.handle.net/11222.digilib/140059>

Access Date: 25. 02. 2024

Version: 20220831

Terms of use: Digital Library of the Faculty of Arts, Masaryk University provides access to digitized documents strictly for personal use, unless otherwise specified.

Příspěvek k poznání středověké vesnice na Moravě na příkladu zaniklých Konůvek (okr. Vyškov).

ZDEŇKA MĚCHUROVÁ

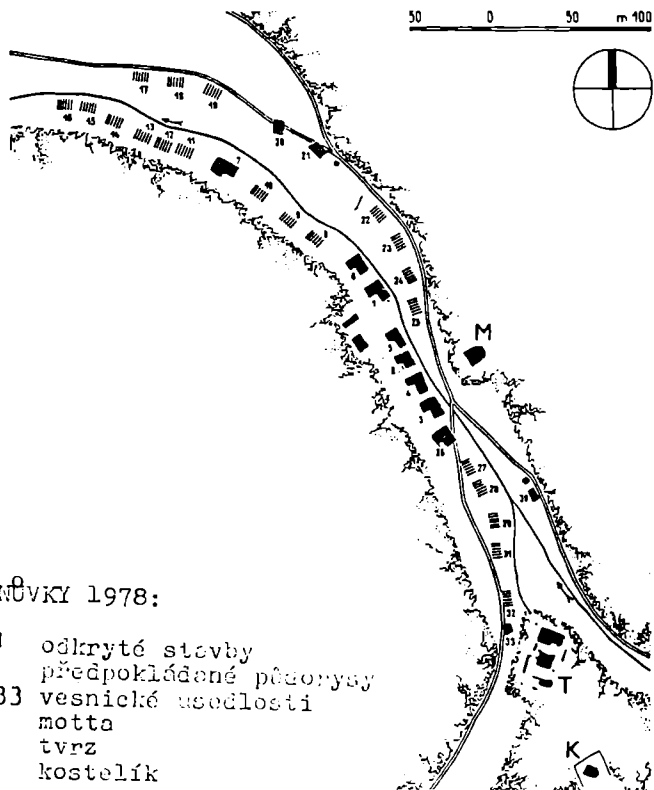
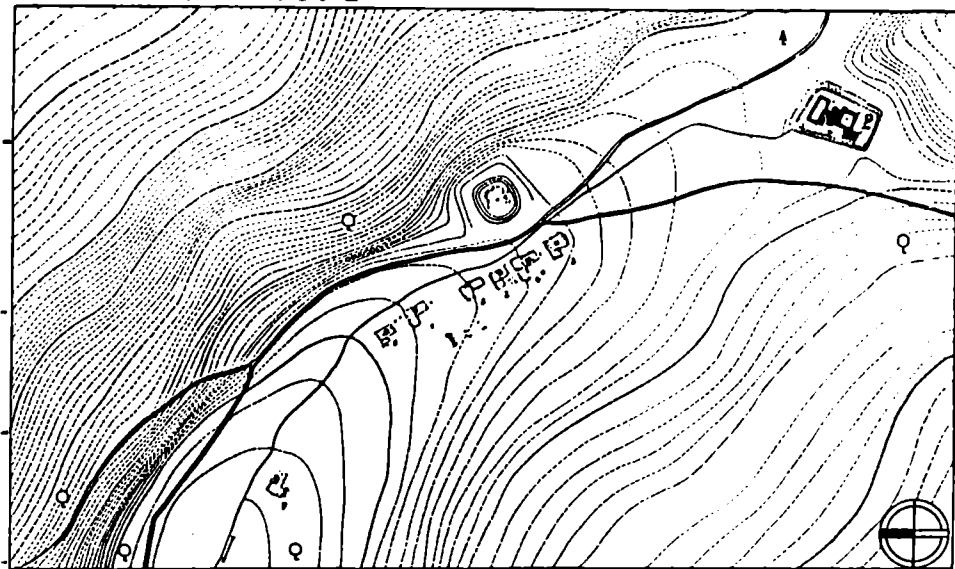
Obsahem příspěvku je stručně shrnutí dosavadních poznatků o zaniklé středověké osadě Konůvky (obec Heršpice, okr. Vyškov). V této souvislosti nelze nezpomenout archeoložky dr. Dagmar Šaurové a její dlouholeté práce ve slavkovském muzeu na poli bádání o zaniklých vesnicích na Slavkovsku. Archeologický materiál z jejího systematického výzkumu v Konůvkách byl po smrti D. Šaurové převezen v rámci její pozůstalosti do Moravského zemského muzea v Brně, kde se pracuje na jeho evidenci, analýze i komplexním zpracování (Měchurová 1987, 113–120, tam viz bibliografie D. Šaurové).

Zaniklá osada, ležící v nejšířším údolí Ždánického lesa, je zmiňována v písemných pramenech od poloviny 14. století (r. 1365), kdy už funguje jako zavedená samostatná hospodářská jednotka, což znamená, že její počátky spadají do staršího období. Jako pustá je poprvé uváděna r. 1481, a pak i nadále r. 1497, 1531. Ačkoliv organizátorka výzkumu podle písemných pramenů soudila na zpusťování vesnice r. 1468 za česko-uherských válek, když vojska Matyáše Korvína táhla touto oblastí, nálezy mincí a rámcově i archeologický materiál určují jako nejzašší hranici pro datování jejího zániku neklidné období 30. let 15. století poznamenané husitskými válkami.

Výzkum byl zahájen r. 1960. V prvních letech prozkoumala D. Šaurová několik půdorysů domů a zjistila, že byly ve tvaru „do háku“ v podobě písmene L. Tříprostorová stavení měla na kamenném podložení srubovou konstrukci s hliněným výmazem ve spárách a pec uprostřed vnitřní stěny střední místnosti. Hospodářské zázemí a pluziny zkoumány nebyly. Celkem bylo identifikováno 33 půdorysů. Nad řadou domů ve středu vesnice uvažovala autorka výzkumu o možnosti existence sloupového větrného mlýna, což není archeologicky zcela jasně prokázáno.

V jižním cípu údolí byla zkoumána vyvýšenina zvaná „Hradisko“, kde byl roku 1968 odkryt tzv. jižní suterén tvrze s pravděpodobnou funkcí zásobárny. Další rok byl zjištěn severní suterén obytné, snad vícepodlažní hrázděné budovy. V prostoru mezi nimi existovaly tři větší dlážděné plochy a ochozy po obvodu. Pahorek byl obklopen ze tří stran umělým příkopem. V jihovýchodním rohu tvrze byla nalezena velká kruhová (zřejmě chlebová) pec o průměru 3×3,5 m. V r. 1971 se D. Šaurová začala věnovat výzkumu tzv. motty, druhého pahorku na levé straně potoka ve středu vesnice. Kromě rozlišení černé a žluté zeminy nebyl objeven žádný středověký archeologický materiál. Organizátorka výzkumu se domnívala, že žlutá zemina představuje negativní základy kostelíka, který byl při zpusťování vesnice ušetřen vypálení a později do základů rozebrán pokojnou cestou na stavební materiál. Interpretace stavby je však více než nejasná. Tvar uměle navržené motty (oddělené od ostatní vesnice vodním příkopem) se podobá západoevropským mottám a rakouským hausbergům. V současné době se tedy zdá pravděpodobnější úvaha o existenci staršího šlechtického sídla na tomto pahorku, odkud pak bylo přeneseno v době ekonomické stabilizace vesnice ve 14. století na jižní konec vsi, přičemž mohlo být veškeré stavivo znovu použito na stavbu nové tvrze.

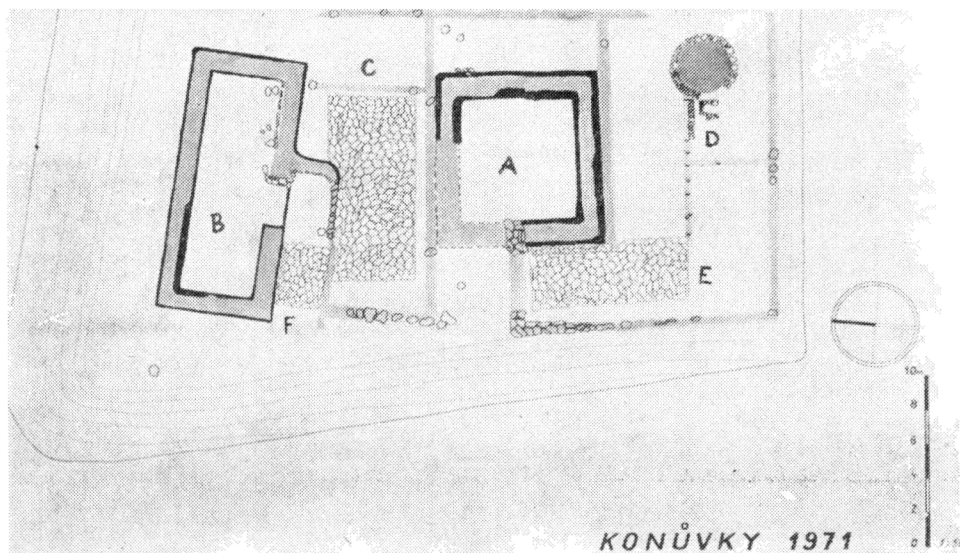
V 70. letech započal také výzkum pohřebiště nedaleko osady na lesním svahu nad tvrzí, kam jej situovala lidová tradice. Rozbor kosterných pozůstatků prováděl



KONŮVKY 1978:

- odkryté stavby
- ▨ předpokládané půdorysy
- 1-33 vesnické usadlosti
- M motta
- T tvrz
- K kostelík

Obr. 1. Půdorysné plány vesnice z r. 1972 a 1978.



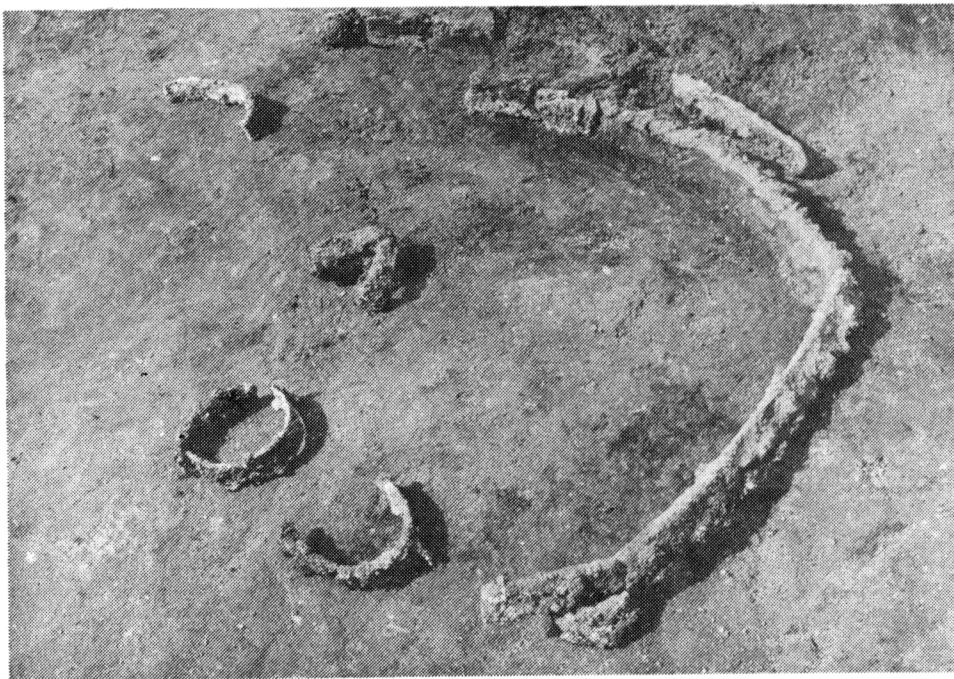
Obr. 2. Půdorys tvrže z r. 1971. A — jižní suterén, B — severní suterén, C — dlažba mezi oběma suterény, D — pec, E — dlažba na západním okraji jižního suterénu, F — vstupní přístavek u severního suterénu. Foto z archivu odd. AÚ MZM.

M. Stloukal z Národního muzea v Praze. Mrtví byli pohřbíváni podle křesťanských církevních regulí bez milodarů a v rubáších. Šlo o manuálně pracující jedince, často stíhané tělesnými úrazy a zlomeninami. Zajímavým a zřejmě dosud unikátním paleopatologickým zjištěním je zánětlivý případ brucelósní spondylitidy na kostě 40–50letého muže (Dobisíková—Stloukal 1992, v tisku). V prostoru hřbitova za presbytářem hřbitovního kostelíka polygonálního půdorysu bylo na ploše 5×5 m nahromaděno velké množství kostí asi 130 jedinců různého věku, což D. Šaurová interpretovala jako hromadný hrob po válečném vpádu, jenž byl ještě dodatečně rozrušen lesní výsadbou a těžbou kostí jako suroviny pro slavkovský cukrovar. Tuto interpretaci rovněž dnešní moderní věda neuznala, spíše se kloní k vysvětlení, že se jedná o ossarium, formu předcházející středověké kostnici-karneru, jámu s uloženými lidskými kostmi z naplněného a převrstvovaného terasovitého hřbitova. Případnou analogii nabízejí zaniklé vesnice Narvice (Unger 1980, 47) či Kovalov (Měřínský—Unger 1983, 128). Přibližně uprostřed hřbitovního pole se nacházela kamenná destrukce s úlomky malty, barevnou omítkou a dvěma fragmenty kamenné mísovité křítelnice. Tato církevní stavba měla polygonální půdorys ne zcela zřetelně zachycený, ale jedná se jistě o hřbitovní kostelík.

Nálezové je lokalita charakterizována běžným keramickým zbožím 14.–1. poloviny 15. století. Evidováno je řádově deset tisíc kusů především střepového materiálu z hrnců, mís, džbánů, pohárů, poklic, kahánků a kachlů. Do tohoto horizontu však pronikají i tvary starší, minimálně ze 13. století, s příměsí tuhy ve hmotě, vlnicovým dekorem a dvojkonickými, nahoru vytaženými okraji. Z glazovaného zboží jde ze-



Obr. 3. Terénní záběr z výzkumu tvrže. Foto z archívu odd. AŮ MZM.



Obr. 4. Kování gotických vrat z tvrže zachované in situ na západním okraji při severním suterénu. Foto z archívu odd. AŮ MZM.

jména o trojnožky, ale objevují se i hrnky s uchem, malé nádoby a jako rarita drobná plochá glazovaná poklička. Jemná keramika je zastoupena střepy šedých, kovově lesklých nádob s bílým lomem různé velikosti i výzdoby. Interesantní je také výskyt červeně malovaného zboží, a to nejen na tvrzích, ale i ve vesnických staveních. Totéž platí i o keramice loštického typu. Ze zvláštních keramických výrobků lze jmenovat drobnou hrnčířskou plastiku — dvě torza koníčků, figurku koně s jezdcem a fragment figurální plastiky — hlavičku ženy v čepci. Podobné nálezy ze Sezimova Ústí jsou datovány k r. 1420 (HRS 1966, 670 — obr. 201).

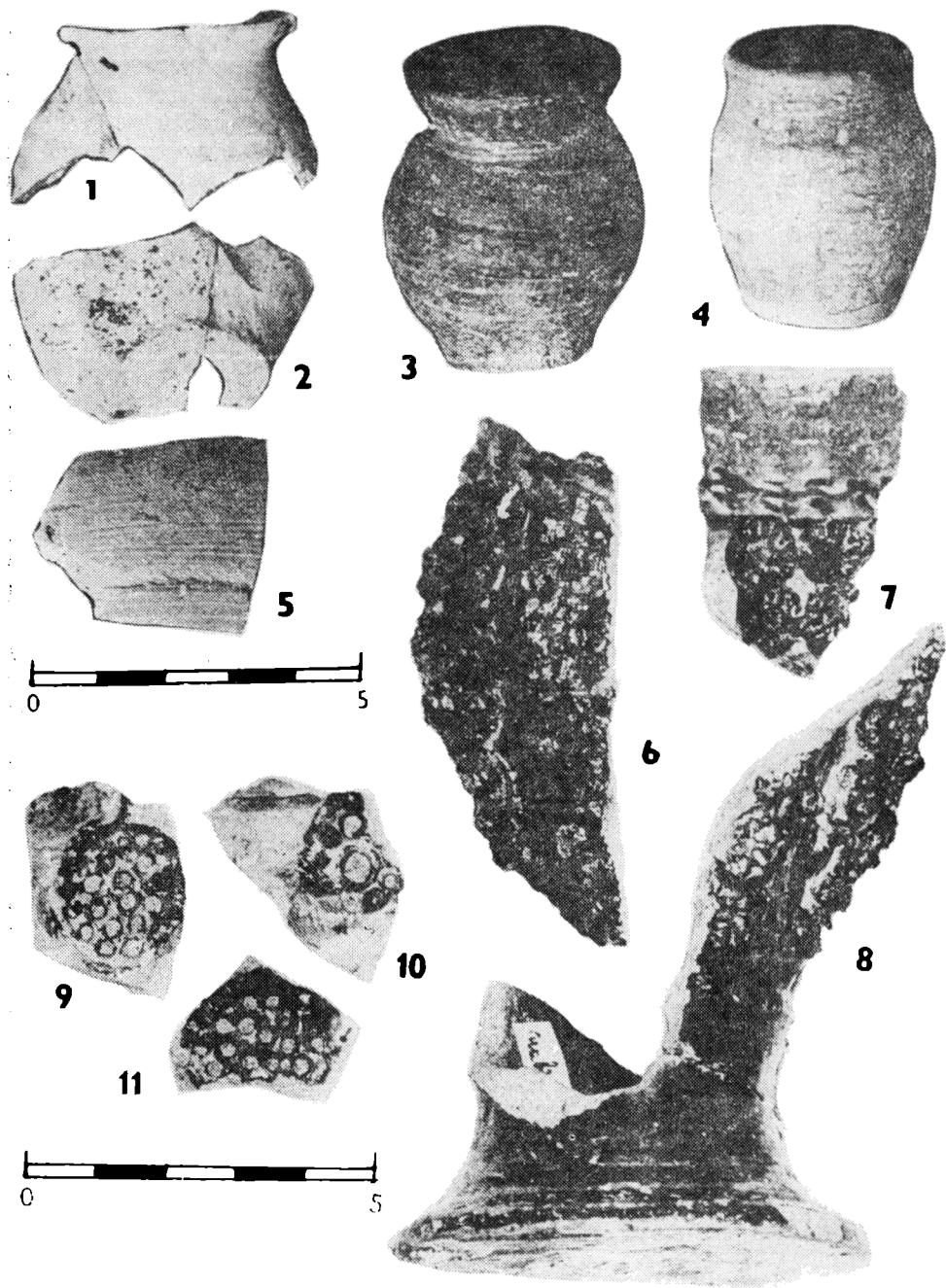
Významný je soubor poměrně dobře zachovaných železných předmětů, jichž se našlo asi 1 500 kusů. Jsou to hlavně zemědělské a řemeslnické nástroje, méně již zbraně a jezdecká výstroj. Velké procento tvoří stavební kování — petlice, zámky, klíče, hřebíky, skoby a jako obvykle množství těžko určitelných zlomků.

Mezi předměty z ušlechtilého kovu byl fragment úzkého pozlaceného pásku s tlačným ornamentem, zvonek, jazykovité kování s heraldickým ukončením, víčko relikvijní schránky, bronzová záušnice, různá kování oděvu či řemení a zlomky nádob. Ke vzácným nálezům ze zaniklých osad patří také mince; z Konůvek pochází sedm kusů, mezi jiným drobná mince parvus z doby Jana Lucemburského, haléř Karla IV., a Joštův peníz (Sejbal 1983, 9—10). Sklo je zastoupeno fragmenty tzv. české číše, střepy pohárů s plastickým bradavčítým nálepem a okrajem láhve-karafy s natavenými proužky modrého skla; na tvrzích se vyskytují i zlomky okenních terčíků s olověnými obroučkami (Himmelová 1980, 97; 1990, 131—140). Kostěný inventář představují dvě píšťalky, zdobená střenka nože a kroužky různé velikosti a síly (snad těla přezek).

Hojný osteologický materiál přinesl rovněž mnohá zajímavá zjištění, např. stopy po kuchyňské přípravě a konzumaci mladých koní na tvrzích (podle informace L. Seitla z Ústavu Anthropos Moravského zemského muzea v Brně), což není na středověkých lokalitách jev ojedinělý (Nekuda 1985, 173).

Referát shrnuje dosavadní poznatky z terénního výzkumu středověké fáze zaniklé osady Konůvky a za přispění analýz dalších vědních disciplín sumarizuje výsledky studia archeologického, antropologického, osteologického i paleobotanického materiálu. Podle těchto závěrů se zdá, že ves byla už ve 14. století kompletní uzavřený celek, hospodářsky i správně soběstačná a rozvinutá společenská jednotka s vesnickými domy, tvrzí, kostelem i hřbitovem. Otázka počátku vesnice a jejího staršího, příp. mladohradištního osídlení nebyla archeologicky důkladně prozkoumána. Z výrazné příměsi této složky v keramickém inventáři však lze soudit na počátky středověké fáze vsi nejpozději ve 13. století. Nejasná zůstává také lokalizace pluziny, polnosti a hospodářského zázemí, které nejsou v úzkém konůveckém údolí Ždánického lesa dosud identifikovány. Je pravděpodobné, že osada nějaká pole na svazích nad ní obhospodařovala, ale ta snad nebyla jediným zdrojem obživy. Písemné prameny i lidová tradice hovoří o vinicích, což potvrzují analýzy rostlinných zbytků bohužel jen nepřímě. Přímé stopy po vinné révě nalezeny nebyly, ale na teplomilných svazích nad Konůvkami se objevuje dřín (lat. *Cornus mas.*), který se vždy vyskytuje v symbióze s vinnou révou či v místech zaniklých středověkých i novověkých vinohradů (Opravil 1976, 165—166).

Konůveckým průsmekem (jako nejširším ve Ždánickém lese) zřejmě procházela cesta z Moravy do nížin Hodonínska k brodům na řece Moravě a dále do Uher. Obyvatelé Konůvek tak mohli přijít do přímého kontaktu s formany a obchodníky v dobách míru, což by vysvětlovalo přece jen neobvyklý výskyt luxusního bronzového inventáře, skla, jemného keramického, příp. červeně malovaného či loštického zboží nejen na tvrzích, ale i v prostých vesnických staveních. Za údržbu cesty a jejího provozu pak mohli požívat různých úlev na daních. V neklidných a válečných časech pak četné hrádky ve Ždánickém lese (Kepkov, Ždánské hradisko) mohly sloužit kromě



Obr. 5. Výběr jemné a glazované keramiky z Konůvek. Foto z archivu odd. AÚ MZM.

jiného jako pozorovatelný či strážní body, jak to dokládají též hojná toponyma (Strážný, Strážky, Rádlovec = Hradlovec).

D. Šaurová jako zapálená vlastivědná regionální pracovnice byla nakloněna dát těmto hypotézám za pravdu. V případě exaktního odborného postupu je v tomto směru na místě zdravá míra vědecké skepse, která však neopravňuje tyto úvahy úplně vyloučit.

Seznam literatury

- DOBISÍKOVÁ, M. – STLOUKAL, M., 1992: Antropologické nálezy z Konůvek (okr. Vyškov), ČMM LXXVIII, s. s., v tisku.
- HIMMELOVÁ, Z., 1980: Mittelalterliches Hohlglas aus Konůvky (Bez. Vyškov), PV za r. 1977, 97.
- HIMMELOVÁ, Z., 1990: Sklo ze zaniklé středověké osady Konůvky, ČMM LXXV, s. s., 131 až 140.
- HRS, 1966: Hrdlička, L. – Richter, M. – Smetánka, Z., Výzkum v Sezimově Ústí v r. 1965, AR XVIII/6, 663–680.
- MĚCHUROVÁ, Z., 1985: Součásti koňské výstroje ze zaniklé středověké osady Konůvky (kat. Nižkovice-Heršpice, okr. Vyškov), ČMM LXX, s. s., 69–86.
- MĚCHUROVÁ, Z., 1987: Shrnutí výsledků výzkumů v Konůvkách (okr. Vyškov), ČMM LXXII, s. s., 113–120.
- MĚCHUROVÁ, Z., 1988: Drobná středověká plastika ve sbírkách Moravského muzea v Brně, ČMM LXXIII, s. s., 71–78.
- MĚCHUROVÁ, Z., 1988a: Drobná středověká plastika ze zaniklé středověké osady Konůvky (okr. Vyškov), VVM XL/1, 76–79.
- MĚCHUROVÁ, Z., 1989: Keramika ložtického typu z Konůvek (okr. Vyškov), ČMM LXXIV, s. s., 217–228.
- MĚCHUROVÁ, Z., 1989a: Nálezy bronzových předmětů ze zaniklé středověké osady Konůvky (okr. Vyškov), AH 14, 473–488.
- MĚCHUROVÁ, Z., 1990: Kostěné předměty ze zaniklé středověké osady Konůvky (okr. Vyškov), ČMM LXXV, s. s., 123–130.
- MĚŘÍNSKÝ, Z. – UNGER, J., 1983: Archeologický výzkum pozůstatků kostela na zaniklé vsi Koválov u Žabčic, Jižní Morava 19, 119–135.
- NEKUDA, V., 1985: Mstěnice, zaniklá středověká ves, 1, Muzejní a vlastivědná společnost v Brně.
- OPRAVIL, E., 1976: K archeobotanickému výzkumu v zaniklých Konůvkách, AH 1, 165–167.
- OPRAVIL, E., 1992: Rostlinné makrozbytky ze zaniklé vsi Konůvky ve Žďánickém lese, ČMM LXXVIII, s. s., v tisku.
- SEJBAL, J., 1983: Nové poznatky k Joštovým denárovým mincím, Numismatický sborník 16, Praha, 7–22.
- UNGER, J. a kol., 1980: Pohořelice-Klásterka. Pravěké sídliště, slovanská osada a zaniklá středověká ves, Studie AÚ ČSAV v Brně VII/2, Academia Praha.

Seznam zkratk:

- AH --- Archaeologia historica, Brno
AR --- Archeologické rozhledy, Praha
ČMM --- Časopis Moravského muzea, Brno
PV --- Přehledy výzkumů, Brno
VVM --- Vlastivědný věstník moravský, Brno

Zusammenfassung

Beitrag zur Erkenntnis mittelalterlicher Ortswüstungen in Mähren an dem Beispiel von Konůvky (Bz. Vyškov)

Der vorliegende Bericht bringt eine kurze Zusammenfassung der bisherigen Grabungsergebnisse aus der mittelalterlichen Ortswüstung Konůvky (Gemeinde Heršpice, Bz. Vyškov). In diesem Zusammenhang ist an die Archäologin Dr. Dagmar Šaurová und ihre langjährige Arbeit im Museum Austerlitz auf dem Gebiet der Erforschung von Ortswüstungen in der Gegend von Austerlitz zu erinnern. Das archäologische Material aus ihren Grabungen in Konůvky ist nach Šaurovás

Ableben im Rahmen ihres Nachlasses in das Mährische Landesmuseum Brünn überführt worden, wo an seiner Evidenz, Analyse und komplexen Erschließung gearbeitet wird.

Die mittelalterliche Gemeinde Konůvky wird in schriftlichen Quellen seit der Hälfte des 14. Jahrhunderts (1365) erwähnt, wo sie bereits als eine konsolidierte selbständige ökonomische Einheit funktioniert; das bedeutet, daß ihre Anfänge in eine ältere Periode fallen. Als wüst wird sie zum erstenmal im Jahre 1481 bezeichnet, und dann später noch im Jahre 1497 und 1531. Nach Münzfunden stellen jedoch die späteste Grenze für die Datierung ihres Untergangs die 30er Jahre des 15. Jahrhunderts dar. Die Grabungen wurden im Herbst 1960 aufgenommen; Dr. Šaurová untersuchte mehrere Hausgrundrisse und stellte fest, daß sie die „Hakenform“ — L-Form aufweisen. Die dreiräumigen Bauten waren Balkenhäuser mit Lehmausschmierung in Fugen und mit Steinuntermauerung. Insgesamt wurden 33 Grundrisse identifiziert. Die Existenz einer Säulenwindmühle inmitten des Dorfes wurde archäologisch nicht eindeutig bewiesen. An Südende des Tals wurde im Jahre 1968 auf der „Hradisko“ genannten Erhöhung das sog. südliche Kellergeschoß (Souterrain) der Festung, das nächste Jahr das sog. nördliche Kellergeschoß Souterrain eines Wohnhauses freigelegt. Dazwischen gab es drei größere gepflasterte Flächen mit Umgängen am Umfang. In der Südostecke der Festung wurde ein großer runder Ofen entdeckt. Im Jahre 1971 orientierte sich die Forscherin auf die sog. Motte, den zweiten Hügel in der Dorfmitte. Ihre Interpretation des auf diesem Hügel befindlichen Baus als Kirche ist unwahrscheinlich. Die Form einer künstlich geschaffenen, mit einem Wassergrab umgebenen Erhöhung erinnert an westeuropäische Motte und österreichische Hausberge. Gegenwärtig zeigt sich als realistischere die Annahme der Existenz eines älteren Adelsitzes auf diesem Hügel, woher er nach der ökonomischen Stabilisierung des Dorfes im 14. Jahrhundert an das Südende des Tals übertragen wurde, wobei das sämtliche Baumaterial bei dem Aufbau der neuen Festung wieder benutzt werden konnte.

In den 70er Jahren wurde auch die Erforschung der Grabstätte unweit der Gemeinde an dem Waldabhang über der Festung aufgenommen. Die Analyse der Knochenüberreste wurde durch M. Stloukal aus dem Nationalmuseum Prag durchgeführt. Die Toten waren nach christlichen kirchlichen Regeln ohne Grabbeigaben und in Totenherden beigesetzt. Es handelte sich um manuell arbeitende Leute mit Verletzungen und Brüchen. Eine interessante und bisher unikate paläopathologische Feststellung war die Entzündung der brucellosen Spondylitis auf dem Skelett eines 40–50jährigen Mannes. Im Raum des Friedhofs hinter dem Presbyterium der Friedhofskirche polygonalen Grundrisses waren auf der Fläche von 5 × 5 m sehr zahlreiche Knochen von etwa 130 Individuen verschiedenen Alters angehäuft, was die Grabungsleiterin als ein Massengrab aus der Zeit des Dorfuntergangs interpretierte. Diese Erklärung hat die moderne Wissenschaft auch nicht anerkannt; es wird eher gemeint, daß es sich um ein Ossarium handelt, d. h. eine Grube zur Aufbewahrung menschlicher Knochen nach der Vollenfüllung und Bodenüberdeckung des Terrassenfriedhofs. Eine Analogie bieten die Ortswüstungen Narvice und Koválov.

Die hier entdeckten Funde stellen die geläufige keramische Ware des 14.–15. Jahrhunderts dar. Evidiert sind rund zehn Tausend Stück von Scherben aus Töpfen, Schüsseln, Krügen, Bechern, Deckeln, Brennern und Kacheln. Es kommen jedoch auch ältere, minimal aus dem 13. Jahrhundert stammende Formen mit der Graphitbeimischung, dem Wellenliniendekor und doppelkonkischen Rändern zum Vorschein. Aus besonderen keramischen Erzeugnissen nennen wir die kleine Töpferplastik — zwei Pferdetorsos, eine Pferdefigur mit Reiter und ein Fragment der Figuralplastik — Frauenkopf mit Haube. Wichtig ist die Kollektion von gut erhaltenen Eisengegenständen, die in der Anzahl von etwa 1 500 Stück gefunden wurden. Aus kleineren Funden erwähnen wir 7 Münzen, Glas, bronzene Beschlagfragmente, Schnallen- und Gefäßbruchstücke und Erzeugnisse aus Knochen.

Das häufige osteologische Material brachte ebenfalls viele interessante Feststellungen, z. B. Spuren nach der Zubereitung und Konsumation junger Pferde in der Festung (laut der Information von L. Seitl aus dem Anthropos-Institut des Mährischen Landesmuseums), was an mittelalterlichen Fundstätten keine Ausnahme ist.

Anhand dieser Feststellungen ist darauf zu schließen, daß das Dorf im 14. Jahrhundert ein komplettes abgeschlossenes Ganze war, eine ökonomisch sowie administrativ selbstgenügsame und hochentwickelte Einheit mit Dorfhäusern, Festung, Kirche und Friedhof. Unklar bleibt die Lokalisation des Ackergrunds und der Ländereien, die in dem engen Konůvky-Tal bisher nicht identifiziert wurden. Es ist wahrscheinlich, daß die Dorfbewohner einige Felder an den Abhängen besaßen, aber die waren wohl nicht die einzige Unterhaltsquelle. Schriftliche Quellen, sowie die Mundüberlieferung sprechen über Weinberge, was die Analysen von Pflanzenüberresten leider nur indirekt beweisen. Direkte Spuren nach Weinrebe wurden nicht entdeckt, aber an warmen Abhängen über Konůvky erscheint der Hornstrauch (*Cornus mas.*), der immer in Symbiose mit der Weinrebe oder an Stellen der verwüsteten mittelalterlichen und neuzeitlichen Weinberge vorkommt. Durch den Konůvky-Paß (den breitesten in Ždánický les) führte wahrscheinlich ein Handelsweg aus Mähren in die Tiefebene von Hodonín zur March und weiter nach Ungarn. Dank dieser Tatsache konnten die Einwohner von Konůvky in Friedenszeiten in einen direkten Kontakt mit Fuhrmännern und Handelsleuten geraten, was das doch unge-

wöhnliche Vorkommen der bronzenen Luxuswaren, des Glases, der feinen keramischen bzw. rot bemalten Ware oder der Lošticeř-Erzeugnisse nicht nur in der Festung, sondern auch in einfachen Dorfhäusern erklären würde. Für die Instandhaltung der Straße und deren Betrieb erhielten sie verschiedene Steuerermäßigungen. In unruhigen Kriegszeiten können zahlreiche kleine Burgen in Ždánický les (Kepkov, Ždánské hradisko) auch als Beobachtungsstellen oder Wachpunkte gedient haben, was zahlreiche Toponyma belegen (Strážný, Strážky, Rádlovec = Hradlovec).

Als begeisterte Heimatkundlerin war D. Šaurová geneigt, diese Hypothesen für bare Münze zu nehmen. In dem Fall einer exakten wissenschaftlichen Forschung ist jedoch eine gesunde Fachskepsis höchst angebracht, die uns aber nicht berechtigt, solche Erwägungen völlig auszuschließen.

Abbildungen:

1. Wüstung Konůvky. Grundrißsituation in den Jahren 1972 und 1978.
2. Wüstung Konůvky. Grundriß der Feste aus dem Jahr 1971. A – südliches Souterrain, B – nördliches Souterrain, C – Pflasterung zwischen beiden Souterrains, D – Backofen, E – Pflasterung am Westrand des südlichen Souterrains, F – Eintrittzubau bei dem südlichen Souterrain.
3. Wüstung Konůvky. Erforschung der Feste.
4. Wüstung Konůvky. Eisenbeschlag aus dem gotischen Tor der Feste. Das Tor wurde in Situ am Westrand beim nördlichen Souterrain erhalten.
5. Wüstung Konůvky. Auswahl der feinen und glasierten Keramik.

