

Nekuda, Rostislav

Vývoj trojdílného rolnického domu v období vrcholného a pozdního středověku na Moravě ve světle archeologických výzkumů

Archaeologia historica. 1995, vol. 20, iss. [1], pp. 401-416

Stable URL (handle): <https://hdl.handle.net/11222.digilib/140150>

Access Date: 16. 02. 2024

Version: 20220831

Terms of use: Digital Library of the Faculty of Arts, Masaryk University provides access to digitized documents strictly for personal use, unless otherwise specified.

C.

VÝZKUM VESNICKÝCH SÍDEL

Vývoj trojdílného rolnického domu v období vrcholného a pozdního středověku na Moravě ve světle archeologických výzkumů

ROSTISLAV NEKUDA

Úvod

V minulém ročníku tohoto sborníku jsem se zabýval obytnými objekty raně středověkých vesnických sídlišť (AH 19, 349–365). Z archeologických výzkumů vyplynulo, že jednoprostorová obydlí byla základní obytnou jednotkou po celé období raného středověku. Cílem tohoto příspěvku je sledovat, jak probíhal vývoj obydlí v dalším období a jakým způsobem došlo k rozšíření jednoprostorového obydlí a ke vzniku trojdílného domu. Nejvíce poznatků k vývoji trojdílného rolnického domu přinesly systematické archeologické výzkumy zaniklých středověkých vesnic zejména Mstěnic a Pfaffenschlagu pro trojdílný dům komorového typu. Výzkumy v Bystřeci a v Konůvkách ukázaly na regionální rozdíly v organizaci půdorysných dispozic rolnického obydlí.

Vzhledem k tomu, že tento příspěvek byl zpracován již před zveřejněním velmi důkladné studie Z. Smetánky (1993, 117–138) zabývající se stejnou problematikou, nebylo možno k výsledkům jeho studie přihlídnout. Po seznámení se s obsahem Smetánkovy studie mohu konstatovat, že dílčí zpracování dlouhodobých archeologických výzkumů nese riziko, že konečná interpretace po vyhodnocení veškerého nálezového materiálu může doznat změnu v rámci celkového hodnocení. Totéž platí i o pokusech o rekonstrukci objektů na základě dílčích poznatků.

1. Půdorysný vývoj

Nejdůležitějším úkolem je osvětlit, jakým způsobem probíhala přeměna jednoprostorového domu v dům trojdílný a z jakých důvodů k této přeměně docházelo. Vývoj domových půdorysů totiž potvrzuje, že odráží jak situaci hospodářskou tak i sociální. Klíč k řešení uvedených otázek poskytl především archeologický výzkum zaniklých středověkých vesnic. Zejména ve Mstěnicích a v Pfaffenschlagu existovalo časně středověké osídlení, pro něž, jak víme, byly charakteristické jednoprostorové domy. Ty byly ve druhé polovině 13. století vystřídány domy trojdílnými. Také výzkum zaniklé osady na Bezručově ulici v Rýmařově přinesl doklad trojdílného domu o jizbě síni a hospodářské části, kterou V. Goš–J. Novák–J. Karel (1985, 189, 197) interpretovali jako komoru nebo chlév. Tento trojdílný dům je datován kolem r. 1250. Geneze trojdílného domu se tak dostala na základě archeologických pramenů na pevný základ, který do té doby spočíval jen na teoretických koncepcích zejména L. Niederla (1913, 772–773), A. Pitterové (1965, 265–295), V. Mencla (1980, 592) a V. Pražáka (1958, 219–236, 331–360). Názory uvedených badatelů třeba hodnotit z hlediska tehdejšího stavu bádání, kdy nebyly k dispozici archeologické výzkumy zemědělských sídlišť. Přesto můžeme konstatovat, že zvláště teorie L. Niederla byla velmi realistická. Týká se to především postupného rozšiřování původně jednoprostorového domu i doby, kdy k tomuto procesu dochází. O připojení komory L. Niederle (1913, 773) uvádí: „Myslím však, že do 11.–12. století nemůžeme ještě počítat s komorou k domu připojenou. Nesvědčí nám pro to dosud žádná stará zpráva, žádný doklad archeologický: naopak první zprávy o kleti nasvědčují budově zvláštní, samostatné, stojící mimo dům...“

Podle Niederlovy teorie se trojdílný dům vyvíjel tak, že k jednoprostorovému obydlí přibyla síň a tak vznikl dvojdílný dům. Teprve k tomuto dvojdílnému domu byla připojena původně samostatně stojící komora.

Na základě výsledků nových archeologických výzkumů přistoupila k řešení základních půdorysných typů tradičního domu na našem území A. Pitterová (1965, 275–295). Sledovala způsob rozšiřování jednoprostorového domu připojováním dalších místností a to ve směru podélné osy domu. Závislost na dokladech z hradišť, popřípadě i z městského prostředí se projevila i v názoru, že „tříprostorový dům se nevyvinul jako dům zemědělský, nýbrž jako obydlí nejvýše postavených osob tehdejší společnosti a do zemědělského prostředí přešel teprve mnohem později“ (A. Pitterová, 1965, 286). Oporou pro tento vývoj byly A. Pitterové domy z Levého Hradce – dvouprostorová stavba s pletenými stěnami a tříprostorový srub (I. Borkovský, 1953, 621–624, 636–646).

Problematikou základních půdorysných typů lidového domu na území Československa se zabýval také V. Pražák (1958, 219–236, 331–360). Základní domové půdorysy odpovídaly podle V. Pražáka příslušné epoše osídlení. Trojdílný komorový typ domu o jizbě–síní–komoře odpovídal území osídleném Slovany, zatímco dům chlívniho typu ve skladbě jizba–síní–chlév se nacházel v oblastech osídlených německými kolonisty.

Nesmírně cenné z hlediska dokumentace lidové architektury na území Československa je dílo V. Mencla (1980). Pokud se však V. Mencl snažil podat genezi trojdílného domu špýcharového typu, tj. domu o jizbě, síni a patrové komoře dostal se do rozporu s prameny archeologickými. Menclova koncepce je založena na předpokladu, že dům špýcharového typu si slovanské obyvatelstvo přineslo s sebou hned při svém příchodu do našich zemí, popřípadě, že si přineslo alespoň jeho základní znaky (V. Mencl, 1980, 169).

Uvedené názory na vývoj trojdílného domu ve venkovském prostředí vycházely z předpokladu, že kulturní jevy zejména v oblasti lidové architektury mají dlouhou tradici a svými kořeny sahají hluboko do minulosti (V. Frolec, 1975, 342). Jakou odpověď na tuto problematiku dávají prameny archeologické?

Především je to zjištění, že ani po 13. století jednoprostorové domy včetně zemnic nezánikly. Existence zemnic je k našemu překvapení doložena především v městském prostředí. Zemnice v Bruntálu je datována až do 15. století, řada zemnic byla objevena na různých místech v Olomouci, kde jsou datovány do poloviny 14. století, v Uherském Hradišti, Uherském Brodě a Uničově po polovině 13. století (P. Michna, 1988, 272–275). Vznik těchto zemnic v městském prostředí je spojován s kolonizačním procesem.

Zemnice z konce 13. až z poloviny století 14. byly ve vesnickém prostředí zjištěny v katastru obce Černá Hora (R. Procházka–A. Štof, 1983, 46–58).

Při výzkumu zaniklé vsi Bystřec byly zjištěny dosavadním výzkumem ještě dva domy jednoprostorové a jedna zemnice. Jedná se o domy v usedlostech II a IV, v nichž dům a komora stály samostatně. L. Belcredi (1986, 426) označil tyto domy jako dvojpřístorové, ale jak z uveřejněného půdorysu vyplývá, jedná se jednoznačně o domy jednopřístorové. Podle L. Belcrediho byly jizby obou domů opatřeny síněmi kůlové konstrukce. Z půdorysné situace však je zřejmé, že se nejedná o síň v pravém slova smyslu, ale spíše o otevřený průchodný prostor před vchodem do domu. Tento otevřený prostor je možno nazvat podsíní. Kůlové jámy ve vzdálenosti 1 m od průčelí domu svědčí o sloupech, které mohly podírat přečnivající okraj střechy. Podobná situace byla zjištěna i v usedlosti III s tím rozdílem, že z podsíně byl vstup i do chléva (L. Belcredi, 1986, 428).

Dva jednopřístorové domy uvádí D. Šaurová (1977, 266–267) ze zaniklé vsi Vilémov nedaleko Bystřece. Půdorysy jednopřístorových domů byly zjištěny také ve Mstěnicích, ale ty vytvořily samostatnou jednotku v rámci vesnice, nýbrž byly součástí usedlosti VIII a XI. V obou případech plnila tato obydlí funkci výměnku.

Změny raně středověkých sídlišť ve vesnice vrcholného středověku se projevily jednak ve stavbě obydlí, jednak v nové organizaci zemědělské usedlosti. V rámci usedlosti zaujímal důležité místo především dům, který obsahoval tři základní místnosti: jizbu – síň

Mstěnice

Dům (Haus)	Délka (Länge) m	Šířka (Breite) m	Jizba (Stube) m ²	Síň (Flur) m ²	Přízemní komora (Kammer) m ²	Patrová sýpka (Speicher) m ²
I	20,0	5,0	20,0	16,0	18,0	12,0
II	17,0	5,0	20,0	17,5	–	12,2
III	13,0	5,0	20,0	18,5	–	9,6
IV	16,5	6,0	21,0	18,0	16,0	7,0
V	14,5	5,0	16,0	14,0	12,2	–
VI	20,0	5,2	16,0	16,0	12,9	–
VII	16,0	4,8	16,0	neprokopáno	(cesta)	–
VIII	20,0	5,0	18,5	16,8	14,4	8,4
IX	16,5	5,2	20,3	14,8	12,3	–
X	15,0	5,0	15,7	17,5	10,5	–
XI	20,0	5,0	20,0	11,5	14,0	12,0
XII	15,0	5,5	12,2	19,2	8,7	10,0
XIV	18,7	7,0	29,6	38,5	16,0	4,0
XV	19,0	4,0	10,5	11,2	12,6	--

Pozn. U domů VI, VIII, XI a XV obsahuje délka i hospodářskou přístavbu, která bezprostředně navazuje na trojdílný dům a je s ním pod jednou střechou.

Pfaffenschlag

Dům (Haus)	Délka (Länge) m	Šířka (Breite) m	Jizba (Stube) m ²	Síň (Flur) m ²	Komora (Kammer) m ²	Ostatní prostory (Andere Räume)
I	19,4	9,0	3,08	49,1	14,4	24,1
II	19,0	9,5	21,2	26,7	25,5	36,7
III	21,7	8,2	35,5	20,0	20,0	1,5
IV	16,2	9,0	23,5	28,7	18,4	20,3
V	17,6	9,4	23,5	24,5	31,9	31,9
VI	20,4	8,9	23,0	45,5	20,5	–
VIII	19,3	9,7	28,2	32,2	27,0	23,7
IX	21,7	9,0	23,9	61,3	19,6	14,0
X	17,0	10,5	20,7	47,6	26,3	15,6
XI	23,9	7,2	27,5	44,6	21,2	5,9

Domy dvojdílné (Zweiteilige Häuser)

XII	9,8	6,7	23,0	13,4	–	–
XIV	10,0	6,7	20,4	20,0	–	–
XV	10,0	7,5	22,3	27,1	–	–
XVI	8,3	6,7	21,0	?	–	–

Atypický půdorys (Atypischer Grundriß)

VII	12,6	10,5	18,9	39,1	18,5	–
-----	------	------	------	------	------	---

Vilémov

1	16,0	6,0	25,0	4,5	42,0	–
19	19,0	6,0	25,0	17,5	48,0	–

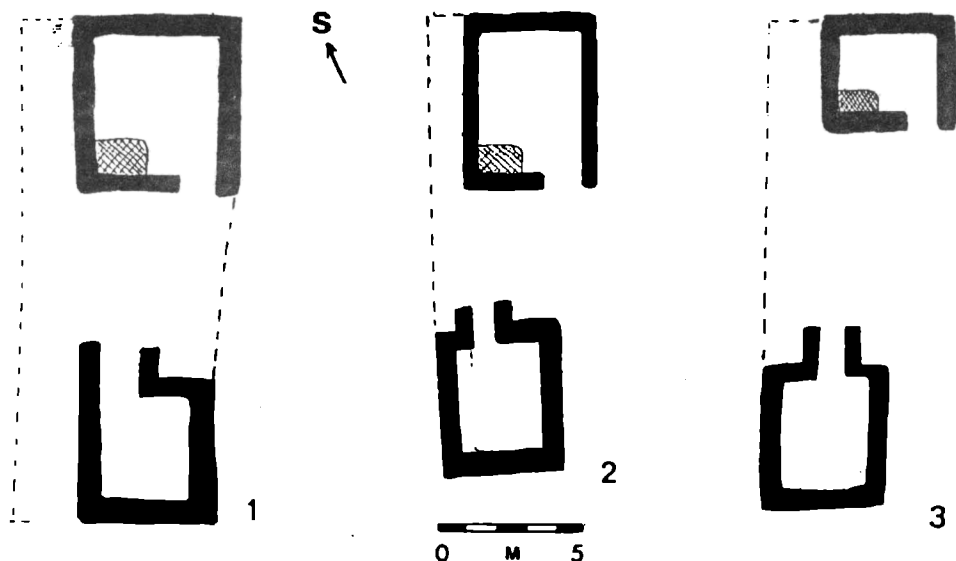
Názorný příklad o vzniku trojdílného domu poskytl výzkum domů II a III ve Mstěnicích.

Základ domu v usedlosti II tvořily jednoprostorový dům a patrová sýpka, která stála samostatně na severní straně domu ve vzdálenosti necelých 6 m. V tomto stadiu měla sýpka v zahluobené části rampovitý vstup umístěný v jihozápadním rohu a orientovaný směrem k domu. Boční stěny vstupu a stejně tak i zahluobené části měly kamennou plentu. Zahloubení podlahy sýpky vůči domu činilo 170 cm, plošný výměr 10,5 m² (3,5×3,0 m). Spojením domu se samostatně stojící sýpkou vznikla střední místnost – síň, takže dům měl trojdílný půdorys: jizbu – síň – patrovou sýpku (V. Nekuda, 1982, 46–47).

Po spojení došlo v prostoru síně k úpravě a to k zazdění původního vstupu do zahluobené části sýpky a k zasypaní vstupního prostoru, tzv. šíje. Nový, opět rampovitý vstup do zahluobené části sýpky byl vybudován na východní straně, takže zahluobená část sýpky byla přístupná přímo ze dvora. Průkop (šíje) byl zpevněn po obou stranách kamennými zídkami (obr. 1).

Častým překreslováním náleзовé situace nakonec unikly některé, podle mého soudu, důležité indicie objeveného půdorysu. Především se to týká náleзовé situace v partii původní šíje, jejíž čelní zdivo bylo ukončeno líčováním a pozdější obvodové zdivo síně tuto část překrývalo. Dalším důležitým zjištěním je kamenný práh zhruba uprostřed zídky na straně proti jizbě, takže horní patro sýpky mohlo být přístupné přímo ze síně.

Neméně důležitý je pro interpretaci geneze trojdílného domu půdorys domu a patrové sýpky v usedlosti III. Zde třeba opět vycházet z náleзовé situace, která jednoznačně dokládá základy samostatně stojící patrové sýpky, zatímco náleзовá situace příslušného obydlí jednoznačná není. Především proto, že zde částečně chybělo základové kamenné zdivo jizby a rovněž nebyla nalezena pec tak charakteristická ve všech ostatních jizbách. Z terénní dokumentace však vyplývá, že po peci zůstala mírná prohlubeň s krustovitým povrchem. Vzhledem k tomu, že tmavě zbarvenou plochu se zbytky mazanice o rozměrech 5×5 m neohraničovaly kamenné zídky, lze právem předpokládat existenci roubené stavby. Na tento prostor navazovala kamenná zídka ve tvaru písmene L, jejíž kratší rameno na severní straně končilo u nároží zahluobené části sýpky. Kamenná zídka ve tvaru L tak uza-



Obr. 2. Pfaftenschlag. Postavení jizeb a patrových sýpek v domech I, IX a XI.

vírala prostor o vnitřních rozměrech 5,5×3,5 m. Z absence kamenné zídky vůči dvoru možno předpokládat, že tato část byla stejně jako jizba roubená. Lze tedy konstatovat, že jedno-prostorový dům a patrová sýpka stály původně samostatně. K trojdílnému domu v tomto případě nemohlo dojít, protože patrová sýpka se nacházela mimo podélnou domovní osu.

Patrové sýpky v usedlostech I a III zůstaly stát samostatně na ploše dvora i po celkové výstavbě jednotlivých budov zemědělské usedlosti. Patrová sýpka v usedlosti IV byla až na konci obvodové zástavby dvora, takže mezi ní a trojdílným domem byl prostor interpretovaný jako kolna.

Pouze v jednom případě byla zahlobená část patrové sýpky přístupna z přízemní komory domu VIII. Nálezová situace a analýza zdíva svědčí o tom, že tato patrová sýpka stála po určitou dobu samostatně a teprve dodatečně byla napojena na trojdílný dům s přízemní komorou (obr. 5).

V usedlosti XI byla patrová komora za trojdílným domem, v usedlosti XII stála po pravé a v usedlosti XIV po levé straně vjezdové brány. Řada usedlostí ve Mstěnicích měla jak přízemní komoru, tak i patrovou sýpku.

Kromě patrových sýpek byly ve Mstěnicích i komory přízemní, které byly součástí trojdílného domu. Vysvětlení dvojího typu komor může být zde podmíněno časově v rámci výstavby středověké vesnice, kdy už došlo k ustálení trojdílného půdorysu domu.

Vývoj trojdílného domu je patrný na půdorysech některých domů v zaniklém Pfaffenschlagu. Nejzřetelnější stopy postupného vývoje jsou zachovány v půdorysu domu III. Původní dům byl nepochybně užší, což je patrné z ústupku ve štítové části domu. Patrová komora stála původně samostatně, což potvrzuje šíje před vstupem do komory. Stratigrafickou návaznost dokazují spáry později přistavěných částí domu. Podobná byla situace ve vývoji domu I, IX a XI, u nichž jednoprostorový dům a patrová sýpka byly postupně začleněny do trojdílného půdorysu domu (obr. 2).

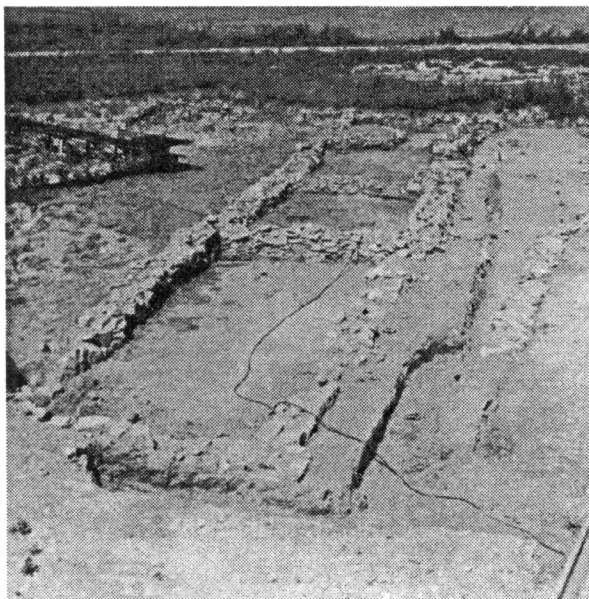
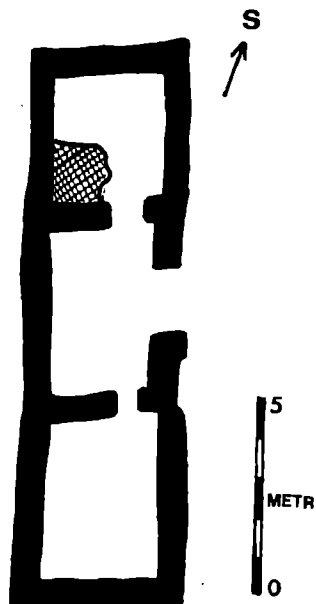
Rozdíl v uspořádání trojdílných domů ve Mstěnicích a v Pfaffenschlagu spočíval v tom, že mstěnické domy byly děleny příčně, zatímco v Pfaffenschlagu se vyskytlo u některých půdorysů i dělení podélné tzv. dvojtrakt. Toto dělení měly domy v usedlosti II a V, kde podél jizby, síně a komory byly úzké místnosti. Ty plnily funkci komunikace k jizbě a do sklepa.

Na výsledky archeologických výzkumů ve Mstěnicích a Pfaffenschlagu reagoval z národopisců především V. Frolec. Zejména v objevených půdorysech domů na obou lokalitách spatřoval největší argumentační schopnost pro teorii o vývoji trojdílného domu „Analýzou tohoto materiálu jsme už dříve (V. Frolec, 1982, 69) dospěli k teorii o vzniku trojdílného domu tím způsobem, že samostatná komora se spojila s jednoduchým domem dodatečným vytvořením síně jako třetího článku trojdílného domového půdorysu“ (V. Frolec, 1987, 67). V této souvislosti upozornil V. Frolec na teorii K. Moszynského (1929), který rovněž v síni spatřoval třetí článek, který spojoval jizbu s opodál stojícím samostatným patrovým špýcharem.

V pozdější práci zabývající se kontinuitou a diskontinuitou vesnické stavební kultury na západní Moravě V. Frolec (1988, 462–466) svůj názor na genezi trojdílného domu na jednotlivých lokalitách poopravil. Vznik trojdílného půdorysu ve Mstěnicích spojil s vnitřní kolonizací a aplikoval zde Niederlovu teorii o jizbě a síni, k nimž s rozvojem zemědělství přibyla jako třetí článek komora. V Pfaffenschlagu spatřoval působení kolonizačních vlivů, kde samostatná komora se spojila s jednoduchým domem prostřednictvím dodatečně vytvořené síně.

Z hlediska nálezové situace ve Mstěnicích však nelze Niederlovu teorii jednoznačně aplikovat. Zejména při vzniku trojdílného půdorysu domu v usedlosti II bylo jasně prokázáno, že samostatně stojící jednoprostorové obydlí bylo dodatečně spojeno síní se samostatně stojící patrovou komorou (V. Nekuda, 1982, 46–48).

Trojdielné středověké domy zjištěné archeologickým výzkumem na střední Moravě na lokalitách Bystřec u Jedovnic a Konůvky na Slavkovsku se liší od domů na jihozápadní



Obr. 3. Mstěnice. Půdorys domu XV.

Moravě svojí půdorysnou dispozicí. Řazení základních místností jizba – síň – komora se nedálo ve směru podélné osy, ale bylo uspořádáno pravouhle, takže domy měly půdorys ve tvaru L (obr.). Na jizbu a síň orientovaných okapovou stranou k potoku, který jak v Kohnůvkách tak i v Bystřeci tvořil osu vesnice, navazovala kolmo komora, popřípadě další prostory. Tyto trojdílné domy byly přístupné ze dvora, zpravidla do síně, odkud bylo možno vstoupit do dalších prostor včetně jizby.

Půdorysy dvou trojdílných domů byly zjištěny v zaniklé středověké vsi Vilémov u Ruprechtova, okr. Vyškov. Dům 1 měl kamenné základy (16×6,0 m), zatímco dům 19 měl půdorys vymezen podložími kameny (obr.). Příčně byly oba domy členěny na 3 prostory: jizba – síň – komora (D. Šaurová, 1977, 264–271).

Archeologickým výzkumem byly získány také půdorysy domů dvojdílných. V Pfaffenschlagu se skládaly z jizby a síně. Tyto prostory odpovídaly svými rozměry domům trojdílným. Domu chyběla část komorová. Dvojdílné domy v Pfaffenschlagu jsou odrazem situace hospodářské a sociální.

Dvojdílný dům v Mstěnicích je doložen zatím jen v jednom případě. Tento dům však není dokladem sociální diferenciacie jako např. v Pfaffenschlagu, ale výsledkem stavebního postupu, neboť patrovou sýpku nebylo možno začlenit do domového půdorysu.

Atypický téměř čtvercovitý půdorys měl dům VII v Pfaffenschlagu. Vnitřním členěním na 4 prostory se lišil od všech dosud zjištěných domů. Uvedené 4 prostory nebyly řazeny ve směru podélné osy domu, ale tvořily dvojtrakt. Největší prostor – 52 m² zaujímal síň na jižní straně domu. Ze síně vedl vchod do dalších tří místností: do menší komory, která byla vestavěna v prostoru síně na její západní straně, do jizby a do komory vedle jizby, jež svým charakterem odpovídala patrovým komorám v ostatních domech. Z komory byl přístupný malý sklep vyhloubený ve svahu ve zvětralé hornině. Na základě nálezů řady žernovů v síni tohoto domu byl tento dům interpretován jako mlýn.

Při výzkumu ve Mstěnicích a v Pfaffenschlagu byl zjištěn jak shodný vývoj od jednoprostorového obydlí k trojdílnému prostorovému členění, tak i složitější utváření domového půdorysu při podélném členění několika domů v Pfaffenschlagu. Za nejdůležitější možno označit poznatek o vzniku trojdílného domu tím způsobem, že jednoprostorový

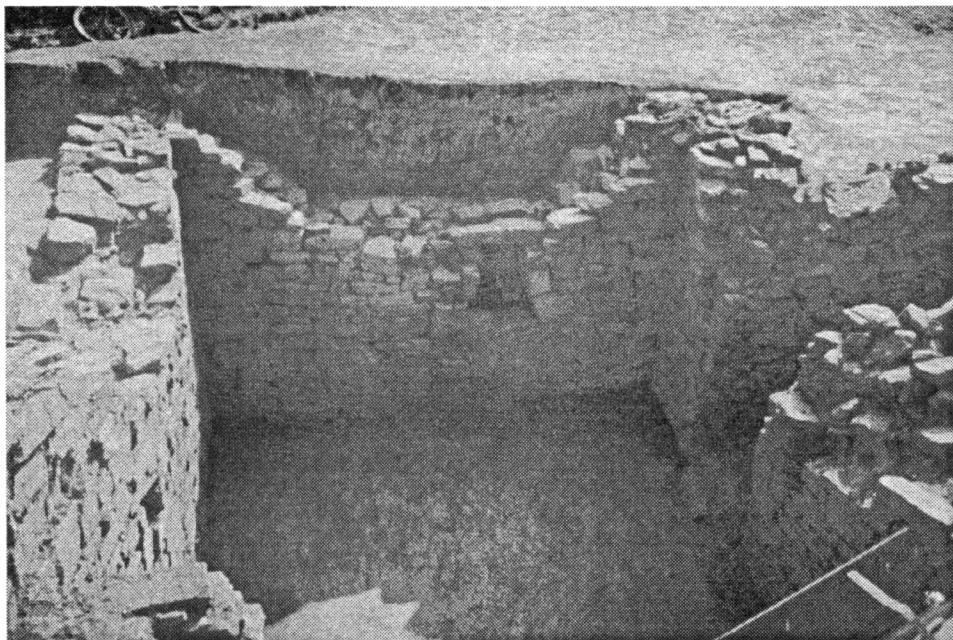


Obr. 4. Mstěnice. Kamenné základy trojdílného domu V s přízemní komorou.



Obr. 5. Mstěnice. Trojdílný dům VIII s připojenou patrovou sýpkou.

dům se spojil se samostatně stojící sýpkou dodatečným vytvořením sítě jako třetího článku trojdílného domového půdorysu. Během 14. století se na jihozápadní Moravě ustálil trojdílný půdorys domu obvykle se štítovou orientací vůči návsi. S podélnou orientací byl ve Mstěnicích zjištěn zatím jen jediný dům usedlosti XIV, který patřil svými rozměry k nej-



Obr. 6. Mstěnice. Zahloubená část patrové sýpky, která stála samostatně ve dvoře usedlosti I.

větším. Také v Pfaffenschlagu byla štítová orientace vůči návsi dodržena jen v řadě na pravé straně potoka, zatímco v řadě na levé straně byly domy orientovány jak štítově tak i podélně.

Vchod do domu byl ze dvora a vedl do síně, z níž byla přístupná jizba na jedné a komora na druhé straně. U domů orientovaných štítem do návsi byla jizba zpravidla první místností. Výjimkou byly domy III, VI, a XII ve Mstěnicích, v nichž byly jizby umístěny až za hospodářskou částí.

2. Konstrukce a vzhled domů

Archeologický výzkum na lokalitách zaniklých středověkých vesnic zachytil kromě půdorysů, jež vyznačují zpravidla dobře zachované kamenné zidky, i skrovně zbytky dalšího stavebního materiálu. Tyto zbytky představují spálené dřevo, do červena vypálenou mazanici s četnými stopami po dřevěné konstrukci, stavební články a kování, střešní krytinu. Největší množství stavebního materiálu tvoří lomový kámen, který byl i částečně hrubě opracován, zejména když ho bylo použito k vytvoření prahů, portálů a točen veřejí. Na základě výzkumu kamenného materiálu z Pfaffenschlagu bylo zjištěno, že při stavbě zdíva všech domů bylo použito kamenného materiálu místní provenience. Hlavní horninou byla žula a to přes 90 % (J. Štelcl–J. Malina, 1975, 223–225). Kamenné zdivo bylo kladeno na hlínu. Na žádné lokalitě nebylo zjištěno speciální maltové pojivo při stavbě obydlí. Pro posouzení celkové konstrukce domů je rozhodujícím kritériem jednak dochovaná výše a šíře základového zdiva, jednak množství kamenné destrukce uvnitř stavby i v jejím bezprostředním okolí. Šířka kamenných základů zjištěná na všech lokalitách se pohybovala mezi 60–90 cm. Výše zachovaného zdiva byla různá. Ta závisela na tom, zda plnila funkci podezdívky pro srubovou konstrukci, či byla zbytkem celokamenné stavby. V posledně jmenovaném případě dosahovalo zdivo výšky až 2 m. Celokamenné byly zejména patrové sýpky a některé síně (obr. 15, 26), jak dokazuje dům II v Pfaffenschlagu, kde byl zjištěn

zříčený kamenný vstupní portál, který nemohl být součástí dřevěné stavby (V. Nekuda, 1975, 84). Na základě těchto poznatků byla provedena rekonstrukce celé vesnice.

Důležitým stavebním materiálem bylo pochopitelně dřevo. V Pfaffenschlagu to bylo dřevo borovice (63 %) a smrku (14 %), (J. Kyncl, 1975, 201). Roubené stěny měly především jizby, což kromě zbytků spáleného dřeva potvrdilo také množství úlomků mazanice, které bylo použito k mezitrámové výplni a omazání stěn. Uchované lůžko pro trám bylo zjištěno na lokalitě Bystřec v usedlosti V. Konstrukce stěn domů jak v Bystřeci tak i v Konůvkách byla roubená. Výjimkou byl dům ze starší fáze v usedlosti IV v Bystřeci, který měl křivou konstrukci se stěnami vypletenými proutím (L. Belcredi, 1986, 425).

Jediný doklad, kdy stěny trojdielného domu byly budovány tzv. nabíjením, tj. postupným udusáním hlíny promíšené se slámou nebo i kameny do deskového bednění posunovaného vertikálně až do výše stropu, byl získán při výzkumu v Rýmařově (V. Goš–J. Novák–J. Karel, 1985, 197).

Středověké domy, především jejich jizby, byly opatřeny stropy. Doklady o tom poskytly nálezy na všech zkoumaných lokalitách. Jsou to především zbytky stropního výmazu tzv. lepenice, které spolu s dřevěnou konstrukcí stropu – nejčastěji povaly – se zřítily. Tíhu stropu odlehčovaly dřevěné podpěry umístěné zpravidla uprostřed místnosti. Pozůstatkem těchto podpěr v obytné části jizby byly ploché kameny, v hospodářských budovách pak křivé jámy. V Konůvkách byl v jednom případě zastropen i prostor síně (D. Šaurová, 1967, 169).

Pro konstrukci střechy nemáme v archeologických nálezech mnoho dokladů. Z půdorysné situace vyplývá, že jejich střechy byly sedlové. Zda měly střechy konstrukci krokovou nebo klešťovou, nelze archeologicky doložit. Jako krytina sloužily nepochybně slamené došky, i když v Pfaffenschlagu a ve Mstěnicích byly nalezeny i prejzy. Mohly sloužit ke krytí hřebene střechy.

3. Vnitřní vybavení domu

Mezi nejdůležitější nálezy z vybavení domů patří otopná zařízení v jizbě. Byla-li do 13. století otopná zařízení různá, tj. pec nebo otevřené ohniště, dochází od 13. století ke spojení pece s ohništěm v jedno otopné těleso. Pouze v jediném případě ve Mstěnicích v jednoprostorovém domě v usedlosti XI, ve výminku, byly pec a ohniště od sebe odděleny. Pec byla v rohu po pravé straně od vstupu a ohniště se nacházelo v protilehlém rohu vůči vstupu. Dno ohniště bylo zahlobené a pečlivě obložené kameny.

Konstrukčně se pece na všech zkoumaných lokalitách v podstatě nelišily. Zcela pravidelné umístění v rohu, většinou po pravé nebo levé straně od vstupu, usnadňovalo jejich stavbu (obr.). Lišily se jen velikostí a tvarem. Jejich délka se pohybovala v rozmezí 1,4–2,3 m, šířka 1,0–1,8 m. V půdorysu měly pece nejčastěji tvar obdélníkovitý. V jednom případě, v domě usedlosti VIII ve Mstěnicích měla pec tvar podkovy, v usedlosti I v Bystřeci měla pec tvar hruškovitý a v domě II tvar okrouhlý (L. Belcredi, 1986, 424). Dna pecí byla vyložena drobnými kameny, nejčastěji křemeny nebo i střepy nádob a na povrchu potažena jemnou jílovitou hlínou, na povrchu tvrdě vypálenou do různých odstínů červené až šedočerné barvy. Při řezu dnem pecí bylo zjištěno několik výmazových vrstev nad sebou. Vlastní těleso pece tvořily kopule nebo hranol, k jejichž konstrukci bylo použito proutí, které bylo omazáno hlínou. V Bystřeci byla dna některých pecí vymazána hlínou s vysokým obsahem železitých strusek. Kromě pece v domě II v Bystřeci, která byla založena na dřevěném rámu (L. Belcredi, 1986, 435), spočívaly všechny ostatní pece na rostlém terénu. Ve Mstěnicích bylo několik pecí umístěno nad jámou.

S náleзовou situací i s interpretací pece v domě usedlosti I v Bystřeci (V. Nekuda, 1976, 41; 1981, 50) je v rozporu výklad L. Belcrediho (1986, 435), který tuto pec označil jako zvláštní, proto, že se mohla obsluhovat ze síně. Tomu však odporuje orientace pece s otvorem do jizby a stěna, která dělila jizbu od síně.

Obr. 7. Mstěnice. Zahloubená část patrové sýpky v usedlosti XII.



Mezi důležité poznatky patří umístění ohniště v prostoru před ústím pece. Nejlépe byl tento prostor ohnišť zachován téměř ve všech domech v Pfaffenschlagu. Dna ohnišť byla vymazána stejně jako dna pecí a nacházela se ve stejné úrovni. Vlastní prostor ohniště byl ohraničen velkými plochými kameny postavenými na hranu. Obdobná situace byla také ve Mstěnicích, kde předpecní prostor byl vymazán a ohraničen kameny. Zvláštní pozornost zaslouží ohniště před pecí v domě XIV, jehož součástí byla malá kamenná pícka, překlenutá velkým plochým kamenem. Na této kamenné plotně bylo možno udržovat teplé pokrmy delší dobu, ohřívat vodu atp.

O dýmném provozu v jizbě nemáme zatím žádné archeologické doklady. Z absence kúlových jam v okolí otopných zařízení možno usuzovat o dýmníku, který mohl být nad pecí a ohništěm zavěšen.

Teorie L. Niederla (1913, 728) o vzniku ohniska v síni a stejně tak i Menclův názor, že otopné zařízení v síni bylo dílem gotiky a výsledkem vlivů vycházejících z německého domu, nemá v moravských nálezech zatím žádné opory (V. Mencl, 1980, 578).

Kromě stavebního materiálu jsou v archeologických nálezech z vnitřního vybavení domů zastoupeny klíče, zámky a různé druhy kování dveří atp.

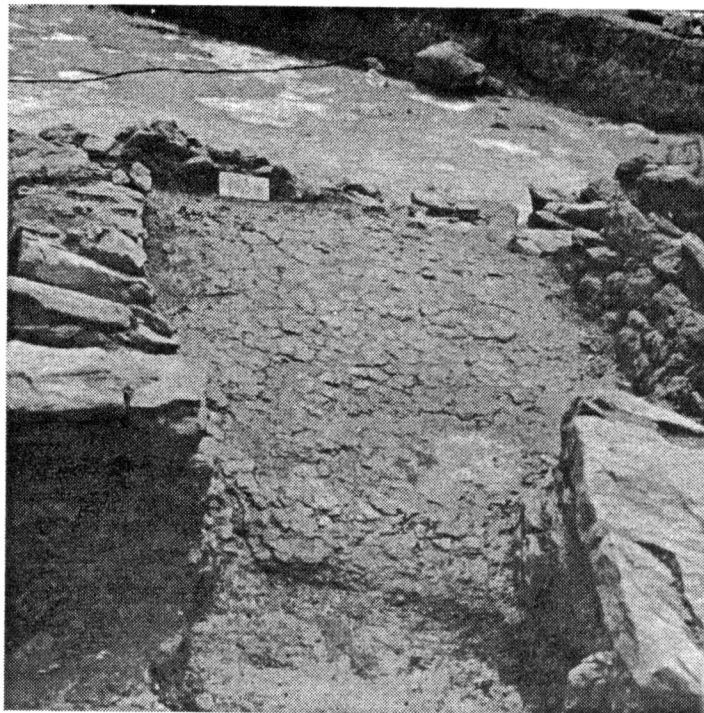
K osvětlování příbytků sloužily louče, ale pro jejich nebezpečí ke vzniku požáru byly nahrazovány kahánky, jež patřily k běžnému vybavení středověkých domů. Kromě keramických kahánek byly ve Mstěnicích používány i kahánky železné.

Podlahy domů byly většinou hliněné. Výjimkou byly dva domy v Pfaffenschlagu, kde jizba domu I měla podlahu vymazanou a jizba v domě VII měla podlahu vyloženou plochými kameny. Kamenné dláždění měly také některé domy v Konůvkách.

4. Sklepy

Součástí některých středověkých domů byly také sklepy. Byly většinou mimo půdorys domu, ale vstup do nich vedl ze síně nebo komory. Ve Mstěnicích v usedlosti XII se

**Obr. 8. Mstěnice. Dno pece
v jizbě domu XIV.**



**Obr. 9. Mstěnice. Ohniště
s kamenným krbem před
pecí v jizbě domu XIV.**

Obr. 10. Mstěnice. Sklepní prostor pod jizbou domu XII.



nacházel sklep přímo pod prostorem jizby. Vstup do sklepa po schodech nebo rampovitě upravené chodbě byl v síni (dům V ve Mstěnicích) nebo v komoře (domy II, III, V a VII v Pfaffenschlagu). Vlastní prostor sklepa i chodba k němu vedoucí byly vyžděny z kamene, v případě sklepa v domě II v Pfaffenschlagu byl sklepní prostor vyhlouben ve zvětralé hornině, takže stěny vytesané ve skále nebylo třeba zpevňovat. Některé sklepy byly vyhloubeny v rostlém terénu bez jakékoli vnitřní úpravy. Takové sklepy vykopané ve svahu měly domy VII v Pfaffenschlagu a II ve Mstěnicích. Plošná výměra sklepů nebyla velká, pohybovala se v rozmezí 1,4–8,4 m².

Nejdokonaleji vybudované sklepní prostory měl dům v usedlosti XII. Rampovitě upravený vstup s bočními kamennými zídkami ústil do vyžděné chodby zaklenuté valenou klenbou (obr.). Tato chodba ve směru podélné osy domu nebyla přímočará, ale lomila se v pravém úhlu do prostoru o něco širšího, z něhož pak vedla chodba v příčném směru pod celou šíři jizby a ústila opět do širšího prostoru, který byl zaklenut valenou klenbou a nacházel se pod celou jizbou podél vnějšího obvodového zdiva až ke štítové stěně. Příčnou zídkou s průchodem byl tento zaklenutý prostor rozdělen ve dvě místnosti. Tento způsob podsklepení je ve vesnickém prostředí zatím ojedinělý a svědčí o zvláštním postavení této usedlosti.

Jako sklep interpretovala D. Šaurová (1977, 264–265) zahluběný objekt, který byl v prostoru komory obj. 1 v zaniklé středověké vsi Vilémově. Měl rozměry 3,0×2,4 m s průřezem (šířjí) 2 m dlouhým, který se postupně svažoval do hloubky 2 m. Celý zahluběný objekt byl zpevněn kamennou plentou (obr. 23, obj. 1).

Také trojdílný dům 19 měl v prostoru komory zahluběný objekt obdélníkového půdorysu. Jeho hloubka není uvedena. Boční stěny nebyly zpevněny kamennou plentou, ale na základě zbytků spáleného dřeva lze usuzovat, že stěny byly zabezpečeny proti zborcení vydřevením (obr., obj. 19).

Ve dvou domech v Pfaffenschlagu (domy IX a XI) nebyly objeveny sklepy, ale jejich funkci splňovaly podzemní chodby. Vstup do nich vedl ze síně rampovitě se svažující chodbou s vyzděnými bočními stěnami. V půdorysu tvořily tyto chodby ovál o celkové délce 21 a 24 m. Jejich světlá výška činila 150–180 cm a šířka 45–95 cm. Dno chodeb se pohybovalo v hloubce 235–243 cm pod dnešním povrchem. V bočních stěnách chodeb bylo několik výklenků. K osvětlení chodeb sloužily louče nebo i kahánky, které byly ukládány do malých výklenků u stropu chodby. V chodbě domu IX byly zjištěny ve stropě tři okrouhlé průduchy vedoucí na povrch. Plnily velmi pravděpodobně funkci větracích otvorů. Vlastní podzemní prostor byl od vstupní chodby oddělen dveřmi, jež bylo možno zevnitř zabezpečit závorou, po níž zůstaly stopy v bočních stěnách (V. Nekuda, 1975, 67–69, 74, 90–91).

Sklepy měly nepochybně praktický účel a sloužily ke skladování potravin, které vyžadovaly chlad, jako mléko, sýr, maso.

Z dosavadních archeologických výzkumů vyplývá, že dům ve venkovském prostředí prodělal největší změnu v průběhu 13. století a to jak ve svém půdorysném členění, tak i ve vnitřním vybavení. Neméně významné je i zjištění, že vývoj půdorysné skladby domu byl podmíněn nejen ekonomicky, ale i regionálně. To potvrdily rozdíly zjištěné mezi domy na jihozápadní a střední Moravě. V této souvislosti bude třeba v budoucnu věnovat pozornost i různým kulturním a stavebním proudům, spojeným s velkou kolonizací právě ve 13. století.

Nesmírně cenné jsou poznatky o genezi trojdílného domu komorového typu. Archeologické výzkumy na lokalitách Mstěnice a Pfaffenschlag vnesly světlo jak do způsoby tak i do doby, kdy došlo ke spojení jednoprostorového domu se samostatně stojící patrovou sýpkou. Domy s patrovou sýpkou ve Mstěnicích a v Pfaffenschlagu patří doposud k nejstarším dokladům tohoto typu na našem území.

Literatura

- BELCREDI, L., 1983: Zaniklé středověké osady na Dražanské vrchovině ve světle archeologických nálezů, VVM 35, 39–45.
- 1986: Přínos archeologie k poznání stavební podoby středověkého venkovského domu. (Výsledky výzkumu zaniklé středověké osady Bystřec), AH 11, 423–440.
 - 1987: Půdorysná a stavební podoba středověkého venkovského domu na střední Moravě, AH 12, 157–169.
- BORKOVSKÝ, I., 1954: Obytné stavby v nových archeologických objevech, ČL, 41, 59–71.
- DOSTÁL, B., 1987: Stavební kultura 6.–9. století na území ČSSR, AH 12, 9–23.
- FROLEC, V., 1975: K otázce vztahů mezi archeologickými a etnografickými doklady vesnických obydlí. AR 27, 342–345.
- 1982: K interpretaci geneze trojdílného komorového domu. Ve světle archeologických výzkumů na jihozápadní Moravě. AH 7, 1982, 67–77.
 - 1987: Vesnická stavební kultura mezi středověkem a novověkem. AH 12, 1982, 47–83.
 - 1988: Kontinuita a diskontinuita vesnické stavební kultury na západní Moravě. Rodná země, 449–473.
- GOŠ, V.–NOVÁK, J.–KAREL, J., 1985: Počátky osídlení Rýmařova. PA LXXVI, 1985, 184–227.
- KYNCL, J., 1975: Rozbor nálezů uhlíků. V. Nekuda, Pfaffenschlag, 199–209.
- MENCL, V., 1980: Lidová architektura v Československu. Praha.
- MICHNA, P., 1988: K poznání zahloubených obydlí doby velké kolonizace. Rodná země, 224–284.
- MOSZYŃSKI, K., 1929: Kultura ludowa Słowian I. Krakow.
- NEKUDA, V., 1972: Středověká ves Mstěnice, VVM 24, 12–47.
- 1973: Raněstředověké typy sídlištních objektů ve Mstěnicích, ČMM LVIII, Vědy společenské, 77–96.
 - 1975: Pfaffenschlag. Zaniklá středověká ves u Slavonic, Brno.
 - 1976: Zaniklá středověká osada Bystřec, okr. Blansko, ČMM LXI, Vědy společenské, 39–63.
 - 1976a: Příspěvek k charakteristice středověké zemědělské usedlosti na Moravě, AH 1, 33–48.
 - 1978: K vývoji zemědělských sídlišť v 10.–13. století na Moravě ve světle pramenů hmotných, AH 3, 171–182.
 - 1981: Dvacet let archeologického výzkumu na lokalitě zaniklé středověké osady Mstěnice 1960–1980, VVM 33, 129–146.
 - 1982: Středověká vesnice na Moravě ve světle archeologických výzkumů zaniklých osad, AH 7, 33–66.

- 1984: Vesnický středověký dům na Moravě, AH 9, 21–37.
 - 1985: Mstěnice. Zaniklá středověká ves. Hrádek, tvrz, dvůr, předsunutá opevnění. Brno.
 - 1987: Základní otázky historicko archeologického, studia vesnického sídla, domu a dvora, AH 12, 33–46.
 - 1990: Vybavení a provoz venkovské domácnosti ve středověku, AH 15, 7–17.
 - 1991: Současný stav středověké archeologie na Moravě, AH 16, 9–25.
 - 1992: Přínos archeologického výzkumu zemědělských sídlišť pro hospodářské a sociální dějiny středověku, AH 17, 21–31.
- NEKUDA, R., 1986: Hmotná kultura zemědělské usedlosti VIII ve Mstěnicích, ČMM LXXI, Vědy společenské, 131–155.
- 1990: Třicet let archeologického výzkumu ve Mstěnicích, ČMM LXXV, Vědy společenské, 73–98.
 - 1991: Přínos archeologického výzkumu ve Mstěnicích ke studiu hospodářských dějin, AH 16, 45–53.
 - 1992: Podzemní chodby ve Mstěnicích, AH 17, 369–379.
 - 1993: Sociální a hospodářské podmínky středověké kolonizace z hlediska archeologie, AH 18, 151–157.
 - 1994: Obytné objekty ve světle archeologických výzkumů raně středověkých sídlišť na Moravě, AH 19, 349–365.
- NIEDERLE, L., 1913: Život starých Slovanů. Základy kulturních starožitností slovanských. Díl I/2. Praha 1913.
- PITTEROVÁ, A., 1965: Vývoj základních půdorysných typů hradištního domu na území ČSSR ve světle archeologických pramenů. ČL 55, 1965, 275–295.
- PRAŽÁK, V., 1958: K problematice základních půdorysných typů lidových staveb v Československu. ČE 6, 219–236, 331–360.
- PROCHÁZKA, R.–ŠTROF, A., 1983: Příspěvek k osídlení Bořitova a Černé Hory. VVM XXXV, 1983, 46–58.
- SMETÁNKA, Z., 1988: Život středověké vesnice. Zaniklá Svídna. Praha.
- 1989: K problematice trojdílného domu v Čechách, AH 14, 319–324.
 - 1993: K problematice trojdílného domu v Čechách a na Moravě v období vrcholného a pozdního středověku, Mediaevalia archaeologica Bohemica 1993, PA – Supplementum 2, 117–138.
- ŠAUROVÁ, D., 1977: Vilémov – zaniklá středověká ves na úpatí Dražanské vrchoviny. Středověká archeologie a studium počátků měst, 264–271.
- 1973: Typické domové půdorysy v zaniklé vsi Konůvky na Slavkovsku, AR 25, 83–86.
 - 1967: Zaniklá středověká osada Konůvky na Slavkovsku, VVM XIX, 1967, 163–174.
- ŠTELCL, J.–MALINA, J., 1975: Kamenné suroviny Pfaffenschlagu. V. Nekuda, 1975, 223–237.

Zusammenfassung

Zur Problematik des dreiteiligen Bauernhauses in Mähren

Da Studium des Bauernhauses im Hoch- und Spätmittelalter war bis vor kurzem eine Domäne der Ethnographie und der Kunstgeschichte. Eine Wendung trat erst in der 2. Hälfte unseres Jahrhunderts, als uns die Ausgrabungen der Orstwüstungen ermöglichten die Entwicklung der Behausung und deren Eingliederung in den Bauernhof zu verfolgen. Der vorliegende Beitrag schöpfte die meisten Erkenntnisse aus den systematischen Ausgrabungen in den Lokalitäten der Wüstungen Mstěnice, Pfaffenschlag, Bystřec und Konůvky.

1. Entwicklung des Hausgrundrisses

Die wichtigste Aufgabe erblicken wir im Versuch, die Umgestaltung des einräumigen Hauses in dreiteiligen zu verfolgen und ihre Ursache zu beleuchten. Den Schlüssel zu dieser Problematik brachten vor allem die Grabungsarbeiten in Pfaffenschlag und Mstěnice, wo die frühmittelalterliche Besiedlung durch einräumige Wohnobjekte charakterisiert war. Diese wurden in der 2. Hälfte des 13. Jhs. durch dreiteilige Häuser abgelöst. Ihre Genese wurde somit auf eine feste Basis gestellt. Wie in Mstěnice so auch in Pfaffenschlag wurden als Bestandteile einiger Häuser die Speicher festgestellt. Die Analyse dieser Hausgrundrisse hat gezeigt, daß die Speicher ursprünglich selbständig standen. Als der Speicher später an das Haus angeschlossen wurde, war dadurch ein mittlerer Raum als Flur, und somit ein dreiteiliger Hausgrundriß entstanden, bestehend aus Stube – Flur und einstöckigem Speicher. Sowohl in Mstěnice, als in Pfaffenschlag konnten wir übereinstimmend eine Entwicklung verfolgen, die von einer einräumigen Behausung zur dreiteiligen Gliederung des Hauses führte. Während des 14. Jhs. stabilisierte sich im SW Mährens der dreiteilige Grundriß eines üblicherweise mit dem Giebel zum Dorfplatz hin orientierten Hauses. In den dreiteiligen Häusern von Mstěnice gewährte der Hofeingang Eintritt in den Flur, von wo aus man auf der einen Seite in die Stube, auf der anderen in den Speicher gelangte. In den giebelorientierten Häusern war die Stube gewöhnlich die erste auf den Dorfplatz zu gerichtete Räumlichkeit. Außer den einstöckigen Speichern stellten wir in Mstěnice auch ebenerdige Kammern fest.

Die mittelalterlichen, in den Lokalitäten Bystřec und Konůvky untersuchten Häuser unterschieden

sich von jenen aus Südwestmähren bekannten durch ihre Grundrißdisposition. Die wesentlichen Baueinheiten Stube – Flur-Kammer reichten sich nicht in der Längsachse einander, sondern ergaben einen Grundriß in Form des Buchstaben L: seinen längeren Arm bildete der Flur zusammen mit der Stube, mit der Traufe zum Bach hin orientiert, der in den beiden Wüstungen die Siedlungsachse darstellte. An diese zwei Räumlichkeiten schloß sich im rechten Winkel die Kammer an, gefolgt event. von weiteren Räumen. Der Eingang in solche Häuser führte vom Hof aus meistens in den Flur, aus dem man sowohl in die Stube, als auch in die Kammer hineingehen konnte.

Die Größe der dreiteiligen Häuser war verschieden. In Pfaffenschlag stand ihre Länge zur Breite im Verhältnis 2:1 (etwa 20:10), in Mstěnice 3:1 (etwa 15:5).

Zu den wichtigsten Funden aus der Innenausstattung des Hauses zählen die Heizvorrichtungen in der Stube. Während man sie bis zum 13. Jh. entweder als einen Backofen, oder eine Feuerstelle anlegte, fügte man beide in der Folge zu einem einzigen Heizkörper zusammen. Was die Konstruktion anbelangt, unterschieden sich die Backöfen in den verschiedenen Lokalitäten im wesentlichen nicht voneinander. In der Regel befanden sie sich in einer Ecke, meistens rechts von Eingang. Den eigentlichen Heizkörper bildete eine Kupel oder ein Prisma, deren aus Gersten hergestellte Konstruktion mit Lehmerte verschmiert war. Vor dem Ofenmund war vorgelagerte Herdstelle. Besonders in Pfaffenschlag war diese Situation in allen Häusern gut erhalten. Die Fläche der Herdstelle war hier mit großen flachen, hochkantig gestellten Steinen abgegrenzt. Ähnliche Herrichtung der Herdstelle war auch in Mstěnice zu beobachten. Dort soll besonders die Heizeinrichtung im Haus XIV erwähnt werden, wo vor dem Backofen mit Steinen begrenzte Herdstelle war, deren Bestandteil ein kleiner, mit einem großen flachen Stein überdeckter Steinherd war.

Außer Baumaterial sind im archäologischen Fundstoff, der auf die Innenausstattung des Hauses hinweist, Schlüssel, Schlösser, Türbeschläge verschiedener Art. u. a. vertreten.

Zu manchen mittelalterlichen Häusern gehörte auch ein Keller, der meistens außerhalb des Hausgrundrisses lag. Anders war es im Bauernhaus XII in Mstěnice, wo sich der Keller direkt unter der Stube befand.

Aus den bisherigen Ausgrabungen geht hervor, daß sich die größte Umgestaltung des Bauernhauses im Verlauf des 13. Jhs. vollzogen hatte. Wertvoll sind vor allem die Erkenntnisse, die sich auf die Genese des dreiteiligen Hauses beziehen. Die Ausgrabungen in Pfaffenschlag und Mstěnice brachten Licht in die Frage, wie und wann das dreiteilige Haus entstanden ist.

Abbildungen:

1. Wüstung Mstěnice. Grundrisse der Häuser II, III, und IV mit der Betonung der Stube und Speicher. Zur Genese des dreiteiligen Hauses.
2. Wüstung Pfaffenschlag. Die Stellung der Stube und des Speichers in den Häusern, I, IX und XI. Zur Genese des dreiteiligen Hauses.
3. Wüstung Mstěnice. Grundriß des Hauses XV.
4. Wüstung Mstěnice. Steinfundamente des Hauses V.
5. Wüstung Mstěnice. Dreiteiliges Haus VIII mit dem angeschlossenen Speicher.
6. Wüstung Mstěnice. Eingetiefter Teil des Speichers auf dem Hof des Bauernhofes I.
7. Wüstung Mstěnice. Bauernhof XII. Eingetiefter Teil des Speichers neben dem Einfahrtstor.
8. Wüstung Mstěnice. Der Backofen in der Stube des Hauses XIV.
9. Wüstung Mstěnice. Herdstelle mit Steinherd vor dem Backofen in der Stube des Hauses XIV.
10. Wüstung Mstěnice. Kellerraum unter der Stube des Hauses XII.