

Bláha, Josef

**Komunikace, topografie a importy ve středověku a raném novověku (7.-17. století) na území města Olomouce**

*Archaeologia historica*. 1998, vol. 23, iss. [1], pp. 133-159

Stable URL (handle): <https://hdl.handle.net/11222.digilib/140282>

Access Date: 16. 02. 2024

Version: 20220831

Terms of use: Digital Library of the Faculty of Arts, Masaryk University provides access to digitized documents strictly for personal use, unless otherwise specified.

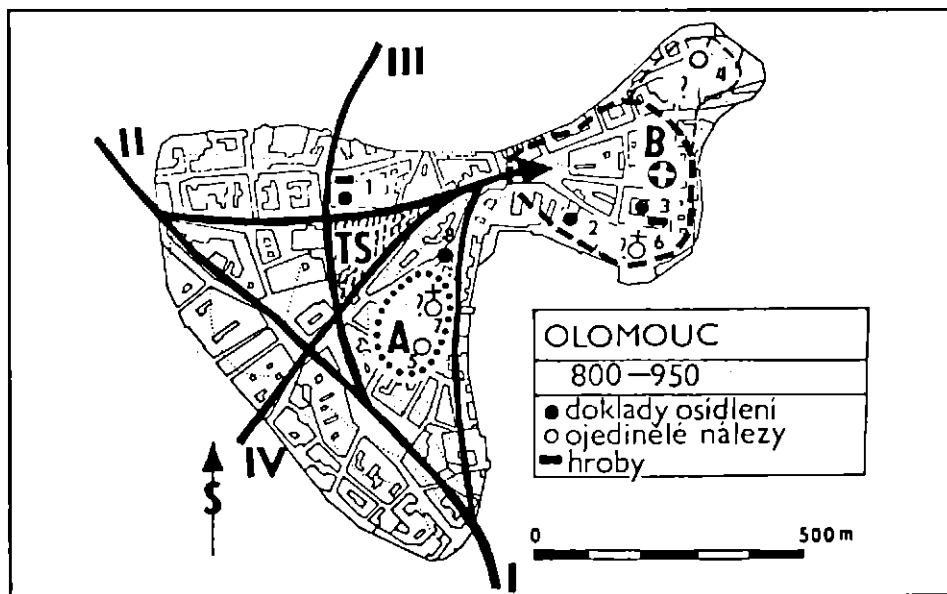
## Komunikace, topografie a importy ve středověku a raném novověku (7.-17. století) na území města Olomouce

JOSEF BLÁHA

### A. Konstituování a vývoj komunikační sítě na území města. K topografii raně středověkého suburbia

Již první větší archeologické objevy v historickém jádru Olomouce, především v letech 1973 a 1978-1979 na staveništi OD Prior v blízkosti chrámu sv. Mořice, přinesly řadu materiálních podnětů vedoucích k novým úvahám o politickém, hospodářském, církevně-správním, vojensko-strategickém i obecně kulturním postavení tohoto ve středověku prvořadého moravského centra v kontextu, tehdy především, raně středověké sítě dálkových komunikací. Zpočátku šlo např. o interpretaci prvních dokladů obchodu s Kyjevskou Rusí v 11.-12. stol. - zlomku tzv. písanky a celého exempláře glazované hrkačky (o tom srv. níže).

Početné další záchranné akce archeologického pracoviště Památkového ústavu v Olomouci přispěly v průběhu 24 let imponujícím množstvím nových kvalit, poznatků i podnětů v tomto směru. Stejně tak je již nyní možno konstatovat, že byla v základních rysech postížena dynamika socio-topografického vývoje této lokality a to od časně slovanské doby, kdy v 6. stol. vznikla na SZ úpatí tzv. Olomouckého kopce, tj. na ploše pozdějšího suburbia přemyslovského hradiště, zemědělská osada, jejíž kontinuitu i proměny pak bylo možno dále sledovat prakticky až do současnosti (obr. 1:1). Ihned po tomto zjištění, a zvláště po objevu části raně městského tržiště 10.-12. stol. v těchže místech dnešní Pekařské ul.



Obr. 1. Olomouc. Základní schéma komunikací ve středohradistním období. A - předpokládané archaické centrum s integrovanými lunkcemi v areálu Michalského kopce; B - oblast pozdějšího Přehradí; TS - jádro podhradního raně městského osídlení s tržištěm, formující se v době kolem r. 950, II králee po tomto datu. Kostely í. 6 (sv. Petr) a I.7 (sv. Michal) jsou dle církevní tradice a některých hypotéz velkomoravského stáří. Kreslil P. Večeřa.

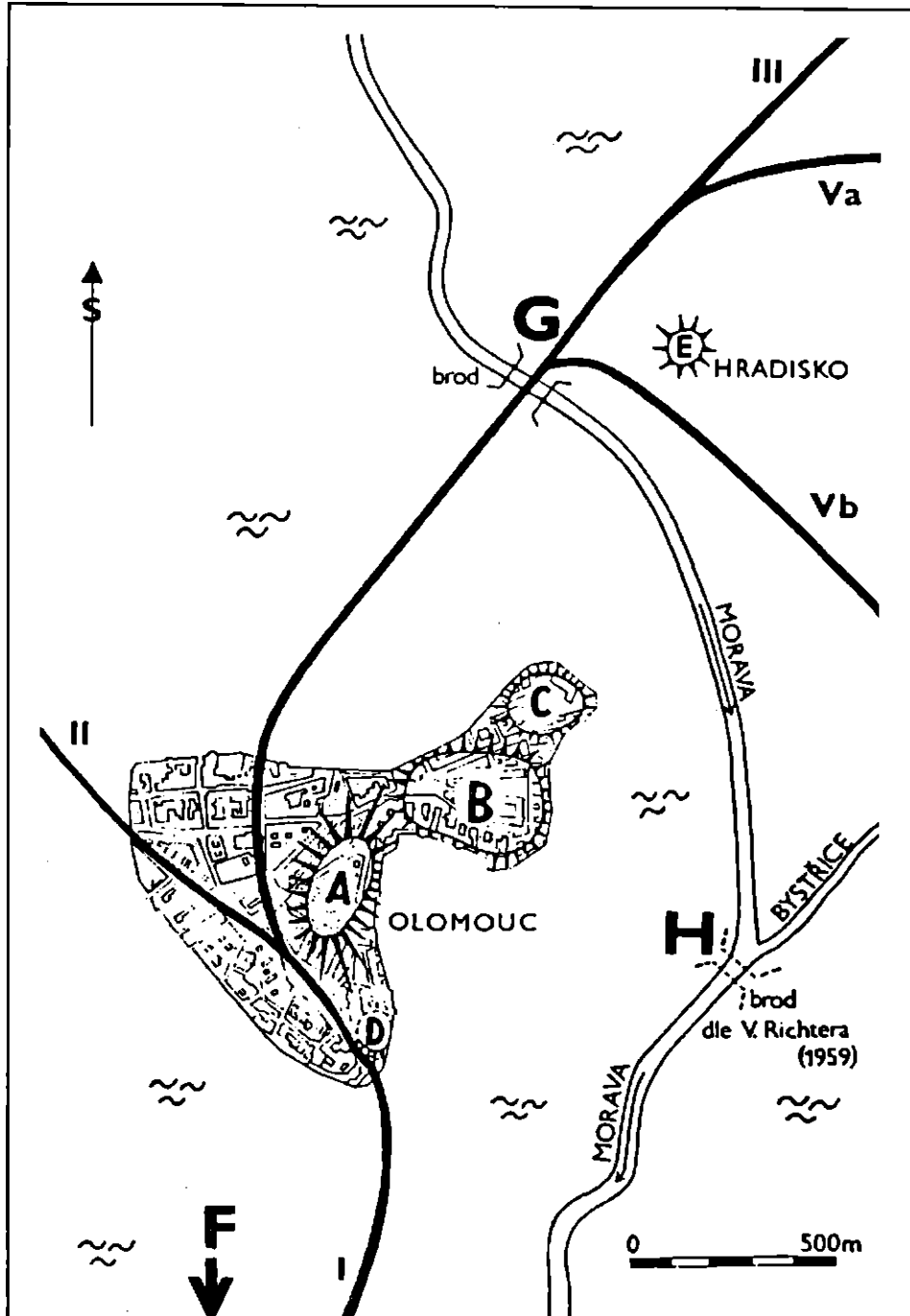
(obr. 1:TS), jsme se zamýšleli nad příčinami a rozmanitými komponenty mimořádné topografické kvality této polohy (Bláha 1984 a 1985). Rozborem městského půdorysu, morfologie terénu i hydro-geologických poměrů podloží v návaznosti na dosud známé archeologické poznatky jsme přitom dospěli k závěru, že z inundace na jihu vstupovala do areálu dnešního historického jádra města pravobřežní komunikace z dolního Pomoraví (obr. 1:1; obr. 2:1). Pavel Michna (1982, mapa na str. 726; Michna-Pojsl 1988, obr. 11 a 15) uvažuje ve svých rekonstrukcích i o cestě z Brněnska, přicházející z tohoto směru.

Tato z hlediska relativní chronologie a významu komunikací na území Olomouce základní a zřejmě nejstarší stezka (k tomu a výpovědi městského půdorysu Bláha 1985, 145-146) se pak přibližně v prostoru dotyku obou dnešních náměstí větvila: jednak směrem do Cech, horního Pomoraví a Dolního Slezska (obr. 1:11; obr. 2:11) a jednak postupovala po „suché cestě“ (vrstevnice 218 mn. m.) obloukem k severovýchodu, tj. opět do inundace směrem křeče Moravě (obr. 1:11). Toto řešení otázek tras komunikační sítě v Olomouci však v případě posledně uvedeného směru vyžadovalo možnost přechodu přes řeku v prostoru severně dnešního města a ne, jak se do té doby předpokládalo, na soutoku Moravy s Bystřicí na jihovýchodě (obr. 2:H).

V r. 1983 se pak skutečně podařilo, cca 250 m západním směrem od r. 1077 založeného benediktinského opatství Hradisko (obr. 2:E), objevit dostatečně široký a v dalekém okolí jediný skalnatý práh, příčně probíhající korytem řeky (obr. 2:G; Bláha 1984, 140; týž 1985, 145-146). V této souvislosti jsme se pak dále mohli pokusit i o novou interpretaci počátků tohoto opatství. Drobná skalnatá vyvýšenina, na které bylo situováno, měla nepochybně již v předklášterní době strategicky významnou funkci ochrany blízkého brodu a zřejmě i celní komory na cestě, směřující do Horního Slezska, Krakovská, resp. i do levobřežního dolního Pomoraví a Uher (obr. 2:11, Va, Vb). Interpretaci brodu v souvislosti s uvedenými „předklášterními“ funkcemi, které však v místech vyvýšeniny Hradiska v různých proměnách přežívaly i v koexistenci s řádovým domem i do dalších staletí, jsme se opakovaně zabývali (Bláha 1985, 148-149; Konečný 1986-1987, 17-32, zvl. 27-31; naposled obšírněji Bláha 1995c). Nyní lze snad konstatovat, že i výsledky rozsáhlého předstihového výzkumu, prováděného v r. 1996 na 1. nádvoří býv. kláštera Hradisko brněnským ÚAPP, významnou měrou podpořily naše předpoklady (např. Čizmář-Kohoutek 1997; za další informace o výzkumu i nálezech zde učiněných děkuji oběma autorům).

Nelze ovšem opominout současné názory V. Dohnala (1994, 211-212), které bez věcného zdůvodnění odmítají, bagatelizují, resp. vůbec ignorují argumenty snesené k nastíněnému řešení interpretace hlavních raně středověkých komunikací na území Olomouce. Jde např. v této souvislosti o jeho tvrzení týkající se průchodu dálkové „česko-polské stezky“ předhradím pozdějšího přemyslovského hradu (obr. 2:B), a to jen několik desítek metrů od brány do knížecího okrsku (obr. 2:C), i o odmítnutí naší lokalizace brodu u kláštera Hradisko s tím, že „staré brody se nedají lokalizovat podle dnešního stavu řečiště“. Proti našemu situování říčního přechodu údajně mluví i „kartografický obraz“ (?) a naopak „rozložení nálezů“ má potvrzovat situování brodu „někde v prodloužení sklesliny jižně od hradu“ (Dohnal 1994, 211; k „nálezům“, tj. zřejmě k pozdně románským mísám z bronzového plechu nalezeným v minulosti v prostoru dnešního hlav. nádraží např. Dohnal 1985, 107-108 s lit.). V. Dohnal má pravděpodobně na mysli již výše v textu zmíněné místo, předpokládané pro brod V. Richterem (1959, 12) na soutoku Moravy s Bystřicí (obr. 2:H), které ostatně preferoval již dříve (Dohnal 1985, 108). Jeho komunikační přednosti, jakož i sama poloha, jsou ovšem ve světle konfúzní Dohnalovy argumentace vůči naší **siřejí** pojaté interpretační konstrukci sotva akceptovatelné.

V souvislosti s v naší medievalistice jen spoře diskutovanou otázkou raně- i vrcholně středověkých celních komor lze, byť prozatím hypoteticky, uvést kromě předpokládaného zařízení tohoto typu v blízkosti Hradiska (Bláha 1995c) i některé nepřímé indicie o jeho možné přítomnosti v prostoru JV okraje dnešního historického jádra Olomouce, v poloze, kde se až do 19. stol. nacházela poprvé v r. 1299 písemně doložená drobná svatyně sv.



Obr. 2. Olomouc. Základní topografické a komunikační schéma bezprostředního okolí s předpokládanými brody. A - Michalský kopec; B - oblast predhradí knížecího hradu; C - oblast hradu; D - areál sv. Blažeje; F - poloha předvelkomoravského centra v Inundaci (dnešní predměstí Povel a Nové Sady). Kreslila A. Šádková, doplnil J. Bláha.

Blažeje (obr. 2:D). Jde o místo, o němž jsme se již svrchu zmínili, kde z inundace vstupovala do areálu raně středověkého podhradí se slovanským tržištěm stará kupecká cesta z pravobřežního dolního Pomoraví (obr. 1:I; obr. 2:1) a kam jsme se již dříve pokusili (ostatně v návaznosti na úvahy V. Richtera 1959, 109-114) lokalizovat průjezdni, zřejmě lehce hrazený areál s celní funkcí a s knížecí „kupeckou“ svatyní sv. Blažeje (Bláha 1984, 141, obr. 4:7; týž 1985, 145, tab. 1). Jinde jsme se zabývali analogiemi poloh takovýchto zařízení v situacích podhradí jiných lokalit (Bláha-Konečný 1985, 148-150, obr. 8 a další; k drobným archeologickým poznatkům v okolí sv. Blažeje Bláha 1977, 63).

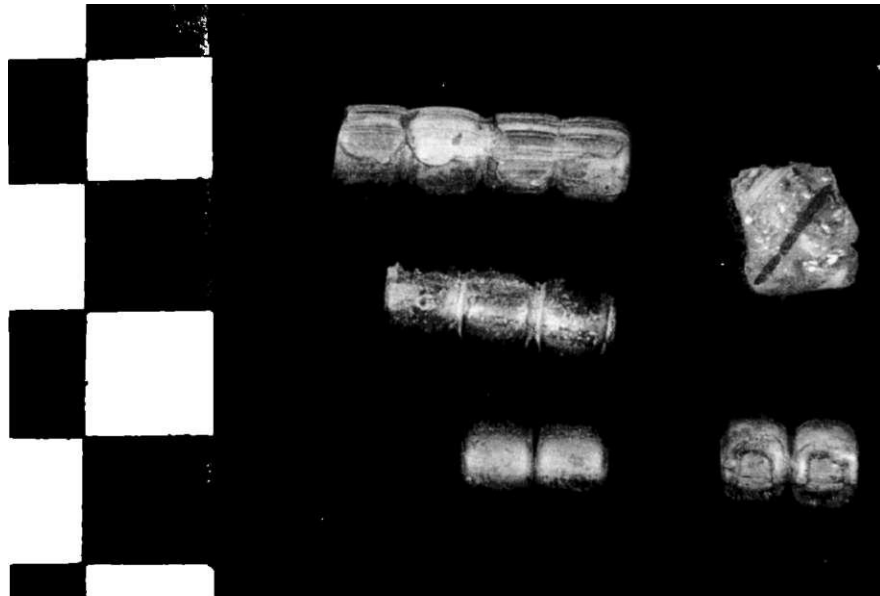
## **B. Předvelkomoravské období (7.-8. století)**

Od dob záchranného výzkumu, prováděného Památkovým ústavem v letech 1986-1988 již víme, že Olomouc začala plnit funkci správního, politického a vojenského centra od sklonku 7. stol., kdy na mírné vyvýšenině v pravobřežní inundaci řeky Moravy (nynější olomoucká předměstí Povel a Nové Sady), vzdálené cca 1 500 m od jihovýchodního okraje dnešního historického jádra (obr. 2:F), vzniklo lehce opevněné sídliště (Zikova ul. - lokalita I). Postavení jeho obyvatel dokumentují četné nálezy litých opaskových garnitur z bronzu, stejně jako bronzové i železné ostruhy s háčky (Bláha 1988). Nejmladší zde nalezený datovatelný předmět - prosté nákončí s polokulovitým výběžkem - lze zařadit do doby kolem r. 800, resp. do počátku 9. stol. (Profantová 1992, 625-626, Taf. 33:8; Bláha 1988, 164). V téže době došlo k zřejmě násilnému zániku této lokality, která již nebyla obnovena. K opuštění blízkého, východním směrem položeného neopevněného předhradí (lokalita II), došlo zřejmě až v průběhu 9. stol. (Bláha 1988, obr. 1:11). Dramatické okolnosti zkázy „ústřední“ polohy dokumentují i dva zde nalezené zlaté předměty z doby kolem r. 700, k jejichž kulturnímu zařazení jsme se s N. Profantovou již vyjádřili (Bláha 1988, 164-165, obr. 9; Profantová 1992, 608, Taf. 33:4, 629) - v případě tordované náušnice s očkem je však třeba stále více uvažovat o její merovejské (alamanské či bavorské) provenienci. Bavorské období 6.-7. stol., provedené ovšem především z hladkého zlatého, stříbrného či bronzového drátku, uvádí např. U. Kochová (Koch 1968, 45<sup>16</sup>, Taf. 18:1, 9:6; tordované zlaté náušnice poněkud odlišného typu z Trevíru, řazené do 7.-poč. 8. stol., zveřejnil Schwarz 1984, 29, Abb. 14:2-3).

Podobným luxusním předmětem je ovšem i stříbrná omegovitá spona, (obr. 3) - téměř věrná kopie rovněž často stříbrných spinadel z prostředí germánsko-raetského limitu 2.-3. stol. n. l. (Böhme 1972, Taf. 31; Riha 197, 206). Nález N. Profantová (1992, 624, kde další lit.) rovněž řadí k merovejským importům 7.-poč. 8. stol. I v tomto případě však asi není bez zajímavosti dodatek, že výchozím zdrojem objektu mohlo být opět nejspíše alamanské prostředí: jeho nejbližší analogii známe z württemberského Tailfingen (srv. Schwarz 1984, 30, Abb. 14:6; Zürn-Schiek 1969, 30, 32, Taf. 36:F-2, ovšem provedenou v bronzu). Dle našeho názoru ještě stále nelze zcela vyloučit ani možnost, že v případě olomoucké spony může jít o druhotně použitou okrasu římsko-provinciálního původu, která se mohla složitou cestou opět navrátit do sféry „živé kultury“ merovejského i pozdějšího období (k nálezům římských kruhovitých spon v hrobech 9. stol. z hornorakouské lokality Gusen srv. např. Tavornik 1985, 202, Taf. XXVIII:4). V tomto smyslu ambivalentní interpretace však nic nemění na samém faktu kulturně-geografického původu nálezu.

Řada kontextů z výzkumu tohoto před velkomoravského ústředí obsahuje některé další dosud nepublikované předměty, které je třeba v souvislosti s pojednávaným tématem alespoň předběžně zmínit. Ze sídlištních jam pochází, dle dosavadních výsledků zpracování, minimálně 6 kusů příčně členěných skleněných perel se dvěma až čtyřmi segmenty spíše cylindrického tvaru (obr. 4). Makroskopicky jsou nápadné svým zlatavým třpytem, či alespoň nádechem, způsobeným, dle některých badatelů, vloženou zlatou fólií (Andrae 1975, 129-130, např. Taf. 6:14 - autor tyto řadí k „Überfangmehrfachperlen“). R. Andrae sleduje jejich rozšíření i kulturní souvislosti výskytu a přiklání se nakonec k závěru, že původ těchto ozdob je třeba hledat v syrsko-egyptské oblasti, nespíše v blízkosti Alexandrie (Andrae

Obr. 3. Oloinouc-Povel. Před velkomoravské období. Stříbrná omegovitá spona. Kolo D. Kožušníková-Ondrušková.



Obr. 4. Olomouc-Povel. Před velkomoravské období. Příčně členěné skleněné perly se zlatavým třpytem (4 ks na tomto snímku) jsou předmětem úvah, uvedených v textu. Foto M. Kožušníková-Ondrušková.

1975, 158, 165) s tím, že do západní Evropy byly importovány ve více vlnách - po hiátu v 7. a části 8. stol. (k tomu i Sasse-Theune 1996, 192-212) se objevují na karolínských pohřebištích i v Podunají opět po r. 750, či nejspíše před r. 800 (Andrae 1975, 158-165; Schwarz 1984, 33-36) a to s obnovením obchodu říše Abbásovců s Franky, prostředkováném nyní především Aquilejí, resp. Benátkami. Do tohoto období konečně datujeme i převážnou část nalezené lité industrie z uvedeného výzkumu. Sama distribuce tohoto výrazného druhu skleněných perel v Evropě přitom dále ukazuje na využívání alpských přechodů (Henning 1996, 794). Nálezy příčně členěných perel typu 1 ze Starého Města „Na Valach“ (Hrubý 1955, 248-249), někdy ze stříbrně vlákňitého skla - ovšem, až na výjimku z hrobu 171/51, s převážně kulovitými segmenty - jsou datovány do první třetiny 9. stol. (Andrae 1975, 146-148; Hrubý 1955, 515, Tab. 85:13-14). „Segmentové“ skleněné korálky, zaznamenané v 5 hrobech na pohřebišti pod Budčí, vykazují dle M. Šolleho stříbrně opalizující nádechy. Tým autor spojuje tento vizuální efekt i s jinými technologickými postupy, než je vložení stříbrné fólie a uvádí rovněž jak jejich častý výskyt v česko-moravském prostoru v 9.-2. pol. 10. st., tak starší tradici využití na slovansko avarských pohřebištích (Šolle 1981, 193-195 a další lit.). Technologické dokonalosti olomouckých exemplářů však tyto kusy zjevně nedosahují, což se týká i obdobných a rovněž mladších dvou kusů z již zmíněného hornorakouského pohřebiště v Gusen (Tavornik 1985, 205-206).

V této souvislosti je snad možno rovněž zaznamenat, že z 6 352 ks determinovaných zvířecích kostí z tohoto výzkumu byly ve třech případech zjištěny i zbytky osla domácího (*Asinus africanus f. domestica*) - jde o jeden rádius (dist. sin.) a dvě ossa carpi z ob. 75/87 (č. nál. 1626 - srv. Kratochvíl 1990, 16). I tento poznatek zřejmě indikuje kontakty se stredomorskou oblastí (Brentjes 1973).

Z hlediska dokladů obchodních kontaktů je třeba pro toto období ještě připomenout nález jantarové suroviny o váze 0,59 g z obj. 50/88 (č. nál. 1031) při odkryvu osady II na Povelu, kde, dle našich poznatků, sídlili mj. specializovaní řemeslníci. Znovu však připomínáme, že toto sídliště zřejmě přežívalo hlouběji do 9. stol. Analýza provedená na VSCHT v Praze (Vaněček 1988, 2-3, obr. 7-8) prokázala severní původ tohoto materiálu a je významným svědectvím o obchodních kontaktech s Pobaltím (k obchodu s jantarem a dalších vazbách mezi baltskou oblastí a Podunajím v předvelkomoravské době např. Zak-Mackowiak-Kotkowska 1988, 144-pozn. 380, 145, 159-160, pozn. 459, 181), které, jak se zdá, jsou doloženy i v několika promile zlomků nezdobené keramiky dvoukonických tvarů (obr. 5:7-9), vykazujících (dle laskavého posouzení dr. W. Losiňského) řadu morfologických i technologických příbuzností se soudobou produkcí v Pomořanech.

V. Dohnal (1997) ve své poslední studii o dálkových kontaktech raně středověké Olomouce uvádí některé interpretace, na které budeme reagovat na jiném místě. Pokud se předvelkomoravského období týče, popisuje zde ze svých výzkumů v areálu přemyslovského hradu (obr. 2:C) několik artefaktů, které našel „nahodile rozptýleně ve vrstvách většinou pozdějších“ (Dohnal 1997, 24). Zatímco o časovém zařazení některých z nich zřejmě nebude sporu, uvádí i jiné, např. železný sax, opět ze „zóny dosahu středověkých úprav“ (tamtéž, 25, obr. 2:5), o jehož datování do 8. stol. již pochyby nastat mohou, víme-li, že tento druh sečné zbraně přežíval u Slovanů sousedících s Východofranskou říší ještě v 1. pol. 9. stol. (Ruttikay 1982, 177; Szameit 1987, 164). Tím se ovšem dostáváme do chronologického dotyku s obdobím blatnicko-mikulčického horizontu, jehož přítomnost v areálu Olomouckého kopce (předhradí) je zvl. posledními výzkumy Památkového ústavu stále výrazněji potvrzována (srv. níže), což právě V. Dohnal odmítá brát na vědomí (Dohnal 1997, 27). V této souvislosti se můžeme pouze omezit na konstatování, že některé Dohnalovy nálezy mohou dokládat pohyb ozbrojených družin v 7.-8. stol. na této severovýchodní výspě - pozdějším hradě (obr. 2:C) a to právě ve spojitosti s ochranou blízkého brodu (obr. 2:G). Doklady sídlištních objektů z této doby V. Dohnal prozatím nepublikoval - nicméně o „sídišti“ v jím zkoumaném areálu mluví (Dohnal 1988a, 8; týž 1997, 26) s tím, že zjištěná archeologická situace na námi zmíněných lokalitách v inundaci olomouc-

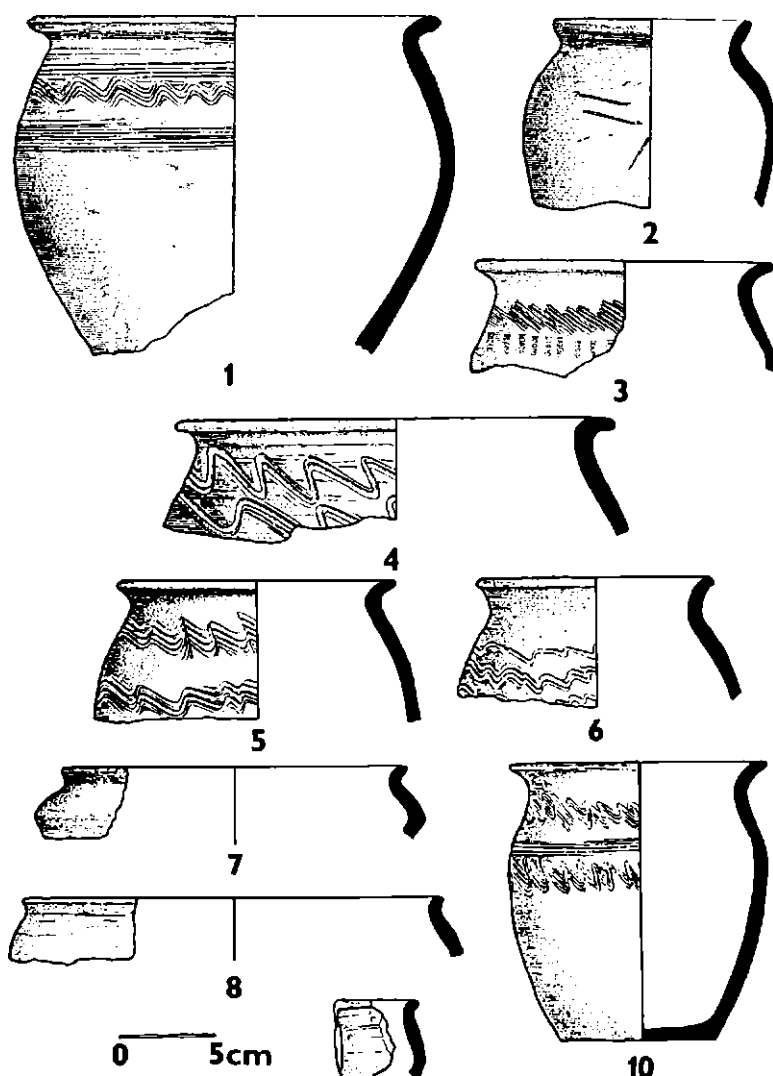
kého Povelu se mu v tomto směru zdá „poněkud lepší“ (Dohnal 1997, 24). Zde je třeba připomenout, že jen na „ústřední“ lokalitě I v Zikově ul. bylo v l. 1986-1987 prozkoumáno více jak 50 zahloubených sídlištních objektů, včetně dokladů opevnění (Bláha 1988, 160, 166, obr. 3 a 10).

### C. Středohradištní období (9.-1. polovina 10. století)

Zánik předvelkomoravského centra na jižním předměstí Olomouce se kryje s počátky výskytu nejstarších artefaktů raného velkomoravského období v areálu vlastního Olomouckého kopce (tj. v dnešním historickém jádru města) - především v prostoru pozdějšího předhradí přemyslovského hradu (obr. 2:B). Jedná se především o nálezy z ul. Křížkovského č. 4 (obr. 1:2), stejně jako z prostoru tzv. Tereziánské zbrojnice (obr. 1:3), kde byla navíc v r. 1996 odkryta i část kostrového pohřebiště z 9.-poč. 10. stol. (ve dvou sondách v SV a JV rohu nádvoří bylo dokumentováno 13 dětských pohřbů - srv. Bláha 1997). Rovněž tato mladší fáze středohradištního osídlení je na obou zmíněných lokalitách plně prokázána evidovanými sídlištními objekty i vrstvami (např. Bláha 1980a; Michna-Pojsl 1988; Bláha 1996, 172-173). Toto konstatování však prozatím neplatí, alespoň pokud se týče publikovaných výsledků výzkumů, pro oblast pozdějšího hradu (obr. 1:4). Odtud známe jen ojedinělé předměty z této periody, zjištěné v druhotných polohách, za blíže stratigraficky nespecifikovaných okolností, resp. nálezy publikované bez příslušných dalších kontextů umožňujících eventuelní další diskusi o jejich zařazení (např. Dohnal 1985, 99; týž 1988a, 7-8; týž 1988b, 10-11; týž 1997, 27-28, 31 s obr.).

Ze záchranných výzkumů v nyní hustě zastavěném prostředí Předhradí zasluhují pozornost především dvě železná křížová kování (z ohlávky koňského postroje, či z garnitur závěsu meče), náležející blatnicko-mikulčickému horizontu 1. poloviny 9. stol. (Křížkovského ul. č. 4: Bláha 1984, obr. 2; Michna-Pojsl 1988, obr. 7. Další odlišný kus byl nalezen v r. 1996 v sídlištním objektu na nádvoří Tereziánské zbrojnice a je nyní v konzervaci). Těmž kulturnímu i časovému úseku náleží pozoruhodná železná průvlečka s prodlouženým týlem, kruhovým okem a plastickou výzdobou nákončí s třemi nýty, zapuštěnými do příplátovaného proužku bronzového či mosazného plechu (obr. 6:4; nález ze sídlištní vrstvy v Tereziánské zbrojnici r. 1995). Ačkoliv funkce posledně uvedeného předmětu mohla být ambivalentní, novější výzkum problematiky těchto průvleček a s nimi souvisejících křížových kování stále jasněji naznačuje specifické sociální prostředí staromoravských mocenských elit, v němž byly tyto garnitury užívány. Vyniká to ostatně i z charakteristiky lokalit, v nichž na Moravě, v Čechách i na západním Slovensku pocházejí - jde především o místa s prokázanými centrálními funkcemi (Wachowski 1992; Profantová 1991; táž, v tisku). Pro Olomouc jsou ovšem tyto nálezy mimořádně důležité i z toho hlediska, že prokazují i pro tuto epochu kulturní sounáležitost střední Moravy s jihomoravským, resp. západoslovenským prostředím, kde probíhal od přelomu 8. a 9. stol. specifický vývoj, směřující k zformování konstitutivních politicko-administrativních i ekonomických a společenských struktur, vytvářejících předpoklady dalšího pozoruhodného rozmachu Velkomoravské říše v průběhu 2. pol. 9. stol. Ostatně vazba Olomouce k moravskému jihu byla zdůrazněna, pokud se týče keramiky, již v r. 1980, kdy jsme publikovali soubor nálezů z obj. IV a XIV, a to rovněž z výzkumu v Tereziánské zbrojnici, který proběhl v této tehdy ještě armádou využívané budově za dramatických okolností v r. 1977. Rozlišena přitom byla mj. morfologicky, technologicky, použitou ornamentikou a především kalichovitými z horní strany prožlabenými okraji výrazně se odlišující keramická skupina, která z uvedených aspektů plně odpovídá nádobám 3. typu z Mikulčic a skupině 4. z Pohanska u Břeclavi. Datování jejího výskytu na obou posledně zmíněných lokalitách se přidržujeme 2. pol. 9.-počátek 10. stol. (Bláha 1980a, 30-34, obr. 1-2). Je však třeba upozornit, že uvedená specifická keramika je zastoupena i mezi nálezy ze širšího zázemí těchto velkomoravských center - pozoruhodně ovšem mimo oblast Uherského Hradiště. Z hlediska jejího výskytu v Olomouci bude jistě přínosné vyhodnocení dalších významných souborů nálezů z výzkumu





Obr. 5. Olomouc-Povel. Předvelkomoravské období. Výběr keramiky z různých objektů. Kreslila E. Pražáková.

ve Zbrojnici v l. 1995-1996, kde byla opakovaně zjišťována ve stratifikovaných polohách i ve výplních dalších sídlištních jam.

K nálezům, uváděným V. Dohnalem z oblasti pozdějšího přemyslovského hradu, lze v souvislosti s pojednávaným obdobím při této příležitosti dotknout alespoň jím uváděný objev železné misky tzv. slezského typu (Dohnal 1988b, 10; týž 1977, 31, obr. 9:5) z „kulturní jámy“. Předmět datuje do předvelkomoravského období (Dohnal 1988a, 8), jinde do pol. 8.-1. pol. 9. stol. (týž 1988b, 10) a zdůrazňuje těžiště výskytu analogických objektů v Dolním Slezsku s možností interpretace jako ekvivalentního platidla (Dohnal 1997, 31). Samotný nálezový kontext i datování ovšem již zcela zamlžuje právě uvedená poslední studie, kde autor uvádí, že předmět pochází z mladohradištní vrstvy, „kam se dostal nahodile“ (Dohnal 1997, 31). Současný stav bádání nepřispívá výrazněji k chronologickému zařazení tzv. slezských misek - časový rozptyl ve střední i severovýchodní Evropě sahá od

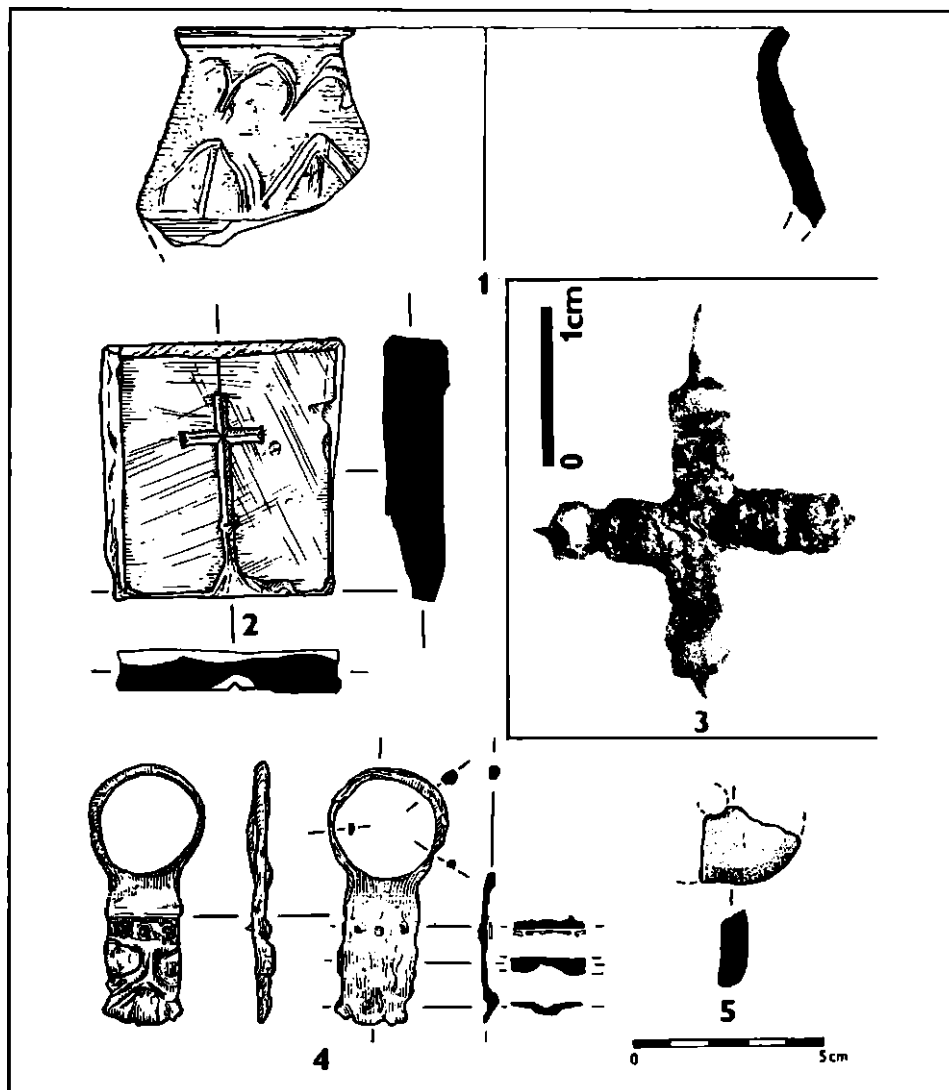
7. do 11. stol. (např. Bubeník 1980, 49) a rovněž funkce těchto výrobků byla zřejmě v čase proměnlivá (Bubeník 1980, 50-52 s odkazem na další lit.; Bartošková 1986, 94). Mezi dalšími, dosud nezveřejněnými nálezy misek tohoto typu z Olomouce je nutno uvést alespoň silně zkorodovaný exemplář z obilnice 184/95 ze záchranného výzkumu severně Tereziánské zbrojnice, datovaný do 9. stol. a zvi. pak misku o cca 25 cm z již vysloveně mladohradištní vrstvy prostředí řemeslnicko-kupecké podhradní osady v Pekařské ul. (č. nál. 5668 - jde o vrstvu s denáry 2. pol. 11.-poč. 12. stol., kontaminovanou ovšem staršími nálezy). Uvádět tyto předměty do souvislosti s dálkovými styky Olomouce (Dohnal 1997, 31) nám připadá jako nepodložené.

#### **D. Několik poznámek a hypotéz k poloze středohradištního pohřebiště v Pekařské ulici**

V letech 1983-1991 probíhal v několika etapách předstihový výzkum na parcelách domů č. 3, 5, 7 a 9 v Olomouci-Pekařské ulici. Postupně zde bylo odkryto 13 kostrových pohřbů obr. 1:1), které byly z větší části již v raném středověku vyloupeny - z toho vyplývaly i určité potíže s jejich datováním. Zpočátku jsme, s jistými rozpaky, uvažovali o mladohradištním období a to především s přihlédnutím k jejich stratigrafické poloze, narušení sídlištním objektem z 12. stol. i dalším okolnostem (Bláha 1992b, 41). Předpokládali jsme dále, že zde šlo o pohřbívání předcházející založení blízkého, původem románského kostela sv. Mořice, a to s úvahou o možné souvislosti s pohanskými způsoby zakládání hřbitovů na křižovatkách cest (Bláha 1984, 138, obr. 4). Pokračující výzkum pak přinesl pro datování hrobů nové podklady: ve dvou případech byly v nohách pohřbených nalezeny kompletní nádoby nepochybně středohradištního stáří, v dalším pak bronzový šperk podunajského rázu. Nekropoli, jejíž skutečný rozsah neznáme, nyní datujeme do 9.- (1. pol.?) 10. stol. (Bláha 1990, 170-171; týž 1992a, 240). V této souvislosti je nutno znovu připomenout nahoře uvedenou poznámku, že v r. 1996 bylo na Předhradí odkryto 13 hrobů dětského oddělení hřbitova, řazeného do 9.-poč. 10. stol. (Bláha 1997, 58-59). Nelze přitom zcela vyloučit jeho souvislost s prvním katedrálním olomouckým chrámem sv. Petra a to ovšem pouze ve smyslu topografickém - církevní tradice totiž původ této dosud nelokalizované svatyně vztahuje do doby sv. Metoděje (na obr. 1:6 je vyznačena poloha pozdněgotického sv. Petra, který zde stál až do josefínských reforem; k tomu i Bláha 1996, 175-176).

Vrátíme-li se k otázce podhradního, „extra muros“ situovaného pohřebiště v Pekařské ul., je nutno znovu zdůraznit jeho komunikačně mimořádně exponovanou polohu na křižovatce cest (srv. nahoře oddíl A), stejně jako specifické místo takto situovaných lokalit v pohanských magických praktikách, včetně využívání křižovatek, resp. i blízkého okolí cest, k ukládání mrtvých (pro přežívání těchto zvyků hluboko do 11. stol. u nás srv. např. Kosmas III, 1; všeobecně k pohřbívání při cestách u Slovanů i jiných etnik např. Dowiat 1985, 310; Lowmiański 1979, 207-208; Mirkovič 1994, 103; Marek 1996, 17-18; Lecouteux 1996, 26; k představám o souvislosti cest s působením démonů přináší pro germánskou oblast doklad např. Sága o Volsunzích - srv. Zatočil 1960, 120). Rovněž archeologických důkazů o pohřbívání na komunikačně nejexponovanějších místech otevřených suburbií raně středověkých aglomerací lze shledat dlouhou řadu - někdy ovšem, těžko rozlišitelně, i v souvislosti s nejstaršími kostely (pro starší období raného středověku v Bavorsku např. Schwarz 1975, 341, Abb. 2-4; pro ottonská německá centra Augsburg, Hildesheim a Bamberg např. Herzog 1964, 242 ff., Abb. 47, 171 ff., Abb. 31, 184 ff. Abb. 33; k Litoměřicím pro 10.-13. stol. Žemlička 1980, 82-84, 139-140 a zvi. Smetana-Gabriel 1984; k pražskému sv. Valentinu Líbal 1983, 60-61; k Wroclawi k hřbitovům u podhradních kostelů sv. M. Magdaleny, resp. sv. Vojtěcha Maleczyński-Morelowski-Ptaszycka 1956, 32-34; Młynarska-Kaletynowa 1986, 48, půdorys na ryc. 3; táž 1992, 65-66, ryc. 37; k situaci krakovského nejstaršího podhradního kostela sv. Vojtěcha např. Radwański 1975, 169 až 190; k nejstaršímu pohřbívání na křižovatce cest v suburbii slovanského Brandenburgu Grebe 1973 a Herrmann 1976, Abb. 3 aj.).

Spiše náhodně vybrané příklady je ovšem nutno doplnit i údaji o vzpomínkových



Obr. 6. Olomouc. Výběr nálezů. Tereziánská zbrojnice na Předhradí (1-2,4); Michalská ul. č. 6-10 (3); Pekařská ul. i. 3-7 (5). Kreslila A. Šádková a E. Pražáková. Foto M. Kožušnková-Ondrušková.

ceremoniích za mrtvé, resp. o obřadech na počest duchů, sídlících na takovýchto křížovatkách. Již v antickém Římě býval na nich slaven svátek „lares compitales“ (odtud „compitalia“ či „laralia“) uprostřed zimy, kdy otcové rodů zavěšovali na stromech loutky, škrabošky z kůry (srv. i Kosmas III, 1 !) a jiné obětiny jako náhražky živých lidí. I ve středověku, jak již bylo řečeno, byl rozcestím (bivia, trivium, compitalis) přičítán nadpřirozený charakter (k tomu s dalšími doklady Lecouteux 1997, 26) a koncentrovaly se zde „běsovské hry“ (Lecouteux 1997, 37 - pozn. 15) a to jak v cyklu svátků zimního slunovratu, končících „Velesovým dnem“ (6. ledna) na Rusi (Rybakov 1981, 428—430; všeobecně k zimním svátkům mrtvých, spojovaných s ochranou úrody Eliade 1966, 342-347), tak v období svátků jarních, s mrtvými rovněž spojovaných - zde jde o „rusalie“ a „radunice“ (Lowmiański 1979, 164, 178). Termín křesťanských „Dušiček“ je faktickým novotvarem, zavedeným

iniciativou Čluny, zřejmě koncem 10. stol. (Dowiat 1985, 318). Pro antický Řím doložené „obětí“ stromy na křížovatkách ovšem nelze chápat v takto zploštělém „funkčním“ smyslu - představovaly totiž sakralizované „středě světa“, či „mikrokosmické krajiny“ všeobecně (Eliade 1966, 268-274, 293 ff., Lettenbauer 1981) - případně zjevovaly kosmos celý. Od starověku byly jako takové chápány i za obydlí bohů či démonů a byly ověšovány symboly, emblémy aj. včetně slunečních terčů (Eliade 1966, 269; k roli věnčených stromů a k obřadům s nimi v evropském pravěku Dieck 1980) a ještě ve slovanském středověku k nim byly skládány oběti, jak dokládá Homiliář opatovický (Lowmiański 1979, 208-212). Nemůžeme se na tomto místě zodpovědněji či kriticky vyjadřovat k široce diskutované problematice možných souvislostí slunečních kultů s adorací plodnosti a úctou k předkům (např. Lowmiański 1979, 73).

V prostředí zmíněného slovanského pohřebiště v Pekařské ul. bylo zjištěno několik z hlediska funkce obtížně interpretovatelných zahloubených objektů, vyznačujících se výplní, představující téměř čistý popel s uhlíky. Příměs půdní složky zde byla minimální - povětšinou se jednalo o pouhé tenké mezivrstvy splachů. Zví. výrazný v tomto směru byl obj. 50/83, jehož zásyp obsahoval mj. kompletně rekonstruovatelnou zásobnicovitou nádobu z tuhou promísené hlíny. V superpozici nad jámou se nacházela tuto překrývající souvislá vrstva s nálezy denárů knížete Boleslava II. (t 999) - i z tohoto důvodu je nutno zasypání objektu 50/83 klást nejpozději do průběhu 10. stol. Ve výplni této jámy byl rovněž nalezen zlomek plochého hliněného předmětu (č. nál. 4801), vypálený do žlutohnědé barvy (obr. 6:5). Patrný zřejmě středový otvor naznačuje, že se nejspíše jedná o závěsek s vlnitým či vykrajovaným okrajem, jehož průměr (při tloušťce necelých 0,7 cm) kolísá od cca 4,4 po 5,0 cm. Případnou funkci přesleňu je možno, dle našeho názoru, vyloučit. Obdobné hliněné předměty známe z českého i moravského halštatu - stovky kruhových „slunečních“ prstenců aj. keramických závěsků jsou známy z Burkováku u Němejc v západních Čechách a předpokládá se jejich zavěšení na kultovním stromu (např. Dubský 1949, 205-217, obr. 15; Pleinere. a. 1978, 46, 430—431; k Moravě Podhorský e. a. 1993 např. obr. 248:2-3, 11-12).

B. A. Rybakov (1981, 304-309, 318, 351) poukázal na možnou rituální funkci tzv. „zovníků“ - rozsáhlých a zřejmě periodicky obnovovaných ohnišť, doložených ve více pravěkých periodách, počínaje 11. stol. př. n. l. Tyto popelovité objekty obsahují kromě votivních nádob i drobné hliněné předměty a plastiky, související, dle tohoto autora, se slunečními kulty. Umístěny bývají jak v prostředí kurganů, tak vně i uvnitř areálů současných sídlišť (Rybakov 1981, 307).

Hypoteticky snad lze, v případě našeho nálezu, uvažovat o interpretaci ve smyslu symbolické „sluneční“ obětiny, zavěšené na stromě uprostřed pohřebiště na rozcestí (srv. Lecouteux 1996, 26, dle něž tento obřad prováděl v dobách antického Říma „pater familias“; o souvislosti římských „ludí“ - her provázejících svátky obnovy roku s cílem omladit svět, bohy, živé i mrtvé srv. Eliade 1997, 110-128).

V dané souvislosti je snad ještě možno připomenout nález plné a neglazované hliněné kuličky s „ostny“ o průměru 5-6 cm v popelu pece jednoho z objektů, zkoumaných na ploše zaniklé vsi Zábřacany u Polešovic na jižní Moravě. Osada je písemně doložena pro I. polovinu 12. stol. a zpusťla těsně po r. 1228. R. Snášil dle nálezových souvislostí předmět interpretuje jako sluneční symbol (Snášil 1970, 340 a písemné sdělení téhož autora z 3. 7. 1984, za které děkuji). Jak jsme uvedli již dříve (Bláha 1985, 145), jde o blízkou dobu žlutozeleně glazovaného závěsného amuletu, nalezeného v sídlištní vrstvě 2. pol. II. -12. stol. v Pekařské ulici (obr. 8:1), v superpozici překrývající zmíněné hroby. Jde tedy opět o plnou kuličku (č. nál. 4628), opatřenou osmi bradavkovitými „ostny“ a dvěma spojitými otvory k zavěšení - průměr předmětu činí 2,8 cm bez „ostnů“. Zcela hypoteticky, s přihlédnutím k pravděpodobnému ruskému původu tohoto artefaktu, by se zde mohla při případném pokusu o interpretaci naskýtat možnost ideové vazby s božstvy, jako je např. Svarog, či Svarožič-Dažbog (k tomu např. Dittrich 1961, 502; Lowmiański 1979, 92-99,

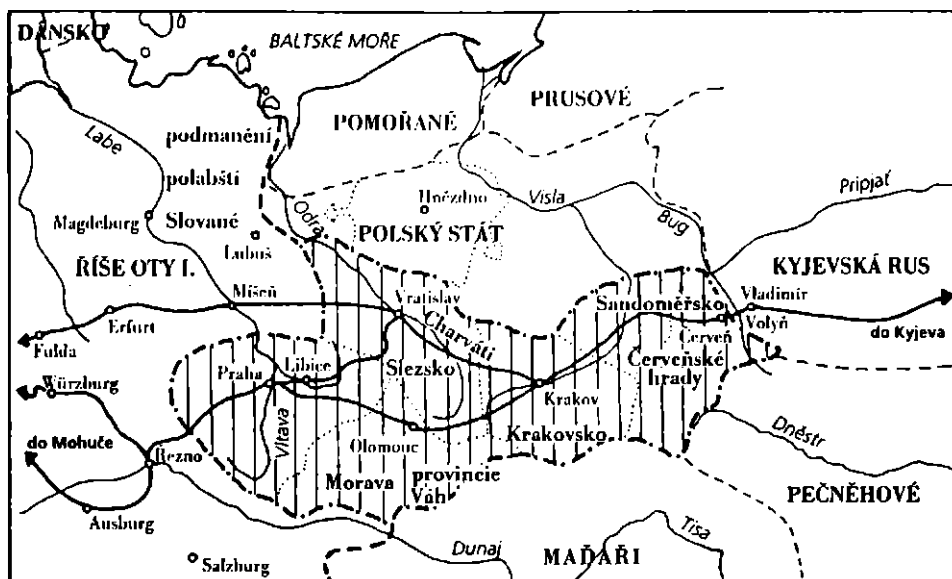
207-209, 221-224). Pokud je tedy Snášilův výklad záblacanského objektu ve světle námi uváděných konsekvencí správný, mohlo by se zde jednat v obou případech o vzácné místní doklady z dávných předkřesťanských dob přetrvávajících, ale mezitím však jistě transformovaných, souvislostí solárních kultů s ve své podstatě „plodností“ úctou k mrtvým a případně i s někdejšími rituálními „zolniky“ (k symbolické funkci popela a k jeho sypaní jako výrazu žalu, ale sloužícího rovněž jako apotropaion - ochrana živých před mrtvými, stejně jako k dalším manipulacím s ním, včetně rozbíjení nádob - to vše v archaické lidové kultuře Polska srv. nověji Adamowski e. a. 1996, 329-338).

Problémem se však budeme ještě podrobněji zabývat v souvislosti s celkovým vyhodnocením dalších nálezů z výzkumu v Pekařské ulici.

### E. Mladohradištní a pozdněhradištní období (2. polovina 10.-1. polovina 13. století)

Jak již bylo uvedeno, dochází na vidlici cest směřujících k hradu v prostoru suburbia (obr. 1:TS), a to zřejmě ihned po zániku v předchozím oddíle zmíněné středohradištní nekropole, k zásadní změně. Ještě v průběhu 10. stol. se zde začíná rozvíjet řemeslnicko-kupecké osídlení raně městského typu, jehož vývoj je archeologicky dobře dokumentován i relativně četnými hmotnými doklady intenzivního tržního provozu pro 10.-12. stol. (Bláha 1984; týž 1985).

V první řadě je nutno, abychom si udělali představu o kvantitativním aspektu zjištěného fenoménu a uvést některé bližší okolnosti k objevu mincovních nálezů ve dvorních traktech domů č. 3, 5 a 7 v Pekařské ul. (obr. 1:1). Celkově zde bylo při výzkumu v r. 1983-1984 získáno 22 ks denárů z 10.-12. stol. ve dvou dobře rozlišitelných sídlištních horizontech. Z nich 21 ks pak tvořilo koncentraci na souvisle prozkoumané ploše 87 m<sup>2</sup>. Ve studii z r. 1992 uvádíme ještě 20 mincí - zlomek denáru knížete Boleslava II., nalezený v superpozici nad tehdy ještě do mladohradištní doby datovaným hrobem 1/83, jsme považovali v pozdější výkopu narušené situaci za součást záspy hrobové jámy (srv. Bláha 1992b, 41). Provedená terénní dokumentace umožňuje zjistit průměrnou mocnost obou vrstev zmíněného slovanského souvrství s mincovními nálezy - ta činila, na uvedené ploše



Obr. 7. Stát Boleslava I. a schéma základních dálkových komunikací (východ-západ) v dobi kolem r. 965. Dle D. Třešlíka (1997a, 439).

87 m<sup>3</sup>, cca 70 cm. Z těchto údajů lze odvodit i jejich přibližnou kubaturu: 69,69 m<sup>3</sup>. Z uvedeného je tedy patrné, že jeden zde nalezený denár připadá na 4,1 m<sup>2</sup> plochy a na 3,31 m<sup>3</sup> příslušné prozkoumané vrstvy na uvedeném výzkumu.

Agresivní chemické vlivy půdního prostředí vedly k silné korozi kovové podstaty nalezených stříbrných mincí. Dosud se podařilo determinovat 12 kusů a to 3 ražby knížete Boleslava II. (972-999), přičemž další jsou jen pravděpodobně, jednu uherského krále Ondřeje I. (1045-1061), 6 olomouckého knížete Oty I. Sličného (1061-1087), jednu z doby společné vlády Bořivoje II. a krále Vratislava II. na olomouckém knížecím stolci (1091-1092) a opět jednu Bořivoje II. (1100-1107, či 1109-1110).

K dalším aspektům historické výpovědi mincovních nálezů z Pekařské ulice, a to zvl. vzhledem k našemu předpokladu přítomnosti lokálního, zřejmě již týdenního trhu (který byl ovšem napojen na dálkový obchod), se vyjadřujeme na jiném místě (Bláha 1992b, 41<sup>^</sup>15, obr. 17-18).

Výšeč archeologicky získaných dokladů hmotné kultury, reprezentovaná nejvýraznějšími identifikovatelnými importy, vykazuje v případě Olomouce 10.-poč. 13. století obchodní, kulturní a zčásti zřejmě i politickou orientaci na Polsko a zvl. na Kyjevskou Rus. V úvahu je třeba při interpretaci vzít např. i rodové vztahy olomouckých úředních knížat k ruským vládcům. Mezi nálezy vypovídajícími o těchto vztazích je možno uvést především pozvolna přibývajícím doklady zlomků pestře glazovaných hlíněných písanek - včetně v r. 1996 získaného fragmentu z Předhradí (Tereziánská zbrojnice) se již jedná o tři kusy (Bláha 1980 b, 308-309, tab. III: 10, 12), kompletní hlíněnou, rovněž pestře zdobenou glazovanou hrkačku (tamtéž, 308, tab. III: 11) a v předcházejícím oddíle zmíněný „sluneční“ žlutozeleně glazovaný amulet z vrstev 2. pol. 11.-12. stol. v Pekařské ulici (obr. 8:1).

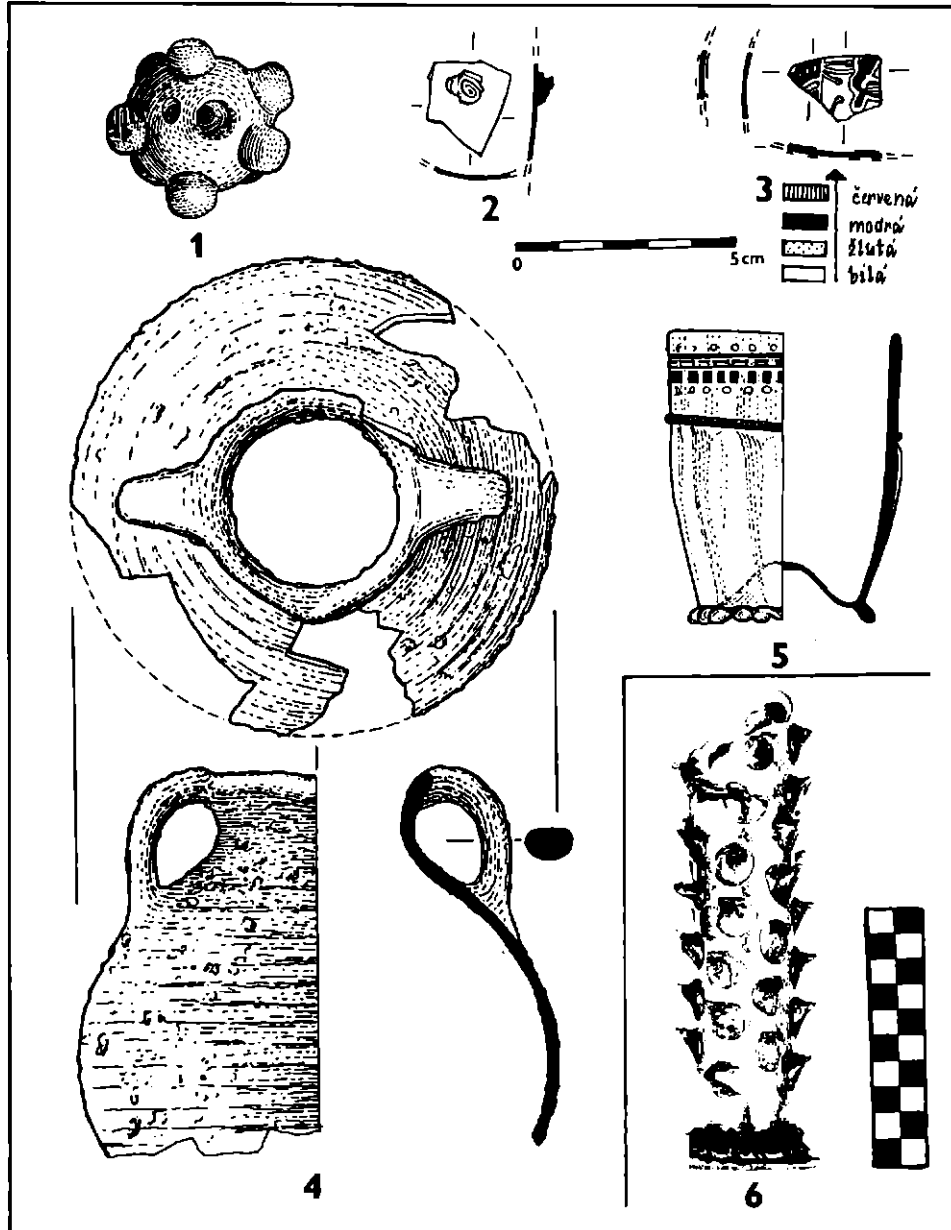
Kamenné vajíčko z výzkumu Přemyslovského hradu je vyrobeno z místního materiálu (Služín u Prostějova) a V. Dohnal (1985, 104, tab. 6:11; týž 1997, 31, obr. 9:7) k němu shledává analogie ve slezském Opolí pro 10.-12. stol.

Důležitým by ovšem z hlediska studia dálkových kontaktů mohl být i z této lokality pocházející dvoukónický přeslen z červené břidlice - na jeho výrobu použitý materiál byl autorem nálezu označen jednou za ovručskou břidlicí (Dohnal 1985, 104), podruhé však mluví o původu suroviny z Boskovické brázdy, či Dolního Slezska (Dohnal 1997, 31).

S dálkovým obchodem, souvisejícím se společenskou elitou obyvatel olomouckého hradu, pak dle V. Dohnala může být „patrně“ spojována i pecka meruňky (Dohnal 1985, 104).

Prozatím nevyjasněná je otázka původu relativně četných nálezů zlomků i celých exemplářů skleněných prstenů, objevených jak v mladohradištních vrstvách olomouckého suburbia, tak na hradě a předhradí (Bláha 1979,90 s úvahami o možné výrobě některých z nich v Polsku či na Rusi; Dohnal 1985, 104, tab. 6:10; týž 1997, 30). V současné době probíhají detailnější analýzy tohoto specifického druhu okras, které by snad mohly řešení otázky jejich provenience výrazněji posunout.

Z výplně objektu 60/83 v Pekařské ul., která dle denárových nálezů i dokumentované stratigrafické pozice náleží do poslední čtvrtiny 10. či počátku 11. stol. (Bláha 1984, 136; týž 1985, 143) pochází do charakteristického osmibokého tvaru vybroušená karneolová perla (č. nál. 4745, váha: 0,7706 g). Při výzkumu sousední parcely domu č. 9 však byl r. 1989 ve vrstvě s keramikou 6.-11. stol. objeven i dosud nepublikovaný zlomek karneolové suroviny (tzv. mandle či pecky), uvnitř oranžovočervené, při okraji pak oranžové až žluté barvy (č. nál. 4264, váha: 5, 94 g). Z hlediska kamenářského jde o vynikající kvalitní suroviny. Dle mineralogické analýzy I. Mrázka z r. 1991 (Mrázek 1991, 1-4,7-8), doplněné dalším výzkumem téhož autora (ústní sdělení ze dne 17.9.1991, za které děkuji) lze nejspíše uvažovat o indickém původu tohoto karneolu (Kašmír?). Důležitost nálezu vyplývá, dle našeho názoru, i z toho, že nálezné okolnosti v olomouckém suburbii 10.-11. stol. svědčí pro zamýšlené další zpracování - snad místním klenotníkem - kamenářem. Výjimečnost takového zjištění v západoslovanském milieu je zřejmá.



Obr. 8. Olomouc Výběr nálezů. Pekařská ul. č. 3-7 (1, 4); Tereziánská zbrojnice na Předhradí (2-3); Barviřská ul. (5); Mořické nám. - staveniště OD Prior (6). Kreslili E. Pražáková, A. Šádková a J. Bláha. Foto M. Kožušnková-Ondrusková.

Jak již bylo uvedeno dříve, z Michalské ulice pochází, ovšem až z chronologicky heterogenních, četnými splachy promísených vrstev s časovým těžištěm nalezené keramiky v 13.-14. stol., rovnoramenný bronzový křížek ruského původu (č. nál. 1058, rozměry: 2,5x2,1 cm), datovaný typologicky do 11. stol. (obr. 6:3; k tomu Bláha 1984, 144 slit., obr. 1:6).

Prostřednictvím západo-východní transevropské magistrály (mapa na obr. 7), resp. Kyjeva všeobecně, pokud se týče obchodu s těmito i svrchu uvedenými artikly, je velmi pravděpodobná (srv. existenci poplatků „de via vero que ducit ad Poloniam” - CDB I. č. 182, s. 162-3 k r. 1078, směřující nepochybně přes Olomouc do Krakova a dále pak na Kyjev; k této cestě nověji např. Třeštík 1992; týž 1997b; Sláma 1995, 190, 197, 202).

Zde bychom však chtěli upozornit i na velmi konkrétní písemný doklad o obchodních zájmech ruských kupců na Moravě, vztahující se k r. 1129 (Letoskazaniya Nestora, černorizce Deodosieva monastyrja Pečerskogo, glava 14 - srv. Tatiščev 1963, 142; Perchavko 1987, 36): „Togo že goda ljachi pograbil jedusčich iz Moraviji kupcov russkich.” Veliký kníže kyjevský Mstislav Vladimirovič (1076 - 14. 4. 1132) si tehdy pod podhrůžkou vojenské odvety vynutil od polského knížete Boleslava III. Křivoústého (1085-1138) zaplacení pokuty za tento zločin, slib zachování míru i ochranu jeho zemí projíždějících ruských kupců pro budoucnost.

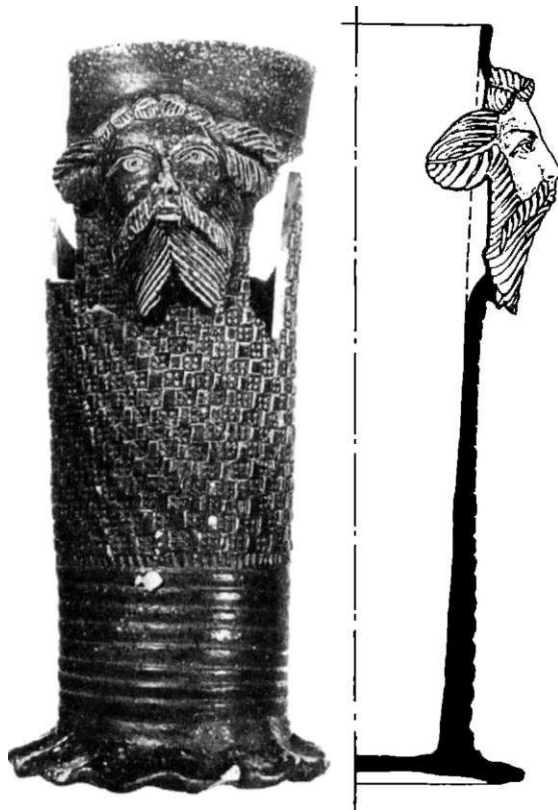
Zmíněná trasa, spojující Olomouc s Krakovem a Kyjevem, však nemusela námi zmíněně importy zprostředkovávat výlučně - totéž se mohlo s nemenší pravděpodobností dít i infiltrací přes obchodně a hospodářsky velmi exponované Pobaltí. V tomto smyslu se zvi. uvažuje o „příkonu” karneolových perel, které snad navíc mohly plnit i funkci alternativního platidla (Herrmann 1982,96 s lit.). Zvláště dislokace numismatických nálezů vypovídá o tom, jak intenzivní byl český obchod s touto oblastí v mladohradištním období - lokality s výskytem českých a moravských denárů se táhnou v širokém pruhu na sever od našeho území až k Baltu (např. Suchodolski 1971, 65 ff.). Důležité postřehy v této záležitosti přinesl V. B. Perchavko v souvislosti s interpretací běloruského děgtjanského pokladu (uložen kolem r. 1050), obsahujícího mj. i 123 ks (tj. 38,4 %) českých a moravských mincí. Celková skladba nálezů i další autorem uváděné důvody svědčí o jejich pronikání přes Slezsko, Velkopolsko a Pomořany na východobaltské pobřeží a dále pak do Běloruska. Trasu Praha-Krakov-Kyjev je třeba z tohoto provozu vyloučit (Perchavko 1985).

Intenzivní kontakty s Pobaltím jsou pro mladohradištní období dále v Olomouci prokázány výskytem jantarových artefaktů i suroviny. V prvním případě jde o zlomek prstýnku s inkrustovanou značkou na vnitřní straně z Předhradí-Tereziánské zbrojnice (č. nál. 883 - srv. Bláha 1979, 90 - pozn. 37; týž 1980b, 306, 308, tab. IV:9) a dále pak o poškozenný fragment závěsného křížku z Křížkovského ul. č. 4, rovněž na Předhradí (č. nál. 5128). Pro zpracování místními klenotníky byly zřejmě určeny pecky surového jantaru, zjištěné jak na Předhradí, tak v řemeslnicko-kupeckém prostředí suburbia (Pekařská ulice). Z vrstev s keramikou 9./10.-11. stol. na nádvoří Tereziánské zbrojnice byl získán prozatím největší kus této suroviny (10,47 g), zatímco pecka z Křížkovského ul. č. 4 (3,14 g) může pocházet i z prehistorického období (č. nál. 5118). Surovina z „podhradní” Pekařské ul. o váze 3,82 g (č. nál. 5118) byla zjištěna v kontextu s nálezy 10. stol. (Bláha 1984, 136).

Podobně jako tomu bylo v případě jantaru z předvelkomoravského období (srv. oddíl B) byla u všech uvedených objektů (až na surovinu z Tereziánské zbrojnice, získanou při výzkumu v r. 1996) provedena analýza jejich infračerveného spektra, prokazující jejich severní původ (Vaněček 1988,2-3, obr. 1-2,4-5, 8). I. Mrázek (1991,6-7) přispěl dalšími úvahami o pomořanském původu artefaktů zmíněných nahoře (všeobecně k politicko-ekonomickým souvislostem interpretace raně středověkých lokalit s relativně bohatými nálezy jantaru srv. Sláma 1995, 203 a studie K. Tomkové v tomto sborníku).

Pokud se týče projevů kulturních souvislostí a cizích vlivů na keramice střední a severní Moravy v mladohradištní době, učinili jsme již dříve několik pozorování a poznámek v tomto směru (Bláha 1979,91; týž 1980b, 302-309). Sifeji se nyní k těmto otázkám vyjádřil V. Dohnal (1997,26-30) - na jeho v řadě případů enigmatické úsudky není možno při této příležitosti reagovat v celé šíři. Uvést lze např. autorův nejasný, byť zjevně polemizující, výklad původu nádob s válcovitým hrdlem. Jejich výskyt na Moravě má „spíše” souviset s „přírozeným kulturním prouděním”, které „nemuselo ani vycházet ze vzdáleného Slezska” (Dohnal 1997, 28-29). Na druhé straně V. Dohnal (tamtéž, 29) oprávněně





5 cm

Obr. 9. Olomouc-Uhelná ul. Kameninový pohár 1/v. Falkcho skupiny. Kreslila J. Koutná, Foto T. Jemelka.

mími severně od moravského regionu. Lze ovšem s jistotou předpokládat, že postupujícímu bádání se podaří počet takovýchto nálezů v „domácích“ keramických souborech významně zvýšit. Na rozdíl od názorů V. Dohnala se však domníváme, že se asi sotva co změní na jejich interpretaci v souvislostech s obchodem a politickými či vojenskými událostmi (srv. např. Stana 1991, 61-70 k projevům pobytu polské posádky v Přerově v tamní keramice počátku 11. stol.).

Pokud se keramiky týče, je snad třeba ještě doplnit, že zůstává olomouckým desideratem (a asi to platí i pro české, resp. pražské badatele z pohledu opačného) znalecký rozbor mladohradištního i pozdějšího materiálu z Olomouce, ve kterém lze, dle našeho názoru, vysledovat dosti pravděpodobně české importy. Jejich případná absence, vzhledem k obecně známým historickým souvislostem i k poznatkům o etapovitě probíhající anexi Moravy Přemyslovci minimálně od poloviny 10. stol. (Sláma 1995, 210), by byla, zvl. v kontrastu k tomu co jsme uvedli v předcházejícím odstavci, spíše udivující. Výzkum v tomto směru však ještě ani nezačal.

Téměř příznačně lze v závěru tohoto oddílu zmínit drobný nález, spadající z chronologického hlediska do samého závěru mladohradištního období - jde o kamenný kadlub (6,8x6,3x1,7 cm) na odlévání prostých křížků (obr. 6:2) z výplně obj. 238/96, zkoumané-

zdůrazňuje napr. fenomén dvoukónických nádob - zde snad bude brzy možno diferencovat (obecnější kulturní souvislosti, přejímání vzorů, nebo import?), zvl. při podrobnějším zhodnocení technologických a ne pouze formálních zřetelů, jak to činí V. Dohnal. Z více hledisek jsme se již pokusili posoudit některé „cizorodé“ keramické fragmenty z předvelkomoravského období (srv. oddíl B; obr. 5:7-9). Rovněž např. v kontextech 10.-11. stol. se však v Olomouci objevují dvoukónické nádoby se „severními“ ornamentálními prvky, které lze, i s přihlédnutím k mř. hrubým a netříděným ostřivům v materiálu a způsobu vypálení, považovat za přímé „polské“ importy (obr. 6:1; nález z obj. 226/96 z výzkumu Tereziánské zbrojnice). Nálezy podobných solitérů byly účinné i v blízké Křížkovského ul. č. 4 (Bláha 1984, obr. 1:3).

Je tedy zřejmé, sneseme-li se z výšin prozatím jen ztěžř uchopitelných hypotéz „vlivech“, „kulturním proudění“, „vztazích“ apod., zůstává nám v této chvíli pro 10.-12. stol. jen několik málo exemplářů keramických fragmentů, které lze, ovšem pouze na základě co nejvšestrannější znalosti místního materiálu, označit za doklady bezprostředních „dálkových“ kontaktů s úze-

ho na nádvoří Tereziánské zbrojnice (obr. 1:3). I další nálezy z tohoto kontextu datovaného předběžně do doby kolem r. 1200 naznačují, že se zde zřejmě jedná o torzo kovolitecké dílny. Samotná hornina - kalový, neboli litografický vápenec - pochází z oblasti Švábské či Francké Jury (laskavé určení prof. dr. J. Zapletala, CSc, z UP v Olomouci). Jde tedy o jediný archeologicky zjištěný artefakt závěru olomouckého raného středověku, jehož provenience, alespoň z hlediska k výrobě použité suroviny, ukazuje na „západní“ původ. Další drobný kamenný kadlub na odlévání závěsků z téhož objektu byl vyroben z místního materiálu - kulmského prachovce (určeno týmž odborníkem).

#### F. Období vrcholného a pozdního středověku (2. polovina 13.-1. polovina 16. století)

Stupňovitě realizovaný proces lokace Olomouce jako institucionálního města byl zahájen nepochybně ve 2. čtvrtině 13. stol. Jeho komplikovanému průběhu, zapříčiněnému mj. složitými vlastnickými poměry v příhodné územní části původního suburbia, odpovídá kromě nepravidelného půdorysu samého města především geneze jeho dvou hlavních tržišť (Bláha 1995 s příslušnými plaňky).

Ani pro tento stupeň vývoje středověké Olomouce zde nelze pochopitelně poukázat na všechny závaznější archeologické poznatky, dokládající zásadní proměny kulturní orientace, ani na další inovace, jejichž výchozím zdrojem byl kolonizační proces.

Drobné nálezy a doklady každodenní hmotné kultury prozatím spíše naznačují, především pokud se týče keramiky (srv. zvi. šedočerné, vejčité a vakovité, často vně vlešfované džbány), že původ osadníků první kolonizační vlny je nespíše třeba hledat v oblasti dnešního jižního Německa. Období kolem r. 1300 pak znamená počátek zásadní proměny tvarové skladby olomoucké hrnčiny a to včetně aspektů technologických, výzdobných aj. Ve 14. stol. zde převládá žlutá, často červeně malovaná „krupičkovitá“ keramika. V rozsáhlých nálezových souborech jsou za této situace dobře rozlišitelné solitérní a z hlediska původu značně heterogenní importy. S durynskou oblastí s největší pravděpodobností souvisí zevnitř hnědočerveně glazovaná mísa s konvexním dnem, pocházející z odpadní jámy 14. stol., zkoumané na staveništi OD Prior. Dalším příkladem pak může být torzo horní části dvojčuché tenkostenné konvice (obr. 8:4) z jemně plaveného šedohnědého materiálu,



Obr. 10. Olomouc-Manicrrova ul. Inaklní kameninový pohár tzv. Falkcho skupiny. Foto T. Jemelka.

opatřená zevnitř skvrnitou fialovohnědou glazurou (Pekařská ul., č. nál. 5667 z obj. 18/83). Fragment je dobře datován mincovními nálezy a to nejpozději do poloviny 14. stol. (k nálezové situaci Bláha 1993, 43-44).

Jde o keramický tvar, vyskytující se poměrně zřídka v různých oblastech Německa (Braniborsko, Dolní Sasko, JZ Německo aj.), s větší koncentrací na středním Rýně a dolním Mohanu (Weller 1954, 435-438). Jeho genezi lze hledat v pingsdorfském zboží (např. Grotte 1976, 258, 297 s další lit.).

Zatímco tyto a další ojedinělé importované nádoby souvisejí s komunikací olomouckých obyvatel v nejširším smyslu slova (obchod, příchod nových měšťanů apod.), jinak je tomu s nálezy dvou drobných zlomků číší z kvalitního čirého skla, zjištěných ve výplni odpadní jámy obj. 197/95, zkoumané na nádvoří tzv. Tereziánské zbrojnice. Jedná se především o fragment oboustranně malovaný modrými, červenými, žlutými, zelenými a bílými emaily (obr. 8:3), provázený úlomkem s drobnými „šnekovitými“ nálepy (obr. 8:2). Významné je, že kromě keramiky konce 13. a 1. pol. 14. stol. byly v příslušné vrstvě výplně objektu dva stříbrné parvy krále Václava II. (1278-1305; Castellin GP 7) a korodovaný zlomek dalšího, rovněž českého původu, zařazeného obecně do 1. pol. 14. stol. (za laskavé určení děkuji p. J. Dopitovi z Olomouce). Tento nález, především pokud se týče emailovaného skla, rozšiřuje zřejmě na našem území nepatrně zastoupenou skupinku lokalit výskytu tohoto luxusního artiklu (Praha-Můstek, Křivoklát), jehož původ je hledán v jižní Evropě - snad přímo v Muranu (naposled o tom Černá e. a. 1994, 44, 60-61; táž 1996, 106 s další lit.; k původu soudobého skla s nálepy Černá e. a. 1994, 44 a příslušná katalogová čísla). Ověření semikvantitativními spektrálními analýzami zde však ještě bude nutné.

Z hlediska socio-topografického prostředí nálezu je třeba uvést, že zmíněná odpadní jáma se ve středověku nacházela v dvorním traktu některé z rezidencí dómských kanovníků či vikářů, tedy v církevní části areálu Předhradí (obr. 1:3).

Pokud se týče importů kameninových nádob, nejsou olomoucké nálezové fondy pro toto období zvláště přínosné. 14.-15. stol. je v tomto směru charakteristické zcela ojediněle získanými drobnými fragmenty kameniny porýnského původu (Siegburg?). Zvláště přímo z vrstev „tržištního“ charakteru z výzkumu rýhy pro plynovodní potrubí na Dolním nám. (1991-1993) byl zaznamenán jejich výskyt - přízračně v topografické bezprostřední blízkosti domů nejbohatších olomouckých kramářů.

Pokud se týče tohoto artiklu, byly však v r. 1990 (Uhelná ul. č. 21, resp. dvorní trakt domu č. 39 na Dolním nám.) a r. 1994 (Mahlerova ul. č. 6) nalezeny dva velmi dobře dochované kusy kameninových pohárů s bohatou kolkovanou výzdobou a plasticky ztvárněnými lidskými maskami.

V prvním případě (Uhelná ul.) byl v zásypu odpadní jámy s bohatým keramickým inventářem 2. pol. 16.-1. pol. 17. stol. objeven nepatrně poškozený pohár zhruba cylindrického tvaru o výšce 18,5 cm. Nad promačkávanou patkou je patrné horizontální žlábkování a dále pak souvislá šachovnicová výzdoba provedená kolkem, kdy mezi prázdnými ploškami pozorujeme prokládání čtverečky s drobnými perličkami v rozích. Pod okrajem je jednostranně umístěna plasticky zformovaná tvář muže s do stran výrazně rozčísnutými vlasy i vousy (obr. 9). Šedý slinutý stěp je z vnější strany pokryt temnou, fialovohnědou solnou glazurou, místně (pod okrajem) s drobnými šedožlutými skvrnkami. Dle na jiném místě publikované analýzy, dalších srovnání a ikonografických zřetelů, tento pohár tzv. Falkeho skupiny (dříve uvažovanou výrobu tohoto druhu kameniny v hessenském Dreihausenu novější výzkum odmítl) datujeme do 1. pol. 15. stol. s možností event. posunu blíže k r. 1400 (Bláha 1994 s další lit.).

Další, tentokrát zcela intaktní pohár týchž technologických kvalit, byl zjištěn při záchranném výzkumu ve zmíněné Mahlerově ul. - opět v zásypu odpadní šachty (obj. 1/94) a to spolu s pokročilými výrobky loštické keramiky. Exemplář je 17,9 cm vysoký a vykazuje drobné odlišnosti v provedení kolkovaného dekoru (obr. 10). Oproti kusu z Uhelné ul. je však tentokrát v podhrdlí opatřen, opět jen jednostranně, plastickou maskou ženy. Na

rozdíl od obdobného nálezu z Erfurtu (datovaného mezi r. 1420-1440) lze na našem poháru zaznamenat výrazně expresivnější pojetí široké tváře ženy. Rovněž pojetí účesu spolu s tvarem čepce v našem případě svědčí pro zařazení do 2. pol. 15. stol. Toto datování však může být, díky dokumentovaným náleзовým okolnostem, dále upřesněno: v superpozici nad primárním zásypem jímkou z doby její funkce, v němž byla kamenina nalezena, byl situován výrazný požárový zásyp (mazanice, spálená dřeva, uhliky). Oheň, který zničil tuto část města a který dle archivních dokladů postihl výslovně i dnešní Mahlerovu ul., vypukl v r. 1492. Toto datum je tedy termínem „ante quem“ ukončení stolní funkce námi popisovaného kameninového poháru (Bláha-Drobný 1995).

Jak již bylo naznačeno, současný stav výzkumu neakceptuje Ottou von Falke od r. 1907 uvažovaný Dreihausen jako místo výroby tohoto specifického druhu keramických výrobků - lokalizaci takového objektivně doloženého centra produkce však zatím nepřispěl. Rozptyl nálezů, který ovšem současně obráží kvantitativně i kvalitativně nevyvážený „stav výzkumu“ (Bláha 1994, 92-93, mapa na obr. 38), je v posledních téměř plynule (srv. Doležel, v tisku, s dále doplněnou mapou výskytu) aktualizován a zahušťován. Právě poslední zpracování předložené J. Doleželem, který rovněž upozorňuje na určitou koncentraci lokalit v širším prostoru mezi Odrou a Sálou, k níž se ovšem přimyká 5 nalezišť z českých zemí a další z rakousko-madarského pomezí (Doležel, v tisku - srv. mapa), snad vymezuje geograficky rámeček, jak doufáme, budoucího objevu distribučního centra této tzv. Falkeho skupiny gotické kameniny. Další překvapení ovšem nelze zcela vyloučit.

Nálezy drobných mosazných či bronzových objektů kolorují i na základě archivních pramenů a dalších historických dat doložené těsné obchodní i kulturní vazby Olomouce na Norimberk a to zvl. pro konec 15. a 16. století.

Jde zde především o mosazný závěs na klíče datovaný P. Michnou do doby kolem r. 1500, jehož ústřední součástí je postava kavalíra, oděného dle italské módy. Dle uvedeného autora dospěl tento předmět do Olomouce spolu s dalším norimberským „šmejdem“ přes Vídeň a Brno (Michna 1988).

Téhož původu jsou v Olomouci rovněž nalézané mosazné početní žetony - nejstarší z nich, datovaný ještě do 15. stol. (za laskavé určení děkujeme p. J. Dopitovi), pochází ze studny v hospodářském traktu dominikánského konventu u sv. Michala, kde se dle archivních pramenů z 16. stol. konaly trhy při příležitosti zasedání zemských soudů (obj. 2/82 - č. nál. 3133; žeton byl nalezen v hloubce 6,5 m spolu se 7 mincemi 2. pol. 15.-1. pol. 16. stol.).

Mezi soubory skla z odpadních jam sklonku středověku zaujímají při této příležitosti zvláštní postavení dva solitérní kusy luxusních číší, reprezentující i svým původem dva odlišné světy kulturních a současně i sklářských tradic.

Při výzkumu na staveništi OD Prior v r. 1973 byla v odpadní jámě (obj. 1/73, náležející městské latinské škole u sv. Mořice, nalezena 17,7 cm vysoká válcová číše ze sytě zeleného „lesního“ skla (tzv. Stangenglas), opatřená prolamovanou patkou a velkými nálepy s ostrými hroty. Horní část je odlomena (obr. 8:6). Datem „ante quem“ jejího používání je zřejmě r. 1538, kdy byla zahájena po několik let trvající zásadní přestavba zmíněné školy, při níž byla změněna i půdorysná dispozice této vynikající vzdělávací instituce. Uvedené datování potvrzuje i vyhodnocení dalších předmětů z mimořádně bohatého souboru zde nalezených artefaktů (např. Bláha 1995b, 36-39, tab. III-IV: 1-5). Datování číše do doby kolem r. 1500, či krátce po tomto datu, stejně jako její porýnský či nizozemský původ, lze předpokládat (např. Weiss 1966, Abb. 94; Drahotová 1985, 72).

Zcela jiného charakteru i původu je 6,5 cm vysoká intaktní a svíse žebrovaná číška, vyrobená z bezbarvého a čirého skla. Pod okrajem je zdobena zlacením, bílým a zeleným emailovým dekorem, stejně jako horizontálně nataveným kobaltovým vláknem (obr. 8:5). Číška pochází z odpadní jámy obj. 151/77 z výzkumu vedeného P. Michnou v Barviřské ulici (za laskavé svolení se zveřejněním tohoto nálezu i za poskytnutí dalších údajů děkuji uvedenému autorovi). Nálezový kontext (15.-16. stol.), ale především vynikající kvalita

a formální aspekty, dovoluji uvažovat o benátském původu tohoto exempláře, který lze zařadit rovněž do doby kolem r. 1500-1. pol. 16. stol. (analogii uvádí např. Hetteš 1973, č. kat. 8).

### G. K dokladům poutnického života ve středověké Olomouci

K výpovědnímu potenciálu olomouckých archivních pramenů k problematice středověkého poutnického života, jakož i k nálezu poutního odznaku se znázorněním sv. Mikuláše (12.-13. stol.), učiněném v r. 1981, a pocházejícím z jihoitalského Bari (Bláha 1996, 178, obr. 2:2), jsme se vyjádřili jinde (Bláha, v tisku). V posledně uvedené studii jsme se rovněž pokusili o shrnutí sporých hmotných dokladů o této oblasti středověké religiozity v českých zemích - příspěvek odevzdaný do tisku v r. 1994 ovšem v tomto směru, zví. pokud se týče českých lokalit, významně doplňuje **siřeji** pojatý referát T. Velímského (Velímský, v tisku), zveřejněný v tomto sborníku.

Jsme však nadále toho názoru, že řada takovýchto svěbytných drobných objektů, byť možná někdy ambivalentní povahy, ještě leží v nezpracovaných muzejních sbírkách či nálezových fondech, resp. nebyla dosud interpretována ve vztahu ke středověkým poutím. Jde např. o bronzovou „amforku“ ze zaniklého hrádka Kepkova u Vyškova, či o „závěsek“ s Madonou na půlměsíci z Pustiměře (Bláha, v tisku).

V r. 1997 byl na Dolním nám. při předstihovém výzkumu Památkového ústavu, vedeném H. Sedláčkovou, získán z „tržištních“ vrstev v kontextu 14. stol. další pozoruhodný poutničky odznak (za laskavé svolení k jeho zveřejnění děkuji uvedené autorce výzkumu). Jde o zřejmě původně mírně oválný olovený rámeček s jedním očkem o celkové výšce (v deformovaném stavu) 4,8 cm (obr. 11 vpravo). Jeho poškozená středová část původně obsahovala prolamovanou scénu Ukřižování (3,5x2,3 cm), zpracovanou s mimořádnou detailností i mírou umělecké kvality (obr. 11 vlevo). Po stránce ikonografické, zvláště pokud se týče typu kříže v podobě stromu (lignum vitae), ale i dalších charakteristických prvků, lze velmi pravděpodobně datovat vznik výchozí matrice i našeho odznaku ještě



Obr. 11. Olomouc-Dolní nám. Části oloveného poutnického odznaku se scénou Ukřižování (Coltsbüren?). Foto M. Kožusníková-Ondrusková.

před r. 1350. Obtížně přehlédnutelná evropská literatura o poutních odznacích nám z hlediska proveniencí v této fázi výzkumu nabízí jako nejpravděpodobnější variantu Gottsbüren (JZ Paderbornu), zvaný též „hessenský Wilsnack". Zde, po nálezů „zázračné hostie", nastal počínaje r. 1331 prudký rozvoj poutí, jejichž význam dalece přesáhl i německý region - kajčnické cesty sem podnikali zvl. zbožní obyvatelé Flander (1338-1350/60) a známá je i podpora švédského krále Magnuse II. tomuto poutnímu místu, která je součástí jeho testamentu z r. 1346. Ale již pro konec 14. stol. zaznamenávají prameny pozvolný úpadek - gottsbürenskou „slávu" zastiňuje především braniborský Wilsnack a tamní nově vzniklý kult „krvavých hostií" (poutě „zum heiligen bloede"). Především registrujeme 4 nálezy gottsbürenských odznaků (další jsou však známy ve formě odlišků na zvonech, příp. na stolním kovovém nádobi) - z Německa 3 ks a z Norska 1 ks. Prolamovaná scéna Ukřižování, umístěná v kruhovém rámečku, je ovšem na těchto exemplářích v podstatně hrubším provedení. Jejich příslušné modely, vykazující i z ikonografického hlediska mladší pojetí, byly vytvořeny nejdříve v polovině 14. stol. (Kassel, Bergen, Hameln), zatímco nález z Lübecku je řazen až do 1. pol. 15. stol. (Köster 1961). Pozoruhodné jsou přesné letopočty, doplňující „vysvětlující" údaje na nápisových páskách některých z nich: „1331" a „1332". K. Koster důkladně zdůvodňuje, že se zde nepochybně jedná o data „spuštění" poutí - nikoliv tedy odlišných odznaků (Köster 1961, 206-214, Taf. 1-2; týž 1984, 209, Abb. 94). Výchozí archetyp jejich mírně v čase se obměňujících forem uvedený autor prozatím postrádá (Koster 1961, 216) - domníváme se, a to ještě před jeho podrobným vyhodnocením, že olomoucký objekt by z hlediska časového zařazení i kvality zpracování mohl kritéria takového „prototypu, splňovat. K samotnému předmětu lze ještě poznamenat, že poškozená středová část rámečku zřejmě původně představovala eucharistii (viz „paprsky"). Mezi ní a scénou Ukřižování lze navíc předpokládat vložený světlý podklad (např. pergamen, či textilií).

Olomoucké archivní prameny z let 1363-1518 obsahují v 51 případech zmínky o poutních cestách místních měšťanů - z hlediska navštívených míst výrazně převažuje Řím, následují Čáchy a již jen nepatrnější zastoupeny lokality jako Wilsnack (= „zum Heilige Bluet"), Mariazell („Czel" či „Czale") a Sv. Wolfgang v horním Rakousku.

Pozoruhodný doklad o významném postavení Olomouce na hlavních poutnických trasách představuje mapa „Cest do Říma" z r. 1500, kterou zhotovil norimberský výrobce kompasů Erhard Etzlaub. Olomouc zde leží na cestě směřující z Krakova na jih, ale na doplněné verzi této mapy, vydané v r. 1533, je již toto město situováno na souběh krakovské stezky s trasou vycházející z Gdaňská. Ubíraly-li se zástupy poutníků z obou hlavních směrů přes Olomouc do Říma (jen v jubilejním roce 1450 navštívilo toto prvořadé poutní místo téměř 2 000 gdaňských měšťanů!), vznikaly potíže s jejich ubytováním. Jen tak si lze asi vysvětlit archivní zmínky o zřízení a provozu „pútničího domu" v blízkosti kostela sv. Michala z let 1466 a 1477.

Na okraj je možno ještě doplnit, že body vyznačující na Etzlaubově mapě jednotlivé směry „římských" cest jsou rozmístěny v odstupech, představujících v terénu jednu míli. Porovnáním této poutnické pomůcky s mapami moderními jsme dospěli k závěru, že olomoucký poutník, ubírající se ve 12.-13. stol. do Bari (srv. nahofe), urazil při cestě tam i nazpět cca 3 060 km (Bláha, v tisku).

## H. Období raného novověku (2. polovina 16.-17. století)

V období renesance doznala Olomouc nebývalého rozkvětu - samy neobyčejně pestré a v celé kvalitativní šíři archeologicky podchycené doklady každodenní kultury skýtají množství průhledů i možných úrovní hodnocení široce rozprostřených kulturních proměn, které se projevují v jednotlivých jejich složkách. Do té doby nebývalá frekvence, mj. i pokud se týče obchodních vztahů, je již rovněž dosti podstatně podložena archivními prameny i soudobou krásnou literaturou (srv. např. Šimona Ennia Klatovského „Breve encomion Olomucii metropolis...", vyd. v Prostějově r. 1550, kde autor výslovně uvádí import zboží



Obr. 12. Olomouc-Mořické nám. (staveniště OD Prior). Poškozený cínový pohárek z Norimberku. Foto: M. Kožusníková-Ondrusková.

zatímco původ rovněž kameninového džbánů z Křížkovského ul. č. 4 je třeba hledat v lužickém Muskau (Mužákov) - tento exemplář je však již datován do sklonku 17.-18. stol. (Bláha 1994, 90-91).

Mezi vybranými kovovými nálezy opět převažují norimberské produkty. Sledovanému časovému úseku lze přiřadit další dva mosazné početní žetony: jeden z obj. 7/93 v Hrnčířské ulici č. 17/19, datovaný dle kontextu do 16.-poč. 17. stol., druhý pak ze sběru v domě č. 13 na Žerotínově nám. - zde jde o exemplář s motivem rýnského zlatého, zhotovený v 16.-18. stol. v ražebně tamní rodiny Kraunwickelů (za určení děkujeme p. J. Dopitovi).

Nálezy kovového stolního, či kuchyňského nádobí jsou na archeologických výzkumech všeobecně velmi řídké. K takovým ojedinělým exemplářům z odkryvu na staveništi OD Prior patří poškozený cínový pohárek z výplně obj. V/73 (č. nález. 2555). V podokrajovém pásu je patrna tremolovaná výzdoba, na deformované podstavě pak plasticky provedený vejcovc. Uprostřed dna je na vnější straně vyražen norimberský městský znak (obr. 12). Pohárek, který lze typologicky zařadit do 16. století, je součástí rozsáhlého souboru nálezů (mj. pestře, malovaná, či plasticky zdobená keramika množství skleněných pohárů a číší apod.), jejichž analýza dovoluje datovat zánik celého objektu nejspíše do prvních dvou desetiletí 17. stol.

Samostatnou kapitolku bychom na tomto místě museli vyhradit nálezům stolního a jiného skla, kde byla zjištěna řada importovaných kusů z Benátek, Porýní, Nizozemí, či dalších sklářských hutí ve střední Evropě.

K nálezům, který by potenciálně mohly osvětlit původ cizích suken, patří olovené plomby. Žel, větší část olomouckých nálezů prozatím nebyla, z hlediska lokalizace textilní výroby, identifikována. Výjimkou je pouze exemplář z výzkumu P. Michny v Denisově ulici - jde o okrouhlou anglickou plombu s plasticky znázorněným znakem Spojeného království a růží, datovanou do 16.-17. stol. Zde by bylo možno doplnit, že i záznamy v olomouckých inventářích pozůstalosti obsahují příležitostně zmínky o suknech anglického původu. Např. u cíchaře Adama Hoffmanna (záznam z 13. června 1617) byly nalezeny dva páry šedých punčoch - „englische Strümpf“ (SOKAOI, AMO, Knihy 122, f. 162a.).

/ Benátek, Německa, Francie, Anglie, Uher i Polska).

V rozsáhlých nálezových kolekcích, získaných předstihovými i záchrannými výzkumy Památkového ústavu, lze najít řadu předmětů, představujících hmotné protějšky zmíněných písemných zpráv.

Vzhledem k tomu, že k výstavě „Renesanční Olomouc“, připravované archeologickým pracovištěm Památkového ústavu na r. 1998, bude vydán i obsáhlejší katalog, nepokoušíme se při této příležitosti o soustavnější přehled sledovaného tématu.

Pouze všeobecně lze zmínit, že např. importovaná kamenina, doložená v souborech z odpadních jam v Michalské ul. i v Pekařské ul. č. 9, pochází vesměs ze Saska - pravděpodobně z Waldenburgu,

K dokreslení pestrosti olomouckého materiálu ve vztahu k obchodním kontaktům raně novověké Olomouce si závěrem uvedeme soubor ulit baltských ústřic (za určení děkujeme zesnulému RNDr. Kratochvílovi, CSc), zjištěný v odpadní jámě v Křížkovského ul. č. 4 a datovaný kontextem konce 17.-18. stol. (z téhož objektu pochází mj. i svrchu uvedený kameninový džbán z lužického Mužákova). Lokalita se nachází na Předhradí - na dvore jedné z kanovníckých rezidencí. Lze předpokládat, že jeden z jejich držitelů si kolem r. 1700 vylepšoval svůj postní (?) jídelníček tímto zřejmě dosti nákladným „potravinovým importem“.

#### Literatura

- ADAMOWSKI, J. e. a. (red.), 1996: Słownik stereotypów i symboli ludowych 1. Kosmos. Lublin.
- ANDRAE, R., 1975: Mosaikaugenperlen. Untersuchung zur Verbreitung und Datierung karolingerzeitlicher Millefioriglaspberlen in Europa. Acta Praehistorica et Archaeologica 4 1973, 101-198. Berlin.
- BARTOŠKOVÁ, A., 1986: Slovanské depoty železných předmětů v Československu. Studie AÚ ČSAV v Brně XIII/2. Praha.
- BLÁHA, J., 1977: Přehled důležitějších záchranných akcí oddělení historicko-archeologického průzkumu při OSSPOP za léta 1974 až 1976. In: Okresní archiv v Olomouci 1976, 63-65.
- 1979: Úvod do problematiky slovanského osídlení Olomouce. In: Acta Universitatis Palackianae Olomucensis facultas philosophica. Philosophica-Aesthetica 5, 85-94. Praha.
- 1980a: K počátkům slovanského osídlení Olomouckého kopce. In: Dostál B., Vignatiová J. (red.), Slované 6.-10. století, 27-40. Brno.
- 1980b: Otázka kontinuity slovanského osídlení Olomouckého kopce a několik poznámek k hmotné kultuře olomouckých Slovanů. WM XXXII, 301-311.
- 1984: Časněslovanská osada v Olomouci a počátky řemeslnícko-kupeckého podhradí. AH 9, 133-146.
- 1985: Několik poznámek ke genezi a významu raně středověké Olomouce. AH 10, 143-152.
- 1988: Předběžná zpráva o objevu předvelkomoravského ústředí v Olomouci. AH 13, 155-170.
- 1990: Přehled důležitějších záchranných akcí oddělení historicko-archeologického průzkumu při KÚ SPPOP Srn kraje v Olomouci za rok 1979. In: Okresní archiv v Olomouci 1989, 170-171.
- 1992a: Přehled důležitějších záchranných akcí archeologického útvaru při Památkovém ústavu v Olomouci za r. 1991. In: Okresní archiv v Olomouci 1991, 240-244.
- 1992b: Nálezy denárových ražeb v Pekařské ulici a otázka charakteru slovanského trhu v Olomouci 10.-11. století. In: Památkový ústav v Olomouci 1991. Výroční zpráva, 41-45.
- 1993: Archeologický doklad modlitební šňůry ze 14. století v Olomouci - příspěvek ke genezi růžence. In: Památkový ústav v Olomouci 1992. Výroční zpráva, 43-48.
- 1994: Nález importovaného kameninového poháru tzv. „Falkeho skupiny“ v Olomouci. In: Památkový ústav v Olomouci 1993. Výroční zpráva, 90-95.
- 1995a: Ke genezi Horního náměstí. In: Zatloukal P. (ed.), Horní náměstí v Olomouci, 7-14. Olomouc.
- 1995b: Olomouc - příspěvek ke kulturní historii pozdněstředověkých měst. In: Wachovski K. (ed.), Kultura średniowiecznego Śląska i Czech. Miasto, 29-39. Wrocław.
- 1995c: Několik archeologických úvah k počátkům kláštera Hradisko. In: Historická Olomouc X, 83-92.
- 1996: Církevní a laická společnost v Olomouci v některých projevech středověké hmotné kultury. AH 21, 169-181.
- 1997: Důležitější archeologické průzkumy: Olomouc-Biskupské nám. č. 1. In: Památkový ústav v Olomouci 1996. Výroční zpráva, 58-59.
- v tisku: Archeologický příspěvek k poznání poutnického života ve středověké Olomouci. Sborník katedry dějin umění FF UP v Olomouci.
- BLÁHA, J., DROBNÝ, T., 1995: Dva pozoruhodné keramické nálezy z Mahlerovy ulice v Olomouci č. 6. In: Památkový ústav v Olomouci 1994. Výroční zpráva, 57-59.
- BLÁHA, J.-KONEČNÝ, L., 1985: K nejstarší historii města Telče. In: Sedlár J. (ed.), Umelecko-historický sborník, 129-160. Brno.
- BÖHME, A., 1972: Die Fibeln der Kastele Saalburg und Zugmantel. Saalburg-Jahrbuch. Bericht des Saalburg Museums 29. Berlin-New York.
- BRENTEJS, B.: 1973: Die Erfindung des Haustieres. Leipzig-Jena-Berlin.
- BUBENÍK, J., 1980: K otázce funkce železné misky tzv. slezského typu. In: Dostál B., Vignatiová J. (red.), Slované 6.-10. století, 49-54. Brno.
- ČERNÁ, E., (red.), 1994: Středověké sklo v zemích Koruny české. Most.
- ČERNÁ, E., 1996: Islamisches Glas in mittelalterlichen Böhmen. In: Charvát P., Prosecký J. (ed.), Ibrahim ibn Ya'qub at-Turtushi: Christianity, Islam and Judaism Meet in East-Central Europe, c. 800-1300 A. D., 103-106. Praha.
- ČIŽMÁŘ, Z.-KOHOUTEK, J., 1997: Důležitější archeologické průzkumy: Olomouc-Klášterní Hradis-



- ko, první nádvoří bývalého kláštera. In: Památkový ústav v Olomouci 1996. Výroční zpráva, 56-58.
- DIECK, A., 1980: Dendrophori, Dendrobatai und geschmückte Baume im Kult und Brauch seit der frühen Bronzezeit bis heute. Fundberichte aus Hessen 19720. Jg. 1979/80, 849-916. Wisbaden.
- DITTRICH, Z. R., 1961: Zur religiösen Ur- und Frühgeschichte der Slawen. Jahrbücher für Geschichte Osteuropas N. F. 9, 481-510.
- DOHNAL, V., 1985: Raně středověké osídlení a počátky hradu v Olomouci. Časopis Slezského muzea, série B, 34, 97-113.
- 1988a: Od slovanských počátků k centru feudální moci. In: Národní kulturní památka Přemyslovský palác v Olomouci. Průvodce, 7-13. Olomouc.
  - 1988b: Katalogová hesla č. 2-22. In: Národní kulturní památka Přemyslovský palác v Olomouci. Katalog expozice, 9-18. Olomouc.
  - 1994: Ústřední část olomouckého hradu. Časopis Slezského muzea, série B, 43, 211-226.
  - 1997: Raně středověká Olomouc a její dálkové kontakty. Střední Morava - kulturně historická revue č. 4, 23-44. Olomouc.
- DOLEŽEL, J., v tisku: Dvě moravské keramické imitace (odraz dálkových kontaktů v místní materiální kultuře). AH.
- DOWIAT, J. (red.), 1985: Kultura Polski Sredniowiecznej X-XIII w. Warszawa.
- DRAHOTOVÁ, O., 1985: Evropské sklo. Praha.
- DUBSKÝ, B., 1949: Pravěk jižních Čech. Blatná.
- ELIADE, M., 1996: Traktat o historii religii. Warszawa.
- 1997: Mefisto a androgyn. Praha.
- GREBE, K., 1973: Die Ergebnisse der Grabung Brandenburg. In: Berichte über den 11. Internationalen Kongress für Slawische Archäologie, Bd. 3, 269-278. Berlin.
- GROTE, K., 1976: Bengerode, ein spätmittelalterlicher Töpfereort bei Fredelsoh im südlichen Niedersachsen. Nachrichten aus Niedersachsens Urgeschichte, Bd.45. 245- 304. Hildesheim.
- HENNING, J., 1996: Handel, Verkehrswege und Beförderungsmittel im Merowingerreich. In: Die Franken-Wegbereiter Europas. Teil 2: Alltagskultur im Frankenreich, 789-801. Mannheim.
- HERRMANN, J., 1976: Archäologische Forschungen zur frühen Stadtentwicklung. Ausgrabungen und Funde 21, 168-177.
- 1982: Slawen und Wikinger in der Frühgeschichte der Ostseevölker. In: Herrmann J. e. a. (red.), Wikinger und Slawen. Zur Frühgeschichte der Ostseevölker, 10-148. Berlin.
- HERZOG, E., 1964: Die ottonische Stadt. Die Anlange der mittelalterlichen Stadtbaukunst in Deutschland. Berlin.
- HETTES, K. (red.), 1973: Benátské sklo v československých sbírkách. Praha (UPM).
- HRUBÝ, V., 1955: Staré Město. Velkomoravské pohřebiště „Na Valach“. Praha.
- KOCH, U., 1968: Die Grabfunde der Merowingerzeit aus dem Donautal um Regensburg. Text. Germanische Denkmäler der Völkerwanderungszeit, Serie A, Band X. Berlin.
- KONEČNÝ, L. 1986-1987: Glosy k problematice románské Olomouce. SPFFBU F 30-31, 17-32.
- KÖSTER, K., 1961: Gottsbüren, das „hessische Wilsnack“. Geschichte und Kultgeschichte einer mittelalterlichen Heiligblut - Wallfahrt im Spiegel ihrer Pilgerzeichen. In: Kaufmann E. (Hrsg.), Festgabe für Paul Kirn zum 70. Geburtstag dargebracht von Freunden und Schülern, 198-222. Berlin.
- 1984: Mittelalterliche Pilgerzeichen. In: Kriss-Rettenbeck L., Möhler G. (Hrsg.), Wallfahrt kennt keine Grenzen, 203-223. München-Zürich.
- KRATOCHVÍL, Z., 1990: Kostní materiál z Olomouce-Zikovy ul. Strojopisná zpráva v archivu PÚ v Olomouci. Brno.
- LÁSEK, J. 1997: Počátky křesťanství u východních Slovanů. Praha.
- LETTENBAUER, W., 1981: Der Baumkult bei den Slawen. Selecta Slavica Bd.VI. München.
- LÍBAL, D., 1983: Architektura. In: Poche E. e. a. (red), Praha středověká (Čtvero knih o Praze), 53-127, Praha.
- LOWMIAŃSKI, H., 1979: Religia Slowian i jej úpadek (w. VI-XII). Warszawa.
- MALECZYŃSKI, K., MORELOWSKI, M., PTASZYCKA, A., 1956: Wrocław. Rozwój urbanistyczny. Warszawa.
- MAREK, L., 1996: Dějiny křesťanství na Rusi I. Kyjevská Rus. Hostinné.
- MICHNA, P., 1982: K utváření raně středověké Moravy. ČsČH 30, 7 16-742.
- 1988: Pozdně středověký závěs na klíče z Olomouce. AH 13, 605-612.
- MICHNA, P., POJSL, M., 1988: Románský palác na olomouckém hradě. Archeologie a památková obnova. Brno.
- MIRKOVIČ, L., 1994: Pravoslávna liturgika I. Prešov.
- MLYNÁRSKA-KALETYNOWA, M., 1986: Wrocław w XII—XIII wieku. Przemiany społeczne i osadnicze. Warszawa-Wrocław-Kraków-Gdańsk-Lodź.
- 1992: Najdawniejszy Wrocław. Warszawa-Wrocław-Kraków.
- MŘÁZEK, I., 1991: Petroarcheologické studium kamenných korálů z mladohradištního osídlení Olomouce. Strojopis v archivu PÚ v Olomouci. Brno.

- PERCHAVKO, V. B., 1985: Zapadnoslavjanskije ukraščenija iz Dęgtjanskogo klada. Slovenská archeológia XXXIII-2, 311-326.
- 1987: Svjazi drevnej Rusi so slavjanskimi stranami. Istorija 4. Moskva.
- PLEINER, R., e. a., 1978: Pravěké dějiny Čech. Praha.
- PODBORSKÝ, V, e. a., 1993: Pravěké dějiny Moravy. Brno.
- PROFANTOVA, N., 1991: Přínos archeologie k poznání českých dějin devátého století. Studia mediaevalia II, 29-60.
- 1992: Awarische Funde aus den Gebieten nördlich der awarischen Siedlungsgrenzen. In: Daim F. (Hrsg.), Awaren-Forschungen, 605-801. Wien.
- v tisku: Blatnicko-mikulčický horizont v Cechách - současný stav a problémy. Przegląd Archeologiczny.
- RADWANSKI K. 1975: Krakow przedlokacyjny. Rozwój przestrzenny. Krakow.
- RIHA, E., 1979: Die römische Fibeln aus Äugst und Kaiseraugst. Äugst.
- RICHTER, V., 1959: Raněstředověká Olomouc. Praha-Brno.
- RUTTKAY, A., 1982: The Organisation of Troops, Warfare and Arms in the Period of the Great Moravian State. Slovenská archeológia XXX, 165-198.
- RYBAKOV B., A., 1981: Jazyčestvo dřevních Slavjan. Moskva.
- SASSE, B., THEUNE, C, 1996: Perlen als Leittypen der Merowingerzeit. Germania 74, 107-231.
- SCHWARZ, K., 1975: Der frühmittelalterliche Landesausbau in Nordost-Bayern archäologisch gesehen. In: Ausgrabungen in Deutschland. Teil 2. Römisch-germanisches Zentralmuseum zu Mainz, Monographien 1,2, 338^109. Mainz.
- 1984: Frühmittelalterlicher Landesausbau im östlichen Franken zwischen Steigerwald und Oberpfälzer Wald. Mainz.
- SLÁMA, J., 1995: Slavnikovci - významná či okrajová záležitost českých dějin 10. století? AR XLVII, 182-224.
- SMETANA, J., Gabriel, F., 1984: Poznámky k problematice počátků města Litoměřic. In: Urbes mediaevali, 65-85. Praha.
- SNÁŠIL R., 1970: Průzkum zaniklých středověkých sídlišť na jihovýchodní Moravě v letech 1964-1968. AH XXII, 339-344.
- STANA, Č., 1991: Ekspansja Polski na Morawy za panovania Boleslawa Chrobrego i problematyka archeologiczna tego okresu. In: Studia lednickie II, 53-75. Poznan-Lednica.
- SUCHODOLSKI, S., 171: Początki mniestwa w Europie środkowej, wschodniej i polnočnej. Wrocław.
- SZAMEIT, E., 1987: Karolingerzeitliche Waffenfunde aus Österreich. Teil II: Die Saxe und Lanzenspitzen. Archaeologia Austriaca 71, 155-172.
- SOLLE, M., 1981: Slovanská pohřebiště pod Budčí. PA LXXII, 174-216.
- TATIŠČEV, V. T., 1953: Istorija rossijskaja. Tom 2. Moskva-Leningrad.
- TAVORNIK, V., 1985: Die frühmittelalterlichen Gräberfelder von Gusen und Auhof bei Perg in Oberösterreich. Archaeologia Austriaca 69, 165-250.
- TŘEŠTÍK, D., 1992: Cesta Ibrahima ibn Jakuba do Prahy v r. 966. Dějiny a současnost 14, č. 2, 9-13.
- 1997a: Počátky Přemyslovců. Vstup Čechů do dějin (530-935). Praha.
- 1997b: Biskup Vojtěch a vznik střední Evropy. Dějiny a současnost 19, č. 3, 5-12.
- VANĚČEK, I., 1988: Chemická expertiza archeologických nálezů (Olomouc). Laboratoř chemie restaurování uměleckých děl VŠCHT Praha. Strojopis v archivu PŮ v Olomouci. Praha.
- VELÍMSKÝ, T., v tisku: K nálezům středověkých poutních odznaků v českých zemích. AH.
- WACHOWSKI, K., 1992: Kultura karolínska a Slaviańszczyzna zachodnia. Studia archeologiczne XXIII. Wrocław.
- WEISS, G. R., 1966: Ullstein Gläserbuch. Eine Kultur- und Technikgeschichte des Glases. Berlin-Frankfurt/M.-Wien.
- WELLER, E., 1954: Ein mittelalterliches Tongefäß aus Zwickau-Bockwa (Cainsdorf). Arbeits- und Forschungsberichte zur sächsische Bodendenkmalpflege 4, 433^38. Leipzig.
- ZATOČIL, L., 1960: Sága o Volsuných. Opera Universitář Brunensis, Facultas Philosophica 64. Praha.
- ZŮRN, H., SCHIEK, S., 1969: Die Sammlung Edelmänn im Britischen Museum zu London. Urkunden zur Vor- und Frühgeschichte aus Südwürttemberg-Hohenzollern, H. 3. Stuttgart.
- ŽEMLIČKA, J., 1980: Vývoj osídlení dolního Poohří a Českého středohoří do 14. století. Praha.
- ŽAK, J., MACKOWIAK-KOTKOWSKA, L., 1988: Studia nad uzbrojeniem środkowoeuropejskim VI-X wieku. Uniwersytet im. Adama Mickiewicza w Poznaniu, seria Archeologiczna nr. 31. Poznań.

## Zusammenfassung

### **Die Kommunikationen, Topographie und Importe im Mittelalter und in der Frühneuzeit (7.-17. Jh.) auf dem Gebiet der Stadt Olmütz**

#### **A. Konstitution und Entwicklung des Kommunikationsnetzes auf dem Gebiet der Stadt. Zur Topographie des frühmittelalterlichen Suburbiums**

Die Grunderkenntnisse über die Topographie der mittelalterlichen Stadt Olmütz und ihre Beziehungen zu den Fernkommunikationen haben besonders die 25 Jahre lang durchgeführte Rettungsgrabungen unter der Leitung des Olmützer Denkmalamtes gebracht.

Die älteste topographische Entwicklung der Stadt auf der Fläche des ehemaligen unbefestigten Suburbiums fängt im 6. Jh. an. Damals entstand frühslawische landwirtschaftliche Siedlung, die sich weiter besonders in der 2. Hälfte des 10. Jhs. in ein handwerkliches und kaufmännisches Viertel des städtischen Typs entwickelt hat.

Aufgrund der Konfrontation des Stadtgrundrisses, der Terrainmorphologie mit hydro-geologischen Verhältnissen und besonders mit den archäologischen Grabungen legt der Verfasser eine Rekonstruktion des Grundkommunikationssystems auf dem Gebiet der Stadt vor (Abb. 1-2). Diese Rekonstruktion stützt sich um neue Erkenntnisse über die Lokalisation der Furt über den Marchluß (Abb. 2:G). Diese Furt war ein wichtiger strategischer Punkt. Spätestens im 10. Jh. entstand dort eine kleinere Befestigung, die wahrscheinlich auch eine Funktion der Zollkammer hatte. Auf demselben Ort wurde im Jahr 1077 ein Benediktiner Kloster Hradisko gegründet (Abb. 2:E).

Weitere Zollkammer ist vorläufig nur hypothetisch in den vorausgesetzten Fürstenhof mit der St. Blasius-Kirche (Abb. 2:D) situiert.

#### **B. Die vorgroßmährische Periode (7.-8. Jh.)**

In den Jahren 1986-1988 wurde bei den Rettungsgrabungen etwa 1 500 m südlich vom heutigen Stadtkern eine befestigte Siedlung aus dem Ende des 7. Jhs. festgestellt. Zahlreiche Funde der gegossenen Gürtelgarnituren aus Bronze und sog. Hackesporen sprechen dafür, daß diese Befestigung etwa um 800 unter dramatischen Ereignissen untergegangen ist. Bisherige Auswertung der Funde von dieser Lokalität zeigt, daß einige Artefakte (z. B. goldene Ohringe mit Äuglein und besonders silberne Schnale in der Omegaform) Kontakte mit dem allemannischbayerischen Milieu der Merowingerzeit an der Oberen Donau beweisen (Abb. 3). Quer gegliederte Glasperlen (Abb. 4) stammen wahrscheinlich aus dem syrisch-ägyptischen Gebiet und sind in die 2. Hälfte oder am Ende des 8. Jhs. datierbar. Für die Handelsbeziehungen mit dem Mittelmeer sprechen auch Funde der Eselknochen und für die Kontakte dem Ostseegebiet die Bernsteinfunde und einige Scherben auf dem mährischen Gebiet ungewöhnlicher Keramik (Abb. 5:7-9).

#### **C. Mittelburgwallzeitliche (mittelslawische) Periode (9.-1. Hälfte des 10. Jhs.)**

Der Untergang der oben erwähnten Befestigung deckt sich mit den Anfängen einiger Erzeugnisse aus der 1. Hälfte des 9. Jhs., das bedeutet aus der Zeit des Großmährischen Reiches. Das Zentrum dieser Besiedlung war sog. Olmützer Berg (Abb. 1:B; Abb. 2:B). Es handelt sich um Denkmäler des Blatnitzer-Mikulöizer Horizontes. Zu diesen gehört ein Eisendurchzieher mit rundlichem Auge und plastischer Verzierung (Abb. 6:4). Diese Funde und besonders die Keramiktypen zeigen auf die kulturelle und politische Verbindung Olmütz mit den südmährischen und westslowakischen Zentren. Man voraussetzt, daß Olmütz im 9. und am Anfang des 10. Jhs. ein Verwaltungszentrum des Großmährischen Reiches war.

#### **D. Einige Bemerkungen und Hypothesen zur Lage des mittelburgwallzeitlichen (mittelslawischen) Gräberfeldes in der Pckafskä-Gasse**

Auf der Fläche der späteren Vorburg der Pfemyslidischen Burg (Abb. 1:B) wurde im Jahr 1996 ein Teil des Kinderskelettgräberfeldes aus dem 9. bis aus dem Anfang des 10. Jhs. entdeckt (Abb. 1:3). Ein anderes Gräberfeld wurde aus derselben Zeit schon früher „extra muros“ auf der Kreuzung der Wege im Suburbium festgestellt (Abb. 1:1). Man kann über die vorchristlichen Traditionen der Bestattungen bei den Kommunikationen vermuten. Diese Sitten und Gebräuche fanden wie bei den Slawen, so auch bei den Germanen oder im antiken Mittelmeer statt. Ein Fragment der keramischen Scheibe, das in einem eingetieftem Objekt des 10. Jhs. gefunden wurde, könnte den Feierlichkeiten für die Toten dienen. Man kann hypothetisch, das solche Scheibe auf einen Zeremonielbaum angehängt wurde (Abb. 6:5).

#### **E. Jungburgwallzeitliche (frühmittelalterliche) Periode (2. Hälfte des 10.-erste Hälfte des 13. Jhs.)**

Bei den Grabungsarbeiten in der Pckafskä-Gasse wurden auf einer Fläche von 87 m<sup>2</sup> 21 Silberdenaren aus dem letzten Viertel des 12. Jhs. gefunden. Es handelt sich überwiegend um böhmische und mährische Prägungen. Man kann vermuten, daß diese Fläche als Marktplatz im Suburbium diente (Abb. 1:TS). Auch weitere Funde bestätigen eine Handelsintensität mit Polen (Bernstein, Keramik) und besonders mit Kiewer Rußland. Dafür sprechen Artefakte wie keramische und bunt glasierte Eier, Amulett (Abb. 8:1). Kreuz aus Bronze (Abb. 6:3), ein Karneolfragment indischen Ursprungs und achtseitige Perlen aus Chalzedon. Diese Kleinfunde bestätigen eine enge Verknüpfung des Fernhandels mit den Lokalmärkten schon am Ende des 10. Jhs. Man kann nicht darüber zweifeln, daß eine wichtige Rolle für die Handelskontakte mit

Rußland genealogische Kontakte der Olmützer Teilfürsten spielten. Eine Vermittlungsrolle im Fernhandel spielte auch das Ostseegebiet.

Für die Kontakte mit dem westlichen Gebiet spricht nur eine Gußform für einfache Kreuze (Abb. 6:2) aus der Zeit um 1200. Es handelt sich um einen litographischen Kalkstein, der aus Schwäbischen oder Fränkischen Jura stammt.

#### **F. Die Periode des Hoch- und Spätmittelalters (2. Hälfte des 13.-1. Hälfte des 15. Jhs.)**

Lokation und rechtliche Instituierung der Stadt Olmütz fällt in das 2. Viertel des 13. Jhs. Die erste Kolonisationswelle aus Süd- oder Süwestdeutschland beweisen die Keramikfunde, besonders schwarzgraue Krüge mit glänzender Verzierung. Von der Importkeramik sind einige Fragmente der Steinzeugware Sieburger Ursprungs vertreten. Besonders gut erhalten sind zwei Becher mit plastischen Gesichtsmasken und reicher Stempelverzierung. Es handelt sich wieder um Steinzeugware, die früher als Dreihausenware bezeichnet wurde. Aufgrund der Analogien und Ikonographie fällt diese Steinzeugware in das 15. Jh. (Abb. 9, 10).

Kleinfunde aus Bronze und Messing aus der 2. Hälfte des 15. und Anfang des 16. Jhs. stammen von Nürnberg. Import der Glasware kam nach Olmütz von Rheinland, Niederlande und Emailglas stammt von Venezien (Abb. 8:5).

#### **G. Belege des Pilgerlebens im mittelalterlichen Olmütz**

Schon früher wurde in der Stadt ein Wallfahrtsabzeichen mit St. Nikolaus gefunden. Es stammt wahrscheinlich aus der süditalienischen Stadt Bari, aus dem 12.—13. Jh. Im Jahr 1997 wurde ein weiteres Wallfahrtsabzeichen in den Schichten des 14. Jhs. auf dem Unterem Platz gefunden. Das Wallfahrtsabzeichen stellt eine Szene mit der Kreuzigung dar. Diese Szene war ursprünglich rundlich eingerahmt und mit einem Äuglein versehen (Abb. 11). Vorläufig verbindet man dieses Wallfahrtsabzeichen mit Wallfahrtsort Gottsbüren - „hessischem Wilsnack“, wo es nach dem Jahr 1331 zum großen Aufstieg der Überregionalen Wallfahrten gekommen ist. Außerordentliche Qualität des Olmützer Wallfahrtsabzeichens spricht dafür, daß es sich um ein sehr frühes „Prototypus“ der Gottsbürger Abzeichen noch aus dem 14. Jh. handeln kann. Die Bedeutung der Stadt Olmütz auf den Pilgerfahrten im Spätmittelalter bestätigt die Karte von E. Etzlaub aus Nürnberg aus den Jahren 1500 - und 1533, wo auch Olmütz eingetragen ist.

#### **H. Die Periode der frühen Neuzeit (2. Hälfte des 16.-17. Jhs.)**

In der Renaissance erlebte Olmütz eine Blütezeit. (Für das Jahr 1998 ist eine Ausstellung zu diesem Thema vorbereitet). Man erwähnt die Steinware von Sachsen (Waldenburg?) und im 17. und 18. Jh. auch die Steinware von Lausitz (Muskau). Zwischen den Metalfunden verdient besondere Aufmerksamkeit ein Zinnbecher aus dem 16. Jh. mit einem Wappen der Stadt Nürnberg (Abb. 12). Denselben Ursprung haben auch die Messingsjetons.

Zahlreiche Gegenstände aus Glas stammen aus Venezien, Rheinland und Niederland. Von den Bleiplomben der Textilware stammt eine aus dem 16./17. Jh. von England.

In den Abfallgruben würden auch Belege des „Nahrungsmittelimport“ gefunden. Es handelt sich um größere Menge der Muscheln der baltischen Austern.

#### **A b b i l d u n g e n :**

1. Olmütz. Grundschemata der Kommunikationen in der mittelslawischen Zeit. A - vorausgesetztes archaisches Zentrum im Areal des Michaelsberges, B - das Gebiet der späteren Vorburg, TS - Kern der früstädtischen Besiedlung mit einem Markt um 950, oder kurz danach. Die Kirchen Nr. 6 (St. Peter) und 7 (St. Michael) sind nach der kirchlichen Tradition des großmährischen Ursprungs.
2. Olmütz. Topographisches und Kommunikationsgrundschemata der Umgebung mit den vorausgesetzten Furten. A - Michaelsberg, B - Vorburgsgebiet der Fürstenburg, C - Gebiet der Fürstenburg, D - St. Blasius-Areal, F - Lage des vorgroßmährischen Zentrums in der Inundation (heutige Vorstadt **Povel**).
3. Olmütz-Povel. Vorgroßmährische Periode. Keramikauswahl von verschiedenen Objekten.
4. Olmütz-Povel. Vorgroßmährische Periode. Quergegliederte Glasperlen mit Goldschimmer.
5. Olmütz-Povel. Vorgroßmährische Periode. Keramikauswahl von verschiedenen Objekten.
6. Olmütz. Auswahl der Funde. Terezanische Waffenkammer auf der Vorburg (1-2,4), Michaels-Gasse Nr. 6-10 (3), Pekařská Gasse Nr. 3-7 (5).
7. Staat Boleslaus I. und Schema der Fernkommunikationen (Ost-West) in der Zeit um 965. Nach D. Trěšťfk.
8. Olmütz. Auswahl der Funde. Pekařská Gasse Nr. 3-7 (1,4), Terezanische Waffenkammer auf der Vorburg (2-3), Barvířská Gasse (5), Mořitzer Platz - Baustelle des Kaufhauses Prior (6).
9. Olmütz-Uhelna Gasse. Steinzeug - Becher der sogn. Falke-Gruppe.
10. Olmütz-Mahler Gasse. Steinzeug - Becher der sogn. Falke-Gruppe.
11. Olmütz-Unterer Platz. Teile des Wallfahrtsabzeichen aus Blei mit einer Szene der Kreuzigung (Gottsbüren?).
12. Olmütz-Mořitzer Platz (Baustelle des Kaufhauses). Beschädigter Zinnbecher aus Nürnberg.

