

Varhaník, Jiří

Středověký vesnický kostel jako refugium

Archaeologia historica. 1999, vol. 24, iss. [1], pp. 313-[317]

Stable URL (handle): <https://hdl.handle.net/11222.digilib/140339>

Access Date: 23. 02. 2024

Version: 20220831

Terms of use: Digital Library of the Faculty of Arts, Masaryk University provides access to digitized documents strictly for personal use, unless otherwise specified.

Středověký vesnický kostel jako refugium

JIŘÍ VARHANÍK

Vesnický kostel představoval zpravidla nejvýstavnější budovu středověké vesnice. Zároveň, a to zejména byl-li zbudován z kamene, byl také objektem nejodolnějším. To – vedle aspektů právních, tedy práva azylu – vedlo k jeho využívání jako refugia v dobách ohrožení obyvatel vsi (Mencl 1965, Sommer 1988, Sommer 1989).

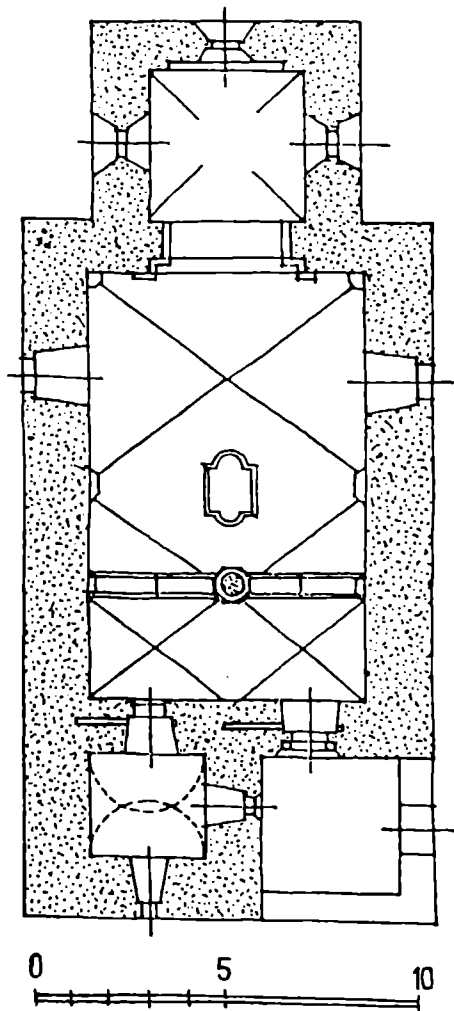
V tomto stručném příspěvku si povšimneme zařízení, které mělo za tímto účelem zvyšovat odolnost budovy kostela proti případnému útoku, přičemž se nebudeme věnovat atraktivním příkladům pozdně gotických mohutně opevněných kostelů, které výstižně charakterizuje německý termín *Kirchenburg*, ale stavbám podstatně starším.

Starší literatura shledávala často zejména u románských a raně gotických kostelů fortifikační charakter. Tento dojem byl obvykle zapříčiněn blokovým vzezřením budovy s nepočtenými okenními otvory o malé velikosti. Za další pevnostní prvek bývalo považováno schodiště v síle zdiva, vedoucí na tribunu a výjimečně i do vyšších pater. V úzkých okénkách věží byly spatřovány střílny pro aktivní obranu.

Tyto interpretace nacházející na první pohled opory ve zprávách písemných pramenů o opevňování kostelů – lze snadno ověřit jednoduchým srovnáním se zcela jiným typem staveb, majícím rovněž refugiální charakter. Je jím hradní útočištná věž, *bergfrit*, považovaná často za těžiště obrany hradu 13. a první poloviny 14. století. Povšimneme si tedy nejprve vybavení těchto objektů v našem prostředí.

Charakteristickým jevem je vstup zvenčí poměrně vysoko nad terénem, a to i v případech, kdy je věž situována na skalním suku a její úpatí není běžně přístupné. Dosavadní literatura zaznamenává detaily vnitřního vybavení těchto staveb jen ve zcela nedostatečném měřítku. Vstup, otvírající se obvykle v prvním, ale také výjimečně až ve 3. patře (Strakonice) býval zajištěn jednokřídlými dveřmi, které bylo možno zajistit dřevěnou závorou, zasunovanou do prkny vyložené kapsy. Zcela výjimečně se vyskytují stopy po použití kovových závor (Zvíkov, břitová věž). Stoupala-li komunikace schodištěm v síle zdiva (Dobronice, Chřenovice, Ledec n. Sázavou, Strakonice, Zvíkov, břitová věž, Žulová), býval nástup na ně zabezpečován obdobným způsobem jeho vlastní vstup do věže. Vstupní portálek na schodiště může být situován nad úroveň podlahy, dostupný pouze po žebříku (Lemberk, Šelmberk). Naproti tomu horní vyústění schodiště většinou nebylo možné vůbec uzavřít, neboť dokonce nebyvalo opatřeno dveřmi. Jen vzácně byly *bergfrity* opatřovány klenbami.

Co se týče zařízení k aktivní obraně, v našem prostředí nejsou zpravidla *bergfrity* vybaveny otvory, které by umožňovaly střelbu ven z mechanických zbraní. Patrně jedinou výjimkou je velká věž pozdně románského hradu Landštejna s komorovými střílnami a prostornými, ale k bydlení nikterak nevybavenými interiéry (Varhaník 1998). Ojedinelý nález zazděného úzkého a vysokého otvoru ve velké věži hradu Křivoklát neumožňuje jednoznačnou interpretaci (Razím 1994). Zařízení k aktivní obraně se jinak obvykle redukovala na prosté cimbuří na temeni věže. Tak tomu bylo např. u drobného *bergfritu* v Ledči n. Sázavou, pravděpodobně na obou věžích královského Bezdězu a dokonce i na početných věžích Konopiště, navzdory dosavadním představám o původnosti vyložených zděných ochozů v souvislosti s předpokládaným přímým francouzským importem (Durdík 1998, s. 55).



Obr. 1. Kostel Všech svatých v Řesanicích, okres Plzeň-jih, půdorys podle E. Šamánkové, doplněno.

Oproti frekventovaným kresebným rekonstrukcím se zřejmě daleko vzácněji vyskytovaly vyložené ochozy, umožňující obranu paty věže, a kombinace dvou ochozů nad sebou byla zřejmě mimořádnou inovací (Zvíkov, Strakonice, Hazmburk).

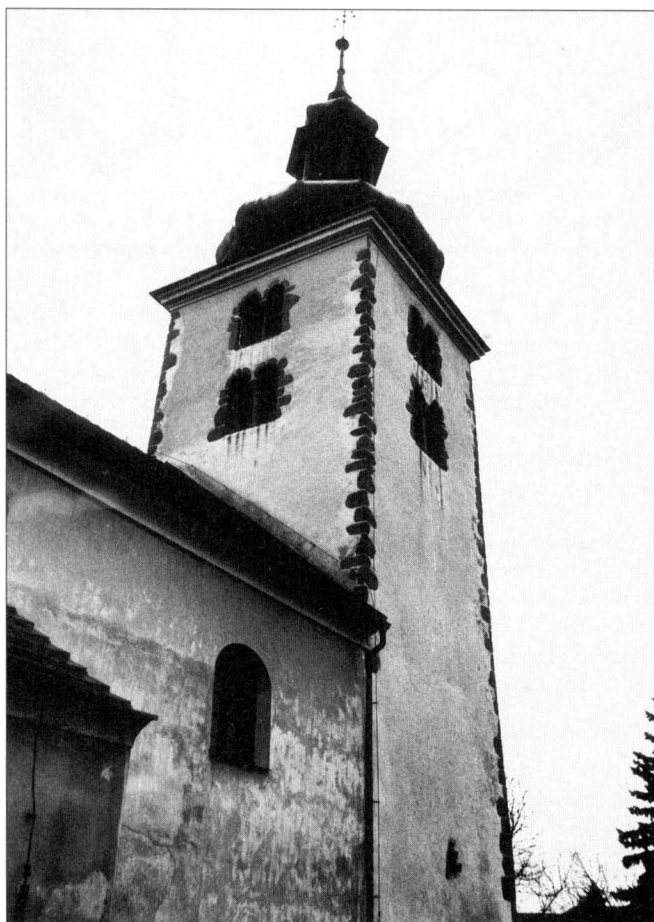
S ohledem na skromné vybavení bergfritů je tedy třeba posuzovat i zařízení, která měla zajistit odolnost vesnických kostelů proti případnému útočníkovi. Základním a obvykle jediným vybavením bylo uzavírání vstupních dveří zevnitř závorou. Obdobně byl uzavírán vstup na tribunu, pokud vedl přímo zvenčí. Zásadně ovšem nelze v existenci vstupu na tribunu zvenčí spatřovat refugiální zařízení, a podobně samotná existence tribuny nemusela nikterak zvyšovat odolnost stavby z tohoto hlediska, zvláště šlo-li o jednoduchou pavlačovou konstrukci. Je samozřejmé, že zejména poměrně vzácně se vyskytující tribuny uzavřené vůči lodi tuto funkci mohly splňovat podstatně lépe. Pozoruhodné příklady takovýchto uzavřených tribun představují Kosciolce Kujawski a Wysocice v Polsku (Tomaszewski 1974), u nás Vinec (okres Mladá Boleslav) a Mirotice (okres Písek), ovšem v posledním případě poněkud zpochybňuje refugiální úlohu absence kapes pro závoru (Varhaník 1979). Doklady refugiální funkce jsou nevelké skryše, jako se zachovaly v kostele v Čelákovcích (okres Praha-východ) (Menc 1965), nebo v kostele sv. Jakuba Většího ve Vrutku (okres Louny), kde lze důvodně předpokládat, že budova panského sídla, zjištěná archeologickým výzkumem A. Hejny (1977), nedosahovala odolnosti kostela, přestože byla – alespoň v dochované úrovni prvního podlaží – rovněž provedena z kamene.

Zásadně tedy nelze předpokládat aktivní obranu stělbou z interiéru prostřednictvím za tím účelem záměrně vybudovaných střílen a dále je nutné rozlišovat zařízení, která měla umožňovat aktivní odpor proti útočníkům od těch, která měla zvyšovat pasivní odolnost budovy proti násilnému vniknutí a tedy pokud možno bezpečný úkryt obyvatel vesnice.

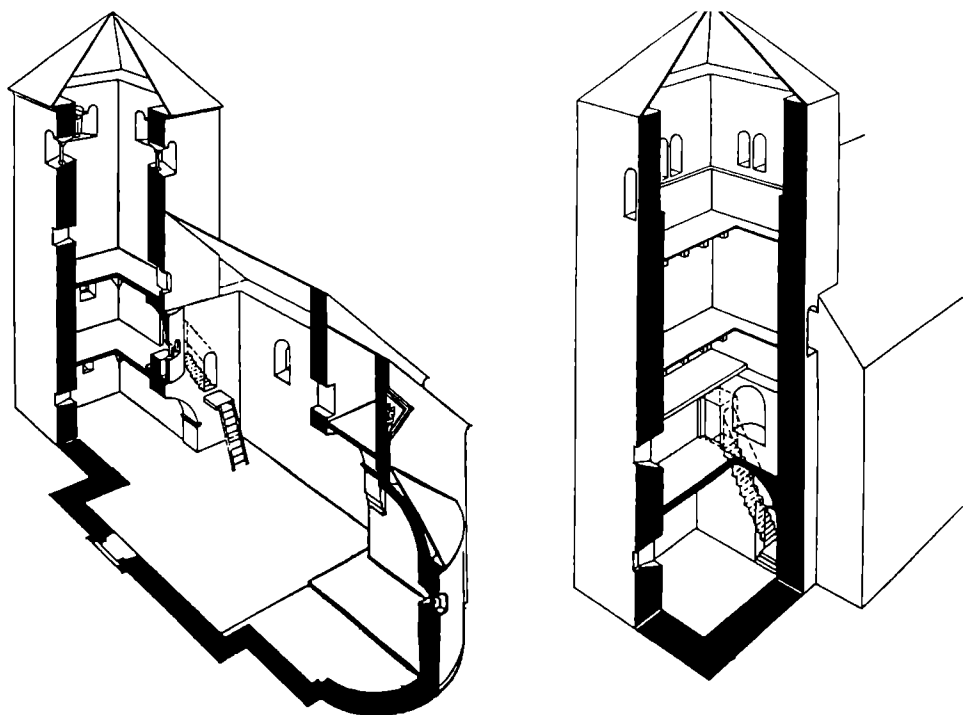
Byl-li kostel opevněn, jak někdy uvádějí písemné prameny, lze předpokládat, že oním „opevněním“ byla úprava ohrazení hřbitova, které pak v případě bojové konfrontace neslo hlavní tíhu obrany, ať již šlo o konstrukci dřevohlinitou či patrně dosti vzácně zděnou. V případě identifikace takového zařízení je ovšem ještě nutné zkoumat, zda šlo v konkrétních případech skutečně o ohrazení, umožňující obranu, či jen nouzové využití ohrazení, které mohlo mít především význam majetkoprávní a jeho hlavní funkcí bylo pouze vymezení sakrálního území resp. pozemku hřbitova. Bez archeologického výzkumu nelze tedy bezpečně interpretovat místy dochované pozůstatky mělkých příkopů a valů kolem kostelů, nehledě na to, že je nutno rozlišovat, zda v jejich obvodu bylo rovněž panské sídlo, nebo jen izolovaná budova kostela.

Názorným příkladem refugiální funkce je architektonicky mimořádně kvalitní kostel Všech svatých v Řesanovicích (okres Plzeň-sever) (Kuthan 1977, 233–234). Věž přestupuje poněkud neobvyklým způsobem před západní průčelí lodi, ale nejde samozřejmě o žádný pokus o flankování vstupu do lodi z jejího úpatí, neboť valeně klenuté podvěží, sloužící jistě jako bezpečný depozitář, se otvíralo navenek dvěma okénky umístěnými tak vysoko, že jimi nebyl možný přímý výhled – a tedy ani střelba – ven.

Jak lomený vstupní portál, tak vstup do podvěží a průchod z 1. patra věže na tribunu bylo možné zajistit závorami. Naproti tomu průchod z 2. patra věže do půdního prostoru takto zajištěn nebyl. V původní podobě nedochovaný vrchol věže se otvíral navenek obvyklými sduženými okny, jak lze soudit z dochovaných fragmentů. Přestože tedy byla v případě řesanického kostela věnována jeho pasivnímu zabezpečení značná pozornost, omezovala se výhradně na zajištění dveřních otvorů, nebereme-li v úvahu také zvýšenou odolnost stavby v důsledku užití kleneb nejen v presbytáři a podvěží, ale i v lodi. Kostel v Řesanovicích pozoruhodným způsobem ovlivnil stavební produkci na Podblanicku, kde byly zatím vysledovány tři jeho obdoby (Razím–Varhaník 1995). Bohužel pouze v Nechvalicích (okres Příbram) je dochována kapsa pro závoru ve špaletě vstupu z tribuny do prvního patra věže, situace v Olbramovicích a Vojkově (okres Benešov) není v důsledku



Obr. 2. Kostel Všech svatých v Olbramovicích, okres Benešov. Podvěží se otvírá navenek dvojicí úzkých okének, která však nejsou určena aktivní obraně. Foto J. Varhaník 1994.



Obr. 3. Axonometrický řez polskými románskými kostely ve Wysoćicích (vlevo) a Kościolci Kujawském (vpravo). Podle A. Tomaszewského.

pozdějších stavebních zásahů ověřitelná. Patrně jedním z nejstarších příkladů dochované kapsy pro závoru je toto zařízení ve špaletě vstupu do lodi rotundy v Týnci nad Sázavou (okres Benešov) (Hejna 1978), ještě z románského slohového období pocházejí kapsy pro závoru v kostelích v Radomyšli (okres Strakonice), Zbunicích (okres Klatovy) a sv. Jakuba Většího ve Vroutku.

Mimořádně pozoruhodný prvek, snad korespondující s hradními bergfrity, zaznamenáváme na již zmíněném polském kostele v Kościolci Kujawském. Hranolová západní věž kostela se zde otvírá v úrovni koruny zdiva lodi navenek portálkem, zajištěným ve špaletě závorou. Jeho poloha při západním štítu lodi však nepoukazuje k tomu, že by šlo o nějakou komunikaci s eventuálním podstřeším lodi, jehož existenci ostatně dochovaný západní štít lodi nenasvědčuje. Uvedený vstup ve značné výšce nad terénem také nikterak nesouvisí s provozem tribuny, která je přístupná z lodi schodištěm v síle její západní zdi. Možnost pevného uzavření tohoto, zvenčí vzhledem k velké výšce nad terénem prakticky nedostupného otvoru, nepochybně poukazuje k refugiální funkci.

LITERATURA

- DURDÍK, T. 1998: Hrady kastelového typu 13. století ve střední Evropě, Praha.
 HEJNA, A. 1977: Opevněná venkovská sídla doby přemyslovské v Čechách, *Archacologia historica* 2, s. 69–79.
 KUTHAN, J. 1977: Středověká architektura v jižních Čechách do poloviny 13. století, České Budějovice.
 MENCL, V. 1965: Panské tribuny v naší románské architektuře, *Umění* XIII, s. 29–62.
 RAZÍM, V. 1994: Nové poznatky z opravy Křivoklátu – východní část horního hradu, *Průzkumy památek* 1, 55–76.
 RAZÍM, V. – VARHANÍK, J. 1995: Příspěvek k typologii kostelů na Podblanicku, *Památky středních Čech* 1, s. 1–11.
 SOMMER, J. 1988: Gotické kostely s obrannými zařízeními na českém venkově, *Sborník kruhu přátel muzca hlavního města Prahy* 1, s. 195–199.

- SOMMER, J., 1989: Nástin problematiky studia středověkých opevněných vesnických kostelů, Zprávy kruhu přátel muzea hlavního města Prahy 2, s. 2–3.
- ŠAMÁNKOVÁ, E. 1959: K stavebnímu vývoji řesanického kostela, Minulost Plzně a Plzeňska 2, Plzeň, s. 13–15.
- TOMASZEWSKI, A. 1974: Romańskie kościoły z emporami zachodnimi na obszarze Polski, Czech i Węgier, Wrocław–Warszawa–Kraków–Gdańsk.
- VARHANÍK, J. 1989: Věžní empora kostela sv. Jiljí v Miroticích a její typ, Památky a příroda 14, s. 82–87.
- VARHANÍK, J. 1998: Pozdně románské komorové střílny hradu Landštejna, Průzkumy památek 1998/II, s. 82–86.

Zusammenfassung

Die mittelalterliche Dorfkirche als Refugium

Die Befestigung der Dorfkirchen im Hochmittelalter ist in den schriftlichen Quellen manchmal belegt, aber eine nähere Erkenntnis der erhaltenen Bauten zeigt keine Sondereinrichtung der Verteidigung. Im Vergleich mit zeitgenössischem Bergfried der Burgen, dessen Ausstattung regelmässig nur der mit Sperrbalken verschlissbare, hoch über dem Gelände situierte Eingang, in einigen Fällen auch eine Treppe in der Mauerstärke darstellter, und zu dessen aktiven Verteidigung nur der (seltener auf Konsolen vorgekrakte) Umlauf mit Zinnenkranz auf dem Turmgipfel diente, kommt es hervor, dass die Kirchenbauten gewöhnlich lediglich durch mehr oder weniger konsequent mit Sperrbalken verschlossenen Türöffnungen der Refugialfunktion angepasst wurden. Ein interessantes Beispiel stellt ein hochgelegenes Portal in der romanischen Kirche in Kościolec Kujawski in Polen dar das mit Seitenvertiefungen für den Sperrbalken beschaffen wurde. Es scheint klar zu sein, dass die eventuelle aktive Verteidigung des Kirchenbezirks an seiner Umzäunung, also gewöhnlich an der Friedhofsmauer lag. Es ist aber nötig vorsichtig zu unterscheiden, ob es wirklich um eine Fortifikation sich gehandelt hat, oder ob es nur eine güterrechtliche Umgrenzung war, was nur mit archäologischen Methoden beweisbar sein mag, denn die Konstruktionen erhielten sich nicht in ursprünglicher Gestalt. Für solche Fortifikation war auch wichtig, ob ein Herrnsitz im solchen Areal sich befunden hat.

Abbildungen:

1. Řesanice, Bez. Plzeň (Pilsen) Süd. Allerheiligen-Kirche. Grundriss nach E. Šamáková (korigiert).
2. Olbramovice, Bez. Bencšov. Allerheiligen-Kirche. Zwei enge Fensterchen unter dem Turm. Zur aktiven Verteidigung waren sie nicht bestimmt. Foto J. Varhaník 1994.
3. Axonometrischer Schnitt durch romanische Kirchen in Polen. Linksin Wysoćice, rechts in Kościolec Kujawski. Nach A. Tomaszewski.

