

Ruttkayová, Jaroslava; Ruttkay, Matej

**Záchranný archeologický výskum stredovekej osady v Zlatých
Moravciach**

Archaeologia historica. 2002, vol. 27, iss. [1], pp. 447-461

ISBN 80-7275-031-3

ISSN 0231-5823

Stable URL (handle): <https://hdl.handle.net/11222.digilib/140479>

Access Date: 16. 02. 2024

Version: 20220831

Terms of use: Digital Library of the Faculty of Arts, Masaryk University provides access to digitized documents strictly for personal use, unless otherwise specified.

D.

VÝZKUM
VESNICKÝCH SÍDEL
A POHŘEBIŠŤ

Záchranný archeologický výskum stredovekej osady v Zlatých Moravciach

JAROSLAVA RUTTKAYOVÁ – MATEJ RUTTKAY

Zlaté Moravce (okr. Zlaté Moravce) ležia na 48°23' severnej zemepisnej šírky a 18°24' východnej zemepisnej dĺžky, v nadmorskej výške 195 m n. m., na sútoku Hostianskeho potoka (Zlatnianky) a rieky Zitavy. Z hľadiska geomorfologického sú lokalizované na rozhraní pohorí Tríbeč, Pohronský Inovec a severnej časti Podunajskej nížiny.

Vhodné prírodno-ekologické pomery tejto oblasti priťahovali človeka vo všetkých úsekoch praveku, včasnej doby dejinnej a stredoveku. Najvýznamnejšie je osídlenie v mladšej dobe kamennej (kultúra s lineárnou keramikou a železovská skupina), neskorej dobe kamennej (lengyelská a badenská kultúra), mladšej a neskorej dobe bronzovej (lužická kultúra), dobe rímskej (germánske osídlenie) a vo včasnom stredoveku. Napriek početným nálezom získaným v prvom rade povrchovým prieskumom a sledovaním stavebnej činnosti sa až doteraz v katastri mesta realizovali iba malé záchranné výskumy.

Prvá písomná zmienka o obci je z r. 1113 v listine benediktínskeho Opátstva sv. Ypolita v Nitre na Zobore. Podľa nej: osada Moravce má hranicu v dubovom lese, ktorý patrí Opátstvu sv. Ypolita, je tu maštal pre kone. Les sa nazýva Trebics (Tríbeč) (Hunka 1998, s. 169). V r. 1284 sa uvádza cesta vedúca popri Moravciach do Tekov (Starý Tekov – Györfy 1963, s. 461). Listina z r. 1292 hovorí o pokresťančených Kumánoch nazývaných podľa Moraviec (Hunka 1998, s. 170). V r. 1386 už Moravce jednoznačne patrili do gýmešského hradného panstva Forgáčovcov (do r. 1718).

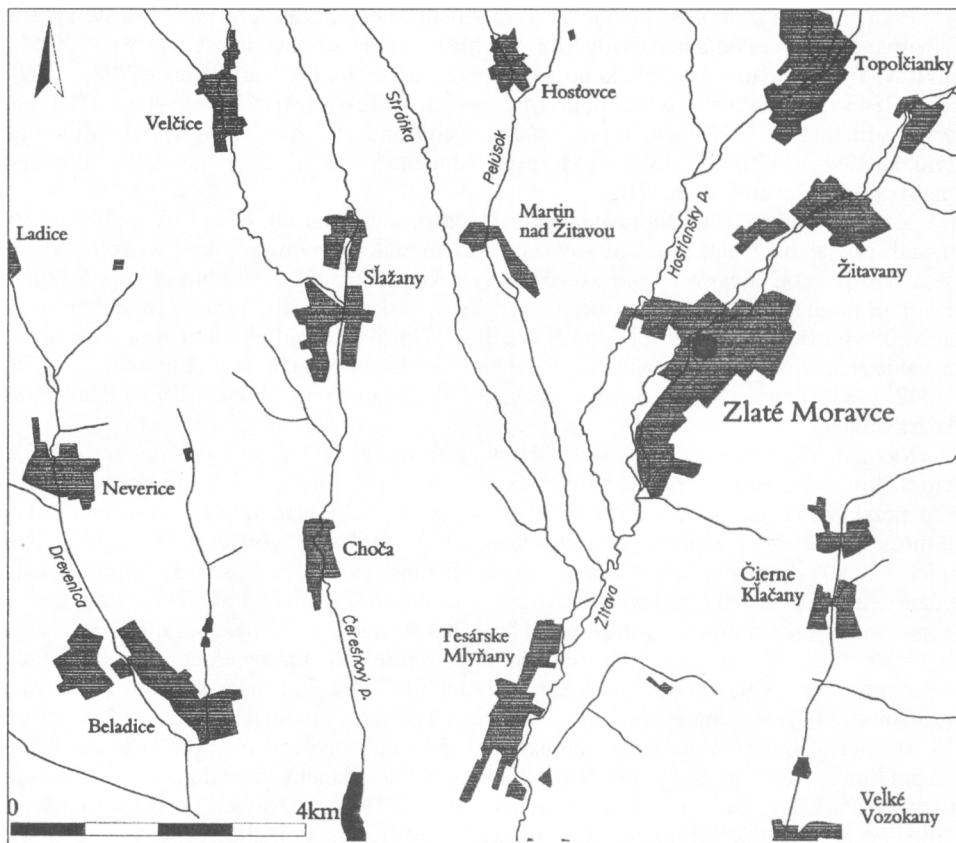
V stredoveku sa Zlaté Moravce nazývali – Morouth, Maroth, Marot. Až v 18. storočí dostali prívlastok Zlaté, dozaista aj v spojitosti so zlatonosnými potokmi v okolí. Od 13. stor. boli pevnou súčasťou Tekovskej župy (v rokoch 1735–1918 tu bolo aj župné sídlo). Písomné pramene dokladajú, že v priebehu celého stredoveku mali Moravce charakter stredne veľkej prevažne poľnohospodárskej usadlosti. Dozaista svoju úlohu tu zohrávalo aj ryžovanie zlata v okolitých potokoch doložené aj v listine uhorského kráľa Ľudovíta Veľkého (1342–1382), ktorý v r. 1347 dovolil ryžovanie šľachticom z neďalekých Topoľčianok (Rakovský 1969).

Význam Moraviec v stredoveku podčiarkuje aj zmienka o vicearchidiakonovi v r. 1323, ktorá dokladá postupné prenášanie miestnej cirkevnej správy z Kňažíc do Moraviec. Z pápežských registrov daní z r. 1332 vychodí, že z predpokladaného výnosu moravskej farnosti 5 mariek sa zaplatil pápežský desiatok 30 grošov (Györfy 1963, s. 452). Išlo o jeden z najvyšších poplatkov v celej Tekovskej župe (Hunka 1998, s. 173). 15. storočie je poznačené vojenskými a súdnymi konfliktmi miestnych šľachticov Forgáčovcov a susedov Topoľčianskych. Priamy vplyv husitov, či bratříkov na miestny vývoj zatiaľ nie je doložený. V 16. storočí sa Moravce nachádzali v záujmovom priestore Turkov. Počas tureckej lúpežnej výpravy v r. 1530 boli vypálené a Turci odviekli 13 ľudí a 750 kusov dobytká. Z hľadiska vzhladu osady je zaujímavý údaj z r. 1534, kedy kráľovskí úradníci zapísali v Moravciach 12 zdaniteľných port. V tureckom súpise z r. 1564 sú Moravce už označené ako mestečko – oppidum a uvádza sa 14 dvorov. V r. 1600 v nich bolo zdanených 62 domov a v r. 1601 je tu spomínaná fara, škola a 74 domov, t.j. asi 360 ľudí (Hunka 1998, s. 175–181). To naznačuje, že aj napriek tureckej blízkosti zažili Moravce v druhej polovici 16. stor. a pravdepodobne aj v 17. stor. skôr rozkvet, ako úpadok a máme tu zaiste dočinenia so sídliskovou jednotkou typu mesto.

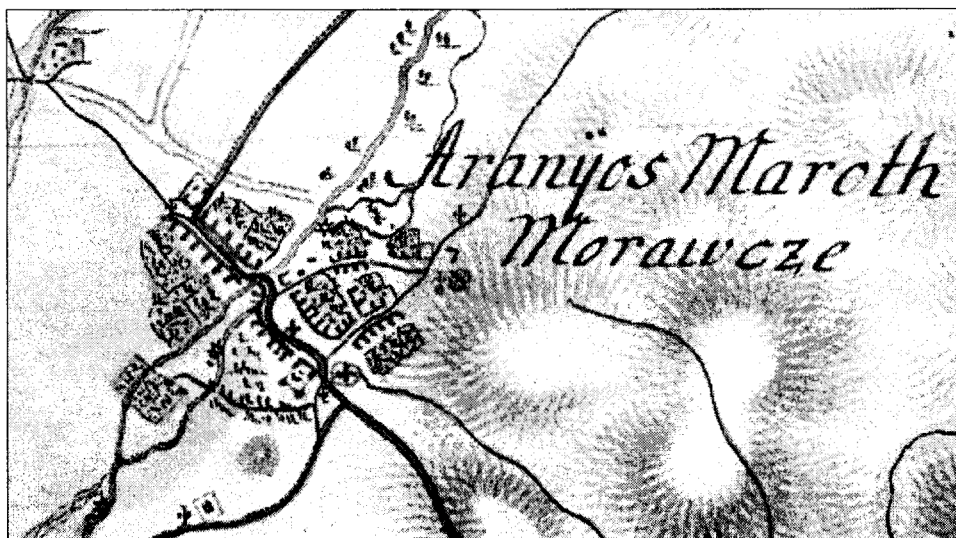
Miestom plánovanej zástavby veľkoobchodu Jednota boli parcely v strede mesta južne od ulice Janka Kráľa (obr. 1). V priebehu 80-tych rokov dvadsiateho storočia sa tu v súvislosti s pripravovanou investičnou výstavbou (tá sa nakoniec nerealizovala) vykonala asanácia pôvodnej zástavby. Odvtedy boli tieto parcely nevyužívané a spustené. Súbor archeologických nálezov získaných pri stavebných prácach v 50-tych rokoch v neďalekom parku naznačoval, že práve na tomto území by sa mohli zachytiť nálezové situácie z včasnej doby dejinnej a včasného stredoveku.

Z týchto dôvodov tu Archeologický ústav SAV v Nitre v spolupráci s Ponitrianskym múzeom vykonal v r. 2001 predstihový záchranný archeologický výskum v zmysle zákona SNR č. 27/1987 zb. o štátnej pamiatkovej starostlivosti v plnej miere hrađený investorom – Jednota s.d. Jeho výsledky síce nepotvrdili pôvodne predpokladané osídlenie z včasnej doby dejinnej a včasného stredoveku, priniesli však nemenej významné informácie o sídliskových pomeroch vo vrcholnom stredoveku a ranom novoveku (Ruttkayová-Ruttkay 2002).

Nálezisko sa rozprestiera na ľavobrežnej mierne na západ spadajúcej terase Žitavy. Už prieskumné sondy preukázali, že pod vrstvou záhradnej ornice sa nachádza 60–80 cm hrubá vrstva novodobých navázok. Vzhľadom na krátky čas na terénny výskum (apríl–jún 2001 a v júli a auguste sledovanie ďalších výkopových prác) a na skutočnosť, že stavba mala byť založená formou pilotáže a vlastné zahĺbenie iba 50–70 cm, rozhodli sme sa pre-



Obr. 1. Zlaté Moravce – miesto výskumu.



Obr. 2. Zlaté Moravce – mestečko na mape z r. 1786.

skúmať približne tretinu plochy, na ktorej mal stáť veľkoobchod. Objekty v zostávajúcej časti, tak pod stavbou, ako aj príjazdovými komunikáciami nemali byť narušené. S ohľadom na početné relikty donedávna stojacich stavieb sme výskumnú plochu situovali v juhozápadnej časti. Investor však pôvodné zámery nedodrжал a v priebehu výstavby zmenil projekt tak, že vlastný priestor obchodného domu bol bez oznámenia narychlo vyhlbený až na 140 cm, takže v nepreskúmanom priestore došlo dozaista k narušeniu starších objektov. Našťastie úsek pod komunikáciami ostal neporušený (až na kanalizáciu), a tak perspektívne prístupný pre ďalšie generácie. Z objektov porušených kanalizačnou ryhou sa preskúmali aspoň tie najvýraznejšie, v dôsledku stiesnených pomerov žiaľ iba ich časti.

Techniku výskumu predurčovali danosti terénu. Keďže v posledných rokoch slúžila plocha ako malé nepovolené smetisko pre obyvateľov okolitých domov, na odkrývku horných vrstiev sa použil zemný stroj UDS. Najskôr sa vykopal priečny a pozdĺžny rez (odstránenie ornice), v ktorých sme zachytili iba sporadické náznaky objektov. Napriek tomu sme pristúpili k „odhumusovaniu“ plochy približne 700 m² do hĺ. 40–60 cm. Tu sa objavili viaceré relikty objektov, a tak sa ďalej plocha znižovala už iba ručne po vrstvách 5–10 cm a po štvorcoch 1×1 m.

Celková pôdna situácia bola veľmi nevyhovujúca. Tak, ako na prevažnej časti horného Požitavia, aj tu podklad tvorila glejovitá hnedozem – veľmi nevhodný prvok pre archeologický výskum. Väčšina objektov bola ťažko odlišiteľná a vyrysovala sa až po niekoľkonásobných začisteniach a odstátiach plochy, prípadne pomocou rezov. Objekty sa spravidla skúmali postupne po jednotlivých štvrtinách a so snahou separovane odstraňovať reálne vrstvy.

Preskúmalo sa temer 140 objektov z vrcholného stredoveku a novoveku. Z nich viac než polovica patrí do vrcholného stredoveku. Vzhľadom na to, že posledné práce (záchrana objektov narušených kanalizáciou) prebiehali ešte tesne pred napísaním tohoto príspevku, predkladáme iba predbežné výsledky.

12./13.–16. storočia

Objekty tohoto horizontu možno roztriediť do viacerých funkčných skupín – zásobné jamy, domy a kolové jamy, pece, studne, žľaby a bližšie neurčené objekty.

D o m y

Žiaľ, nepodarilo sa preskúmať ani jeden celý dom. K dispozícii sú tri časti objektov, ktoré možno charakterizovať ako obydlia. V dvoch z nich sú zaregistrované najmenej dva zánikové požiarové horizonty v priebehu 14.–15. stor. a najmenej trikrát opravenou hlinenou podlahou. Išlo o nadzemné domy, pravdepodobne s nosnou kolovou konštrukciou strechy a zrubovými, alebo vyplietanými stenami. Dokladajú to kusy mazanice s odtlačkami tak tráv, ako aj prútia. Bližšie údaje o celkových rozmeroch sa žiaľ v dôsledku fragmentárnosti nepodarilo zachytiť.

Z á s o b n é j a m y

Zásobnicové jamy boli zahĺbené spravidla 160–280 cm od pôvodného terénu. V čase výskumu bola ich spodná časť zaplnená povrchovou spodnou vodou (v stĺpci 30–50 cm). Mali výrazne valcovitý – obj. 110; vakovitý – obj. 60, prípadne mierne hrúškovitý – obj. 96 tvar (obr. 3; 4). Ich maximálny priemer sa pohyboval medzi 160–230 cm.

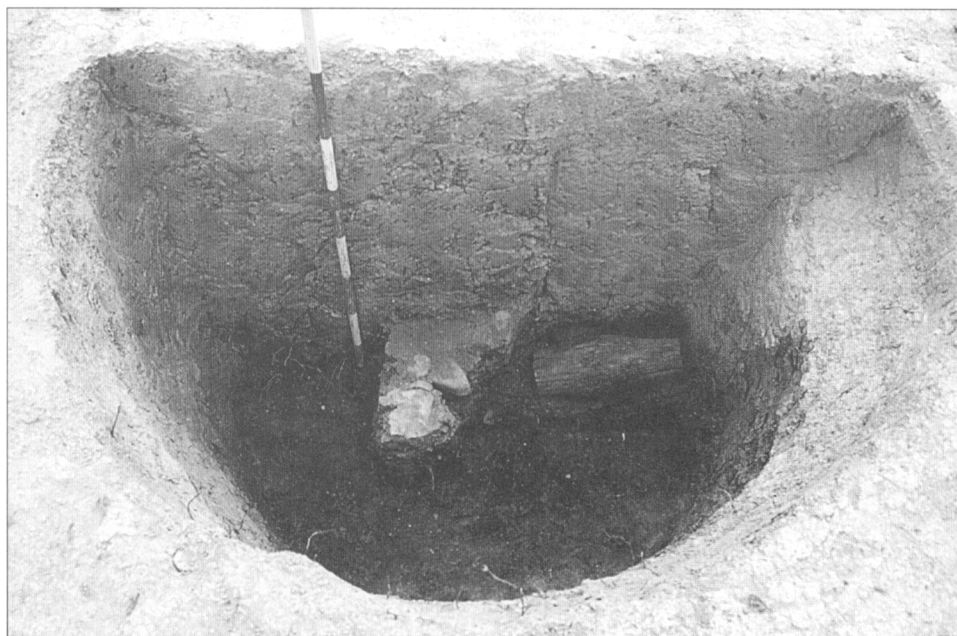
Nie jednoznačná je funkcia väčšej lievikovitej jamy obj. 12 (priemer ústia 380 cm, hĺ. 270 cm). Pozorovania vo vrstvách naznačujú, že mohlo ísť o jamu pôvodne určenú pre budovanie studne. Nakoniec sa však z neznámych dôvodov nedokopala, resp. vyhlbila „iba“ do hĺbky 270 cm, t.j. nie pod trvalú úroveň spodnej vody. Jej zásyp obsahoval nápadne málo nálezov a vrstvy boli výrazne kompaktné, čo naznačuje, že väčšia časť jamy bola veľmi rýchlo, viac-menej naraz zasypaná. Štrkové podložie v spodnej časti bolo extrémne tvrdé a práve to bol asi popud k skončeniu výkopu a k úspešnému pokusu o vyhlbenie ďalšej studne, konkrétne obj. 11. Práve štrk zo spodnej časti susedného objektu (č. 11 – studňa) pravdepodobne slúžil ako povrchový zásyp obj. 12, resp. bol rozsypaný po okolí. Zásobné jamy sa tvarom a vzhľadom nevykukajú z bežného rámca v stredodunajskom priestore. Zvláštnosťou je dobré zachovanie rozmanitých organických materiálov v spodných vrstvách zásypov.

P e c e

Šesť pecí reprezentovalo dve typologické skupiny – pece na praženie obilia, resp. pečenie chleba – obj. 16B, 19, 21, 82 a pece bližšie neznámeho účelu – obj. 7 (obr. 5), 118.

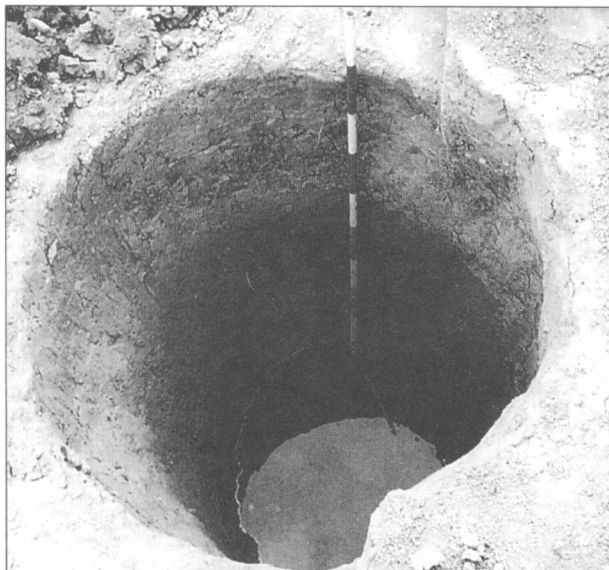
Najcharakteristickejším zástupcom prvej skupiny je obj. 19 – podlhovastá pec s hlinenou kupolou na východnej strane a predpecnou jamou na západe. Maximálna dĺžka je 300 cm (predpecná jama – 180×100 cm, vlastná pec – 120×88 cm). Ploché dno pece bolo zahĺbené od úrovne zachytenia 2–8 cm a predpecná jama 8–14 cm. Väčšina kupoly hrubej 4–6 cm bola zničená. V predpecnej jame sa našla vrstvička obsahujúca pomerne veľké množstvo zuhoľnateného obilia (najmä jačmeň). Ďalšia pec – obj. č. 16B bola výrazne narušená mladšími zásahmi a objavila sa až po odstránení súvislého hlineného výmazu (dlážka domu? – obj. 16). Mala zreteľne menšiu predpecnú jamu (120×80 cm) a vlastné kúrenisko oválneho tvaru s rozmermi 160×110 cm. Hrúbka hlinenej kupoly miestami dosahovala až 12 cm.

Iným typom je pec – obj. č. 7. Zachytená dĺžka predpecnej jamy je iba 34 cm a vlastnej pece je 164 cm a šírka 88 cm. Na rozdiel od predchádzajúceho typu bola výraznejšie zahĺbená a od čefustia pece k zadnej časti kupoly dno klesalo (20–58 cm). Pod deštruovanou kupolou sa nachádzala približne 40 cm hrubá vrstva uhlíkovo – vápnitých zásypov a na nich ležala rozbitá nádoba (obr. 5). Po obvode pece boli uložené väčšie kamene so stopami upevnenia hlinenej kupoly (t.j. tá spočívala na nich). Hrúbka vlastnej kupoly bola 8–14 cm. Jej výšku nebolo možné presnejšie rekonštruovať. Obdobné pece, avšak značnejšie zahĺbené patria v poslednom období k čoraz častejším nálezom na stredovekých osadách a autori rozlične interpretujú ich funkciu Nitra-Párovské Háje (Ruttkay 1993), Palonín (Goš–Kapl 1986, obr. 8), Maďarsko (Jankovich 1991, obr. 5). Jednotiacim atribútom je klesajúce dno pece (smerom od predpecnej jamy, t.j. v kúrenisku je najväčšia hĺbka) vápenatý zásyp a medzivrstvy uhlíkov. Často tiež chýba vymazanie vlastného dna pece (na rozdiel od stien). Interpretácia ich funkcie je zatiaľ stále nejasná. Konštrukcia neumožnila dostatočný prívod



Obr. 3. Zlaté Moravce – Obj. 60 – drevený klát v stredovekej zásobnej jame.

Obr. 4. Zlaté Moravce – obj. 110 – stredoveká zásobná jama.



vzduchu do ohňa, takže najskôr išlo o akýsi pracovný postup vyžadujúci si nie prudké horenie, ale iba tlenie ohňa.

Studne

Obe studne vrcholnostredovekého horizontu mali výdrevu. Ich konštrukcia a technológia budovania však bola rozdielna (obr. 6–8). Studňa č. 11 mala v úrovni zachytenia temer kruhový pôdorys, ktorý sa s pribúdajúcou hĺbkou zmenil na štvoruholníkový so zaoblenými rohmi (priemer cca 190 cm). Maximálna hĺbka studne bola 330 cm od úrovne zachytenia



Obr. 5. Zlaté Moravce – pec neznámeho účelu – obj. 7 a chlebová pec (obj. č. 19).

nia. Bola v nej použitá bežná zrubová konštrukcia. Zásyp priestoru medzi výdrevou a jamou bol flovitý, miestami štrkový. Vnútorňý zásyp studňového priestoru bol skôr hlinitý, od hl. 95 cm od úrovne zachytenia výrazne kyprý organického rázu. Od úrovne zachytenia výdrevy obsahoval veľa fragmentov menších konárikov a rašelinovitého materiálu. Preplavovanie zásypu prinieslo množstvo paleobotanických nálezov. Na dne sa našiel celý džbán zdobený radielkovou a rytou výzdobou, resp. pretláčaním okraja a lišty na prstencovom dne (obr. 9:3).

Spodné 2–3 trámy boli tvorené z masívnych temer polguľatinových trámov. Opracované boli na koncoch, na vonkajšej strane bola ponechaná kôra. Na úrovni vrchnej hrany spodného trámů boli z vonkajšej strany do priestoru medzi výdrevou a vykopanou jamou položené vo vodorovnej polohe štyri priečky (na každej strane jedna). Vrchnejšie trámy boli z hrubších štiepaných dosiek (všetko dub). Dĺžka trámů sa pohybuje spravidla okolo 130 cm. Dno studne siahalo ešte 80 cm pod spodnú úroveň trámů. Ukázalo sa, že jej staviteľia urobili dômyselný stavebný trik, vďaka ktorému mali dostatok čistej vody a zároveň potrebovali použiť menej opracovaného dreva. Spôsob napojenia trámů naznačuje, že nie je vylúčené, že spodné 2–3 zväzky driev boli napevno pospájané na povrchu a až potom vsadené do pripravenej jamy tak, aby sa okraje zapustili do podložného štrku. Následne boli uložené priečne vodorovné dosky (obr. 6 – vpravo) a ďalšie trámy (dosky) iba postupne začapované (obr. 8). Potom sa priestor medzi výdrevou a jamou zasypal zostávajúcou zemínou (vrátane štrku). Štrkové podložie malo výraznú pevnosť takže nehrozilo jeho zosúvanie a zároveň prebiehala neustála filtrácia. Z tohoto dôvodu nebolo potrebné výdrevu obložiť filtračnou vrstvou, tak ako to bolo bežné pri väčšine nateraz preskúmaných studní.

Studňa č. 50 mala vnútorné rozmery 80–90 cm (obr. 7, 8) Ako trámy boli použité štiepané dosky, ktorých dĺžka sa najčastejšie pohybovala medzi 100–110 cm. Ponechané kusy kôry pôsobilo ako akási izolačná vrstva, t.j. dreva na seba dokonale priliehali. Zvlášť-

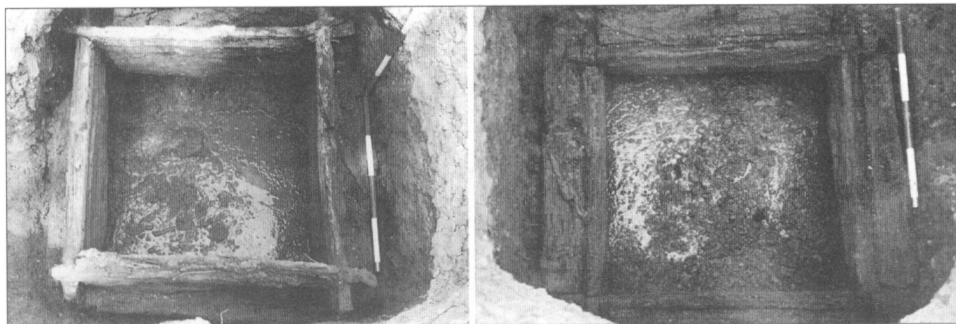
nosťou je spojenie rohov konštrukcie. Nebola začapovaná bežným spôsobom, ale dubové drevá boli spevňované malými klinmi na vonkajšej strane spodného dreva. Celý drevený zrub bol voči pohybu v jame zaistený (stabilizovaný) štyrmi horizontálnymi drevenými kolmi medzi výdrevou a okrajom vykopanej jamy.

Výdrevka siahala až do hĺ. 400 cm od úrovne dnešného terénu, prakticky po dno stavebnej jamy, ktorá mala na rozdiel od studne č. 11 väčšie rozmery (priemer na povrchu 220 cm) a temer valcovitý tvar. To naznačuje, že drevená konštrukcia studne bola stavaná priamo v jame. Až potom boli postupne zmesou veľkého štrku a zeminy, výnimočne lomovými kameňmi zasýpané dutiny medzi výdrevou a jamou.

Vlastný zásyp vnútorného priestoru studne bol sivočierny, mazľavý. Obsahoval veľa kusov keramiky, ale aj zvieracie kosti a organické zvyšky. Na dne sa našiel džbán sivočiernej keramiky (obr. 9:2).

Podobne, ako pri obj. 11 možno predpokladať, že po skončení funkčnosti sa studňa použila ako odpadová jama. Zaisťte však nemožno úplne zavrhnúť ani myšlienku, že oba objekty boli už na počiatku skonštruované ako fekálne jamy.

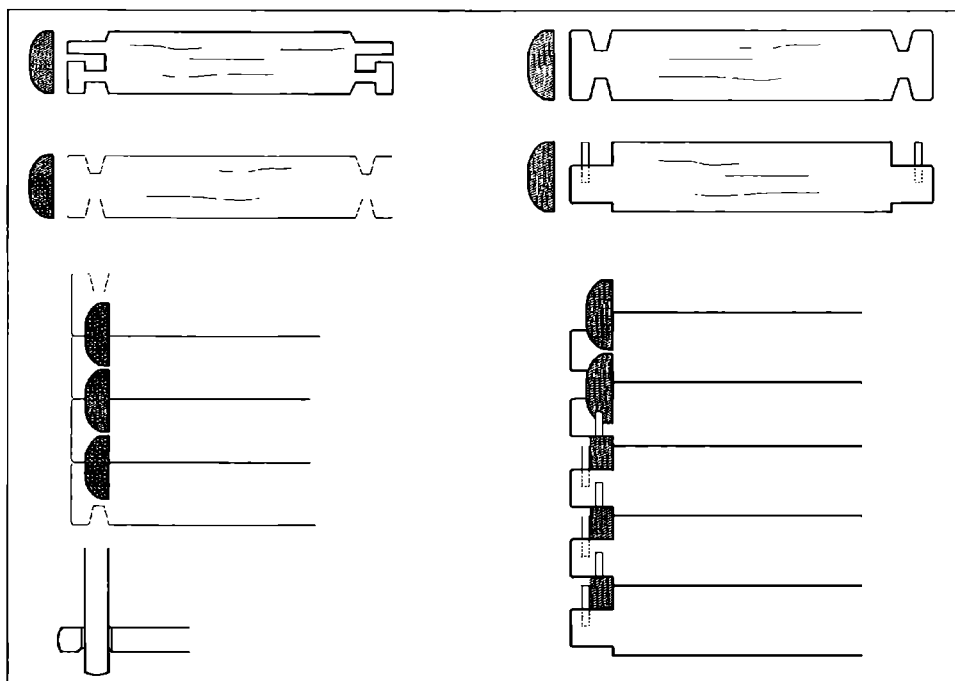
Na prelom stredoveku a novoveku možno zaradiť aj fragment kamennej valcovej studne (obj. 89), ktorá bola porušená výstavbou ďalšej kamennej studne (obj. 9) rámcovo datova-



Obr. 6. Zlaté Moravce – studne obj. 11 – schéma konštrukcie.



Obr. 7. Zlaté Moravce – studňa – obj. 50 detail konštrukcie.



Obr. 8. Zlaté Moravce – studne obj. 11 a 50 – schéma konštrukcie.

nej do 16. – 17. stor. Druh zásypu – prepálený mazanícový nevyučuje, že išlo o deštrukciu z neďalekej pece č. 7 čo by mohlo naznačovať ich približnú chronologickú zhodu.

Pražiace jamy

Ojedinelým objektom je tzv. pražiaca jama – obj. 92. Ide o vaňovitý objekt s rozmermi 240–250×120–140 cm, hl. 40 cm). Mala silne prepálené bočné steny (dno výrazne menej). Jej zásyp obsahoval veľa uhlíkov a nápadne veľký počet keramických črepov (najmä hrubostenné nádoby). Azda išlo o praženie obilia, prípadne iný, zatiaľ bližšie neznámy pražiaci proces. Temer zhodné objekty z 12.–13. stor. sa zistili aj pri výskume zaniknutej osady Branč-Arkuš II (Cheben–RuttKay–RuttKayová 1993, s. 65).

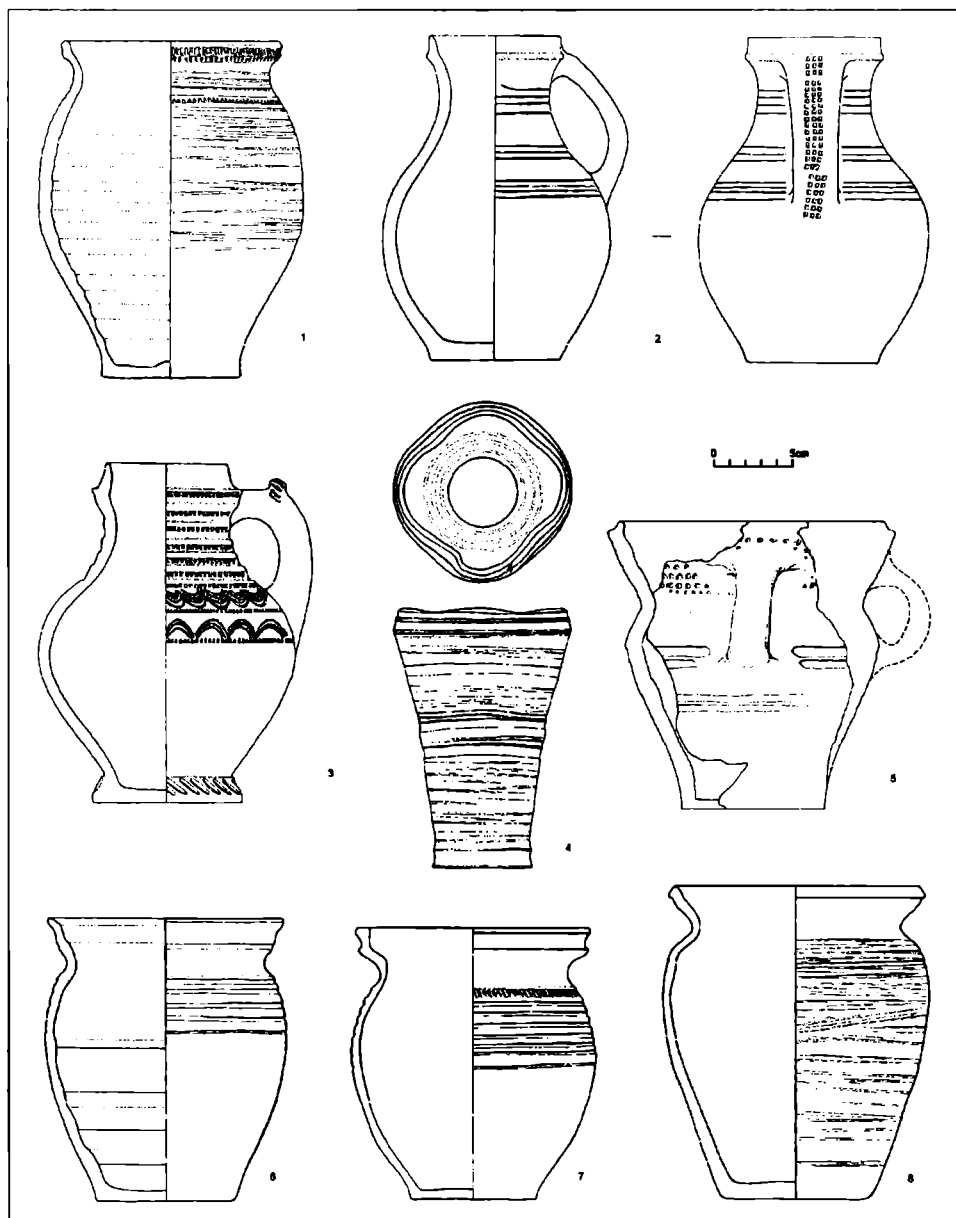
Okrem vyššie uvedených objektov sa odkryl ešte celý rad funkčne zatiaľ bližšie neurčených jám. Ich účel bude možné presnejšie určiť až po celkovej analýze nálezového inventáru.

Zaujímavý je pomerne veľký počet kolových jám spravidla bez zreteľného systému. Na viacerých bolo možné pozorovať aj postup pri zapúšťaní dreveného kola (vypreparovaný odlišný zásyp vykopanej jamy, ako aj pozostatkov vlastného stĺpu).

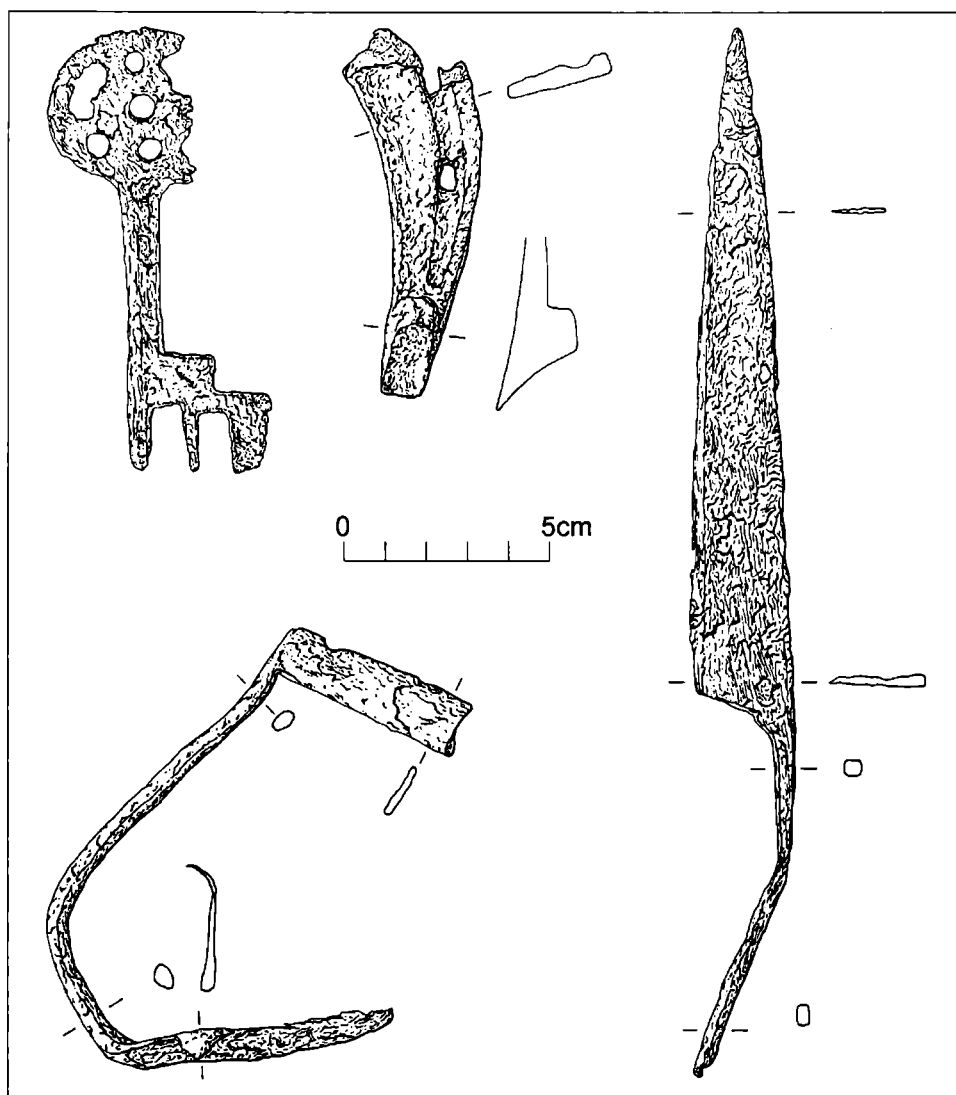
Nález y

Medzi nálezmi z vrcholnostredovekých objektov tvorí najväčšiu skupinu, tak ako všeobecne na obdobných lokalitách, keramika. Najväčšiu časť tvorili črepy z hrubostenných zásobníc. Menej častá bola bežná stolová keramika vyrobená z mierne zrnitého materiálu a iba malý diel tvorila tenkostennejšia biela keramika (často červeno maľovaná), alebo sivá kvalitne vypálená keramika vyrobená z jemnejšej hliny bez hrubozrnných prímiesí. Zaujímavosťou je neobvykle veľké množstvo črepov z veľkých hrubostenných zásobníc (13.–15. stor.). Aj to je jedna zo skutočností, ktoré naznačujú, že v južnej časti skúmaného areálu išlo o hospodársky priestor. V severnej časti, kde sa zachytili relikty domov sa už v prevažnej miere nachádzala iba tenkostennejšia keramika a hrubostenné zásobnice boli výnimočné.

V rámci stolovej keramiky išlo spravidla o keramiku hnedú, resp. hnedošedú, iba výnimočne o oxidačne vypálenú tehlovočervenú. Vyrobená je na hrnčiarskom kruhu, ale zreteľné sú aj stopy po ručnom modelovaní. Najväčší podiel mali hrncovité nádoby, ale vyskytli sa aj džbány, poháre, kahance, prípadne misovité nádoby. Aj pred spracovaním možno predstaviť aspoň najvýraznejšie exempláre, ktoré sa podarilo za krátky čas od ukončenia výskumu zrekonštruovať (obr. 9).



Obr. 9. Zlaté Moravce – výber keramických nálezov zo stredoveku 1, 4 – obj. 307; 2 – obj. 50; 3 – obj. 11, 5 – obj. 110; 6, 8 – obj. 15A; 7 – obj. 40.



Obr. 10. Zlaté Moravce – výber kovových nálezov zo studne – obj. 11.

Sivá až čierna keramika, vyrobená z jemne plaveného materiálu, je prezentovaná tak hrncami, ako aj džbánmi, či výnimočne pohármi. Výzdoba na sivej keramike spravidla pozostávala z rôznych motívov aplikovaných jednoduchým radielkom. Zriedkavejšie je použitie zložitejších radielok. Unikátnym príkladom estetickej dokonalosti takejto výzdoby je najmä džbán, nájdený na dne studne (obj. č. 11). Vyrobený je z jemnej hliny a kvalitne vypálený. Pretláčaná lišta na dne, nájdená aj na ďalších exemplároch, pripomína kameninové vzory západnej Európy (obr. 9:3). Plecia nádob boli často bez výzdoby, prípadne zdobené plytkými a širokými žliabkami, výnimočne ryhami.

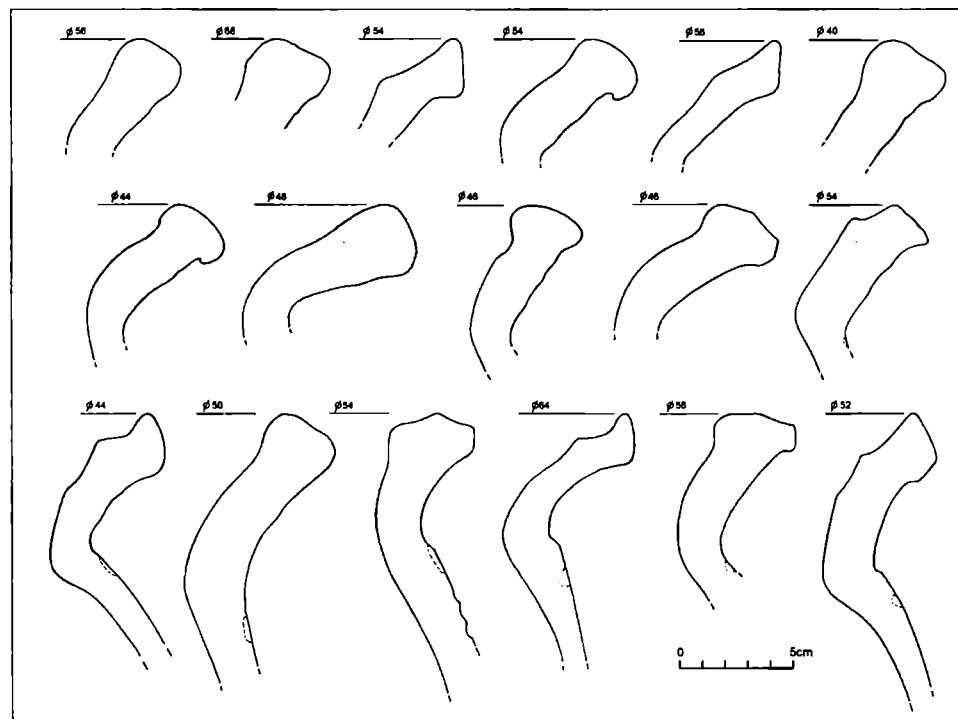
Žiaľ, zatiaľ sa nepodarilo zrekonštruovať ani jeden celý exemplár bielej červeno maľovanej keramiky. Črepy z tejto skupiny dokladajú najmä prítomnosť džbánov a hrncov. Výzdoba červenou hlinkou je v tvare vlnovky, kruhovej závitnice, resp. rovných línií. Výnimočná je kombinácia s radielkom.

Mohutné zásobnice sú doložené v mnohých formách (obr. 11). Vyrobené sú z hrubozrného materiálu s prímесou kamienkov. Spoločným menovateľom je štíhly vajcovitý, menej súdkovitý a v niektorých prípadoch temer valcovitý tvar. Výška nádoby nezriedkavo dosahuje 80 cm. Priemer ústia sa najčastejšie pohybuje v rozmedzí 35–65 cm. Veľkú rozmanitosť vykazuje profilácia ústia. Od jednoducho vyhnutých okrajov až po výraznejšie profilované s prežliabnutím na vnútornej strane ústia. Výzdoba je temer obligátna a spravidla sa koncentruje na plecía zásobnice. Najčastejšie sa používajú výrazné vrypy a pichy, niekedy v kombinácii s obežnými líniami.

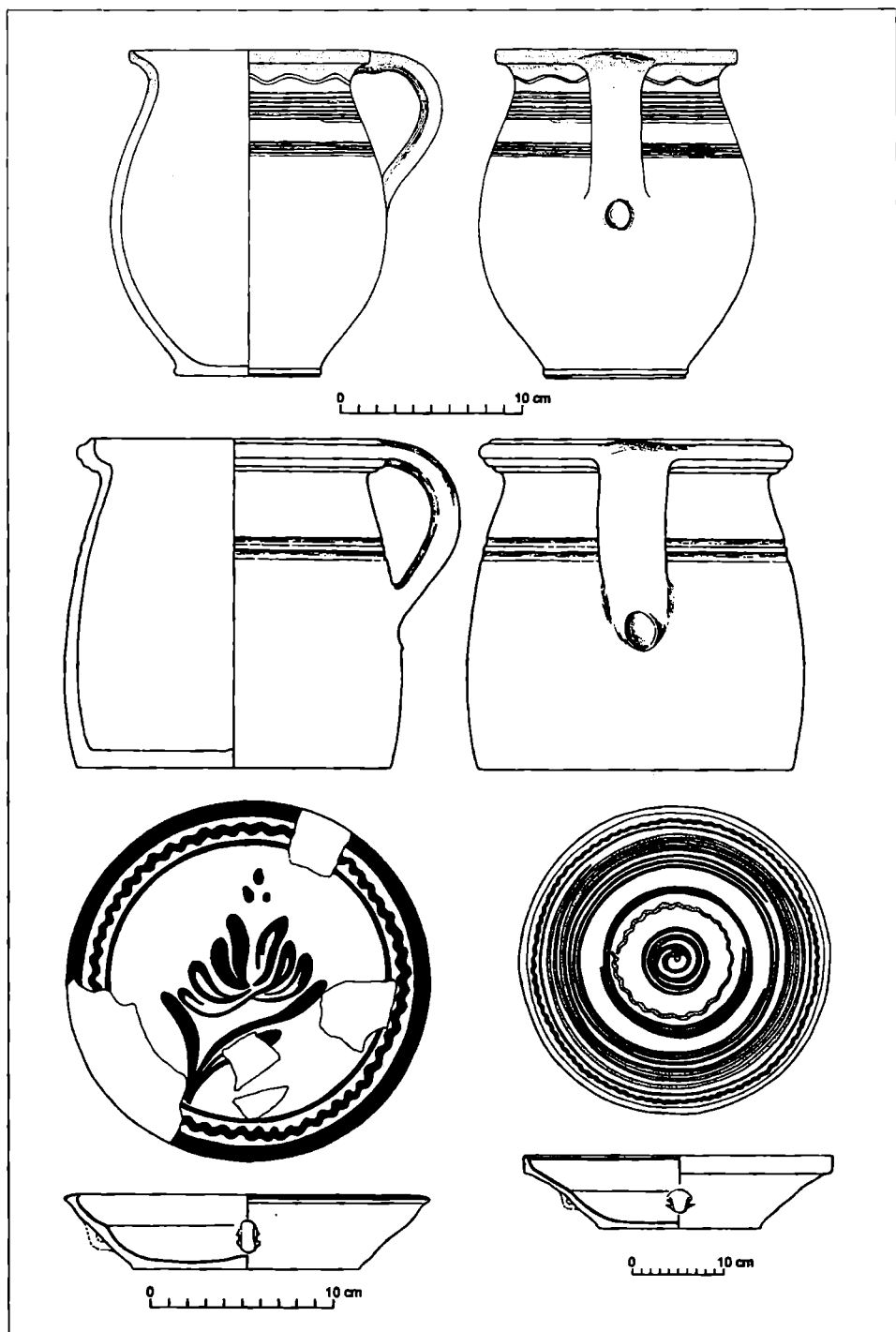
Najväčšia časť keramiky je zaradená do druhej polovice 13.–14. prípadne 15. stor. je tvarovo podobná s nálezmi I. a II. skupiny J. Hošša (1988, obr. 1 a obr. 2). Po vykonaní dendrochronologických meraní bude dozaista možné spresniť jednotlivé časové fázy jej vývoja v rámci mikroregiónu. Je zaujímavé, že keramický fond sa výrazne odlišuje od podobne datovaného súboru z malého šľachtického sídla v Partizánskom (Ruttikay 1997, obr. 11, 12). Prečo je tomu tak, bude možné spresniť až po spracovaní oboch výskumov.

Okrem keramiky sa našli rôzne druhy stavebných kovaní, resp. klinec, ale aj železné nože, kovanie pošvy noža, ostrohy, zlomky kosákov, britvy, kľúče, motyka (obr. 10). Výnimočne sa vyskytli aj fragmenty skla a kovaných predmetov. Aj napriek maximálnej snahe sa podarilo objaviť iba dve zatiaľ bližšie neurčené mince z prvej polovice 15. stor. Tie sú však nanajvýš dôležité, lebo ležali v rôznych zánikových vrstvách nad sebou. Ostroha s bodcom z obj. 301 dozaista reprezentuje najstaršiu fázu osídlenia polohy – 12. stor. Veľkú skupinu v nálezovom fonde tvorili zvieracie kosti. Na dne obj. 65 sa odkryla kostra telaťa (?).

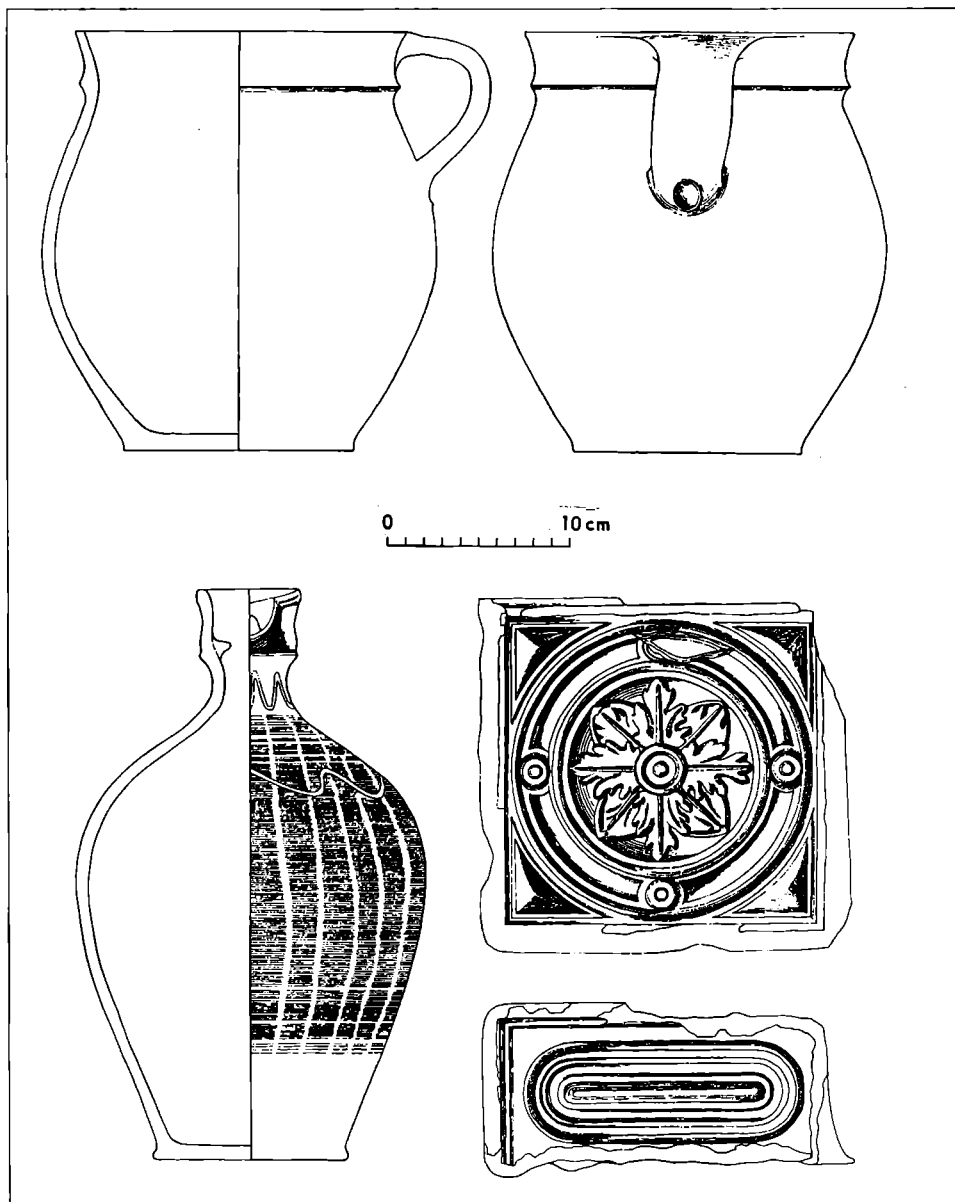
Špecifikom lokality bol výskyt organických materiálov. V spodných vrstvách dvoch zásobných jám sa našli súvrstvia rašelinového charakteru. Ich analýza dozaista prispeje k poznaniu poľnohospodárskej produkcie, resp. k paleoekológii mikroregiónu. Zvláštna bola úprava



Obr. 11. Zlaté Moravce – zásobnicové nádoby – prehľad profilov a priemerov.



Obr. 12. Zlaté Moravce – výběr novovekých keramických nálezov.



Obr. 13. Zlaté Moravce – výber novovekých keramických nálezov.

jamy č. 60. Jej dno bolo vyložené črepmi z mohutných zásobníc, na ktorých ležala vyššie spomínaná rašelinovitá vrstva a v nej ojedinele kamene, ale aj celý drevený klát (obr. 3).

Vo výraznejšie zahĺbených objektoch (studne, zásobné jamy) sa zachoval veľký počet väčších či menších drier, najmä rôznych konárikov, ale i opracované drevené predmety. Zriedkavo sa vyskytli aj fragmenty predmetov z kože (časť topánky z obj. 110), ale aj kusy špagátov a pod. Nepochybne veľký význam má kolekcia rastlinných zvyškov získaných preplavovaním zásypov. Aj pred analýzou možno konštatovať veľký výskyt obilia ale aj množstvo ovocných kôstok (čerešňa, slivka) resp. semien burín.

Samozrejme, že veľkým prínosom sú nálezy z konštrukcie výdrevy studní (spravidla dubové drevo). Po dendrochronologickej analýze pomôžu spresniť absolútne datovanie objektu. Priniesli však aj celý rad poznatkov o stredovekom tesárstve.

Celkový charakter objektov naznačoval, že išlo o hospodársku časť stredovekej osady. Obydli sa dali predpokladať v severnej časti, niekde v priestore zbúraných domov. To sa napokon pri kopaní kanalizačných rýh potvrdilo. Tu sa okrem iného zachytili aj pozostatky dvoch domov – silne prepálené viacvrstvové podlahy (objekt 300 a 307). Žiaľ vzhľadom na stiesnené pomery sa podarilo preskúmať iba relikty týchto stavieb. Ide o hlinou vymazané podlahy zachytené vo viacerých úrovniach nad sebou.

Získané poznatky naznačujú, že na stredoveký vývoj tohoto priestoru postupne nadviazala stavebná aktivita včasného novoveku. Je nanajvýš pravdepodobné, že situácia zachytená prvým vojenským mapovaním za vlády Jozefa II. v podstate kopíruje stredoveký stav, t.j. v severnej časti komunikácia, pri nej domy orientované približne v smere S–J a ďalej južnejšie hospodárske objekty (obr. 2). Je pravdepodobné, že každá parcela, na ktorej bolo konkrétne hospodárstvo, mala svoju vlastnú studňu (preskúmané studne, ale aj podnes otvorené kamenné studne).

16.–18. storočia

Osídlenie v tomto časovom úseku dokladajú relikty kamenných obydlí – plytko zahĺbené kamenné základy (podmurovky?), 2 studne, 2 zásobné a 6 vápenných jám, bližšie neurčené jamy a niekoľko desiatok kolových jám. V nich sa našiel veľký počet keramických nálezov. Ich analýza umožní bližšie charakterizovať zákonitosti života a funkcie osady.

Zo skúmaných objektov sa získal rozsiahly nálezový fond umožňujúci lepšie poznať hmotnú kultúru bežného človeka v mestskom prostredí (obr. 12–13). Tu sa predbežne ukazuje absencia typického renesančného materiálu. Početné sú tiež nálezy železných premetov (stavebné kovania, nože, kľúče, atď.), hlinené fajky, kostené ozdoby, mince, zvieracie kosti. Ich analýza ide nad rámec témy príspevku a preto im nevenujeme osobitú pozornosť.

*

Záchranný výskum v Zlatých Moravciach aj napriek svojmu relatívne malému rozsahu priniesol výsledky, ktoré zásadne zmenili doterajšie poznatky o živote zlatomoraveckej osady v stredoveku a na prahu novoveku. Je zaujímavé, že v hmotnej kultúre badať iba málo styčných bodov so stredovekou hmotnou kultúrou neďalekého panského sídla – hradu Topoľčianky. Podrobné spracovanie nálezového fondu aspoň čiastočne zaplní medzeru, ktorá je na západnom Slovensku v poznaní vrcholnostredovekých vidieckych sídlisk. Význam výskumu je aj v tom, že v prípade ďalších stavebných akcií v danom priestore umožní cielenjšie zmerať prípadný záchranný archeologický výskum s ohľadom na identifikáciu pôvodnej parcelácie a zástavby stredovekých Moraviec.

Literatúra

- GOŠ, V.–KAPL, J., 1986: Slovanská osada u Palonína, okr. Šumperk. Archeol. Rozhl., 38, 1986, s. 176–204.
- GYÖRFFY, G., 1963: Az Árpád-kori Magyarországtörténeti földrajza. I (A–Cs). Budapest 1963.
- HOŠŠO, J., 1988: Hrnčiarstvo, remeslo stredovekej dediny a mesta vo svetle archeologických prameňov. Zborník filozofickej fakulty a ústavu marxizmu-leninizmu Univerzity Komenského – Historica, XXXV–XXXVI, 1985–1986, Bratislava 1988, s. 105–139.
- HUNKA, J., 1998: História Zlatých Moraviec a okolia prostredníctvom historických prameňov. In: Bátor, M.–Zafko, M. Zlaté Moravce, Zlaté Moravce 1998, s. 167–209.
- CHEBEN, I.–RUTTKAY, M.–RUTTKAYOVÁ, J., 1993: Záchranné výskumy na trase výstavby ropovodu v okrese Nitra. In: Archeol. Výsk. a Nál. na Slov. v r. 1992, Nitra 1993, s. 61–62.
- RAKOVSKÝ, Š. a kol., 1969: Zlaté Moravce a okolie. Bratislava 1969.
- RUTTKAY, M., 1993: Pece neznámeho účelu z Nitry-Párovských Hájov. In: Archaeologia Technica 8, Zkoumání výrobních objektů archeologickými metodami, Brno 1993, s. 4–8.
- RUTTKAY, M., 1997: Die Grundveränderungen in der Keramikproduktion im 12.–14. Jh. in der Westslo-wakei. Pravěk, Nová řada – 6, Brno, s. 261–284.

Zusammenfassung

Archäologische Rettungsgrabung des mittelalterlichen Dorfes in Zlaté Moravce (Slowakei)

Durch die archäologische Forschung im Zentrum der Stadt Zlaté Moravce in der westlichen Slowakei wurden mehr als 130 Objekte aus dem Hochmittelalter und der Neuzeit freigelegt. Die freigelegten Objekte stellen unterschiedliche Funktionsgruppen dar. Es handelt sich um Vorratsgruben, Häuser, Pfostenlöcher, Backöfen, Brunnen, Rinnen, Kalkgruben und näher unbestimmbare Objekte.

Drei Objektteile kann man als Wohnungen interpretieren. Es handelte sich um Häuser, die auf der Erdoberfläche standen und ihre Dachkonstruktion die Phäle trugen. Die Vorratsgruben wurden 160–280 cm in den anstehenden Boden eingetieft. Ihre Form war walzen-, sack- oder birnenförmig. Aus ihrer Schüttung stammt ein reiches archäologisches Material.

Die einfachen kuppelförmigen Backöfen mit einer Grube vor dem Backofen dienten zum Getreiderösten, bzw. zum Brotbacken (im Objekt 19 war eine Schicht der verkohlten Gerste).

Beide Brunnen hatten eine Holzkonstruktion, aber ihre Zimmerung war unterschiedlich. Die Zuschüttung beider Brunnen wurde geschwemmt und brachte eine große Anzahl der paläobotanischen Funde. Vom Brunnenboden (Nr. 11) stammt ein ganzer Krug mit einer Rädchenverzierung. Der Brunnen Nr. 50 hatte die Innenmasse 80–90 cm. Als Balken hat man Holzplatten und Halbgrundhölzer benutzt. Rindereste auf den Hölzern hatten eine Isolationswirkung. Eine Besonderheit zeigte die Verbindung der Eckenkonstruktion im unteren Brunnenteil. Die Hölzer wurden nicht verzapft, sondern waren an der Außenseite gegen die Bewegung mit kleinen Keilen gesichert. Auch in diesem Brunnen war ein ganzer Krug.

Die Funktion der freigelegten Gruben hängt von der Gesamtauswertung der Funde ab. Eine Reihe von Pfostenlöchern hatte interessante Eintiefungsart.

Die meisten Funde bildet die Keramik. Ungewöhnlich ist große Menge der Scherben von Großen großwandigen Vorratsgefäßen im südlichen Teil der Lokalität (2. Hälfte des 12.–15. Jh.). Diese Funde beweisen, daß es hier um einen wirtschaftlichen Raum gehandelt hat. Im nördlichen Teil der Lokalität, wo die Häuserreste freigelegt wurden, kam nur dünnwandige Keramik vor. Vorratsscherben bildeten hier eine Ausnahme. Die Keramikfunde von der Häuserfläche hatten braune Verfärbung, ausnahmsweise kam auch ziegelrote Verfärbung vor. Von den Gefäßarten sind Töpfe, Krüge, Becher, Tonlampfen und Schalengefäße vertreten.

Zu den Eisengegenständen gehören Nageln, Messer, Sporen, Steigbügel, Sicheln, Schlüssel u. a. Zu den wichtigen Funden gehören auch zwei Münzen aus der 1. Hälfte des 15. Jhs. Es fehlen nicht zahlreiche Knochenfunde der Tiere.

Von besonderer Wichtigkeit sind von dieser Lokalität Funde der organischen Materialien. Ihre Analyse bringt zweifelsohne wichtige Erkenntnisse wie zur Feldwirtschaft so auch zur Rekonstruktion der Paläoökologie der Landschaft. Vereinzelt kamen auch Lederstücke (Schuhreste im Objekt 11 und 110), Leinenreste u. a. vor. Von der Analyse kann man große Menge der Getreidereste, Obstkerne erwarten.

Bedeutend sind besonders die Funde der Brunnenzimmerung aus Eichenholz. Von der Dendroanalyse erwarten wir eine absolute Datierung und außerdem zeigen die Hölzer wichtige Erkenntnisse zum mittelalterlichen Zimmerhandwerk.

Abbildungen:

1. Zlaté Moravce. Erforschungsstelle.
2. Zlaté Moravce. Das Städtchen auf der Karte vom Jahr 1786.
3. Zlaté Moravce. Objekt 60. Holzstück in der mittelalterlichen Vorratsgrube.
4. Zlaté Moravce. Objekt 110. Mittelalterliche Vorratsgrube.
5. Zlaté Moravce. Objekt 7a: Backofen unbestimmter Funktion. Objekt 19: Brotbackofen.
6. Zlaté Moravce. Objekt 11: Brunnen, Konstruktionsschema.
7. Zlaté Moravce. Objekt 50: Brunnen, Detail der Konstruktion.
8. Zlaté Moravce. Objekt 11 und 50: Konstruktionsschema.
9. Zlaté Moravce. Auswahl der keramischen mittelalterlichen Funde. Objekt 307: 1, 4. Objekt 50: 2. Objekt 11: 3. Objekt 110: 5. Objekt 15A: 6, 8. Objekt 40: 7.
10. Zlaté Moravce. Auswahl der Metallfunde aus dem Brunnen, Objekt 11.
11. Zlaté Moravce. Vorratsgefäße. Überblick der Profile und Durchmesser.
- 12.–13. Zlaté Moravce. Auswahl der neuzeitlichen Keramikfunde.

