

Bravermanová, Milena

Tkaniny z tumbly Přemysla Otakara II.

Archaeologia historica. 2002, vol. 27, iss. [1], pp. 649-668

ISBN 80-7275-031-3

ISSN 0231-5823

Stable URL (handle): <https://hdl.handle.net/11222.digilib/140491>

Access Date: 18. 02. 2024

Version: 20220831

Terms of use: Digital Library of the Faculty of Arts, Masaryk University provides access to digitized documents strictly for personal use, unless otherwise specified.

Tkaniny z tumby Přemysla Otakara II.

MILENA BRAVERMANOVÁ

Textilně technologický průzkum Alžběta Bradnová, Vendulka Otavská a Romana Široká

Věnováno paní Mechthild Flury-Lemberg

V rámci restaurování gotických tumb panovníků pohřbených v chórových kaplích katedrály sv. Víta na Pražském hradě a lékařsko antropologického průzkumu kosterních pozůstatků historických osobností se v roce 1976 rozhodla Kancelář prezidenta republiky otevřít opukový náhrobek Přemysla Otakara II. Tumba s horní deskou s reliéfem ležící postavy krále ve zbroji, opášaného mečem a s korunou na hlavě, se nachází v Saské kapli a je považována za dílo Petra Parlěře z roku 1373 (obr. 1).

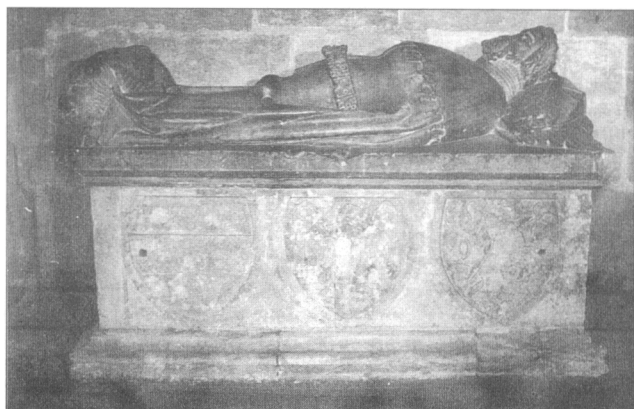
V červenci roku 1976 došlo k prvnímu ohledání místa. Po uvolnění a odsunutí horní desky tumby se zjistilo, že dutina tumby je prázdná. Po podrobné prohlídce místa však byla nalezena spára mezi podlažní deskou tumby a zdívem kaple. Dalo se předpokládat, že ostatky panovníka budou uloženy v prostoru pod podlahovou deskou, kam bylo možné se dostat až po rozebrání svislých stěn tumby. Proto byl předem proveden nedestruktivní fyzikální průzkum místa. Ten odhalil, že pod podlahovou deskou, zasazenou do maltového lůžka, se skutečně nachází prostor, v němž je uložen předmět tvaru kvádry.

Ve dnech 9.–11. 12. 1976 se přikročilo k odstranění podlahové desky, ke komisionálnímu otevření hrobu dne 13. prosince. Spodní dutina měla rozměry 92×43 cm a byla hluboká 44 cm. Její tři stěny byly tvořeny hladce osekanými pískovcovými kvádry, čtvrtá základovým zdívem katedrály. Na dně prostoru ležela nezdobená dubová dřevěná truhlice o velikosti 86×32×31 cm, její víko bylo na východní straně trochu pokleslé. Truhlice obsahovala balík látek s rozpadlými a neanatomicky uloženými kosterními pozůstatky. Na lebce krále spočívala koruna, vpravo od lebky leželo žezlo a v jeho prodloužení říšské jablko. Mezi čelisti byla vsunuta olověná nápisová destička (obr. 2).

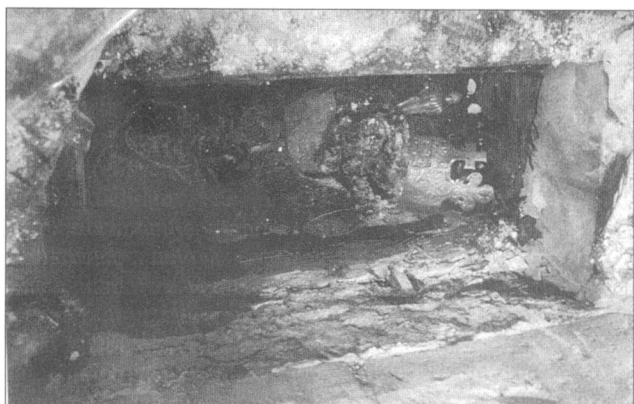
Antropologicko lékařským průzkumem byl pověřen E. Vlček. Po jeho dokončení konstatoval, že kosterní pozůstatky se dochovaly ve špatném stavu, zapříčiněném nejenom několikerým pohybem s ostatky, ale především tím, že v základech katedrály se ve skalním podkladu nalézala trhlinka. Touto trhlinkou do kaple vzlínala voda, která pravidelně zaplavovala hrob. Přesto se dalo prokázat, že král byl štíhlé postavy a střední výšky. Na lebce byla patrná sečná rána, jedno ze smrtelných zranění (Vlček 1999, 30–34, 86–98).

Pohřební výbava vzbudila bezprostředně po vyzvednutí mimořádnou pozornost, především stříbrné pozlacené funerální klenoty, které byly dvakrát restaurované (Soudný 1988, 113–122, Šumbera 1997). Mnozí se zabývali jejich historickým a umělecko historickým vyhodnocením (např. Homolka 1982, 149–151, naposledy Stehlíková 2000, 455–456). Tyto klenoty patří mezi nejceňnější umělecké předměty sbírek Pražského hradu, jsou často vystavovány a jejich stavu a podmínkám uchování je věnována velká péče (obr. 3). Nápisová destička byla předána do správy Archivu Pražského hradu. V roce 2000 byla konzervována i dřevěná truhla, v níž se nalézaly panovníkovy ostatky (Havlíková 2000, pozn. 1).

Textilie zůstávaly dlouhou dobu na okraji zájmu. V roce 1977 byly předány ke konzervaci restaurátorce M. Vorlové do Muzea hl. města Prahy. O úkonu (pozn. 2) se nám nedochovala žádná dokumentace. Případný postup je snad možné vyvodit z textu článku o obecných pravidlech konzervace textilu vyzdviženého z půdy, publikovaného J. Ptáčkem za přispění restaurátorky (Ptáček 1979, 40–64). Mnohá zde nastíněná řešení však vyvolávají otázky (Bravermanová–Kobrllová–Samohýlová 1994, 440–441, Bradnová–Široká 2000).



Obr. 1. Tumba Přemysla Otakara II. Foto Archiv odd. uměleckých sbírek Správy Pražského hradu.

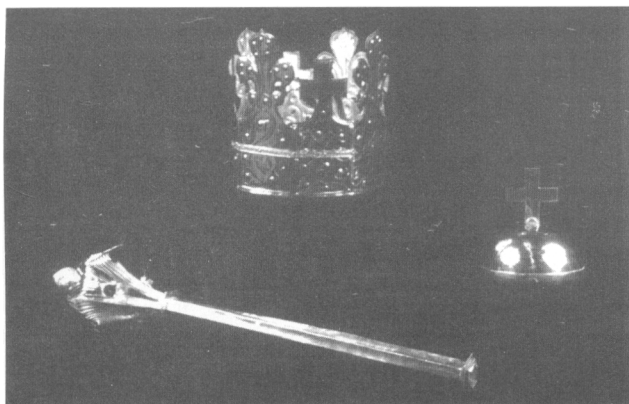


Obr. 2. Pohled na otevřenou dřevěnou rakev Přemysla Otakara II. Foto Archiv odd. uměleckých sbírek Správy Pražského hradu.

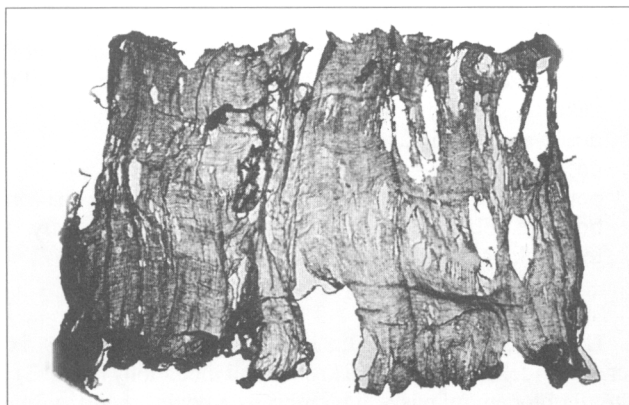
V roce 1985 byl textil postoupen ke konzervaci Státním restaurátorským ateliérům (obr. 4). O tomto zásahu již existuje restaurátorská zpráva, její text je však velmi krátký a černobílá fotodokumentace se vztahuje pouze ke stavu před konzervováním. Textil byl označen jako hedvábná tkanina tkaná útkovou keprovou vazbou, jeho provenience byla určena jako italská ze 13. století (*Zpráva o konzervování 1985*). N. Bažantová ve svém soupise o románských a raně gotických textiliích z českých nálezů látku interpretovala jako hedvábnou, plátňovou vazbou tkanou tkaninu, v pružích se stopami útku, který odpadl. Látku označila jako španělskou (Tíráz?) z 12.–13. století (*Bažantová 1996, 98*).

Až textilně technologický průzkum provedený v konzervátorských dílnách oddělení uměleckých sbírek Správy Pražského hradu v letech 2000–2001 odhalil, že jde o dvě tkaniny s různým vzorem, tkané však stejnou vazbou. Jedná se o tzv. polohedvábí, lněné nitě a zlaté nitě s lněnou duší se téměř nedochovaly (*Bradnová–Šíroková 2000, Bradnová–Šíroková 2001*). Menší fragmenty byly po restaurování ve Státních restaurátorských ateliérech uloženy v deskách, větší kusy byly navinuty na papírové role. Šlo celkem o 23 fragmentů obou tkanin. V konzervátorských dílnách Správy Pražského hradu byly odebrány vzorky k chemickým rozborům, aby bylo možné stanovit pracovní postup. Zjistilo se, že na textiliích ulpěly chemické přípravky z předchozího zásahu (zásahů?). Nežádoucí příměsi byly odstraněny demineralizovanou vodou a fragmenty následně za vlhka vyrovnány ve směru osnovy a útku. Tkaniny byly dále podrobně prozkoumány. Na melinexovou fólii byly zakresleny vzory, které však byly často špatně čitelné a patrné pouze z určitého úhlu pohledu. Podle vzorů a barevnosti bylo možné fragmenty rozdělit do dvou skupin. Po rekonstrukci raportů a po určení původní celkové šířky tkanin byly fragmenty sestaveny v celky. Dnes

Obr. 3. Pohřební korunovační klenoty Přemysla Otakara II. Foto J. Kopřiva.



Obr. 4. Tkaniny z tumbly Přemysla Otakara II. před novým konzervováním v konzervátorských dílnách Správy Pražského hradu. Foto Archiv odd. uměleckých sbírek Správy Pražského hradu.



látky tvoří dva pruhy o délce cca 376 a 325 cm a šířce 126,5 cm. Na závěr byly textilie položeny na dřevěné, předpružené a měkkou tkaninou potažené desky, podloženy obarvenou hedvábnou krepelínou a překryty sklem.

Textilně technologický průzkum:

Technická definice vazby u obou tkanin *samitum* (obr. 5).

Vazná osnova váže v základu i ve vzoru *par passée* v kepru 1/2 S. Hlavní osnova odděluje vrstvy útků. Tkanina byla původně bohatě vzorovaná proužky živočišné pozlacené membrány obtočenými kolem lněné duše. Vzorování bylo doplněno měnící se barevností hedvábného útku.

Tkanina s ptáky v medailónech

– osnova

poměr osnov – nejméně 2 nitě hlavní osnovy ku 1 niti vazné osnovy

materiál – vazná osnova: hedvábí bez patrného zákrutu, zlatožluté

– hlavní osnova: len, téměř se nedochoval, bez patrného zákrutu, světlý

dostava vazné osnovy 7–10 nití/cm

découpure osnovy – nelze určit

– útek

minimálně 2 systémy útků

materiál – a) hedvábí bez patrného zákrutu, latté (hnědočervené, zlatožluté, zelené) nebo proužek živočišné membrány se zbytky zlacení obtočený kolem lněné duše, (bez patrného zákrutu, světlá), montáž S

b) proužek živočišné membrány se zbytky zlacení obtočený kolem lněné duše (bez patrného zákrutu, světlá), montáž S

dostava 13–23 passées/cm

pevný kraj tkaniny: tkanina se nedochovala v úplné šíři, vazbu pevného kraje nelze určit, jeho osnovní nitě se nezachovaly

technický raport – výška 32,5–37,5 cm, šířka 15–15,5 cm

Tkanina se lvy

– osnova

poměr osnov – nejméně 2 nitě hlavní osnovy ku 1 niti vazné osnovy

materiál – vazná osnova: hedvábí bez patrného zákrutu, zlatožluté

– hlavní osnova: len bez patrného zákrutu, (téměř se nedochoval), světlý

dostava vazné osnovy 8–10 nití/cm

découple osnovy – nelze určit

– útek

minimálně 2 systémy útků

materiál – a) hedvábí bez patrného zákrutu, latté (zlatožluté, zelené)

b) proužek živočišné membrány se zbytky zlacení obtočený kolem lněné duše (bez zákrutu, světlá), montáž S

dostava – 18–25 passées/cm

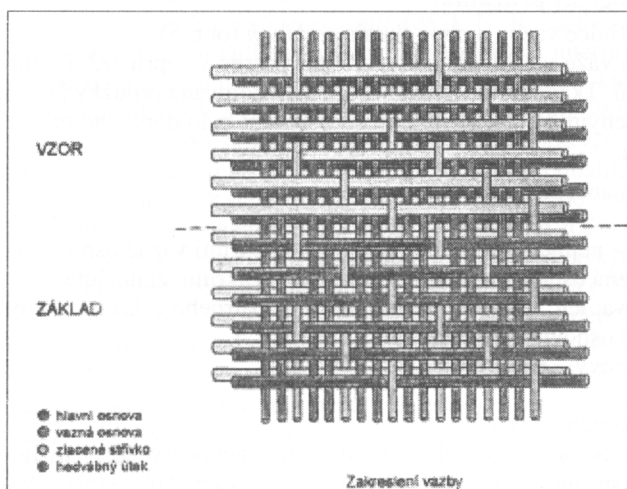
découple útku – nelze určit

pevný kraj tkaniny: tkanina se dochovala v úplné šíři (průměr 126,5 cm), vazbu pevného kraje nelze určit, jeho osnovní nitě se nedochovaly

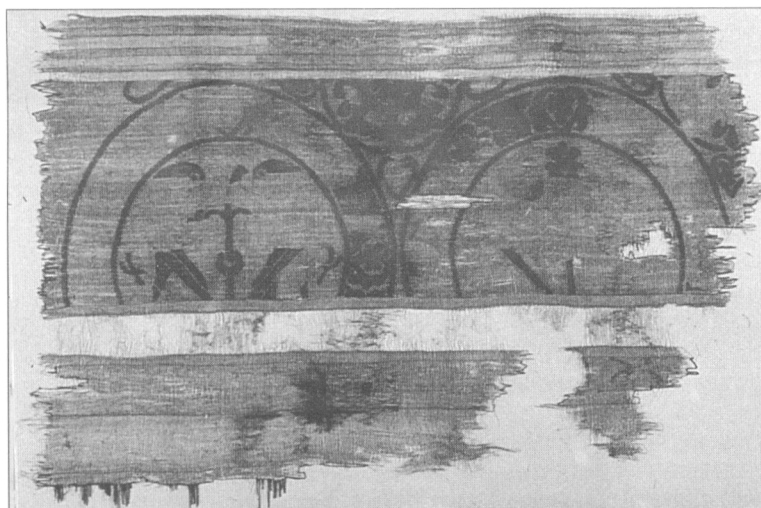
technický raport – výška 51–56 cm

– šířka 21–21,5 cm

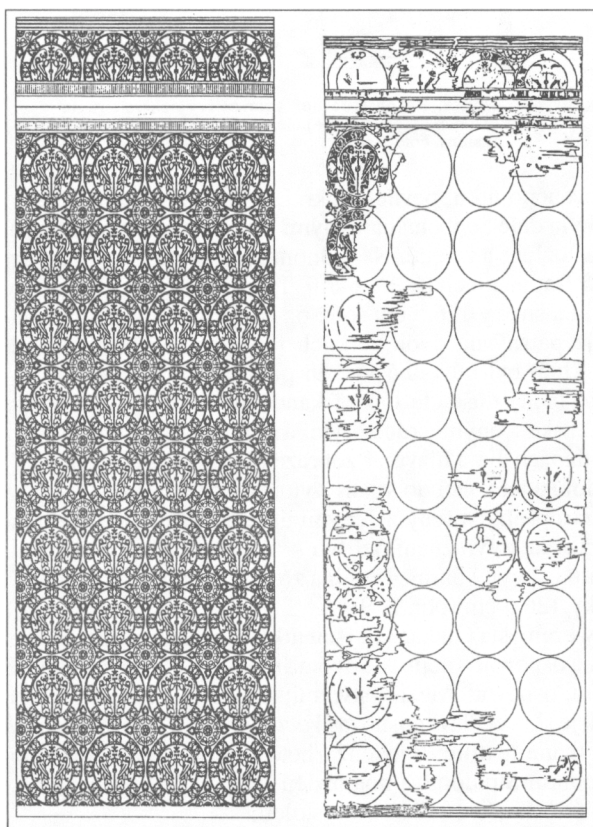
Dvacet jedna fragmentů, z nichž největší měří 88×79,5 cm, zbylo z jedné tkaniny zdobené pravidelně rozloženými kruhovými medailóny (pozn. 3). Vzor byl kdysi vytkáán lněnými nitěmi obtočenými páskem membrány z pozlaceného zvířecího střívka. Rám medailónů je zdvojen a vyplněn lístky směřujícími vrcholem směrem do středu medailónu. Uvnitř medailónu stojí ptáci s hlavami otočenými ke stromu života. Ve cviklu mezi medailóny jsou rozety s lístky, sestavenými do křížové formy. Zbytky tohoto vzoru jsou patrné pouze na 15 textilních fragmentech. Původní polohu těch zbývajících bylo možné zjistit na základě



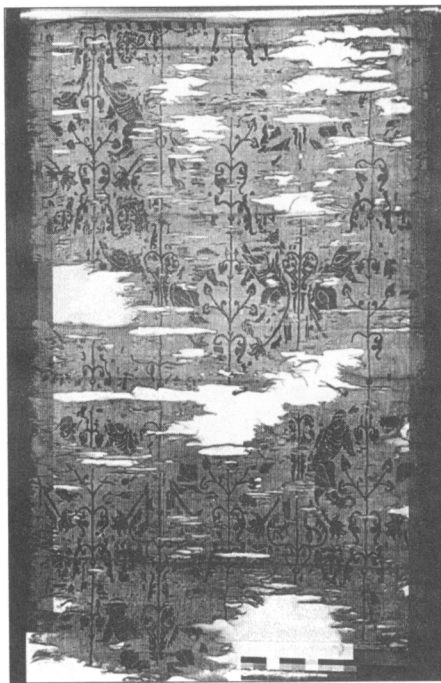
Obr. 5. Rozkres vazby samita. Zakresila A. Bradnová a R. Šíroková.



Obr. 6. Rekonstruovaný vzor s ptáky v medailónech zakreslený na melinexové fólii. Fólie je položena na originální fragment (kaniny). Foto J. Glöc.



Obr. 7. Vpravo: Rozmístění fragmentů se zakreslenými zbytky vzoru. Vlevo: Rekonstrukce vzoru ptáků v medailónech. Zakreslila A. Bradnová a R. Šíroková.



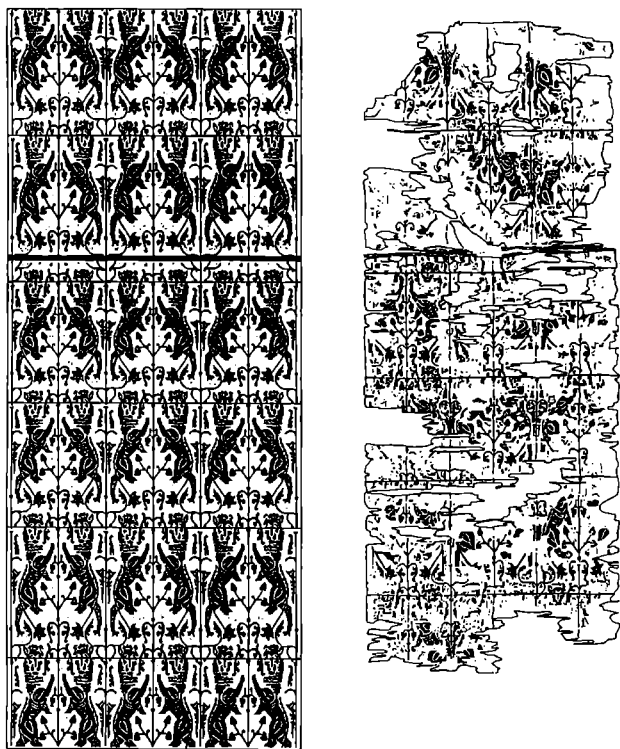
Obr. 8. Rekonstruovaný vzor se lvy zakreslený na melinexové fólii. Fólie je položena na originální fragment tkaniny. Foto J. Gloc.

barevnosti dochovaného útku, pevného okraje a charakteru poškození jednotlivých fragmentů. Tkanina byla dále zdobena barevnými pruhy ze zlatých útkových nití a dále barvy červenohnědé, zlatožluté a zelené. Na jednom fragmentu se v útkovém pruhu dochovala šachovnice, na 15 fragmentech pevný okraj. Tkanina zřejmě tvořila původně pruh dlouhý minimálně 376 cm a široký 126,5 cm (obr. 6, 7).

Druhý vzor je patrný na dvou velkých fragmentech o rozměrech 211,5×126,5 cm a 114×126,5 cm. Opět byl původně vytkáán pozlaceným proužkem živočišné membrány obtočeným kolem lněné duše. Je tvořen kandelábrovitě pojatými stromy s vyběhajícími krátkými větvemi zakončenými srdcovitými a kopinatými lístky. Po obou stranách stromů stojí na zadních tlapách lvi s hlavami zobrazenými z anfasu. Lvi mají naznačená žebra, hřívu a směrem dolů a na konci do strany vytočený ocas. Přední tlapy lvů směřují vzhůru. V rovině očí je dnes pruh, tvořený zelenými útkovými nitěmi – původně na tkanině vidět nebyl, sloužil pouze ke zvýraznění očí lvů – zbytek tkaniny je dnes zlatožlutý. Na obou stranách fragmentů je pevný okraj. Tkanina zřejmě tvořila původně pruh dlouhý minimálně 325 cm a široký 126,5 cm (obr. 8, 9).

Látky z tumbý Přemysla Otakara II. jsou utkány vazbou samitum, která je tvořená hlavní osnovou, vaznou osnovou a nejméně dvěma systémy útků zpravidla různých barev. Útky jsou vázané vaznou osnovou. Mezi vrstvou útku, který je na rubu a tím, nebo těmi, které jsou právě na lícu, je skryta hlavní osnova (*Vocabulary 1979, 58, Bravermanová 2000, 350, pozn. 84*). Takto tkané textilie, k jejichž zhotovení bylo třeba tažného stavu, se poprvé objevují ve východním Středomoří nejpозději ve 4. století. Největšího rozšíření doznaly okolo roku 1000, doznívají na začátku 14. století.

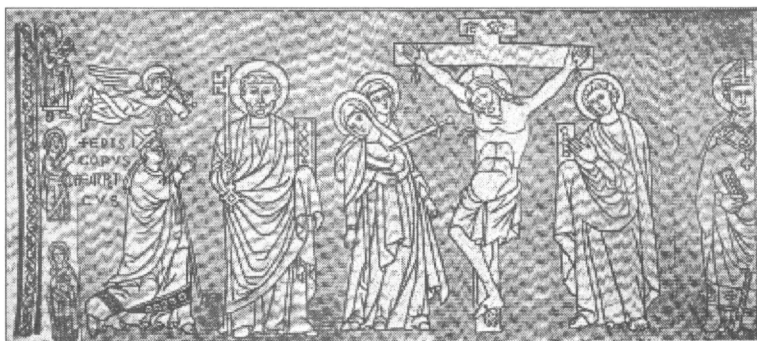
Samitum se většinou tkalo z hedvábí, zřídka z vlny nebo bavlny. Někdy se hedvábí kombinovalo s lněnými nitěmi (lněná byla vždy hlavní osnova, nikdy ne vazná), což byl právě případ tkanin nalezených v tumbě Přemysla Otakara II. Hlavním důvodem, proč se



Obr. 9. Vpravo: Rozmístění fragmentů se zakreslenými zbytky vzoru. Vlevo: Rekonstrukce vzoru se lvy. Zakreslila A. Bradnová a R. Šířoká.

hedvábná vlákna nahrazovala lněnými, a to u samit především hlavní osnova a duše (výplň) zlaté nitě (většinou pozlacený pásek z membrány obtočený kolem duše), byla snaha ušetřit nákladný hedvábný materiál. Polohedvábné látky se poprvé objevily ve 13. století, doznívají na začátku 14. století. Byly velmi těžké, neohebné a obtížně nařasitelné. Proto byly používány jako závěsy a přehozy – především v kostelích – či jako příkrovy tumb, a ne jako tkaniny oděvní. Výjimečně z nich byla šita církevní roucha.

Jako první identifikoval polohedvábí O. von Falke, který jeho výrobu lokalizoval do Řezna. V biskupském hradu blízko Řezna bylo totiž nalezeno antependium velkých rozměrů (125×265 cm) s figurální výzdobou. Všechny osnovy antependia byly hedvábné. Jeden z útků měl duši lněnou, kolem níž byla obtočena membrána z pozlaceného zvířecího střívka. Vzhledem k tomu, že antependium bylo původně rozměrnější, kdysi pravděpodobně viselo nad oltářem. Z pašijového výjevu se zachovala jenom část s křížem (obr. 10). Postava klečící vedle sv. Petra byla podle nápisu ztotožněna s biskupem Jindřichem z Rottenecku (1277–1296), o němž bylo známo, že odkázal katedrále v Řezně mnoho oltářních závěsů. O. von Falke se domníval, že tato tkanina a další jí podobné se zlatou útkovou nití se lněnou duší, zdobené figurálními scénami s křesťanskými náměty, byly okolo roku 1280 zhotovovány v klášteře sv. Jimrama v Řezně. Místní tkalci, znající dobře gobelíný steh, převzali umění tkát samitum od benátských emigrantů, k Itálii je však dále poutalo stylistické pojetí výzdobných motivů. Výrobu v Řezně dokládal Falke i pomocí listinného materiálu (*von Falke 1913, II., 40–45*). Na základě jeho závěrů byly výše popsané tkaniny nazývány jako řezenské. Takto je například ve své souhrnné knize o starých látkách označoval i A. Schulze (*Schulze 1917, 99–102*). J. H. Schmidt dokonce určení provenience produkce polohedvábných tkanin rozšířil i na Kolín nad Rýnem (*Schmidt 1934, 95–112, pozn. 4*).



Obr. 10. Rekonstrukce pašijového výjevu z antependia z biskupského hradu v Řezně. Podle King 1969, str. 57.

Brzy bylo zřejmé, že Falkeho teorie nelze obecně přijmout. Výklad názvů tkanin v listinách byl zpochybněn. Dále se upozorňovalo na to, že ve středověku existovaly dvě skupiny látek, které bylo svým způsobem možné označit jako polohedvábné – zaprvé to byly celohedvábné tkaniny, které měly pouze zlatou útkovou nit s lněnou nebo bavlněnou duší (těmi se zabýval O. von Falke), zadruhé to byly látky, které kromě této vzorující nití měly i hlavní osnovu ze lnu. A právě tato druhá skupina především naplňuje obsah termínu polohedvábné tkaniny (např. *Weibel 1952, 63–64*).

Jako jedna z prvních si nesrovnalostí povšimla D. Shepherd. Objevila, že na mnohých polohedvábných se nacházejí kufické nápisy a na základě zmínek ve španělských inventářích přiřadila produkci polohedvábných tkanin Španělsku. Jako důkaz jí především posloužily látky nalezené na pohřebišti kastilských králů v Las Huelgas v Burgosu. Polohedvábi v dvorské dílně měli podle D. Shepherd v letech 1260–1280 zhotovovat muslimští tkalci. Dalším důkazem pro D. Shepherd byl i stejný výtvarný základ vzorů na látkách a architektuře v cisterciáckém kostele v Burgosu (*Shepherd 1951, 19–22*).

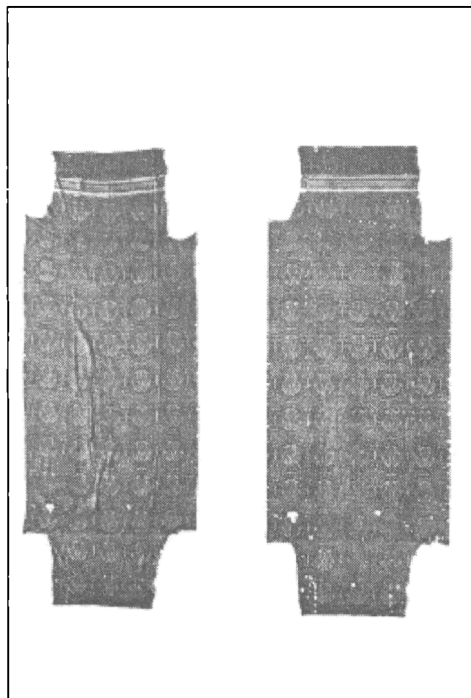
O několik roků později D. King, především na základě interpretace archivních pramenů, určil, že polohedvábi, hlavně s figurální výzdobou, byla vyráběna v Itálii, a to Benátkách. Jako jeden z nejdůležitějších písemných dokladů mu posloužil popis korunovace francouzského krále Filipa Dlouhého v roce 1317, kde byly jednoznačně interpretované polohedvábné tkaniny popsány jako benátské výrobky. Řezno a další porýnská města, především Kolín, D. King odmítnul. Jako důvod uvedl, že neexistují doklady pro to, že by v oblastech, kde jsou prokazatelně doložené pouze stavy, na nichž bylo možné utkat látky nanejvýše 20 cm široké (tedy porty), se mohly tkát nejméně 120 cm široké polohedvábné textilie. O středověkých Benátkách naopak nelze pochybovat, že textilní produkce, především hedvábnická, byla na vysoké úrovni. A pro monumentální scény, vytkané na polohedvábných tkaninách, je možné nalézt dostatek analogií v benátském malířství.

Vedle tkanin s figurálními náměty však existují i další polohedvábné látky tkané technikou samitum, jejichž datace se těž pohybuje od 2. poloviny 13. století do přibližně 1. třetiny 14. století. Byly zdobeny různými vzory s motivy zvířat a rostlin. Vzhledem k jejich předpokládané poměrně rozšířené produkci, z níž se dodnes dochovaly příklady v mnohých světových sbírkách, lze soudit, že se tyto tkaniny tkaly i v dalších střediscích textilní výroby v Itálii, nejenom v Benátkách, ale i v Lucce, Florencii a Janově. Do úvahy přichází i španělská provenience, k té se však D. King tolik nepřiklání (*King 1968, 26–29, King 1969, 53–63*). Kingovy závěry jsou platné dodnes, i když se nyní připisuje téměř stejný podíl ve vzniku polohedvábných tkanin se zvířecími a rostlinnými motivy Španělsku i Itálii (např. *Geijer 1979, 146, Flury-Lemberg 1985, 58–59, Tietzel 1984, 14–19, von Wilckens 1991, 132–143*).

Motivy, zdobící polohedvábné tkaniny, lze rozdělit do dvou okruhů. Jednak jsou to

figurální scény podané s vyprávěčským charakterem, většinou s církevními náměty – Narození Krista, Klanění tří králů, Pašijové scény, Ukřižování, Trůnící Madona a další (například Narození Krista, Eisenach, Wartburg, Kunstsammlungen, viz *von Wilckens 1991, 136*). Vedle náboženských motivů se však objevují i profánní náměty (například sedící Alexandr Veliký nesený gryfy, Berlín, Kunstgewerbemuseum, viz *King 1969, 54–55*). Většina látek se dochovala pouze fragmentárně, nicméně lze soudit, že raporty s jednotlivými scénami se na těchto polohedvábých tkaninách neustále opakovaly. Provenience polohedvábí s figurálními náměty, které svojí monumentalitou částečně připomínají tapisérie, bývá kladena do Itálie, především do Benátek.

Do druhého okruhu výzdobných motivů na polohedvábých tkaninách patří vzory, odrážející hlavně byzantské předlohy. Tyto látky se tkaly ve všech větších centrech hedvábnické výroby. Byly dekorovány především postavami zvířat – jelenů, lvů, gryfů, draků a ptáků – sesazených buď do řad, často oddělených ve svislém směru rostlinným motivem – stromy či rozvilinami (například kasule s kufickým nápisem, Berlín, Kunstgewerbemuseum, viz *von Wilckens 1991, 142*), nebo umístěné v medailónech. V medailónech se nalézají buď ve dvojicích, často zobrazovaných v adorujícím postoji u stromu života (například fragment látky s orly, Krefeld, Deutsches Textilmuseum, viz *Tietzel 1984, 126–127*), méně často se vyskytují samostatně (například tkanina se lvem v medailónech, Londýn, Victoria and Albert Museum, viz *King 1969, 60–61*). Někdy prostor medailónu místo zvířete vyplňuje rostlinný ornament (například tkanina s rozetou v medailónech, Řezno, katedrála sv. Jimrama, viz *King 1969, 61–62*). Ve volné ploše mezi medailóny jsou zpravidla ornamentální výplně. Zvířata se dále nacházejí v síti ze zašpičatělých oválů (například tkanina s ptáky a palmetami ve zašpičatělých oválech, Bern, Abegg-Stiftung, viz *Otavský–Salám 1995, 201–203*), někdy jsou zarámované v různých obrazcích geometrického tvaru, často tvořených šachovnicemi (například tkanina s tygry (?) v medailónech orámovaných šes-



Obr. 11. Pokrývka z rakve Antonína Paduánského. Podle Flury-Lemberg 1988, str. 298.



Obr. 12. Kasule s kandelábrovitě pojatými stromy. Podle von Wilckens 1991, str. 142.

tiúhelníky z šachovnic, Krefeld, Deutsches Textilmuseum, viz *Tietzel 1984, 156–157*). Jin-
dy stojí v cik cak položených pásech z rout (například tkanina se lvy a ptáky v cik cak
pásech, Saint-Rambert-sur-Loire, kostel, viz *von Wilckens 1991, 138, 141*). Na naposledy
jmenované látce se nalézá i další znak, poměrně typický pro vzorování polohedvábných
látek, a to kufický nápis. Ten podle současného stavu poznání upřesňuje místo vzniku тка-
niny do Španělska.

Dalším častým detailem, nacházejícím se na polohedvábných tkaninách, jsou pruhy
různě šířky provedené odlišnou barvou útkových nití. Tato linie většinou porušuje návaz-
nost základního vzoru. Pruhy jsou vyplňovány i dalšími výzdobnými prvky, například
zvířecími motivy (tkanina s ptáky v medailónech z rakve Antonína Paduánského, Padova,
Basilika del Santo, viz *Flury-Lemberg 1985, 56–72, Flury-Lemberg 1988, 296–302, 489*),
šachovnicí (například tkanina s rozetou v medailónech, Řezno, katedrála sv. Jimrama, viz
King 1969, 61–62) nebo cik cak páskou (tkanina s palmetou v kosočtverečné síti z rakve
Antonína Paduánského, Padova, Basilika del Santo, viz *Flury-Lemberg 1985, 56–72, Flu-
ry-Lemberg 1988, 296–302, 489*).

Polohedvábné tkaniny byly barevné. Převažovala zlatohnědá, červená, bílá, žlutá, méně
často se objevovala modrá a zelená barva. Od těchto barev se odrážel zlatý vzorující útek.

Výzdobný motiv s kruhovými medailóny s ptáky a středovým stromem života, který
byl rozpoznán na první tkanině z tumby Přemysla Otakara II., je jeden z nejběžnějších
vzorů raného středověku a středověku. Byl byzantského původu, často však zprostředko-
vaný islámským uměním. Pro produkci látek bylo tehdy charakteristické, že stejné nebo
podobné vzory byly vytvářeny v různých barevných obměnách, různými tkalcovskými
technikami a měly i různou provenienci.

Ve sbírkách Pražského hradu se s výše popsaným schematem vzoru, jehož detaily jsou
podány s různými obměnami, můžeme setkat již na hedvábném jednobarevném protolam-
pasu, zhotoveném v Byzanci či na Předním východě v 1. polovině 11. století. Z této tkaniny
byla ušita dalmatika světlé barvy a vložena do schrány s ostatky sv. Ludmily (*Bravermano-
vá a kol. 2001, 447–486*). Do 2. poloviny 12. století je datované brošované hedvábné sami-
tum, zhotovené pravděpodobně na Sicílii, které mohlo tvořit výbavu rakve s ostatky české-
ho knížete Konráda II. Oty (*Bravermanová–Otavská 2000, 409–432*).

Pokud budeme hledat vzorové analogie u technologicky obdobných tkanin, tedy
u polohedvábi zhotovovaných ve 13. a na začátku 14. století, lze konstatovat, že motiv kru-
hových medailónů s dvojicemi zvířat s hlavami otočenými k sobě, často stojících u stromu,
a s ornamentálními výplněmi, nebyl nijak ojedinelý. Jmenujme si například tkaninu s medvě-
dy, interpretovanou jako italskou (benátskou) ze 13. století (Krefeld, Deutsches Textilmu-
seum, viz *Tietzel 1984, 136–137*), tkaninu s gryfy, pravděpodobně španělské provenience,
sloužící jako jeden z obalů rakve Fernanda de la Cerda († 1275) z královského pohřebiště
v Las Huelgas ve Španělsku (Burgos, Museo de Ricas Telas, viz *May 1957, 111–114, Her-
rero Carretero 1988, 30*) či tkaninu s dvouhlavými orly, označenou jako španělský výrobek
ze 13. století (Berlín, Kunstgewerbemuseum, viz *von Wilckens 1992, 151*).

Ptáci v medailónech se nacházejí například na látce, jejíž původ je interpretovaný jako
italský (benátský?) ze 13. století (Krefeld, Deutsches Textilmuseum, viz *Tietzel 1984, 126–
127*). Nejblíže vzor je na jedné z látek pravděpodobně italského původu, kterou byla oba-
lena rakev Antonína Paduánského (Padova, Basilika del Santo, obr. 11). Látka je datovaná
před rok 1263, neboť v té době sv. Bonaventura konsekroval část baziliky zbudované na
počest svěťce, jehož ostatky nechal přemístit do oltáře. Úprava rakve pochází právě z té
doby (viz *Flury-Lemberg 1985, 56–72, Flury-Lemberg 1988, 296–302, 489*). Jediné od-
lišnosti mezi tkaninou z tumby Přemysla Otakara II. a tkaninou z rakve Antonína Padu-
ánského je trochu jinak vykreslená koruna stromu, ocas ptáka, v rámu medailónu opačně
položené lístky a ornamentální výplň. Raport látky z tumby Přemysla Otakara II. je o něco
větší, jeho výška je okolo 37 cm, šířka 30 cm, zatímco výška raportu tkaniny z rakve An-
tonína Paduánského je 23,2 cm, šířka 22 cm.

Pokud tedy na základě těchto analogií budeme chtít interpretovat tkaninu s medailóny z tumby Přemysla Otakara II., je možné soudit, že látka byla v 60.–70. letech 13. století zhotovena v Itálii, pravděpodobně Benátkách. Španělský původ však také nelze zcela vyloučit.

Druhá Přemyslova tkanina byla zdobena opakujícími se dvojicemi lvů obrácených ke kandelábrovitě komponovaným stromům. Raport tkaniny byl velký – výška 52–58 cm, šířka 42 cm. Podobně pojaté velké postavy lvů, vždy ve dvojici se středovým stromem a zarámované v pravidelné síti geometrických obrazců, vidíme například na polohedvábné látce označené jako italská ze 13. století (Berlín, Kunstgewerbemuseum, viz *von Wilckens 1992, 104–105*) nebo na italské látce, původně závěsu z Halberstadtské katedrály (Londýn, Victoria and Albert Museum, viz *King 1969, 60*).

Lvi na látce z tumby Přemysla Otakara II., na rozdíl od výše popsaných, stojí zpříma s horními tlapami zvednutými vzhůru. V tomto postoji jsou například zachyceni gryfové na španělském polohedvábí z 2. poloviny 13. století, z něhož byla ušita tzv. kasule sv. Yvese (Louannec, kostel, viz *von Wilckens 1991, 138, 140*). Kandelábrovitě pojaté stromy se vyskytují na již výše jmenované kasuli s kufickým nápisem (Berlín, Kunstgewerbemuseum, viz *von Wilckens 1991, 142*, obr. 12). Podobnou kompozici má i tkanina se lvy a gryfy, též s kufickým nápisem, z 2. poloviny 13. století, která obalovala pozůstatky Alfonse X. (Sevilla, katedrála, viz *May 1957, 114–115*).

Pokud tedy přihlídneme k těmto dvěma skutečnostem – téměř heraldickému postoji lva, který je typický pro španělské tkaniny 13. století – například polohedvábná tkanina se lvy v medailónech z rakve Eleonory Kastilské (Burgos, Museo de Ricas Telas, viz *May 1957, 111–114*) – a k dalšímu především španělskému prvku, převzatému ze syrsko-egyptského umění, a to ke kandelábrovitě kompozici (k tomu např. *Otavský–Salím 1995, 173, 201*), je možné látku se lvy z tumby Přemysla Otakara II. interpretovat spíše jako španělskou (i když italský původ nelze zcela vyloučit) z 2. poloviny 13. století (pozn. 5).

To, že polohedvábí byla vyráběna především v Benátkách, zjistil D. King na základě rozboru písemných pramenů (*King 1968, 26–29, King 1969, 53–63*). V regulích benátských tkalců hedvábí z roku 1265 byla popsána tehdejší produkce tkanin. Z dokumentu se dá vyvodit, že polohedvábné látky byly zahrnuty pod názvy *catasamiti* a *sarantasima*. Látky nazvané *sarantasima* se zhotovovaly buď jako celohedvábné (*de seta*), nebo se lnem (*de acis, di accia*, *accia* v italštině znamená hrubší niť ze lnu a konopí, viz *Monticolo 1905, II., 31–35*). Francouzští obchodníci název *de acis* používali v podobě *d'Ache*. V prameních týkajících se korunovace krále v roce 1317 jsou výrazy *draps de Venise* (benátské látky) a *draps d'Ache* (výraz *draps d'Ache* se též vyskytuje ve formě *draps á or sur chanvre* – látky z konopí) dány do takových souvislostí, že jednoznačně znamenají tytéž tkaniny (*Doüet–Arcq 1851, 54, Doüet–Arcq 1874, 13*).

Vzhledem k náplni tohoto článku jsme se pokusili zjistit, zda se výraz *de Ach* (*d'Ache*) objevuje i ve středověkých pramenech české provenience. V tomto znění, navíc doplněným charakteristikou, že se jedná o látky dlouhé, byl skutečně zachycen na dvou listinách ve sbírce formulářů a listin dochovaných v Třeboňském archivu (*Palacký 1842, 257, 258*, pozn. 6). Výraz *Ach* měl i staročeský překlad, který se dochoval v soudobých slovnících. Nomenclator používá spojení *asanicum achské*, Rozkochaný *asamitum aské* (*Hanka 1833, 93, 174*). Ti, co tato slova používali, a to v jejich latinské i staročeské podobě, zřejmě znali význam výrazů. Postupně však došlo k jeho nepochopení. Proto například Z. Winter (*Winter 1906, 107*), V. V. Tomek (*Tomek 1871, 395*), Č. Zíbrt (*Zíbrt 1892, 218, 221*), ale i J. Gebauer ve Slovníku staročeském (*Gebauer 1970, 3*) slovo *Ach* (*aské, achské*) vykládají jako výraz pro Aachen – Cáchy, neboli hovoří o ašském – cášském suknu. Jde však jednoznačně o omyl, neboť *Ach* znamenalo označení hedvábných tkanin s použitím lněných nití.

Středověký italský výraz *catasamiti* se v českém prostředí skrýval pod slovem *examitum* (*aksamitos, exametum, achsamat, asamitum iaksamit, sametum...* viz *Gebauer 1970, 7, Moravcová 1972, 144–150, Slovník 1987, 455*). Poprvé se s tímto výrazem setkáváme v roce

1300, tehdy znamenal látku „šestinitnou“ (*Gebauer 1970, 7*). Z kontextu záznamů ze 14. století se dá vyvodit, že se tyto výrazy používaly pro textilie s vetkávanými vzory a různých barev, určené na výzdobu chrámů – tedy jako dekorační textilie. Pouze výjimečně z nich byly šity oděvy, především církevní roucha. Souběžně se však začal objevovat i další význam tohoto slova, kdy aksamit znamenal samet v dnešním slova smyslu, tedy látku s vlasem. Ti, co chtěli samet s vlasem odlišit od vytkané zdobené tkaniny, začali výraz upřesňovat – například *pilosa (hirsata...)* aksamit (*Moravová 1972, 146*). Spojení *asanicum achské (asamitum aské)*, uvedené ve středověkých slovnících českého původu, jednoznačně dokládá, že tkaniny nazývané *catasamiti* a *aské* byly v určitých případech totožné.

Výraz *sarantasima* se v písemných pramenech české provenience zřejmě nevyskytoval.

Z několika případů se dá vyvodit, že pro polohedvábne tkaniny se mohl použít i výraz *baldekinus (baldakin, baudekin, baldechinum, balckina, pallicanus, paldkinus..)*. Jednalo se o těžkou, většinou celohedvábnu látku s vytkanými motivy, původně zhotovovanou v Bagdádu, Damašku a na Kypru, později i v Itálii a Španělsku. Vedle oděvů byla tato látka používána na závěsy, proto později výraz splýnul s názvem baldachin. Z popisů ve středověkých inventářích je zřejmé, že baldakiny byly zdobeny zoomorfními i rostlinnými motivy, které měly většinou složitou kompozici. Skutečnost, že za jistých okolností mohl být ztotožněn výraz *baldechinum* s polohedvábnu tkaninou, je zřejmá z písemných pramenů švédské provenience, týkajících se například tkanin z relikviářové skříně sv. Erika. V této severské zemi se objevuje i výraz *baudekins á or sur chanvre (Geijer 1979, 145–146)*.

Baldakiny jsou v českých zemích doložené pouze v latinsky psaných pramenech, české texty je neuvádějí (*Bravermanová–Otavská 1999, 429–430, Moravová 1972, 142, Slovník 1987, 359–360*). První záznamy o baldakinu jsou z konce 13. století (*FRB 1874, II., 367, č. 1283, Regesta 1882, II., 1015, č. 2335, 1202, č. 2752*). Protože však tento výraz byl hodně používaný nejenom ve 14. století, ale i v 15. století, kdy se již polohedvábne tkaniny prokazatelně nevyráběly, je zřejmé, že se spíše vztahoval na celohedvábne textilie. Tkaniny z tumby Přemysla Otakara II., pokud spojíme výraz baldakin s popisem výzdobného motivu, připomíná zápis ve svatovítském inventáři z roku 1355 – dva baldakiny s kruhy a třetí se lvy (*Podlaha–Šitler 1903, XXII, zápis č. 394*).

Popisy obou vzorů – ovšem ve stručné podobě –, jaké se dochovaly na obou látkách z tumb Přemysla Otakara II., jsou zachyceny v několika soudobých evropských inventářích – Durhamské katedrály, katedrály sv. Pavla v Londýně, katedrály v Anagni, Vatikánské pokladnice, papežské klenotnice v Perugii či v kostele sv. Jiří v Le Puy (viz *King 1969, 53–63, citace vydání zmíněných inventářů viz pozn. 8*). Tyto inventáře pocházejí z konce 13. století nebo ze začátku 14. století.

Náš nejstarší inventář, a to svatovítské katedrály, pochází až z roku 1354, následující je z roku 1355 (*Podlaha–Šitler 1903, I–XI, XII–XXV*). V té době se ale polohedvábne tkaniny, jak jsme se již několikrát zmínili, nezhotovovaly. Je sice pravděpodobné, že se tyto textilie, zřejmě čalouny či církevní roucha, v katedrále do poloviny 14. století dochovaly, nicméně při pokusu o interpretaci nemáme jistotu, že šlo o látky polohedvábne. V některých případech se dá vyvodit – především pokud je uvedeno jméno dárcce či pokud je zapsaný předmět jednoznačně identifikovatelný –, že šlo o památku z doby před pořízením inventářů. Zdá se tedy, že jednu z látek z tumb Přemysla Otakara II. připomíná pouze veliký čaloun ozdobený figurami lvů, dar biskupa Tobiáše (1279–1296, *Podlaha–Šitler 1903, 10, inv. I, 213, II, 413*).

Textilně technologický průzkum tkanin z tumb Přemysla Otakara II. i rozbor významu konkrétních výrazů v písemných pramenech 13. a začátku 14. století dokazuje, že použití látek ve spodní části tumb z poslední třetiny 14. století jako obalu ostatků muselo být druhotné. Naše tkaniny byly totiž původně poměrně neohebné, takže do menší dřevěné rakve se musely dostat až ve stavu, kdy již částečně pozbyly svůj charakter. Navíc obě textilie jsou datované do 2. poloviny 13. století, tedy do doby, kdy Přemysl Otakar II. žil a zemřel. Pokusme se tedy určit, se kterou událostí brzy po smrti českého krále mohly souviset.

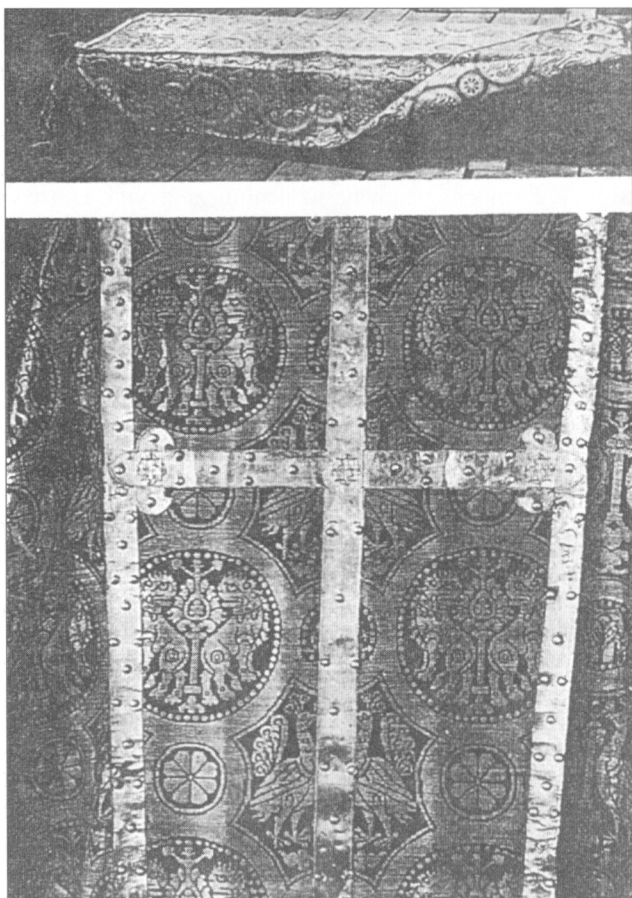
Přemysl Otakar II. byl dne 26. srpna 1278 poražen na Moravském poli Rudolfem Habsburským. Římský král nechal tělo českého krále převézt do Vídně. Zde bylo vystaveno nejdříve u skotských benediktinů a potom v minoritském klášteře u oltáře sv. Kříže, avšak bez poct, které tehdy náležely králi. To proto, že papež uvrhl Přemysla Otakara II. do klatby. Králova mrtvoľa byla balzamována a Anna, choť Rudolfa Habsburského, poslala k zahalení mrtvoly nachový šat. Obličej českého krále však musel zůstat odkrytý, aby se každý mohl přesvědčit, že mocný panovník již není mezi živými. Pouze Otakarovo srdce bylo pohřbeno poblíž oltáře sv. Jiří. Po osmi měsících Rudolf Habsburský klatbu zrušil a svolil k převozu do Znojma do minoritského kláštera. Zde byly tělesné ostatky krále ještě určitý čas vystaveny v kostele Panny Marie a potom za přítomnosti královny Kunhuty a některých českých pánů pohřbeny, pravděpodobně do hrobky v kněžišti klášterního kostela. Přesné místo a vzhled hrobu však dnes již neznáme.

V roce 1296 nechal syn Přemysla Otakara II., Václav II., přenést ostatky svého otce do Prahy a prozatímně uložit v klášteře Na Františku. Teprve v roce 1297 vyšel z kláštera slavný průvod a směřoval na Pražský hrad. Zde byl „král železný a zlatý“ uložen na místo, kde se již nacházely ostatky jeho předků, do katedrály sv. Víta. Vzápětí nato byla vedle svého tchána pochována i předčasně zemřelá choť Václava II., královna Guta. Zde měli oba odpočívát do doby, než bude dokončena královská hrobka v cisterciáckém klášteře na Zbraslavi. K tomu však již nedošlo, neboť zakladatel kláštera, český král Václav II., zemřel v roce 1305.

V roce 1373 přenesl z rozkazu Karla IV. ostatky všech českých knížat, králů a biskupů do nově stavěné gotické katedrály její třetí stavitel kanovník Beneš Krabice z Weitmile. Přemysl Otakar II. byl pochován společně se svým dědem králem Přemyslem Otakarem I. do gotické tumb v Saské kapli. Zhotovitelem obou tumb byl přímo Petr Parléf. Ostatky byly tehdy označeny nápisovou destičkou (*Bravermanová–Lutovský 2001, 170–179*).

Jak jsme se již několikrát zmínili, polohedvábné látky byly používány jako závěsové dekorační tkaniny nebo z nich byla šita církevní roucha. Na tkaninách jsme nenašli stopy stříhu a šití, tedy nemohly být původně oděvem. Vzhledem k jejich obdélnému tvaru a velkým rozměrům bude nejlogičtější, když vysvětlení budeme hledat pomocí dvou analogií. Polohedvábné tkaniny z hrobů Antonína Paduánského (délka 316 cm a 250 cm) a Fernanda de la Cerda (délka 305 cm a 217 cm, obr. 13) sloužily jako pokrývky dřevěných rakví. Rakev byla v případě prvně jmenovaného vložena do prostoru v oltáři v bazilice del Santo v Padově, v případě druhého jmenovaného do kamenného sarkofágu na královském pohřebišti v Las Huelgas v Burgosu. Obě látky byly ke dřevu rakví přichyceny hřebíčky. Na našich tkaninách jsme stopy po takovém upevnění nenalezli, textilie jsou však natolik poničené, že případné dírky již nemusejí být patrné. Nicméně je pravděpodobné, že obě polohedvábné tkaniny souvisejí s úpravou některého z míst, kde odpočívaly ostatky Přemysla Otakara II. Tedy buď minoritského kláštera ve Vídni, minoritského kláštera ve Znojmě či s románskou bazilikou sv. Víta. Datačně souvisejí spíše s dobou bezprostředně po úmrtí krále, neboli Vídni či Znojmem. Vzhledem k historickým okolnostem by spíše do úvahy přicházelo Znojmo, protože ve Vídni pravděpodobně pro Přemysla Otakara II. nebyla zřizována rakev obalená luxusními tkaninami. Pokud však byla takto rakev upravena ve Znojmě, kde mrtvý panovník odpočíval dvacet let, potom ostatky do Prahy buď přenesli v této rakvi, nebo starou rakev nepoužili a tkaniny ke kostře pouze přibalili. Další možností je, že tkaniny, avšak pravděpodobně o něco starší, byly použity až v době, kdy Václav II. nechal v roce 1297 pro svého otce zhotovit pohřební korunovační klenoty a možná i novou rakev. Rakev, ať už starší nebo až z roku 1297, mohla být v bazilice sv. Víta umístěna buď do západní krypty sv. Martina, kde se již nacházely přinejmenším ostatky knížete Bořivoje II., nebo, zřejmě v další úpravě (sarkofág, náhrobní deska?) poblíž některého z oltářů v lodi chrámu – tak jako v případě pohřbu Rudolfa I. Habsburského v roce 1307.

O tom, že se v době Přemysla Otakara II. a Václava II. do střední Evropy dostávaly luxusní tkaniny z jižní Evropy, máme dostatek důkazů. Oba králové udržovali přímé styky



Obr. 13. Pokrývka rakve Fernanda de la Cerda. Podle May 1957, str. 110.

s předními kupeckými domy ve Florencii a v Benátkách (*Tadra 1897, 34–40, Winter 1906, 109–110, Zíbrt 1892, 217–218*). Odtud byly tkaniny vedle dalšího dodávány například jako celní dávky z obchodní cesty po Dunaji (*FRB 1884, IV, 351*). Italští kupci zůstávali v Praze (*Tadra 1897, 35*) a jejich zisk podněcoval i české obchodníky. A tak se již kolem roku 1303 mluví o pražských kupcích, kteří se v Benátkách usadili a zde zboží nakupovali. Jeho dovoz z jižní Evropy byl znesnadněn průchodem přes Alpy, a proto si kupci vymohli na rakouském vévodovi Rudolfu Habsburském výsadu, která jim zabezpečovala volný průjezd Štýrskem a Horním Rakouskem (*Regesta 1882, II, 857, č. 1990*).

Přítomnost španělských látek ve středověkých Čechách dokládá především nález tkaniny – samita zdobeného vzorem kosočtverců a šestihranů, vyplněných střídavě motivem lva v heraldickém postoji a dvojicí ptáků –, která byla nalezena ve společném hrobě Rudolfa Habsburského, rakouského vévody († 1290), a Rudolfa I. Habsburského, českého krále († 1307) ve svatovítské katedrále (Praha, sbírky Pražského hradu). Vzhledem k datování látky do 2. poloviny 13. století lze soudit, že se tkanina původně nacházela v hrobě vévody Rudolfa (*Bažantová–Bravermanová–Kobřlová–Samohýlová–Wasserbauer 1993, 359–379, Bravermanová 1997, 67–85, Flury-Lemberg 1995, 174–199*).

O existenci luxusních tkanin na dvoře Přemysla Otakara II. podávají důkazy i zápisy ve svatovítském inventáři. Podle nich český král věnoval svatovítskému chrámu černý or-

nát, jehož kasule byla zdobena gryfy v malých kruzích a jehož dalmatika a subtile byly ze zeleného nachu. Dále potom dalmatiku a subtile, též ze zeleného nachu, přičemž první oděv byl zdoben malými kruhy a druhý velkými. Obě roucha byla vypodšívkována. K dalmatice náležela kasule, k subtile kasule již chyběla (*Podlaha–Šittler 1903, 9, inv. II, XIX, zápis č. 229, inv. V, XXXVIII, zápis č. 220*).

Tkaniny z tumbý Přemysla Otakara II. jsou dnes značně poničené. Nicméně je zřejmé, že kdysi byly luxusní a bohatě zdobené. Jejich interpretace navíc přispěla k poznání, jakým způsobem mohla být ve středověku upravována místa posledního odpočinku českých panovníků.

Poznámky

1. Truhla byla jako součást gotického kamenného sarkofágu zhotovena z dubového dřeva. Z vnějšku byla pravděpodobně natřena tmavou barvou. Jednotlivá prkna truhly byla mezi sebou spojována pomocí hřebíků a dřevěných kolíků.
2. Podle sdělení A. Šilhové, vedoucí konzervátorské laboratoře Archeologického ústavu ČAV, která až kdysi zaměstnána v Muzeu hl. Města Prahy, se při tehdejší zásahu údajně používaly enzymy. Jsou zmíněné i ve zprávě Státních restaurátorských ateliérů.
3. Současný částečně nepravidelný tvar kruhových medailónů je způsoben nestálou hustotou útkových nití.
4. V Kolíně nad Rýnem se ve středověku tkaly polohedvábné úzké borty (*von Wilckens 1991, 143–151*).
5. K. Otavský se na základě znalostí, které budou zveřejněné v souhrnné práci o středověkých textilích italského původu, domnívá, že i tato látka mohla být spíše utkána v Itálii. Otavského práce však dosud nevyšla tiskem.
6. „...obligati sumus IX sexagenas denarum Prag. minus uno solido gr. pro IV. staminibus longis de Ach provido viro, Nicolao civi Prag. suisque heredibus...“, „...Item dedi sibi IX. pannos longos de Ach...“

Edice pramenů

FRB – Fontes rerum bohemicarum, ed. J. Emler, II., IV. Praha 1874, 1884.

Regesta – Regesta Diplomatica nec non epistolaria Bohemiae et Moraviae, ed. J. Emler, II. Praha 1882.

PALACKÝ, F., 1842: Ueber Formelbücher zunächst in Bezug auf böhmische Geschichte. Nebst Beilagen Ein Quellenbeitrag zur Geschichte Böhmens und der Nachbarländer im XIII., XIV. und XV. Jahrhundert. Prag.

Literatura

- BAŽANTOVÁ, N., 1996: Romanesque and early Gothic silk textiles from Czech sources. In: Ibrahim ibn Yacub at-Turtushi: Christianity, Islam and Judaism Meet in East–Central Europe, c. 800–1300. Praha. 93–102.
- BAŽANTOVÁ, N.–BRAVERMANOVÁ, M.–KOBROVÁ, J.–SAMOHÝLOVÁ, A.–WASSERBAUER, R., 1993: Textilie z hrobu Rudolfa I., českého krále, zv. Kaše. In: Archaeologia historica 18. 359–379.
- BRADNOVÁ, A.–ŠIROKÁ, R., 2000: Zpráva o předrestaurátorském průzkumu tkanin z tumbý Přemysla Otakara II. Nepublikováno. Uloženo v dokumentaci oddělení uměleckých sbírek Správy Pražského hradu pod inv. č. PHA 30.
- BRADNOVÁ, A.–ŠIROKÁ, R., 2001: Zpráva o konzervování tkanin z tumbý Přemysla Otakara II. Nepublikováno. Uloženo v dokumentaci oddělení uměleckých sbírek Správy Pražského hradu pod inv. č. PHA 30.
- BRAVERMANOVÁ, M., 1997: Pohřební oděv Rudolfa I. Habsburského, českého krále, zv. Kaše. Exkurs do módy začátku 14. století. In: Život v archeologii středověku. Praha. 67–85.
- BRAVERMANOVÁ, M.–KOBROVÁ, J.–SAMOHÝLOVÁ, J., 1994: Textilie z hrobu Anny Jagellonské z Colinova mauzolea v katedrále sv. Víta na Pražském hradě. Archaeologia historica 19. 437–463.
- BRAVERMANOVÁ, M., 2000. 2001: Hrob Boleslava II., Das Grab Boleslavs II. In: Přemyslovský stát kolem roku 1000. Na paměť knížete Boleslava II., zemřelého 7. února roku 999. Praha. 247–260, 348–352. Boleslav II. Der tschechische Staat um das Jahr 1000. Praha. 197–223.
- BRAVERMANOVÁ, M. a kol., 2001: Nové poznatky o nejstarších textilích z hrobu sv. Ludmily. In: Archaeologia historica 26. 447–486.
- BRAVERMANOVÁ, M.–LUTOVSKÝ, M., 2001: Hroby, hrobky a pohřebišť českých knížat a králů. Praha.
- BRAVERMANOVÁ, M.–OTAVSKÁ, V., 1999: Textilie z hrobu Matyáše z Arrasu a Petra Parlěfe. In: Archaeologia historica 24. 421–438.

- BRAVERMANOVÁ, M.–OTAVSKÁ, V., 2000: Románská tkanina z královské hrobky na Pražském hradě. In: *Archaeologia historica* 25. 409–432.
- DOÛET, L.–D'ARCQ, 1851: *Comptes de l'Argenterie des Rois de France au XIVe siècle*. Paris.
- DOÛET, L.–D'ARCQ, 1874: *Nouveau Recueil de Comptes de l'Argenterie des Rois de France*. Paris.
- FALKE, O. von, 1913: *Kunstgeschichte der Seidenweberei*. Berlin.
- FLURY-LEMBERG, M., 1985: The Fabrics from the Grave of St. Antony of Padua. In: *Bulletin de Liaison du Cieta* 61/62. 56–72.
- FLURY-LEMBERG, M., 1988: *Textile Conservation and Research*. Bern, Abegg-Stiftung.
- FLURY-LEMBERG, M., 1995: Der Grabornat König Rudolphs I. von Böhmen. In: *Riggisberger Berichte*. Bern, Abegg-Stiftung, Riggisberg III. 174–199.
- GEBAUER, J., 1970: *Slovník staročeský I*. Praha.
- GEIJER, A., 1979: *A history of textile art*. London.
- HANKA, V., 1833: *Zbjírka neydáwněgšjck slawnjků latinsko-českých*. Praha.
- HAVLÍNOVÁ, M., 2000: Zpráva o konzervování dřevěné rakve z tumby Přemysla Otakara II. Nepublikováno. Uloženo v dokumentaci oddělení uměleckých sbírek Správy Pražského hradu pod inv. č. PHA 30.
- HERRERO CARRETERO, C., 1988: *Museo de Telas Medievales Monasteria de Santa María la Real de Huelgas*. Madrid.
- HOMOLKA, J., 1982: Pohřební insignie krále Přemysla Otakara II. In: *Umění posledních Přemyslovců. Roztoky u Prahy*. 149–151.
- KING, D., 1968: Two medieval textile terms: „draps d'ache“, „draps de l'arrest“. In: *Bulletin de Liaison du CIETA* 27. 26–29.
- KING, D., 1969: Some Unrecognised Venetian Woven Fabrics. In: *Victoria and Albert Museum Yearbook* 1. 53–63.
- MAY, F. L., 1957: *Silk Textiles of Spain*. New York.
- MONTICOLO, G., 1905: *I Capitolari delle Arti Veneziane*, II. Venezia.
- MORAVCOVÁ, M., 1972: Hedvábné látky v českých pramenech. In: *Národopisný věstník československý VII*, 2. 131–161.
- OTAVSKÝ, K.–SALÍM, M. A. M., 1995: *Mittelalterliche Textilien I. Aegypten, Persien und Mesopotamien, Spanien und Nordafrika*. Bern, Abegg-Stiftung.
- PODLAHA, A.–ŠITTLER, E., 1903: *Chrámový Poklad u Sv. Víta v Praze*. Praha.
- PTÁČEK, J., 1979: Konzervace textílu vyzdviženého z půdy. In: *Acta Musei Pragensis* 79. 40–64.
- SHEPHERD, D., 1951: The Textiles from Las Huelgas de Burgos. In: *Bulletin of the Needle and Bobbin Club*, XXXV. 3–26.
- SCHMIDT, J. H., 1934: *Deutsche Seidenstoffe des Mittelalters*. In: *Zeitschrift des deutschen Vereins für Kunstwissenschaft* I. 95–112.
- SCHULZE, P., 1917: *Alte Stoffe*. Berlin.
- Slovník středověké latiny v českých zemích*. Praha 1987.
- SOUNDŇÝ, M., 1988: Konzervační ošetření pohřebních insignií Přemysla Otakara II. In: *Sborník kruhu přátel Muzea hl. města Prahy*. 113–121.
- STEHLÍKOVÁ, D., 2000: Krone, Reichsapfel und Szepter aus dem Grab Otakars II. Přemysl. In: *Krönungen. Könige in Aachen – Geschichte und Mythos. Katalog der Ausstellung*. Ed. Kramp, M. Mainz. 455–456.
- ŠUMBERA, A., 1997: Zpráva o restaurování pohřebních klenotů Přemysla Otakara II. Nepublikováno. Uloženo v dokumentaci oddělení uměleckých sbírek Správy Pražského hradu pod inv. č. PHA 30.
- TIETZEL, B., 1984: *Italianische Seidengewebe des 13., 14. und 15. Jahrhunderts*. Deutsches Textilmuseum Krefeld. Köln.
- TADRA, F., 1897: *Kulturní styky Čech s cizinou až do válek husitských*. Praha.
- TOMEK, V. V., 1871: *Dějepis města Prahy*, II. Praha.
- VLČEK, E., 1999: *Čeští králové*. Praha.
- Vocabulary of Technical Terms 1979: Fabrics*. Vydalo Centre International d'Etude des Textiles Anciens. Lyon.
- WILCKENS, L. von, 1991: *Die textilen Kunste. Von der Spätantike bis um 1500*. München.
- WILCKENS, L. von, 1992: *Mittelalterliche Seidenstoffe. Bestandskatalog XVIII des Kunstgewerbemuseums*. Berlin.
- WEIBEL, A. C., 1952: *Two Thousand Years of Textiles*. New York.
- WINTER, Z. 1906: *Dějiny řemesel a obchodu v Čechách v XIV. a v XV. století*. Praha.
- ZÍBRT, Č., 1892: *Dějiny kroje v zemích českých*. Praha.
- Zpráva o konzervování tkanin z tumby Přemysla Otakara II. Státní restaurátorské ateliéry 1985. Nepublikováno. Uloženo v dokumentaci oddělení uměleckých sbírek Správy Pražského hradu pod inv. č. PHA 30.

Textilien aus der Tumba von Přemysl Otakar II.

Im Rahmen der Restaurierungsarbeiten an den Tumben der in den Chorkapellen der St. Veitskathedrale auf der Prager Burg und im Zuge der anthropologischen Erkundungsarbeiten an den Skelettresten historischer Persönlichkeiten im Jahre 1976, ließ die Kanzlei des Präsidenten der Republik das aus Tonschiefer errichtete Grabmal des Königs Přemysl Otakar II. öffnen. Die Tumba mit dem Relief der liegenden Gestalt des Königs in voller Rüstung, gegürtet mit dem Schwert und der Krone auf dem Haupte, befindet sich in der Sächsischen Kapelle und wird als Werk Peter Parlers aus dem Jahre 1373 eingestuft.

Nach der Entfernung der oberen Tumbenplatte wurde festgestellt, daß der innere Hohlraum der Tumba leer ist. Nach der Besichtigung des Ortes wurde eine Fuge zwischen der Bodenplatte der Tumba und dem Mauerwerk der Kapelle festgestellt. Es war vor auszusetzen, daß die Gebeine des Herrschers in dem unter der Platte befindlichen Hohlraum aufbewahrt waren. Tatsächlich befand sich dort auch eine unverzierte Truhe aus Eichenholz, die eine Rolle von Textilien mit zerfallenen und anatomisch ungeordnet liegenden Skelettresten enthielt. Auf dem Schädel des Königs ruhte die Krone, rechts vom Schädel befand sich das Zepter und in verlängerter Linie der Reichsapfel. Zwischen den Kiefern befand sich eine kleine Bleiplatte mit Aufschrift. Mit den anthropologischen Forschungsarbeiten wurde E. Vlček betraut. Nach der Beendigung dieser Arbeiten stellte er fest, daß der Zustand der erhaltenen Skelettreste von Přemysl Otakar II. ziemlich schlecht war, es aber trotzdem gelang zu beweisen, daß der König von schlanker Gestalt und mittlerer Körperhöhe war. Auf dem Schädel war eine Schnittwunde zu erkennen, wahrscheinlich eine der tödlichen Verletzungen.

Die Grabausstattung erweckte unmittelbar nach der Bergung außerordentliche Aufmerksamkeit, vor allem die aus Silber gefertigten, vergoldeten Funeralkleinodien. Die Textilien befanden sich für lange Zeit am Rande des Interesses. Im Jahre 1977 wurden sie dem Museum der Hauptstadt Prag zur Konservierung übergeben. Von dieser Handlung ist keine Dokumentation erhalten geblieben. Im Jahre 1985 wurden die Textilien den Staatlichen Restaurierungsateliers übergeben, das Restaurieren selbst brachte jedoch fragliche Ergebnisse. Die Textilie wurde als ein in Schuskkörperbindung gewebtes Seidengewebe bezeichnet, dessen Herkunft als italienisch, aus dem 13. Jahrhundert stammend, bezeichnet wurde. Die Tatsache, daß es sich ursprünglich um zwei Gewebe mit gleicher Bindung handelte (Samitum), die gemustert waren und zu den sogenannten Halbseiden gehörten, wobei die Flachsfäden und die Goldfäden mit Leinenseele fast nicht erhalten blieben, enthüllten erst textil-technologische Forschungsarbeiten, die in den Jahren 2000–2001 in den Konservierungswerkstätten der Abteilung der Kunstsammlungen der Prager Burg durchgeführt worden sind.

Die Rekonstruktion des Verzierungsmotivs bewies, daß das erste Gewebe von rotbrauner Farbe und früher mit regelmäßig verteilten runden Medaillons geschmückt war. Das Muster war mit Leinenfäden gewebt, die mit einem vergoldeten Darm-Membran umwickelt waren. Der Rahmen des Medallions war verzweifacht und mit kleinen Blätchen ausgefüllt. Im Inneren des Medallions standen Vögel, die ihre Köpfe dem Lebensbaum zuwandten. In dem zwischen den Medaillons befindlichen Zwickel sind Blättchen verstreut. Das Gewebe war außerdem noch mit bunten Streifen aus Schußfäden von goldbrauner, goldgelber und grüner Farbe verziert. In einem Streifen ist ein Schachbrettmuster zu erkennen.

Das zweite Muster wurde ursprünglich ebenfalls mit einer Membrane aus vergoldetem Tierdarm umwickelt. Es bestand aus Kandelabern ähnelnden Bäumen mit abzweigenden kurzen Ästen, an deren Enden sich herzförmige, Lanzen ähnelnde Blätter befinden. Auf beiden Seiten der Bäume stehen Löwen auf ihren Hinterpranken mit en face (in Vordersicht) dargestellten Köpfen. Angedeutet sind auch die Rippen und Mähnen der Löwen, der Schweif ist nach unten gerichtet und sein Ende zur Seite gedreht. Die Vorderpranken der Löwen weisen nach oben. In Augenhöhe befindet sich ein Streifen grüner Schußfäden, der Rest des Gewebes wirkt heute eher goldgelb.

Beide Gewebe aus der Tumba von Přemysl Otakar II. sind in der Samitum-Technik gearbeitet, d.h. in einer Bindung. Mit mindestens zwei Schuß-Systemen, in der Regel aus verschiedenen Farben. So gewebte Textilien, zu deren Anfertigung ein Zugwebstuhl erforderlich war, tauchten zum ersten Male im östlichen Mittelmeergebiet, spätestens im 4. Jahrhundert auf. Ihre größte Verbreitung erreichten sie um das Jahr 1000, Anfang des 14. Jahrhunderts kam es zu ihrem langsamen Verklingen.

Das Samitum wurde vor allem aus Seide gewebt, seltener aus Wolle oder Baumwolle. Manchmal wurden die Seide mit Flachsfäden kombiniert (aus Flachs war immer die Grundkette, nie die Bindkette), wie es eben bei den Geweben aus der Tumba von Přemysl Otakar II. der Fall war. Der wichtigste Beweggrund zum Ersetzen der Seidenfäden durch diese Leinenfäden war die Bemühung, dadurch das kostspielige Seidenmaterial zu ersetzen. Halbseidene Gewebe tauchten zum ersten Male im 13. Jahrhundert auf, Anfang des 14. Jahrhunderts kommt es zu ihrem Ausklang. Die Gewebe waren sehr schwer, steif und höchst schwierig in ihrer Faltenlegung. Deshalb fanden sie vor allem in Kirchen, für Gehänge und Überwürfe – oder als Bahrtuch für Tumben, und nicht als Textilien für Kleider, Verwendung. In Ausnahmefällen wurden auch sakrale Gewänder daraus angefertigt.

Als erster identifizierte O. von Falke die Halbseide und lokalisierte ihre Fertigung nach Reims. Dort

wurde nämlich ein Antependium großer Abmessungen mit figuraler Verzierung aus der Passionszeit gefunden. Alle Ketten des Antependiums waren aus Seide. Einer der Schüsse hatte eine mit vergoldetem Tierdarm umwickelte Flachseele. Falke nahm an, daß dieses Gewebe und auch weitere, diesem ähnliche, um das Jahr 1280 im Kloster des Hl. Emmeram in Reims gefertigt wurde. Es war bald ersichtlich, daß Falke's Theorie nicht allgemein annehmbar ist. Es wurde hervorgehoben, daß im Mittelalter zwei Gewebegruppen existierten, die ihrer Art als Halbseide bezeichnet werden konnten – erstens waren es ganzseidene Gewebe, die nur einen goldenen Schussfaden mit Leinen – oder Wollseele hatten (mit diesen befaßte sich Falke), zweitens handelte es sich um Gewebe, in denen neben diesem Musterungsfaden auch die Hauptkette aus Leinen war. Es ist vor allem diese Gruppe, die dem Begriff Halbseide seinen Inhalt gibt. Zu den Ersten, die diese Unregelmäßigkeit wahrnahmen, gehörte D. Stepherd. Sie entdeckte, daß sich in vielen Halbseiden kufische Aufschriften befinden und aufgrund der Erwähnungen in spanischen Inventaren ordnete sie diese Produktion halbseidener Gewebe Spanien zu.

Später bestimmte D. King, besonders aufgrund der Interpretation von archivalen Quellen, daß Halbseide vor allem mit figuralen Verzierungen in Italien, und das in Venedig, hergestellt wurde. Neben Geweben mit figuralen Themen gab es jedoch auch halbseidene Gewebe, die in der Samitum-Technik gefertigt wurden, die ungefähr von der 2. Hälfte des 13. Jahrhunderts bis in das 1. Drittel des 14. Jahrhunderts reicht. Sie waren mit Motiven und Mustern aus dem Reiche der Tiere und Pflanzen verziert. Angesichts ihrer vorausgesetzten, verhältnismäßig weit verbreiteten Produktion ist anzunehmen, daß diese Gewebe in weiteren Zentren der Textilfertigung in Italien, nicht nur in Venedig, sondern auch in Lucca, Florenz und Genua gewebt wurden. Auch ihre spanische Herkunft, der King keine große Bedeutung beimaß, ist in Erwägung zu ziehen. Seine Schlüsse haben heute noch Gültigkeit, auch wenn ein verhältnismäßig gleicher Anteil des Aufkommens halbseidener Gewebe mit Tier- und Pflanzenmotiven Spanien und auch Italien zuzuschreiben ist.

Ein Ziermotiv mit kreisförmigen Medaillons, mit Vögeln und dem Lebensbaum in der Mitte, das auf dem ersten Gewebe aus der Tumba von Přemysl Otakar II. erkannt wurde, gehört zu den üblichsten Mustern des frühen Mittelalters und des Mittelalters. Es war byzantinischen Ursprungs, oft jedoch vermittelt durch die römische Kunst. Für die Produktion von Geweben war es damals charakteristisch, daß die gleichen oder ähnliche Muster in verschiedenfarbigen Abänderungen und in verschiedenen Webtechniken angefertigt, von unterschiedlicher Herkunft waren.

In den Sammlungen der Prager Burg ist das oben beschriebene Schema des Musters, dessen Einzelheiten schon auf einem seidenen, einfarbigen Protolampas anzutreffen sind, der in Byzanz oder im Nahen Osten in der ersten Hälfte des 11. Jahrhunderts gefertigt worden ist. Aus diesem Gewebe wurde die Dalmatika in heller Farbe genäht und in den Schrein mit den Reliquien der Hl. Ludmila hinzugefügt. In die 2. Hälfte des 12. Jahrhunderts wird das seidene, broschierte Samitum datiert, das wahrscheinlich auf Sizilien gefertigt, zur Ausstattung des Sarges mit der irdischen Hülle des böhmischen Fürsten Konrad II. Otto gehörte.

Sobald Musteranalogien bei technologisch ähnlichen Geweben, d.h. bei Halbseiden gesucht werden, die im 13. und zu Beginn des 14. Jahrhunderts gewebt wurden, ist festzustellen, daß das Motiv kreisförmiger Medaillons mit ornamentalen Füllungen, mit einem Paar von Tieren, die sich, oft in der Nähe eines Baumes, gegenüberstanden, keineswegs nur vereinzelt anzutreffen ist. Hier wäre, zum Beispiel, das Gewebe mit den Bären zu nennen, das als Gewebe italienischer Herkunft aus dem 13. Jahrhundert interpretiert wird (Krefeld, Deutsches Textilmuseum). Das diesem am meisten ähnelnde Muster befindet sich jedoch auf einem der Gewebe von wahrscheinlich italienischer Herkunft, mit dem der Sarg von Antonius von Padua verhüllt war (Padua, Basilika del Santo). Das Gewebe wird noch vor das Jahr 1263 datiert, da zu dieser Zeit der Hl. Bonaventura den damals errichteten Teil der Basilika konsekrierte, in den er später auch die irdische Hülle des Heiligen überführen und im Altar bestatten ließ. Die Gestaltung des Sarges stammt eben aus dieser Zeit.

Aufgrund der Analogie kann also das Gewebe mit den Medaillons aus der Tumba von Přemysl Otakar II. als eine aus den 60.–70. Jahren in Italien gefertigte Textilie interpretiert werden, wobei die spanische Herkunft nicht gänzlich auszuschließen ist.

Die zweite přemyslidische Textilie ist mit einem Löwenpaar geschmückt, das kandelaberartig komponierten Bäumen zugewandt ist. Das wiederkehrende Muster – der Rapport des Gewebes – war mit der Höhe von 52–58 cm und der Breite von 42 cm beachtenswert. Ähnlich traktierte Gestalten der Löwen, immer als Paar mit einem Baum in der Mitte und umrahmt von einem regelmäßigen Netz geometrischer Figuren sind, zum Beispiel, auf einer halbseidenen, als italienisch bezeichneten Textilie aus dem 13. Jahrhundert zu sehen (Berlin, Kunstgewerbemuseum). Die Löwen auf der Textilie aus der Tumba von Přemysl Otakar II. werden jedoch, anders als die oben beschriebenen, als stehende, mit nach oben gereckten Vorderpranken dargestellte Löwen beschrieben. In dieser Stellung sind zum Beispiel die Greifenvögel auf der spanischen Halbseide aus der 2. Hälfte des 13. Jahrhunderts festgehalten, aus der die sogenannte Casula (Louannec) genäht war. Die kandelaberartigen Bäume sind wieder auf einer Casula mit kufischer Aufschrift zu finden, die als spanische eingeordnet wurde (Berlin, Kunstgewerbemuseum).

Sofern wir also diese beiden Tatsachen – die fast heraldische Stellung, die für spanische Textilien des 13. Jahrhunderts so typisch ist, und auch weitere, vor allem spanische Elemente, berücksichtigen sowie auch die kandelaberartige Komposition, ist es möglich, die Textilien aus der Tumba von Přemysl Otakar

II. eher als spanische, aus der 2. Hälfte des 13. Jahrhunderts stammende zu interpretieren, auch wenn ihre italienische Herkunft nicht gänzlich auszuschließen ist.

Daß Halbseide hauptsächlich in Venedig gefertigt wurde, hat aufgrund einer Analyse schriftlicher Quellen schon D. King festgestellt. Im Reglement der venedischen Weber aus dem Jahre 1265 wurde die damalige Produktion von Textilien beschrieben. Aus diesem Dokument geht hervor, daß halbseidene Textilien unter die Bezeichnungen *de acis*, die *accia* fielen, wobei zu beachten ist, daß im Italienischen *accia* größerer Faden aus Flachs oder Hanf bedeutet. Die französischen Kaufleute haben die Bezeichnung *de acis* in der Form von *d'Ache* verwendet.

Unter Berücksichtigung des Inhalts dieses Vortrags haben wir versucht, festzustellen, ob der Ausdruck *d'Ach* (*d'Ache*) auch in mittelalterlichen Quellen böhmischer Herkunft auftaucht. In dieser Formulierung, dazu noch ergänzt durch die Charakteristik, daß die Textilien lang sind, wurde dieser Ausdruck wirklich in zwei Schriftstücken der Formularensammlung und in den im Archiv von Třeboň erhaltenen Schriftstücken gefunden. Der Ausdruck *Ach* hatte wirklich auch eine mittelalterliche Übersetzung, die heute noch in den zeitgleichen Wörterbüchern erhalten geblieben ist, zum Beispiel der Ausdruck *Nomenclator* bringt die Verbindung aachener *asanicum*. Diejenigen, die diese Worte gebrauchten, gleichgültig ob in ihrer lateinischen oder alt-schlesischen Form, kannten wahrscheinlich auch ihre Bedeutung. Im Laufe der Zeit kam es jedoch zu Mißverständnissen. Deshalb hat zum Beispiel Z. Winter, V. V. Tomek, Č. Zíbrt, aber auch J. Gebauer im heutigen Wörterbuch das altschlesische Wort *Ach* (*aské, áskké*) irrtümlicherweise als Ausdruck für Aachen – *Cáchy* verstanden, oder wenn über das aachener Tuch gesprochen wird, verwendet er ebenfalls diese Bezeichnungen für Aachen. Es geht jedoch um einen deutlichen Irrtum, da *Ach* die klare Bezeichnung seidener Textilien war, in denen Leinenfäden verwendet wurden.

Die Beschreibung beider Muster – natürlich ganz kurz – befinden sich in einigen europäischen Inventaren. Unser ältestes Inventarium, das der St.-Veits Kathedrale, stammt erst aus dem Jahre 1354. Zu dieser Zeit wurden jedoch die halbseidenen Textilien nicht mehr hergestellt. In einigen Fällen ist daraus zu schließen – sofern der Name des Donators angeführt wird, daß es sich um ein Denkmalsobjekt aus der Zeit vor dem Entstehen der Inventarien handelt – Es scheint also, daß eine der Textilien aus der Tumba von Přemysl Otakar II. nur an einen großen mit Löwenfiguren geschmückten Wandteppich, ein Geschenk des Bischofs Tobias (1279–1296) erinnert.

Die im Rahmen der Forschung durchgeführten textil-technologischen Untersuchungen der Gewebe aus der Tumba von Přemysl Otakar II ergibt die eindeutige Interpretierung, daß die Verwendung der Textilien aus dem letzten Drittel des 14. Jahrhunderts im unteren Teil der Tumba, sekundär war. Unsere Textilien waren nämlich ursprünglich verhältnismäßig steif, so daß sie in den kleineren Holzarg erst hineinpaßten, als sie diese Eigenschaft, zumindest teilweise, verloren hatten. Dazu kommt noch, daß beide Textilien in die 2. Hälfte des 13. Jahrhunderts datiert sind, also in die Zeit in der Přemysl Otakar lebte und auch starb. Versuchen wir nun zu bestimmen, mit welchem, bald nach dem Tod des Böhmisches Königs eintretenden Ereignis sie zusammenhängen konnten.

Přemysl Otakar II. wurde am 26. August 1278 auf dem Marchfeld von Rudolf von Habsburg geschlagen. Der Römische Kaiser ließ den Leichnam des Böhmisches Königs ohne Ehrenerweisung nach Wien überführen und im dortigen Minoritenkloster aufbahnen. Nach 8 Monaten wurde Přemysl Otakar II. in das Minoritenkloster in Znojmo (Znaim) überführt. Dort wurde die irdische Hülle des Königs noch eine bestimmte Zeit lang aufgebahrt und dann unter Anwesenheit der Königin Kunhuta (Kunigunde) und einiger böhmischer Herren, begraben. Den genauen Ort und das Aussehen des Grabes kennen wir heute jedoch nicht. Im Jahre 1296 ließ der Sohn Přemysl Otakars II., Václav II., die Gebeine seines Vaters nach Prag überführen und vorübergehend im Kloster Na Františku Franziskanerkloster begraben. Erst im Jahre 1297 verließ das Kloster ein Begräbniszug, der auf die Prager Burg zusteuerte. Dort wurde der „Eiserne und Goldene König“ in der St. Veit's Kathedrale an dem Ort gebettet, an dem schon die sterblichen Überreste seiner Vorfahren lagen. Im Jahre 1373 wurden aufgrund eines Befehls des Kaisers Karls IV. die sterblichen Überreste aller böhmischen Fürsten, Könige und Bischöfe von dem schon dritten Bauherrn der Kathedrale, dem Kanonikus Beneš Krabice von Weitmile in die neu errichtete gotische Kathedrale überführt. Der König Přemysl Otakar II. war so wie sein Vater, der König Přemysl Otakar I. in einer gotischen Tumba in der Sächsischen Kapelle bestattet worden. Wie schon von uns erwähnt, wurden halbseidene Textilien auch als dekorative Gewebe für Gehänge verwendet. Auf den Textilien von Přemysl wurden keinerlei Spuren des Zuschneidens oder Nähens gefunden, so daß sie ursprünglich wirklich nicht als Bekleidung dienen konnten. Mit Rücksicht auf ihre rechteckige Form und ihre großen Abmessungen (Längen 390 cm und 340 cm und immer von einer Breite von 140 cm), scheint es am logischsten, mit Hilfe von zwei Analogien zu arbeiten. Die halbseidenen Textilien aus dem Grab des Antonius von Padua (Länge 316cm und 250cm) und des Fernando de la Cerda (Länge 305 cm und 217 cm) dienen als Bahrtuch bei Holzsärgen. Im ersten Falle wurde der Sarg des Verstorbenen in einem Hohlraum des Altars der Basilika von Padua, im zweiten Falle wurde der Genannte in einen steinernen Sarkophag auf der jüdischen Begräbnisstätte in Las Huelgas in Burgos, bestattet. Beide Textilien waren am Holz des Sarges mit kleinen Nägeln befestigt. Bei unseren Textilien haben wir keine solchen Nagel Spuren gefunden, sie sind jedoch so beschädigt, daß gegebenenfalls kleine Löcher nicht mehr sichtbar sein müssen. Es ist jedoch wahrscheinlich, daß beide halbseidene Textilien mit der Herrichtung der Orte, an denen die Gebeine von Přemysl Otakar

II. ruhten, entweder im Minoritenkloster in Wien, dem Minoritenkloster in Znojmo (Znaim) oder in der romanischen Basilika des Hl. Veit in Prag, zusammen hängen. Nach ihrer Datierung ist der Zusammenhang mit den unmittelbar nach dem Tode des Königs in Wien oder Znojmo (Znaim) eintretenden Ereignissen, wahrscheinlicher. Angesichts der historischen Ereignisse käme Znojmo (Znaim) eher in Frage, da in Wien wahrscheinlich nach dem Tode von Přemysl Otakar II. kein in luxuriöse Textilien gehüllter Sarg hergerichtet wurde. Falls jedoch ein solcher Sarg in Znojmo (Znaim) besorgt wurde, in dem der tote Herrscher zwanzig Jahre ruhte, wurden die Gebeine dann in diesem Sarg nach Prag gebracht, oder es wurde der alte Sarg nicht benutzt, und die Textilien wurden nur dem Skelett beigefügt. Die weitere Möglichkeit besteht darin, daß die Textilien, die wahrscheinlich etwas älter waren, erst zur Zeit, in der Václav II. im Jahre 1297 die Krönungskleinodien für das Begräbnis und möglicherweise auch einen neuen Sarg anfertigen ließ, verwendet worden sind. Der Sarg, ob älter oder aus dem Jahre 1297, konnte in der St. Veit's Basilika entweder in der westlich in der Krypta des Hl. Martin, in der sich mindestens schon die Gebeine des Fürsten Bořivoj befanden, oder in einer anderen Aufmachung in der Nähe einer der Altäre im Kirchenschiff, aufbewahrt sein.

Die Textilien aus der Tumba von Přemysl Otakar II. sind heute schon stark beschädigt. Nichtsdestoweniger ist zu erkennen, daß sie früher luxuriös und reich verziert waren. Ihre Interpretierung ließ erkennen, wie die letzte Ruhestätte der böhmischen Herrscher im Mittelalter ausgestattet war.

Abbildungen:

1. Tumba von Přemysl Ottokar II. Foto Archiv der Kunstsammlungenabteilung der Verwaltung der Prager Burg.
2. Der geöffnete Holzarg von Přemysl Ottokar II. Foto Archiv der Kunstsammlungenabteilung der Verwaltung der Prager Burg.
3. Begräbniskrönungskleinodien von Přemysl Ottokar II. Foto J. Kopriva.
4. Textilien aus der Tumba von Přemysl Ottokar II. vor der neuen Konservierung in den Werkstätten der Verwaltung der Prager Burg. Foto Archiv der Kunstsammlungenabteilung der Verwaltung der Prager Burg.
5. Samitum – Detailzeichnung. Gezeichnet von A. Bradnová und R. Šíroká.
6. Das rekonstruierte Muster mit Vögeln in Medaillons, gezeichnet auf der Melinexfolie, die auf einem Originalfragment der Textilie liegt.
7. Alle Fragmente nach der Rekonstruktion der ursprünglichen Form der Textilie-Muster mit den Vögeln in Medaillons. Zeichnung A. Bradnová und R. Šíroká.
8. Das rekonstruierte Muster mit den Löwen, gezeichnet auf der Melinexfolie, die auf einem Originalfragment der Textilie liegt.
9. Alle Fragmente nach der Rekonstruktion der ursprünglichen Form der Textilie-Muster mit den Löwen. Zeichnung A. Bradnová und R. Šíroká.
10. Rekonstruktion einer Passionsszene aus dem Antependium aus der Bischofsburg in Regensburg. Nach King 1969, S. 57.
11. Decke aus dem Sarg des Antonius von Padua. Nach Flury-Lemberg 1988, S. 298.
12. Ornat mit kandelaberartig gestalteten Bäumen. Nach von Wilckens 1991, S. 142.
13. Decke aus dem Sarg von Fernando de la Cerda. Nach May 1957, S. 110.