

Dragoun, Zdeněk

**Záchranný výzkum ve Staronové synagoze v Praze a posouzení jeho výsledků z hlediska etnického určení zdejšího osídlení**

*Archaeologia historica*. 2003, vol. 28, iss. [1], pp. 255-266

ISBN 80-7275-043-7

ISSN 0231-5823

Stable URL (handle): <https://hdl.handle.net/11222.digilib/140517>

Access Date: 16. 02. 2024

Version: 20220831

Terms of use: Digital Library of the Faculty of Arts, Masaryk University provides access to digitized documents strictly for personal use, unless otherwise specified.

B.

VÝZKUM MĚST



# Záchranný výzkum ve Staronové synagoze v Praze a posouzení jeho výsledků z hlediska etnického určení zdejšího osídlení

ZDENĚK DRAGOUN

V rámci rekonstrukce Staronové synagogy na pražském Židovském Městě na přelomu let 1998 a 1999 proběhl v jejím interiéru ve dnech 6. října až 9. listopadu záchranný archeologický výzkum Pražského ústavu památkové péče. Ten byl striktně limitován časově a rozsahem nepřekročil plánované a realizované zemní zásahy. Většina výkopů souvisela s vzduchotechnickými rozvody a dotkla se prakticky všech částí dnešní stavby.

V dvoulodním jádru synagogy byly realizovány cca 80 cm široké a 80 cm hluboké rýhy, které s výjimkou východní strany lemovaly vnitřní obvod stavby. Vzhledem k tomu, že celý prostor byl při své stavbě výrazně zahlouben, došlo již tehdy k prakticky kompletnímu odstranění historické stratigrafie, z níž se dochovala jen nepatrná torza. I ta byla ještě před příchodem archeologů porušena zmíněným výkopem, takže bylo možné jen dokumentovat v řezech zaznamenané spodní části několika zahloubených objektů. Odlišná situace byla v kontaktu s áronem (schránkou na tóru) na východní straně zachovaně, kde byla pod jeho mladšími konstrukčními prvky zjištěna výplň objektu vzniklého zřejmě v průběhu funkce synagogy a zkoumaná v malém rozsahu pouze tunelovitě pod áronem.

V největším rozsahu výzkum probíhal v tzv. jižním přístavku. V jeho západní části byla hloubena šachta pro vzduchotechniku a po celé délce této části synagogy byly realizovány výkopy pro její vedení. V rámci těchto výkopů byla archeologicky prozkoumána až na podlaží východní polovina přístavku, zatímco v západní polovině se stavební i archeologické aktivity zastavily (s výjimkou trasy vedení vzduchotechniky) na odkryté podlaze.

V nevelkém rozsahu výkopy zasáhly západní přístavek, kde se omezily na mělkou partii pod stávající podlahou. Plošné snížení úrovně bylo realizováno i v přístavku severním, kde byla prozkoumána horní část dochovaného historického zvrstveného terénu a v několika rýhách dokumentována i spodní část stratigrafie, která zůstala zachována pod nově položenou podlahou. V přístavku východním byl realizován výkop, jehož sledování a dokumentování umožnila zaznamenat neporušený vývoj zdejší stratigrafie.

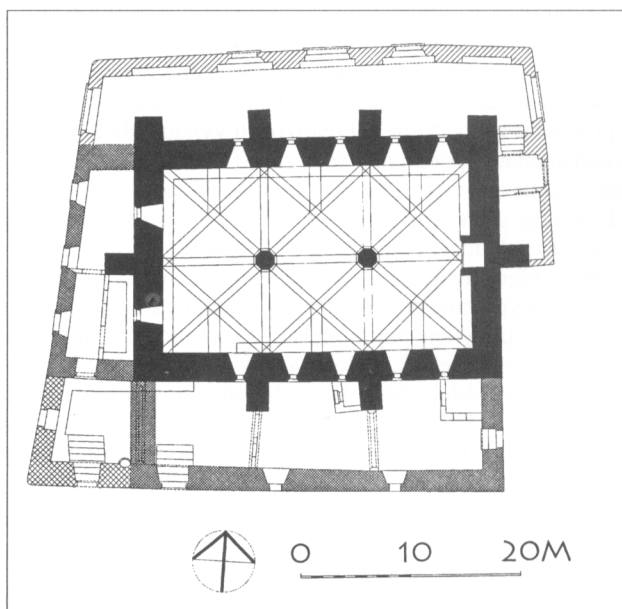
Uvedené archeologické aktivity měly logicky dva základní cíle – vyslovit se k otázce vývoje raně gotické stavby a k vývoji zdejšího osídlení před zbudováním synagogy. Součástí druhého úkolů bylo i sledování etnicity zdejšího osídlení.

Staronová synagoga představuje nejstarší dochovanou synagogu na našem území a je jednou z nejlépe dochovaných raně gotických staveb nejen v Praze, ale i v celé naší republice. Absolutní datování se pohybuje pokročilejší 2. polovinou 13. století, od kladení vzniku svatyně na přelom 70. a 80. let 13. století (Vlček a kol. 1996, 552) až po zařazení do doby kolem roku 1290 (Líbal–Muk 1996, 108). Za jádro stavby bývá většinou pokládáno dvoulodí uprostřed půdorysu (Vlček a kol. 1996, 552), spíše ojediněle se objevuje názor o možném starším původu jižní části synagogy, vybavené čtyřmi poli hrotité valené klenby, pasy žebry pětiúhelného průřezu (Vilímková 1990, 112–113).

K otázce postupného vývoje synagogy do dnešní podoby přispěl zmíněný výzkum především svojí částí v jižním přístavku. V jeho západní části byla v šachtě pro vzduchotechniku zaznamenána zeď, probíhající ve směru sever–jih a směřující na jihozápadní nároží jádra stavby. Šachta byla situována tak, že z tohoto zdiva nebyl zachycen žádný z úseků, který by tvořil nebo by se vázal na jakékoliv nároží. Vzhledem k blízkosti šachty k uvedenému jihozápadnímu nároží synagogy byla na závěr výkopu provedena drobná

tunelovitá sonda k tomuto nároží. Ta nezjistila vztah k nároží, ale návaznost na základ jižní zdi západního přístavku. Odhalený kontakt těchto dvou zdí, byť zaznamenaný v nevelkém rozsahu, vypovídal o jejich vzájemném provázání a tedy o současném vzniku, přičemž vnitřní líc jižní zdi západního přístavku byla jednoznačně přizděna k jihozápadnímu nároží jádra synagogy na spáru. Zatímco jižní zeď západního přístavku zůstala zachována, jeho zeď severní, přizděná k severozápadnímu nároží raně gotické stavby, byla dodatečně (zřejmě při stavbě přístavku severního) odstraněna a zachovala se pouze pod podlahou této části synagogy. Z dalších konstrukčních prvků jádra synagogy byly v severním přístavku zjištěny základy menších opěráků u severozápadního a severovýchodního nároží. Uvedené základy opěráků lícovaly se západní a východní stěnou jádra synagogy a směřovaly k severu.

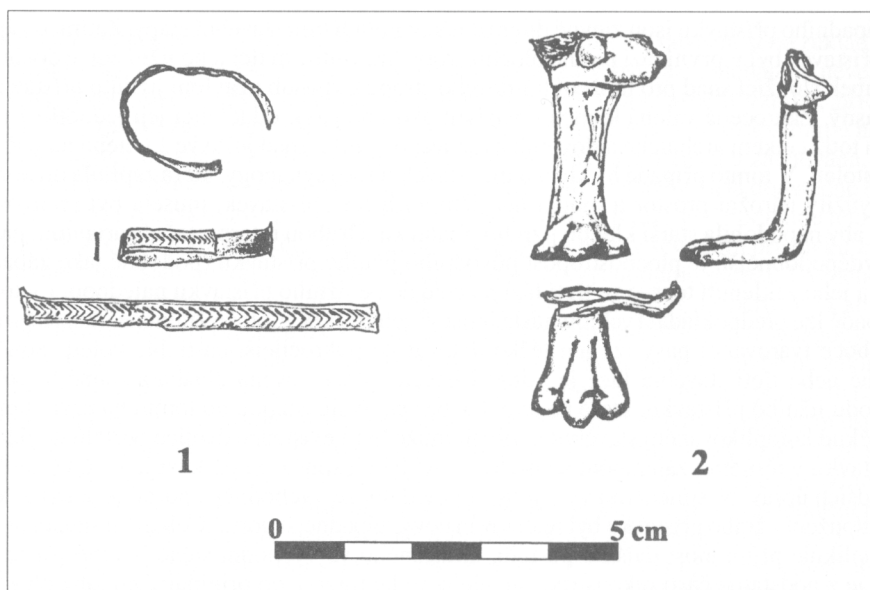
Na základě těchto poznatků lze se zamyslet nad vývojem dnešního stavu synagogy (obr. 1). Původnost dvoulodního jádra s logickým opěrákovým systémem ve vazbě na zaklenutí stavby (doplňný patrně pouze základovým nárožním opěním stavby) a s portálem na jižní straně je téměř mimo jakoukoliv pochybnost a odpovídá podobným dvoulodním uspořádáním srovnatelně starých středoevropských synagog. Jako velmi blízký příklad lze uvést raně gotickou fází synagogy v Řezně, datovanou do let 1210–1220 (Codreanu-Windauer 2002, 318–319). Její interiér, velmi blízký Staronové synagoze, pouze se zaklenutím na tři sloupy místo pražských dvou, instruktivně zobrazuje rytina Albrechta Altdorfera z r. 1519 (Harck 2002, obr. 10). Dvoulodí sklenuté šesti poli křížové klenby na dva středové sloupy tvoří rovněž jádro synagogy ve Wormsu, dokončené v letech 1174–1175 (Böcher 1991, 3–4). Není vyloučeno, že základové opěření Staronové synagogy u nároží na jižní straně bylo rovněž realizováno a bylo následným vývojem překryto nebo spíše odstraněno. Zřejmě v nepřítliš velkém časovém odstupu byl přistavěn po jižní straně synagogy jižní přístavek, ve své původní podobě zřejmě jen ve stejné délce jako vlastní synagoga. Provázání základů se základy jižní zdi západního přístavku nasvědčuje tomu, že ve stejné stavební fázi byl realizován i relativně úzký, kosodélný západní přístavek, jehož délka odpovídala šířce synagogy. V této druhé stavební fázi tak zůstal mezi jižním a západním přístavkem nezastavěný nárožní prostor. Jeho začlenění do půdorysu stavby a tím vzájemné spojení jižního



Obr. 1. Půdorys Staronové synagogy. Černě raně gotické jádro, husté mřížkování druhá gotická fáze, řídké mřížkování třetí gotická fáze, šrafování barokní fáze z doby před r. 1732. Kresba S. Matoušová.

a západního přístavku jsou zjevně dílem další, v pořadí třetí stavební etapy. Zatímco západní přístavek byl v první fázi patrně plochostropý (na vnitřním líci jeho jižní zdi je dochován ústupek sloužící snad pro uložení trámového stropu), způsob uzavření jižního přístavku je nejasný. Zahrocená valená klenba i masivní okosené pasy, oddělující její jednotlivá pole, jsou totiž celkem archaické a dovolují uvažovat o vzniku snad ještě ve 13. nebo na počátku 14. století. V tomto případě by klenba třetí stavební fáze synagogy, která zaplnila do té doby nevyužitý nárožní prostor a spojila tak jižní a západní přístavek, musela být realizována tak, aby napodobila starší klenbu jižního přístavku. Druhou interpretační variantou, patrně pravděpodobnější, je plochostropost původního jižního přístavku (podobně jako západního) a jeho zaknutí teprve ve třetí fázi po celé délce jižního přístavku najednou. I v tomto případě lze předpokládat rychlou následnost všech tří fází, protože zmíněné okosené (nebo pětiboce tvarované) pasy lze jen těžko datovat do pokročilejší části 14. století. Součástí druhé nebo třetí stavební fáze je i dnes částečně prezentovaná dlažba a zděné lavice po obvodu jižního přístavku, které na této dlažbě spočívají. Stopou po tomto na první pohled poněkud komplikovaném stavebním vývoji může být i existence dvojice portálů do jižního přístavku v těsném vzájemném sousedství, byť jejich současná podoba je jistě výsledkem mladších úprav. Nastíněnému vývoji by odpovídalo, že východnější portál je starší a že po prodloužení jižního přístavku byl realizován nový, západnější portál. Celkovou situaci ovšem komplikuje přítomnost dalšího portálu, umístěného ve východní stěně jižního přístavku. Ten je z podstatné části rekonstruován, ale nevelké torzo jeho originální podoby obsahuje vrchol hrotitého oblouku a dokládá jeho gotický původ. Spolehlivě gotický je i portál vedoucí z jižního do západního přístavku. Z jeho podoby ovšem nelze usoudit, zda fungoval jako vstup z exteriéru do interiérové partie stavby nebo zda byl spojnicí dvou interiérových částí synagogy. Severní přístavek je spolehlivě výsledkem stavebních úprav z let před rokem 1732, možná s využitím starších, blíže neurčených stavebních prvků (Vlček 1996, 552). Tehdy zřejmě vznikla i částečná zástavba na východní straně. Aditivní připojování leckdy poměrně nesourodých přístavků k jádru synagogy je ve středoevropském prostředí běžné a bylo zaznamenáno např. ve Vídni (Mitchell 2002, 203), v Řezně (Codreanu-Windauer 2002, 318), ve Speyeru (Porsche 2002, obr. 3) i ve Wormsu (Böcher 1991, obr. na s. 16).

Archeologický výzkum v interiéru Staronové synagogy zaznamenal pod dnešními podlahami všech částí stavby vesměs nálezyvý horizont starší než výstavba raně gotické svatyně. Tento horizont byl tvořen nevysokými vrstvami a většinou mělce zahloubenými objekty. V dvoulodním jádru synagogy se jednalo o několik spodních částí jam, zahloubených do jílovitých písků geologického podloží. V jižním přístavku mezi objekty dominovala více než 5 m dlouhá řada kúlových jam, která spolu se žlabem, probíhajícím zhruba ve stejném směru ve vzdálenosti cca 2 m, by mohla nasvědčovat přítomnosti rozměrnější dřevěné stavby, orientované shodně jako pozdější kamenná synagoga. Pod podlahou severního přístavku bylo zaznamenáno nevysoké zvrstvení historického nadloží, tvořené většinou vodorovnými vrstvami o mocnosti převážně mezi 3–6 cm a narušené velkým počtem kúlových jamek po zaražených kolících o průměru kolem 5 cm. Na všech zkoumaných plochách byly nalezeny rozsáhlé, v severním přístavku téměř souvislé plochy se stopami ohně, vyskytující se místy ve dvou úrovních, z nichž markantnější byla úroveň na povrchu nebo těsně pod povrchem zkoumaných vrstev. Vzhledem k tomu, že nálezy z tohoto horizontu jsou předběžně datovatelné hluboko do průběhu 12. století s možným přesahem do 11. století, předpokládáme spíše než hiát v osídlení razantní planýrku zdejšího terénu před výstavbou gotické synagogy. Zůstává otázkou, zda s těmito aktivitami nesouvisí i stopy po ohni, nejmarkantněji zastížené v severním přístavku. Podobný charakter měl i povrch staršího horizontu pod synagogou ve Speyeru. Ten je interpretován sice jako pravděpodobné pozůstatky řemeslné výroby, ale jednoznačně určitelné nálezy v tomto směru zatím publikovány nebyly (Porsche 2002, 383). Detailní rozbor a vyhodnocení charakteru staršího osídlení v místech Staronové synagogy není předmětem předloženého příspěvku. Za rozhodně zajímavý objekt lze považovat zbytek rozměrné dřevěné stavby. Jen velmi předběž-



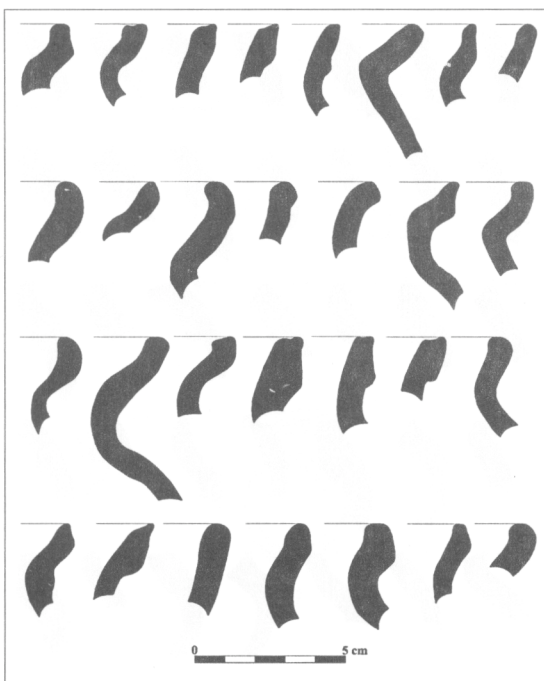
Obr. 2. Nálezy z interiéru jádra synagogy. 1 – prsten, 2 – pravděpodobně nožička chanukového svícnu. Kresba S. Svatošová.

ně a jako jednu z více interpretačních variant lze uvažovat o existenci starší, dřevěné synagogy.

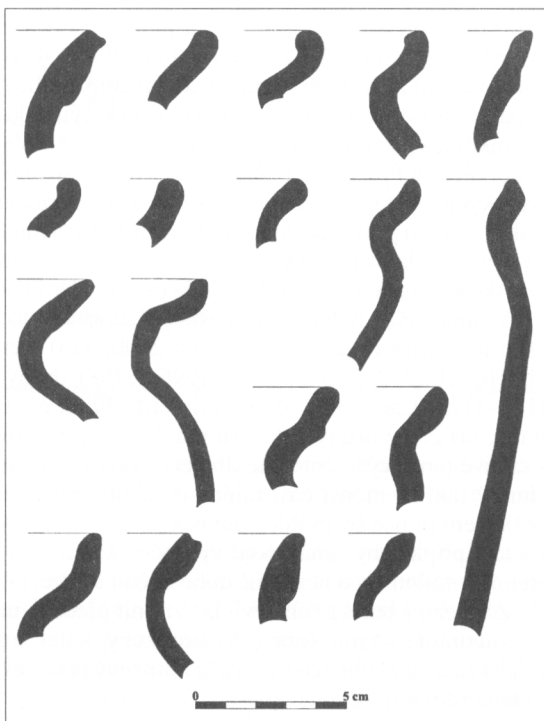
Věnujeme-li pozornost etnické příslušnosti zdejších obyvatel podle nálezů předmětů materiální kultury, je třeba posuzovat zvláště ojedinělou situaci pod áronem ve východní části synagogy. Tam byl zjištěn zásyp rozměrnějšího vkopu, který vznikl v době provozu synagogy. Z tohoto zásypu pochází nevelké množství nálezů včetně několika zlomků vrcholně středověké keramiky, mezi nimiž vyniká patrně páskový prsten z tenkého bronzového plechu, zdobený vseky vytvářejícími vzor rybí kosti (obr. 2:1). Dalším výjimečným předmětem je drobná kovová nožička (výška 30 mm, délka ložné plošky 20 mm) se zbytkem další části, přinýtované do ústupku v horní části nožičky. Ložná ploška nožičky má konkávně se rozšiřující tvar a je opatřena třemi půlkruhovými zakončeními. Na horním povrchu je dělení nožky zvyrazněno dvěma rytými liniemi, které vzájemně oddělují tři stylizované prsty (obr. 2:2). Nožička, navazující část i samotný nýtek je patrně ze stříbra, které má většinu viditelného povrchu začernalou, jen na rubové straně horní části se projevuje odpovídajícím stříbrným zabarvením. Většina povrchu nožičky je kryta masivním zlacením, které je výrazněji otřeno jen na spodní ploše ložné části nožičky. Vzhledem k použitému materiálu patřila nožička jistě k honosnému předmětu patrně liturgické funkce. V úvahu přichází nejpravděpodobněji lavicový chanukový svícen (za určení předmětu děkuji Mgr. Jaroslavu Kuntošovi z Židovského muzea v Praze). Tvar, zpracování a výzdoba nožky neposkytují jednoznačně chronologicky použitelné znaky, jednoduchá forma předmětu i nálezevé okolnosti hovoří o nejpozději gotickém původu nálezu.

Zabýváme-li se nálezy z horizontu staršího než stavba raně gotické synagogy, zjišťujeme, že se tyto prakticky neodlišují od nálezů z jiných míst pražské sídelní aglomerace. Zastavíme-li se u nejběžnějšího typu nálezů, tedy zlomků keramiky, pak můžeme jako příklad porovnat nálezy z jedné z nejstarších vrstev sledovaného horizontu v severním přístavku (sáček 90 a 91 – obr. 3 a 4) s nálezy z vrstvy patřící k nejmladším (sáček 27 – obr. 5). U starších nálezů můžeme konstatovat přítomnost doznívajících typů okrajů kalichovitých a staršího horizontu keramiky se zduřelými okraji. Mezi keramickým materiálem se

**Obr. 3.** Okraje keramiky ze starších poloh sídlištního horizontu předcházejícího stavbu synagogy (sáček 90). Kresba S. Svatošová.

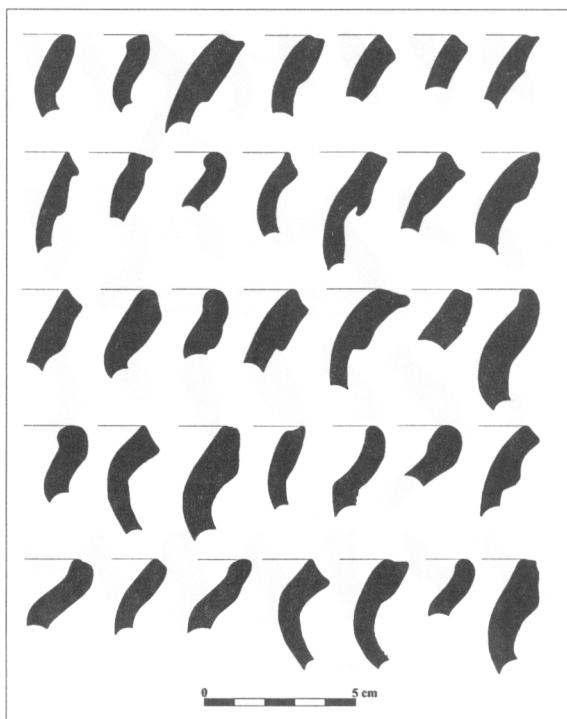


**Obr. 4.** Okraje keramiky ze starších poloh sídlištního horizontu předcházejícího stavbu synagogy (sáček 91). Kresba S. Svatošová.





Obr. 5. Okraje keramiky z mladší partie sídlištního horizontu předcházejícího stavbu synagogy (sáček 27). Kresba S. Svatošová.

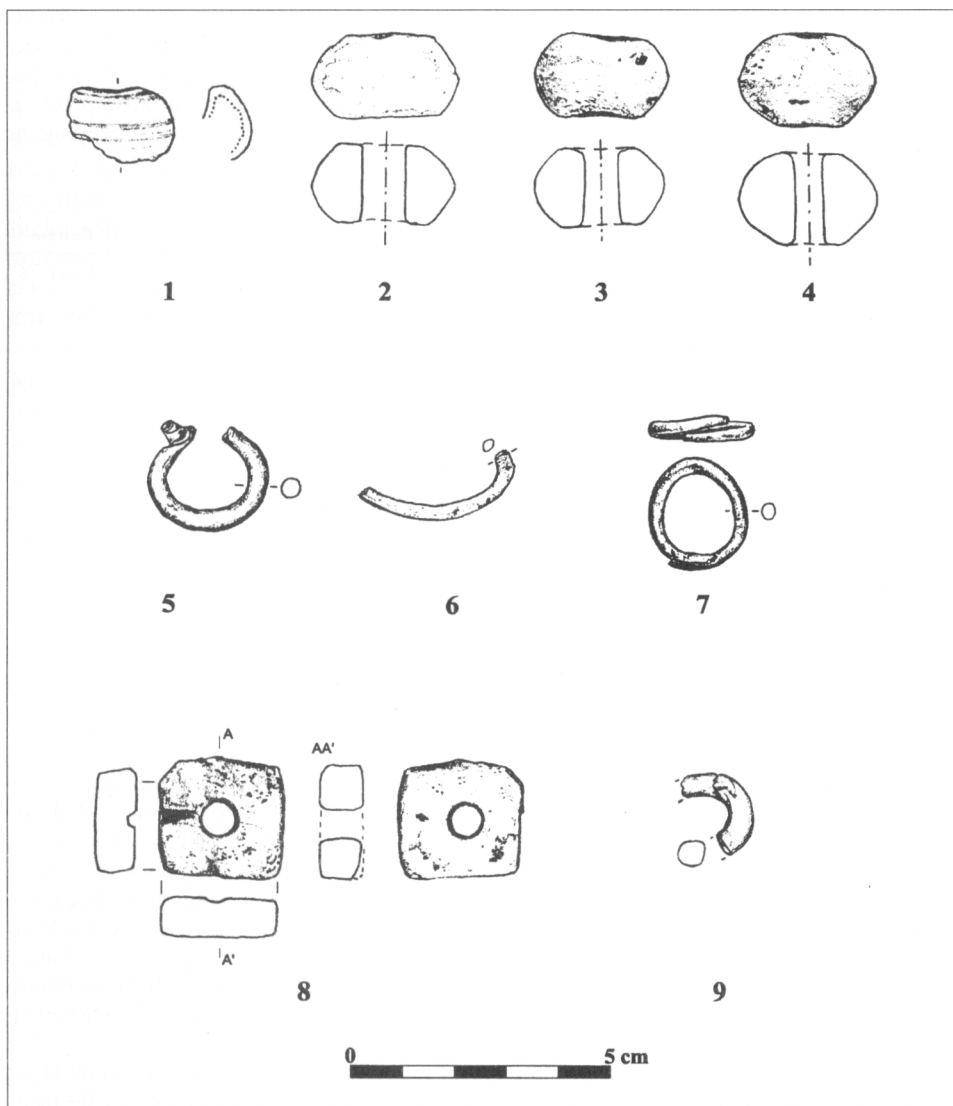


vyskytuje i miska s polevou, která je krom jiných úvah rovněž kladena do souvislosti se sklářskou výrobou (Čiháková–Hrdlička 1990, 414). V mladší části horizontu se zvyšuje počet variant zduřelých okrajů a doznívání kalichovité profilace mizí, v obou případech je nápadná absence tvarů se vzhůru vytaženým okrajem. Čtyřmi exempláři se projevují i dvojkónické keramické přesleny (obr. 6:1–4). Veškerá keramika je tvarově i použitým materiálem v Praze zcela běžná a ve svém časovém horizontu byla zastiženou na celé řadě pražských výzkumů. Zmíněným časovým horizontem předběžně rozumíme průběh 12. století a velmi pravděpodobně i přesněji zatím neurčitelnou část 2. poloviny 11. století s tím, že přesnější datování bude možné po revizi dosavadního chronologického pohledu na vývoj pražské sekvence raně středověké keramiky (Hrdlička 1997, 653, Dragoun 1998, 119–120).

Výjimečných nálezů nepřinesl výzkum z tohoto horizontu mnoho. Patří mezi ně především dva stříbrné denáry (Dragoun 2000, 375). První je ražbou Břetislava II. z let 1092–1100 (Cach 1972, č. 390, Šmerda 1996, č. 168), druhý pak náleží vládě Vladislava I. v období 1120–1125 (Cach 1972, č. 552, Šmerda 1996, č. 201). Obě mince jsou ve velmi dobrém stavu, při čemž druhý z denárů má dokonce zachován ražební lesk. První z nich pochází z kúlové jámy výše zmíněné dřevěné stavby a je zhruba ve čtvrtině svého průměru úplně ohnutý tak, že menší část mince je jakoby přeložena a téměř se dotýká větší části. Toto poškození mince by mohlo souviset přímo s umístováním dřevěného kúlu v uvedené jámě a v tom případě by denár mohl vyznačovat terminus post quem pro vznik této stavby, samozřejmě s vědomím o neznámé době oběhu mince. (Za určení mincí děkuji M. Müllerovi.)

Z nálezů z barevných kovů lze zmínit především esovitou záušnici s průměrem 23 mm a silou drátu 3–4 mm (obr. 6:5), bronzový drátek o síle 2 mm, pocházející pravděpodobně z další záušnice (obr. 6:6) a rovněž bronzový prstýnek z drátu o síle 2–3 mm s překrývajícími se konci (obr. 6:7).

Z kamenných předmětů lze upozornit na nevelký opukový kámen s otvorem uprostřed (obr. 6:8). Nálevkovité prožlabení na jeho jedné straně nasvědčuje funkci kadlubu, s tím je



Obr. 6. Další nálezy z horizontu předcházejícího stavby synagogy. 1–4 přesleny, 5–6 záušnice, 7 – prsten, 8 – opracovaná opuka, 9 – skleněný kroužek. Kresba S. Svatošová.

ovšem v rozporu otvor v kameni. Snad lze v tomto případě uvažovat o druhotné úpravě kadluby pro jinou, blíže těžko specifikovatelnou funkci. V jednom případě byl nalezen zlomek skleněného kroužku (obr. 6:9).

Rovněž všechny tyto charakterizované nálezy z vrstev spolehlivě starších než stavba raně gotické synagogy odpovídají výše uvedenému datování a mají běžné analogie ve stejném chronologickém horizontu pražské sídelní aglomerace. Předměty, které by dovolovaly uvažovat o odlišné etnicitě zdejších obyvatel v prezentovaném souboru postrádáme.

Při pokusu o odpověď na otázku, zda zaznamenané starší osídlení v jádru pozdějšího Židovského Města bylo již rovněž židovské, tak nalezené doklady materiální kultury nepřinesly jasnou odpověď, či spíše svou naprostou komparabilitou s ostatními částmi podhradí nasvědčovaly křesťanskému charakteru osídlení. Odlišný pohled na tuto problematiku při-

náší vyhodnocení nalezených zvířecích kostí. Již předběžné údaje totiž nasvědčovaly tomu, že podíl kostí vepře v hodnoceném souboru je enormně nízký (Dragoun 2000, 376). V roce 2002 byl dokončen rozbor osteologického materiálu (Petříčková 2002). Jeho výsledky spolehlivě potvrdily dřívejší hodnocení. Pro osteologické posouzení byly nalezené kosti předběžně rozčleněny do sedmi skupin, v rámci kterých byl hodnocen. Výsledek prezentujeme v sumarizované tabulce.

	11. stol.	11.–12. stol.	12. stol.	13. stol.	13.–14. stol.	14. stol.	15.–16. stol.	Celkem
	Počet %	Počet %	Počet %	Počet %	Počet %	Počet %	Počet %	Počet %
Tur domácí	44 40,0	147 45,8	165 39,9	44 44,0	3 37,5	8 33,1	1 50,0	412 42,1
Ovce/ koza	61 55,5	152 47,4	212 51,2	51 51,0	5 62,5	10 41,8	1 50,0	492 50,3
Prase domácí	1 0,9	8 2,5	6 1,5	1 1,0				16 1,6
Kůň domácí	2 1,8	1 0,3	3 0,7	2 2,0		1 4,2		9 0,9
Kur domácí	2 1,8	9 2,8	23 5,5	1 1,0		3 12,5		38 3,9
Husa domácí		3 0,9	2 0,5	1 1,0		1 4,2		7 0,7
Pes domácí			2 0,5					2 0,2
Kočka domácí						1 4,2		1 0,1
Srnc obecný		1 0,3	1 0,2					2 0,2
Celkem určitelné	110 100,0	321 100,0	414 100,0	100 100,0	8 100,0	24 100,0	2 100,0	979 100,0
Pták neurčitelný	1	1	1					3
Neurčitel. zlomky	25	49	131	38	1	7		251
Celkem	136	371	546	138	9	31	2	1233

Výsledek je podle mého názoru pozoruhodný v tom, jak výskyt kostí různých zvířat v jednotlivých chronologických úsecích navzájem procentuálně odpovídá bez ohledu na absolutní počty určených kostí. Ve všech časových etapách dominuje ovce/koza, jen v nevelkém odstupu sledována hovězím dobyt看em. Z ostatních druhů je poněkud více zastoupen kur domácí, a zbytek rozpoznávaných zvířat (prase, kůň, husa, pes, srnec a kočka) je zastoupen zcela minimálně. Jednoznačně nejnápadnějším jevem je nepatrný výskyt kostí vepře. Procentuálně přítomnost těchto kostí kolísá od 0,9 do 2,5 % (a to pomůžeme skutečnost, že ve vrcholném středověku a počátku novověku, z něhož ovšem pochází minimum nálezů kostí, nejsou kosti vepře přítomny vůbec). V celkovém počtu veškerých určitelných jedinců dospíváme k číslu 16 zlomků z 979 kostí, tedy 1,63 %.

Pokusíme-li se srovnat tato čísla s některými publikovanými osteologickými rozborů, pak nepatrný počet kostí vepře jasně vynikne. V pražském prostoru známe údaje z Prahy 4-Michle, kde v období 8.–10. století tvoří podíl kostí vepře 13,5 % (Petříčková 2000b, 274). Z nálezů na Kobyliském náměstí v Praze 8, pocházejících z 12. a 1. poloviny 13. století, dosahoval 30 % (Beneš 1981, 189). Jímka na Jungmannově náměstí, zaplněná v průběhu 2. poloviny 15. století, obsahovala 40 % kostí vepře (Richterová 1986, 232). Podobná čísla udávají i rozborů z odlišných prostředí. Kromě bez numerických údajů zmíněné jednoznačné dominance kostí vepře na slovanských hradištích (Petříčková 2000a, 486) známe např. údaje z hradu Krašova (pro 13. století 32,86 %, pro 15. století 10,34 % a pro období po roce 1560 10,84 %) a Tetína, kde pro období 1250–1320 bylo zjištěno 28,7 % kostí vepře (Peške 1994, 284 a 286). Z moravského hradního prostředí můžeme uvést údaje z Lelekovic, kde podíl kostí vepře ve 2. polovině 14. století činil 32 % (Páral–Riedlová–Unger 1994, 203). Vesnické prostředí zastupují Konůvky, kde se zcela přesně na 27,1 % shoduje podíl kostí vepře z prostředí samotné vesnice i její tvrze v období od poloviny 13. století do roku 1430 (Páral–Měchurová–Riedlová 1995, 418). Na zkoumané usedlosti v Karlštejně činil podíl kostí vepře v 1. polovině 15. století 15,2 % (Petříčková 1998, 417).

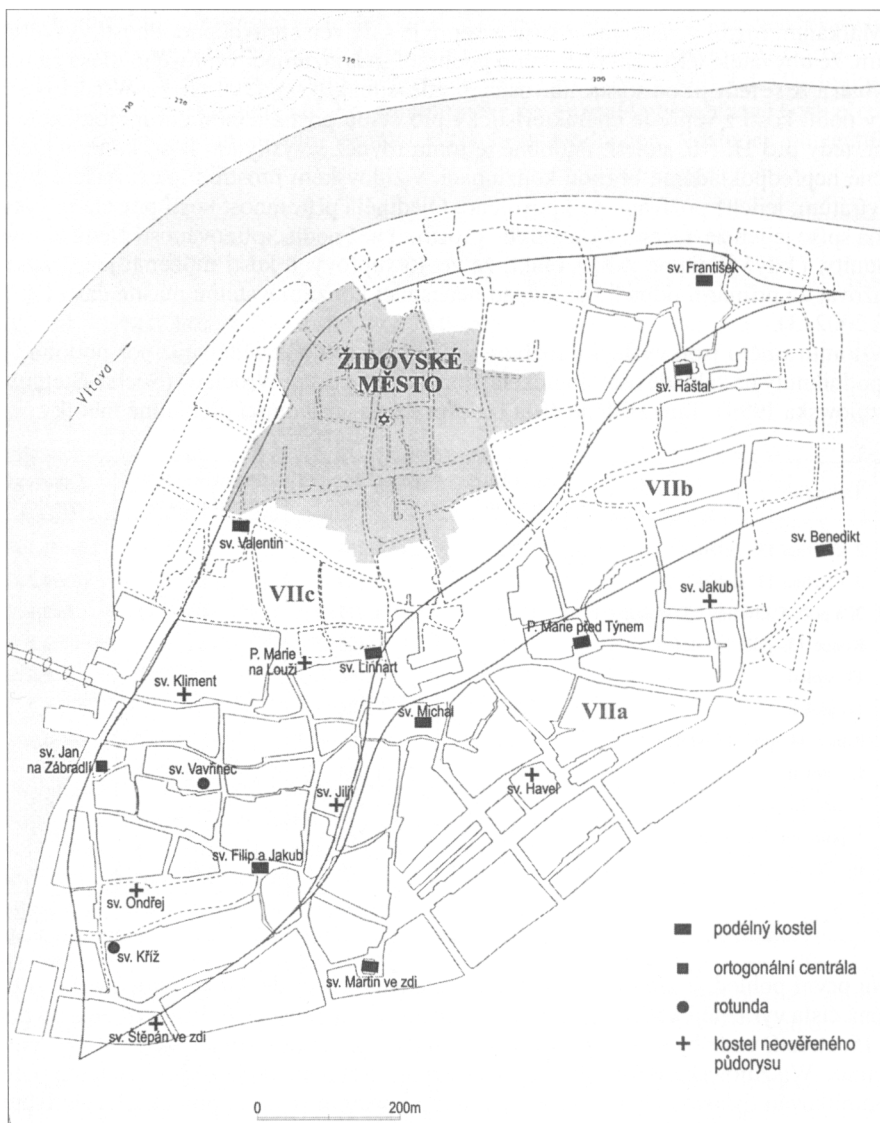
Markantní rozdíl v zastoupení kostí z vepře je s největší pravděpodobností vysvětlitelný tím, že obyvatelé této části pražského podhradí se konzumaci vepřového masa záměrně vyhýbali a že se tedy již od nejstaršího osídlení zde jednalo o obyvatelstvo židovské. Enormně nízký podíl kostí z vepře je charakteristický pro celou postižitelnou chronologickou sekvenci, tedy pro 11.–16. století. Podobně je tomu rovněž s výskytem kostí koně, u kterého obecně nepředpokládáme běžnou konzumaci, v židovském prostředí patří ovšem rovněž ke zvířatům, jejichž požívání není povoleno. Ojedinelá přítomnost kostí prasete je vysvětlitelná spíše jejich zavlečením z okolního prostředí než nedisciplinovaností členů židovské komunity, i když je nutné zvážit i fakt, že ze 16 vepřových kostí můžeme jen 2 zlomky považovat za primární odpad, tzn. odpad nenesoucí konzumovatelné masité části (Petříčková 2002, 3).

V tomto směru jsou výsledky rozboru zvířecích kostí přesvědčivější než podobný pokus podniknutý na základě osteologického materiálu v polské Wroclawi (Socha–Stefaniak–Wiszniewska 1999). Tam zjištěná čísla lze převést do následující přehledné tabulky.

Fáze	Datování	Počet kostí prasete	Počet určených kostí	Publikované % kostí prasete	Opravený výpočet %
1	2. čtvrtina 13. století	32	288	11,1	11,1
2	3. čtvrtina 13. století	22	527	4,2	4,2
3	3. a poč. 4. čtvrtiny 13. století	22	717	4,6	3,1
4	Konec 13.–poč. 14. století	9	426	2,1	2,1
5	14. století	5	196	2,6	2,6
6	14. století	6	106	5,7	5,7
7	Konec 14.–poč. 15. století	23	469	7,2	4,9
8	15. století	134	1 863	7,2	7,2
9	Konec 15. století	33	504	6,5	6,5
10	1. polovina 16. století	136	1 299	10,5	10,5
11	19.–20. století	0	14	0	0
	Celkem	422	6 409	6,6	6,6

Na první pohled je zřejmé, že podle prezentovaných výsledků ve wrocławské situaci zjištěná čísla výrazněji kolísají a že se v nich příliš neliší situace před polovinou a po polovině 15. století, v níž by se měl projevit odchod Židů z města v letech 1453–1455 (Socha–Stefaniak–Wiszniewska 1999, tab. 1, s. 143). Při bližším pohledu je zřejmé, že tento pohled je komplikován tiskovou chybou nebo špatným výpočtem ve dvou položkách (viz tabulka 2). V opravených číslech lze spatřovat relativně markantní pokles výskytu kostí prasete mezi 1. a 2. sídlištní fází, dále postupný pokles k minimu ve fázi 4 a poté nepravidelný vzestup do fáze 8, tedy v průběhu 14. a 15. století. Tato čísla již lépe odpovídají výše uvedeným historickým souvislostem, nicméně interpretaci komplikuje další pokles na konci 15. století. Patrně s ohledem na celkově nízký podíl vepřových kostí je proto souvislost s židovskou komunitou, která podle písemných zpráv mohla v této části města sídlit, spíše jen zvažována (Socha–Stefaniak–Wiszniewska 1999, 155). Kolísající procento kostí prasete s tendencí k nízkým hodnotám může souviset i s umístěním parcely v blízkosti hranic židovské části města a ovlivněním bezprostředním sousedstvím (což by ovšem nemělo platit pro dobu po odchodu židovské komunity).

I předběžné vyhodnocení výsledků záchranného archeologického výzkumu v interiéru Staronové synagogy v Praze dovoluje se značnou pravděpodobností závěr, že již od počátků zdejšího osídlení, které spadá snad už do průběhu 11. století, lze na základě minimálního výskytu kostí vepře předpokládat, že tato část pravobřežního podhradí Pražského hradu



Obr. 7. Situace Starého a Židovského Města pražského. Šesticípou hvězdou vyznačena poloha Staronové synagogy. Kresba S. Matoušová.

byla osídlena židovským obyvatelstvem. Tento závěr odpovídá skutečnosti, že v prostoru ještě poněkud širším než je rozsah pozdějšího Židovského Města postrádáme přítomnost románských kostelů (obr. 7). K tomuto osídlení mohl patřit hřbitov v prostoru pozdějšího Nového Města pražského v okolí Vladislavovy ulice, který odpovídá zvyklostem o umístění pohřebiště v určité vzdálenosti od vlastního sídliště.

V souvislosti s dalšími novějšími hypotézami, vztahujícími se ke staršímu horizontu židovského osídlení Prahy, lze ve výše uvedeném osídlení spatřovat druhou vlnu přítomnosti židovského etnika v podhradí Pražského hradu. Ta první, tradičně lokalizovaná do prostoru levobřežního podhradí (Pěkný 2001, 384), mohla pocházet již z 10. století a není vyloučeno, že této skupině obyvatel patřil hřbitov, odkrytý I. Borkovským v Bartolomějské

ulici (Dragoun, 2002). Schéma oddělení osídlení a pohřebiště tokem Vltavy odpovídá úvahám o podobném přístupu u nejstaršího horizontu osídlení podhradí Pražského hradu i u křesťanské komunity (Čiháková–Dragoun–Podliska 2000, 138, 141). Není vyloučené, že zmíněná první židovská vlna osídlení patřila spíše k sefardsko-orientálnímu okruhu, zatímco druhá k aškenázsko-evropskému (Dragoun, 2002, 239). Fakt, že hřbitov staršího židovského osídlení byl překryt železářskými výrobními objekty a posléze byl výrazně narušen stavbou staroměstské fortifikace ve 30. letech 13. století, nasvědčuje tomu, že se jednalo tou dobou již o zapomenuté pohřebiště a že mezi oběma vlnami židovského osídlení byl přesněji neurčitelný hiát, který toto zapomenutí způsobil.

## Literatura

- BENEŠ, J., 1981: Zvířecí kosti z kulturních jam v Praze-Kobylisích. *Archaeologica Pragensia* 2, 189–191.
- BÖCHER, O., 1991: *Die Alte Synagoge in Worms*. München–Berlin.
- CACH, F., 1972: Nejstarší české mince 2. Praha.
- CODREANU-WINDAUER, S., 2002: Stadtviertel oder Ghetto? Das mittelalterliche Judenviertel in Regensburg. In: *Centre – Region – Periphery. Medieval Europe Basel 2002*, Vol. 2, 316–321.
- ČIHÁKOVÁ, J.–DRAGOUN, ZD.–PODLISKA, J., 2000: Pražská sídelní aglomerace v 10. a 11. století. In: POLANSKÝ, L.–SLÁMA, J.–TŘEŠTÍK, D. (edd.): *Přemyslovský stát kolem roku 1000. Na paměť knížete Boleslava II. († 7. února 999)*. Praha, 127–146.
- ČIHÁKOVÁ, J.–HRDLIČKA, L., 1990: Technické misky s polevou v pražské keramice 12.–13. století. *Archaeologia historica* 15, 411–417.
- DRAGOUN, ZD., 1998: Nálezy ze záchranného výzkumu na parcele domu čp. 973/I na Národní třídě na Starém Městě pražském. *Archaeologica Pragensia* 14, 105–121.
- DRAGOUN, ZD., 2000: Praha 1-Josefov, Staronová synagoga. In: DRAGOUN, ZD. a kol.: *Archeologický výzkum v Praze v letech 1997–1998, Pražský sborník historický* 31, 375–376.
- DRAGOUN, ZD., 2002: K otázce tzv. pohřebiště cizích kupců v Bartolomějské ulici na Starém Městě pražském. In: *Civitas et villa. Miasto i wieś w średniowiecznej Europie środkowej*. Wrocław–Praha, 235–240.
- HARCK, O., 2002: *Die mittelalterliche Synagoge in Marburg*.
- HRDLIČKA, L., 1997: K výpovědi stratigrafického vývoje Pražského hradu. *Archeologické rozhledy* 49, 649–662.
- LÍBAL, D.–MUK, J., 1996: *Staré Město pražské*. Praha.
- MITCHELL, P., 2002: Vienna's lost castle – Topography and lordship in the early city. In: *Centre – Region – Periphery. Medieval Europe Basel 2002*, Vol. 2, 200–205.
- PÁRAL V.–MĚCHUROVÁ, Z.–RIEDLOVÁ, M., 1995: Zvířecí kosti ze zaniklé středověké vsi Konůvky (okr. Vyškov). *Archaeologia historica* 20, 417–425.
- PÁRAL, V.–RIEDLOVÁ, M.–UNGER, J., 1994: Zvířecí kosti z hradu Lelekovice (okr. Brno-venkov). *Archaeologia historica* 19, 199–205.
- PĚKNÝ, T., 2001: *Historie Židů v Čechách a na Moravě*. Praha.
- PEŠKE, L., 1994: Srovnání osteologických nálezů ze středověkých hradů Krašova a Tetína. *Castellologica bohemia* 4, 283–298.
- PETŘIČKOVÁ, J., 1998: Osteologické nálezy z Karlštejna, okr. Beroun. *Archeologie ve středních Čechách* 2, 415–424.
- PETŘIČKOVÁ, J., 2000a: Domácí a lovná zvířata v době hradištní. *Stav poznání. Archeologie ve středních Čechách* 4, 485–488.
- PETŘIČKOVÁ, J., 2000b: Osteologické nálezy z raně středověkých objektů z Prahy-Michle. *Archeologie ve středních Čechách* 4, 273–274.
- PETŘIČKOVÁ, J., 2002: Předběžná zpráva o rozboru osteologického materiálu z výzkumu Staronové synagogy v roce 1998 (nepubl.).
- PORSCHÉ, M., 2002: *Die mittelalterliche Synagoge zu Speyer*. In: *Centre – Region – Periphery. Medieval Europe Basel 2002*, Vol. 2, 379–384.
- RICHTEROVÁ, J., 1986: Nálezový soubor z vyzděné jímky na Jungmannově nám. v Praze 1. *Archaeologica Pragensia* 7, 205–235.
- SÓCHA, P.–STEFANIAK, K.–WISZNIOWSKA, T., 1999: Szczątki kostne zwierząt. Uwagi o konsumpcji mięsa. In: *Wratislavia antiqua 1*, BUŠKO, C.–PIEKALSKI, J. (edd.): *Ze studiów nad życiem codziennym w średniowiecznym mieście, Parcele przy ulicy Więziennej 10–11 we Wrocławiu*, 142–155.
- ŠMERDA, J., 1996: *Denáry české a moravské*. Praha.
- VILÍMKOVÁ, M., 1990: *Židovské Město pražské*. Praha.
- VLČEK, P. A KOL: 1996: *Umělecké památky Prahy-Staré Město a Josefov*. Praha.

## Die Rettungsforschung in der Altneuen Synagoge in Prag

Am Ende des Jahres 1998 verlief im Zusammenhang mit ihrer Rekonstruktion die archäologische Rettungsforschung in der Altneuen Synagoge in Josefov in der ehemaligen Judenstadt (tsch.: Židovské Město) in Prag. Die Forschung ermöglichte die Entwicklung des Baus näher kennenzulernen, wobei der Kern ein sehr gut erhaltenes frühgotisches Zweischiff aus der 2. Hälfte des 13. Jhs ist. In der weiteren Bauphase wurde wahrscheinlich auch der südliche und der westliche Zubau angegliedert. Die letzte gotische Bauetappe stellt das Verbinden beider Zubauten und das Einwölben des südlichen von denen dar. Der letzte, nördliche Anbau entstand während der Bauaktivitäten im Barock vor dem Jahr 1732. Von den nicht zahlreichen Funden aus der Zeit, als die Synagoge ihre Funktion erfüllte, ist das silberne vergoldete Bein beachtenswert, das wahrscheinlich von einem Chanukkaleuchter stammt. Die genaue Datierung dieses Gegenstands ist nicht möglich, von der einfachen Form und von den Fundzusammenhängen schliesst man auf seine gotische Herkunft.

Die Forschung stellte an allen untersuchten Stellen einen Siedlungshorizont fest, das älter als das Synagogegebäude ist. Vorläufig kann man die Entstehung dieses Horizonts in den Verlauf des 12. und zum Ende des 11. Jhs legen. Die Zusammensetzung und auch der Charakter der Funde entsprechen der Situation, die aus anderen Teilen der Prager Vorburgagglomeration bekannt ist. Für die Lösung der Frage von der ethnischen Zugehörigkeit der hiesigen Bewohner kann man sie nicht ausnutzen. Die Zusammensetzung der gefundenen tierischen Knochen gibt jedoch ein ganz unterschiedliches Zeugnis. In allen erforschten Schichten ist das minimale Vorkommen von Schweineknochen 0,9–2,5 % mit dem Gesamtdurchschnitt von 1,63 % auffallend. Diese Zahlen stehen mit den Funden im Gegensatz, in den im vergleichbaren Milieu und in der vergleichbaren Zeit der Anteil von Schweineknochen am öftesten 25–32 % ist. Diese Tatsache hängt fast sicher mit dem rituellen Verbot zusammen, das Schweinefleisch zu essen und erlaubt ziemlich verlässlich vorauszusetzen, dass in diesem Teil Prags bereits seit dem Anfang der hiesigen Besiedlung die jüdische Bevölkerung lebte.

### Abbildungen:

1. Altneue Synagoge, Grundriss. Schwarz – der frühgotische Kern, dicht kariert – die zweite gotische Phase, grob kariert – die dritte gotische Phase, schraffiert – barocke Phase aus der Zeit vor dem J. 1732. Zeichnung S. Matoušová.
2. Funde aus dem Interieur des Synagokekerns. 1 – Ring, 2 – wahrscheinlich Bein des Chanukkaleuchters. Zeichnung S. Svatošová.
3. Ränder der Keramik aus den älteren Lagen des Siedlungshorizontes aus der Zeit vor dem Aufbau der Synagoge. Zeichnung S. Svatošová.
4. Ränder der Keramik aus den älteren Lagen des Siedlungshorizontes aus der Zeit vor dem Aufbau der Synagoge. Zeichnung S. Svatošová.
5. Ränder der Keramik aus der jüngeren Partie des Siedlungshorizontes aus der Zeit vor dem Aufbau der Synagoge. Zeichnung S. Svatošová.
6. Weitere Funde aus dem Horizont aus der Zeit vor dem Aufbau der Synagoge. 1–4 – Spinnwirtel, 5–6 – S-förmige Schläferinge, 7 – Ring, 8 – bearbeiteter Kieselmergel, 9 – Glasring. Zeichnung S. Svatošová.
7. Prager Altstadt und Prager Judenstadt, Situation. Der sechszackige Stern bezeichnet die Lage der Altneuen Synagoge. Zeichnung S. Matoušová.