

Havrda, Jan; Tryml, Michal

Neznámé raně středověké opevnění jižní části pražské Malé Strany

Archaeologia historica. 2006, vol. 31, iss. [1], pp. 109-118

ISBN 80-7275-061-5

ISSN 0231-5823

Stable URL (handle): <https://hdl.handle.net/11222.digilib/140659>

Access Date: 16. 02. 2024

Version: 20220831

Terms of use: Digital Library of the Faculty of Arts, Masaryk University provides access to digitized documents strictly for personal use, unless otherwise specified.

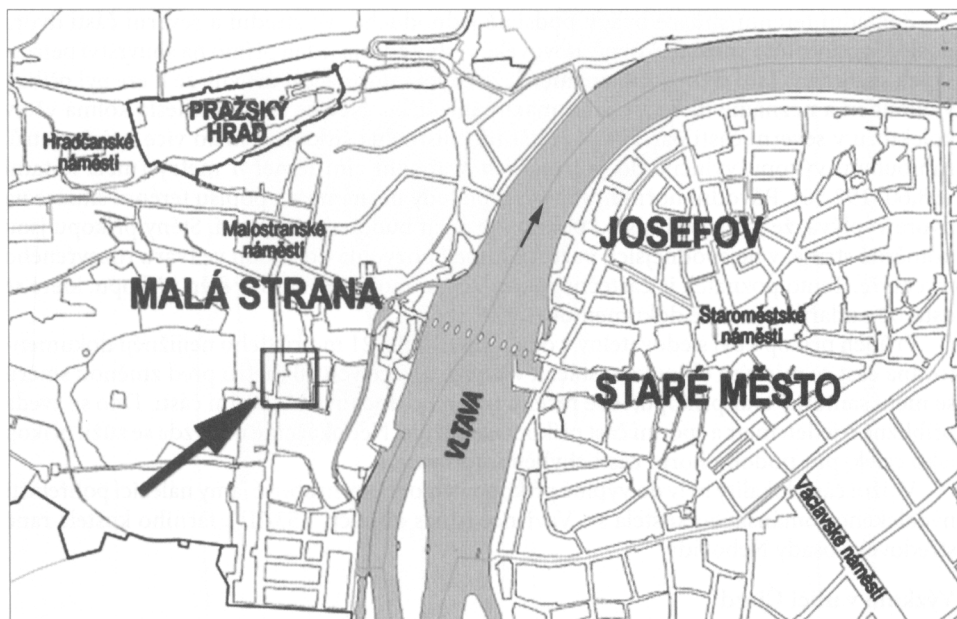
Neznámé raně středověké opevnění jižní části pražské Malé Strany

JAN HAVRDA – MICHAL TRYML

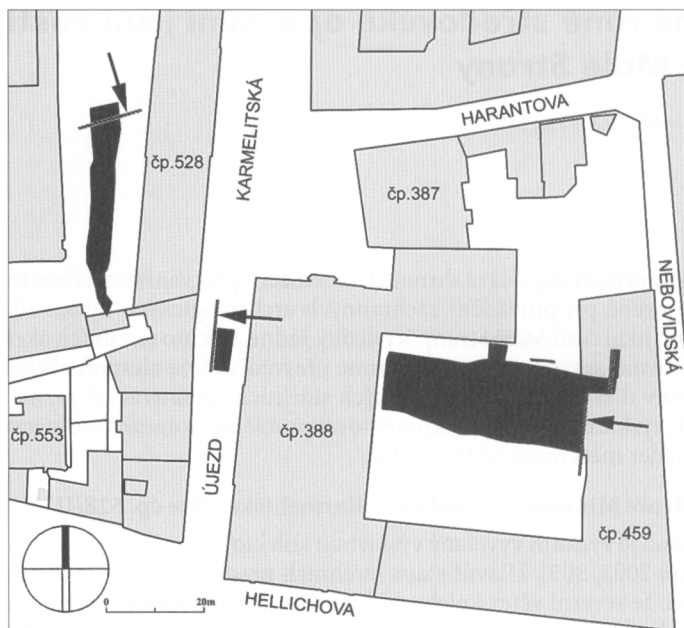
Předkládaný příspěvek podává shrnující informaci o překvapivém nálezů raně středověké fortifikace objevené při provádění záchranných archeologických výzkumů v posledních letech na území jižní části Malé Strany. Výsledky žádné z těchto terénních akcí NPÚ v hl. m. Praze nejsou dosud zpracovány, i přesto jsme přesvědčeni, že alespoň základní informace o nich by měla v diskusi o raně středověkých sídelních aglomeracích zaznít. Současně lze na všech třech výzkumech dobře dokumentovat problémy a omezení se kterými se výzkum historických jader měst musí často potýkat.

Výzkum na dvoře Ministerstva školství – Karmelitská ulice čp. 528/III

Nejstarší akcí je výzkum vyvolaný výstavbou kolektoru na nádvoří budovy Ministerstva školství (Tryml 2003, 305). Hlavní etapa terénních prací na parcele proběhla v květnu až září 1999 s tím, že severní větev kolektoru byla dokopávána ještě počátkem roku 2000. Výzkum byl hned od začátku výrazně limitován dvěma skutečnostmi: za 1. průběhem trasy kolektoru a rozměrem jeho tělesa a za 2. výrazným rozdílem mezi očekávanou a zjištěnou terénní situací. Projekt výzkumu včetně času, financí a personálního zajištění byl postaven na informacích získaných interpolací starších výzkumů v okolí a v zjišťovací sondě. Nečekaný objev příkopu situaci zkomplikoval. Investorem byl navíc ústřední orgán státní správy, jehož vedoucí pracovníci byli velmi vstřícní, leč už z podstaty věci neflexibilní. Tato skutečnost způsobila, že příkop nebyl prokopán celý, a to ani část, která byla později zničena výkopem kolektoru. Pro výsledky výzkumu byla ale závažnější první zmíněná skutečnost. Více než 26 m



Obr. 1. Historické jádro Prahy. V jižní části Malé Strany čtverečkem s šipkou vyznačena plocha, na které byly realizovány referované výzkumy.



Obr. 2. Výzez z katastrální mapy Malé Strany. Černé – raně středověký příkop, šedé – dochovaná torza dřevoliněné hradby. Situování fezů orientovaných přibližně kolmo k průběhu fortifikace vyznačeno přerušovanou čarou a šipkou.

dlouhý výkop pro těleso kolektoru byl široký 3 m a měl zhruba stejnou hloubku, což bylo podstatně méně než činila hloubka příkopu i jeho šířka v horních partiích. Podivuhodnou shodou okolností se průběh obou výkopů v podstatě překrýval. Protože plocha výzkumu byla striktně daná plochou kolektoru, zachytili jsme hranu příkopu až poté, kdy se výkopy dostaly do určité hloubky.

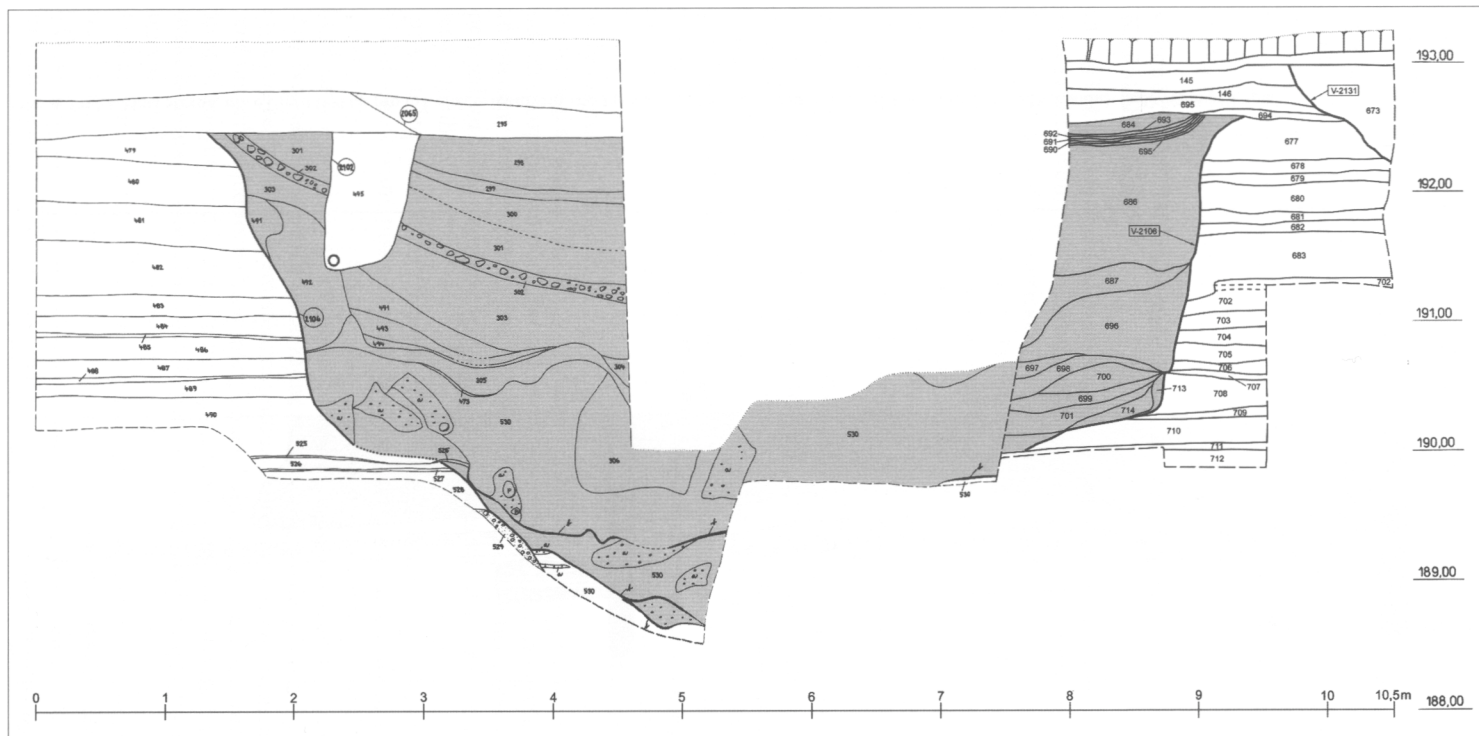
Základní terénní situace byla v podstatě jednoduchá. Ve střední a severní části dvora došlo k razantnímu snížení úrovně, novověké vrstvy zde nasedají přímo na souvrství petřínských svahovin. Tato skutečnost znamená, že chybí informace o úrovni, ze které byl příkop vyhlouben a neznáme tudíž ani jeho maximální šířku. Nevíce údajů přinesla kolmá větev kolektoru v severní části parcely. Největší zde zjištělná šířka je o málo více než 8 metrů, zahloubení výkopu výlučně do petřínských svahovin činí téměř 4 metry (mezi kótami 188,60–192,50). Původní horní hranu příkopu tedy neznáme a z popisu terénní situace na dvoře vyplývá, že jsme pesimisté i pokud jde o její budoucí zachycení. Stěny příkopu jsou poměrně strmé, v nejspodnějších partiích klesají pozvolna do středu ve tvaru rozevřeného trychtýře. Tento poznatek je částečně relativizován možnými sesuvy stěn příkopu, které se ostatně podařilo i místně dokumentovat.

Průběh příkopu byl sledovatelný v délce přesahující 21 metrů. Jeho nejjižnější dokumentovaná část se mírným obloukem stáčí k východu. Necelých 10 metrů před změnou směru se mění samotný tvar příkopu, lépe řečeno tvar jeho dochované spodní části. Dno se zvedá přibližně o jeden metr a spodní část příkopu se zužuje. Nedokážeme určit zda se zúžil příkop jako celek, pro podobu horní části chybějí informace.

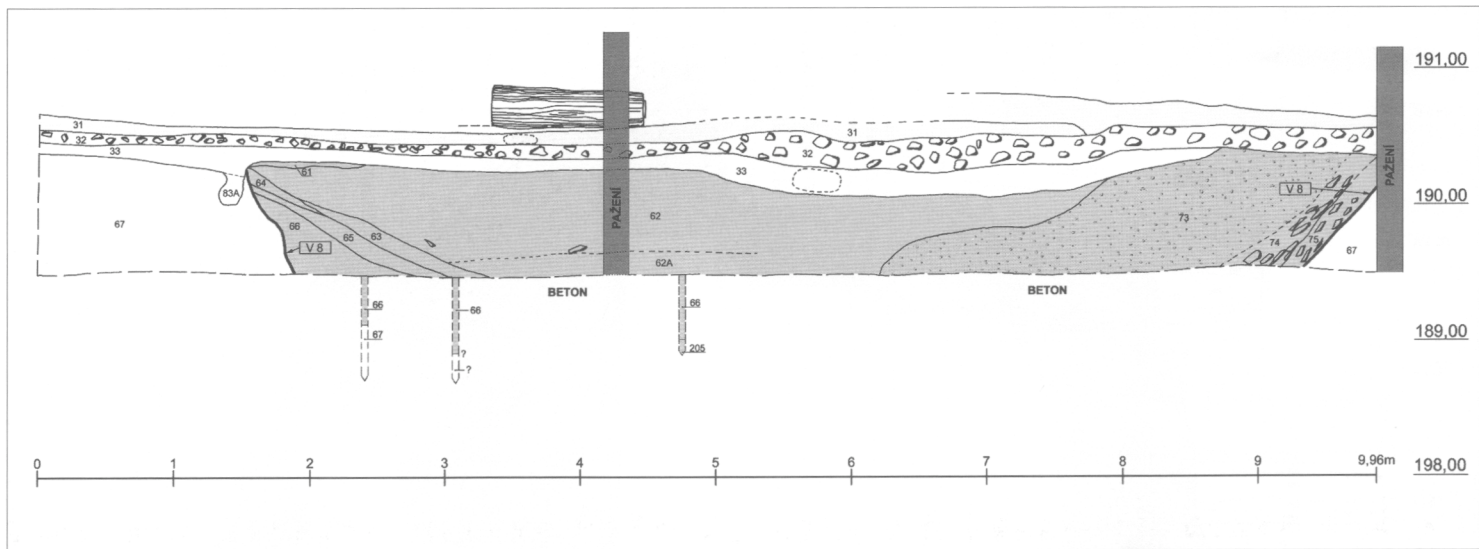
V jižní části lokality byly do výplně příkopu vyhloubeny hrobové jámy náležící pohřebišti nedalekého románského kostela sv. Vavřínce (dnes dům čp. 553/III), farního kostela raně středověké osady Nebovidy.

Výzkum v ulici Újezd

V březnu roku 2002 probíhal výzkum vyvolaný rekonstrukcí tramvajové tratě a výměny inženýrských sítí v Karmelitské ulici a v ulici Újezd (Tryml 2005, 346). Severně od křižení



Obr. 3. Praha-Malá Strana, Karmelitská ulice čp. 528/III (dvůr Ministerstva školství). Generalizovaný řez raně středověkým příkopem (pohled od severu). Šedě vyznačena výplň příkopu.



Obr. 4. Praha-Malá Strana, ulice Újezd (výkop pro inž. sítě, orientovaný shodně s ulicí). Řez raně středověkým příkopem (pohled od východu). Šedě výplň příkopu.

s ulicí Hellichovou se ukázalo, že městská kanalizace zde byla budována do shora provedeného výkopu. Proto byl v těchto místech výzkum omezen na dokumentaci stavbou vzniklých řezů. Z technologických důvodů musela být nadto po odkrytí kanalizační stoky její klenba ihned překryta a zpevněna vrstvou betonu. K provedení dokumentace bylo možné přistoupit teprve po jeho ztuhnutí.

Jak na severním tak na jižním řezu byla po začištění patrna poměrně jednoduchá základní terénní situace. V podložních svahových hlínách se zřetelně rýsovala výplň příkopu. Jeho maximální šířka činila 9 metrů, sledovatelná byla do hloubky necelých dvou metrů. Na severním svahu příkopu byla na obou řezech dokumentována výrazná poloha nevelkých plochých opukových kamenů se zřetelným sklonem po svahu. Výplň příkopu byla překryta výraznou vrstvou tvořenou převážně křemencovými valouny, která představuje nejstarší známou úpravu významné komunikace vedoucí z centrální části Malé Strany k jihu.

Výzkum v domě čp. 387/III – Karmelitská ul. a v domě čp. 459/III – Nebovidská ul. (HOTEL KARMELOTSKÁ)

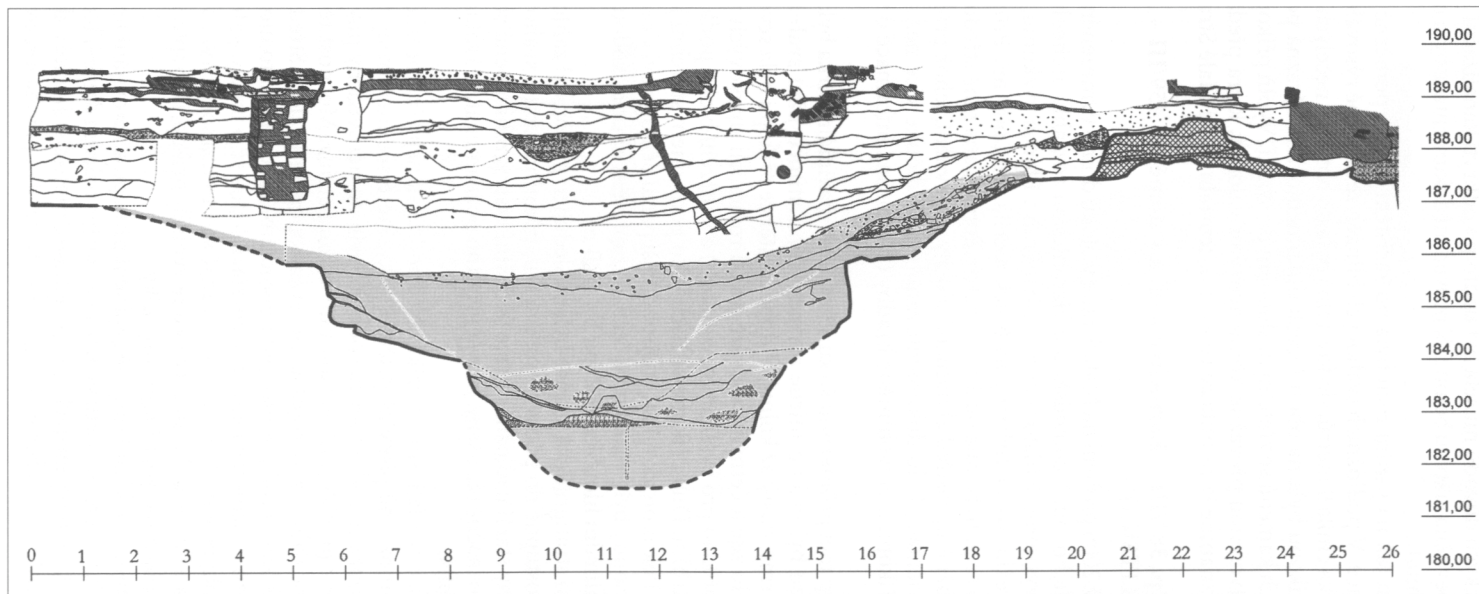
V letech 2003 až 2005 proběhl na Malé Straně v bloku domů vymezeném ulicemi Újezd, Karmelitskou, Hellichovou, Nebovidskou a Harantovou rozsáhlý archeologický výzkum, jeden z největších výzkumů v historickém centru Prahy. Plocha výzkumu, který byl vyvolán rekonstrukcí areálu bývalé tiskárny na hotel, měřila cca 2 600 m². Průměrná mocnost historických terénů se pohybovala od 2 do 7 metrů. Popisovaná raně středověká fortifikace byla objevena přibližně uprostřed zkoumané plochy. Opevnění, jehož průběh měl zhruba západovýchodní orientaci, bylo dokumentováno v linii dlouhé více než 48 m. Sestávalo se z rozměrného příkopu a dřevohliněné hradby (předběžná informace o výzkumu Havrda–Tryml v tisku).

Objevený příkop měl průměrnou šířku 15 m, jeho maximální šířka byla místy až o dva metry větší. Na řezu byl příkop mírně asymetrický. Zatímco jižní svah byl pozvolnější, severní byl velmi strmý, místy až kolmý. V době existence příkopu byla severní strana silně nestabilní, docházelo zde k četným sesuvům podél rotačních smykových ploch, (což jsou pohyby typické například pro vyšší břehy vodotečí) a k utržení bloků podloží ze strmé stěny podél příčných trhlin. Dno příkopu se nacházelo pode dnem stavební jámy pro dnešní novostavbu hotelu. Pokus prozkoumat i nejspodnější partii příkopu byl sice učiněn na třech místech, hloubené sondy byly však i přes čerpání zaplaveny spodní vodou. Je tedy možné konstatovat, že minimální hloubka příkopu byla 6,3 m.

Základní terénní stratigrafická situace byla následující: příkop byl zahluoben do geologického podloží (postupně do půdního sedimentu, půdního typu a svahových uloženin). Nebyly zaznamenány starší nadložní situace (sídlištní vrstvy, zahluobené objekty), které by byly příkopem jednoznačně narušeny. Je ovšem nutno poznamenat, že i základní zpracování výzkumu ještě probíhá.

Výplň příkopu lze rozdělit do tří celků. Nejspodnější, nejméně prozkoumanou partii tvořily fluviální jemnozrnné písky až písčité šterky, které sedimentovaly přirozeně v období, kdy příkop sloužil též jako sběrná vodoteč, byly do něj svedeny povrchové a mělké podpovrchové vody z přilehlé část východního svahu Petřína. Mocnost těchto sedimentů přesahuje 2 m. Nepodařilo se z nich získat žádné antropogenní nálezy. Střední partie výplně příkopu je tvořena sekundárně přemístěným podložím. Textura těchto uloženin byla silně chaotická, což umožňuje jednoznačnou interpretaci. Jedná se o umělý, jednorázový zásyp, jehož mocnost se pohybuje od 1–2 m. Velmi vzácně se v tomto souvrství nacházely zlomky raně středověké keramiky. Nejmladší vrstvy, které vyplnily příkop, jsou splachové sedimenty tvořené hlinitými uloženinami s příměsí organiky.

Dle nálezů keramiky lze klást konečně zaplnění příkopu a zarovnaní terénu předběžně do průběhu 12. století. Ve svrchní partii výplně příkopu byl nalezen denár Vladislava I. a denár Přemysla I. (Určení dalších nalezených mincí nemáme v této chvíli ještě k dispozici.) Místy na severním svahu příkopu ležela souvislá jedno až trojvrstvá poloha lomových opukových



Obr. 5. Praha-Malá Strana, blok mezi ulicí Karmelitskou a Nebovidskou (domy čp. 387/III a čp. 459/III). Složený generalizovaný řez raně středověkou fortifikací: šedě - výplň příkopu, mřížkované - těleso dřevohliněné hradby. Pohled od východu.

kamenů, s největší pravděpodobností destrukce čelní kamenné plenty dřevohliněné hradby. Zánik spodní a hlavně střední části příkopu byl poměrně rychlý, pro což svědčí jak textura uloženin, tak i takřka úplná absence antropogenních nálezů a nepřítomnost pomaleji vznikajících běžných sídlištních vrstev.

Součástí fortifikace byla dále hradba. Ta se dochovala pouze na dvou, navíc plošně velmi omezených místech. Jedno z nich se nalézalo v nejvýchoďnější části zkoumané plochy v prostoru vymezeném zdmi nepodsklepené chodby renesančního domu čp. 459/III. V menším rozsahu byla hradba dokumentována i ve střední části zkoumané plochy. Mezi těmito dvěma místy byla nalezena pouze její nepatrná torza, jinde byla úplně zničena mladšími aktivitami. Maximální dochovaný povrch hradby byl zaznamenán 0,9 m pod úroveň dnešní podlahy přízemí zmíněného renesančního domu (kóta 189,58 m n. m.). Z výškových poměrů vyplývá, že ještě na počátku vrcholného středověku byla v místě hradby znatelná elevace (vyvýšenina v podobě valu), která převyšovala o několik decimetrů okolní terén. Průměrná výška dochované části hradby zde činila ojediněle až jeden metr. Její doložená minimální šířka byla okolo 5 metrů, přičemž původní šířku hradby nebylo možno určit.

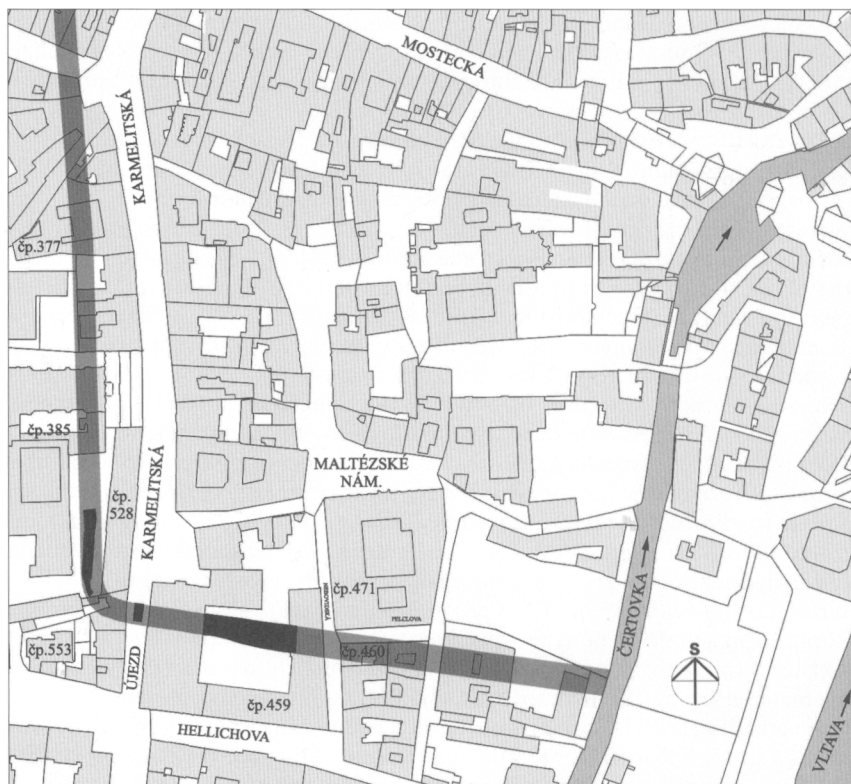
Její konstrukce byla tvořena kamenným čelem z lomové opuky, které bylo provázáno s horizontálně uloženými jednoduchými dřevěnými jednosměrnými rošty s dřevy orientovanými kolmo k průběhu opevnění. Příčná dřeva doložena nebyla. Zachovaly se pouze reliktky ze čtyř nejspodnějších roštů. Dřeva (původně patrně klády) byla takřka úplně rozložena, zůstaly z nich pouze tenké pruhy hlinitoorganické hmoty. Prostor mezi rošty byl vyplněn hlínou získanou z podloží při hloubení příkopu. Jednalo se o polohy druhotně přemístěného půdního typu a přemístěné svahoviny, které tak vytvářely inverzní stratigrafii. V zadní (nejsevernější) části hradby dřevěné rošty dochovány nebyly, naopak zde byla využita jako stavební materiál kromě hlíny i lomová opuka. Při výzkumu nebyly objeveny žádné doklady možných vertikálních prvků konstrukce hradby. Zadní stěna hradby se nedochovala.

Vnější líc dřevohliněné hradby tvořilo minimálně 0,6–1,2 m široké kamenné čelo (plenta) zbudované z lomové opuky spojené hlínou. Velikost kamenů se pohybovala od 15 do 70 cm. In situ byla dochována pouze nejspodnější vrstva kamenů, která byla položena přímo na podloží, místy do mělkého výkopu. Kameny pocházející z největší pravděpodobností z čela hradby, se nalézaly na přilehlém svahu příkopu. Hradba byla postavena přímo na podloží. Žádné prokazatelné objekty či sídlištní vrstvy, které by byly starší než hradba v místě sondy evidovány nebyly. Kromě několika silně omlétých drobných zlomků keramiky (pravěkých i raně středověkých) byl v tělese hradby nalezen jeden fragment železářské strusky.

Zatím velmi předběžně je možné klást existenci této fortifikace někam do intervalu 10.–12. století. Při zpracování výzkumu se pokusíme zpřesnit dobu vzniku fortifikace, ale bude to velmi obtížné ne-li nemožné, protože většina relevantních stratigrafických vztahů byla zničena ve vrcholném středověku a při výstavbě dominikánského kláštera, který zde existoval v 17. a 18. století.

Geomorfologická situace a průběh opevnění

Záchranné archeologické výzkumy provedené v průběhu posledních šesti let na území jižní části Malé Strany přinesly nečekané poznatky o částečně dochovaném mohutném raně středověkém opevnění této části pražského levobřeží. Linie opevnění, která probíhala jižně od Maltézského náměstí směrem od Vltavy (respektive Čertovky) k západu a pod úpatím Petřína se stáčela k severu, byla sledovatelná s přerušeními v úseku dlouhém více než 150 m. Předběžně je možné se vyslovit k dalšímu průběhu opevnění. K velmi důležitým faktorům, které výrazně ovlivňují možný průběh fortifikace, patří především geomorfologie lokality (s takovými prvky jako je svažitost, převýšení, výrazné elevace, blízkost vodotečí). V našem případě se jednalo o poměrně rovinatý terénní útvar (geomorficky tvořený písčítými šterky pleistocenní terasy Vltavy, které byly překryty svahovými sedimenty proměnlivé mocnosti). Pás krajiny široký cca 270 m vhodný k osídlení byl jasně vymezen ze dvou stran – na západě příkrým svahem Petřína a na východě holocenním korytem Vltavy. Při zmínce o těchto dvou



Obr. 6. Výřez z katastrální mapy jižní části Malé Strany. Černě vyznačený partie raně středověkého příkopu fortifikace zachycené na ploše tří výzkumů. Sedě – pravděpodobný další průběh fortifikace.

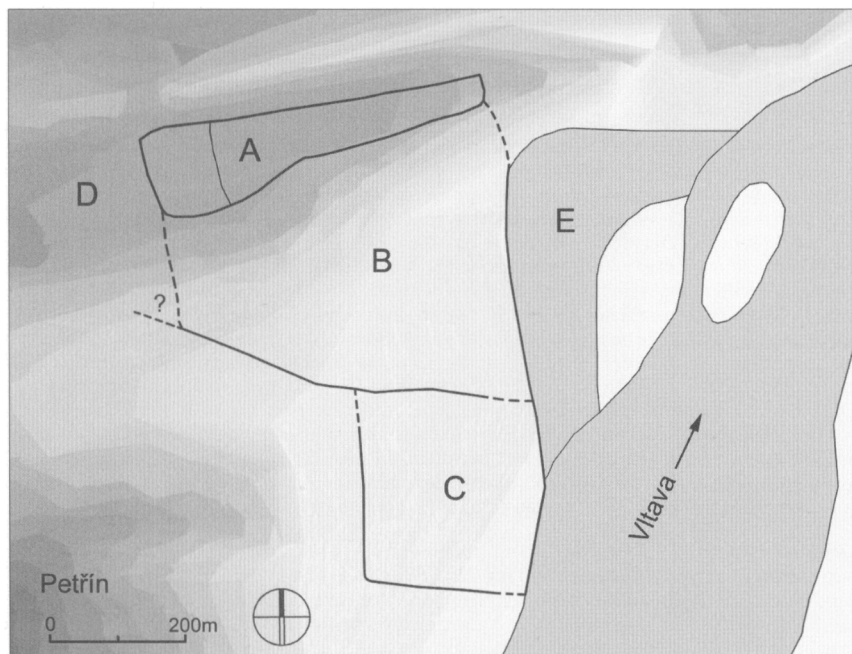
reliéfních prvcích je nutno zdůraznit velké výškové rozpětí na krátkou vzdálenost (kóta vrchu Petřina je 318 m n. m., hladina Vltavy 185 m n. m). Směrem na sever i na jih se nenacházely žádné výraznější prvky reliéfu. K dalším důležitým faktorům patří také návaznost na starší sídelní struktury, v našem případě na centrální opevněnou část suburbia Pražského hradu, jehož přibližný střed tvořilo dnešní Malostranské náměstí.

Průběh opevnění jižní části raně středověké Malé Strany je možné rekonstruovat nejen na základě pozitivních dokladů (fortifikace je dnes známa ze třech popsanych míst – dvůr domu čp. 528/III v Karmelitské ulici, pod vozovkou ulice Úvoz a dvůr domu čp. 459/III – hotel Karmelitská), ale i na základě absence takovéto stavby v plochách, které již byly archeologicky prozkoumány. V jižní části Malé Strany proběhlo v blízkosti očekávaného průběhu opevnění několik menších i středně velkých výzkumů. U západní hranice opevněné plochy to byly výzkumy na úpatí svahu Petřina. Plošný výzkum v domě čp. 377/III zastihl souvrství vzniklé geologickými pochody s keramikou 13. století (Zavřel 2003, 304). Opevnění se pravděpodobně v těchto místech nalézalo více na východ. Při výzkumu podél severní stěny kostela P. Marie Vítězné v liniovém výkopu hlubokém 1,2–1,5 m byly zachyceny pouze novověké hroby zahloubené do podloží (Havrda v tisku). Příkop fortifikace nebyl zachycen ani ve zjišťovacích sondách na nádvoří karmelitánského kláštera jižně od kostela P. Marie Vítězné (čp. 385/III). Pouze v jihovýchodním rohu dvora byla zastižena stěna výkopu, který byl zaplněn ve vrcholném středověku (Havrda 2005, 343). Původní funkci tohoto výkopu není možné pro torzovitost odhalené situace jednoznačně interpretovat, nelze tak ani vyloučit souvislost s výkopem pro příkop. V těsné blízkosti jižní linie opevnění proběhl výzkum při rekonstrukci Nostického paláce (čp. 471/III, Ministerstvo kultury). Zde v několika sondách (situovaných do opevněním vymezeného areálu) bylo dokumentováno sídlištní souvrství

11.–13. století (Podliska 2003a, 307). Žádné fortifikační prvky zde objeveny nebyly. Poslední nevelký výzkum proběhl při neohlášených výkopech v domě čp. 460/III v Nebovidské ulici. Výkopy zde nedosáhly na podloží. Nejspodnější partii zvrstvení tvořily přemístěné svahoviny kontaminované antropogenní příměsí s ojedinělými zlomky keramiky z 13.–14. století (Podliska 2003b, 309). Dno výkopu bylo cca 1 m nad očekávaným povrchem podloží (186,30 m n. m.). Raně středověké situace včetně příkopu fortifikace, který se patrně nachází hlouběji pod podlahou suterénu, zde proto nemohly být dokumentovány.

Závěr

Rozšíření opevněné plochy podhradí Pražského hradu v raném středověku patřilo k významným protourbanistickým počínům Přemyslovských knížat, o němž se nedochovaly žádné písemné prameny. Jižně pod ostrožnou Pražského hradu, opevněnou dřevohliněnou hradbou a příkopem na sklonku 9. či spíše v prvních desetiletích 10. století (Boháčová 2001, 282; Boháčová v tisku; Frolík–Smetánka 1997, 80), se v širším okolí Malostranského náměstí nalézalo opevněné podhradí. Bylo identifikováno více fází výstavby fortifikace, která se skládala z rozměrného příkopu a dřevohliněné hradby převážně roštové konstrukce s čelní zdi vyskládanou z lomové opuky. Její výstavba (jednotlivých fází) je kladena do 2. poloviny 9. století a zánik do 1. poloviny 10. století (Čiháková 1999, 17; Čiháková 2001, 36–46).



Obr. 7. Pražská raně středověká aglomerace na levém břehu Vltavy. A – Pražský hrad, B – centrální část podhradí, C – jižní podhradí, D – západní předhradí bez doloženého opevnění, E – zaniklé koryto Vltavy.

Objev opevnění obdobného rázu několik set metrů jižně od Malostranského náměstí, (přesněji 310 m od jižní linie raně středověké fortifikace centrální části dnešní Malé Strany) mění dosavadní představy o struktuře, charakteru a vývoji osídlení a velikosti opevněné plochy v prostoru pražského levobřeží. Opevněná plocha podhradí byla někdy v průběhu raného středověku rozšířena a to jediným možným směrem, k jihu. Nová zjištění tak představují zcela novou možnou podobu pražské raně středověké aglomerace.

Literatura

- BOHÁČOVÁ, I., 2001: Pražský hrad a jeho nejstarší opevňovací systémy, *Mediaevalia Archaeologica* 3, 179–301.
- BOHÁČOVÁ, I., v tisku: Pražský hrad a Malá Strana v raném středověku a problém synchronizace jejich vývoje, In: *Spotkania Bytomskie*, Wrocław.
- ČIHÁKOVÁ, J., 1999: Malá Strana od pravěku do vrcholného středověku, In Vlček P. a kol. *Umělecké památky Prahy, Malá Strana*. Praha.
- ČIHÁKOVÁ, J., 2001: Raně středověká fortifikace na jižním okraji pražského levobřežního podhradí, *Mediaevalia Archaeologica* 3, 29–135.
- FROLÍK, J.–SMETÁNKA, Z., 1997: Archeologie na Pražském hradě. Praha–Litomyšl.
- HAVRDA, J., 2005: Karmelitská čp. 385/III In Dragoun Z. a kol. *Archeologický výzkum v Praze v letech 2001–2002, Pražský sborník historický* 33, 343.
- HAVRDA, J., v tisku: Karmelitská ppč. 386/1 a 387 In Dragoun Z. a kol. *Archeologický výzkum v Praze v letech 2003–2004, Pražský sborník historický*.
- HAVRDA, J.–TRYML, M., v tisku: Karmelitská čp. 387/III a Nebovidská čp. 459/III In Dragoun Z. a kol. *Archeologický výzkum v Praze v letech 2003–2004, Pražský sborník historický*.
- PODLISKA, J., 2003a: Maltézské nám. čp. 471/III In Dragoun Z. a kol. *Archeologický výzkum v Praze v letech 1999–2000, Pražský sborník historický* 32, 307.
- PODLISKA, J., 2003b: Nebovidská čp. 460/III In Dragoun Z. a kol. *Archeologický výzkum v Praze v letech 1999–2000, Pražský sborník historický* 32, 309.
- TRYML, M., 2003: Karmelitská čp. 528/III In Dragoun Z. a kol. *Archeologický výzkum v Praze v letech 1999–2000, Pražský sborník historický* 32, 305.
- TRYML, M., 2005: Karmelitská ulice ppč. 1050 In Dragoun Z. a kol. *Archeologický výzkum v Praze v letech 2001–2002, Pražský sborník historický* 33, 346–347.
- ZAVŘEL, J., 2003: Karmelitská čp. 377/III In Dragoun Z. a kol. *Archeologický výzkum v Praze v letech 1999–2000, Pražský sborník historický* 32, 304.

Zusammenfassung

Unbekannte frühmittelalterliche Befestigung des südlichen Teils der Kleinen Seite

Archäologische Rettungsgrabungen auf dem Gebiet des Südtails der Kleinen Seite in Prag, die in den letzten Jahren durchgeführt wurden, haben unerwartete Erkenntnisse über die gewaltige, frühmittelalterliche Befestigung gebracht. Der erwähnte Fund hat die bisherigen Vorstellungen von der Struktur und Siedlungsentwicklung ganz verändert. Es handelt sich um die Größe der befestigten Fläche im Raum des frühmittelalterlichen prager Suburbiums, dessen Zentralteil in der breiteren Umgebung des Kleinseiten-Platzes, wie die Grabungsarbeiten in den 90 Jahren des vorigen Jahrhunderts gezeigt haben, wurde im Frühmittelalter befestigt. Die neuentdeckte Fortifikation bestand aus einem ausgedehnten Graben und einer holzlehmiger Befestigung in der Rostkonstruktion mit einer Stirnmauer aus Tonschiefer. Der Ausbau der einzelnen Phasen datiert man in die 2. Hälfte des 9. Jhs un der Untergang in die 1. Hälfte des 10. Jhs.

Die Entdeckung einer ähnlichen Befestigung in der Entfernung einiger 100 m südlich vom Kleine-Seite-Platz ändert bisherige Vorstellungen von der Struktur und Siedlungsentwicklung und auch von der Größe der befestigten Fläche im Raum des prager Linksufers. Die befestigte Fläche unterhalb der Burg wurde im Laufe des Frühmittelalters verbreitet und zwar in der südlichen Richtung. Neue Erkenntnisse stellen ganz neues Aussehen der prager mittelalterlicher Agglomeration dar.

Abbildungen:

1. Prag, Historischer Kern. Im südlichen Teil der Kleinen-Seite ist mit einem kleinem Quadrat und dem Pfeil die Fläche bezeichnet, wo die Forschungen durchgeführt wurden.
2. Prag-Kleine Seite. Ausschnitt aus einer Katastralkarte. Schwarz – frühmittelalterlicher Graben, grau – erhaltene Reste der holzlehmigen Befestigung,
3. Prag-Kleine Seite. Karmelitská Gasse Nr. 528/III (Hof des Ministeriums für Schulwesen). Generalisierter Schnitt durch den frühmittelalterlichen Graben. Grau die Grabenschüttung.
4. Prag-Kleine Seite. Gasse Újezd. Schnitt durch den frühmittelalterlichen Graben. (Blick von O). Grau die Grabenschüttung.
5. Prag-Kleine Seite. Block zwischen den Gassen Karmelitská und Nebovidská (Häuser Nr. 389III und Nr. 459/III). Generalisierter Schnitt durch die frühmittelalterliche Fortifikation. Grau – Grabenschüttung, vergittert – Korpus der holzlehmigen Befestigung. Blick von O.
6. Prag-Kleine Seite, südlicher Teil. Ausschnitt aus einer Katastralkarte. Schwarz – frühmittelalterlicher Graben und Fortifikationen auf einer Fläche der drei Grabungen, grau – wahrscheinliche Fortsetzung der Fortifikation.
7. Prager frühmittelalterliche Agglomeration auf dem linken Moldauufer. A – Prager Burg, B – Zentralteil unterhalb der Burg, C – südlicher Teil, unterhalb der Burg, D – westliche Vorburg ohne Befestigung, E – eingegangenes Moldau Flussbett.