

Profantová, Naďa; Stolz, Daniel

**Chronologie a význam hradiště Rubín u Podbořan ve světle nových  
raně středověkých nálezů**

*Archaeologia historica*. 2006, vol. 31, iss. [1], pp. 165-180

ISBN 80-7275-061-5

ISSN 0231-5823

Stable URL (handle): <https://hdl.handle.net/11222.digilib/140664>

Access Date: 19. 02. 2024

Version: 20220831

Terms of use: Digital Library of the Faculty of Arts, Masaryk University provides access to digitized documents strictly for personal use, unless otherwise specified.

C.

VÝZKUM OPEVNĚNÝCH  
SÍDEL



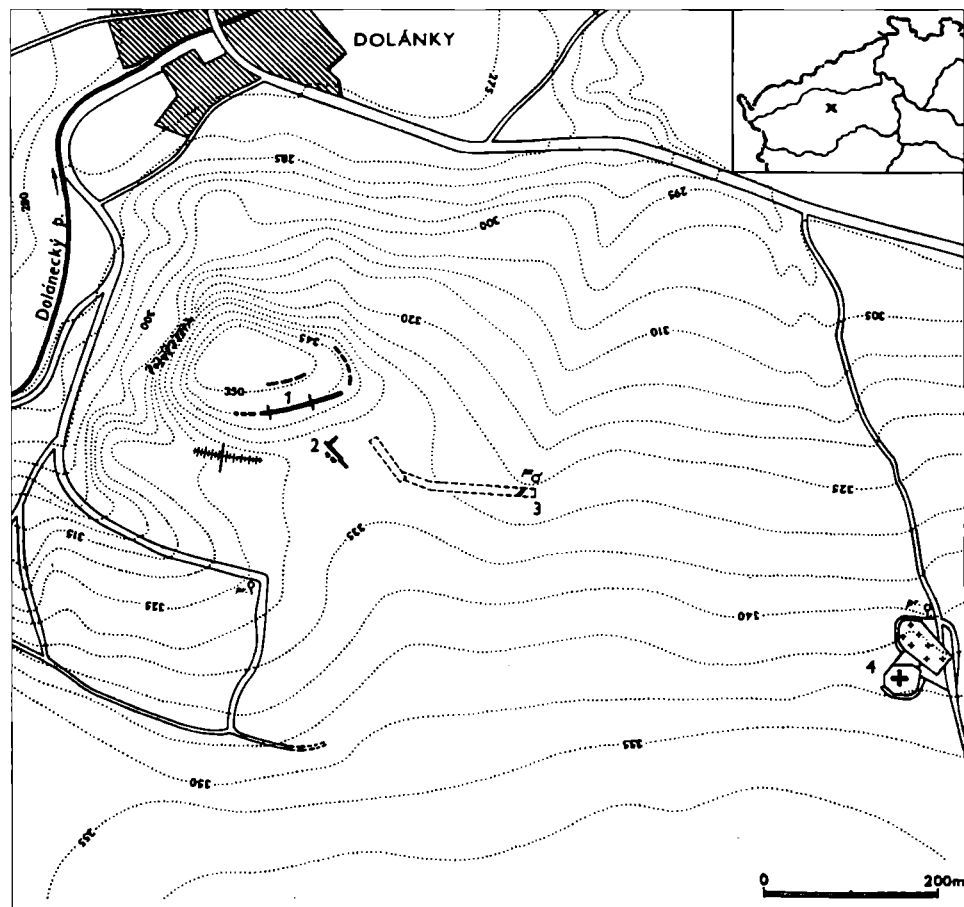
# Chronologie a význam hradiště Rubín u Podbořan ve světle nových raně středověkých nálezů

NAĎA PROFANTOVÁ - DANIEL STOLZ

## 1. Úvod

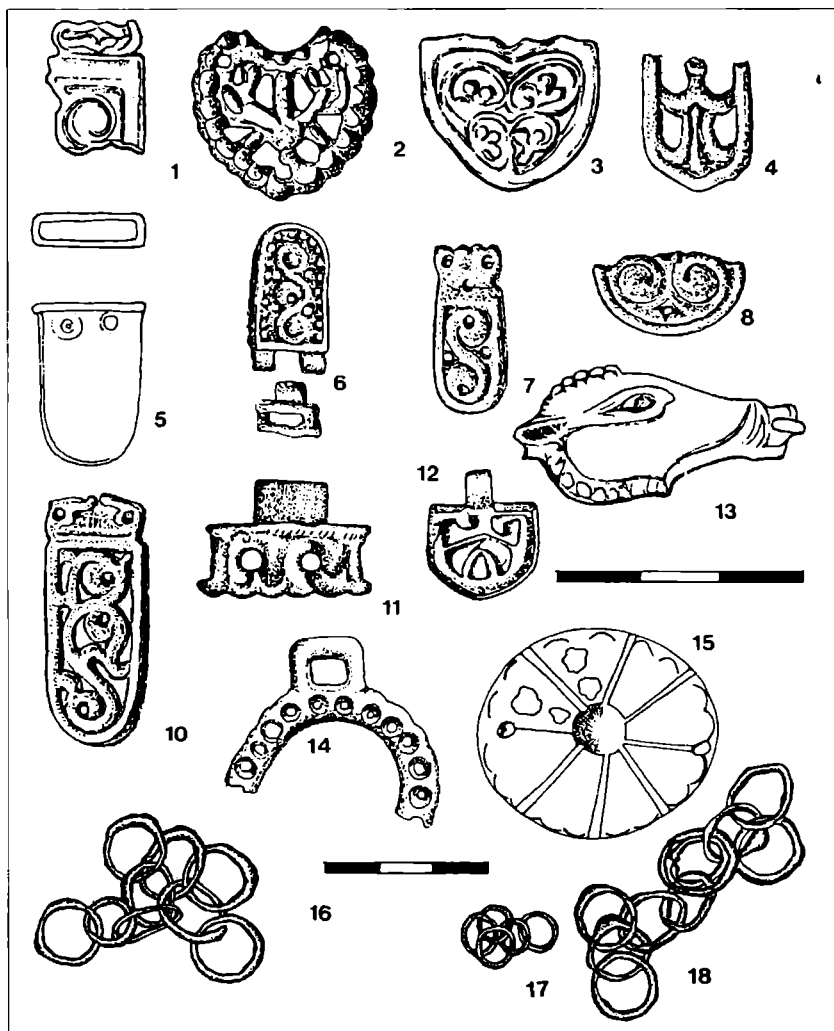
Hradiště Rubín u Podbořan (kat. Dolánky a Pšov, posléze jen Dolánky) patří k hradištím, která měla ve starších fázích raného středověku centrální funkci minimálně pro širokou oblast severozápadních Čech (Bubeník 1988, 1996, týž 1997). Nejspíše bylo dvojdílné, rozdělené na akropoli a předhradí (obr. 1). Jeho nadregionální význam v 8. a zřejmě i 9. století stvrzují nálezy ostruh s háčky, ozdobných kování opasku (obr. 2), zlatých a pozlacených náušnic, porýnského skla apod.

Do jisté míry zůstává nadále problematické, jak datovat vybudování opevnění hradiště (8. stol.? – Bubeník 1999, 636; Tomková 2001, 550), právě tak dosavadní výzkumy malého rozsahu zcela neobjasnily okolnosti jeho zániku nejspíše v závěru doby středohradištní (nejml. keramika zde obr. 6, Bubeník 1997, Abb. 27:25, 28:6; týž 1999), podle P. Čecha zaniklo opevnění ve 2. třetině 10. stol., mohlo zaniknout i na jejím počátku (tedy absolutně 930–950,



1. Dolánky-Rubín (okr. Louny) Plán hradiště (podle J. Bubeníka).





2. Dolánky-Rubin (okr. Louny), starší nálezy avarského původu (podle Bubeníka a Profantové).

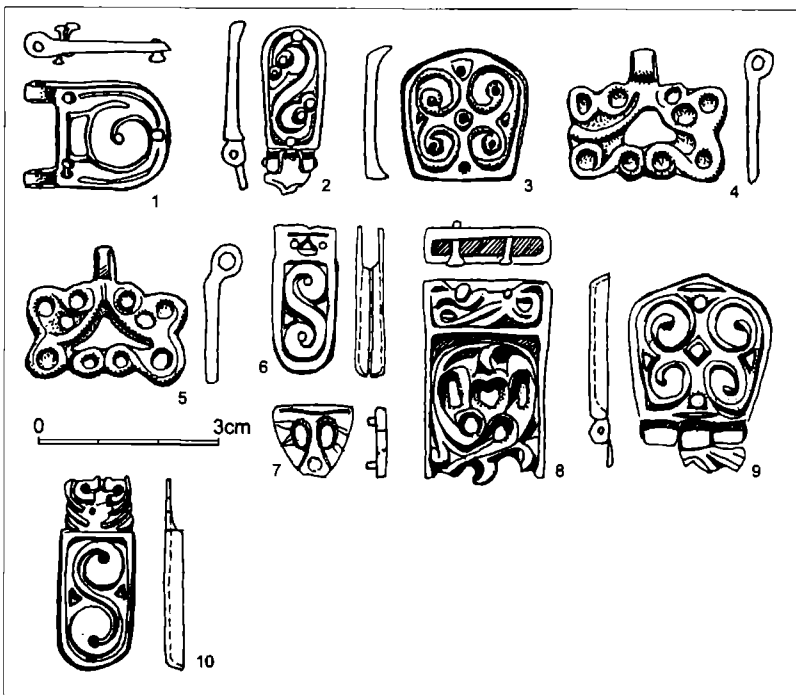
Čech 2000, 425, 430–431). Spíše známe několik nejmladších objektů, u nichž je významné, že keramika z jejich výplně typologicky odpovídá stratifikované keramice z první fáze osídlení Žatce (Čech 2000, 431). Opevnění Žatce vzniklo podle dendrochronologických dat nejspíše mezi lety 929–935, max. 937 (Čech 2004, kritika některých závěrů Štefan 2004, Bubeník 2002, 320). Spíše je tedy možné datovat nejmladší horizont osídlení Rubína do 2. poloviny 9. a na počátek 10. století, bez možnosti přesně datovat zánik hradiště.

V 90. letech 20. století se ani hradišti na Rubíně nevyhnuły amatérské průzkumy s pomocí detektoru kovů,<sup>1</sup> a tak nemůžeme být překvapeni, že na hradišti, ze kterého pocházel ze starých sběrů největší počet kování avarského původu v Čechách, se nacházely i nové kusy. Autoři zdokumentovali celkem 18 nových nálezů z raného středověku. Nejpravděpodobněji se většinou našly na předpolí, přesněji asi na opevněném předhradí hradiště (k tomu Bubeník 1995, 1997). Nálezy byly v dost dobrém stavu, ve dvou nákoncích se dochovaly i nýtky v původní poloze. Všechny nové nálezy byly analyzovány pomocí RFA (17 případů), abychom zpřesnili složení slitin (tab. 2). Jako exkurs k tomuto příspěvku přidávám analýzu jednoho staršího, dnes ztraceného kování, které nebylo dostatečně vyhodnoceno.

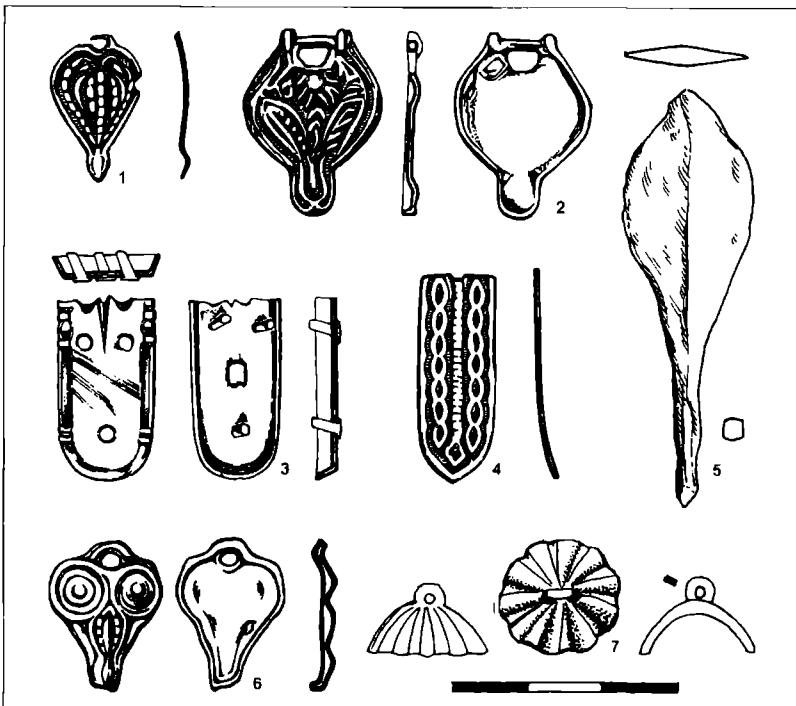
Celkem tedy bylo z nových i starých sběrů zdokumentováno 25 kování z barevných kovů zařaditelných do doby avarské, z toho 10/11 nálezů je z 90. let 20. století (obr. 3). Spolu s již vícekrát hodnocenými ostruhami s háčky (8 ks), 2 nákončími a jednou ozdobou západní proveniencie, několika náušnicemi a gombíkem tvoří významnou kolekci předmětů převážně spjatých s elitním prostředím.

## 2. Popis nově nalezených předmětů

1. Litá bronzová prolamovaná destička přezky ukončená obloukovitě se šarnýřem. Zdobená kruholistou úponkou, 3 nýtky. Rozměry: 25×18 mm, s. 2 mm, váha 5 g. Obr. 3:1. PDA III.
2. Lité bronzové jazykovité kování hlavního řemene opasku se 2 nýty ve svislé ose a odlomenou většinou přívěsku, zdobené kruholistou úponkou ve zvýrazněném rámu. Rozměry: 28×11 mm, s. 3 mm, váha 3 g. Obr. 3:2. PDA III.
3. Bronzové prolamované erbovitě kování hlavního řemene opasku bez přívěsku, dva otvory pro nýty ve svislé ose, zdobené symetricky uspořádaným motivem prolamované kruholisté úponky. Rozměry: v. 21 mm, š. 21 mm, s. 2 mm, váha 4 g. Obr. 3:3. PDA II–III.
4. Obdélný bronzový, litý, prolamovaný přívěsek se stěžejkou ke spojení s obdélným kováním s motivem gryfa. Přívěsek je zdobený jednoduchou symetricky uspořádanou kruhovou úponkou, ve středu trojúhelníkový otvor. Rozměry: 26×21 mm (s uchem), váha 5 g. Obr. 3:4. PDA II.
5. Obdélný bronzový, litý, prolamovaný přívěsek k obdélnému kování s motivem gryfa. Kruhovitá úponka. Rozměry: 27×21 mm, obr. 3:5. Váha 5g. PDA II.
- 6–7. Dvě poloviny prolamovaného bronzového nákončí zdobeného kruholistou úponkou. Výzdobné pole ukončeno malým polem se 2 úponkami. Rozměry: 23×11 mm, s. 2,8 mm, obr. 3:6. Váha 3 g dohromady. PDA II–III.
8. Zlomek prolamovaného litého nákončí hlavního řemene ukončeného tulejkou, s jedním nýtem v původním umístění. Zdobeno složitějším úponkovým motivem. Rozměry: 34 mm zl×22 mm, s. 5 mm, obr. 3:8. Váha 16 g. PDA I–II.
9. Polovina prolamovaného litého nákončí vedlejšího řemene, zdobeného dvojitou kruholistou úponkou. Ukončeno v podobě dvojice afrontovaných zvířecích hlaviček. Rozm. 31×13 mm, s. 3 mm. Váha 2 g. Obr. 3:10, foto. PDA III.
10. Bronzové kování zdobící boční řemínky opasku s dochovanými nýtky a dvojicí prolomených otvorů. Rozm. 14 mm, s. 1,8 mm, obr. 3:7. Váha 0,7 g. PDA III.
11. Prolamované bronzové štítkovité kování hlavního řemene opasku s odlomenou většinou přívěsku. Zdobeno symetrickou kruholistou úponkou. 2 otvory pro nýtky umístěné na svislé ose. Rozměry: 28 (bez přívěsku)×24 mm, s. 4 mm, obr. 3:9. Váha 7 g. PDA II–III.
12. Lité kování srdcovitého tvaru s ouškem a malým výběžkem ve špičce, plasticky zdobené, původně součást dvoudílné okrasy ženského oděvu. Rozměry: 26×15,5 mm, obr. 4:1. Váha 1 g. Staromaďarské obd.
13. Lité kování téměř srdcovitého tvaru s ouškem zdobené plastickou výzdobou. Součást dvoudílné ozdoby oděvu. Rozměry: 25,5×16 mm, obr. 4:6. Váha 3 g. Dat. Staromaďarské obd., obr. 10a.
14. Lité kování se stěžejkou, pod ní polokruhový otvor – součást dvoudílné ozdoby. Ukončeno polokruhovitým výběžkem. Výzdoba schematizovaná rostlinná. Rozměry: 33×24 mm, obr. 4:2, foto. Dat. Staromaďarské. Váha 5 g, obr. 10b.
15. Hladké jazykovité ukončené lité nákončí opasku s 3 trojúhelníkovitě rozmístěnými nýty, u horního konce ve středu rýha (záměrný vsek), po obou stranách vykrojený půloblouček. Na ohybu hlavní plochy dvě seříznuté kruhové plošky na každé straně dále náznaky záseků – rýžek, původně nejspíše po celém obvodu, nyní zřetelné jen na dvou místech. Rozměry: 32,6×17,1 mm, s. 4 mm; obr. 4:3, foto. Váha 6 g. Staromaďarské obd.
16. Lité nákončí ukončené jako lomený oblouk a zdobené symetricky podle vertikální osy. Ve středu lišta, z každé strany jakýsi pletenec z protáhlých ok. Ukončeno mírným vy-



3. Dolánky-Rubin (okr. Louny). Nové nálezy avarského původu (1-10). Kresba L.Raslová.



4. Dolánky-Rubin (okr. Louny). Nové nálezy staromadžarského původu, případně nejistého datování (1-7). Kresba I.Skřivanová.

- krojením směrem ke středu, v těchto místech možná poškozeno. Rub hladký. Rozměry: 37×14 mm; obr. 4:4, foto obr. 10d. Váha 4 g. Dat. Staromaďarské obd.
17. Polovina kulovité lité ozdoby s ouškem; rolničky či snad zbytek zvonečku. Zdobeno plastickými žebry. Rozměry: prům. 20 mm, v. 13 mm; obr. 4:7. Váha 7 g.
18. Železná šipka listovitého tvaru s trnem. Obr. 4:5.

### 3. Analýza

Nová kolekce nálezů převážně z barevných kovů zahrnuje 18 předmětů, tedy více než staré sbírky (17–18 předmětů z barevných a drahých kovů 7.–9. stol.). Analyzovaný soubor lze rozdělit na 3 nestejně velké skupiny:

#### 3.1. Lité ozdoby avarského kulturního okruhu

Do této skupiny patří nejvíce – 10/11 nálezů (jedno nákončí dvoudílné), čímž se počet pozdně avarských bronzů na lokalitě téměř zdvojnásobil, celkově je sem možné zařadit minimálně 25 nálezů. Přesto Rubín v rámci Čech ztratil své výjimečné postavení a řadí se až na 2. místo (po Tismicích) co do početnosti své pozdně avarské kolekce ozdob. Pokud jde o poměr ozdob opasků vůči ozdobám koňského postroje, zvýraznila se dále početnost ozdob opasků, všechny novější nálezy zdobily právě opasek. 4 exempláře představují nákončí, 4 kování hlavního řemene a 2 přívěsky ke kování hlavního řemene s motivem gryfa. 1 drobné kování je z bočního řemínku, 1 bylo součástí přezky.

V Čechách je poměrně vzácné nákončí s tulejkou, 2 nýty a prolamovanou rostlinnou výzdobou, které je možné zařadit do pozdní doby avarské I–II. Rozhodně bylo vyrobeno v 1. pol. 8. století, stejně jako přívěsky ke kování s motivem gryfa.

Analogie k němu pochází z hrobu 56 v Leobersdorfu (Daim 1987, Taf. 49:2/9) spolu s plechovou garniturou, celek je zařaditelný do pozdní doby avarské I. Další období má v Hraničné při Horádě, hrobě 48, kde však chybí zdobení horního pole, zde spolu s nejstaršími čtvercovými litými kováními s geometrickou výzdobou (Pástor 1971, obr. 17:2).

Většina nových nálezů zařaditelných do pozdní doby avarské III a IV patří mezi nejběžnější nálezy tohoto období, nejčastěji je zdobí motiv kruholisté úponky (obr. 3:1, 6, 10, ale i 3, 9).

Zajímavé jsou doklady shodných nálezů ve větším počtu – zejména malých – vedlejších nákončí s motivem kruholisté úponky, které jsou i stejných rozměrů – mohly pocházet ze stejné produkce/dílny. Číslo 6 a 7 jsou zřejmě dvěma částmi jednoho nákončí, ale nemají již zachované nýtky. Další shodný kus pochází ze starší části kolekce (obr. 2:7, Profantová 1992, Taf. 1:7). Blízké je další nákončí doplněné motivy zvířecích hlav na konci (obr. 3:10). Méně časté je jazykovité kování s neúplným přívěskem, i když i jej zdobí varianta kruholisté úponky. Nejbližší období má na pohřebišti v Mödling, v hrobě 110 (Zábojník 1991, Taf. 40/251:19).

Celkový rozptyl souboru doby avarské vzhledem k době výroby jednotlivých kování ukazuje tab. 1. Do 1. poloviny 8. století lze celkem klást výrobu 5–6 kování (1 může být ještě o něco starší). Do 2. poloviny století pak již zhruba 20 předmětů, více než 3× tolik.

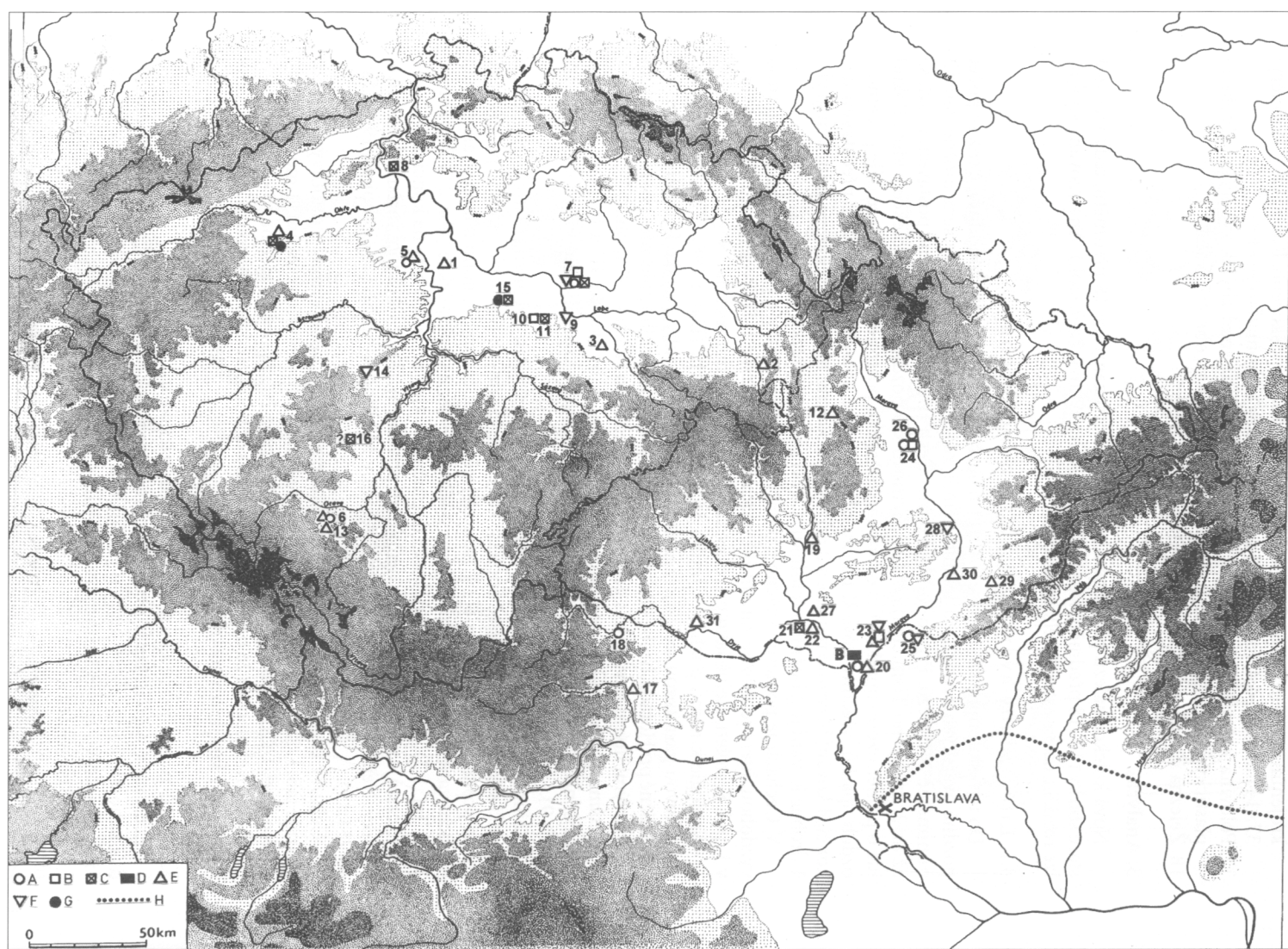
Z celkového počtu 26 nálezů souvisejících s dobou avarskou byly pouze 2 nálezy určeny jako okrasy koňského postroje.

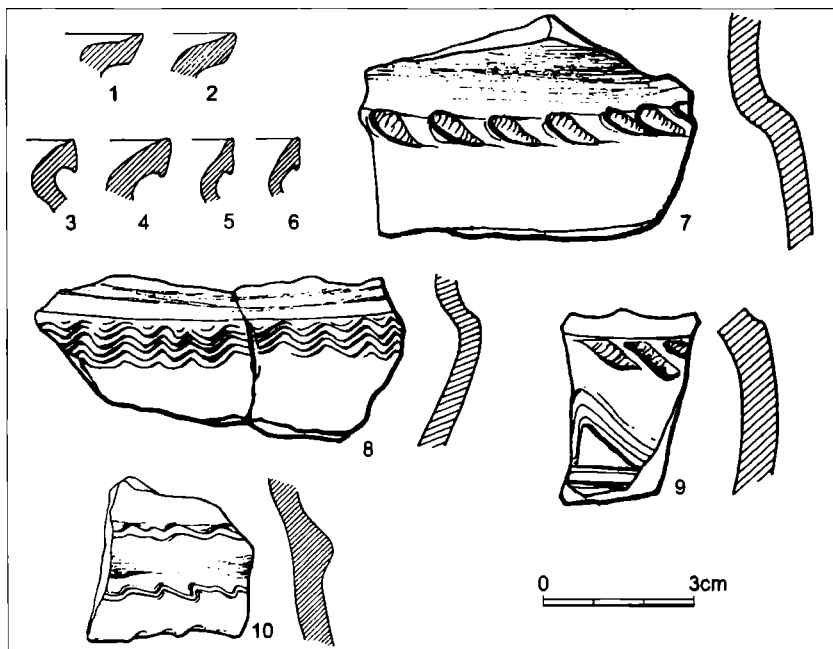
#### 3.2. Lité ozdoby staromaďarského původu

Zcela nové zjištění představuje přítomnost památek staromaďarských, nejde o jeden či dva náhodilé nálezy, ale o kolekci pěti nálezů z barevných kovů a nejspíše sem lze zařadit i železnou šipku rombického tvaru s trnem.

Tato kolekce tedy zahrnuje nákončí z koňského postroje či opasku (15–16), i ženskou okrasu – polovinu dvojdílné ozdoby oděvu či hlavy (12, snad i 13 – obr. 4:1, 6). U některých kování je obtížné stanovit, zda původně zdobila koňský postroj či něco jiného (č. 14).

Ozdoba č. 12 má přesnou paralelu na více lokalitách, uvedme např. dětský hrob 17





6. Dolánky-Rubín: Výběr typologicky nejmladších zlomků keramiky ze závěrečného horizontu existence hradiště: 1, 2, 10 obj. 33/86; 3-6, 8 objekt 1/84; 7, 9 obj. 5/84. Podle J. Bubeníka.

z Ikerváru, kde 3 shodná kování byla součástí náhrdelníku (Kiss 2000, Tab. 45 dole), v tomto případě se jedná spíše o druhotné umístění spodků původně dvoudílných ozdob. V hrobě 116 na tom samém pohřebišti 5 úplných a jedna neúplná ozdoba a našly se jak na lebce tak v oblasti hrudi – asi jako ozdoby výstřihu oděvu (oc. Tab. 48:4-8). Ze Slovenska uvedu alespoň celky z Malých Kosih (Hanuliak 1994, Tab X:D, XXI:E), kde se též vyskytly jednotlivě v dětském hrobě. Nosily se často na oděvu, jak ukazuje např. nálezořá situace hrobu 16 v Milanovicích (Hanuliak-Kolník 1993, obr. 5), případně hrob 328 z Kisszomboru (Bálint 1991, Taf. XX:8).

Součást obdobného dvoudílného závěsku nejspíše představuje i kování č. 13 s plastickou výzdobou: vzdálenější paralelu představuje závěsek z Marcelové, hrobu 1 (Točík 1968, Taf. 23:10, 11) nebo o něco masivnější též plasticky zdobené kování z Nesvad (o. c. Taf. 25:16). Funkčně a velikostí odpovídá kování z Rubínu č. 14, i když to nese jinou výzdobu. Velikostí a funkcí mu též odpovídají kování z hrobu 1/41 z Vozokan, kterých bylo v 1 hrobě 11 a nebyly součástí žádného dvojdílného typu kování (Točík 1968, Taf. 53:1-11).

Nákončí mají paralely jen ne zcela přesné: nezdobená nákončí bývají vykrojena do V, v mnohých publikacích chybějí počty nýtů (Karas-Fettich 1937, Tab. 132:11-15). V případě nákončí z Karos hrobu I/12 šlo o ozdoby koňského postroje, nikoliv opasku. V hrobě II/13 jsou také 2 nezdobená nákončí v horní části mírně vykrojena, opět jako součást skupiny ozdob koňského postroje (Révész 1994, Abb. 2:18-19). Další nákončí zdobené jen obvodovou lištou je též z koňského postroje z Kiskunfélegyházy (Fodor 1996, kat. 329, Fig. 3 dole). Rovněž na pohřebišti v Artándu, v hrobě 207 byla součástí koňského postroje 2 nezdobená jazykovitě

5. Mapa nálezů původu staromadarského či jejich napodobenin (Čechy a Morava): A - ostat. nálezy, B - zbraně mimo hroty šípů, C - kování, D - ojeďní hrob, E - rombické a jiné hroty šípů, F - jezdecká výstroj, G - ženské okrasy, H - území se staromad. hroby. Lokality: (Č) 1 Bášť, 2 Benátky u Litomyšle, 3 Čáslav-Hrádek, 4 Dolánky-Rubín, 5 Kováry-Budeč (?), 6 Libětice, 7 Libice (hradiště i předhradí), 8 Litoměřicko, 9 Kolín (třmen), 10 Kouřim- sv. Jiří, 11 Stará Kouřim, 12 Nectava (hrad), 13 Némětice, 14 okolí Plešivce - třmen sborník Plzeň, 15 Tismice, 16 Počaply-Bozeň Rombické šipky i jinde (zaneseny větší počty na strategických místech - Benátky u Litoměřic), 17 Gars, 18 Oberpfaffendorf. Morava: 19 Brno-Líšeň, 20 Břeclav-Pohansko, 21 Dolní Věstonice - hrob, 22 Dolní Věstonice-Vysoká Zahrada, 23 Mikulčice, 24 Nemilany, 25 Skalica, 26 Slavonín, 27 Strachotín, 28 Vrbka, 29 Těšov, 30 Uherské Hradiště-Staré Město?, 31 Znojmo, B Břeclav Stará - hrob. Chybí lokalita Brankovice (M), publikovaná nyní (hrob zabitých slovan. bojovníků).



ukončená nákončí, jen se zvýrazněnou obrubou (Fodor 1996, kat 214, Fig. 7) a 3 či 4 nýty v rubu. Proto toto nákončí zřejmě původně zdobilo též koňský postroj.

U nákončí č. 16 není zcela jasné, jak se uchycovalo na řemen. Paralelu s 3–5 nýty z rubu má na mohylníku v Gnezdovu, v mohyle I. 41 z r. 1881, 1885 o průměru 32,8 m!) s bohatou výbavou, v níž se mísí vikingské předměty s orientálními, jedná se o hrob s mečem, přílbou, štítem a ozdobnými kováními (Širinskij 1999, 106, obr. 18:3). Soubor do nějž patří sledované nákončí byl z koňské ohlávký. Vedlejší mohyla byl datována arabskou mincí raženou r. 913. Nejspíše tedy i náš bohatý hrob lze zařadit do 1. čtvrtiny 10. století.

V této souvislosti je nutné upozornit, že nejde o jediné hradíště s takovou kolekcí nálezů v Čechách, výrazná koncentrace předmětů staromaďarského původu pochází též z Tismic, okr. Kolín nebo z Libice (částečně nepublikovány). Situaci v Čechách zachycuje nově sestavená mapa staromaďarských nálezů na obr. 5.

### 3.3. Zvoneček či část rolničky patrně RS původu

Tento nález považujeme za příliš jednoduchý, než abychom mohli stanovit užší dobu jeho vzniku, může patřit jak ke skupině staromaďarských nálezů, tak méně pravděpodobně i nálezům pozdně avarským. Slitina s vysokým zastoupením olova (21–28,4 %) a cínu (24–28,5 %) ukazuje na to, že šlo zřejmě o rolničku či zvoneček, i když se dnes nedochovala část, která by zvuk způsobovala. Obdobný nález pochází ze staromaďarského ženského hrobu z Pilině a je interpretován jako pohanský amulet – závěsek (Dienes 1972, 58, Abb. 15 vlevo). Tato interpretace je i v případě Rubína pravděpodobná.

## 4. Ztracené kování z nálezů H. Preidla

Ve starém souboru zveřejněném již H. Preidelem z vrchu Rubína u Podbořan (1948–9, Taf. 9:4) bylo kování opatrně přiřazováno do okruhu památek doby avarské bez podrobnějšího rozboru.

Ten byl totiž obtížně uskutečnitelný ze dvou důvodů: nález sám byl ztracený a chyběly průkazné přesnější datovatelné analogie v Karpatské kotlině. Tato absence předběžné přiřazení spíše zpochybňovala.

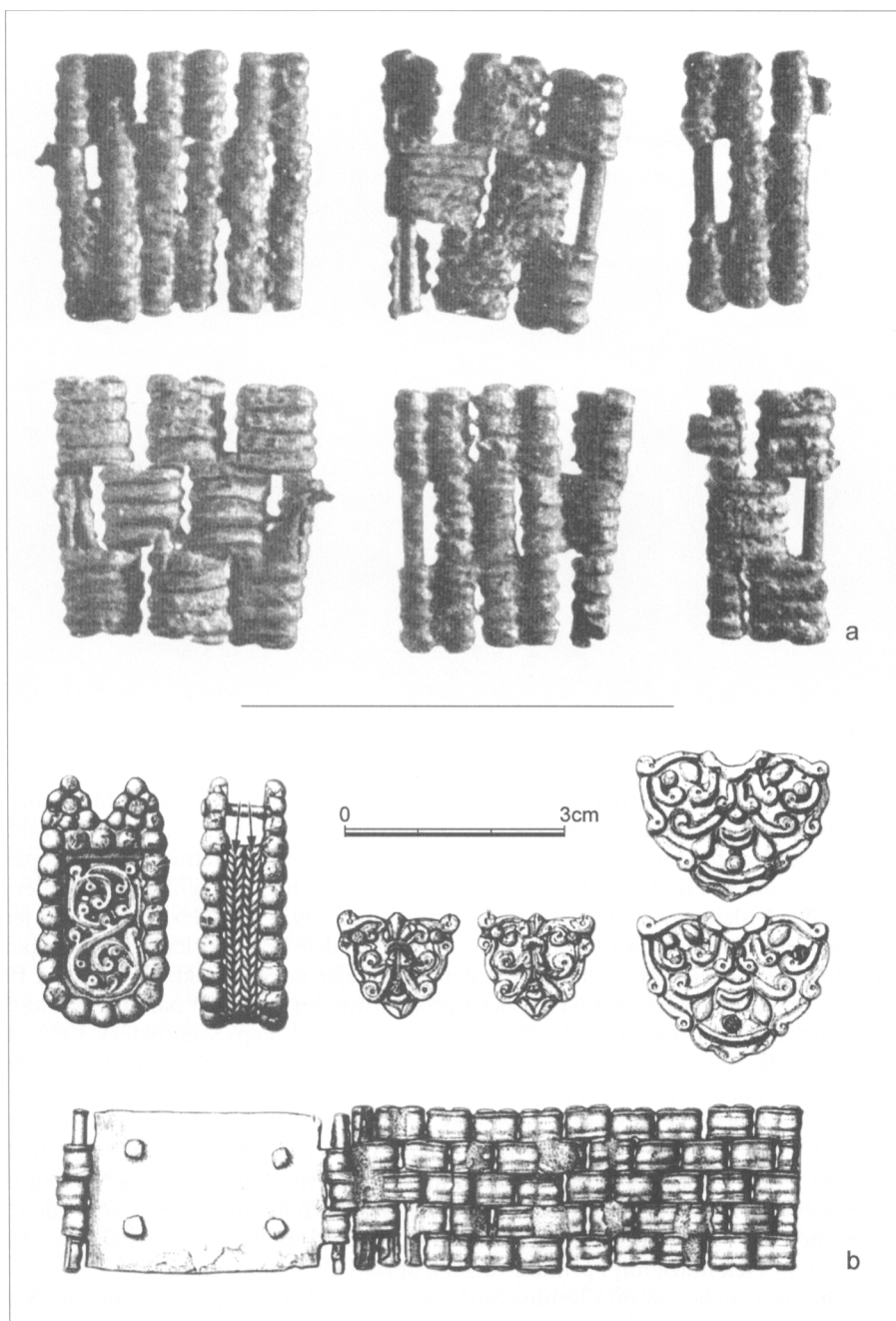
### Popis předmětu:

Zvláštní článkovaný pásek dochovaný ve 3 kusech, sestává z kovových tyčinek, jež ovíjejí drátky tak, že vytvářejí téměř šachovnicovitě uspořádaná políčka (obr. 7a, š. 19 mm). Údajně byl vyroben ze zlaceného stříbrného plechu, pravděpodobněji však byl bronzu či mědi, jak tomu bylo i u jiných kování z Rubína H. Preidlem označených za pozlacené či za stříbrné. Tento nález je dnes ztracen a nikdy nebyl náležitě zhodnocen, neboť nebyla příliš jasná ani jeho funkce, ani jeho původ (uvažovalo se i o náhrdelníku – Bubeník 1988, 181). Většinou se předpokládalo, že šlo o značně unikátní pásovou ozdobu.

### Analýza:

Ze starého, nedostatečně dokumentovaného výzkumu z Hohenbergu pochází z hrobového celku analogické kování, na které jsem již upozornila (Zemanová 1984, 194, Tab. 27/12, Profantová 1992, cf. Fischbach 1895, Daim 2000, Abb. 73, dále 61–72) a na tomto základě jsem jej datovala do přelomu 8./9. století. Navíc se v bohatém hrobě v Hohenbergu zachovala i plechová destička na konci pásku se 4 otvory pro nýty a obě stěžecky se šarnýřem, čímž byl objasněn způsob upevnění okras na opasek (obr. 7). Z hlediska produkce bronzových okras PDA III šlo o nálezy z periferních slovanských oblastí a ani odlišná technika výroby možnou vazbu na pozdně avarské bronzové předměty nepotvrzovala, i když se na obou lokalitách vyskytovaly.<sup>2</sup>

Stejný způsob upevnění byl použit i na kování ze Sboru (Fettich 1943, Taf. VI:10) a též v hrobě 2 v Székkutas-Kápolnadülló (Daim 2000, Abb. 37, Nagy 1993, obr. 1:2) zařaditelného též do poslední třetiny 8. století, avšak teprve dosud kompletně nepublikované nálezy na



7. Dolánky-Rubín: kování byzantského okruhu (a), jeho paralela s výběrem opaskových kování z hrobu v Hohenbergu, střed 8. století (b, kresba podle F. Daima).

pohřebišti Vörs ze závěru 8. a počátku 9. století (Költö–Szentpetéri 1990, Költö–Lengyel–Pap–Szentpéteri 1992, Abb. 4) přinášejí zřetelně nové poznatky. Zde se našla dvě tato kování úplná a nepoškozená v hrobech 371 a 352, kde se spolu s ozdobou vyskytla dvě nákončí zdobená





8. Dolánky-Rubín: letecká fotografie hradiště (foto: Z. Smrž).

jednoduchou rytou geometrickou výzdobou. Ta jsou blízká nákončí z depotu v Gajarech (Profantová 1992, Abb. 36:11) a celek je také možno datovat do závěru 8. století. Na základě poznatků z jezdeckého hrobu 371, polohy kování v něm a vztahu k ostatním kováním opasku, nahrazovalo toto kování běžná plechová poutka. Jezdecký hrob spolehlivě datují faléry ve tvaru koňských hlav, jaké známe z Mikulčic (Profantová 1992, Tab. 23:5, 25:8, 32:4) a jednu v podobě kančí hlavy i přímo z Rubína (o.c. Tab. 1:13), dále krátká příčné členěná nákončí koňského postroje analogická nálezům z depotu z Gajar na Slovensku (Profantová 1992, Taf. 36:9, 10). U opasku je oválná přezka s prolamovaným motivem palmety na destičce a jazykovité rovněž prolamované nákončí (Költö-Lengyel-Pap-Szentpetéry 1992, Abb. 4:2). To ukazuje, že je toto kování spjata se sociálně vysoce postavenými jedinci a souvisí jednoznačně s pozdně avarským prostředím. Můžeme se domnívat, že pochází z relativně vzdálené oblasti malého Balatonu,<sup>3</sup> která však vykazuje těsné vazby na prostředí bohatých jezdeckých hrobů v okolí Komárna (např. Trugly 1987, 1993, Költö-Lengyel-Szentpetéry 1992, 225). Právě s oblastí v okolí Komárna můžeme již vést další vazby na Moravu (Mikulčice, méně výrazně Uherské Hradiště – Profantová 1992, na různých místech) i do Čech (nejvýrazněji Kal – viz Kalferst-Profantová 1999, Profantová 2003, obr. 2, nejspíše i faléra z Budče, která však může mít i přímou vazbu k oblasti u Balatonu<sup>4</sup>).

Výrobu ztraceného kování z Rubína můžeme tedy i nadále datovat do 2. poloviny 8. století, avšak do Čech se mohlo dostat i s jistým zpožděním. Důležitá však je jeho vzácnost v rámci Karpatké kotliny a jeho vazba na jezdecké hroby a nejspíše byzantskou produkci (Hohenberg, Székkutas). Ta se koncentruje při západní a severozápadní hranici avarských pohřebišť, souvisí s obchodními případně diplomatickými aktivitami (Daim 2000, K. 3, 4) a zřejmě zasahuje až do Čech (Kal – kování s motivem boje draka a hada – Profantová 2003, obr. 2, Rubína a Zámostí – Prachovské skály – Profantová 2004).

## 5. Závěr

V rámci nálezů doby avarské zcela převažují ozdoby vyrobené ve 2. polovině 8. století, podobně jako na dalších nejvýznamnějších lokalitách tohoto okruhu v českých zemích; v Tismicích, Praze-Šárce, Mikulčicích, Brnu-Lišni a dalších.

Do 8. století se na Rubíně hlásí i další významné nálezy. Patří sem kolekce 8 ostruh s háčky, a se závěrem století pak nákončí západního původu, do širšího intervalu lze zařadit i nákončí či kování pochvy (Bubeník 1988, tab. 5:9). Pouze do 8.–9. lze také zařadit nesmírně významné zlomky ze železné kroužkové košile (obr. 2:16–18, Bubeník 1988, 73). Ty mají paralely v Mikulčicích (Kavárová 2003, obr. 40g), Břeclavi-Pohansku (Měchurová 1981, 88) a ve sporném nálezu z bohatého dvojhrou v Kolíně (Lutovský 1996, 59), nepočítáme-li celou košili sv. Václava uloženou jako součást katedrálního pokladu (Merhautová 2000, 528).

Kromě toho se našly obdobné útržky i na pohřebištích doby avarské, kde zřejmě zastupují jako pars pro toto celou košili (např. Děvínská Nová Ves, h. 511 – Eisner 1952, s. 296: tab. 71:6 – prům. kroužk. 16 mm – i popelnice 277 bez vyobrazení, Alattján, kde jsou spíše lamelové pancíře – Kovrig 1963, Abb. 6). Zbroj je v 8. století vyobrazena i na postavách na několika kováních (např. Wien-Mödling – Hofer 1996, Abb. S. 300).

Důležité je, že v případě Rubína by podle velikosti kroužků měly pocházet z více exemplářů (obr. 2:16, 17, 18). Nejspíše by šlo o výrobky karolinské, alespoň pokud předpokládáme datování ke konci 8. či do 9. století (cf. zlomky z Rullstorfu z 8. stol. – Gebbers 1999, S. 302–3, V. 69).

Nová kolekce nepřinesla žádný další předmět bezpečně vyrobený v 9. století. Ze starší produkce toto období reprezentují nálezy dvou náušnic (1 hrozničkovitá je zlatá), jednoho gombíku, korálků a zlomku skleněné nádoby (Bubeník 1988, Tab. 4:19–21, Bubeník 1997, Abb. 26:1). Právě posun od kování ke šperkům nabízí možné vysvětlení absence nálezů z tohoto období v nové kolekci: křehkost převážně ženských okras (náušnic) a také fakt, že u šperku vyrobeného z drahého kovu je mnohem větší šance, že bude úspěšně prodán do zahraničí. Menší počet předmětů z 9. století souvisí též s tím, že neznáme výbavu hrobů místní elity.

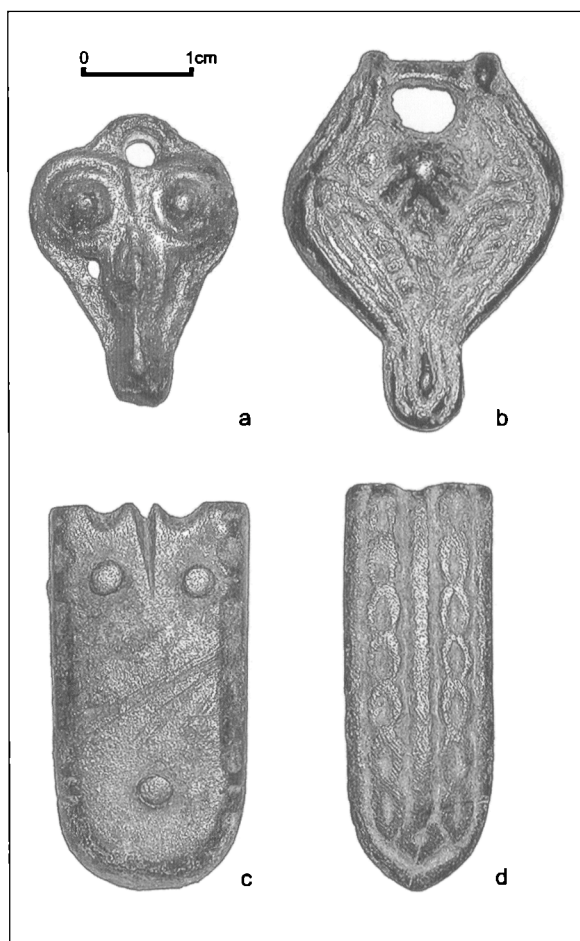
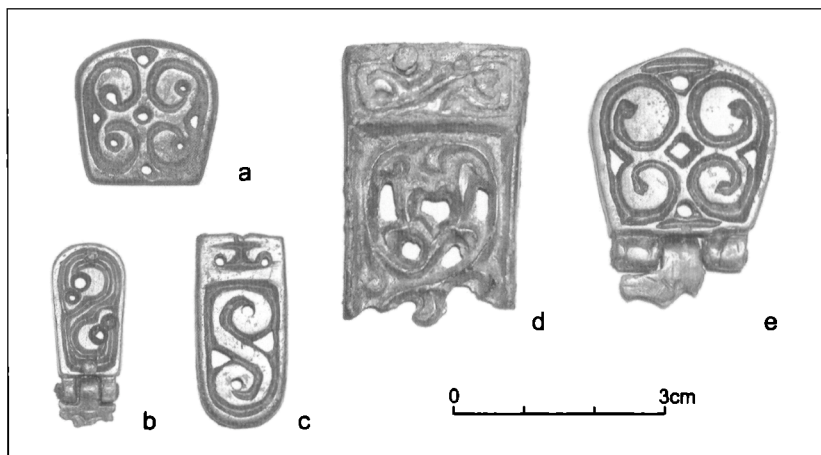
Jistým překvapením byla menší kolekce ozdob vyrobených na počátku 10. století, která se na hradiště nejspíše dostala v první polovině 10. století a potvrzuje nepřímě jeho význam v této době. Jedná se o šest nálezů, které spojujeme se staromaďarským prostředím, několik z nich přímo s ohlávkou koně (č. 15, 16 a snad i 17 – obr. 4). Tady se opět nabízí jistá paralela s hradištěm v Tismicích, kde se též našla kolekce nálezů stejného původu jen nepatrně početnější (7–8 předmětů), mezi nimi též nechybějí ženské ozdoby (Profantová–Stolz – rkp.) časově nepochybně souvisejí staromaďarské nálezy s nejmladší fází existence hradiště na Rubíně.

Býváme v pokušení maďarské nálezy z tohoto období spojovat s destrukcí a zánikem českých hradišť. Avšak jediný hrot šípu (obr. 4:5), který se vyskytuje v souboru z Rubína k úvahám o možném boji či dobývání hradiště rozhodně nestačí. Nálezy mohly souviset též s průchodem Maďarů na počátku 10. století do Saska, případně Durynska, jak nás opakovaně informuje kronikář Widukind (např. v letech 906, 908, 924 – Widukind I, XVII, XX, XXXII – cf. MMFH IV, V, 178, 179; k možnému průchodu přes Čechy: Třeštík 1997, 357) i některé říšské analý; pokud jejich oddíly šly přes Čechy, mohly jít na západ i okolo Rubína. Vyloučit ovšem nemůžeme ani jiné trasy.

V souvislosti se staromaďarskými nálezy by bylo dosti aktuální se zaměřit v dalším výzkumu na zjišťování dalších indicií pro jednu z možností zániku opevnění tohoto hradiště.

Při zřetelném nárůstu lokalit se staromaďarskými nálezy v Čechách je třeba hledat i jiné možné interpretace těchto nálezů, vyplývající např. z přátelských kontaktů, najímání Maďarů do vlastního vojska apod.

Ostatně, i kdyby tyto nálezy na Rubíně skutečně odrážely nějaké zpustošení hradiště při vpádu Maďarů, to, že by po takovém vpádu nebylo významné centrální hradiště obnoveno,



9.-10. Dolánky-Rubín: Výběr fotografií nálezů z 90. let (foto: L. Svobodová).

by svědčilo o hlubší příčině jeho zániku, změně mocenských struktur a tomu odpovídající změně struktury opevněných míst v průběhu desátého století.

Nové nálezy potvrdily předchozí úvahy o centrálním významu hradiště v 8. století a jeho pozici v následujícím období, nepřinesly však nic nového pro situaci v 7. století, kam lze nadále zařadit jen dvě kování západního původu (Bubeník 1988, Tab. 4:15, 17) a jedno nákončí avarského typu – to ještě bez úplné jistoty (obr. 2: 5). Kovové nálezy doplňuje nález parohového jednostranného hřebene. Snad by sem náležela i sekera, kterou však je možno datovat jen v širokém intervalu 7.–8. století.

Bohužel, o nových nálezech z Rubínu musíme říci to, co platí pro širokou a přitom neobvyčejně fragmentární strukturu nálezů raně středověkých drobných výtvorů z vzácných a barevných kovů v Čechách obecně. Naznačují mocenský význam a bohatství, avšak pocházející vesměs z povrchových sběrů a téměř vždy ze sídlištních situací neposkytují vodítko pro jakoukoliv obsažnější interpretaci těchto náznaků. Objev pohřebiště náležejícího k Rubínu, Praze-Šárce či Tismicím by zřejmě okamžitě změnil obraz získaný i těmi nejdůmyslnějšími pokusy o dešifrování znaků nabízených dnešním stavem bádání.

Tab. 1. Nejvýznamnější české a moravské kolekce kování doby avarské rozdělené rámcově podle doby výroby jednotlivých nálezů. Pouze u Kalu chybí převaha nálezů ze 2. poloviny 8. století, v kolekci je více nálezů blíže nedatovatelných (trojboké šípky). SA – střední doba avarská, PDA – pozdní doba avarská, M – Morava, Č – Čechy.

Lokalita	Výzkum - typ	Celkem nálezů	Neurčeno	SA	PDA I-II	PDA III-IV
Dolánky, Č	Krátkodobý, náhod. nál.	25/26	0	1?	5	19-20
Mikulčice, M	Systematický, dlouhodobý	214		12-16?	8-10	184-190
Olomouc - P, M	Cílený předstihový	13	0	1-2	2	9
Tismice, Č	Krátkodobý, detektory	20-39	0	1?	10-11	25-27
Kal, Č	Krátkod., náhod. nálezy	10-11	4	0	3-4	2-3

Tab. 2. Výsledky RFA analýz nových nálezů z Dolánek-Rubína, podle J. Frány.

Lokalita/č. nál./popis	Fe	Ni	Cu	Zn	As	Pb	Au	Hg	Ag	Sn	Sb
Rubín č. 1/04, obrus	1,75		72,59	5,59		12,57	0,11		0,19	5,84	0,55
Rubín č. 2/04			51,86			21,69			2,37	22,90	0,96
Rubín č. 2/04 - stěžeжка	39,59		35,09			11,45			0,76	12,31	0,29
Rubín č. 3/04 - rub obrus	1,44		62,63			14,02			1,02	20,11	0,26
Rubín č. 4/04 - rub obrus	0,71		77,26	1,71		10,20			1,04	8,08	0,18
Rubín č. 4/04 - lic	0,75		59,98	0,81		22,00			1,11	14,38	0,15
Rubín č. 5 obrus rubu	1,86		53,53			36,16			1,29	6,80	0,35
Rubín č. 6 obrus rubu	3,77		35,69			24,48			2,07	33,40	0,60
Rubín 5RS č. 9			42,90			16,58			0,73	39,41	0,38
Rubín 5RS č. 10	8,03		54,78	1,38	7,81	13,28			0,34	9,84	4,43
Rubín č. 10 obrus rubu	4,66		55,57	2,45	9,28	13,02			0,30	7,38	3,46
Rubín 5RS č. 11	4,09		52,30	<0,30		13,64			0,70	28,44	0,45
Rubín 5RS č. 11 tnýtek	24,27		30,76	<0,30		13,21			0,84	30,23	0,49
Rubín č. 11 obrus rubu	2,16		49,89			13,29			0,88	33,28	0,49
Rubín 5RS č. 12	1,25		82,37	8,57		7,55			0,10	<0,10	<0,05

Rubín 5RS č. 13	4,84	58,98	5,55	5,00			24,96	0,67
Rubín č. 13 obrus rubu	5,39	60,25	6,09	6,53			21,24	0,49
Rubín 5RS č. 14	1,48	66,10	8,69	10,22			13,10	0,40
Rubín č. 14 obrus rubu	1,88	81,76	12,28	2,41		0,21	1,19	0,28
Rubín 5RS Č. 15 – nezd. plocha	0,69	88,61	8,24	2,24		<0,06	<0,10	<0,05
Rubín 5RS č. 15 – nezd. nýtek – obr.	5,29	77,46	12,54	4,71				
Rubín č. 15 obrus rubu	2,82	84,54	9,85	2,79				
Rubín 5RS č. 16 zdob.	6,92	61,21	3,18	21,03			7,32	0,34
Rubín 5RS č. 17 „držátko“	14,02	39,86	0,88	20,83		0,66	24,22	0,52
Rubín 5RS č. 17 „klobouček“	4,28	36,50	0,88	28,42		0,88	28,53	0,52
Rubín č. 17 obrus rubu	7,67	46,58	<0,30	28,51		0,40	15,94	0,45

## Poznámky

- 1 Podrobněji se tímto negativním jevem zabýváme v připravované studii o nálezech z Tismic (Profantová –Stolz rkp.).
- 2 Navíc se teprve nedávno ukázalo, že garnitura kování opasku byla technicky vyrobena odlišně a že jde o produkci byzantskou (Daim 2000, 136 n, Abb. 112), datovanou spíše již do středu 8. století.
- 3 Hohenberg a Székkutas spojují byzantské prvky či přímo byzantský původ souboru, takže se zdá pravděpodobné, že i tento málo běžný prvek opasku může být středomořského původu. Tak by Rubín jako další lokalita po Mikulčicích a Kalu poskytl takovýto nálež z 8. století.
- 4 Cf. Profantová 1997, Fig. 3:3. Má totiž také přímou analogii ve Vörsu, ale i na jižním Slovensku.

## Literatura

- BÁLINT, CS., 1991: *Südungarn im 10. Jahrhundert*. Budapest.
- BUBENÍK, J., 1988: Slovanské osídlení středního Poohří – Die slawische Besiedlung im Einzugsgebiet der mittleren Ohře). I. AÚ ČSAV. Praha.
- BUBENÍK, J., 1995: K opevnění vrchu Rubínu u Podbořan (osada Dolánky, ob. Podbořany, okr. Louny) v době hradištní – Zur Befestigung des Rubinberg bei Podbořany (Ot. Dolánky, Bez. Louny) in der Burgwallzeit, *Archeologické rozhledy*, 128–151.
- BUBENÍK, J., 1996: Hradiště Rubín u Podbořan v severozápadních Čechách v raném středověku. In: Z. Z. Kurnatowska (eds.), *Slowiańszczyzna w Europie średniowiecznej* 1. Wrocław, 197–207.
- BUBENÍK, J., 1997: Die Besiedlung des südöstlichen Vorfelds des Berges Rubín in der Burgwallzeit und ihre Chronologie (Ausgrabungen in den Jahren 1984–1991). *Památky archeologické* 88, 56–106.
- BUBENÍK, J., 1999: Poznámky o nejstarších českých hradištích raného středověku, *Archeol. rozhledy* 51, 631–648.
- BUBENÍK, J., 2002: Několik poznámek ke studii P. Čecha „Hrady a výšinná sídliště raného středověku v Poběli a středním Poohří“, *Archeologické rozhledy* 54, 319–326.
- ČECH, P., 2000: Hrady a výšinná sídliště raného středověku v Poběli a středním Poohří, *Archeologie ve středních Čechách* 4/2, 421–438.
- ČECH, P., 2004: Založení Žatce a jeho podoba v 10. stol., in: ed. Holodňák, P.–Ebelová, I.: *Žatec (Dějiny českých měst)*, 59–66. Praha.
- DAIM, F., 1987: *Das awarische Gräberfeld von Leobersdorf*. Niederösterreich. Studien zur Archäologie der Awaren 3/1, 2, Wien.
- DAIM, F., 2000: Byzantinische Gürtelgarnituren des 8. Jahrhunderts, in: Daim, F. (ed): *Die Awaren am Rand der byzantinischen Welt*. Wien, 77–204.
- DIENES, I., 1972: *Die Ungarn um die Zeit der Landnahme*. Budapest.
- EISNER, J., 1952: Devínska Nová Ves – Begräbnisstätte aus dem 7. und 8. Jahrhundert in Devínska Nová ves bei Bratislava in der Slowakei. Bratislava.
- FETTICH, N., 1937: *A honfoglaló Magyarság fémművészége – Die Metallkunst der Landnehmenden Ungarn*. ArchHung XXI, Budapest 1937.
- FETTICH, N., 1943: Győr a népvándorlaskoban (Győr zur Zeit der Volkerwanderung), in: *Győr története a tizenharadik század Közepéig III*, Győr, 1–57.
- FISCHBACH, O., 1895: *A Hohenbergi leletről*. ArchÉrt XV (1895), 249–253.
- FODOR, I. et al., 1996: *The Ancient Hungarians*. Budapest 1996.

- GEBERS, W., 1999: Kettenhemd (V, 69), in: Stiegemann-Wernhoff (ed.): Kunst und Kultur der Karolingerzeit, B. 1. Paderborn–Mainz, 302–3.
- HANULIAK, M., 1994: Malé Kosihy I. Pohrebisko z 10. a 11. storočia. Nitra.
- HANULIAK, M.–KOLNÍK, T., 1993: Pohrebisko z 10.–11. storočia v Milanovciach (ter. Veľký Kýr), Sloven. Archeológia 41, 115–132.
- HOFER, N., 1996: Bewaffnung und Kriegstechnologie der Awaren, in: Hunnen + Awaren. Reitervölker aus dem Osten, Eisenstadt, 351–354.
- KALFERST, J.–PROFANTOVÁ, N., 1999: Nové poznatky o hradišti Kal, okr. Jičín, Neue Erkenntnisse über den Burgwall Kal, bez. Jičín – Archeologie ve středních Čechách 3/2, 293–335.
- KAVANOVÁ, B., 2003: Mikulčice – pohřebiště v okolí 12. kostela. In: Profantová, N.–Kavanová, B.: Mikulčice, pohřebiště u 6. a 12. kostela. Studie ArÚ v Brně 22. Brno
- KISS, G., 2000: Vas Megye 10–12. Századi sír-és kincsleletei – Zusammenfassung. Szombathely.
- KÖLTŐ L.–LENGYEL, I.–PAP, I.–SZENTPÉTERI J., 1992: Vorläufige Ergebnisse der Ausgrabungen am Gräberfeld Vörs aus dem 9.–11. Jahrhundert (Ungarn, Kom. Somogy), Slov. archeológia 40, 223–241.
- KÖLTŐ L.–SZENTPÉTERI J., 1990: A Vörs-Papkerti IX–XI. századi temető, Konferencias a Kis-Balaton régészeti kutatásáról (1988), 12–21. Kaposvár.
- KOVRIK, I., 1963: Das awarenzeitliche Gräberfeld von Alattyán. ArchHung 40, Budapest 1963.
- LUTOVSKÝ, M., 1996: Kolínský knížecí hrob: Ad fontes–Fürstengrab von Kolín: Ad fontes, Sborník Národního muzea v Praze, Řada A 48, sv. XLVIII, 37–76.
- MĚCHUROVÁ, Z., 1981: Kůň tažný a jezdecký v raném středověku, ČMM 66, 75–88.
- MERHAUTOVÁ A., 2000: Kulturelle Vielhalt und nationale Identität. Europa Mitte um 1000, Katalog, Stuttgart, 527–528.
- MMFH IV, V: Magnae Moraviae Fontes Historici IV, V, Brno 1976.
- NAGY, K., 1993: Székkutas–Kápolnadűlői avar temető néhány 9. századi síregyüttese, in: Az Alföld a 9. században, Szeged, 151–170.
- PÁSTOR, J., 1971: Kostrové pohrebisko v Hraničnej pri Hornáde. Východoslovenský pravek 2 (Košice), 89–179.
- PREIDEL, H., 1949–53: Die awarischen Bodenfunde aus Böhmen und ihre Bedeutung. IPEK XVIII, 1949–53, 7–17.
- PROFANTOVÁ, N., 1992: Awarische Funde aus den Gebieten nördlich der awarischen Siedlungsgrenzen, in: F. Daim: Awarenforschungen II, 605–778. Wien 1992.
- PROFANTOVÁ, N., 1997: On the archaeological evidence for Bohemian Elites of the 8–9<sup>th</sup> century, in: Central Europe in 8<sup>th</sup>–10<sup>th</sup> Centuries, 105–114. Bratislava.
- PROFANTOVÁ, N., 2003: Další kovové nálezy z hradiště Kal, okr. Jičín. Archeologie ve středních Čechách 7, 541–552.
- PROFANTOVÁ, N., 2004: Raně středověká bronzová kování ze Zámostí, hradiště Prachovské skály, okr. Jičín, Zborník na počesť D. Bialekovej, 293–302. Nitra.
- PROFANTOVÁ, N.–LUTOVSKÝ, M., 1992: Staromaďarské nálezy z Čech – Altmagyarische Funde aus Böhmen, Sborník přátel starožitnosti 3, Praha, 3–16.
- PROFANTOVÁ, N.–STOLZ, D.: Bronzové nálezy z hradiště v Tismicích a pokus o interpretaci významu hradiště. N epubl. rukopis.
- RÉVÉSZ, L., 1994: Mit Beschlägen geschmückte Pferdegeschirre aus den Landnahmezeitlichen Frauen- und Männergräbern, AA ASH (Acta Archaeologica) 46, 307–361.
- ŠIRINSKIĬ, S. S., 1999: Ukazatel materialov kyrganov, issledovannyh V. I. Sizovym u d. Gnezdovo v 1881–1901 gg. Gnezdovskij mogilnik I – Archeolog. raskopki 1874–1901, Moskva, 87–146, 1999.
- ŠTEFAN, I., 2004: Několik poznámek ke stati P. Čecha v nové knize o Žatci, Archeologické rozhledy 56, 856–858 (s exkurzem T. Kyncla).
- TOČÍK, A., 1968: Altmagyarische Gräberfelder in der Südwestslowakei. Bratislava.
- TOMKOVÁ, K., 2001: Ke studiu opevnění v raně středověkých Čechách, Archeologie ve středních Čechách 5, 547–560.
- TRUGLY, A., 1987: Ein Gräberfeld aus der Zeit des awarischen Reiches bei der Schiffswerft in Komárno. Slovenská archeológia XXXV, 251–344.
- TRUGLY, A., 1993: Gräberfeld aus der Zeit des awarischen Reiches bei der Schiffswerft in Komárno II, Slovenská archeol. XLI, 191–307.
- TŘEŠTÍK, D., 1997: Počátky Přemyslovců. Praha.
- WIDUKIND Z CORVEY: Widukindi Corbeiensis, Rerum gestarum Saxoniarum libri tres – I. Ed. Monumenta Germaniae historica, scriptores III. Hannover–Berlin 1826.
- ZÁBOJNÍK, J., 1991: Seriation von Gürtelbeschlaggarnituren aus dem Gebiet der Slowakei und Österreich. K Problematike osídlenia stredodunajskej oblasti vo včasnóm stredoveku, Nitra, 219–321.
- ZEMANOVÁ, N., 1984: Památky avarsko-slovanského původu za hranicemi avarské říše a jejich historický význam. N epublikovaná diplomová práce. UK Praha.

## Chronologie und Bedeutung des Burgwalls Rubín im Lichte der neuen frühmittelalterlichen Funde

Der Burgwall Rubín bei Podbořany (Katastralgemeinde Dolánky und Pšov) gehört zu den Burgwällen mit einer Zentralfunktion in den älteren Phasen des Frühmittelalters. Sehr wahrscheinlich war der Burgwall weitestgehend mit einer Akropole und der Vorburg (Abb.1). Seine überregionale Bedeutung im 8. und 9. Jh. bestätigen besonders die Metallfunde, die mit einer elitären gesellschaftlichen Schicht verbunden waren (Abb. 2). Die Datierung des Burgwallausbaus bleibt immer noch eine offene Frage (vielleicht 8. Jh.? – Bubeník 1999, 636; Tomková 2001, 550). In den 90. Jahren des 20. Jhs. sind die Untersuchungen der Amateure mit einem Metalldetektor den Burgwall nicht ausgewichen. Trotzdem ist es gelungen insgesamt 18 Gegenstände aus dieser Amateuren-Tätigkeit zu dokumentieren. Mehrzahl der Funde bilden die Gürtelbeschläge und Pferdegeschirr. Mit einem Fund ist auch ein rhombischer Pfeiler vertreten. Neue Kollektion der Funde, überwiegend aus Buntmetallen, ist reicher als die alten Funde (17–18 Gegenstände aus Buntmetallen, 7.–9. Jh.; Abb. 2).

Die Funde kann man in drei nicht gleich große Gruppen verteilen: 11 Funde stellen Beschläge des spätavarischen Ursprungs dar (Abb. 3), 6 Funde sind Beschläge des altmagyarischen Ursprungs (Abb. 4) und ein Beschlag ist nicht datierbar (Abb 4:7). Alle Funde wurden mittels RFA analysiert, um die Komposition des Metallgemisches zu präzisieren (Taf. 2).

Die Zahl der Beschläge des avarischen Kulturkreises ist ziemlich zweimal so groß. Zu diesem Kulturkreis gehören 25–26 Funde (Abb. 2, 3). Trotz der hohen Zahl der Funde hat der Burgwall Rubín seine führende Position in Böhmen verloren.

Die zweifache Kollektion der Funde des avarischen Kulturkreises von Tismice, Bez. Kolín, wurde bisher nicht veröffentlicht. In diesem Beitrag sind gleichzeitig die Beschläge des byzantinischen Ursprungs analysiert (Abb. 7a). Diese kommen sehr selten auch auf den Gräberfeldern der Awarenzeit vor, z. B. in Vörs, oder Szekutas. Diese Funde kann man in die 2. Hälfte des 8. Jhs. datieren. Der Beschlag des byzantinischen Ursprungs ist heute verloren gegangen, aber es existiert eine photographische Dokumentation und auch Preidels Beschriftung.

Ganz neue Feststellung stellt die Anwesenheit der altmagyarischen Funde dar. Es handelt sich um eine Kollektion von fünf Stücken aus Buntmetall. Zu dieser Gruppe gehört auch die eiserne rhombische Pfeilspitze. Die Beschläge dienten zur Pferdezaunung. Man hat auch einen Halsschmuck, oder die Verzierung der Bordüre – also typische Frauenverzierung gefunden (Nr. 12, 13). Diese Beschläge kann man mit dem jüngsten Siedlungshorizont des Burgwalles verbinden. Auch die Keramikfunde zeigen auf eine Besiedlung in der 1. Hälfte des 10. Jhs. (Abb. 6). Die Kollektion der Beschläge zeigt auf die Bedeutung des Burgwalls noch in der Zeit der Kontakte mit den alten Magyaren. Man kann nur betonen, daß der Burgwall Rubín in keinem Fall der einzige ist, auf dem die Kontakte mit den alten Magyaren aufs Licht gekommen sind. Es handelt sich auch um weitere Burgwälle, wie Tismice, Némětice, Kouřim – Hl. Gregor und Budeč (Abb. 5). Bei der Interpretation dieser Funde handelt es sich nicht um feindliche, sondern auch um friedliche Beziehungen mit den Magyaren.

Weitere Forschung von diesem Burgwall sollte besonders die Frage seines Untergangs beantworten.

### Abbildungen:

1. Dolánky-Rubín (Bez. Louny). Plan des Burgwalls. Nach J. Bubeník.
2. Dolánky-Rubín. (Bez. Louny). Ältere Funde des awarischen Ursprungs. Nach Bubeník-Profantová.
3. Dolánky-Rubín. Neue Funde des awarischen Ursprungs (1–109).
4. Dolánky-Rubín. Neue Funde des altmagyarischen Ursprungs, zufällig unsicherer Datierung.
5. Karte der altmagyarischen Funde, oder ihrer Nachbildung (Böhmen und Mähren). Legende: A – andere ungarische Funde, B – Waffen (ohne Pfeilspitzen), C – Gürtelbeschläge, D – Einzelgrab, E – rhombische oder andere Pfeilspitzen, F – ung. Zaumzeug, G – Frauenschmuck. Lokalitäten: 1 – Bášť, 2 – Benátky bei Litomyšl, 3 – Čáslav (Hausberg), 4 – Dolánky-Rubín, 5 – Kováry-Budeč (?), 6 – Libětice, 7 – Libice (Burgwall und Vorburg), 8 – Litoměřice-Gebiet, 9 – Kolín, 10 – Kouřim – St. Georg, 11 – Stará Kouřim (Alt Kouřim), 12 – Nectava (Burg), 13 – Némětice, 14 – Plešivec – Umgebung, 15 – Tismice, 16 – Počaply-Bozeň. Österreich: 17 Gars, 18 Oberpaffendorf. Mähren: 19 Brno-Lišeň, 20 Břeclav-Pohansko, 21 Dolní Věstonice – Grab, 22 Dolní Věstonice-Vysoká Zahrada, 23 Mikulčice, 24 Nemilany, 25 Skalica, 26 Slavonín, 27 Strachotín, 28 Vrbka, 29 Těšov, 30 Uherské Hradiště-Staré Město?, 31 Znojmo, B – Břeclav Stará – Grab.
6. Dolánky-Rubín. Schlußhorizont des Burgwalls. Auswahl der typologisch jüngsten Keramik. Obj. 33/86: 1, 2, 10; Obj. 1/84: 3–6, 8; Obj. 5/84: 7, 9. Nach J. Bubeník.
7. Dolánky-Rubín. a) Beschläge des byzantinischen Kulturkreises. b) eine Parallele mit dem Auswahl der Gürtelbeschläge vom Grab in Hohenberg, Mitte des 8. Jhs. Nach F. Daim.
8. Dolánky-Rubín. Luftbild des Burgwalls.
- 9.–10. Dolánky-Rubín. Auswahl der Funde in den 90. Jahren des vorigen Jahrhunderts.