

Plaček, Miroslav

## Dvě méně známé tvrže na moravském břehu Odry

*Archaeologia historica*. 2006, vol. 31, iss. [1], pp. 249-258

ISBN 80-7275-061-5

ISSN 0231-5823

Stable URL (handle): <https://hdl.handle.net/11222.digilib/140670>

Access Date: 16. 02. 2024

Version: 20220831

Terms of use: Digital Library of the Faculty of Arts, Masaryk University provides access to digitized documents strictly for personal use, unless otherwise specified.

# Dvě méně známé tvrze na moravském břehu Odry

MIROSLAV PLAČEK

Severovýchodní cíp území historické Moravy a české Těšínsko byly v nedávné době podrobeny intenzivní terénní prospekci, při níž profesionální pracovníci i skupina nadšenců našli pozůstatky řady středověkých sídel (shrnují Kouřil–Žáček 1986; Tichánek–Šerý 2003; Tichánek 2006). Jen ojediněle se objevná zjištění týkala stojících architektur, z nichž se dotkneme předchůdce zámku v Bartošovicích a z frekventované kategorie zbytků pak sídla ve Staré Bělé.

Pokud by o stáří Bartošovic vypovídaly pouze písemné zprávy, patřila by obec k nejmladším osadám Novojičínska. První zmínka pochází až z r. 1398 (Parsdorf – CDM XII, č. 456), kdy olomoucký biskup Jan dal svému bratrovi a purkrabímu na Mírově Mikuláši Mrázovi lénem fojství v Příboře, k němuž patřil jeden lán v Bartošovicích. Všechny starší zmínky v literatuře pocházejí z chybné interpretace pramenů. Je jí zpráva k r. 1380 (Pokorný 1917, 179), neboť v příznání Voka III. z Kravař, že převzal od markraběte Jošta lénem hrad Štrambersk (CDM XI, č. 201), nejsou Bartošovice zmíněny. Německý historik českého pohraničí K. Berger zase omylem přiřadil predikát Stanka z Pacova u Mor. Třebové z r. 1368 k Bartošovicím (CDM XV, č. 120). Stejný původ měl Vojtěch, jehož u Bartošovic uvádí k r. 1390 též F. Pokorný. Tvar Paczendorf se podobá německému jménu Bartošovic – Partschendorf a promítl se i do rejstříku příslušných dílů moravského kodexu. Německá forma převažovala až od konce 17. století, tedy po dosídlení ztrát na obyvatelstvu z třicetileté války.

Krajina v širším okolí Bartošovic patří k vyústění a pokračování prvořadého komunikačního koridoru evropského významu, jímž byla Moravská brána. Starší trasa cesty na Krakov patrně vedla zvýšenými partiemi při úpatí Kelčské pahorkatiny a Štramberské vrchoviny, které proto byly osídlovány nejdřív. Severně od cesty se podél toku Odry táhl hustý les (Opravil 1974, 127–128), s jehož kolonizací lze počítat až od poloviny 13. století, podle analogie na biskupském území mezi Lubinou a Ostravicí spíše v jeho poslední třetině (srov. Bakala 1983; Baletka 1997). Lidé tedy z osídleného prostoru podél cesty pronikali směrem k nivě Odry po proudu potoků a říček a nikoliv proti němu. Toky brázdily pahorkatinu v severním směru a v údolích vznikaly tzv. lesní potoční vsi – nejbliže Sedlnice a Kunín (Kunvald). Bartošovice založil podle jména lokátor Bartoš (Bartoloměj) a vysazení provedl patrně v zájmu majitelů území. Kdo to však byl?

Okolí Starého Jičína dostal už po r. 1230 porýnský hrabě Arnold z Hückeswagenu nad řekou Wupper. Pohyboval se na pražském dvoře Přemysla Ot. I. a poté i jeho syna Václava I. Dosáhl tam takové obliby, že obdržel území Starého Jičína, na jehož hradě v roce 1240 datoval listinu pro klášter Steinfeld ve staré vlasti (Turek 1978, 9; Ziegler 1943, 5–6). Rozsah výsluhy neznáme, ale z pozdějších zdrojů je zřejmé, že jeho potomkům zůstalo území mezi říčkami Sedlnicí a Ondřejnicí, zatímco Novojičínsko až po tok Sedlnice si ponechal poručník synů Franka z Hückeswagenu a Příbora a jejich strýc Blud z rodu pánů s erbem lva na třech hůrkách (mj. Bolina 1986). Ne však nadlouho, neboť počátkem 14. století, snad odúmrtí, připadlo území králi a Jan Lucemburský je záhy udělil svému stoupenci Vokovi z Kravař. Vznik Bartošovic snad můžeme přičíst lidem Bluda, o jehož kolonizační činnosti svědčí mj. název vsi Bludovice.

Na dokončení kolonizace se však podíleli i páni z Kravař. Zajímavé je vytvoření panství Štrambersk, které se v roce 1411 (Blažek b. d., list 7–9) táhlo v úzkém pruhu od Hodslavic a Veřovic k Odře u Bartošovic (za ní ještě Butovice). Štramberský hrad stál už před založením

města pod ním v roce 1359 (CDM IX, č. 141) a podle aplikace bergfritového typu vznikl ještě o dost dřív. Na rozdíl od města, miniaturní rozměry a skromný palác téměř vylučují založení hradu markrabětem, od něhož je před r. 1380 dostal lénem Vok III. z Kravař (číslování uvádí Baletka 2004, 41). Jak ale tak extrémně protáhlé panství vzniklo? Nabízí se možnost oddělení části jičínského zboží pro některého z dospělých synů Voka I. z Kravař ještě za otčova života. Dilem mohlo jít i o relikv zeměpanského majetku, který spolu s jičínským panstvím převzal Vok. Někjaký důvod k revindikaci tohoto území po roce 1350 musel markrabě Jan Jindřich mít. I když mohl pány z Kravař nátlakem přimět, aby mu Štrambersko přepustili, neboť takové případy známe. Ale jádro celku muselo být už zformováno dříve.

V rukách pánů z Kravař zůstalo jičínské a štramberské zboží po zbytek 14. a část 15. století. Patřily jim i Bartošovice, neboť v r. 1399 Vok IV. z Kravař obdržel svou manželku Elišku ze Šternberka a Světlova patem 43 hřiven v Bartošovicích a s bratrem Lackem, pozdějším olomouckým biskupem sestoupil na spolek (ZDO VI, č. 922 a 924). Příslušnost Bartošovic ke Štramberku potvrzuje zmíněné privilegium odúmrti z r. 1411 všem osadám panství a vesnicím, které držel lénem od biskupství Lacey z Kravař a z Helfštejna. Ten spravoval oba statky po smrti Voka IV. († 1406 – Jurok 1984, 2) až do dospělosti Vokova syna Jana VI. Jím jičínská rodová větev vymřela a podle závěti (r. 1433 – AČ XV, 181–184) měly být prodejem štramberského panství uhrazeny dluhy.

Leč Štramberka se za válek násilně zmocnil rozbojník Vilém Puklice z Pozořic (Jurok 1998, 156), ne však celého příslušenství. Část mu sice kvůli klidu v r. 1437 prodali poručníci po dědivším Ctiborovi z Cimburka (ZDO X, č. 98), ale poručníci po Janovi z Kravař zároveň zapsali Bartošovice Drslavovi z Ochab a jeho ženě Barboře z Rohova (ZDO X, č. 112). Drslav, který pocházel z Ochab v (polském) Těšínku, měl ve znaku střelu se dvěma kříži a v r. 1423 působil jako purkrabí ve Fulneku (Turek 1940, 114). Sloužil Janu Jičínskému z Kravař, který na přelomu let 1422–1423 spojil okolní rodová dominia (Turek 1978, 22). Požíval takové důvěry, že ho Jan vřadil mezi poručníky majetku a odkázal mu 40 kop grošů (AČ XV, 184).

Protože do té doby byly Bartošovice stálou součástí větších majetkových celků, nevznikla potřeba zřízení šlechtického sídla. To se změnilo s příchodem Drslava z Ochab, který vyměření místní kravařské větve navíc ztratil mocné ochránce a musel vystupovat samostatně. Patrně se snažil vstoupit do okruhu osob jičínských Cimburků a spolu s Divou ze Šišmy v roce 1437 zastupoval Jana Tovačovského ve sporu s Markvartem ze Všechovic (Lechner II, 319). Příbuzenství s jinou osobou téhož predikátu – Petrášem z Ochab na Prosenicích (r. 1427 – UB I, 510–512; r. 1447 – KP III, 608 a 678) nebo Kryštofem z Ochab (Volfab?; r. 1446 – KP III, 560) – nejsou doloženy (k rodu Siebmacher 1977, 133 a tab. 71; též OSN XVIII, 678). Spříznění je však evidentní, neboť v r. 1480 Jan Prosenický z Ochab i za bratry Jindřicha a Petra odprodal Prosenice s tvrzí a ves Sedlec (ZDO XII, č. 111). Drslavovi synové tedy dědili po strýci (?) Petrášovi. Drslav jako suverénní majitel zboží byl v dobrém vztahu i s takovými sousedy, jakým byl Jan Čapek ze Sán na Hukvaldech, za jehož dluh v r. 1464 ručil (KP IV, 447). Je to poslední zmínka o něm a r. 1466 se už jeho vdova spojila se syny Janem a Jindřichem na věno v Bartošovicích (ZDO XI, č. 253).

Důležitý je deskový zápis z r. 1492 (ZDO XIV, č. 32). Jan z Ochab a Hukovic vložil Václavu Čeplovi z Belku tvrz a ves Bartošovice s řekou Odrou a jejím břehem, s mlýnem na Odře, dvory a kostelním podacím, jak to držel jeho otec. Tvrz tedy postavil už Janův otec a vznikla do poloviny 15. století. Pro Čeply z Belku bylo vlastnictví Bartošovic a o něco delší držení nedaleké Staré Vsi vrcholem úspěšnosti jejich rodu (srov. Tichánek–Šerý 2003, 370). Václav v r. 1505 na Bartošovicích zapsal věno své manželce Dorotě z Petřvaldu (ZDO XVI, č. 213), ale jejich syn Jan Čepel r. 1522 prodal tvrz a ves Bartošovice s dvorem, břeh Odry od butovského stavu po Sedlničku s mlýny, strouhu od Kunína, která napájela bartošovické rybníky a ostatní příslušenství Zikmundovi Sedlnickému z Choltic (ZDO XIX, č. 44).

Tak se Bartošovice dostaly na téměř sto let do vlastnictví rodu, který se psal po Cholticích v Chrudimsku a podle erbu se zavínutou střelou (odřívousem) pokrevně patřil

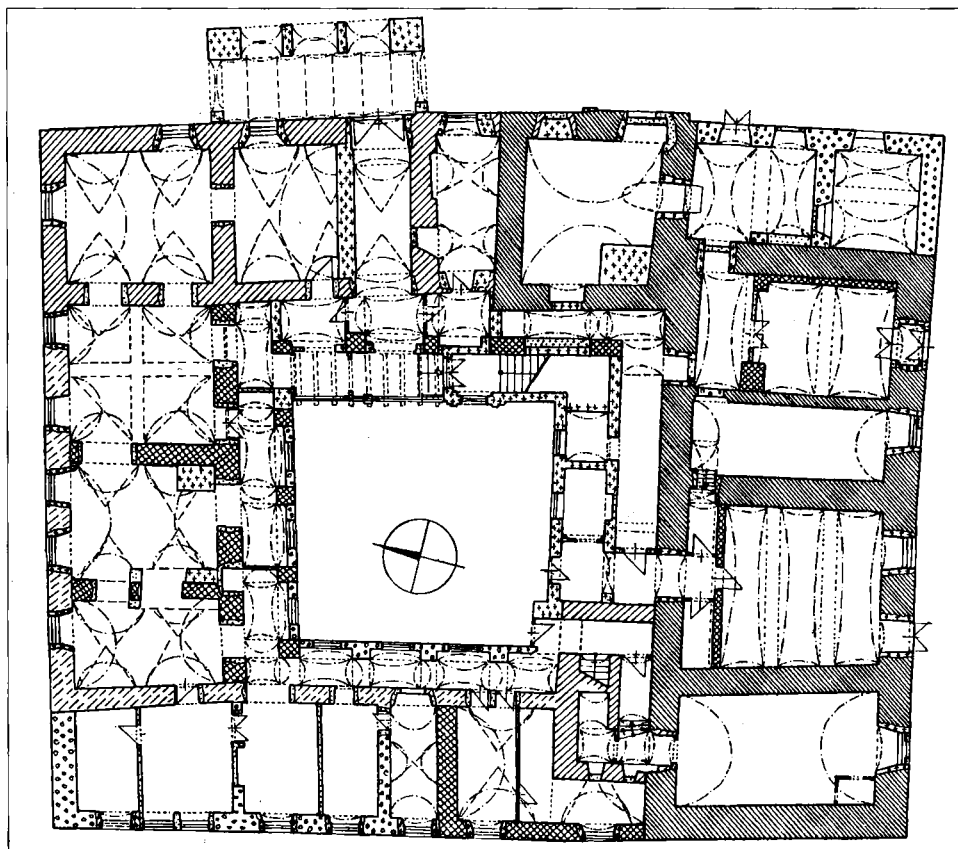


Obr. 1. Nejstarší křídlo bartošovického zámku od jihozápadu.

k Benešovicům. Spolu s pány z Tvorkova do jisté míry nahradili vymřelé větve z Kravaň, Štrálku, Bučovic a Bechyně (srov. Dvorský 1907). V kraji se usadili nejpozději na počátku 15. století, kdy Mikuláš z Choltic držel tvrz v levobřežních Závašicích (1404 – srov. Turek 1981). Jan z Choltic (Mikulášův syn?) se v r. 1447 psal ze Sedlnice (KP III, č. 665), čímž založil stejnojmennou větev a posunul ji k Bartošovicím. Zprvu šlo o dědičnou levobřežní část, léno na pravobřežní manskou část s tvrzí získal v r. 1472 Mikuláš z Choltic, patrně syn Jana (Lechner I, 87). Protože Závašice zabrali Puklicové ke Štramberku, Choltičtí přesídlili do Sedlnice a závišická tvrz se po r. 1478 přeměnila ve dvůr (Tichánek–Šerý 2003, 311–312).

Ziskem Bartošovic se vytvořil předpoklad pro usídlení členů rodu na dvou sousedících sídlech, z nichž významnějším a výstavnějším se stalo to v Bartošovicích. Další vzestup rodu zajistil Zikmund, neboť rok před smrtí byl v r. 1546 povýšen do panského stavu (Pilnáček 1930, 400). Po Zikmundovi na nich seděl jeho syn a sudí knížectví opavského Václav Sedlnický z Choltic, který r. 1578 od synů bratra Mikuláše přikoupil dědičnou Sedlnici. Za manželku měl Kateřinu Bruntálskou z Vrba a podle textu na náhrobku v bartošovickém kostele zemřeli vl. 1588 a 1586. Edikulový náhrobník s nástavcem nad kladím zřejmě zavinil omyl s domnělou existencí renesančního portálu, prý z přestavby zámku Václavem Sedlnickým z Choltic v r. 1583 (Spurný 1983, 21). Z r. 1583 pochází náhrobník Kateřiny Supovny z Fulštejna, první manželky Albrechta Sedlnického z Choltic, Václavova syna, který dospěl už nějakou dobu před otcovou smrtí. R. 1579 nosil titul císařského truksase (ZDO XXIX, č. 151) a proto mohl ihned zaujmout úřad nejvyššího sudího opavského po Václavovi. V r. 1593 už Albrecht otvírá zasedání soudu s touto hodností (ZDO XXX, č. 147b) a šest let nato byl Albrecht i hejtmanem a místodržícím komornického úřadu knížectví opavského a zapsal své druhé ženě Anně Podstadské z Prusinovic věno 5750 zlatých na tvrzi a vsi Bartošovice. Naposledy se Albrecht uvádí r. 1613 jako císařský truksas (ZDO XXXIII, č. 65b). V r. 1615 byl už mrtvý a dcera Anna Kateřina vyznala, že její matka Anna Podstatská měla na Bartošovicích věno 16 tisíc zl. a otec jí navíc dlužil 24 tisíc. Anna Kateřina nebyla schopna tyto částky matce splatit a postoupila statek, což Kryštof st. Sedlnický z Choltic na Polské Ostravě zpečetil (Ziegler 1938, i. č. 65).

Tak se vytvořily podmínky pro přechod Bartošovic (s tvrzí) do rukou Podstadských z Prusinovic, k němuž došlo v r. 1616. Jan Šťastný (Felix) Podstatský z Prusinovic se včas zařadil do katolického tábora a v r. 1626 působil v úřadě nejvyššího písaře moravského a dokonce i jako rada věhlasného rekatolizátora kardinála Dietrichštejna (ZDO XXXV, č. 1). Po Janu Felixovi († 1634) dědil jeho strýc Kryštof Karel Podstatský z Prusinovic, který v r. 1627 dosáhl



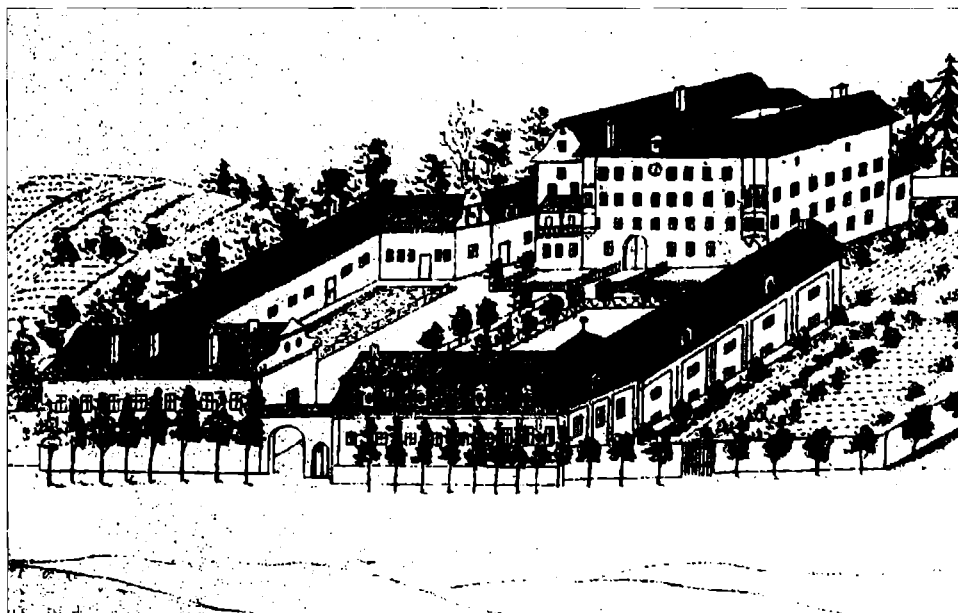
Obr. 2. Bartošovice, analýza půdorysu přízemí. Legenda zdíva: hustě šrafováno gotické, řídké šrafováno renesanční, mřížkovaně barokní, kroužkovaně klasicistní, křížkovaně historizující přestavby, tečkované pozdější (měř. 1:367).

panského stavu a r. 1640 se psal i na Zlíně, Otrokovcích a Veselíčku (Pilnáček 1930, 275; ZDO XXXVIII, č. 16). Bartošovický statek a Starou Ves zdědil jeho syn Jiří Valerián a jako sídla používal nevelký renesanční zámek ve Staré Vsi a rozlehlejší objekt v Bartošovicích, který měl také největší předpoklady pro rozšíření na rezidenci důstojnou významu rodu. Podle urbáře z r. 1674 a stavebně-slohových pozůstatků v dnešním bartošovickém zámku se zdá, že právě Jiří Valerián († 1688) se o takovou přestavbu postaral.

Důvodem bylo možné poškození v období třicetileté války. V říjnu 1626 u Bartošovic tábořil protestantský generál Mansfeld, který vypálil Příbor a jeho postoj ke katolickým majitelům Bartošovic byl nabíledni (Pokorný 1917, 178). Po smrti olomouckého kanovníka Jana Josefa Podstatského prodali v r. 1768 dědicové statek Marii Quidobaldině Brigitě Chotkové provdané brzy za hraběte Josefa Emanuela Malabailly z Canalu (Baďura 1919, 375–376; Tichánek–Šerý 2003, 23). Její dědička se patrně postarala o klasicistní úpravy zámku, ale o poslední velkou přestavbu zámku se postarali až manželé Emma Fattonová a major generálního štábu a adjutant arcivévodě Albrechta Josef Maria Aresin. V historizujícím slohu ji dokončili v r. 1877 (Pokorný 1917, 182; Tichánek–Šerý 2003, 24). Po r. 1945 utrpěl zámek utilitárními úpravami a v r. 1977 byl dokonce vyřazen ze seznamu památek. Péčí obce byl r. 1999 opět zapsán a ta se také stará o úpravy ke kulturnímu využití a ubytovacím účelům.

Historicky je vznik tvrze sice datován po r. 1437, dochovalo se ale jen málo uchopitelných slohových detailů a to i z přestaveb až do 19. století. Drslavovi z Ochab lze přisoudit trojprostorové nebo spíše čtyřprostorové přízemí paláce (30×11,3 m). Stál v záhybu potoka a zřejmě ho doplňovala dřevěná ohrada, kterou téměř s jistotou obtáčel okružní příkop, jenž

byl naplněn vodou z potoka a val. Z 15. století zřejmě pochází valená klenba západní místnosti a stejně lze soudit na další příčný sklep. Dvě přilehlé místnosti zaklenuli v klasicismu, přičemž úroveň podlah zvedli na současné nivó terénu. Zda ke tvrzi patřila hranolová věž (9,2×9,5 m), nelze bez hloubkových průzkumů rozhodnout, ovšem podle přísazení k nároží paláce a menší síly zdíva (1,5 m) se zdá, že vznikla dodatečně v období pozdní gotiky. Jako stavebníci v úvahu přicházejí na počátku 16. století Čeplové z Belku nebo Zikmund Sedlnický z Choltic těsně po r. 1522). Přízemí věže s kamennou valenou klenbou je též snižené. Zároveň není vyloučeno, že původně bylo průjezdné. Věž převyšovala nejen gotické a později i renesanční křídlo, ale byla zřetelná i po zvýšení sídla o druhé patro okolo r. 1670. Měla tedy nejméně tři zděná podlaží a obranný ochoz.



Obr. 3. Pohled na zámek a dvůr od východu před historizující přestavbou (kresba Fr. Kletenského z r. 1817).

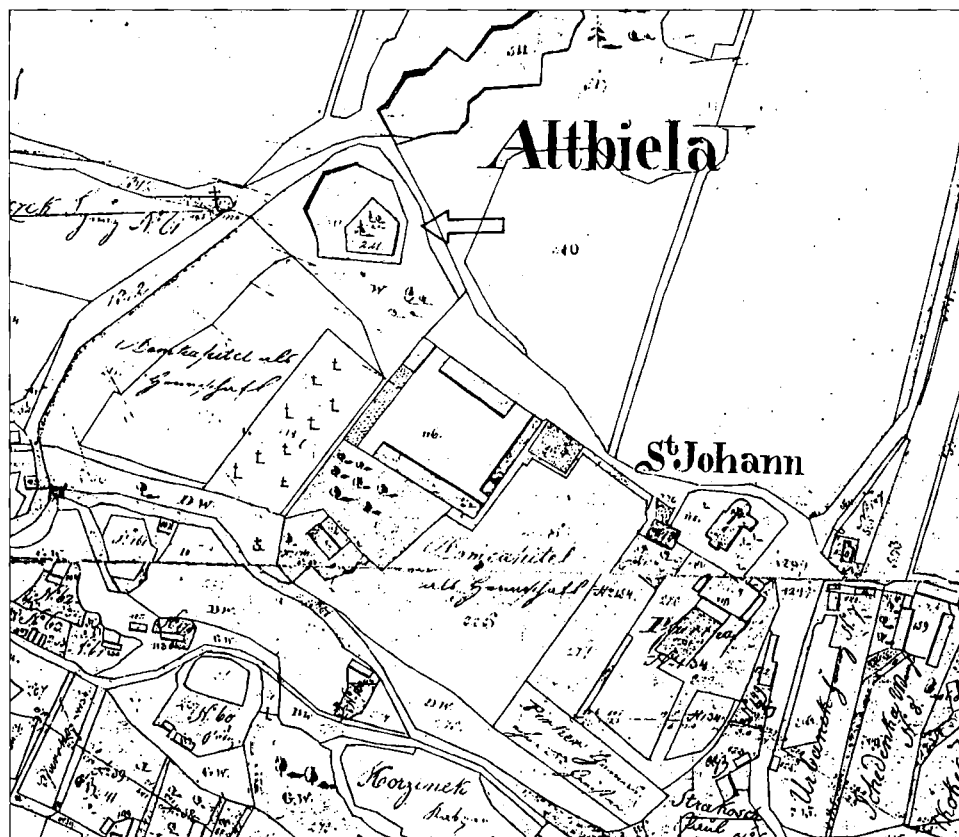
O existenci renesanční přestavby nesvědčí údajný portál z r. 1583 (Spurný 1982, 21), nýbrž klenby pozdně renesančního charakteru v přízemí východního křídla. Navázalo na pozdně gotickou věž a ze severního nároží byl vysazen okrouhlý arkýř, který v upravené formě existuje dosud. Druhý byl zavěšen na nároží bývalé věže, o čemž svědčí kresba Fr. Kletenského z roku 1817. Způsob horizontální komunikace jednopatrového útvaru ve tvaru L, není znám, ale podél renesančního křídla lze očekávat dřevěné pavlače, které bezpečně existovaly na sousedních sídlech v Sedlnici a Petřvaldu (srov. Tichánek–Šerý 2003, 216 a 190–191). Hlavním prvkem vertikální komunikace bylo hranolové schodištvé těleso při nádvořní stěně gotického paláce. Dvě křídla a dvě na sebe kolmé zdi uzavíraly nádvoří, do něhož se vjíždělo valeně klenutým průjezdem, dnes místností klubovny. Rozšířením na konci 16. století tedy ještě nevznikl zámek a až do roku 1674 se objekt nazývá tvrzí. Ze souvislosti lze za stavebníka považovat Albrechta Sedlnického z Choltic. Přestavba tvrze byla jistě investičně náročná a snad kvůli tomu zemřel Albrecht hluboce zadlužen.

Upravená tvrť v Bartošovicích byla jedním z hlavních sídel Podstatských z Prusinovic. Kvůli válečným komplikacím teprve mezi léty 1655–1674 realizoval Jiří Valerián přestavbu, jejíž výsledek zachycuje urbář panství z r. 1674 (Schünke 1913, 91): „Zámek měl tři podlaží se dvěma pavlačemi nesenými dvojím sloupovím a věž. Stála mezi dvěma novými patry vystavěnými za dnešní vrchnosti, která ostatek úplně obnovila. V prostředním podlaží (1. p.) bylo 7 dobrých pokojů a 4 komory pro bydlení vrchnosti, v dolním podlaží (přízemí) byla

prádelna, lázeň, jizba a komora pro úředníky a totéž pro lokaje a sklep pro všeliké kuchyňské potřeby, vše s okny, dveřmi a kachlovými kamny. Do horního patra se sypalo obilí.“

Popisu vyhovuje rozsah tří křídel, z nichž severní nedosahovalo plné délky a vymezují je klenuté místnosti přízemí. Klenby jsou valené se styčnými výsečemi a v poslední je vrchlková s koutovými výsečemi. Západní křídlo v té době neexistovalo, s výjimkou dvou klenutých místností u schodiště, snad šlo o torzo započatého křídla. K němu se nadále připojovala ohradní zeď nádvoří. Všechna tři křídla již měla druhé patro, ale podle způsobu využití – jako sýpka, nebylo plně dokončeno a vybaveno. Z urbáře vyplývá, že dřevěné pavlače byly podepřeny zděnými pilíři, které navzájem propojovaly klenuté pasy. Spojení s renesančním schodišťovým přístavkem už zajišťovala chodba vestavěná do upraveného gotického paláce. Mimo rozsah tvrze se nacházelo předzámčí – původní hospodářský dvůr. S proměnou vkusu se zámek uvolnil z jeho severní a před r. 1836 ho obklopil nevelký park, dílo Emanuela Malabailly, známého přírodovědce a botanika, který v Praze založil botanickou zahradu a ústav (OSN XVI, 686).

Při klasicistních úpravách byly placckami do pasů zaklenuty a uzavřeny ochozy a nabyly tak podobu chodeb. Vystavěno bylo i západní křídlo, ale jen do výše poloviny 1. patra, což je zřetelné na kresbě Fr. Kletenského. Pro současnou podobu zámku byla rozhodující přestavba z l. 1869–1877 (srov. Davidová 2004). Došlo k dispozičnímu zcelení a výškovému vyrovnání do pravidelné čtyřkřídle dvojpatrové budovy (s pokusem o půdní polopatro). V přízemí vstupního křídla posunuli průjezd o osu k severu a před ním na pilířích vyrostl balkon. Velkorysou proměnou prošla jižní a východní křídla a fasády celého zámku, které zůstaly dodnes bez závažnějších změn.



Obr. 4. Stará Bělá, situace tvrziště na mapě stabilního katastru z r. 1833.

Tvrz ve Staré Bělé byla zcela jiného charakteru. Byla mnohem skromnější a zpusťla do konce 16. stol. (Stibor 1997, 112). Ves se nacházela při severním okraji nejstaršího újezdu biskupa Bruna, který jí r. 1272 udělil svým šlechtickým průvodcům z Německa, bratřím z Welinu (CDB V, č. 664). Poté se ale na dlouho vytrácí z pramenů. Snad spolu s Paskovem v 1. polovině 14. stol. patřila příslušníkům rodu Stange, ale i s Výškovci se musela oddělit. Ovšem o držení Bělé osobami z rodu Tamfeldů jsou jisté pochybnosti. Jindřich a jeho syn Jan se sice v l. 1382–1400 psali po Bělé (CDM XI, č. 272; XIII, č. 62) a predikát doplňovali podle jiných významných míst (Engelsberk, Meziříčí, Rožnov, Arnoltovice – CDM X, č. 224; Lechner I, 11 a 10). Tvar jména Bělé – Alberndorf z prvních zmínek je totiž spojován s obcí u Jevíčka, která však ve středověku nebyla samostatným statkem.

Před r. 1383 držel Starou Bělou nedlouho Vok z Kravař, který ho získal od Smila z Frýdlantu (Lechner II, 109 a 111). Smil patřil k odnoži Ronovců, kteří vstoupili do sféry biskupských manů a patrně založili osadu Frýdlant n. Ostravicí. V r. 1390 se Smilova žena Kateřina vzdala zboží v Bělé ve prospěch Lacka z Kravař (Lechner II, 147). Počátkem 15. stol. vládl lénem Drslav ze Všechovic z rozrodu Benešoviců (ze Štrálku), jenž se r. 1406 psal z Bělé, ale dva roky nato se po Bělé píše Hanušek, původem z Větrkovic (Dětrichovic – Lechner II, 235, 243, 260). Ještě r. 1413 vznášel nějaké nároky Dyk z Koberic a jeho žena Anna původem asi z Frýdlantu (Lechner II, 302).

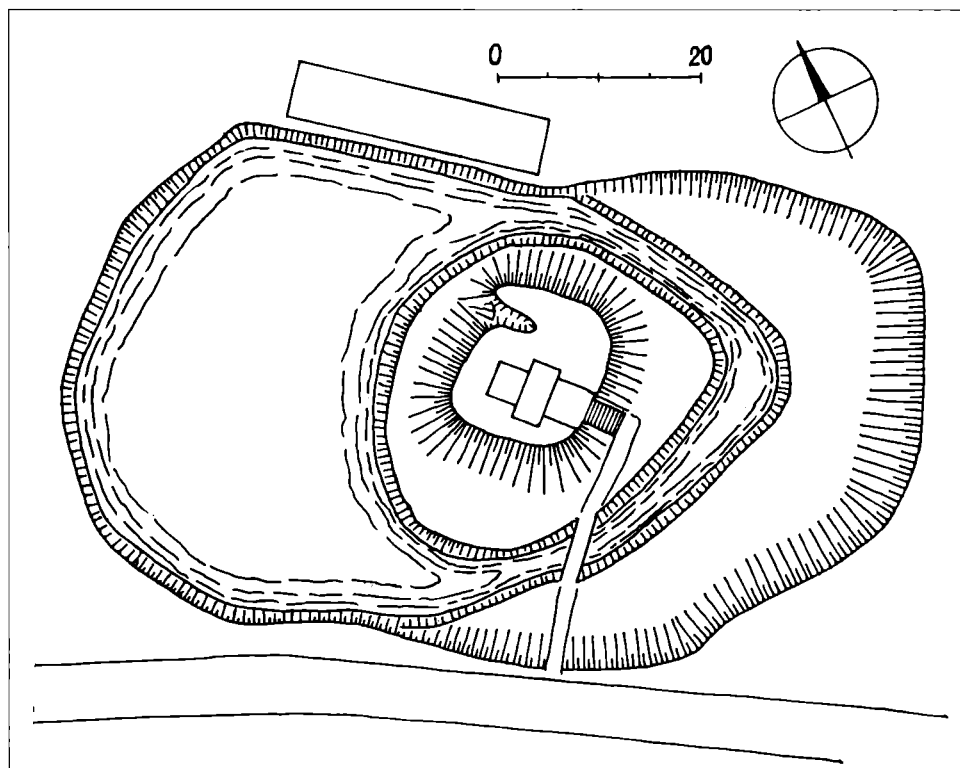
Už r. 1415 postoupil Hanuš Bělou a Výškovice Mikulášovi a Franckovi z Moravských Pelhřimov a první z nich na Bělé seděl ještě na počátku husitských válek (Lechner I, 34; II, 312). Jeho držení snad přerušil Jan Jičínský z Kravař, ale měl dostat statek nazpět (1437 – LC III, 478). Ovšem r. 1437 Bělou držel Silvestr z Kralic a usiloval o ni Oldřich z Miličína (Lechner II, 322). Nakonec se ale prosadily panské zájmy. Jako dědicové jičínských Kravařů získali Bělou Cimburkové a Jan ji v r. 1465 prodal Václavovi ze Skrbně a Doloplaz. O devět let později držel Velkou Bělou s tvrzí jeho syn Jiřík Buček z Bystřice, Doloplaz a Bělé (Lechner I, 84 a 90, SČPL, 582). Jiříkův syn Václav na sklonku 15. stol. postoupil léno Mikuláši Foglarovi ze Studené Vody, ale do r. 1517 ho na nedlouho vystřídal Jan Čeple z Belku. Už v r. 1524 prodal tvrz a ves Bělou Ladislavovi z Kadaně a nějakou dobu po jeho smrti (od r. 1540) byl držitelem léna Bedřich ze Žerotína na Štramberku (Baletka 2004a, 203). Jan st. ze Žerotína r. 1558 prodal Bělou Janu ml. z Petřvaldu a v l. 1590–93 spojil roztržštěné díly Ondřej Bzenec z Markvartovic. Jeho dědic Jindřich prodal r. 1597 léna Zábřeh a Bělou Ctiborovi Syrakovskému z Pěrkova (Hosák 1936, 697).

Právě v posledním zápisu se uvádí „tvrz shnilá a pustá“, ovšem ještě v r. 1611 se argumentuje povinností péče o dřevěné hrazení kolem tvrze (Stibor 1997, 112). Brzy poté asi zanikla úplně. Nesloužila totiž jako sídlo a to po dost dlouhou dobu. Od Mikuláše z Pehřimov sídlil trvale na tvrzí snad jen Mikuláš Foglar na počátku 16. stol. Kvůli absenci nálezů z tvrzíště lze na její vznik soudit z potřeby sídla, kterou jistě neměli páni z Kravař a zřejmě ani Drslav ze Všechovic a Smil ze Frýdlantu. Rovněž Hanuš měl sídlo ve Větrkovicích. V úvahu tak přichází nejasní držitel před Frýdlantskými. Založení tak připadá v úvahu buď ve třetí čtvrti 14. stol., nebo nejpozději počátkem 15. věku.

Tvrziště je dochováno v podobě ostrůvku v nevelkém rybníku a stojí na něm pomník padlým. Poloha je vzdálena 100 m od dvora a asi 300 m od farního kostela (původně sv. Mikuláše). Útvar zachycuje otisk stabilního katastru a není tudíž novodobým výtvozem. Vrcholová plošina o rozměrech 12×15 m nedovolovala rozvinutí obvodové zástavby, jak ji prezentoval J. Stibor (1997, 110), i když osové rozměry ostrůvku dosahují 25 a 30 m. Nutno říci, že Stibor uvažoval o umístění tvrze v místě (nazývá je Zámčiskem) na východ nad dnešním koupalištěm. O podobě tvrze lze jen spekulovat, neboť není možno vyloučit terénní úpravy při zřízení pomníku. Ale 3 m vysoký centrální pahorek patrně existoval předtím a je pravděpodobné, že nesl budovu věžovitého charakteru. Po okrajích ostrůvku můžeme očekávat dřevěnou ohradu, k níž zevnitř v širších místech přiléhala nízká stavení. Bez výkopů však není možno říci nic dalšího a ani vznik sídla přesněji datovat.

Vše ovšem komplikují narušené reliktky dalšího sídla u lesa Palések asi 1,4 km jihozápadně





Obr. 5. Terénní náčrt tvrziště.



Obr. 6. Pohled na tvrziště od západu.

od dvora a několik keramických zlomků odtud pochází údajně ze 14. stol. (Juroš 2005). Sídlo má charakter jednodílného hrádku vzdáleného od hospodářského zázemí a mohlo sloužit prvním držitelům léna. Podle sledovatelné tendence drobná šlechta před polovinou 14. stol. často opouštěla hrádky a vracela se blíž ke vsi, u nichž zakládala tvrze (srov. Plaček 2002, 84). Méně pravděpodobná je existence dvou sídel na často rozděleném starobělském lénu a jen hypoteticky příslušel hrádek k jiné, třeba zaniklé vsi, o které nic nevíme. Z existujících připadají v úvahu jen Proskovice, ztotožněné T. Baletkou (1997) s Rozenow ze závěti biskupa Bruna, které jsou vzdáleny 1,5 km. Léno Krmelín se nacházelo již neúnosně daleko (3 km) a sídlo k němu patříci je třeba hledat jinde.

## Literatura

- BAĐURA, J., 1919: Vlastivěda moravská. Lipenský okres. Brno.
- BAKALA, J., 1983: Osídlení Místecka a Brušperska v období vrcholného feudalismu. Frýdek-Místek.
- BALETKA, T., 1997: „Na třetí pak straně Proskovice a Hrabová“: konec jednoho mýtu a nový pohled na stav severovýchodní Moravy ve 13. století. VSONJ 51, 4–15.
- BALETKA, T., 2004: Páni z Kravař, Z Moravy až na konec světa. Praha.
- BALETKA, T., 2004a: Dvůr olomouckého biskupa Stanislava Thurza (1497–1540), jeho kancelář a správa biskupských statků. Sborník archivních prací 54, 3–236.
- BERGER, K., 1933: Die Besiedlung des deutschen Nordmährens im 13. und 14. Jahrhundert. Brünn.
- BLAŽEK, B., b. d. (1928): Z archivu města Štramberka. Příbor.
- BOLINA, P., 1986: K problematice kolonizace a počátků hradů na severovýchodní Moravě ve 13. století. ČsČH 34, 565–584.
- DAVIDOVÁ, K., 2004: Stavební úpravy zámků ve Studénce, Nové Horce a Bartošovicích. VSONJ 55, 125–141.
- DVORSKÝ, F., 1907: O starožitném panském rodě Benešoviců. Část I. O Benešovicích – vyjímaje rod pánů z Kravař. Brno.
- HOSÁK, L., 1938: Historický místopis země moravskoslezské. Praha.
- JUROK, J., 1984: Nejstarší dějiny Štramberka. VSONJ 33, 1–12.
- JUROK, J., 1998: Moravský severovýchod v epoše husitské revoluce. Nový Jičín.
- JUROŠ, L., 2005: Stará Bělá. Dvě tvrziště jižně od Ostravy. Dobrá.
- KOUŘIL, P.–ŽÁČEK, R., 1986: Drobná středověká opevnění v Pobeskydí a otázka jejich klasifikace. Časopis Slezského muzea, série B, 35, 1986, 98–139.
- LECHNER, K., 1902: Die ältesten Belehnungs- und Lehensgerichtsbücher des Bisthums Olmütz. Brünn.
- OPRAVIL, E., 1974: Moravskoslezský pomezí les na začátku kolonizace. In: Archeologický sborník, 113–133. Ostrava.
- OSN XVI – Ottův slovník naučný XVI, Praha 1900.
- OSN XVIII – Ottův slovník naučný XVIII, Praha 1901.
- PILNÁČEK, J., 1930: Staromoravští rodové. Vídeň.
- PLAČEK, M., 2002: Proměny venkovských sídel moravského středověku. In: Zamki i przestrzeń społeczna w Europie Środkowej i Wschodniej (red. M. Antoniewicz), 79–93. Warszawa.
- POKORNÝ, F., 1917: Vlastivěda moravská, Příborský okres. Brno.
- SCHÜNKE, R., 1913: Aus dem Urbarium des Gutes Parschendorf vom Jahre 1674. Jahrbuch des Museums-Vereines für Neutitschein und das deutsche Kuhländchen III, Neutitschein, 91–95.
- SIEBMACHER, J., 1977: J. Siebmacher's grosses Wappenbuch. Bd. 17, Die Wappen des schlesischen Adels. Neustadt an der Aisch (Neudruck).
- SPURNÝ, F. a kol., 1983: Hrad, zámky a tvrze v Čechách, na Moravě a ve Slezsku II. Severní Morava. Praha.
- STIBOR, J., 1997: Stará Bělá 1272–1918. Ostrava–Stará Bělá.
- TICHÁNEK, J.–ŠERÝ, Z., 2003: Šlechtická sídla na Novojičínsku. Opava.
- TICHÁNEK, J. a kol., 2006: Šlechtická sídla na Frýdecko-Místecku. Opava.
- TUREK, A., 1940: Vlastivěda moravská, Fulnecko. Brno.
- TUREK, A., 1978: Hrad a panství Starý Jičín. Nový Jičín.
- TUREK, A., 1981: Ke starším dějinám Závishi. Příspěvek k historii středověkého osídlení na Novojičínsku. VSONJ 27, 10–27.
- UB – PALACKÝ, F., 1873: Urkundliche Beiträge zur Geschichte des Hussitenkrieges in den Jahren 1419–1436, I.–II. Praha.
- ZIEGLER, P., 1938: Vom Neu-Titscheiner Stadtarchiv. Neutitschein.
- ZIEGLER, P., 1943: Die Grafen von Hückeswagen in Mähren. Zeitschrift für Geschichte und Landeskunde Mährens 45, 1–30, 81–123, 141–177.

## Zkratky

- AČ – Archiv český (edice)  
CDB – Codex diplomaticus et epistolaris regni Bohemiae (edice).  
CDM – Codex diplomaticus et epistolaris Moraviae (edice)  
KP – Libri citationum et sententiarum seu Knihy pühonné a nálezové (edice).  
SČPL – Soutpis český psaných listin do roku 1526, díl I (red. F. Beneš a K. Beránek). Praha 1974–1994.  
VSONJ – Vlastivědný sborník okresu Nový Jičín  
ZDO – Zemské desky moravské, olomoucká cúda (edice).

## Zusammenfassung

### Zwei weniger bekannte Festen auf dem mährischen Ufer des Flusses Odra

Es handelt sich um den Vorgänger des Schlosses in Bartošovice und um die Feste in Stará Bělá. Beide Sitze liegen auf dem Gebiet längs des Flusses Odra. Dieses Gebiet wurde nach der 2. Hälfte des 13. Jhs. kolonisiert. Das Dorf Bartošovice (im Jahr 1398 schriftlich erwähnt) war bis zum Jahr 1437 ein Bestandteil der Großbesitzer. Die Feste wurde von einem Ritter polnischer Ursprungs Drslav von Ochab erbaut. Dieser hat den Herren von Kravaře gedient und auch von ihnen hat er das Dorf gewonnen. Im Jahr 1522 hat Bartošovice Zikmund von Sedlnice und Choltice gekauft und seinen Nachfolgern gehörte die Feste bis zum Jahr 1616. Seit diesem Jahr wechselten mehrere Adelsfamilien (Podstater von Prusinovice, Malabailer von Canal) im Besitztum. 1877 hat das Schloß das Ehepaar Emma Fatton und Albrecht J. M. Aresin umgebaut. Der Palast der ursprünglichen Feste wurde im Südflügel und spätestens im Spätmittelalter nahm er einen massiven Turm zu. Die Herren von Sedlnice haben ein renaissances Ostflügel zugebaut, in dem Durchfahrt in den Hof sich befindet hat. Die Herren von Podstat haben noch im 17. Jh. einen größeren Teil des Nordflügels zugebaut. Das heutige Aussehen gewann das Schloß in den Jahren 1869–1877.

Kleiner war die Feste in Stará Bělá. Das Dorf war Bestandteil des ältesten Sprengels des Bischofs Bruno von Schaumburg und dieser gab das Dorf als Lehen im Jahr 1272 den Brüdern von Welin. Nach längerer Zeit kam das Dorf in Besitztum der Herren von Kravaře (1383). Seit dem Jahr 1408 war das Dorf Eigentum der Herren von Větrkovice und seit dem Jahr 1415 der Brüder von Pelhřimov. Nach den hussitischen Kriegen hielten das Lehen die Herren von Cimburk und Jan von Cimburk verkaufte das Dorf im Jahr 1465 dem Herrn Václav von Doloplaz. Die erste Erwähnung der Feste war im Jahr 1474 und am Anfang des 17. Jhs. war die Feste schon wüst. Die Feste wurde als faul bezeichnet. Daraus kann man schließen, daß sie aus Holz gebaut wurde. Die Spuren nach der Feste sind im Teich als eine Anhöhe geblieben. Es ist wahrscheinlich, daß dort ein Turm stand. Die Datierung dieser Feste ist nicht klar, wahrscheinlich entstand sie im dritten Viertel des 14. Jhs. Die Situation ist kompliziert durch einige Reste des Hausbergs unweit von Bělá beim einem Wald „Paleska“. Dieser Hausberg konnte ein Vorgänger der Feste sein.

### Abbildungen:

1. Schloß Bartošovice. Das älteste Flügel von SW.
2. Bartošovice. Analyse des Grundrisses im Erdgeschoß. Legende der Mauer: dicht schraffiert – gotisch, leicht schraffiert – Renaissancezeit, gitterartig – Barockzeit, kreisartig – Klassizismus, kreuzartig – historisierende Umbauten, punktiert – spätere Umbauten.
3. Schloß Bartošovice. Blick auf das Schloß und Hof vom Osten vor dem historisierenden Umbau. F. Kletenský Zeichnung 1817.
4. Stará Bělá. Situation der Festestelle auf der Landkarte des stabilen Katasters vom Jahr 1833.
5. Terrainskizze der Festestelle.
6. Blick auf die Festestelle vom Westen.