

Mosný, Peter; Selecká, Petra

Kláštorisko v Slovenskej Ľupči - výskúm hrobky

Archaeologia historica. 2006, vol. 31, iss. [1], pp. 345-348

ISBN 80-7275-061-5

ISSN 0231-5823

Stable URL (handle): <https://hdl.handle.net/11222.digilib/140678>

Access Date: 16. 02. 2024

Version: 20220831

Terms of use: Digital Library of the Faculty of Arts, Masaryk University provides access to digitized documents strictly for personal use, unless otherwise specified.

Kláštorská v Slovenskej Ľupči – výskum hrobky

PETER MOSNÝ – PETRA SELECKÁ

Počiatky kláštornej stavby v Slovenskej Ľupči sú neznáme. Bol to pravdepodobne kláštor františkánov, čomu nasvedčuje zápis v dopisíal' najstaršej písomnej zmienke o kláštore v Ľupči, z roku 1263, v ktorej sa spomína „apud Lypcha fráter Antonius Gardianus de Lypcha – Códex diplomaticus Arpadianus continuatus“ (Wenzel, 1962). V neskoršom období sa kláštor spomína v súvislosti s magistrom Dončom, a to v listine kardinála Gonzaga zo 16. stor., podľa ktorého mal kláštor františkánov v Ľupči založiť magister Donč „Lypchianus Conventus per illustrizimum comitem Donchium, zub Corolo Ungarorum rege fundatur, ut litterae epsius, in hujus loci archivo asservatae, testantur“ (Jurkovičová, 1997).

Magister Donč sa spomína aj v súvislosti s kláštorom v listine pápeža Jána XXII. Z roku 1323, v ktorej sa Dončovi povoľuje aby bol pochovaný na cintoríne kostola Blahoslavenej Márie v Ľupči (ecclesia beate Marie de Lypcha).

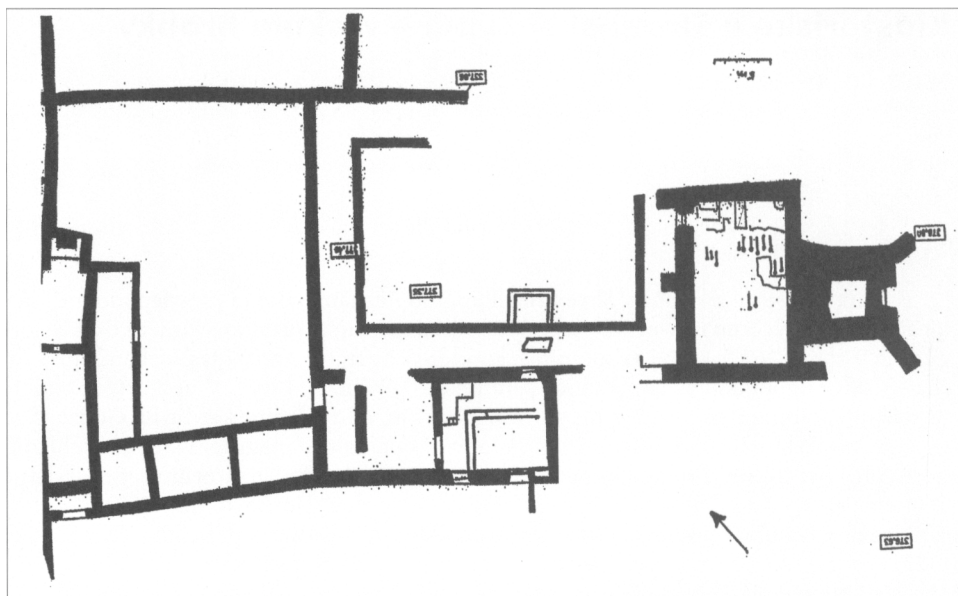
Písomné zmienky o kláštore v Ľupči sa v priebehu nasledujúcich období nevyskytujú. Len veľmi sporadicky sa spomína v 16. storočí v listinách Vydaných v Banskej Bystrici. V roku 1503 Michal Königsberger v pozostalosti odkázal kláštoru v Ľupči (Lipcz) 25 fl. V roku 1520 v účtovnej knihe mesta Banská Bystrica sa spomína suma, ktorú vyplátilo mesto za vyrúbané buky v lesoch patriacich kláštoru v Slovenskej Ľupči (Balaša, 1976). Posledná zmienka o kláštore z tohto obdobia je o odpustení daní poddaným kláštora. Časť kláštorňých budov bola koncom 16. storočia už označovaná ako lýceum, či však už patrila ku kláštornému objektu, alebo využívala len ostatky priestorov bývalého kláštora, je otázne. V tomto období končia aj všetky písomné zmienky o kláštore v Slovenskej Ľupči.

Začiatkom sedemdesiatych rokov sa realizoval sporadicky archeologický výskum na tejto lokalite, ktorý bol však obmedzovaný obytnou zástavbou. V deväťdesiatych rokoch obec vykúpila pozemky a realizuje sa tam dlhodobý archeologický výskum. Archeologická lokalita – Kláštorská v Slovenskej Ľupči, je jednou z najvýznamnejších sakrálnych stredovekých objektov odkrývaných v súčasnosti na území Slovenska. Výskum sa zameriava na zistenie a odskrytie zachovaných fragmentov architektúry kláštorného areálu.

Z nálezov archeologických materiálov sa snažíme objasniť funkciu a dobu trvania jednotlivých objektov ako aj stavebných zmien v areály kláštora. V rámci spracovania výsledkov výskumu spolupracujeme s AU SAV Nitra a Univerzitou Mateja Bela v Banskej Bystrici.

V rámci tejto spolupráci už druhú výskumnú sezónu vyhodnocujeme kostrové nálezy. Tohto roku sa pristúpilo k odskrytiu interiéru lode kostola (objekt 1). Výskum odskryl časť podlahy a na základe získaných výsledkov sa interpretovala zmena funkcie kostola v záverečnej fáze jeho existencie. Vo východnom okraji lode kostola bola odskrytá kamenná hrobka, ktorá bola umiestnená v centrálnej časti, orientovaná V–Z. Východným okrajom sa dotýkala kamenného segmentového schodu, oddeľujúceho chrámovú loď od presbytéria.

Hrobka bola vymedzená liatou maltovou podlahou s červeným náterom, ktorej hrúbka bola totožná s hrúbkou krycej dosky, zhotovenej z ružového vápenca cca 12 cm (fragmenty vápencovej dosky v zásype hrobky). Hrobková komora bola vybudovaná z presne opracovaných kamenných kvádrov spájaných s minimálnym množstvom vápenného pojiva. Keďže negatív lôžka mramorovej dosky (vymedzený liatou podlahou) nebol v osy s komorou hrobky a bol výrazne posunutý južne, predpokladám, že krycia doska bola pri zhotovovaní liatej maltovej podlahy položená nesprávne, ale určovala úroveň podlahy. Zo zachovaných fragmentov náhrobnej dosky vyplýva, že bola zhotovená z ružového žilkovaného vápenca,



Obr. 1. Geodetické zameranie.



Obr. 2. Letecká fotografia - V. Hanuliak.

ktorého horná stena bola vyleštená. Dolná časť bola len na hrubo osekaná ostrým hrotom, bočné steny, na ktorej sú stopy po malte boli opracované širokým dlátom do roviny. Neboli zistené žiadne stopy po plastickej alebo rytej výzdobe, či texte. Mramorová doska bola rozbitá a jej fragmenty boli súčasťou zášypu hrobky.

V hĺbke 60 cm pod súčasťou úrovňou podlahy sa odskryla kostra (č. 1) dospelého jedinca so skríženými rukami v mieste lona, bola prekrytá doskami. Kostra bol neporušená a bez výbavy. V zászype na úrovni kostry sa nachádzali úlomky vápencovej dosky, ktoré boli uložené v šikmej polohe jej severozápadnej časti. V hĺbke 75 cm, bola odskrytá druhá, dobre zachovalá kostra (č. 2) jedinca, s rukami skríženými v lone. Kostra bola prekrytá časťami drevného obloženia, bez výbavy a drevené obloženie sa nachádzalo aj pod kostrou.

Po vyzdvihnutí kostier sa odskryl zászyp upraveného dna hrobky. Dno pozostávalo z piatich, priečne uložených kamenných platní, z ktorých východná platňa vo veľkej časti podbiehala pod murivo hrobky. Západná doska bola posunutá severným smerom, čím v južnej časti vytvorila voľný priestor vyplnený maltovým pojivom. Kamenné platne, tvoriace dno hrobky, boli spájané vápennou maltou, totožnou ako pri obvodových stenách. V centrálnej časti kamenných platní, tvoriacich dno hrobky, sa nachádzali tri kruhové otvory. Pozostávali z presne vymedzených kruhov s vytesanou hlbokou drážkou v okrajovej časti otvorov. Samotný okraj otvorov tvorila rovná plôška po obvode. Stredná časť kruhov bola zaliatá vápennou maltou.

Po vyhodnotení spôsobu uloženia kostier, ako aj hmoty zászypu, kedy sa na úrovni pod dolnou kostrou nachádzali zlomky omietky z interiéru kostola, predpokladám, že sa pochovávalo až po ukončení funkcie sakrálnej stavby. Kostry boli pravdepodobne uložené do hrobky po jej vyprázdnení a sú sekundárne. Obdobie ich uloženia datujem do prvej polovice 18. storočia. Obidve kostry boli uložené v drevených truhlách. Ich časovú súvislosť je totožná s hrobmi odskrytými v interiéru kostola (Mosný, Selecká A. H., 2005).

Antropologická analýza jedincov pochovaných v hrobke

Jedinec č. 1

Lebka jedinca označeného číslom 1 je postmortálne poškodená, zachované sú len kosti tvoriace mozgovú časť lebky, bez prítomnosti tvárových kostí.

Sánka má výrazný sklon k prognacii – je dopredu vysunutá. Stoličky vypadli už počas života jedinca. Podobne ako aj dva črenové zuby. Pod otvoreným lôžkom prvého črenového zuba je viditeľná cysta, ktorá tu vznikla dôsledkom zápalu koreňa zuba. Na prítomných zuboch sa nachádzajú početné zubné kazy. Zrejme aj oni boli príčinou vypadnutia zubov v priebehu života jedinca. Na bočnej strane lebky môžeme pozorovať odchýlku od normálnej stavby lebky a to prítomnosť vsunutej kostičky – os asteriacum. Podobne sú viditeľné vsunuté kostičky – ossa sutura lambdoidea v rámci švu, ktorý oddeľuje kosť záhľavnú a temenné kosti.

Kosti postkraniaľného skeletu vyššie uvedeného jedinca sú stredne robustné, so stredným svalovým reliéfom, často neúplné. Na ramennej kosti pravej strany tela je viditeľný kostený výrastok. Mohlo by ísť o zhojený zlomeninu.

Na základe stupňa opotrebovania zubov, prirastenia koncových častí ku telu dlhých kostí a postupu uzatvárania lebečných švov bol stanovený vek jedinca na 25–39 rokov (veková kategória adultus I – adultus II). Lebka je gracilnej stavby a sledované morfologické znaky na nej poukazujú skôr na ženské pohlavie jedinca. Metrické hodnotenie kostí ako aj všetky hodnotiteľné morfologické znaky na panve poukazujú skôr na mužské pohlavie. Keďže výsledné stanovenie pohlavia na základe hodnotenia znakov na lebke a postkraniaľnom skelete sa nezhoduje, pokúšala som sa o stanovenie pohlavia pomocou indexu sexuality (M) (Stloukal et al. 1999). Ani na základe získaného výsledku však nemôžeme jednoznačne stanoviť pohlavie u jedinca č. 1. Ďalší výskum by mal byť zameraný na analýzu DNA z kostí, ktorá by jednoznačne vyriešila uvedený problém.

Na základe maximálnej dĺžky dlhých kostí postkraniaľného skeletu bola stanovená výška jedinca 180 ± 5 cm podľa Sjøvolda (1990).

Na základe znakov hodnotených na lebke a kostiach postkranialneho skeletu bolo



Obr. 3. Jedinec č. 2.

stanovené mužské pohlavie u jedinca č. 2. Kostru jedinca tvorila robustná lebka so silným svalovým reliéfom a podobne aj robustné kosti s výraznými drsnatinami po svalových úponoch.

Na základe stupňa opotrebovania zubov, prirastenia koncových častí ku telu dlhých kostí a postupu uzatvárania lebečných švov bol stanovený vek jedinca na 30–39 rokov (veková kategória adultus II).

Na lebke je prítomná zaujímavá, ojedine-lo sa vyskytujúca odchýlka od normy – šev (sutura) rozdeľujúca každú temennú kosť na dve časti (os parietale partitum). Podobne ako u predchádzajúceho jedinca č. 1, stoličky vypadli zo zubných lôžok ešte počas života jedinca označeného číslom 2. Niektoré z prítomných zubov sú poškodené zubnými kazmi a je na nich viditeľná vrstva zubného kameňa. Pod zubnými lôžkami prvého a druhého rezáka je prítomná cysta.

Na základe maximálnej dĺžky dlhých kostí postkranialneho skeletu bola stanovená výška jedinca na 165 ± 5 cm podľa Sjøvolda (1990).

Literatúra

- BALAŠA, G.: Bol v Slovenskej Lupči kláštor? Pam. a príroda 1976.
JURKOVIČOVÁ, M., 1997: Hrad a panstvo Slovenská Lupča do konca stredoveku. Diplomová práca, FFUK Bratislava.
MOSNÝ, P., 1997–2001 : Slovenská Lupča – Kláštorisko, Nálezová správa z arch. výsk., PU Bratislava, stredisko Banská Bystrica, č. T 500, T 503, T 536, T 549, T 557.
MOSNÝ, P.–SELEČKÁ, P.: Kláštor v Slovenskej Lupči. A. H. 2005.
SJOVOLD, T., 1990: Estimation of stature from long bones utilizing of the line of organic correlation. In: Human evolution, 1990, roč. 5, č. 5, s. 431–447.
STLOUKAL a kol., 1999: Antropologie – příručka pro studium kostry. Praha: Národní muzeum. 510 s.

Zusammenfassung

Klosterwüstung in Slovenská Lupča – Erforschung der Gruft

Auf der Lokalität des eingegangenen mittelalterlichen Klosters in der Gemeinde Slovenská Lupča realisiert man eine langfristige archäologische Grabung. In den letzten Jahren kam es zur Freilegung des Interieurs der Kirche. In ihrem östlichen Teil wurde eine Steingruft entdeckt. In der Gruft waren zwei aufeinander gelegene Skelette, ohne Beigaben und mit einer Holzverkleidung. Die Skelette stammen aus der Zeit des jüngeren 18. Jhs. und wurden sekundär in die Gruft gebracht.

Aufgrund der anthropologischen Analyse war das Individuum Nr. 1 durch die Ausräuber zerstört. Das Geschlecht dieses Individuums konnte man nicht feststellen; das Alter war 25–39 Jahre, die Körperhöhe 180–185 cm.

Das Individuum Nr. 2 wurde gut erhalten. Es handelte sich um männliches Geschlecht, das Alter war 30–39 Jahre und die Körperhöhe 160–165 cm.

Abbildungen:

1. Slovenská Lupča, Klosterwüstung. Geodetische Einmesung.
2. Slovenská Lupča, Klosterwüstung. Luftbild V. Hanuliak.
3. Slovenská Lupča, Klosterwüstung. Individuum Nr. 2.