

Nechvátal, Bořivoj

## Neznámý typ středověké hrnčířské značky z Vyšehradu

*Archaeologia historica*. 2006, vol. 31, iss. [1], pp. 427-432

ISBN 80-7275-061-5

ISSN 0231-5823

Stable URL (handle): <https://hdl.handle.net/11222.digilib/140684>

Access Date: 28. 11. 2024

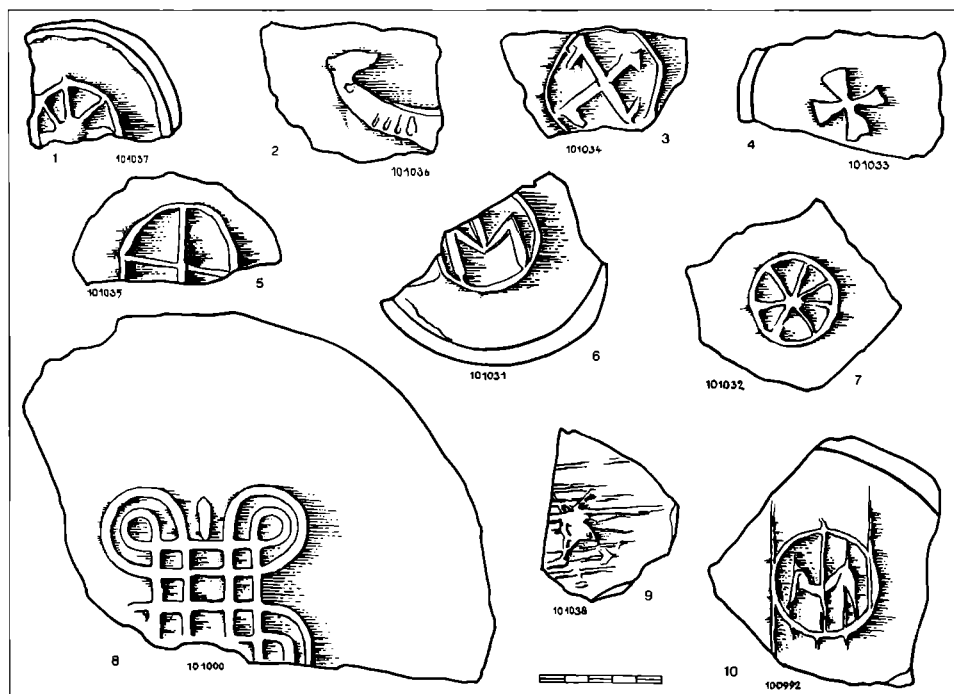
Version: 20220831

Terms of use: Digital Library of the Faculty of Arts, Masaryk University provides access to digitized documents strictly for personal use, unless otherwise specified.

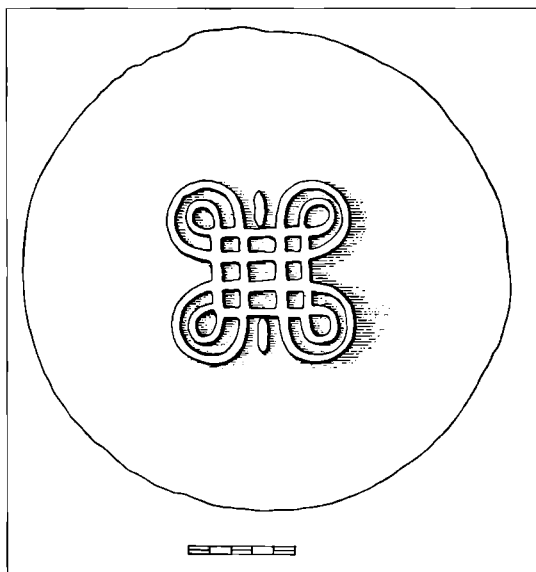
# Neznámý typ středověké hrnčířské značky z Vyšehradu

BOŘIVOJ NECHVÁTAL

Hrnčířské značky jsou důležitým tématem archeologické a etnografické literatury již od 19. století. Je třeba rozlišovat od prostého otisku ve středověké části nádoby na vnější straně, který bývá spojován s osou hrnčířského kruhu. Setkáváme se s nimi v 8. a 9. století, v období 10. století postupně mizí. Je dlouhodobě diskutován jejich skutečný význam, ale k jednotnému výkladu zatím nedošlo. Značky se mohly také postupně měnit od prostého výrobního označení, až ke skutečně magickému významu. Zvláštní důležitost bude mít jistě v budoucnu studium idetických značek, které mohou pocházet z určitého výrobního okruhu. Mohly také vymezovat značení určitého okruhu a být snad i svědectvím postupně specializované činnosti, což je chronologicky spojováno s druhou polovinou 10. století. Vlastní symboly značek jsou značně rozmanité a na některých lokalitách severozápadních Čech (Váňa 1973) dosahují i několika desítek, jinde jsou pouze jednotlivé. Po tvarové stránce se jedná především o různé varianty kříže, kola s paprsky, svastika, vepsaný kříž do kruhu, muří nohy nebo motivy ruky vepsané do kruhu aj. (Eisner 1966). Značkami byla označována pouze menší část hrnčířských výrobků. V Čechách a na Moravě jsou nejstarší značky přibližně od 9. století, na jihozápadním Slovensku z oblasti avarsko-slovanských pohřebišť se objevují již v 8. století. Později v průběhu středověku mizejí, především stále více se prosazujícím rychle rotujícím hrnčířským kruhem (Lutovský 2001, 374– 375, kde další literatura).



Obr. 1. Praha 2-Vyšehrad. Dna keramických nádob se značkami z archeologické sbírky K. Vlačíhy z Vyšehradu.



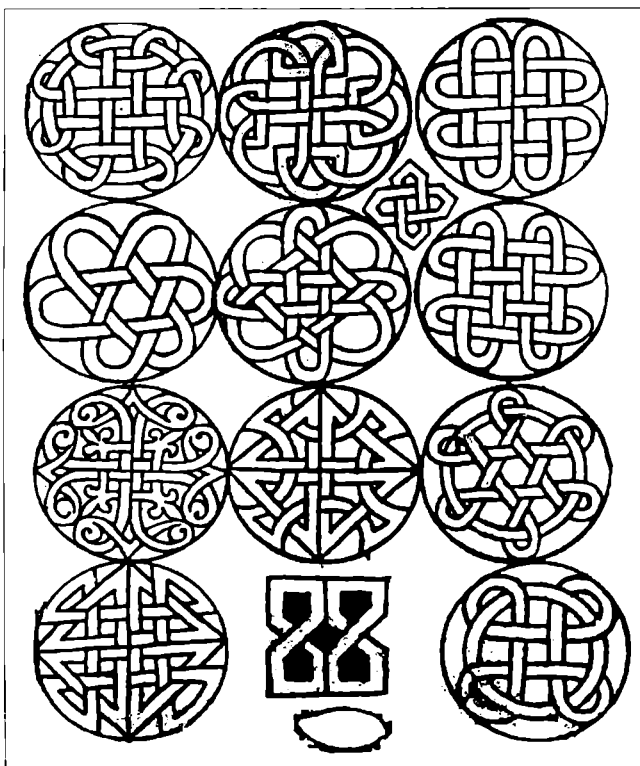
Obr. 2. Rekonstruované dno nádoby s hrnčířskou značkou s pleťcovým ornamentem.

složitějšího proplátaného typu, jejím základem je mřížka s 9 oky, na rozích vždy dvojice symetrických okruží, horní a dolní strana mřížky jsou zdobeny jednou kapkou, nepřesahující zevní obvod okruží.

Karel Vlačičha (1850–1932) druhý významný z badatelů 19. století na Vyšehradě po M. Lüssnerovi. Přistupoval ke své práci zasvěceněji, protože byl původně sochař, restaurátor a sběratel. Jeho zájem o staré památky přinesl celou řadu velmi cenných zjištění např. při nálezů románských domů na Starém Městě pražském a také první nález nástěnné románské malby se světskými motivy v domě čp. 102. Sbíral nálezy na Vyšehradě při různých stavebních pracích a výkopech, sledoval stavbu hřbitovních Wiehlových arkád, rozšiřování hřbitova v jednotlivých etapách, výstavbu Slavína, odvodňovací práce a také výkop pro rozvod plynu. Pracoval tak téměř třicet let na Vyšehradě, sbíral a dostával nálezy od lidí a psal o nich zápisy, které později zpracoval literárně v celkové zprávě o Vyšehradě v Památkách archeologických z let 1910–1912. Jeho zpráva „Výsledky bádání na královském Vyšehradě od r. 1883 až do doby nynější“, je shrnutím všech jeho nálezů a literárním zpracováním průzkumů, které zde prováděl. Jeho archeologická sbírka se před jeho smrti dostala do majetku lékaře Jana Axamita (1870–1931), sběratele a archeologa a po jeho smrti v r. 1931 přešla do Národního muzea, kde byla bohužel ke škodě věci rozptýlena. Můžeme mít proti některým názorům určité námitky, ale zachoval nesporně cenné svědectví a pozorování, která již většinou nelze opakovat, pouze v omezené míře je lze podrobit revizi nebo se pokusit o jinou interpretaci. Zvláště cenné jsou jeho zápisy o nálezech v místech dnešního Slavína, kde bylo odhaleno ve větším rozsahu románské zdivo, pravděpodobně z rozsáhlejšího komplexu, jehož funkci nelze blíže interpretovat.

Při hodnocení hrnčířské značky na zlomku zásobnice z Vlačičovy sbírky musíme věnovat také pozornost motivu zalamané pásky na vyšehradské dlažbě z baziliky sv. Vavřince. Bylo již konstatováno, že kromě figurálních námětů se zde objevují i dlaždice zdobené ornamentálně (typ 6). I když se zachoval v celistvosti a v neporušené kompozici pouze vzor na čtvercových dlaždicích, je zde zachován ve 83 exemplářích a 3 z ostrovského kláštera. Jde o centrálně komponovaný motiv páskového vzoru s trnovými výběžky a značně zjednodušenými liliovitými trojlísty. Podobný motiv s páskovou úponkou a trojlísty byl použit i na zlomcích obdélných dlaždic (nebo snad obkládaných desek?) z Vyšehradu (typ 12, 12a)

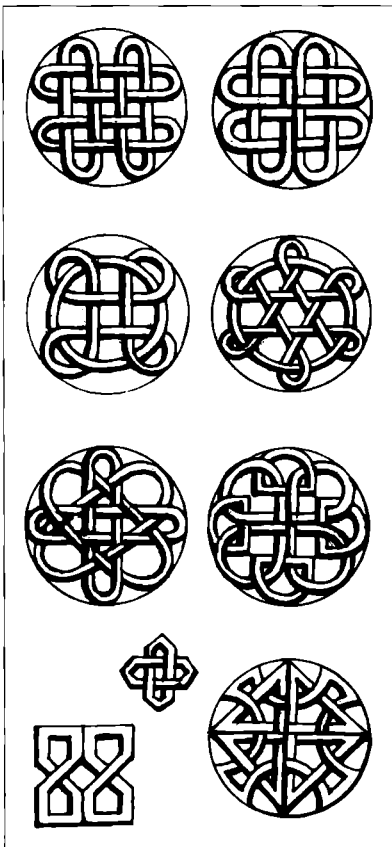
V archeologické sbírce Karla Vlačičhy z Vyšehradu je jich uloženo několik, převážně ve zlomcích keramických den se značkami. Po typové stránce obsahují celkem známé typy značek, od kterých se odlišuje zlomek dna tuhové zásobnice se složitou strukturou, na jejíž význam chceme upozornit v našem sdělení. Nález je uložen v NM v Praze odd. starších dějin, inv. č. 101.000– bližší nálezové okolnosti nejsou známy. Popis: větší zlomek dna tuhované zásobnice, okraj olámán– původní velikost nelze zcela přesně určit. Tmavě šedá až černá hrnčířská hlína s výraznými stopami ostriva se slídou, které vystupují na povrch. Dno mírně klenuté, na lomu patrna hrubá hrnčířská hlína. Původní šířka dna cca 22, 5 cm, síla střepe 1,4–1,8 cm. Popis značky: Hrnčířská značka



Obr. 3. Vzorník z Reinu (Reunu), fol. 11 podle Unterkirchena.

a také na zlomcích polévaných dlaždic ze Sázavy (typ 16) a ze staroplzenecké rotundy (typ 20). Zatímco u zlomků není původní podoba rekonstruovatelná, poskytuje čtvercová dlaždice obraz povahy rostlinného ornamentu, který vychází ze zásady abstraktního chápání: základem je zde páska. Uzavřena v jeden celek s trnovými výběžky na všech stranách a nelze opomenout, že jako bordura uzavírá základní schéma dlažby. To vše může mít i symbolický význam jako uzavření celého schématu dlažby a její ohraničení do celkového prostoru i po stránce ideové.

Při sledování poměrně malého počtu památek české knižní malby jsou patrný měnící se principy tohoto ornamentu. Zjišťujeme, že na konci 11. století se klade důraz na spirálově nepřilíživě hustě stočenou pásku, která je oživena drobnými bobulovými nebo zahrocenými výhonky a zakončenou jednoduše stylizovanými trojlístky, nebo trojlístými kalichy. Celek zde působí jasně a přehledně. Podobný ornament byl použit v období mezi lety 1136–1137 v „*Horologium Olomucense*“ a zvláště kolem roku 1140 v Augustinově spisu „*De civitate Dei*“ opsaném Hildebertem za pomoci Everwina. Zde se páska již viditelně zahušťuje a skutečně zarůstá bohatě komponovanými, stylizovanými kalichovitými květy, listy, palmetami a polopalmetami, takže páska již pozvolna nabývá charakteru vinoucího se stvolu. Z toho srovnání se dá usuzovat na užší sepětí dekoru na vyšehradské dlažbě s rostlinným ornamentem abstraktnějšího charakteru a tedy starší časové předlohy (Hejdová–Nechvátal 1970, 402–403 s odkazem na prameny). Neodporuje této poloze ani jednoduchý motiv protínajících se nebo propletených hladkých pásek, které se objevují na zlomku dlaždic ze Sázavy (typ 18) a patrně také na zlomku trojúhelníkové dlaždice ze staroplzenecké rotundy (typ 22). S nápadně podobnými motivy se setkáváme také na výplňových vzorech ve Vyšehradském korunovačním kodexu (z doby kolem roku 1085). Jde zde samozřejmě o motiv bez bližšího časového určení, který byl v podobné formě používán ještě na samém konci 12.



Obr. 4. Výběr z výřezu ze vzorníku z Reinu (Reunu).

století. Za blíže nedatovatelné nutno považovat také dlaždice ze staroplzenecké rotundy (typ 21) a další trojúhelníkovou dlaždicí s palmetou z Vyšehradu, které dovolují jen rámcové zařazení do širšího časového rozmezí. I když by bylo možno v pramenném kontextu rozvíjet tato téma v dalších souvislostech, zůstává základní skutečností, že společný původ ornamentů s hrncířskou značkou je nesporný.

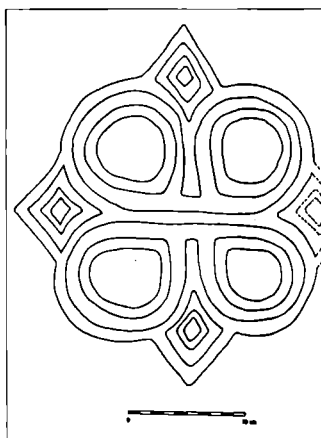
Dalším důležitým dokladem z problematiky ornamentu je hodnocení kamenné desky s pletencovým ornamentem z Bratislavského hradu (Oriško 2002, 643–644). Pletenec na kamenné desce má přesný geometrický charakter, vyskytují se v něm pravoúhlé a ostře trojúhelníkově zalomené pásy. I když je deska pouze v torzální podobě a nelze ji vcelku rekonstruovat, přináší podstatné poznatky k dané problematice. Zlomek byl nalezen v druhotné poloze v násypu, svojí výzdobou evokuje možnost opakování základních motivů pletencové mříže. Oriško uvádí některé volnější analogie např. z Ostrihomu nebo z falce v Gelnhausene a v Kaiserslauterne s možností datování do konce 12. století. Z polských příkladů upozorňuje Walicki na nálezy keramických dlaždic s motivy páskového pletence např. z dominikánského kláštera v Sandomierzi, nebo cisterciáckého v Mogile a na některých dalších krakovských lokalitách, které jsou datovány do druhé čtvrtiny 13. století (Walicki 1971, 243–244, obr. 348–360). Motiv páskového pletence lze chápat jako zcela univerzální nejen na dlaždicích, ale také na obkladových deskách nebo též na sestavě

portálů. Z této souvislosti odkazuje Š. Oriško na nálezy z Ostrovského kláštera, jak je v širší souvislostech uvedla do literatury A. Merhautová (1988, 83 n., 97 n., obr. 132–135 aj.).

Samotný geometrický pletenec, nebo též úponková páska, byla důležitou součástí středověkého ornamentu. Jeho význam byl rozšířen řadou pozdněrománských dílen, v neposlední řadě především v Podunají. Šíření těchto výtvarných prvků bylo také dáno řadou migrujících řemeslníků v celé kulturní oblasti a také širokým použitím vzorníků, z nichž v cisterciáckém prostředí je to především vzorník z rakouského kláštera v Reine (známý jako Musterbuch z Reunu). Je datován do doby kolem roku 1220–1230. V práci K. Unterkirchera z roku 1979 ve faksimilovaném vydání, na níž opětovně upozornil Š. Oriško, je obsažena celá početná řada příkladů a variant pletencového ornamentu, který byl zřejmě hojně používán. Uzavřenost a ohraničenost motivů může mít význam i v další interpretační rovině, v nejednom případě není vyloučen magický význam. Reliéfní pletenec může mít i význam tzv. magického „uzlu“ jak se s ním setkáváme při výzkumu na jihovýchodním nároží na žulovém kvádru věže kostela sv. Ducha v Telči (Bláha–Konečný 2005, 143). Na kvádru o velikosti 34×29 cm je reliéfní pletenec, jehož autoři dále charakterizují a srovnávají s řadou podobných památek. Jako jeden z klasických příkladů je uveden obdobný nález v kostele v Gernorode podle Clasesena, který je charakterizován jako „ochrana proti různým formám nepřátelské moci“, může být chápán jako ochrana proti návratu mrtvých a má „odstrašující a zkázonosný význam“. Klasifikován jako „gordický uzel“ a magický element, v němž se shromáždila Božská moc. Podobné „pletence“, se dle autorů nachází na merovejských sponách, v knižní malbě a na langobardské plastice. Autoři uvádějí téměř přesnou analogii k nálezu „uzlu“, na věži kostela

sv. Ducha v případě značky na dně tuhované nádoby publikované J. L. Píčem (1908–1909, 450–451). Z religiozních symbolů nacházíme, jak již bylo upozorněno, celou řadu analogických případů v materiálové práci M. Eliadeho (2004, 95–126). Autoři odkazují (Bláha–Konečný 2005) na křesťanského pozdněantického autora Quinta Septima Florense Tertuliana (2. stol. po Kr.), v jehož latinském spise *De spectaculis* (O hrách) se setkáváme s obratem o „svázání magickými uzly“, myslí se tím „zařikadly“ nebo též pohanské „uzlové amulety“.

Po delším srovnávání možných analogických případů, které jsme pouze ve stručném náznamu uvedli, je všestranně zřejmé, že ornament složitého pletence na dně tuhované nádoby z Vyšehradu z archeologické sbírky Karla Vlačihy (1850–1932), měl symbolické vyjádření „uzlu“, tedy symbolu na odvrácení zla a zlé síly. Je to možno chápat i jako tzv. „gordický uzel“, tedy skutečně magický element, v němž se transponovala Boží moc.



Obr. 5. Telč – jihovýchodní nároží kostela sv. Ducha, reliéf apotropajského pletence (podle Bláhy–Konečného).

## Prameny a literatura

- BLÁHA, J.–KONEČNÝ, L., 2005: K počátkům města Telče se zvláštním zřetěm k předlokačnímu dvorci s kostelem sv. Ducha, AH 30, 125–148.
- DOWIAT, J. (red.), 1985: *Kultura Polski średniowiecznej X–XIII w.* Warszawa.
- DUFKOVÁ, M., 2001: Fantastický svět na vyšehradské dlažbě – Die phantastische Welt der Vysehrader Pflaster, In: *Královský Vyšehrad II. Sborník příspěvků ke křesťanskému mileniu a k posvěcení nových zvonů na kapitulním chrámu sv. Petra a Pavla*. Vydala Královská kolegiální kapitula sv. Petra a Pavla na Vyšehradě. Praha.
- EISNER, J., 1966: *Rukověť slovanské archeologie*, Praha.
- ELLIADÉ, M., 2004: *Obrazy a symboly. Esej o magicko-náboženských symbolech*. Brno.
- FRIEDL, A., 1927: *Hildebart a Everwin*, Praha.
- HEJDOVÁ, D.–NECHVÁTAL, B., 1970: Raně středověké dlaždice v Čechách – Frühmittelalterliche Fliesen in Böhmen, PA LVIII, 100–183, 395–471.
- HOŠEK, R., 2004: *Náboženství starého Řecka*, Praha.
- LUTOVSKÝ, M., 2001: *Encyklopedie slovanské archeologie v Čechách, na Moravě a ve Slezsku*. Praha.
- MERHAUTOVÁ, A., 1988: *Skromné umění. Ostrovská zdobená keramika*. Praha.
- NECHVÁTAL, B., 1976: *Vyšehrad*. Praha.
- 1983: *Vyšehrad. Stručný průvodce*, Praha.
- 1992: *Vyšehrad a archeologie*. In: *Královský Vyšehrad. Sborník příspěvků k 900. výročí úmrtí prvního českého krále Vratislava II. (1061–1092)*, Praha, 112–139.
- ORIŠKO, Š., 2002: *Príspevok k problematike kamenárskej výzdoby profánnych stavieb v neskororománskom období na Slovensku*, AH 27, 641–648.
- PÍČ, J. L., 1908–1909: *Tuhové nádoby typu hradištního*, PAM XXIII, 450–451.
- TERTULLIANUS (ed.), 2004: *O hrách (De spectaculis)*. Úvodní studii, překlad, poznámky a výběrovou bibliografii k Tertullianovým dílům pořídil Petr Kitzler. Praha.
- UNTERKIRCHER, F., 1979: *Reiner Musterbuch. Faksimile Ausgabe in Originalformat des Musterbuches aus dem Codex Vindobonensis 507 der Österreichischen Nationalbibliothek*, Graz.
- VÁŇA, Z., 1973: *Značky na keramice ze slovanských hradišť v Zábrušanech a v Blině, okr. Teplice*, AR 25, 196–217.
- WALICKI, M., 1971: *Dekoracja architektury i jej wystrój artystyczny*, In: *Sztuka Polska Przedromańska i romańska do schyłku XIII wieku*, Red. Walicki, M., zv. I, Warszawa, s. 197–245.

## Zusammenfassung

### Ein unbekannter Typ der mittelalterlichen Töpfermarke von Prag-Vyšehrad

Die Töpfermarken stellen ein wichtiges Thema in der archäologischen und auch in der ethnographischen Literatur schon seit dem 19. Jh. Man muß sie von den Achsabdrücken auf dem Gefäßboden unterscheiden. Es handelt sich um sog. technische Bodemarken, die nach dem 10. Jh. verschwinden und seit dieser Zeit

kommen verschieden Bodenmarken vor. Ihre Symbolik und auch die Bedeutung ist immer noch unklar. Die Bedeutung der Bodenmarken konnte sich ändern: von einem Bezeichnen bis zur magischen Bedeutung. Ihre Symbolik ist sehr unterschiedlich und auf einigen Lokalitäten zählt man sie einige Zehner. Was ihrer Form betrifft, gibt es verschiedene Varianten des Kreuzes, Radspeichers, einer Svastik und Motiv der Hand.

Die archäologische Sammlung Karls Vláčiha von Vyšehrad beinhaltet auch einige Bodenscherben mit den Bodenmarken. Es handelt sich um bekannte Typen der Bodenmarken. Eine Ausnahme bildet der Boden eines Vorratsgefäßes, das im Nationalmuseum, Abteilung für die ältere Geschichte, Inv. Nr. 101.000 sich befindet. Für die Auswertung dieser Bodenmarke hilft das Pflaster in der St. Laurentius Basilika. Es befindet sich dort ein zentral komponiertes Motiv eines Bandmusters mit Dornausläufern und mit einfachen Dreiblätternlilien. Auf der quadratischen Fliese befindet sich eine Darstellung des Pflanzenmotivs. Grunt bildet hier der Band, der mit den Dornausläufern eine Einheit bildet. Als eine Bordüre schliesst sie das Grundschema des Pflasters. Das könnte auch eine symbolische Bedeutung haben. Ein Motiv dieser Art findet man auch in der Buchmalerei am Ende des 11. Jhs. Der Krönungskodex von Vyšehrad um 1085 hat ähnliche Motive. Es ist kein Zweifel, daß die Buchornamente und die Töpfermarke einen gemeinsamen Ursprung haben.

Zahlreiche Analogien des Flechtsornaments sind auch in anderen Ländern Europas. Z. B. in Bratislava (Oriško 2002, 642–643), in Ostergom, Gelnhausen, Kaiserslautern, dominikanisches Kloster in Sandomiersz, zisterzienser Kloster in Mogile mit der Datierung in das 13. Jh. (Walicki, 1971, 243–244, Abb. 348–360). Das Motiv des Flechtbandes kann man als universal bezeichnen. Es kommt auf den Fliesen, auf den Umschlagstafeln, oder auch auf den Portalen. Verdienste um die Verbreitung dieses Motivs haben die wandernden Handwerker, aber besonders ein Muster vom österreichischen Kloster in Reine. Beim diesem Motiv kann man auch eine magische Bedeutung nicht ausschliessen. Ein Reliefflechtband kann Bedeutung eines Knotens haben. Ein Beispiel dieses Zeichens befindet sich auf dem Granitquader des Turms der Kirche in Telč (Bláha–Konečný 2005, 143).

Aufgrund der zahlreichen Analogien, kann man sagen, daß die Bodenmarke auf dem Gefäß von Vyšehrad magische Bedeutung hatte.

#### Abbildungen:

1. Praha 2, Vyšehrad. Keramische Sammlung K. Vláčihas. Keramikböden mit den Bodenmarken.
2. Rekonstruierter Gefäßboden mit der Bodenmarke des Flechtbandes.
3. Muster von Reun, fol. 11 nach Unterkirchen.
4. Auswahl aus einem Ausschnitt vom Muster in Reun.
5. Telč. Südöstliche Ecke der St. Geist-Kirche. Ein Relief des apotropaischen Flechtbandes (nach Bláha–Konečný 2005).