

Nechvátal, Bořivoj

Zemřel Miloš Šolle (1916-2004)

Archaeologia historica. 2006, vol. 31, iss. [1], pp. 445-446

ISBN 80-7275-061-5

ISSN 0231-5823

Stable URL (handle): <https://hdl.handle.net/11222.digilib/140687>

Access Date: 21. 02. 2024

Version: 20220831

Terms of use: Digital Library of the Faculty of Arts, Masaryk University provides access to digitized documents strictly for personal use, unless otherwise specified.

archeologie na Filozofické fakultě tehdejší UJEP, dnes Masarykovy univerzity v Brně a vychoval zde i řadu žáků působících dnes v mnoha našich institucích. Jednorázově i dlouhodobě přednášel i na zahraničních univerzitách. Vědeckou hodnost doktora historických věd mohl však získat až za nových politických poměrů v roce 1991, podobně jako hodnost docenta mu mohla být na Masarykově univerzitě udělena až po habilitaci v roce 1993 a profesura v roce 2002.

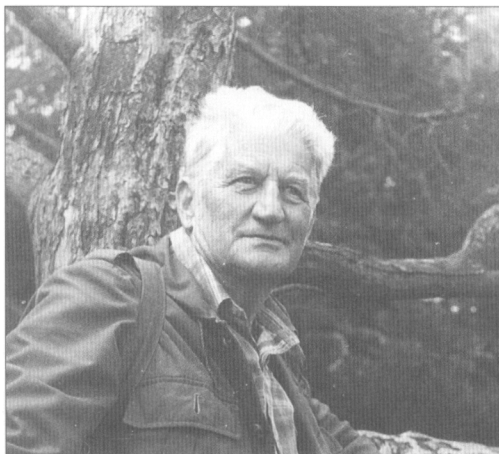
Ve Vladimíru Nekudovi odešla jedna z posledních zakladatelských osobností archeologie středověku, člověk, který výrazně přispěl k jejímu rozkvětu a vychoval řadu žáků, kteří budou v jeho díle pokračovat.

Čest jeho památce!

ZDENĚK MĚŘÍNSKÝ

Zemřel Miloš Šolle (1916–2004)

Necelé 4 týdny před svými 88. narozeninami, dne 14. 11. 2004 zemřel po krátké nemoci přední český slovanský archeolog, emeritní vedoucí vědecký pracovník Archeologického ústavu AV ČR v Praze, dr. Miloš Šolle, CSc. Narodil se v Praze (11. 12. 1916) jako nejmladší, pátý syn ředitele Hypoteční banky Josefa Šolle. Jeho otec byl v období první světové války členem Československého národního výboru a v roce 1918 při vzniku Československé republiky jeden z poslanců Národního shromáždění. Po absolvování klasického Arcibiskupského gymnázia v Praze přichází M. Šolle v r. 1936 na Filozofickou fakultu Univerzity Karlovy. Zde je žákem profesorů J. Cadíka, a R. Vackové na klasické archeologii a profesora J. Cibulky na oboru křesťanské archeologie. Jako další obor studoval prehistorickou archeologii, kde byli jeho učiteli profesori J. Schráníl, J. Eisner a J. Filip. V době po uzavření vysokých škol nastoupil



M. Šolle do Státního archeologického ústavu, kde získává pod vedením tehdejšího ředitele J. Böhma první terénní zkušenosti, především na výzkumu staroslovanské Budče (v roce 1941). Později v letech 1944–1945 byl totálně válečně nasazen u firmy Deutsche Luft Hansa. Praze zůstal věrný po celý život.

Již záhy v r. 1945 dokončil univerzitní studium na základě disertační práce „Geometrický styl v Řecku“ a jako první archeolog získal po válce titul PhDr. V r. 1947 byl ustanoven vrchním komisařem Správní osvětové služby a aspiruje na funkci vedoucího vědeckého pracovníka. Záhy se stává vedoucím vědeckého oddělení ústavu, členem redakční rady Archeologických rozhledů a také je pověřen přednáškami na fakultě. Jeho disertační práce, doplněná ze studijní cesty po italských muzeích v r. 1947, byla o dva roky později publikována (v r. 1949) pod názvem „Počátky helénské civilizace“ v edici Filozofické fakulty UK. Práce byla zaměřena na vztah mykénské a raně řecké kultury a také na soudobou kulturu villanovskou na italské půdě a v Podunají v epoše před nástupem historických Keltů. Do tohoto období náleží okruh Šollových prací a zpracování s tematikou mladšího pravěku na Moravě. Práce byla po roce 1949 stažena z veřejného prodeje pro její nemarxistické pojetí v duchu a stylu Maxe Dvořáka a směla být používána jen v rámci vědeckých institucí.

V průběhu 50. let dochází k rozhodující změně jeho odborného zaměření. Ředitel AÚ akademik J. Böhme ho v rámci velkorysého projektu výzkumu slovanských hradistiš pověřil vedením terénního výzkumu na hradišti Stará Kouřim. Zásadní a unikátní objevy na této lokalitě, především výzkum opevnění, objev halové stavby a knížecího pohřebiště z 8.–10. století, přivedly M. Šolleho k raně středověké problematice a natrvalo určily jeho další odborné zaměření. Zpracování knížecího pohřebiště (1959) bylo podkladem pro udělení vědecké hodnosti CSc. Celkové zpracování výzkumu Staré Kouřimi přinesla potom Šollova kniha „Stará Kouřim. Ohnisko velkomoravské kultury v Čechách“, Academia, Praha 1966, která se stala jednou ze základních prací české slovanské archeologie.

Po smrti J. Böhmy (1962) a zvláště po r. 1968 s nástupem tzv. normalizace nedostávalo se M. Šolli, který se nikdy netajil svou křesťanskou vírou a skeptickým vztahem k marxistické ideologii, náležitého ocenění a odpovídajícího postavení. Zejména se to projevilo znemožněním obhajoby již předložené doktorské disertační práce pro získání hodnosti DrSc. Pouhý měsíc před termínovanou obhajobou s již jmenovanými oponenty (1971). Pozdější úsilí o obnovu řízení, které bylo podpořeno ředitelem ústavu akademikem J. Filipem (1974) vyznělo naprázdno.

Po omezení prací na Staré Kouřimi se přesouvá těžiště Šollova zájmu postupně na blízké, důležité

raně středověké lokality kouřimského mikroregionu – jsou to především hradiska z mladší doby hradištní v polohách U sv. Jiří a U sv. Vojtěcha. Výsledky těchto výzkumů zveřejnil v Památkách archeologických (1969) a v Archeologických rozhledech (1959, 1963). Celkový shrnující pohled na kouřimskou problematiku a hlavní výsledky v historickém kontextu přinesla kniha „*Kouřim v průběhu věků*“ vydaná v edici Památníky naší minulosti v nakladatelství Academia v r. 1981.

Souběžně s výzkumem mladších kouřimských lokalit se M. Šolle postupně zaměřil na další významná slovenská centra – na pšovské Hradsko u Mšena na Mělnicku a na přemyslovskou Budeč. Výzkumem na Hradsku u Mšena byl inspirován A. Sedláčkem a pokusil se vyřešit historickou otázku lokalizace Canburgu z r. 805. Přinesl také bohaté doklady mladšího osídlení, včetně dvorcové zástavby. Celkové zpracování vyšlo v Památkách archeologických (1977, 1978). V druhé polovině 70. let předložil M. Šolle rozsáhlou práci „*Hradská centra a hrbitovy*“, která tehdy nebyla z ideových důvodů publikována a byla uložena v archivu náleзовých zpráv Archeologického ústavu v Praze. Později byla upravena a určena pro širší veřejnost, vyšla v roce 1984 v pražském nakladatelství Vyšehrad pod názvem „*Staroslovenské hradisko*“.

V rámci probíhajícího týmového výzkumu budečského hradiska v 70. letech minulého století se věnoval zejména opevnění Budeče a zdejšímu sakrálním stavbám. Mohl zde navázat na svůj výzkum budečského opevnění z r. 1941. Hlavně se soustředil na otázku založení a dalšího stavebního vývoje rotundy sv. Petra a Pavla a prokázal její stáří již v 9. a 10. století. Provádí zde též revizní výzkum kostela P. Marie a v areálu známého zákolanského pohřebiště pod Budčí. Tyto výzkumy byly publikovány v AR (1980, 1993) a v PA (1982, 1990, 1991).

Při hodnocení jeho velkého díla nelze nezpomenout, že se mu jako málokomu podařilo zveřejnit výsledky všech svých terénních výzkumů a zhodnotit je v širokém historickém kontextu. Bibliografie M. Šolleho – AR 28 1976, 668–673, AR 43 1991, 624–627, AR 49 1997, 177–178, AR 54 2002, 757. Byl vážen pro svůj charakter, otevřenost a zásadovost, s níž neváhal vystupovat, když ostatní mlčeli. V červenci 1989 připojil svůj podpis pod výzvu „*Několik vět*“. S přibývajícím časem se stále více věnoval filozofickým a historickým otázkám křesťanství. Období po osmdesátce prožíval v plné svěžesti duševní i fyzické, zvládl záladnosti a taje počítače a podařilo se mu, kromě jiného, vydat tři knižní monografie. U příležitosti svatovojtěšského milénia napsal knihu „*Od úsvitu křesťanství k sv. Vojtěchu*“ (Vyšehrad, Praha 1996). Zhodnocení a souhrn jeho dlouhodobých archeologických výzkumů přináší publikace „*Hradsko na Kokořinsku – Canburg franských análů*“ (Academia, Praha 1998). Vlastní historii Kouřimi v době před založením města zhodnotil na základě vlastních objevů na sklonku raného a počátku vrcholného středověku v publikaci „*Po stopách přemyslovských Děpoliců*“ (Vyšehrad, Praha 2000).

Své víře katolického křesťana zůstal věrný po celý život i v neztenčené míře i v době totality, což se odráželo i v obtížnosti, aby jeho děti mohly studovat na vysoké škole. Např. jeho nejmladší syn Vítek, teprve po intervenci akademika J. Poulíka, mohl být přijat alespoň na Pedagogickou fakultu UK. V oblasti archeologie zasvětil celý svůj život práci v Archeologickém ústavu a ve svých literárních vzpomínkách (J. Rataj–M. Šolle–Sl. Vencel: *Vzpomínky pracovníků Státního archeologického ústavu v Praze*, AR LV 2003, 139–165) oceňuje zdejší tvůrčí a v rámci doby značně tolerantní prostředí, tolik potřebné pro odbornou práci. Nelze nezpomenout ani účinné pomoci, rad a spolupráce M. Šolleho jako dlouholetého koreferenta (od 1966) na výzkumu na Vyšehradě, který výzkum sledoval od samého počátku s intenzivním zájmem.

V osobě M. Šolleho odešla nejen mimořádná osobnost, která nám bude chybět, ale především dobrý a laskavý člověk.

BOŘIVOJ NECHVÁTAL