

Hanuliak, Milan

Magar, Bernd (editor)

Vrcholnostředověká osada v Beckove

Archaeologia historica. 2007, vol. 32, iss. [1], pp. 335-349

Stable URL (handle): <https://hdl.handle.net/11222.digilib/140720>

Access Date: 30. 11. 2024

Version: 20220831

Terms of use: Digital Library of the Faculty of Arts, Masaryk University provides access to digitized documents strictly for personal use, unless otherwise specified.

C.

VÝZKUM
VESNICKÝCH SÍDEL

Vrcholnostredoveká osada v Beckove

MILAN HANULIAK

Abstrakt: Predstihovým výskumom bola v roku 2004 odkrytá ťažisková časť dedinského sídliska ležiaca v katastri Beckova. Skladá sa zo 64 obytných a hospodárskych objektov šiestich základných typov. Na základe analýzy predmetov materiálnej kultúry a charakteru osídlenia možno preskúmanú lokalitu zaradiť do druhej polovice 13. stor. s pravdepodobným pokračovaním osídlenia počas prvej polovice 14. stor. Ide o osadu zloženú zo štyroch usadlostí ležiacu v blízkosti potoka.

Kľúčové slová: Vrcholný stredovek – Slovensko – dedinské sídlisko – typológia objektov a materiálnej kultúry – charakter osídlenia.

The Beckov settlement from the high Middle Ages

Abstract: In 2004, archaeologists excavated, during preliminary research, a core section of a village settlement on the Beckov territory. It comprises 64 residential buildings and outbuildings of six basic types. The analysis of the objects of material culture and the settlement character puts the explored site into the second half of the 13th century, with probable continuation in the first half of the 14th century. The settlement consists of four farmsteads, situated near a stream.

Key words: High Middle Ages – Slovakia – village settlement – typology of buildings and material culture – settlement character.

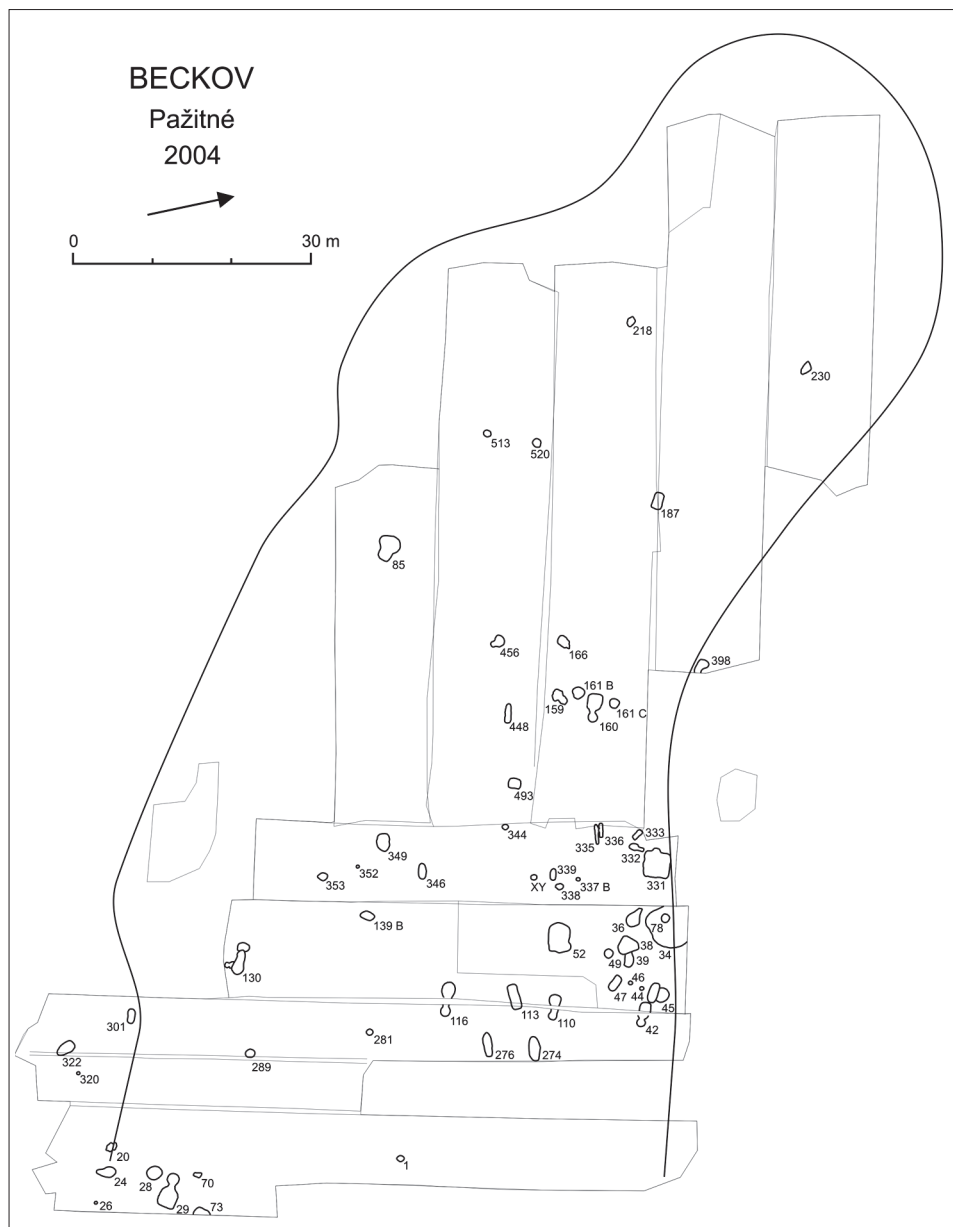
V príspevku prezentovaná archeologická lokalita predstavuje súčasť juhovýchodného úseku katastra Beckova (okr. Nové Mesto nad Váhom). Ide o polohu Pažitné, kde sa v roku 2004 začalo s výstavbou Distribučného centra OD TESCO. Prvé poznatky o nálezisku sa získali už počas jarných mesiacov uvedeného roka. Vtedy bol pri povrchovom prieskume a následných overovacích sondážnych výkopov stanovený rozsah lokality s rámcovým chronologickým zaradením osídlenia (Cheben–Bielich 2006).

Lokalita s odhadnutou hektárovou výmerou bola umiestnená na jazykovitom výbežku vymedzenom niveletou vrstevnice 186,8 m. Túto plochu z juhu a juhozápadu ohraničovala pozdĺžna terénna depresia. Ide zrejme o pôvodné koryto Rybnického potoka ústiaceho do Váhu. Zo severu vytvoril umelý hraničný predel areál bývalého majera Ráta. Jeho stavebné objekty, zlikvidované v 60. rokoch minulého storočia spolu s novodobými ťažobnými jamami štrku, zničili predpokladané pokračovanie sídliskovej plochy zo severných úsekov náleziska. Z východnej strany lemovala predmetný areál štátna cesta z Rakolubov do Beckova. Celý tento priestor je súčasťou takmer rovinného nívneho prostredia z lavobrežnej vážskej inundácie. Táto sa prirodzeným spôsobom dotvorila pod západnými výbežkami pahorkatinných svahov Považského Inovca.

Archeologickým odkryvom zmienenej lokality bola počas trojmesačného obdobia preskúmaná plocha 8 522 m² čo predstavuje viac ako 80 % z jej celkovej odhadovanej rozlohy. Tangovaný priestor sa pôvodne využíval na poľnohospodárske účely. Vrstva hnedozemej ornice, mocná do 25 cm, spočívala na tmavo sfarbených hlinito-štrkových riečnych sedimentoch. Ich hrúbka od východnej k západnej časti lokality postupne klesala z 50 cm na 20 cm. Toto súvrstvie muselo byť mechanicky odstránené zemným strojom, pretože obrysy archeologických objektov bolo možné postrehnúť až na úrovni svetlo sfarbeného podlažia. Niet pochýb o tom, že pri takomto spôsobe odkrývky, vynútenom postupom stavebno-zemných prác, boli odstránené viaceré cenné doklady. Ide najmä o reprezentantov materiálnej kultúry, kolové jamy, ďalšie zložky konštrukčno-stavebných prvkov, ako aj plytko zahĺbené objekty. Na takúto možnosť poukazuje objekt XY v plnom rozsahu zapustený iba v sídliskovej vrstve. Jeho existencia neušla pozornosti najmä vďaka početným

fragmentom keramiky umiestnených po obvode jeho výplne. Značná časť kovových nálezov zo sídliskového horizontu bola však zachránená prostredníctvom sústavného používania detektora kovov.

Výsledky terénnych aktivít ukázali, že sa archeologickým výskumom preskúmalo polykultúrne nálezisko s ťažiskovým osídlením vo včasnej dobe dejinnej a stredoveku. Z celkove prebádaných 490 objektov patrí 77 reprezentantov do druhého z uvedených časových rámcov (Varsík–Hanuliak–Kovár 2006). Včasnostredovekú fázu osídlenia reprezentujú dva objekty zo 6. stor. s keramikou pražského typu, tri objekty možno rámcovo zaradiť do druhej polovice



Obr. 1. Beckov, Pažitné. Celkový plán vrcholnostredovekej osady.

Abb. 1. Beckov, Pažitné. Gesamtplan der Hochmittelaltersiedlung.

7.–8. stor. Osem objektov pochádza z druhej polovice 9. stor. Zvyšných 64 objektov patrí do vrcholnostredovekého obdobia (obr. 1). Ide o osadu, ktorej archeologická pramenná báza bude po prvotnom vyhodnotení jej zložiek prezentovaná v nasledujúcich častiach tohto príspevku.

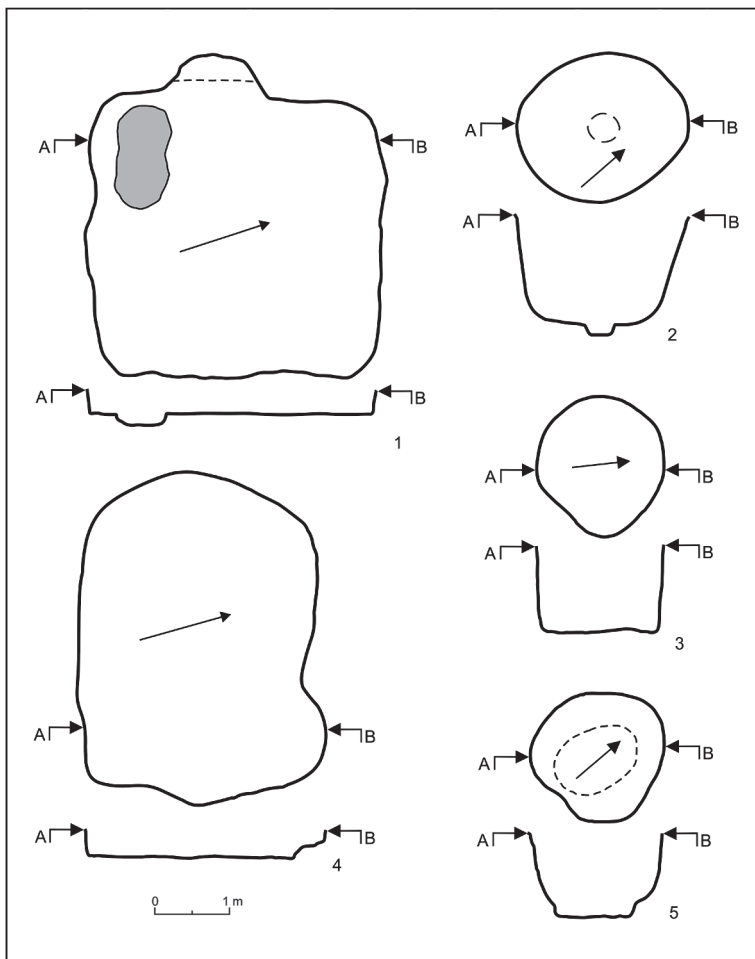
Sídliskové objekty

V kolekcii vrcholnostredovekých reprezentantov má výnimočné postavenie objekt 331 (obr. 2:1). Na základe určujúcich znakov je to dosiaľ jediný nespochybniteľný prípad objektu obytnej funkcie. Skladá sa zo zahĺbeného priestoru štvorcovej dispozície o rozmeroch 3,6×3,8 m s úžitkovou plochou 13,8 m². Zhruba v strednom úseku západnej strany je obrys interiérovej časti obohatený o poloblúkovitý 1,1 m široký výbežok. Ide zrejme o vstupný rampovito sklonený vstup do objektu. V jeho susedstve, t. j. v juhozápadnom nároží interiéru, bolo umiestnené kúrenisko. Skladalo sa z dvoch prepojených plytkých jám. Nejde o pozostatok pece, ktorej hlinená kupola bola druhotne v úplnosti odstránená. V tomto prípade nebol totiž zaznamenaný pre pece typický výmaz dna kúreniska, obsahujúci keramické fragmenty a ploché kamene potrebné na stabilizovanie teplotného režimu (Nekuda 2000, 68; Ruttkay 1990, 342). V opisovanom objekte boli priehlbné s misovitým dnom zahĺbené iba 5 a 10 cm pod úroveň inak nespevnenej hlinenej podlahy, ktoré slúžili ako predohniskový priestor a ohnisko. O jeho funkčnom využití na vyhrievanie obydla v chladnom období, varenie a pečenie v pahrebe, ako aj na iné tepelné spracovanie surovín či polotovarov pre bežnú spotrebu, niet pochýb (Nekuda 2000, 71; Ruttkay 1990, 338).

Z hľadiska priestorového členenia obydla možno objekt 331 zaradiť medzi zriedkavejšie prípady, keď sa ohnisko nenachádza v protihľadom nároží, ako bol umiestnený vstup (obr. 2:1; Nekuda 2000, 28; Pleinerová 1975, 43; Vignatiová 1992, 20). V našom prípade bol využitý zrejme iný spôsob odvetrávania dymových splodín z interiéru ako tradičný, keď bol tento režim posilňovaný prútením od dverí k vetráku v štítovej stene nad kúreniskom. Vzhľadom na túto skutočnosť je možné, že nad ohniskom bol umiestnený dymník. Jeho odľahčený prútený skelet omazaný hlinou mohol byť upevnený sčasti na dvoch susediacich stenách a stropnej konštrukcii (Vignatiová 1992, 22; Ruttkay 1990, 338).

Podľa rozsahu zahĺbenia interiérového priestoru 1,1 m od úrovne súčasného terénu (cca 0,9 cm od pôvodného terénu) patrí objekt 331 k najčastejšie doloženému typu zemnic, ktorých steny boli minimálne do výšky 0,8 m vybudované z dreva zrubovej konštrukcie. Slemená strechy spočívali na polsochách umiestnených na hornom venci trámov v strede štítových strán. Jeho stabilitu zvyšovali hákovito upevnené krokvy (Nekuda 2000, 29; Šalkovský 1998, 10, 12; Vignatiová 1992, 15, 18). Pri takomto type objektu možno očakávať, že nadzemné steny zrubovej konštrukcie nelemovali bezprostredné okraje zahĺbenej časti, ale z dôvodov statickej záťaže boli vzdialené od jej línií do 30 cm. Pri takomto riešení nevznikal problém umiestniť ohnisko v nároží interiéru a obytná plocha sa priblížila k 20 m², t. j. k priemerným súvekým štandardom (Nekuda 1994, 353; 2000, 28; Ruttkay 1998, 48).

Ďalší veľkoplošný objekt 52 z beckovského sídliska bol od predchádzajúceho vzdialený 16 m juhovýchodným smerom (obr. 1; 2:4). Jeho interiérová časť s rozmermi 4,5×3 m má zvlnené obrysové línie. Orientácia pôdorysu i plošná výmera s rozsahom zahĺbenia je pritom takmer identická s obytným objektom 331. Chýbajú však akékoľvek doklady po vykurovadle. Z tohto pohľadu sa obytná funkcia objektu zdá byť menej pravdepodobná. Nemožno však vylúčiť, že popri jeho využívaní na skladovacie či výrobné účely mohol slúžiť aj na prechodné bývanie. Do úvahy však prichádza aj možnosť, že ohnisko či kupolová pec boli umiestnené v interiéru na hlinenom sokli (Nekuda 2000, 45, 66; Šalkovský 1998, 22, 26; Ruttkay 1990, 338). Na jednoznačnejšie posúdenie pôvodnej funkčnosti tohto objektu však chýbajú relevantné doklady. V dôsledku aplikovaného spôsobu odkryvu nadložných vrstiev zeminy nebolo možné zachytiť stavebno-konštrukčné prvky nadzemných častí a porovnať ich s údajmi typickými pre obytné objekty.

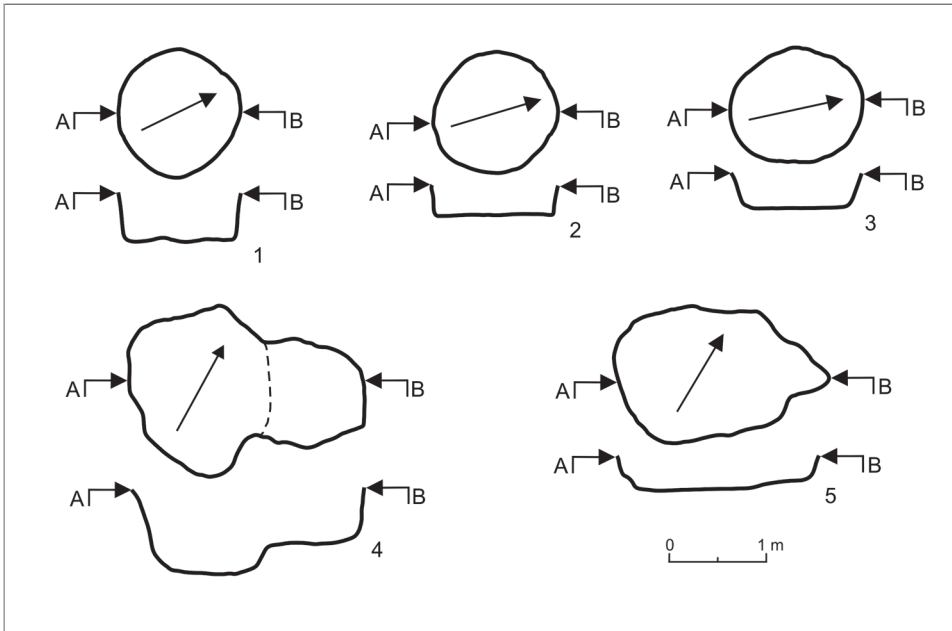


Obr. 2. Beckov, Pažitné. 1, 4 – obytné objekty. 1 – objekt 331; 4 – objekt 52; 2, 3, 5 – obilné zásobnice. 2 – objekt 28; 3 – objekt 49; 5 – objekt 161B.

Abb. 2. Beckov, Pažitné. 1, 4 – Wohnobjekte. 1 – Objekt 331; 4 – Objekt 52; 2, 3, 5 – Getreidespeicher. 2 – Objekt 28; 3 – Objekt 49; 5 – Objekt 161B.

K veľkoplošným objektom zo spracúvaného sídliska nesporne patrí objekt 34. Jeho sčasti odkrytý pôdorys má zhruba kruhovitý tvar s priemerom 6,5 m a odhadovanou plošnou výmerou 32 m². Rovná podlaha s udupanou pochôdnou úrovňou sa nachádzala na úrovni hlinitého podlažia. Po odkopaní 10 cm mocnej vrstvy zeminy sfarbenej priesakmi bola jej niveleta dodatočne znížená. V rámci zaznamenaného pôdorysu bola mierne excentricky umiestnená zásobnicová jama 78. Veľkoplošný objekt 34 s predpokladanou kolovou konštrukciou stien a prúteným výpletom s prípadným hlineným výmazom mohol slúžiť ako stodola na uskladňovanie nevymláteneho obilia, senník alebo humno, kde sa toto obilie mlátilo (Nekuda 2000, 61, 64, 65).

Na dlhodobjšie uskladňovanie obilia predurčeného na výsev i konzum boli predurčené štyri zásobnice (obr. 2:2, 3, 5; 6,2 % prípadov). Príznačný je ich kruhovitý priemer s hodnotami 1,75–2,24 m, zahĺbenie 1–1,45 m a celkový objem 2,6–5 m³. Ani v jedinom prípade nebolo doložené výraznejšie zúženie v mieste horného ukončenia. Hrúbka a charakter nadložnej zeminy takého riešenie ani nedovoľujú predpokladať. Steny preskúmaných obilných zásobníc valcovitého či kotlovitého profilu s rôzne zošíkmeným sklonom stien sa pripájali k rovnému dnu. V dvoch prípadoch sa v jeho strede nachádzali plytké priehlbne



Obr. 3. Beckov, Pažitné. 1-3 – zásobnicové jamy. 1 – objekt 46; 2 – objekt 78; 3 – objekt 189; 4, 5 – sídliskové jamy; 4 – objekt 159; 5 – objekt 166.

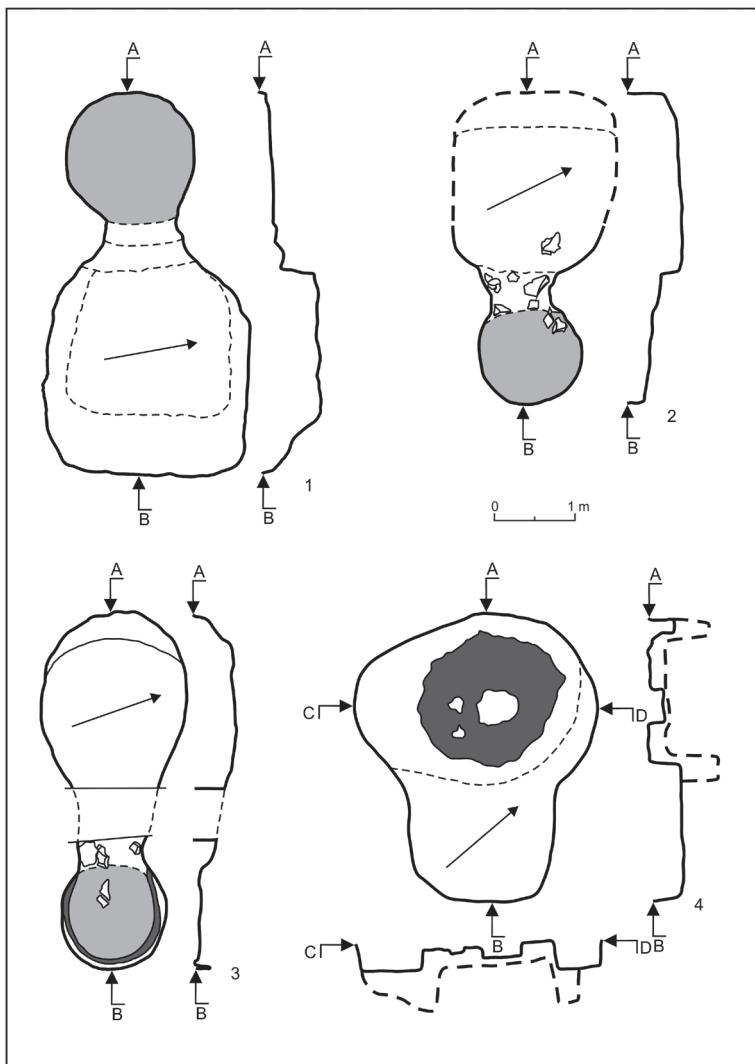
Abb. 3. Beckov, Pažitné. 1-3 – Vorratsgruben. 1 – Objekt 46; 2 – Objekt 78; 3 – Objekt 189; 4, 5 – Siedlungsgruben; 4 – Objekt 159; 5 – Objekt 166.

kruhovito-oválneho tvaru (obr. 2:2, 5). Stabilné teplotné a vlhkosťné pomery mohli byť pri beckovských obilniciach zabezpečené pomocou hrubej vrstvy zásypovej zemin (Beranová 1980, 204–207; Kudrnáč 1970, 89–96).

V oveľa početnejšom zastúpení boli na lokalite preskúmané maloobjemové zásobnicové jamy (obr. 3:1–3). Pre 14 reprezentantov tejto kategórie (21,8 % prípadov) je typická kruhovo-oválna dispozícia s priemerom 0,6–2,2 m a zahĺbenie 0,25–0,9 m s objemom 0,1–1,6 m³. Jamy uvedeného charakteru predstavujú bežnú súčasť stredovekých sídliskových areálov. Väčšina bádateľov ich funkčné využitie spája s krátkodobým príručným skladovaním najrôznejších potravinových článkov a poľnohospodárskych produktov pevného či tekutého charakteru (Hanuliak–Kuzma–Šalkovský 1993, 59; Nekuda 1990, 12; Vignatiová 1992, 31). Túto eventualitu podporujú aj obilné zrnká získané z preplavovanej zemin z výplne objektu 289 (Hajnalová–Mihályiová 2005).

Na podobný účel, tak ako aj na uskladňovanie akýchkoľvek surovín, produktov organického i anorganického charakteru, krmiva pre domáce zvieratá, boli zrejme predurčené prosté sídliskové jamy (obr. 3:4, 5). Ich pôdorysné dispozície bývajú oveľa variabilnejšie ako v prípade zásobnicových jam. Do pertraktovanej kolekcie bolo možné zaradiť 25 reprezentantov (39 % prípadov). V prevahe ide o viac či menej pravidelnú dispozíciu, s rôznou intenzitou zaoblené nárožia, resp. vypuklé obrusy stien. Výnimočne sa vyskytol aj trojuholníkový, kosodĺžnikový či kvapkovitý tvar s viacerými nepravidlosťami v obrysochých líniah. Steny zvislo i šikmo klesajú ku dnu. Jeho úroveň býva rovná, misovito preliačená i stupňovito členená zhruba v rovnakom zastúpení. Zaznamenané charakteristiky, vrátane metrických údajov pôdorysnej dispozície či zahĺbenia od 0,1 do 0,9 m, neposkytujú žiadne záchytné body na priblíženie ich pôvodného funkčného využitia. Isté však je, že jamy uvedenej kategórie neboli vyhlbené bez patričného účelového predurčenia.

K štandardným súčasťiam súvekyých sídlisk patria aj samostatne stojace kupolové pece. Aj na beckovskej lokalite bolo odkrytých šesť reprezentantov tohto druhu (obr. 4:1–4; 9,3 % prípadov). Pri piatich malo kúrenisko kruhovitý tvar s priemerom 1,2–1,7 m (obr. 4:1–3).

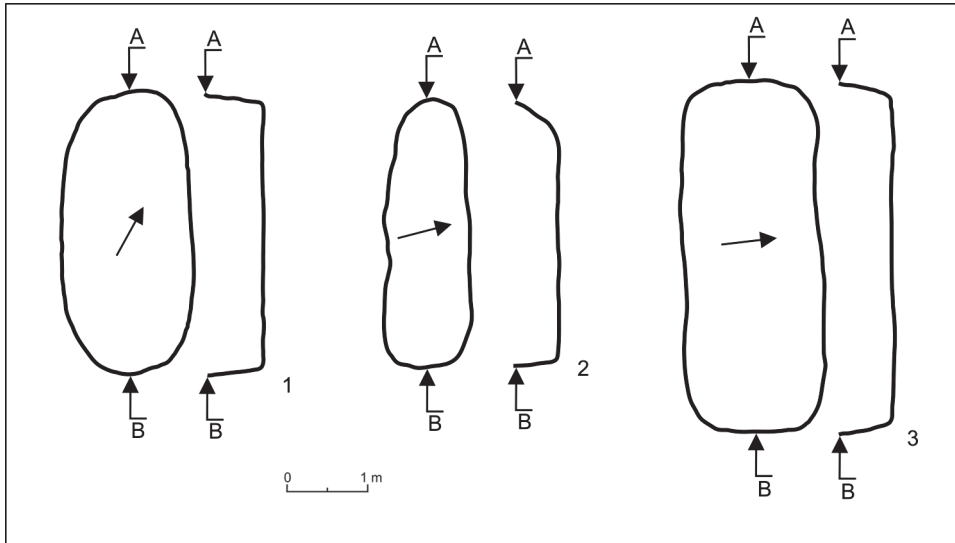


Obr. 4. Beckov, Pažitné. 1-4 – kupolové pece. 1 – objekt 29; 2 – objekt 160; 3 – objekt 130; 4 – objekt 85.

Abb. 4. Beckov, Pažitné. 1-4 – Kuppelofen. 1 – Objekt 29; 2 – Objekt 160; 3 – Objekt 130; 4 – Objekt 85.

V troch prípadoch sa po jeho obvode zachovali zvyšky stien hlinenej kupoly. Prepálený výmaz kúreniska doplnený o keramické zlomky a ploché kamene bol 0,1–0,15 m zahĺbený do podlažia a mierne zošíkmený k predpecnej jame. Oddelenie oboch častí bolo stupňovité, pričom hĺbka poklesla na 0,4–0,8 m. Predpecné jamy mali v pôdoryse oválnu či obdĺžnikovú dispozíciu so zaoblenými nárožiami.

Spomedzi piatich pecí mal objekt 29 osobitejšie postavenie z pohľadu nadštandardných rozmerov, vyššej dôkladnosti vybudovania a kúreniska netypicky vysunutého na západ (obr. 4:1). Zo šiestich preplavovaných vzoriek zemin z výplne tejto pece bolo získaných až 67 zrníek pestovaných obilnín. V jednej preplavenej vzorke z pece 160 sa našlo iba šesť obilných zŕn (obr. 4:2; Hajnalová–Mihályiová 2005). Táto rozdielnosť nie je natoľko zásadná, aby sa na jej základe uvažovalo o odlišnom využívaní oboch pecí. Aj vzhľadom na tieto skutočnosti niet dôvodov pochybovať, že by pece opisovaného typu neslúžili na praženie



Obr. 5. Beckov, Pažitné. 1–3 – vaňovité jamy. 1 – objekt 45B; 2 – objekt 448; 3 – objekt 113.

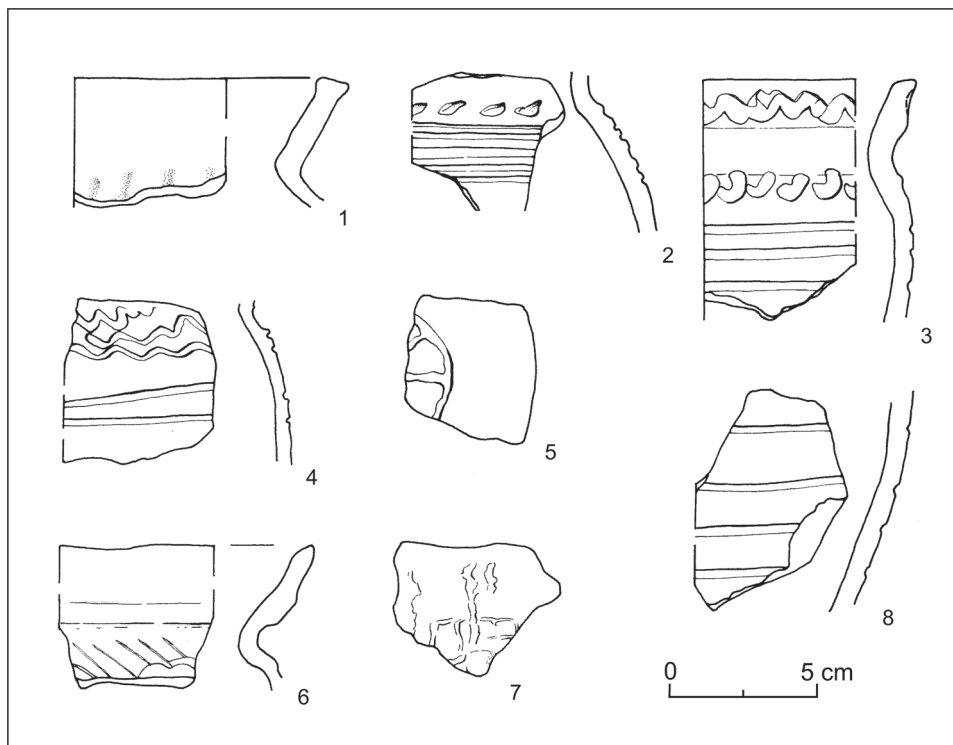
Abb. 5. Beckov, Pažitné. 1–3 – wannenförmige Gruben. 1 – Objekt 45B; 2 – Objekt 448; 3 – Objekt 113.

obilnia, pečenie chleboviny, prípadne na sušenie ovocia, údenie či varenie (Čaplovič 1999, 49; Ruttkay 1990, 343).

Posledným variantným zástupcom z analyzovanej kategórie objektov je pec 85 (obr. 4:4). Jej kúrenisko bolo prekryté zvyškami deštruovanej kupoly s priemerom 2 m. V nej sa zachoval jeden veľký a dva malé otvory na odvod dymu a regulovanie intenzity teplotného režimu. Táto kupola však bola súčasťou druhej pece vybudovanej na deštrukcii staršej pece. Jej kúrenisko bolo umiestnené do hlbšej jamovitej priehlbne. V preplavovaných vzorkách zeminy z pece sa nezistili žiadne zrnká pestovaných obilnín. Táto skutočnosť spolu s odlišnou konštrukciou pece, nadmernou hrúbkou hlinenej kupoly, odlišnou proporcialitou metrických údajov a vysokým obsahom popolovitých zvyškov v manipulačnom priestore spoločne indikujú prednostné využívanie objektu na vypaľovanie keramiky. Zrejme nejde o náhodu, že z výplne objektu pochádza najvyšší počet keramických zlomkov, ako aj jedna kompletne zachovaná hrncovitá nádoba (obr. 7:6).

K poslednému typu objektov hojnejších doložených na odkrytej lokalite patrí päť jam vaňovitého typu (obr. 5:1–3; 7,8 % prípadov). Typická je ich pretiahnutá obdĺžniková dispozícia so zaoblenými nárožiami či vypuklými koncovými stranami. Ich zvislé až šikmé steny klesajú k rovnému dnu. Rozmery sa pohybujú v rozmedzí 2,8×0,9 až 3,6×1,45 m s plochou 2,2–5,2 m². Zahĺbenie v podloží osciluje od 0,3 do 0,6 m. K ďalším príznačným znakom patrí sýtočierne sfarbenie hlinitej výplne s prímiesou uhlíkov, popola a malých lomových kameňov.

Objekty opísaného typu sú sporadicky známe aj z iných súvekých sídlisk na území Slovenska i širšieho stredoeurópskeho prostredia používaných počas včasného i vrcholného stredoveku (Ruttkay 2002, 267). Názory o možnostiach funkčného využitia vaňovitých objektov sa však značne rôznia (Nekuda 2004, 372). Popri ich využití v podobe skladovacích či výrobných objektov (Herrmann 1973, 85; Vignatióvá 1992, 29) alebo pražiacich jam (Kudrnáč 1970, 114) sa uvažuje aj o tom, že išlo o súčasť nadzemných objektov obytného či výrobného charakteru (Cetera 1994, 256–257; Kobyliński 1988, 109–112; Parczewski 2003, 204; Ruttkay 2002, 267). V beckovských vaňovitých objektoch neboli doložené zvyšky intenzívnejšieho horenia. Popol a uhlíky boli nerovnomerne rozptýlené. Objekty sa podľa zvrstvenia zapĺňali rovnomerne a postupne, nie jednorazovo. Podľa týchto znakov možno funkčné využitie analyzovaných objektov, podobne ako to uviedli G. Behm (1942, 274) a B. M.



Obr. 6. Beckov, Pažitné. 1–8 – výber keramických nálezov z objektu 29.

Abb. 6. Beckov, Pažitné. 1–8 – Auswahl an Keramikfunden aus Objekt 29.

Szöke (1992, 145), spojil s ustajňovaním domácich zvierat. Do úvahy prichádzajú najmä obdobia roka s nepriaznivými klimatickými pomermi. Cca 17 zrníek pestovaných obilnín získaných z preplavovanej zeminy (Hajnalová–Mihályiová 2005) sa mohlo do objektu 276 dostať spolu so slamou využívanou na prikrmovanie či podstielanie ustajnených zvierat. Na tento účel mohli poslúžiť aj olistené konáre stromov, ktorých zvyšky v podobe uhlíkov boli doložené v 13 prípadoch. Sýtočierne sfarbenie hlinitej výplne mohlo vzniknúť priesakmi organických častíc obsiahnutých v hnoji. S predostretou funkčnou interpretáciou korešponduje aj skutočnosť, že v beckovských objektoch sa výnimočne nenašli zlomky zásobníka a fragmenty hrncovitých nádob sa vyskytli v najnižšom početnom zastúpení.

Typologickú škálu sídliskových objektov zo skúmanej lokality dopĺňajú dva plytko zahĺbené krátke žlaby, jedno ohnisko či zvyšok kúreniska deštruovanej pece a štyri kolové jamy. V ich umiestnení na ploche i v pomere k iným objektom chýba systém a doklad, ktorý by ich funkčne spojil s iným objektom z ich blízkosti.

Predmety materiálnej kultúry

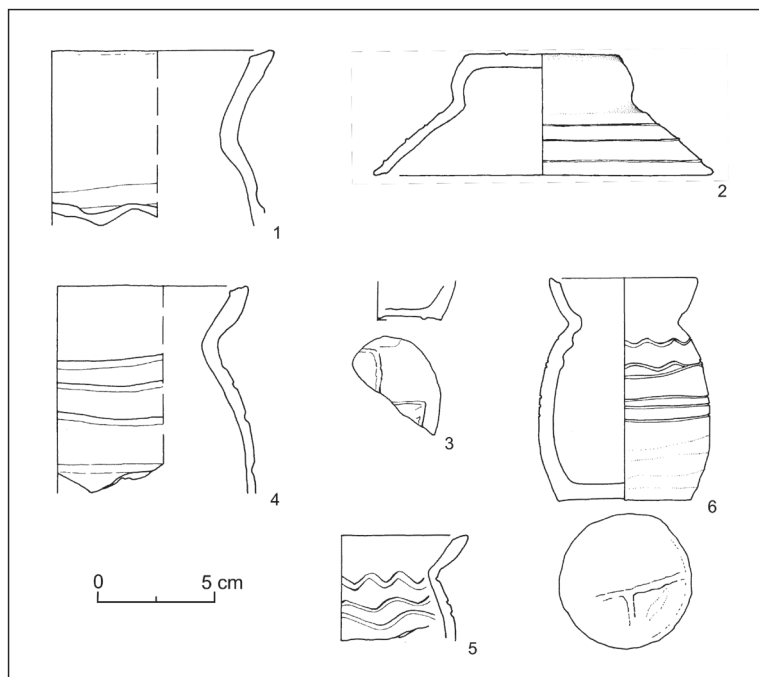
Väčšinový diel z nálezového fondu označenej kategórie naplňujú reprezentanti keramických nádob. Aj napriek tomu, že tento súbor tvorí 1 332 exemplárov, nedosahujú nálezy reprezentatívnu početnosť (Nekuda 2000, 82). Na každý z 64 prebádaných objektov pripadá v priemere iba 21 kusov zo všetkých vyčlenených kategórií. Po porovnaní tohto údaja s rovnakým z vrcholnostredovekého vlčkovského sídliska sa však ukázalo, že hodnota tohto druhu nie je v našom prostredí až taká výnimočná (Hanuliak–Varsík 2005, 154).

Početnosť keramického materiálu nebola v objektoch rovnomerne zastúpená. Možno je pritom prekvapivé, že z výplne sídliskových jám pochádza vyšší počet reprezentantov (32,1% prípadov) ako z obilných zásobníkov s vyšším objemom (11,3% prípadov). Ak sa

však zohľadní aj počet objektov z každej vyčlenenej kategórie, zástupcovia keramických nádob v zvýšenej miere pochádzali predovšetkým z kupolových pecí (58 kusov), obilných zásobníč (37 kusov), zatiaľ čo v prípade vaňovitých objektov bola zachytená najnižšia hodnota (12 kusov).

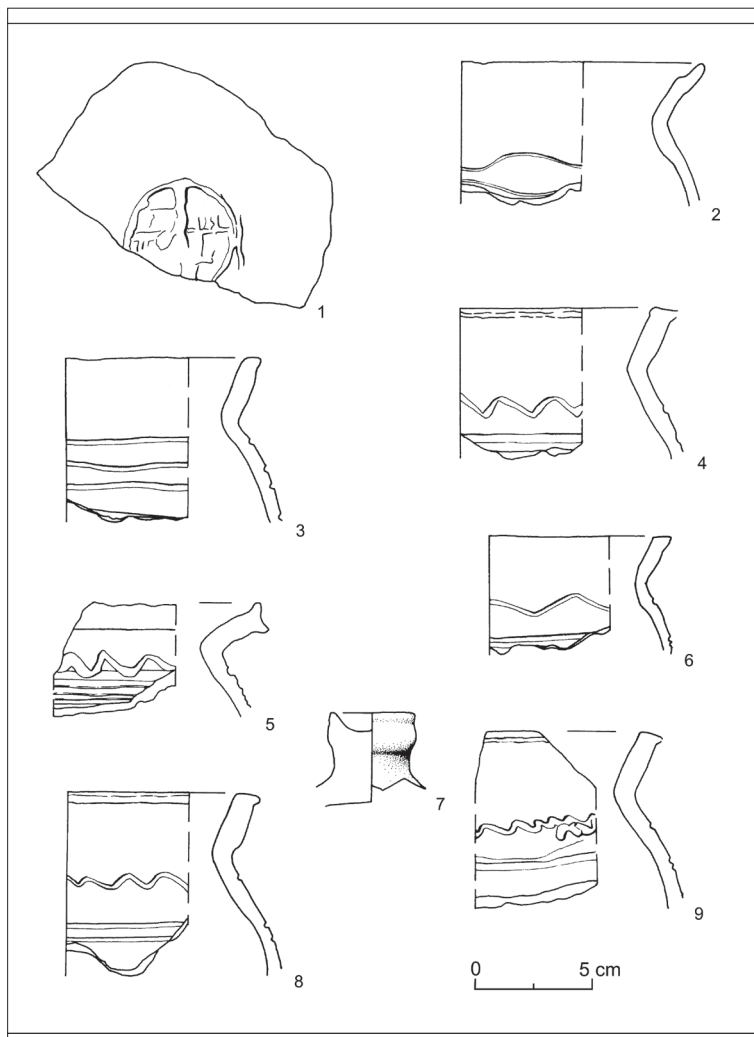
Ďalšou charakteristickou črtou keramického inventára je vysoká fragmentárnosť a nízka typová rôznorodosť škály hrnčiarskych výrobkov. Zo skompletizovaného súboru sa celé a rekonštruovateľné formy získali iba v troch prípadoch (obr. 7:2, 6). Pritom až 90 % exemplárov črepov pochádza z hrncovitých nádob. V ich skladbe však dominuje 980 kusov zo zdobených a nezdobených častí tiel s obmedzenou škálou vypovedacích schopností. Fragmentsy z okrajových častí tvoria iba 9,8 %. Podľa nameraných hodnôt hrncovité nádoby s priemerom ústia 14–17 cm v súbore dominujú (57 % prípadov). Nádoby s priemerom ústia 9–13 cm vykázali zastúpenie iba 20,5 % a exempláre s okrajom nad 19 cm zasa 22,5 %. Pre uvedenú fragmentárnosť nie je možné vypracovať detailnejšiu tvarovú charakteristiku hrncovitých nádob. Iba nepriamym spôsobom možno odvodiť, že k ich najčastejším variantom patria exempláre strednej veľkostnej kategórie s výškou cca 15–25 cm a objemom cca 2–4 litre (Dostál 1975, 143).

Druhým najčastejším typom nádob sú hrubostenné zásobnice s vysokým obsahom grafitu v keramickej hmote (Fusek–Spišiak 2005). Spomedzi 132 evidovaných fragmentov boli najpočetnejšie zdobené exempláre črepov z horných častí tiel. Najviac reprezentantov pochádza zo sídliskových jám a kupolových pecí, zatiaľ čo ich zástupcovia vo vaňovitých objektoch absentujú. Exempláre pokrievok sú na beckovskej lokalite poslednou keramicou a výnimočne doloženou formou. Ide iba o jedinú misovitú pokrievku s kónickými stenami (obr. 7:2) a plochú formu s gombíkovým držadlom (obr. 8:7). Zaznamenaná uniformita hrnčiarskych výrobkov nie je prekvapivá. Zodpovedá ustálenému spôsobu života vo vrcholnostredovekom rurálnom prostredí z územia Slovenska, ktorý bol zásadnejšie ovplyvnený



Obr. 7. Beckov, Pažitné. 1, 2 – výber keramických nálezov z objektu 44; 3–5 – výber keramických nálezov z objektu 52; 6 – výber keramických nálezov z objektu 85.

Abb. 7. Beckov, Pažitné. 1, 2 – Auswahl an Keramikfunden aus Objekt 44; 3–5 – Auswahl an Keramikfunden aus Objekt 52; 6 – Auswahl an Keramikfunden aus Objekt 85.

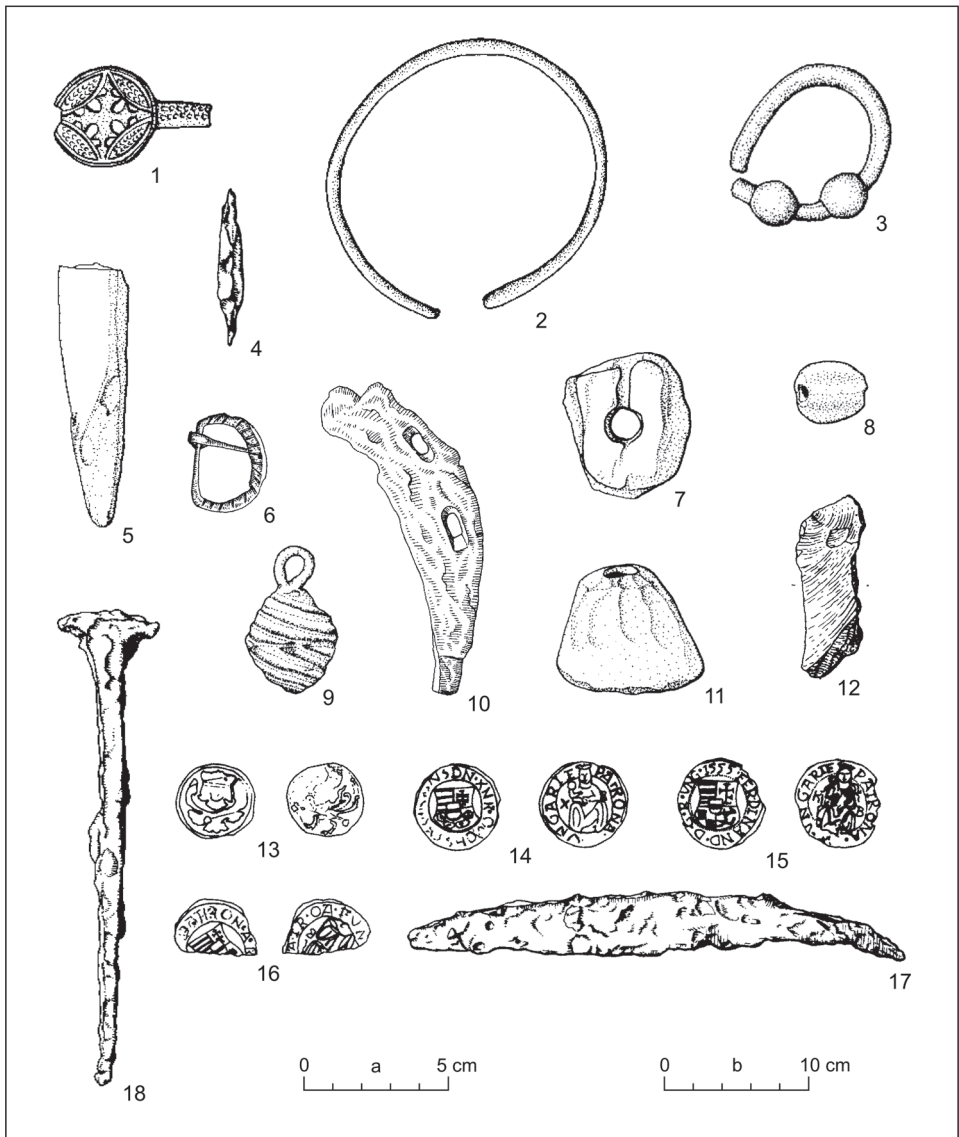


Obr. 8. Beckov, Pažitné. 1-9 – výber keramických nálezov z objektu 331.

Abb. 8. Beckov, Pažitné. 1-9 – Auswahl an Keramikfunden aus Objekt 331.

spôsobom skladovania, prípravy a konzumovania potravy (Hoššo 2004, 570; Hoššo-Lesák 2001, 245, 248).

Zvyšní reprezentanti z tradičného spektra materiálnej kultúry boli voči keramickým nálezom výrazne menej početní. Ich súbor sa skladá iba zo 68 predmetov 24 typov a viacerých foriem rozčlenených do siedmich skupín. Drvivá väčšina z nich sa zachovala iba v zlomkoch. K remeselníckym nástrojom patrí šidlo (obr. 9:4), k súčastiam dverí dva kľúče. Medzi stavebné kovania sa dajú zaradiť početnejšie klnice, stavebný klin (obr. 9:18) a plechová skoba. Výbava koňa a jazdca sa obmedzila na tri podkovy (obr. 9:10), dva krúžky zo zubadla a ostrohu. K výbave domácnosti patrili početnejšie nože (obr. 9:17), štyri pásové kovania z drevených nádob, úštepy (obr. 9:12), prasleny (obr. 9:7, 11), päť brúsov (obr. 9:5), závesný hák a kostená korčuľa. Dve náušnice (obr. 9:2, 3), gombíky (obr. 9:9), prstene (obr. 9:1), pracky (obr. 9:6), štyri mince (obr. 9:13-16), a korálik (obr. 9: 8) patria k osobnej výbave jedincov. K doplnkovým predmetom bolo pričlenené železné okutie dreveného dielca a dva kusy bronzovej suroviny.



Obr. 9. Beckov, Pažitné. 1-17 výber predmetom materiálnej kultúry. 1 - objekt 29; 2, 3, 8, 11 - objekt 52; 4 - objekt 159; 5 - objekt 45B; 6 - objekt 130; 7 - objekt 38; 9, 13, 16 - sonda V; 10 - objekt 36; 12 - objekt 114; 14-16, 18 - sonda VIII; 17 - sonda I. Mierka a: 4-7, 10-12, 17, 18; b: 1-3, 8, 9, 13-16.

Abb. 9. Beckov, Pažitné. 1-17 - Auswahl an Gegenständen der materiellen Kultur. 1 - Objekt 29; 2, 3, 8, 11 - Objekt 52; 4 - Objekt 159; 5 - Objekt 45B; 6 - Objekt 130; 7 - Objekt 38; 9, 13, 16 - Sonde V; 10 - Objekt 36; 12 - Objekt 114; 14-16, 18 - Sonde VIII; 17 - Sonde I. Maßstab a: 4-7, 10-12, 17, 18; b: 1-3, 8, 9, 13-16.

Z hľadiska ich tvaru a foriem nepatria vymenované predmety k výnimočným zjavom. V drvivej väčšine prípadov ide o štandardných reprezentantov získaných dosiaľ z iných stredovekých rurálnych sídlisk. Ich datovacia schopnosť je v prevahe obmedzená a poskytuje iba oporu na rámcové zaradenie osídlenia preskúmanej lokality. Z ich kolekcie sa svojou prítomnosťou vymyká najmä krúžková náušnica z mosadzného drôtu (obr. 9:2), liata krúžková náušnica s dvoma guľovitými vývalkami zo striebra (obr. 9:3) a plochý sklený korálik (obr. 9:8), ktoré sa získali z objektu 52. Na základe predmetnej skutočnosti a všetkých dostupných informácií možno spomenutý objekt s väčšou pravdepodobnosťou pripojiť k objektom

obytného charakteru. Vo výplni kupolovej pece 29 sa našli dva prstene zo strieborného plechu. Prvý mal kruhovitý štítok zdobený štylizovaným vegetabilným ornamentom (obr. 9:1), druhý prsteň mal nezdobené telo zdeformované. K netypickým predmetom patria liaty dvojkoľnícky gombík s uškom (obr. 9:9) a polgulovitý gombík zdobený vegetabilným motívom. Oba exempláre pochádzajú zo sídliskovej vrstvy, tak ako aj ostroha s kolieskovým bodcom a štyri mince.

Uvedená nízka početnosť analyzovanej kolekcie materiálnej kultúry nie je prekvapivá v prípade kovových, obzvlášť železných výrobkov. Je to tak najmä preto, lebo opotrebovaním znefunkčnené predmety sa využívali ako najlacnejšia a najdostupnejšia surovina na prekovanie a následne poslúžili na zhotovenie nových výrobkov (Čaplovič 1999, 54). Zrejme aj z týchto dôvodov sa na lokalite nenašli poľnohospodárske nástroje s vyšším obsahom železa. Nízka početnosť predmetov a nástrojov vyrobených z kameňa, kosti a hliny však už presvedčivejším spôsobom poukazuje na postupné a systematické opúšťanie objektov po strate ich funkčnej životnosti a následný presun osídlenia do susednej polohy. Túto eventualitu by nepriamo podporovala nielen skladba nálezov materiálnej kultúry, ale aj malý počet nálezov zo sídliskovej vrstvy. Zrejme aj z týchto dôvodov boli vo výplni objektov najpočetnejšie v malých zlomkoch zachované nože (11 kusov) a kince (15 kusov), ktoré neboli vhodné na ďalšie spracovanie.

Chronologické zaradenie

Pre vystihnutie rámcového zaradenia osídlenia beckovskej lokality sú v prvom rade dôležité hrncovité nádoby. Precíznejšie upravené časti ústia a podhrdlia voči nepravidelnostiam na zvyšných častiach tela a dna z vonkajšej a vnútornej strany svedčia o ich výrobe v ruke a dodatočnom obtočení na nedokonalom hrnciarskom kruhu. Použitá keramická hmota má homogénnu štruktúru s premenlivým obsahom jemnozrnného piesku so zanedbateľnou prímiesou šľudy. Hladký až krupičkový povrch má po výpale farbu v škále hnedých až červených odtieňov. Výzdoba vyhotovovaná v prevažne širším jednohrotým nástrojom sa sústreďuje od podhrdlia do polovice výšky nádob. Jej dominujúcim prvkom je špirálová závitnica. Nízka vlnovka, horizontálna obežná línia a v páse zoradené šikmé vrypy sú sporadickejšie (obr. 6:1–4, 6, 8; 7:1, 4, 5, 6; 8:2–6, 8, 9). Na väčších kusoch črepov možno zachytiť kombináciu uvedených prvkov vo viacerých variantných obmenách. Plastické značky na dnách sa zachytili iba v 10 prípadoch (obr. 6:5, 7; 7:3, 6; 8:1). Početnejšie boli varianty so základnou osnou kruhu ako značky kvadratickej formy.

Pre ústia nádob je typické ostré nasadenie stien, ktoré bývajú z vnútornej strany prežlabené, z vonkajšej strany vypuklé. Okraj býva dovnútra zošíkmený, preliačený alebo zahrotený (obr. 6:1, 3, 6; 7:1, 4–6; 8:2–6, 8, 9). Zriedkavejšie sú doložené formy ústia nasadeného na hrdlo plynulejšie. Jeho horná časť býva zvislá a profilovaná žliabkami. Podľa týchto znakov možno hrncovité nádoby stotožniť s charakteristikami, ktoré pre keramiku z 13. stor., resp. druhej polovice 13. stor. uviedol M. Ruttikay (2000, 565–567).

Medzi fragmentmi zásobníč s merateľným ústím boli zhruba v rovnakej miere zastúpené tvary s priemerom okraja 25–26 cm i väčšie s priemerom 36–40 cm. Patrili k typom, ktorých okraj bol dovnútra zhrubnutý. Jeho vonkajšiu stranu zdobila často nízka viacnásobná vlnovka. Na podhrdlí sa objavili šikmé vrypy, no viacnásobné pásy obežných línií alebo viacnásobnej vlnovky dominovali. V niektorých prípadoch sa na vonkajšom povrchu zásobníč zachovala svetlohnedá engoba. Do keramickej hmoty bol štandardne primiešaný vysoký obsah grafitu. Zaznamenané prvky sa stotožňujú s tými, ktoré sa v Mstěniciach vyskytli na zásobníčoch z III. a IV. skupiny, zaradených rámcovo do 13. stor. (Nekuda 2000, 239–240).

Správnosť rámcového zaradenia beckovskej lokality na základe keramických nálezov potvrdzuje aj minca nájdená v sídliskovej vrstve zo severného úseku sondy V (obr. 9:13). Ide o napodobeninu feniga Přemysla Otakara II. (1251–1276; Hunka–Kolníková 2006, 87). Na jeho základe možno preskúmanú časť sídliska s väčšou pravdepodobnosťou posunúť do druhej polovice 13. stor. Ostroha s kolieskovým bodcom, patriaca podľa určujúcich znakov

do 14. stor. (Koóšová 2004, 533–536, tab. 1), aj vzhľadom na očakávanú kontinuálnosť osídlenia, zvyšuje prijateľnosť vykonanej korekcie v datovaní. Dôležitá je pritom aj skutočnosť, že sa ostroha získala zo sídliskovej vrstvy v sonde IX, ktorá leží na severnom okraji odkrytej plochy. Táto poloha súčasne indikuje pokračovanie osídlenia lokality uvedeným smerom počas mladšieho obdobia.

Verifikácia tohto názoru nie je možná. Predmetný areál bol v minulosti zničený stavebnými aktivitami v rámci majera Ráta a hĺbkovými výkopmi pri ťažbe štrku. Z odkrytej časti beckovského sídliska nepochádza žiaden iný doklad, ktorý by presvedčal o intenzívnejšom osídlení preskúmanej plochy po 13. stor. Otázny preto zostáva význam troch mincí získaných zo sídliskovej vrstvy v sonde V a prilahlej časti sondy VIII (obr. 9:14–16). Ide totiž o denár Ferdinanda I. (1526–1564) a dve falzá kremnických denárov z 50. až 60. rokov 16. stor. (Hunka–Kolníková 2006, 97–98).

Charakteristika osídlenia

Z vyhodnotenia spôsobu rozmiestnenia objektov na sídliskovej ploche vyplynie predovšetkým informácia o nepravidelnosti, ktorá predstavuje prvotnú zložku z kolekcie posudzovaných charakteristík. Jej podstata vychádza z existencie zhlukov objektov sprevádzaných priemernou až sporadickou hustotou ich výskytu v príslušnom priestore. Druhou charakteristickou črtou je s väčšou či menšou pravidelnosťou dodržaný spôsob umiestnenia sídliskových objektov istej funkčnosti. Nie je totiž prekvapivé, že sídliskové objekty hospodárskej funkcie sa najmarkantnejším spôsobom zhhlukujú v okolí obytného objektu 331 a 52. V ich blízkosti sa nachádzala stodola, dve obilné zásobnice i krátke žľaby, tri kupolové pece, štyri vaňovité objekty, sedem sídliskových a päť zásobnicových jám. Tie predstavujú súčasť prvého a druhého zhľuku objektov.

V rámci tretej koncentrácie objektov, ležiacej západne od predchádzajúcich dvoch, možno nájsť obilnú zásobnicu, kupolovú pec, vaňovitú jamu, ako i dva zásobnicové objekty a päť sídliskových jám. Štvrtý zhluk objektov z juhovýchodného cípu lokality je zložený z obilnej zásobnice, dvoch pecí a troch sídliskových jám. Pozornosti akiste neunikne, že v treťom a štvrtom zhľuku absentujú objekty obytného charakteru. Vzhľadom na to, že ide v oboch prípadoch o okrajovú pozíciu v rámci známej plochy, je daný moment objektívne zdôvodniteľný polohou obytných objektov v sektore, ktorý nebol pri výskume odkrytý. Z rovnakej príčiny môžu sčasti prameniť aj rozdielnosti v zastúpení štandardných typov sídliskových objektov v jednotlivých koncentráciách. Na druhej strane je zasa isté, že uvedené zhľuky objektov, predstavujúce predobraz neskôr dotvorenej podoby roľníckych usadlostí, nemohli byť ani typovo a početne jednotné následkom vplyvu predpokladanej ekonomicko-sociálnej rozdielnosti príslušníkov jednotlivých rodinných zväzkov.

Podstatou tretej charakteristickej črty osídlenia beckovskej lokality je zoradenie sídliskových objektov v smere SSZ–JJV, t. j. v línii súbežnej s niekdajším korytom Rybnického potoka. S vyššou precíznosťou túto líniu sledujú zásobnicové a sídliskové jamy s hrnčiarskou pecou, ktoré sú nepravidelne rozptýlené na voľnej ploche mimo koncentrovaných zhlukov. Na základe zaznamenaných charakteristík možno beckovské sídlisko zaradiť medzi vrcholnostredoveké osady z územia dnešného Slovenska, ktorých zhľuky objektov – s rôznorodou vnútornou skladbou a umiestnením – bývajú zoradené pozdĺž potoka (Ruttikay 1998, 39; 1999, 17–19).

Z analyzovanej osady sa archeologickým odkryvom zachytil južný a západný okraj. Na predpokladanom juhovýchodnom okraji ležal sčasti odkrytý štvrtý zhluk objektov. Iba tri výnimočné prípady superpozícií objektov a odhadovaná trvácnosť obytných stavieb súčasne informujú o jednofázovom osídlení komunit žijúcich v štyroch usadlostiach, ktoré zásadnejšým spôsobom neprekročilo úsek jedno- dvojegeneračnej výmeny obyvateľov. Súčasne nemožno prehliadnuť, že osídlenie s veľkou pravdepodobnosťou pokračovalo ďalej severným smerom. Presvedčajú o tom najmä objekty z prvého až tretieho zhľuku ležiace na okraji preskúmanej plochy. Niet dôvodov neočakávať v danom sektore ďalšie objekty príslušného

charakteru, ktoré by doplnili funkčnú škálu absentujúcich typov. V udanej línii možno logicky predpokladať aj pokračovanie používania spracúvanej lokality, siahajúce minimálne do priebehu prvej polovice 14. stor.

Štúdia vznikla v rámci projektu 2/5059/25 agentúry VEGA.

K tisku doporučil doc. PhDr. Pavel Kouřil, CSc.

Literatúra

- BEHM, G., 1942: Eine spätslawische Siedlung bei Berlin-Kaulsdorf, *Prähistorische Zeitschrift* 32–33, 260–296.
- BERANOVÁ, M., 1980: *Zemědělská výroba starých Slovanů*. Praha.
- CETERA, A., 1994: Budynki mieszkalne z grodziska w Zawadzie k. Tarnowa. In: *Rocznik tarnowski* 1994, 255–276. Tarnów.
- ČAPLOVIČ, D., 1999: Život v dedinskom prostredí stredovekého Uhorska, *AH* 24, 41–58.
- DOSTÁL, B., 1975: *Břeclav–Pohansko IV. Velkomoravský velmožský dvorec*. Brno.
- FUSEK, G.–SPIŠIAK, J., 2005: Vrcholnostredoveká grafitová keramika z Nitry–Šindolky. *Archeológia a mineralógia*, *SlArch* LIII, 265–332.
- CHEBEN, I.–BIELICH, M., 2006: Stredoveké nálezy z Beckova, *AVANS* 2004, 105–106.
- HAJNALOVÁ, M.–MIHÁLYIOVÁ, J., 2005: *Archív nálezových správ AÚ SAV Nitra*, č.j. 15797/05.
- HANULIAK, M.–KUZMA, I.–ŠALKOVSKÝ, P., 1993: Mužla–Čenkov I. Osídlenie z 9.–12. storočia. Nitra.
- HANULIAK, M.–VARSÍK, V., 2005: Určujúce charakteristiky osídlenia vo Vlčkovciach, *SlArch* LIII, 133–168.
- HERMANN, J., 1973: *Die germanischen und slawischen Siedlungen und das mittelalterliche Dorf von Tornow, Kr. Calau*. Berlin.
- HOŠŠO, J., 2004: Hranica medzi stredovekom a novovekom vo svetle archeologických nálezov keramiky, *AH* 29, 569–580.
- HOŠŠO, J.–LESÁK, B., 2001: Archeologický výskum horizontu 12. až 13. storočia v historickom jadre Bratislavy, *AH* 26, 241–256.
- HUNKA, J.–KOLNÍKOVÁ, E., 2006: Prírastky mincí v Archeologickom ústave SAV v roku 2004, *AVANS* 2004, 97–102.
- KOBYLIŇSKI, Z., 1988: *Struktury osadnicze na ziemiach polskich w schyłku starożytności i początkach wczesnego średniowiecza*, 255–276. Wrocław–Warszawa–Gdańsk–Łódź.
- KOŇŠOVÁ, P., 2004: Ku klasifikácii vrcholnostredovekých ostrôh z územia Slovenska (12.–15. storočie), *AH* 29, 523–547.
- KUDRNÁČ, J., 1970: *Klučov. Staroslovanské hradiště ve středních Čechách*. Praha.
- NEKUDA, R., 1994: Obytné objekty ve světle archeologických výzkumů raně středověkých vesnických sídlišť na Moravě, *AH* 19, 349–365.
- NEKUDA, V., 1990: Vybavení a provoz venkovské domácnosti ve středověku, *AH* 15, 7–14.
- 2000: Mstěnice. Zaniklá středověká ves u Hrotovic. Raně středověké sídliště. Brno.
- 2004: Das frühmittelalterliche Dorf in Ostmitteleuropa, *AH* 29, 365–414.
- PARCZEWSKI, M., 2003: *Wczesnosłowiańskie odkrycia w Bachorzu, pow. Rzeszów*. In: *Polonia Minor Medii Aevi*, 191–209. Kraków–Krosno.
- PLEINEROVÁ, I., 1975: *Březno. Vesnice prvých Slovanů v severozápadních Čechách*. Praha.
- RUTKAY, M., 1990: Pece na ranostredovekých sídliskách juhozápadného Slovenska, *AH* 15, 337–348.
- 1995: Príspevok k poznaniu stredovekej keramiky na juhozápadnom Slovensku, *AH* 20, 563–583.
- 1998: Dedina a dom vo vrcholnom a neskorom stredoveku. In: *Ludová architektúra a urbanizmus vidieckych sídiel na Slovensku z pohľadu najnovších poznatkov archeológie a etnografie*, 37–66. Bratislava.
- 1999: Výskum stredovekých dedinských sídlisk na Slovensku (Stav a perspektívy), *AH* 24, 7–40.
- 2002: *Mittelalterliche Siedlung und Gräberfeld in Bajč–Medzi kanálmi (Vorbericht)*, *SlArch* L, 245–322.
- SZŐKE, B. M., 1992: 7 és 9. századi településmaradványok Nagykanizsán, *Zalai Múzeum* 4, 129–167.
- ŠALKOVSKÝ, P., 1998: Dedinský dom v stredoveku. In: *Ludová architektúra a urbanizmus vidieckych sídiel na Slovensku z pohľadu najnovších poznatkov archeológie a etnografie*, 9–36. Bratislava.
- VARSÍK, V.–HANULIAK, M.–KOVÁR, B., 2006: Záchraný výskum v Beckove, *AVANS* 2004, 204–211.
- VIGNATIOVÁ, J., 1992: *Břeclav–Pohansko II. Slovanské osídlení jižního předhrdí*. Brno.

Die hochmittelalterliche Siedlung in Beckov

Die archäologische Ausgrabungsstätte befindet sich in der Lage Pažitné im südöstlichen Teil des Katastergebietes Beckov (Bezirk Nové Mesto nad Váhom/Neustadt an der Waag). Dort wurde im Jahre 2004 damit begonnen, Objekte der Firma TESCO zu errichten. Durch archäologische Grabung wurde auf einer Fläche von 0,85 ha eine polykulturelle Fundstätte mit Siedlungsschwerpunkt in frühgeschichtlicher Zeit und im Mittelalter untersucht. Ins frühe Mittelalter (6.–9. Jhdt.) gehören 13, ins Hochmittelalter 64 Objekte (Abb. 1). Zwei von ihnen sind Wohnobjekte (Abb. 2:1, 4), Objekt 34 wurde offenbar als Scheune benutzt. Von den weiteren Wirtschaftsobjekten müssen 4 Getreidespeicher (Abb. 2:2, 3, 5), 14 Vorratsgruben (Abb. 3:1–3), 25 Siedlungsgruben (Abb. 3:4, 5), 6 Kuppelöfen (Abb. 4:1–4), 5 wannenförmige Objekte (Abb. 5:1–3), 2 kurze Rinnen, ein Herd oder Ofen und 4 Rundgruben aufgeführt werden.

Von der materiellen Kultur wurden am häufigsten Keramikgefäße gefunden. Einen beträchtlichen Anteil unter ihnen haben topfartige Formen, Vorratsbehälter mit hohem Graphitgehalt sind selten, schalenartige Gefäße außergewöhnlich. Die übrigen Vertreter der materiellen Kultur sind sehr selten. Ihre Gruppe setzt sich lediglich aus 68 Gegenständen von 24 Typen und mehreren in sieben Kategorien untergliederten Formen zusammen (Abb. 9). Die niederschmetternde Mehrheit ist nur bruchstückhaft erhalten geblieben. Zu den handwerklichen Geräten zählt eine Ahle, zu den Bestandteilen einer Tür zwei Schlüssel. Unter die Baubeschläge lassen sich zahlreiche Nägel, ein Baukeil und ein Blechhaken einordnen. Pferdegeschirr und Reiterausrüstung begrenzt sich auf drei Hufeisen, zwei Ringe von einer Trense und einen Sporn. Zum Zubehör zählen zahlreiche Messer, vier Bandbeschläge von Holzgefäßen, Faustkeile, Spindelrollen und fünf Wetzsteine, ein Aufhängehaken und ein Schlittschuh aus Knochen. Zwei Ohrhinge, Knöpfe, Schnallen, vier Münzen und die Perle einer Kette zählen zur persönlichen Ausstattung von Individuen. Dem Zubehör wurden der Eisenbeschlag eines Holzteils und zwei Rohlinge aus Bronze zugeordnet.

Für eine grobe zeitliche Eingrenzung der Siedlung auf der Beckover Ausgrabungsstätte sind in erster Linie die Topf- und Vorratsgefäße wichtig, welche die für das 13. Jahrhundert charakteristischen Formen aufweisen. Die Richtigkeit dieser Einordnung wird auch durch eine in der Siedlungsschicht des nördlichen Abschnitts von Sonde V gefundene Münze bestätigt (Abb. 9:13). Dabei handelt es sich um die Nachahmung eines Pfennigs von Přemysl Otakar II. (1251–1276). Der Sporn mit Dornrädchen deutet darauf hin, daß die Besiedelung der Ausgrabungsstätte auch im 14. Jahrhundert fortgesetzt wurde. Fraglich bleibt die Bedeutung der wenigen Münzen aus der Mitte des 16. Jahrhunderts, als eine Besiedelung der Ausgrabungsstätte nicht mehr erwartet werden konnte (Abb. 9:14–16).

In der Verteilung der Objekte auf der Siedlungsfläche kann man Ansammlungen von Begleitobjekten mit durchschnittlicher bis sporadischer Dichte ihres Auftretens im entsprechenden Raum verzeichnen (Abb. 1). Am ausgeprägtesten treten Siedlungsobjekte mit Wirtschaftsfunktion in der Umgebung der Wohnobjekte 331 und 52 gehäuft auf und bilden die erste und zweite Konzentration. Im Rahmen der dritten und vierten Konzentration sind die Wirtschaftsobjekte weniger zahlreich und Wohnobjekte fehlen ganz. In beiden Fällen handelt es sich im Rahmen der bekannten Fläche jedoch um eine Randlage, außerhalb welcher offenbar die fehlenden Objekte lagen. Zu den Besiedelungscharakteristika der Ausgrabungsstätte zählt auch die Anordnung der Siedlungsobjekte entlang der Linie des gegenwärtigen und ehemaligen Bachlaufs (Rybnický potok). Auf Grundlage der verzeichneten Charakteristika läßt sich die Beckover Siedlung den hochmittelalterlichen Siedlungen des heutigen Gebietes der Slowakei zuordnen, deren Objekte mit jeweils unterschiedlicher innerer Zusammensetzung und Lage entlang eines Wasserlaufs angeordnet worden waren.

Von der analysierten Siedlung wurde der Süd- und Westrand erfaßt. Am mutmaßlichen südöstlichen Rand lag eine teilweise freigelegte vierte Objektansammlung. Die gewonnenen Erkenntnisse bestätigen eine einphasige Besiedelung der Siedlung mit Gemeinschaften, die über den Zeitraum von ein-zwei Generationen auf vier Anwesen gelebt haben. Die Besiedelung wurde mit großer Wahrscheinlichkeit weiter in nördliche Richtung fortgesetzt. Davon zeugen besonders Objekte aus der ersten bis dritten Ansammlung, die am Rand der untersuchten Fläche liegen. In der aufgeführten Linie kann logischerweise auch vorausgesetzt werden, daß die bearbeitete Ausgrabungsstätte mindestens bis in die erste Hälfte des 14. Jahrhunderts weiter genutzt wurde.

Deutsch von Bernd Magar

