

Kouřil, Pavel; Prix, Dalibor

Drobná středověká opevnění ve Skorošicích u Javorníku

Archaeologia historica. 2008, vol. 33, iss. [1], pp. 169-183

ISBN 978-80-7275-076-4

ISSN 0231-5823

Stable URL (handle): <https://hdl.handle.net/11222.digilib/140756>

Access Date: 23. 02. 2024

Version: 20220831

Terms of use: Digital Library of the Faculty of Arts, Masaryk University provides access to digitized documents strictly for personal use, unless otherwise specified.

C.

VÝZKUM
OPEVNĚNÝCH SÍDEL

DROBNÁ STŘEDOVĚKÁ OPEVNĚNÍ VE SKOROŠICÍCH U JAVORNÍKU

PAVEL KOUŘIL – DALIBOR PRIX

Abstrakt: Autoři ve svém příspěvku hodnotí dnes již neexistující drobná středověká opevnění na katastru vsi Skorošice v českém Slezsku. K oběma fortifikacím chybí jakékoliv písemné prameny, k dispozici jsou pouze nečetné nálezy archeologické. Ty dovolují položit vznik těchto objektů do průběhu 14. století, když jejich trvání nebylo dlouhé a nejspíše nepřežily husitské tažení do Slezska v roce 1428 (?).

Klíčová slova: Drobná středověká opevnění – české Slezsko – historie – archeologie.

Minor Medieval Fortifications in Skorošice, Near Javorník

Abstract: In this contribution, the authors assess what little remains of minor medieval fortifications (motts) in the cadastre of the village of Skorošice in Czech Silesia. There are no written records of the two fortifications, only sparse archaeological finds. These enable the dating of the constructions to the 14th century; they did not last long and probably did not survive the Hussite military campaign in Silesia in 1428 (?).

Key words: Minor medieval fortifications – Czech Silesia – history – archaeology.

Úvod do situace

Věžovitý hrádek, respektive při vztahu objektu k okolnímu osídlení vlastně standardní středověká venkovská tvrz, stával na parcele starého číslování 249, na pozemcích příslušných k č. p. 22 (obr. 1), které roku 1836 držel Augustin Schmid a počátkem 20. století rodina Kurnertů a které odedávna patřilo k svobodnému statku ve Skorošicích (ZA Opava, fond: Stabilní katastr slezský, inv. č. 92, sign. Sl 139, č. kart. 24). Jednalo se o výhodnou polohu v potoční nivě poblíž jádra vsi ležícího na protějším břehu. Z hlediska středověkého urbanismu šlo o typické seskupení důležitých objektů: na hraně terénní vlny nad levým břehem potoka byl na ohrazeném hřbitově situován původní středověký kostel sv. Martina s obdélnou lodí a kvadratickým presbytářem, svým konceptem a rozměry jednoznačně příslušný ke skupině kolonizačních kostelů na Jesenicu zhruba z poslední třetiny 13. století (z nich se dodnes alespoň zčásti dochovaly na území ČR kostely sv. Kříže v Javorníku-vsi, sv. Petra a Pavla v Bernarticích a sv. Alžběty ve Velkých Kuněticích). Kostel 25. listopadu 1833 vyhořel a byl postupně do roku 1836 zbořen. V těsném jihozápadním sousedství kostela se hřbitovem byla středověká fara, kterou nahradila novostavba z let 1836–1837 upravená v souvislosti s novostavbou pozdně klasicistního kostela na novém místě v letech 1842–1844. Z druhé, severovýchodní strany sousedilo se hřbitovem staré skorošické šoltýství č. p. 1 ve 20. století zbořené. Od kostela a hřbitova klesala do údolní nivy pešina (její trasu dílem zachovává štěrková cestička), která dodnes překračuje potok v místech, kde později byl vyklenut dochovaný barokní kamenný můstek. Nad tímto drobným křížením se do potoka vracela strouha, která na pravém břehu napájela dodnes dochovaný rybníček pod kdysi velkou, nápadnou a excentricky situovanou usedlostí-dvorem č. p. 185. Právě do této polohy situovala Angela Drechslerová původní středověké šoltýství, jinde však svobodný statek (DAL I, 175, 188). Stejně tak dobře se však mohlo jednat o polohu původního hospodářského dvora příslušného právě k věžovému sídlu vzdálenému necelých 80 m. Pozice věže, vsazené mezi usedlost-dvůr č. p. 185 a potok, vše seřazené na pohledové linii s kostelem s farou a šoltýstvím na protějším břehu, by tak byla výhodně posazena do jakéhosi zákrytu za dvůr či do jeho sousedství. Zároveň byla chráněna již zmíněnou pravobřežní strouhou, která protékala přímo příkopem a dovozovala rychlé případné či dokonce trvalé zaplavení tohoto zaniklého příkopu. Také strouha je v terénu dodnes dobře patrná a byla zakreslena i na indikační skice mapy stabilního katastru z roku 1836. Usedlosti typické lesní lánové vsi pak navazovaly na toto jádro



Obr. 1. Skorošice: parcela č. 249 (původně k č. p. 22) – místo, kde stával věžovitý hrádek, pohled od východu. Foto D. Prix, 25. 6. 2008.

Abb. 1. Skorošice: Parzelle Nr. 249 (ursprünglich zu Haus Nr. 22) – der Ort, an dem die Turmhügelburg stand, Blick von Osten. Foto D. Prix, 25. 6. 2008.

níže po a výše proti proudu potoka, na němž byl na jiné, levobřežní strouze situován jeden ze skorošických mlýnů, č. p. 22, příslušný kdysi ke zdejšímu svobodnému statku.

Druhé opevnění bylo založeno na skorošických parcelách č. 1611 a 1612 mimo osídlený prostor v bezprostřední blízkosti cesty spojující Žulovou s Javorníkem a ve výhodné poloze nad křižovatkou této komunikace se stezkou směřující ze Skorošic na Vidnavu.

Skorošická opevnění ve světle dosavadní literatury

Pomineme-li pravěké nálezy z katastru Skorošic, z nichž k nejznámějším a také nejvýznamnějším náleží depot (?) bronzových předmětů z mladší a pozdní doby bronzové, vyzvednutý nejspíše v roce 1887 (naposledy souhrnně Salaš 2005, 476, tam relevantní literatura, v níž další odkazy), jsou to především dvě drobná středověká opevnění, co podtrhuje význam obce a přilehlého regionu nejen v období jejího založení v průběhu tzv. velké kolonizace ve 13. století, ale i v následujících vývojových etapách.

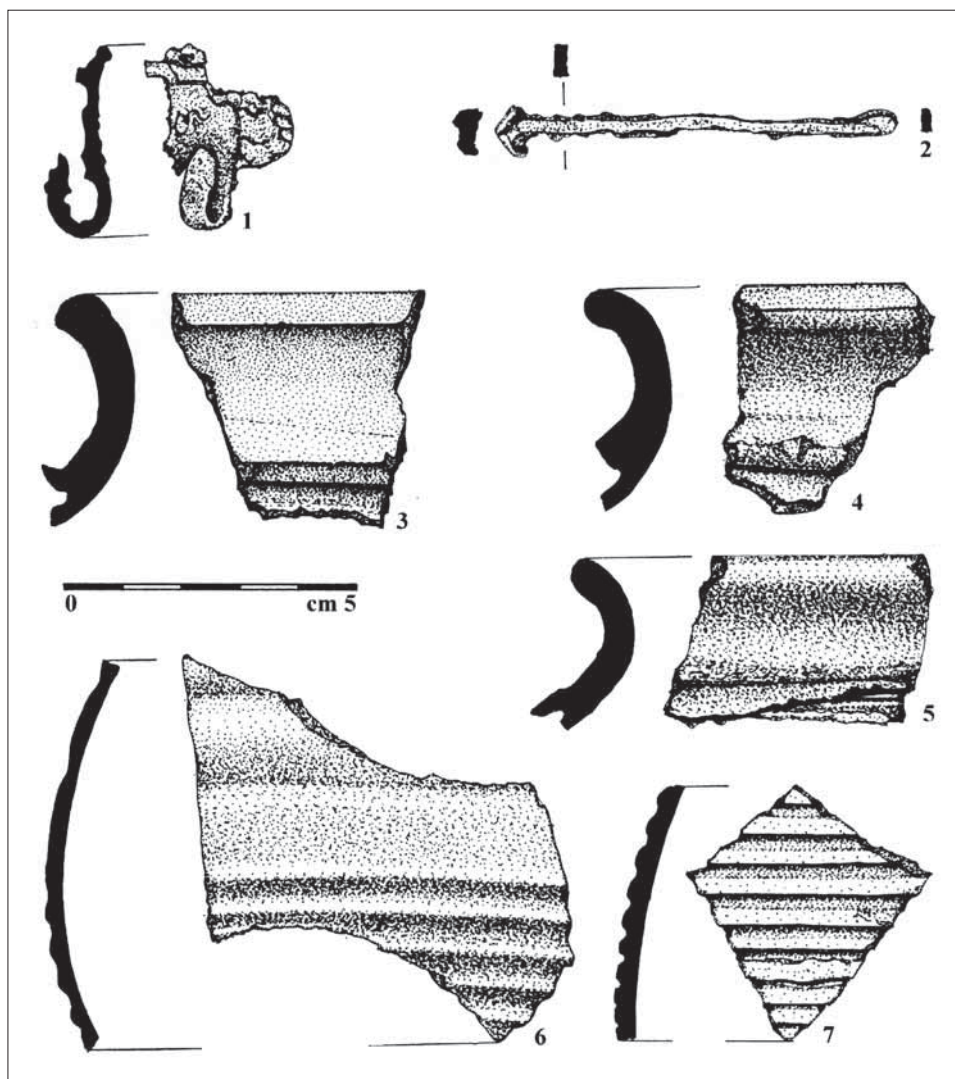
Snad nejdůkladněji se jim věnoval ve své dnes poměrně obtížně dostupné práci nazvané *Das friedeberger Ländchen* (Sudetendeutsche Heimatgaue, Verlagschriftenreihe der Heimatbildung, Heft 38, bez datace) v kapitole *Aus Grauer Vorzeit* (4–10) Ernst Hetfleisch, stavitel ze sousední Žulové (Frýdberku). Všechny následující zmínky o zdejších fortifikacích – obzvláště pak z pera Herberta Weinelta (cf. níže) – vycházejí důsledně z jeho informací, případně jen mechanicky a stručnou formou přebírají Weineltom přefiltrované a spíše jen v detailech doplněné údaje.

Hetfleisch označil sledované objekty z důvodů lepší přehlednosti názvy *Wasserburg* a *Burgwall* a opevnění v nedaleké Žulové pak *Schwedenschanze*. Začneme u toho prvního. **Vodní hrádek** (*Wasserburg*) se, jak již řečeno, nacházel na parcele č. 249, situované mezi starou cestou vedoucí ze vsi do Žulové a Skorošickým potokem v blízkosti dosud stojícího lihovaru. Zde byl mezi dvěma malými pozdějšími (?) rybníčky uměle navršen okrouhlý pahorek, původně rovněž umístěný na ostrůvku uprostřed vodní hladiny. Již v 70. letech

19. století nalezl místní mlynář při prohlubování jednoho z rybníčků ostruhy, podkova a kopí. V zimě roku 1901 obnažil tentýž muž při snižování pahorku základy evidentně starého zdiva, jehož trosky byly po ohledání a posouzení místa na jaře následujícího roku tehdejším konzervátorem opavského muzea Edmundem W. Braunem využity k výstavbě nové okresní silnice ze Žulové do Petrovic (od roku 1949 místní část Skorošic). Při odebírání tumulu byly získány i nečetné archeologické artefakty – 2 hroty šípů, 2 zámky se zásuvným klíčem, 2 hřebľa, neúplná podkova a poškozená stříbrná mince. Hetfleisch ovšem upozornil, že v držení javornického muzea se měly nacházet i další předměty zde objevené, totiž dva zámky (8 a 11 cm dlouhé), hřeblo, ostruha s kolečkem, klíč s bradou, kopí (15 cm dlouhé) a malý granitový mlecí kámen. Ze zprávy konzervátora vyplývá, že stavba měla kvadratický půdorys o stranách dlouhých 10 m, přičemž síla zdí činila 1,5 m. Samotné zdivo bylo po celém obvodu zachováno do poloviny průměrné výšky dospělého muže a bylo vyskládáno z hrubých posbíraných kamenů (*Feldstein*, k problematice tohoto stavebního materiálu cf. Kouřil–Prix–Wihoda 2005, 222–223); vstup nebyl pozorován, a musel se tedy velmi pravděpodobně nacházet ve vyšších partiích budovy. V jednom z vnitřních nároží byly zaznamenány stopy ohně a téměř zcela zničené pozůstatky velmi jednoduchého (snad tedy valeného ?) zaklenutí. Pozoruhodné je hodnocení celé situace opavským odborníkem, jenž vznik věžovitě stavby na základě nálezů položil do první poloviny 17. století a spojil s událostmi třicetileté války, i když zcela nevyloučil ani její pozdně středověké stáří. Argumentoval přitom tím, že v blízkosti (údajně ve vzdálenosti 200 kroků) existuje další malé opevnění, zvané Švédské šance (ale také *Pfahlbau*, *Sumpfburg*, *Wasserburg* či *Wartturm*), na němž se nalézaly hrubé kamenné koule (velikost neudána) uchovávané ve školní sbírce v Hraničkách (*Grenzdorf*). Tato poloha při komunikaci mezi dvěma hrady (Frýdberkem a Javorníkem) měla sloužit jako strážní bod; za jejího předchůdce považoval dřevohlinitý útvar, z něhož měly pocházet keramické zlomky a bronzové i železné artefakty (?).

Přibližně 60 kroků severně od silnice spojující Žulovou s Javorníkem (nad křižovatkou této cesty s komunikací Skorošice–Vidnava) byla založena další fortifikace, nesoucí pomístní název **Hradisko** (*Burgwall*, *Wall*, ale opět také Švédské šance anebo podle tehdejšího majitele pozemku *Pietschwall* – 384 m n. m.); na staré mapě bylo místo označeno jako *Bieleck* se zřetelným zakreslením kruhového půdorysu. Ještě kolem roku 1830 byla centrální uměle vyvýšená část osázená starými olšemi, ale již někdy ve druhé polovině 19. století došlo k podstatnému snížení jejího temene; stejně tak byl odebrán i 1–3 m vysoký val a zavezen příkop oddělující jej od středové části. Poté byl celý objekt včetně fortifikačního systému zcela zničen pískovnou. Při těžbě písku bylo zachráněno (a to i na přilehlých polích) větší množství plochých listovitých i rombických hrotů střel luku anebo kuše s trnem či tulejkou délky 4–11 cm, srpy, jezdecké vybavení (blíže nespecifikováno), hřebíky a také části dalších železných předmětů. Poměrně vysoké zastoupení vykazovaly i tenko- a silnostěnné keramické zlomky různého druhu podobné těm, jež byly v té době známy z blízkých hradů Rychleb a Kaltenštejnu; již dříve tu byly nalezeny přeslen a křesací kámen. Připomeňme, že postrádáme jakékoliv zprávy o případné zděné architektuře; patrně zde tedy musíme počítat spíše jen s centrální dřevěnou (či hrázděnou ?) věžovitou stavbou zesílenou jednoduchým plaňkovým plotem anebo pevnější palisádou.

Oběma fortifikacím se dostalo pochopitelné pozornosti i v základním díle Herberta Weinelta *Probleme schlesischer Burgenkunde, gezeigt an den Burgen des freiwaldauer Bezirkes* (Breslau 1936, 73–75, 80–83). Autor je zařadil mezi typické zástupce francko-normanského stavebního stylu. Pokud jde o věžovitý hrádek (*Wasserburg*), v jeho pojetí *Turmburg*, zopakoval, že byl situován v bažinatém terénu a že na vrcholu stála jediná budova – kamenná věž bez jakýchkoliv doprovodných objektů. Upozornil, že jeho vznik nelze dávat do souvislosti s třicetiletou válkou, a už vůbec ne s dobou bronzovou. Přes slovanský název vsi tu prý ale evidentně nešlo o sídlo domácího lokátora, nýbrž o založení německého feudála v době znovuosídlení sudetského prostoru (*Wiederbesiedlung!*) vzniklé nezávisle na ústřední lokalitě mikroregionu – hradu Frýdberku, jehož integrálním obranným prvkem se stalo až v pozdější



Obr. 2. Skorošice – Hradisko: železné (1–2) a keramické artefakty (3–7).

Abb. 2. Skorošice – Burgwall: eiserne (1–2) und keramische Artefakte (3–7).

době. Přiložený schematický plánec s chybějící orientací je zřejmě jeho prací vytvořenou jen na základě Hetfleischových písemných podkladů.

Údaje o druhé lokalitě (Hradisko – *Burgwall*) doplnil přibližnými rozměry centrálního plateau (průměr necelých 20 m) a popisem několika keramických fragmentů (včetně jednoho okraje), jež našel na nevýrazných zbytcích rozvezlého valu o velikonocích roku 1935. Získané střepty přirovnal k tehdy známému materiálu z rychlebského hradu, a tak jako v jiných případech – ovlivněn Raschkeho datováním – kladl je mylně již do první poloviny 13. století. Z časového zařazení keramiky pak vyvodil, že fortifikace zde stála již delší dobu před založením hradu Frýdberku v Žulové a ovládala cestu směřující do Kobylé (*Jungferndorf*) a dále na Vidnavu (*Weidenau*). Pokud se týká její úlohy, domníval se, že se nejedná o opevněné sídlo zakladatele či majitele vesnice, nýbrž o dřevohlinitou strážní věž určenou výhradně k ochraně stezky a správně upozornil, že se Švédy nemá lokalita co do činění; připojil schematický náčrt s orientací a vyznačením jednoduché komunikační osy. Na

jiném místě uvedl, že z počátku měl objekt zřejmě nezávislé postavení a teprve později prý plnil funkci spjatou s žulovským hradem (Weinelt 1936a, 9).

K paradoxům staršího historického bádání na Jeseníku patří fakt, že opevněná sídla ve Skorošicích takřka zcela pominula Angela Drechslerová ve své stěžejní práci k dějinám oblasti. Autorka sice věnovala velké vsi přiměřenou pozornost a na více než osmnácti stranách svědomitě soustředila téměř veškeré jí známé historické údaje o obci (DAL I, 174–192). Ty navíc v úvodu zarámovala svými – ovšem již před druhou světovou válkou oprávněně odmítanými – nacionálně laděnými názory o původnosti germánského osídlení. Pro jádro vsi kolem kostela a návazné polnosti znala pojmenování *der Dum*, které obecně vztahovala k jakémusi panskému dvoru, jehož původ však viděla v příšeří starogermánských věků a navíc jej částečně dedukovala ze zcela chybného etymologického výkladu německé varianty jména vsi (DAL I, 175). Ve starých nálezech předmětů z paleolitu a doby bronzové na katastru obce a v existenci opevněného místa na stezce procházející Žulovou tušila jen jejich neurčitý význam pro zboží Skorošice položené rovněž na této komunikaci (DAL I, 175: „...*Der Lage an diesem Steig, der viel begangen wurde, wie die Befestigung des Platzes Friedeberg mit Wallburgen und die Funde aus Stein und Bronzezeit zu beweisen scheinen, verdankt wohl das Gut Gurschdorf seine Bedeutung...*“). O kamenné věži uvedla pouze tolik, že stála v jádru vsi při cestě, údajně opodál hostince a mlýna (DAL I, 175: „...*Wo diese Straße, von Friedberg kommend, das Gut Gurschdorf berührt, dort lag der Gasthof, die Mühle, dort hatte man einen Wachturm aufgestellt (nicht mehr erhalten)...*“), a za více pozornosti jí nestála.

V kontextu s výše zmíněnými skorošickými objekty tu musíme upozornit ještě na jedno drobné opevnění, pojmenované **Švédské šance** (*Friedeberger Schwedenschanze*, také *Lehmhügel*). Stálo přibližně ve stejné nadmořské výšce (397 m) jako Hradisko na okraji Žulové na městském katastru. Kontrolovalo starou cestu, jež vedla z tohoto konce města přes Vápennou (*Setzdorf*) do Jeseníku, a na katastrální mapě z roku 1836 je právě pod uvedeným názvem vyznačeno. Převážně z písku nasypané valy byly po dlouhou dobu odebírány a využívány v blízké cihelně, jejich zbytek pak posloužil k znovuvybudování v roce 1891 shořelého, v těsném sousedství ležícího hospodářského dvora (*oberen fürstbischöflichen Meierhof*). V současnosti nejsou v terénu patrný již žádné stopy po fortifikaci, k dispozici také není žádný archeologický materiál, takže stáří této památky zůstává nejasné. Hetfleischův předpoklad, že Švédské šance, ale i Hradisko předcházely samotnému hradu Frýdberku, není dnes doložitelný (cf. Kouřil–Prix–Wihoda 2000, 100–110). Také této lokality si Weinelt (1936, 75–76) povšiml s tím, že přes připojenou orientační skicu s nejasným vyznačením půdorysu – v jeho podání opět věžovitého hrádku (*Turmhügelburg*) – není možné podat bližší údaje o její velikosti; zamítl, že by výstavba „šance“ souvisela s přítomností švédských vojsk v průběhu první půle 17. věku. Výše uvedená tvrzení a úvahy, nikdy již však v takovém rozsahu, zopakoval i v řadě svých dalších prací, z nichž upozorněme na ty nejpodstatnější (Weinelt 1937, 36; 1940, 71; 1940a, 351; 1942, 159–161).

V poválečné německy psané literatuře využil Weineltovy závěry ve svém sumarizujícím a přehledném díle Hans-Joachim Mrusek (1973, 147) a později velmi heslovitě i Friedrich-Wilhelm Krahe (1996, 236). Z českých autorů připomeňme zejména Vladimíra Goše, jenž v souvislosti s archeologickým výzkumem vodní tvrze v Jeseníku a jeho publikací obrátil pozornost i na ostatní drobná středověká opevnění v regionu včetně Skorošic (1977, 35; 1978, 53; 1981, 240). Stručná charakteristika lokality se objevila také v soupisové práci o hrádcích a tvrzích na Moravě z pera Vladimíra Nekudy a Josefa Ungera (1981, 268) a také v kolektivní monografii pod redakcí Františka Spurného (1983, 208) o hradech, zámcích a tvrzích na severní Moravě.

Rozbor archeologického materiálu

Archeologické nálezy zmiňované E. Hetfleischem jsou v současnosti v poměrně torzovitém stavu uloženy v depozitářích muzeí v Jeseníku a Opavě, ale také v zámecké sbírce na hradě Javorníku. Problémem je však skutečnost, že se nedochovaly v úplnosti (je možné

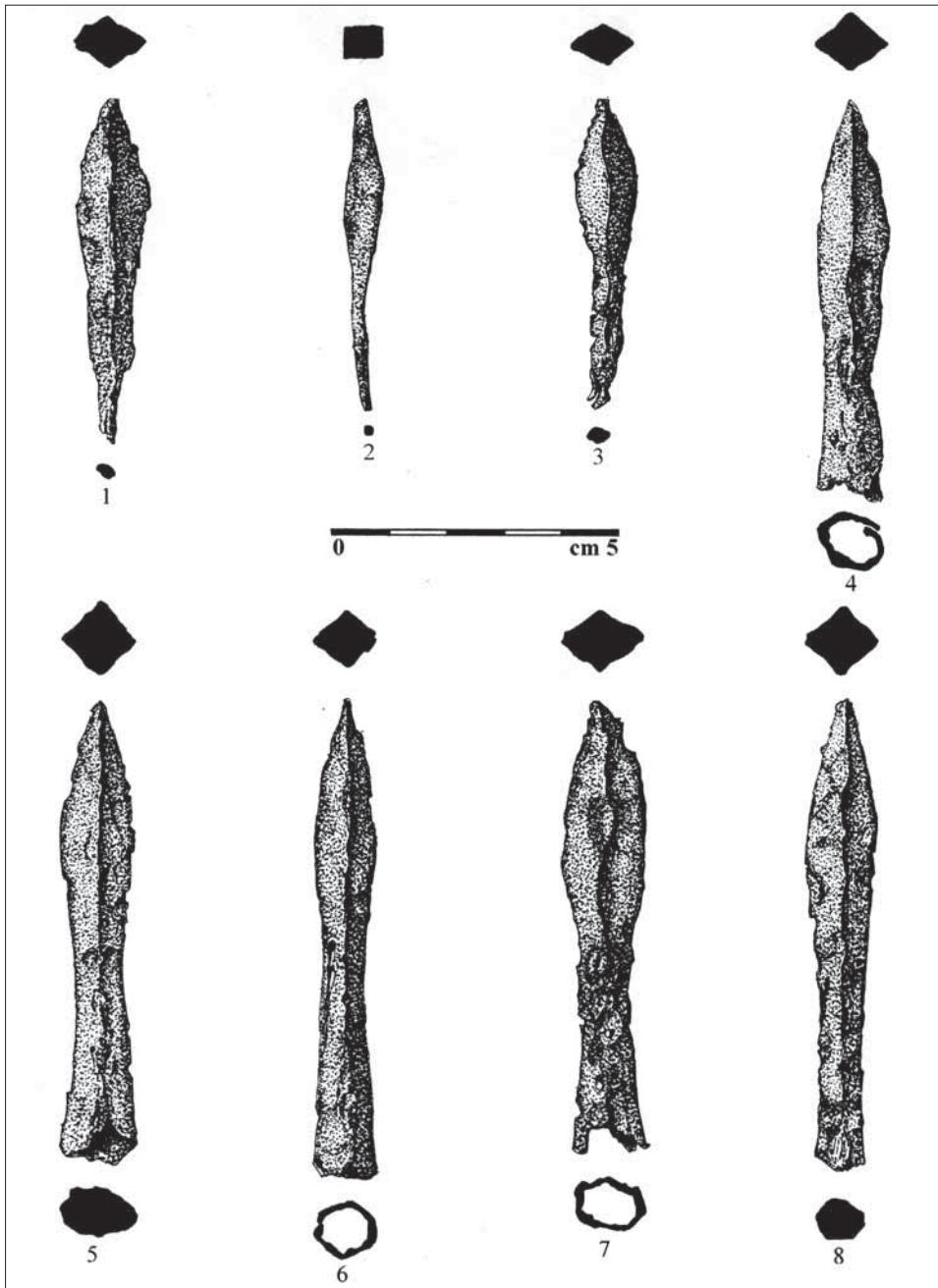
připustit, že byly později přiřazeny k jiným blízkým, zvláště hradním lokalitám) a dále si u některých artefaktů nejsme jisti, ke kterému ze skorošických objektů vlastně náleží. Jsou totiž označeny pouze názvem *Gurschdorf*, malý soubor keramiky a dva kovové artefakty pak jako *Švédské šance*; tuto skupinu jsme také přiřkli – stejně jako kolekci hrotů – tzv. Hradisku (*Burgwall*). Ostatní předměty ztotožňujeme s věžovitým hrádkem, tvrzí, který stál ve vsi.

Pokud jde o první opevnění, dochovalo se z něj 20 kusů převážně tenkostěnných keramických zlomků, v převaze oxidačně pálených (převládá béžový, méně je zastoupen šedý střep), vyrobených ze středně hrubé ostřené hmoty; povrch velmi často vykazuje krupičkovitou strukturu, konstatována výzdoba toliko obvodovými žlábkami (šroubovicí, obr. 2:3–7). Dva z nich nesou vnitřní i vnější hnědou polevu, jeden světle žlutou na vnitřní straně. V okrajové profilaci jsou zastoupena pouze jednoduchá okruží, u čtyř fragmentů – označených jako *Friedberg-Burgwall* – je možné připustit, že pocházejí ze třetího opevnění (*Švédské šance*) na katastru Žulové. Každopádně se veškerá hrnčína hlásí do 14. věku s eventuálním přesahem do století 15. Tomuto vročení vcelku odpovídá i soubor osmi většinou otupených hrotů s trnem i tulejkou, náležejících jak střelám luku, tak také kuše (obr. 3); zbývající dva kovové předměty (háček a hřebík, obr. 2:1–2) jsou z chronologického pohledu zcela irelevantní.

Nálezy, jež pokládáme za příslušné k věžovitému hrádku, jsou celkově rozmanitější, třebaže mezi nimi postrádáme jakýkoliv střepový materiál. Přítomny jsou předměty související s výstrojí koně a jezdce, dále militaria a uzavírací mechanismy; ostatní v literatuře vzpomenuté artefakty se nepodařilo dohledat. Ke koňské výbavě náležejí podkovy bez hmatce s úzkými plochými lichoběžníkovitými ozuby a třemi otvory na každém rameni bez žlábků (obr. 4:5–7); otvory pro podkováky však nejsou u třetí podkovy zcela patrné (obr. 4: 6). Rámcově odpovídají 14.–15. století, což se kryje i s časovým řazením slezských exemplářů provedeným J. Kaźmierczykem (1978, 86–103, jeho VI. skupina). Tak můžeme datovat i poměrně slušně zachovalé hřeblo s relativně dobře propracovanou konstrukcí úchytné části (obr. 4:2), mající nejbližší paralely na některých slezských hradech (např. Rychleby nebo Vartnov, Kouřil–Prix–Wihoda 2000, 318, 366).

K jen velmi řídké se vyskytujícímu typu ostruh patří svým způsobem unikátní exemplář s kloubovými rameny zakončenými dvěma očky (v jednom z nich se dochovala plochá drátěná průvlečka pro uchycení řemínku) a delším rozeklaným krčkem, v němž je na stěžece umístěno menší osmipaprscité kolečko (obr. 4:4). Kloub, situovaný v polovině obou ramen, umožňoval nasazení ostruhy na různé druhy obuvi a samozřejmě i její případné využívání více jezdci. Podle dosavadních znalostí se uvedený konstrukční typ uplatnil především v prostředí řádu německých rytířů, nebyl však patrně používán přímo řádovými bratry, kteří měli individuální výzbroj, nýbrž služební složkou jejich komunity. Krzysztof Wachowski (1998, 448–450), který se problematikou těchto ostruh jako první podrobněji zabýval, uvádí ze středoevropského prostoru dva exempláře. První z nich pochází z místa Dollkeim nedaleko Královce v Prusích a jedná se o typ s bodcem, jedním pevným a jedním kloubovým ramenem, který je ovšem nepochybně starší (před polovinou 13. století) než nález skorošický. Druhý je teritoriálně mnohem bližší, je spojován s lokalitou Smolna (mezi Olešnicí a Namyslovem) v Dolním Slezsku, tedy i s regionem, v němž měl rád své majetky. Ostruha je sice neúplná, avšak utváření bodce svědčí o nasazení hvězdčovitěho kolečka, na jednom z ramen je zřetelné kloubové spojení; druhé rameno bohužel chybí, a tak nevíme, zda i ono bylo konstruováno stejným způsobem, a jestli tedy odpovídalo našemu nálezu, anebo se více blížilo kusu z Dollkeimu. Také ostruha ze Smolné je kladena ještě do 13. věku. Vzhledem k blízkosti řádových majetků (okolí Namyslova, Vratislavi, Hlubčicko, Krnov, Opavsko; cf. Wachowski 1998, 448; Wihoda 1992, 7–10; 1992a, 97–102; 1992b, 200–209) nelze vyloučit, že nositel ostruhy nalezené na skorošickém hrádku mohl teoreticky mít určitou vazbu ke křižákům, pokud je ovšem premisa, že sledovanou konstrukci ostruh lze právě s nimi dávat do kontextu, správná. Samotný artefakt svědčící o neobyčejně kvalitním (specializovaném) řemeslném provedení je však jistě mladší než oba příbuzné kusy, nejspíše tu můžeme uvažovat (minimálně) o vyspělem 15. století (?).

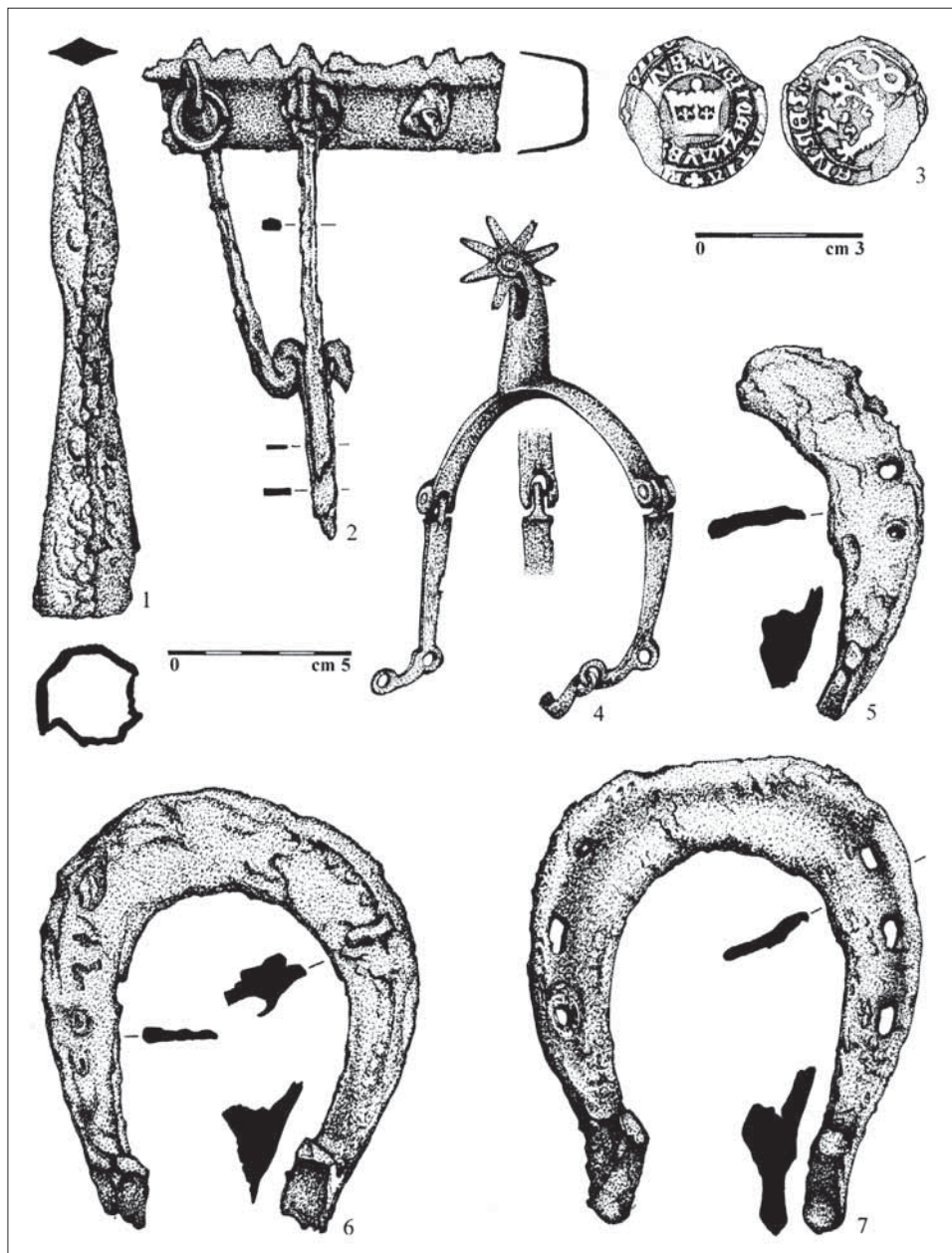
Velmi zajímavá jsou i dvě militaria zastupující dřevcové zbraně. Oba získané železné



Obr. 3. Skorošice – Hradisko: železné hroty štel luku a kuše (1–8).

Abb. 3. Skorošice – Burgwall: Pfeilspitzen und Armbrustbolzeneisen (1–8).

hroty jsou však zcela odlišného provedení a zřejmě i funkce. První je nevelký a vcelku subtilní, romboického průřezu těla se širokou kónickou tulejí (celková délka 14,5 cm, obr. 4:1) a můžeme jej snad spíše považovat za oštěp (?), typickou vrhací zbraň, než za regulérní kopí (cf. např. Belcredi 1989, 463, tam další odkazy). Druhý již prezentuje delší šidlovité kopí (v současné době v expozici jesenického muzea), militárium ne právě často na středověkých



Obr. 4. Skorošice – věžový hrádek: železné předměty (1–2, 4–7), stříbrný groš Václava IV. (3).

Abb. 4. Skorošice – Turmhügelburg: Gegenstände aus Eisen (1–2, 4–7), Silbergrošchen von Wenzel IV. (3).

lokality nalézané; předpokládá se, že bylo používáno – zvláště v průběhu 14. věku – jak pěchotou, tak i jízdou. Blízké analogie známe opět z některých slezských hradů (Přerovec či Vartnov, Kouřil–Prix–Wihoda 2000, 558–559), ale i z dalších míst (Rýmařov, Česká Ves, Racková u Holešova, snad i Zalužany na Slovensku etc.; Kouřil 1988, 295).

Dva dvojdílné (třmenové), závěsné pružinové zámky jsou poměrně vzácným zbožím (jeden z nich publikován V. Gošem, 1981, 240) a většinou je jejich výskyt synchronizován s druhou polovinou 14. až počátkem 15. století (Krajc 1991, 331). Uvedené dataci ostatně

odpovídá i jediná získaná mince – pražský groš (obr. 4:3) – pokládaná doposud za ražbu Václava II., avšak podle nejnovějšího posouzení velmi pravděpodobně daná do oběhu až za panování Václava IV. (za nové zhodnocení jsme zavázáni mgr. Věře Michnové z Numismatického oddělení Slezského zemského muzea v Opavě).

Zdá se být celkem nepochybné (a nasvědčuje tomu – patrně s výjimkou ostruhy (?) – i charakter nálezů), že věžovitý hrádek můžeme považovat za panské sídlo vzniklé někdy v průběhu 14. století. Zbudování kamenné věžovité stavby je pro uvedený časový úsek v tomto prostředí přijatelné (půdorysná dispozice, síla zdí, náznaky otopného zařízení, zaklenutí prostoru). Řada takovýchto objektů vznikala ve Slezsku právě v tomto období (cf. Kouřil–Prix–Wihoda 2005, 213–214; příkladem budiž např. věž v Biestrzykówě, dříve *Eckersdorf*, u Vratislavi o vnějších rozměrech 9,7×8,85 m a síle zdí 1,4–1,6 m a klenutém suterénu i přízemí kladená do 14. století; např. Grundmann 1982, 131–133). A priori samozřejmě nemůžeme úplně vyloučit, že by kamenná budova nemohla mít staršího (dřevohlinitého ?) předchůdce, to však dnes nejsme schopni zjistit. Pro případné založení fortifikace již ve 13. století nejsou – stejně jako u lokality Hradisko – k dispozici žádné relevantní indicie. Ztrátu funkce a zánik obou objektů lze nejspíše vidět někdy v průběhu 15. věku, možná v souvislosti s husitskými válkami (snad už v roce 1428 ?), které kraj těžce zasáhly a zpustošily.

Pokus o interpretaci

O žádném z opevněných sídel či poloh ve Skorošicích se nedochovala zatím známá středověká písemná zmínka. V tom sice Skorošice nejsou na Jesenicku výjimkou, nicméně při pokusu o interpretaci tak lze vycházet výhradně z nepřímých úsudků a dedukcí a ty zůstávají pochopitelně v rovině pouhých hypotéz, jež pozdější bádání a prohloubené poznání jistě může a bude korigovat.

Jako naprostá většina velkých lánových vsí na Jesenicku vděčí i Skorošice ve své dnešní poloze a základní urbanistické struktuře za svůj vznik grandióznímu rozmachu vrcholné kolonizace kolem poloviny a ve třetí čtvrtině 13. století. Dodnes v zásadě relevantní názory na osídlení Jesenicka v této etapě sumarizoval Rudolf Zuber v roce 1972 (Zuber 1972, 28–41). I on si však byl vědom, že do blízkosti Skorošic dosahovaly v porůční Vidnávky a jejich přítoky úrodné sprašové půdy, a hypoteticky kalkuloval s možností, že zdejší terén mohl být osídlen již slovanským etnikem někdy ve 12. století (Zuber 1972, 25). Vlastní vrcholnou kolonizaci v širším okolí Jeseníku a Vidnavy prováděli z iniciativy vratislavských biskupů ve třetí čtvrtině 13. století lokátoři jak německého, tak slovanského původu. Mezi nimi vynikal jakýsi Skorošo, s jehož jménem se v řídce dochovaných pramenech setkáváme hned několikrát a na jehož agilní osídlovací činnost upomínají i místní jména. Zdá se, že postupoval směrem od biskupského města Hlucholaz do nitra jesenického a rychlebského předhůří. Už v listině vratislavského biskupa Tomáše I. z 31. srpna 1263 byla v rozsahu hlucholazského fojstství vypočtena i ves Kolnovice (nad levým břehem Bělé), v dokumentu označená jako „...*villa Scorossonis*...“ (SUB III, 296–297, č. 449; k souvislosti s lokátorem Skorošem přehledně Zuber 1972, 33). V roce 1271 Skorošo vystoupil v dochovaných písemných pramenech znovu, když 15. prosince vratislavský biskup Tomáš II. jemu a jeho druhovi Vojslavovi potvrdil držbu šoltýství ve vsi Vysoké (později zaniklé) v distriktu města Jeseníku, jež Skorošo s Vojslavem koupili od biskupova služebníka Cursica (CDB V-2, 277, č. 649; k souvislostem naposledy Kouřil–Kováčik–Prix–Wihoda 2007, 258–259). A do třetice už starší literatura zvažovala očividnou spojitost mezi jménem Skorošic u Žulové právě s oním Skorošem, který zakoupil podíl na nedalekém vysockém šoltýství (např. König 1904, 147; Zuber 1972, 33; Spurný a kol. 1983, 208). Pokud bychom přijali sice logický, jistěže však nikoliv nezvratný axiom o postupu kolonizace z úrodnějších nížin do hor, potom bychom ryze teoreticky mohli kalkuloval s možností, že Skorošo mohl založit či rekolonizovat starší osídlení v prostoru Skorošic někdy po vzniku Kolnovic asi v polovině 13. století a před rokem 1271, tedy nejspíše někdy v 50.–60. letech 13. věku.

Problém je však v tom, že ve známých soupisech osad, které údajně od nepaměti náležely

vratislavským biskupům a které domněle protiprávně nechal v roce 1283 obsadit slezský vévoda Jindřich IV. Vratislavský svými lidmi a úředníky, nejsou Skorošice uvedeny (jedná se o listiny vratislavského biskupa Tomáše II. z 3. a 30. července 1284; SUB V, 92–94, č. 117; 109–111, č. 135; ke sporu nověji např. Kouřil–Prix–Wihoda 2000, 441–443, s odkazy na starší literaturu). V těchto dokumentech, jimiž pronásledovaný biskup exkomunikoval vévodu a jeho přívržence v rámci vleklých sporů o desátky z otmuchovské kastelánie a nízké země, je sice uvedena ves *Skorossow*, z pozice mezi jmény okolních osad je však nepochybné, že se jednalo o Kolnovice nad Hlucholazy. Naopak v místech, kam by pisatel měl logicky zařadit Skorošice, se jejich jméno neobjevuje. Zato je tu uvedena záhadná ves *Wsdarca*. Právě to vedlo řadu badatelů k úvahám, že sídelní jednotka *Wsdarca* by mohla být identická se Skorošicemi, jak to naznačil třeba editor dokumentů Winfried Irgang v rejstříku (SUB V, 486; už dříve třeba DAL I, 176; Lorenz 1932, 294) a méně přímočaře už Joseph W. Schulte v poznámkách k edici rejstříků příjmů vratislavského biskupství (CDS XIV, 17, pozn. 199).

Koncem 80. let 13. století však ves nepochybně stála a fungovala. Zachytil jí totiž soupis desátek vratislavského biskupství, jehož jádro rejstříku A, v němž jsou zapsány i Skorošice, vzniklo kolem roku 1290. Podle něj měly Skorošice ve vidnavském distriktu 60 velkých lánů počítaných za malé, byl tu kostel se dvěma lány půdy, k šoltýství patřily další tři lány a v osadě fungovala krčma a dva mlýny se dvěma složenými (CDS XIV, 17, č. 131, A, fol. 9a: „...*Scoronsdorph habet LX magnos mansos, iacent pro parvis, ecclesia habet ij, scultetus habet iij, thabernam, duo molendina cum ij rotis; remanent Lv...*“). Z toho je zřejmé, že ves se v důsledku tzv. testamentu vévody Jindřicha IV. z 23. června 1290 navrátila mezi biskupské majetky.

V držení biskupů však nesetřvala dlouho. Patrně už v letech 1294–1295 Skorošice, tak jako řadu dalších lokalit v Rychlebských horách a jejich slezském podhůří, obsadili stoupenci vévody Bolka Svídnického a tyto vsi byly vratislavskému episkopátu zcizeny. Přestože smírcí listina krakovského biskupa Jana Muskaty ze 13. dubna 1296 měla osady znovu navrátit pod svrchovanost vratislavského biskupa Jana Romka, je dosti pravděpodobné, že se tak leckde fakticky nestalo (SUB VI, 204–207, č. 254; k výkladu situace nověji Kouřil–Prix–Wihoda 2000, 444–445; Kouřil–Prix–Wihoda 2005, 218–219), snad na základě blíže neznámých následných dohod mezi biskupem a jednotlivými vévodovými přívrženci. To se však biskupům zanedlouho mělo kruté vymstít.

Mezi ony přívržence Bolka Svídnického a patrně již dříve straníky vévody Jindřicha IV. se počítal i rozvětvený klan se zlověstným přídomkem *Wüstehube* (k rodu a jeho roli na moravsko-slezském pomezí nověji Kouřil–Wihoda 2001, 205–217; Kouřil–Wihoda 2004, 105–134, s rozborů starších názorů). S jeho příslušníky je jednoznačně spojena výstavba hradu Frýdberka v těsném sousedství Skorošic a zvažuje se jejich podíl i na vybudování dalších hradů v širším okolí (na Moravě hrady Kolštejn a Pleče, ve Slezsku v nízké zemi zejména hrad Kaltenštejn; srov. Kouřil–Prix–Wihoda 2000, 100–110, 445–448; Kouřil–Wihoda 2001, 205–217; Kouřil–Wihoda 2004, 105–134). Hlava rodu na přelomu 13. a 14. století, neklidný Jan *Wüstehube*, na Jesenicku vybudoval doménu se správním a sídelním centrem na Frýdberku, do jejíž sféry se přirozeně začlenily i blízké Skorošice. Zpočátku, zdá se, biskup Jan situaci respektoval, nicméně s nástupem svérázného Jindřicha z Vrbna na vratislavský stolec v lednu 1302 se poměry pozvolna změnily. Někdy kolem roku 1313 se biskup s *Wüstehuby* dostal do konfliktu, který zanedlouho eskaloval v otevřenou lokální válku, v níž nebyla nouze o mrtvé, pustošení kraje, vypalování a rabování vsí a dvorů v okolí Otmuchova, Nisy a Wanzova a dokonce ani o tragedii v městě Pačkově, kde *wüstehubenští* zbrojnoši s Janovým bratrem Jindřichem *Wüstehube* vpadli během bohoslužeb do kostela, zabili několik osob a odvěkli pačkovského fojta a jeho syna do vězení na svém hradě, snad Frýdberku (CDS V, 37–38, č. 49; 38–39, č. 50; 40, č. 51; souhrnný výklad např. Zuber 1972, 38–39; Kouřil–Wihoda 2001, 207). Biskup neváhal klan, v jehož čele stáli Jan, pán na Frýdberku, jeho bratr Jindřich na Kolštejně a Jindřichův syn Albert, postihnout exkomunikací, jejich statky interdiktum (CDS XVIII, 81–82, č. 3794–3797)

a dokonce je obviněn z kacířství. Už Rudolf Zuber ovšem důvodně pochyboval o efektivitě těchto kroků, když skorošický farář Mikuláš byl zanedlouho, 7. prosince 1325, označen za kaplana a zpovědníka samotného Jana Wüsthube (CDS X, 105–106, č. 132; 106, č. 133: „...domino Nicolao capellano nostro et confessore de Scoransdorff...“; srov. Zuber 1972, 39). Někdy poté se však obě strany pokusily o smír (srov. CDS XVIII, 82, č. 3798–3799; k výkladu Kouřil–Wihoda 2001, 207) a do jara 1325 v zemi zavládl opět klid.

Pro osudy Skorošic stejně jako pro poznání reálné pozice vratislavských biskupů v zemi je příznačné, že Jan Wüsthube dál nerušeně podržel svou doménu kolem hradu Frýdberku, k níž Skorošice i nadále patřily a v níž zaujímaly významné postavení díky svému kostelu sv. Martina, do jehož farnosti náležel i hrad Frýdberk s příslušným podhradím. Tento poměrně rozsáhlý a dobře organizovaný statek pak někdy po 7. prosinci 1325 a před 21. červencem 1340 získali od Wüsthubů ještě mocnější a schopnější Haugwitzové (srov. Kouřil–Prix–Wihoda 2005, 219–220, s odkazy na prameny). Seniora lokální větve rodu, frankenštejnského a po jistý čas i vratislavského zemského hejtmána Jindřicha z Haugwitz, v roce 1349 v držbě panství vystřídal jeho nejstarší syn Rüdiger. Avšak po Rüdigerově smrti 1. března 1358 se dědicové, bratři Heynczko a Václav z Haugwitz, dali vlivným vratislavským biskupem Přelavem a kapitulou přimět k odprodeji hradu s příslušným statkem. V kupní smlouvě z 26. července 1358, v níž biskup neopomněl zmínit příkoří, která biskupským statkům z hradu Frýdberka vzešla, byly ve výčtu přináležejících vsí pochopitelně zmíněny i Skorošice, které se tak opět po více než půl století navrátily k biskupské mense (G–M II, 219–223, č. 26: „...et villis videlicet... Scoramsdorff...“; k identifikaci položek např. Zuber 1972, 39).

Od tohoto data pak osadu vcelku pravidelně registrovaly záznamy v niských zemských deskách. Je to jistě míry příznačné, že stejně jako listina z července 1358, ani vklady do zemských desk se nezmiňují ve 14. století o jakémkoliv opevněném sídle z katastru Skorošic. Pokud pomineme poněkud spornou a dosti nejasnou zmínku z roku 1366 o zboží *Geransdorf* u Pačkova (NLB, 33, č. 65, A, fol. 11a–11b), pak vklad z 13. června 1368 dokládá pouze prodej šoltýství (NLB, 35–36, č. 77, B, fol. 3b) a vklad z 23. července 1372 více méně jen eviduje jakéhosi Danka ze Skorošic jako účastníka majetkové transakce ve vsi *Maczewicz* u Otmuchova (NLB, 64, č. 312, B, fol. 40b: „...Dancko de Goransdorf...“). Zajímavější z hlediska hledání stop po zdejších opevněných sídlech by hypoteticky mohly být zbývající dva záznamy: 2. září 1369 jakýsi Jan Rumpeler prodal 1,5 lánu ve Skorošicích za 5 hřiven grošů do dědičného držení jistému Konrádu Hofemannovi ze Skorošic (NLB, 43, č. 138, B, fol. 13b: „...Johannes Rumpeler... in Goransdorf... Cunczko Hofemann in Goransdorf...“) a 7. července 1372 paní Kateřina, vdova po tomtéž Rumpelerovi, odprodala dalšího 1,5 lánu ve Skorošicích za 3 hřivny grošů do dědičné držby rytíři Konrádu Borsnicovi (NLB, 63, č. 307, B, fol. 39b: „...in Goransdorf... Conradus Borsnicz...“). Tento Konrád (mladší) z Borsnic, člen velmi vlivného slezského rodu, manžel Žofie z Pohořelé, a tedy příbuzný vratislavského biskupa Přelava, byl v letech 1374–1375 podchyčen jako biskupský purkrabě hradu Frýdberka (např. NLB, 93, č. 528, B, fol. 68a; 102, č. 597, A, fol. 35a). Na Jesenicku v biskupských službách působil ještě 16. dubna 1383 (NLB, 193, č. 1315, C, fol. 60b; k jeho působnosti srov. dále podle rejstříku), ačkoliv už 19. září 1377 purkrabský úřad na Frýdberku nespravoval (NLB, 120, č. 722, C, fol. 7b). Z uvedeného je zřejmé, že v 60. letech 14. století držel ve Skorošicích blíže neurčené větší majetky jakýsi Jan Rumpeler. On a jeho vdova pak jejich části v letech 1369 a 1372 odstoupili jiným zájemcům. O Rumpelerově osobě zatím nic dalšího nevíme (Angela Drechslerová jej, ovšem bez dokladů, označila za šoltýse, což je ale v jistém rozporu s údaji z roku 1368; srov. DAL I, 177), snad by však mohl být hypotetickým držitelem části vsi a jeho majetkovému postavení ve Skorošicích by – opět ryze teoreticky – mohlo odpovídat nějaké výstavnější sídlo převyšující architektonickou koncepci a úroveň selských statků. K tomu, abychom jej přímo označili za držitele skorošické opevněné věže naproti kostelu a s ohledem na dosavadní výpověď archeologických nálezů i za jejího stavebníka, však nedisponujeme věrohodnějšími doklady. Pokud by přeci jen na nastíněné úvaze mohlo být něco pravdy,

potom bychom museli kalkulovat s alternativou, že věžové sídlo, snad tedy vystavěné někdy po roce 1358 a před rokem 1372, se po Rumpelerově smrti († před 7. červencem 1372) dostalo do rukou nabyvatele plně respektujícího biskupskou svrchovanost a podřízeného frýdberským purkrabím a fungovalo jako jeho sídlo ještě na přelomu 14. a 15. století, jak nasvědčuje mince krále Václava IV.

Poněkud jinak ovšem tytéž prameny interpretovala Angela Drechslerová. Ta měla za to, že držitelem rytířského statku ve Skorošicích byl od roku 1369 Konrád z Borsnic a roku 1372 k němu od vdovy po Janu Rumpelerovi pouze přikoupil šoltýství, aniž by ovšem vysvětlila, proč jinou část šoltýství získal Konrád Hofemann, a jak se během jediného roku zcela nepozorovaně dostalo šoltýství z rukou Peczka Kaldensteyna do majetku Jana Rumpelera. Svou tezi o jakýchsi trvalejších majetkových zájmech Konráda Borsnice ve Skorošicích, jistěže přípustnou, podpořila i odkazem na údajný zápis v niských zemských deskách, podle něhož měli roku 1373 Konrád Borsnic a biskupský rytíř Ondřej zvaný *Przechod* získat od biskupa Přeclava právo svobodné pastvy ovcí na jejich 9 láněch a 4 prutech ve Skorošicích (DAL I, 177). S tím kalkuloval i Rudolf Zuber (1966, 484; 1972, 61). Interpretační potíž dnes ovšem působí neověřitelnost tohoto údaje (srov. NLB) a také to, že ani Drechslerová u odkazu na niské zemské desky neuvedla obvyklé citace kvaternů nebo folií. Jenže skutečnost, že někdy dávno před rokem 1421 držel skorošický rytířský statek v rozsahu 9 lánů opravdu Konrád Borsnic, potvrzuje retrospektivní zápis v registru příjmů vratislavského biskupství (RWC, 242, č. 50, fol. 29b). Hypotézu o Konrádu Borsnicovi jako držiteli rytířského majetku ve Skorošicích někdy počátkem 70. let 14. století, a z toho vyplývající konsekvence, že by mohl být stavebníkem věžového sídla, bohužel přesto nelze přijmout bez výhrad; potíže tu působí třeba skutečnost, že Konrád byl vysoce pravděpodobně purkrabím na Frýdberku už v roce 1373 a možná i o něco dříve a není zřejmé, co by ho mělo nutit k investici do sídelní věže ve vsi na dohled od jeho purkrabské rezidence na Frýdberku. Konrád z Borsnic byl totiž majitelem podstatně větších statků, ba celých vsí v úrodnějších končinách vnitřního Slezska a na Grotkovsku (srov. např. NLB podle rejstříku) a i po odstoupení z funkce frýdberského purkraběte rozhodně netrpěl nouzí o vhodná sídla v prestižnějších končinách.

V rovině alternativního výkladu pak musí zůstat i další hypotetická možnost, totiž že věž tu byla vystavěna až někdy po roce 1383, respektive po smrti Konráda z Borsnic, aniž bychom alespoň matně tušili, kdo by mohl být jejím stavebníkem, v jakých souvislostech a ve vztahu k jakému majetku hrála svou roli a jaké byly pohnutky k její stavbě. Rudolf Zuber sice ve stopách Angely Drechslerové upozornil (Zuber 1972, 61), že ve Skorošicích bylo ve středověku 9 lánů, z nichž se odváděly poplatky tzv. zbrojného koně (srov. RWC, 242, č. 50, fol. 29b), což bylo odrazem existence nevelkého statku, jenže to byl majetek právě Konráda z Borsnic. Uvedený pramen přitom vůbec nejmenuje současné držitele oněch 9 lánů na konci druhého desetiletí 15. věku a z dikce záznamu se spíše zdá, že po smrti Konráda Borsnice případly zpět k biskupské mense.

Otázkou samozřejmě také zůstává, kdy a z jakých příčin objekt ztratil svou rezidenční, případně správní funkci a zanikl. Jisté je pouze tolik, že ani soupis biskupských příjmů z let 1421–1425 se u Skorošic o žádném sídle nebo opevnění nezmínil (RWC, 242, č. 50, fol. 29b: „...*Scoransdorfader Goransdorfhabet LX mansos, de quibus ecclesia habet ij mansos, scultetus habet iij mansos, quos deseruit vel soluit rosgelt per fertonem de manso. Item sunt ibi ix mansi, quos olim dominus Conradus de Borsnytz habuit, qui soluunt rosgelt per fertonem. Item alii censuales soluunt per viii g. annuatim. Et proueniunt ab eis vi marce vel quasi. Item Nicolaus Heyda habet ibidem iij mansos censuales, qui soluunt j marcam per annum...*“). Stejně tak v seznamu manů z niské země, kteří ve dnech 18.–20. srpna 1444 skládali přísahu věrnosti biskupu Konrádovi, nejsou Skorošice vůbec uvedeny (G–M II, 252–255, č. 56) a podobně je tomu v reversu, kterým kapitula ve Vratislavi a manové a města v niské zemi korporativně jistili rezignaci biskupa Konráda (G–M II, 255–259, č. 57). Skorošice přitom zůstávaly příslušenstvím frýdberského dominia, jak potvrzuje například listina, jíž Seifried Wadowicz z Langenbrücku roku 1446 zajistil purkrabího na Frýdberku (DAL I, 177), nebo smlouva

z 1. září 1449, kterou ve Vratislavi uzavřel biskup Petr s novým frýdberským purkrabím Mikulášem Meinholtem (G–M II, 274–275, č. 69: „...mit den Dörfern... Gorsdorff...“), případně listina, kterou nový vratislavský biskup Jošt z Rožmberka 22. listopadu 1459 přenechal otmučovskému hejtmánovi Mikuláši Kotulínskému hrad Frýdberk se třemi vesnicemi (G–M II, 276, č. 71: „...Haus und Schloß Fredeburg mit den drei Dörfern Gorisdorff, Petirsdorff und Damyansdorff...“), přičemž zbytek dominia si ponechal. V držbě Kotulínských pak Skorošice zůstaly až do raného novověku (srov. DAL I, 177–178).

Práce vznikla v rámci výzkumných záměrů Archeologického ústavu AV ČR v Brně, v. v. i., č. AV0Z80010507 a Ústavu dějin umění AV ČR, v. v. i., č. AV0Z80330511.

K tisku doporučil prof. PhDr. Zdeněk Měřínský, CSc.

Prameny:

- CDB V-2 – Codex diplomaticus et epistolaris regni Bohemiae V.2 (1267–1278), Šebánek, J., Dušková, S. (eds.), Pragae 1981.
- CDS V – Das Formelbuch des Domherrn Arnold von Protzan. Codex diplomaticus Silesiae. V., Wattenbach, W. (ed.). Breslau 1862.
- CDS X – Urkunden des Klosters Kamenz. Codex diplomaticus Silesiae. X., Pfothenhauer, P. (ed.). Breslau 1881.
- CDS XIV – Liber foundationis episcopatus Vratislaviensis. Codex diplomaticus Silesiae. XIV., Markgraf, H., Schulte, J. W. (eds.). Breslau 1889.
- CDS XVIII – Regesten zur schlesischen Geschichte 1316–1326. Codex diplomaticus Silesiae. XVIII., Grünhagen, C., Wutke, K. (eds.). Breslau 1898.
- DAL I – Altwaterland. Urkundenregesten und zusammenfassende Gedanken über die Dorfverhältnisse im Neisser Fürstentum, österr. Anteil, heute Bezirk Freiwalddau, Schlesien I, Drechsler, A. Olmütz 1930.
- G–M II – Lehns- und Besitzurkunden Schlesiens und seiner einzelnen Fürstenthümer im Mittelalter II. Publicationen aus den k. Preußischen Staatsarchiven 16, Grünhagen, C., Markgraf, H. (eds.). Leipzig 1883.
- NLB – Quellen zur Geschichte des Neisser Bistumslandes auf Grund der drei ältesten Neisser Lagerbücher. Quellen und Darstellungen zur schlesischen Geschichte X, Engelbert, K. (ed.). Würzburg 1964.
- RWC – Das Registrum Wratislaviense censuum et reddituum ad episcopatum spectantium. Darstellungen und Quellen zur schlesischen Geschichte 3, Schulte, W. (ed.), 204–260. Breslau 1907.
- SUB III – Schlesisches Urkundenbuch. Dritter Band 1251–1266, Irgang, W. (ed.). Köln–Wien 1984.
- SUB V – Schlesisches Urkundenbuch. Fünfter Band 1282–1290, Irgang, W. (ed.). Köln–Weimar–Wien 1993.
- SUB VI – Schlesisches Urkundenbuch. Sechster Band 1291–1300, Irgang, W., Schadewald, D. (eds.). Köln–Weimar–Wien 1998.
- Zemský archiv Opava, fond: Stabilní katastr slezský, inv. č. 92, sign. Sl 139, č. kart. 24 (Gurschdorf; Horní Skorošice).

Literatura:

- BELCREDI, L., 1989: Terminologie, třídění a kód středověkých kovových předmětů, AH 14, 437–472.
- BRACHTL, Z., 1987: Soubor bronzových předmětů ze Skorošic u Žulové. Informační zpravodaj členů Severomoravské pobočky Čs. společnosti archeologické, září 1987, 10–16.
- 1994: (recenze) Drobný tisk k výročí vysvěcení kostela ve Skorošicích, Severní Morava 68, 69.
- DRECHSLER, A., 1930: Altwaterland. Urkundenregesten und zusammenfassende Gedanken über die Dorfverhältnisse im Neisser Fürstentum, österr. Anteil, heute Bezirk Freiwalddau, Schlesien I, 174–192. Olmütz.
- ENS, F., 1837: Das Oppaland, oder der Troppauer Kreis. IV. Ortsbeschreibungen der Fürstenthümer Jägern-dorf und Neisse Österreichisch-Antheils und der Mährischen Enclaven im Troppauer Kreise, 254–255. Wien.
- GOŠ, V., 1977: Archeologický výzkum tvrzí na Jesenicku, AH 2, 33–36.
- 1978: Středověké tvrze na Jesenicku, Severní Morava 36, 50–55.
- 1981: Vodní tvrz v Jeseníku, ČSM B – vědy historické 30, 227–246.
- GRUNDMANN, G., 1982: Burgen, Schlösser und Gutshäuser in Schlesien. Die mittelalterliche Burgruinen Burgen und Wohntürme. Frankfurt am Main.
- HETFLEISCH, E., b. d.: „Das friedeberger Ländchen“. Sudetendeutsche Heimatgaue, Verlagschriftenreihe der Heimatbildung, Heft 38.

- HOSÁK, L., 1938: Historický místopis země Moravskoslezské, 860. Praha.
 – 2004: Historický místopis země Moravskoslezské, 860. Praha.
- KAŹMIERCZYK, J., 1978: Podkowy na Śląsku w X–XIV wieku. Warszawa–Wrocław–Kraków–Gdańsk.
- KÖNIG, B., 1904: Geschichte samt Führer von Jauernig und Umgebung, 147–148. Freudenthal.
- KOUŘIL, P., 1988: Hrad Vartnov a jeho postavení ve vývoji hradů na Opavsku. In: Rodná země. Sborník k 100. výročí Muzejní a vlastivědné společnosti v Brně a k 60. narozeninám PhDr. Vladimíra Nekudy, CSc, 285–304. Brno.
- KOUŘIL, P.–KOVÁČIK, P.–PRIX, D.–WIHODA, M., 2007: Tvrz a město Jeseník ve středověku, AH 32, 239–268.
- KOUŘIL, P.–PRIX, D.–WIHODA, M., 2000: Hrady českého Slezska. Brno–Opava.
 – 2005: Středověké opevnění v Adolfovicích na Jesenícku, AH 30, 199–226.
- KOUŘIL, P.–WIHODA, M., 2001: Wüstehubové. Dáblovo plémě nebo tvůrcové kulturní krajiny?, ČSM B – vědy historické 50, 205–217.
 – 2004: „...Iohannes Wisthub fecit castrum nomine Vrیدهbergk...“ Die Burg und ihr Hinterland am Beispiel der schlesischen Materie, Castrum Bene 7, 105–134.
- KRAHE, F.-W., 1996: Burgen des deutschen Mittelalters. Augsburg.
- KRAJÍČ, R., 1991: Stavební železo a uzavírací mechanismy na vrcholně středověkých lokalitách Táborska, AH 16, 323–344.
- LORENZ, K., 1932: Ergänzungen und Berichtigungen zu S. R. Nr. 1815 und 1832, Zeitschrift des Vereins für Geschichte Schlesiens 66, 293–295.
- MRUSEK, H. J., 1973: Gestalt und Entwicklung der feudalen Eigenbefestigung im Mittelalter. Berlin.
- NEKUDA, V.–UNGER, J., 1981: Hrádky a tvrze na Moravě. Brno.
- NEULING, H., 1902: Schlesischen Kirchorte und ihre kirchlichen Stiftungen bis zum Ausgange des Mittelalters, 87. Breslau.
- SALAŠ, M., 2005: Bronzové depoty střední až pozdní doby bronzové na Moravě a ve Slezsku I, II. Brno.
- SPURNÝ, F. a kol., 1983: Hrady, zámky a tvrze v Čechách, na Moravě a ve Slezsku II. Severní Morava, 208. Praha.
- WACHOWSKI, K., 1998: Przyczynek do poznania uzbrojenia krzyżackiego w XIII wieku. Kraje słowiańskie w wiekach średnich. Profanum i sacrum, 448–450. Poznań.
- WEINELT, H., 1936: Probleme schlesischer Burgenkunde, gezeigt an den Burgen des Freiwaldauer Bezirkes. Darstellungen und Quellen zur schlesischen Geschichte 36, 80–83. Breslau.
 – 1936a: Die Burg Friedeberg. Sonderdruck aus der Zeitschrift des Deutschen Vereines für die Geschichte Mährens und Schlesiens 38, 1 Heft, 1–9.
 – 1940: Forschungen zur Volkstumsgeographie des südschlesischen Stammesgebietes. Reichenberg–Leipzig.
 – 1940a: Die Turmhügelburg im Ostsudetenland. Mitteilungen der antropologischen Gesellschaft in Wien LXX, 342–361.
 – 1942: Der mittelalterliche Wehrbau einer ostmitteleuropäischen Rodungslandschaft. Die Burgen des Kreises Freiwaldau im Ostsudetenland, Deutsches Archiv für Landes- u. Volksforschung 6, 148–168.
 – 1992: Příchod řádu německých rytířů do českých zemí, ČSM B – vědy historické 41, 7–10.
- WIHODA, M., 1992a: Rozsah a struktura vlastnictví řádu německých rytířů na Opavsku ve 13. století, ČSM B – vědy historické 41, 97–102.
 – 1992b: Stagnace a úpadek řádu německých rytířů na Opavsku ve 14. a na počátku 15. století, ČSM B – vědy historické 41, 200–209.
- ZUBER, R., 1966: Jesenícko v období feudalismu do roku 1848. Ostrava.
 – 1972: Osídlení Jesenícka do počátku 15. století. Opava.

Zusammenfassung

Kleine mittelalterliche Befestigung in Skorošice bei Javorník (Gurschdorf bei Jauerling)

Die Verfasser beschäftigen sich in ihrem Beitrag mit zwei heute bereits untergegangenen kleinen mittelalterlichen Befestigungen, die in der Nähe von Javorník, d.h. im tschechischen Teil Schlesiens im Katastergebiet des Dorfes Skorošice liegen. Es handelt sich um eine Feste mit zentralem, höher liegenden Plateau, das von einem Kreisgraben und einem Wall umgeben ist, von denen erstere außerhalb des Dorfes oberhalb einer wichtigen Wegekreuzung angelegt wurde und eindeutig Wachfunktion hatte, die zweite liegt direkt im Dorf inmitten eines kleineren Teiches und wird von der Wasseroberfläche geschützt. Bereits im 19. Jahrhundert wurden dort Grundmauerpartien eines turmartigen Steinbaus mit den Abmessungen von 10×10 m und einer Mauerstärke von 1,5 m freigelegt. Das Dorf selbst hat zwar bereits Ende der achtziger Jahre des 13. Jahrhunderts zweifellos existiert und funktioniert, jedoch finden wir in den schriftlichen Quellen schlichtweg keinerlei Erwähnungen über eine Turmhügelburg (oder über ein anderes Objekt). Uns stehen lediglich zahllose archäologische Funde zur Verfügung, die es jedoch ermöglichen, die Entstehung beider Befestigungen irgendwann in den Verlauf des 14. Jahrhunderts zu legen. Es scheint insgesamt genommen

keine Zweifel daran zu geben, die Turmhügelburg als Sitz des Dorfeigentümers anzusehen. Die Errichtung eines turmartigen Steinbaus ist für den betreffenden Zeitabschnitt in dieser rustikalen Umgebung annehmbar, gerade in diesem Zeitraum war in Schlesien eine Reihe solcher Objekte entstanden. A priori kann jedoch selbstverständlich nicht ausgeschlossen werden, daß der Steinbau nicht doch einen älteren (Holz-Lehm?) Vorgänger hatte, was heute jedoch bereits nicht mehr festgestellt werden kann. Für eine eventuelle Gründung beider Befestigungen bereits im 13. Jahrhundert fehlen jedwede Indizien. Der Verlust der Funktion und der Untergang beider Objekte kann offenbar irgendwann in den ersten Jahrzehnten des 15. Jahrhunderts ausgemacht werden, möglicherweise im Zusammenhang mit den Hussitenkriegen (womöglich schon im Jahr 1428?), von denen dieser Landstrich schwer in Mitleidenschaft gezogen und verwüstet wurde, falls es freilich nicht schon etwas früher dazu gekommen war.

Übersetzung: Bernd Magar

