

Bravermanová, Milena

Pohřební roucho Ladislava Pohrobka z královské hrobky v katedrále sv. Víta

Archaeologia historica. 2008, vol. 33, iss. [1], pp. 421-443

ISBN 978-80-7275-076-4

ISSN 0231-5823

Stable URL (handle): <https://hdl.handle.net/11222.digilib/140773>

Access Date: 17. 02. 2024

Version: 20220831

Terms of use: Digital Library of the Faculty of Arts, Masaryk University provides access to digitized documents strictly for personal use, unless otherwise specified.

E.

HMOTNÁ KULTURA

Pohřební roucho Ladislava Pohrobka z královské hrobky v katedrále sv. Víta

MILENA BRAVERMANOVÁ

Textilně-technologický průzkum ALŽBĚTA VRABCOVÁ

Abstrakt: Součástí sbírek Pražského hradu je i pohřební výbava Ladislava Pohrobka. Český král zemřel dne 23. listopadu 1457 v průběhu příprav na svou vlastní svatbu. Třetí den po smrti byl mladý král pohřben do staré královské krypty v chóru katedrály sv. Víta. V roce 1589 byla dokončena stavba nové královské hrobky, nalézající se více na západ, a rakve s ostatky sem byly se staré královské hrobky přeneseny. V rámci rekonstrukce královské krypty v roce 1928 byly vyměněny všechny rakve. Po dokončení opravy královské krypty byly ostatky vráceny zpět, pohřební výbavy se staly součástí sbírek Pražského hradu. Jejich stav je však poznamenán mnohými devastacemi a ztrátami z dob minulých. V roce 2006–2007 provedla restaurátorka Alžběta Vrabcová konzervování textilií z rakve Ladislava Pohrobka. Zbytky látek – hedvábného sametu zdobeného zlatými nitěmi – se nacházely v mnoha fragmentech, velká část původního oděvu chybí. Mrtvý král byl do rakve oblečen do ceremoniální dalmatiky přešité z nejméně jednoho světského oděvu – zřejmě kabátce zdobeného drobnými prostřihávanými oblouky, a bot sahajících nad kotníky. Pod hlavou měl polštářek. V rakvi se zachovaly i zbytky dřevěných pohřebních klenotů, kdysi zde byly i dva křížky.

Klíčová slova: Ladislav Pohrobek – královská krypta – samet – granátové jablko – dalmatika – boty – polštářek.

Fabrics from the Burial of King Ladislav Pohrobek from the Royal Tomb, St. Vitus Cathedral

Textile and technical research by Alžběta Vrabcová

Abstract: The burial shroud of King Ladislav Pohrobek is part of the Prague Castle collections. This Czech king died on 23 November 1457 in the middle of preparations for his own wedding. On the third day after his death he was buried in the royal crypt in the gallery of the St. Vitus Cathedral, Prague. In 1589 the construction of a new royal tomb, situated further to the west, was completed, and coffins with remains were transferred there from the old royal tomb. All the coffins were replaced during reconstruction of the royal crypt in 1928. When the restoration was finished, the remains were put back and the burial goods became part of the Prague Castle collections. Events and the years have taken their toll in terms of deterioration and losses.

In 2006–2007 the restorer Alžběta Vrabcová addressed the textiles from Ladislav Pohrobek's coffin. The remains of several fragments of fabric were found – silk velvet with gold threads – although the majority of the shroud was missing. The dead king was dressed in a ceremonial dalmatic consisting of at least one piece of secular clothing, probably a surcoat decorated with tiny incised arches, and boots reaching above the ankle. There was a cushion under the head. The coffin contained remnants of wooden burial ornaments; there were once two crosses as well.

Key words: Ladislav Pohrobek – royal crypt – velvet – orb – dalmatic – boots – cushion.

Součástí sbírky historických textilií Pražského hradu je i pohřební roucho Ladislava Pohrobka (inv. č. PHA 48).

Český král zemřel dne 23. listopadu 1457 v průběhu příprav na svou vlastní svatbu. Jeho smrt byla vykládána jako následek moru (brzy také jako otravy, viz pozn. 1), ostatky byly proto vystaveny pouze jeden den v královské rezidenci na Starém Městě Pražském a odtud v průvodu, avšak bez obvyklých zastávek v pražských kostelech, přeneseny do katedrály sv. Víta. Na pouti byl mrtvý panovník položen na márách a až ke krku přikryt „zlatohlavem“, avšak tvář nebylo vidět. V chrámu kanovníci kapituly dovolili, aby se spolu s doprovodem do kostela dostali i koně přikrytí černou látkou – šlo o poněkud neobvyklý způsob obětiny. Tato neslýchaná věc vyvolala nesouhlasnou reakci šlechtí. Nad rakvi byly poté zavěšeny korouhve království českého a uherského a po slavnostní mši rozložena pečeť a odznaky panovnické moci – meč, jablko, žezlo i korouhve jiných zemí. Kázání za přítomnosti Jiřího z Poděbrad pronesl Jan Rokycana (Staré letopisy české, 121–122; Palacký 1856, 1–71; Šmahel 2002, 145–146; pozn. 2).

Král byl pohřben do staré královské krypty v chóru sv. Víta, kde se již nacházely ostatky Karla IV., jeho čtyř žen, Jana Zhořeleckého, Václava IV. a Johany Bavorské. V roce 1471 přibyla do krypty rakev Jiřího z Poděbrad. V roce 1472 před nástupem Vladislava Jagellonského na český trůn došlo vzhledem k nejasnostem okolo Pohrobkova náhlého úmrtí k ohledání Ladislavových ostatků, bylo však konstatováno, že žádné znaky, které by svědčily o tom, že



Obr. 1. Nová královská krypta, dnešní stav. Foto J. Glob.

Abb. 1. Die neue königliche Krypta, heutiger Zustand. Foto J. Glob.

mladý král byl otráven – toho se totiž začínající panovník obával, neexistují (k tomu Palacký 1856, 18; více viz pozn. 1). V 16. století byly do staré královské krypty uloženy rakve panovníků z rodu Habsburků – Ferdinanda I. († 1564), Maxmiliána II. († 1576) a manželky Ferdinanda I. Anny Jagellonské († 1547). O dalších osobách, jejichž schrány zde mohly být uloženy, nemáme žádnou písemnou zprávu (Bravermanová 2005, 53–88; k historii staré královské krypty naposledy viz Bravermanová–Lutovský 2007, 38–55).

Z podnětu Maxmiliána II. a Ferdinanda Tyrolského byla v roce 1566 zahájena před hlavním oltářem, tedy více na západ, výstavba nové podzemní hrobky zvětšené o nadzemní mauzoleum. Krypta byla dokončena v roce 1589 a rakve s ostatky sem byly přeneseny. Tento akt měl na starosti Jiří Berthold Pontan z Breitenbergu, který ve svém díle *Bohemia pia* poznamenal, že rakev Ladislava Pohrobka byla dřevěná. Tělo krále bylo tehdy ještě v dobrém stavu, se vzrostlými nehty, rukou se dalo snadno pohybovat. Také šaty se údajně zdály zachovalé, zvláště dlouhý kabát z těžkého sametu se zlatým pozadím, rovněž punčochy a střevíce. Vedle mrtvého ležel kříž (Pontanus a Braitenberg 1608, 30). Informace o tom, jak byly rakve v kryptě tehdy uspořádány, se nám dochovala v pozdějším opise jedné z pasáží Veleslavínova Historického kalendáře z roku 1590. Směrem k západu byla postavena rakev Karla IV., Ladislava Pohrobka, Blanky z Valois, Anny Falcké a Jiřího z Poděbrad. Směrem na sever Anny Jagellonské a Václava IV., na jih Maxmiliána II., Anny Svidnické a Elišky Pomořanské a na východ Ferdinanda I. a Eleonory (Rulík 1804, 14–15). Ve zprávě není zmíněna pouze rakev Jana Zhořeckého.

Bezprostředně poté byly do nadzemního mauzolea přeneseny ostatky Anny Jagellonské, Ferdinanda I. a Maxmiliána II. Tím se musela krypta částečně vyprázdnit. K velké změně došlo v roce 1612, kdy po smrti císaře Rudolfa II. byl do podzemní části postaven jeho objemný sarkofág. Kvůli tomu se tehdy pravděpodobně vložily obsahy čtyř rakví žen Karla IV., Jana Zhořeckého a Václava IV. do společné schrány.

Při opravách v roce 1677 sestoupil do hrobky Tomáš Pešina z Čechorodu. Rakev Karla IV. přitom zakryl přehozem, sňatým zřejmě ze schrány s ostatky Ladislava Pohrobka, neboť červený příkrov byl ozdoben českým, rakouským a uherským znakem (Pessina a Czechorod

1677, 435). V roce 1743 tato skutečnost udivila a zmátla tafografy Marie Terezie. Podle jejich zprávy bylo tělo Ladislava Pohrobka zachované až na kosti rukou, které se již proměnily v prach. Král měl na hlavě pozlacenou korunu, u jeho ostatků se nalézalo jablko. Tělo bylo zahaleno do dlouhé tuniky, nohy zakrývalo plátno. Vedle mrtvoly ležely dva kříže. Kříž, který král kdysi držel v rukou, byl zhotoven údajně z olova nebo z cínu a v roce 1743 byl již nalomený. Druhý, dřevěný, se nalézal u kolenou (Taphographia Principum Austriae 1772, 339–346, český překlad J. Dubovský; viz Bravermanová–Lutovský 2007, 50–52).

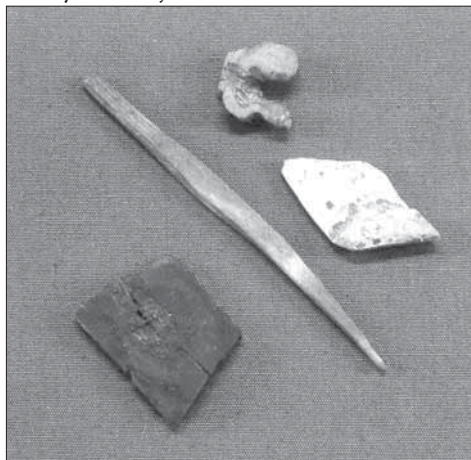
V roce 1804 přibyl do královské krypty poslední pohřeb, a to Marie Amálie, dcery Marie Terezie. Tehdy do hrobky vnikli Pražané a s nimi například i František Horčička, který o celé události vypravoval svému příteli faráři Václavu Krolmusovi. Poznamenal, že ačkoliv v kryptě neustále někdo dohlížel na pořádek, docházelo k tomu, že návštěvníci vyjímali části pohřbů z rakví a odnášeli je (Krolmus, rkp., 160–161). Tak například kronikář a sběratel lidových písní Jan Jeník z Bratřic, který v tu dobu hrobku též navštívil, si údajně odnesl maličký kousek pláště Karla IV. (Jeník z Bratřic, rkp., 558–560). Další, kdo tehdy do krypty sestoupil, byl J. J. Rulík. V úvodu své knížky překládá zprávu tafografů z roku 1743 do češtiny, avšak trochu nepřesně. Poznamenává však, že v hrobce vše viděl tak, jak již před ním tafografové (Rulík 1804, III).

V roce 1824 nechal František I. pátrat po ostatcích dvou Habsburských předků – rakouského vévody Rudolfa a českého krále Rudolfa I. Jejich pohřby hledal v královské hrobce, protože se již tehdy pozapomnělo, že oba Rudolfové od 14. století sdíleli společný hrob v kapli sv. Kříže. Nicméně o návštěvě královské krypty se nám dochovala poměrně podrobná úřední zpráva (Glückselig 1855, 65–68). V roce 1851 byly z příkazu císaře Františka Josefa vyměněny všechny rakve. V krátké zprávě, která byla o tom publikována v Památkách archeologických, se dočteme pouze o pořadí rakví v hrobce, nic však o jejich obsahu (Zap 1855, 95).

V rámci rekonstrukce královské krypty, která začala v roce 1928, byly vyměněny i všechny rakve za nové (obr. 1). Jejich obsah byl předtím vynášen nahoru, kosti čištěny a antropologicky zkoumány (Matiegka 1932). Roucha byla vysušována, do nových sarkofágů se však již nevrátila. C. Merhout tehdy napsal, že oděv Ladislava Pohrobka byl sešit z církevních rouch (Merhout 1928, 1–2). J. Cibulka v časopise Umění z téhož roku píše, že pohřebním šatem krále byla dalmatika sešitá z drobných kousků sametových a dracounových brokátů zdobených granátovým jablkem (Cibulka 1928, 44).

Nejpodrobnější zpráva o nálezů z roku 1928 byla uveřejněna v Památkách archeologických v roce 1930. Její autoři, kteří byli zároveň účastníky celé akce, K. Hilbert, J. Matiegka a A. Podlaha, píší, že v rakvi Ladislava Pohrobka byl v té době už jenom jeden kříž, a to dřevěný s korpusem. Dnes již neexistuje. Vedle zbytků dřevěného žezla a jablka (Frolík 1992, 161, obr. 2) se v Ladislavově schráně našlo také brokátové roucho protkané zlatem (Hilbert–Matiegka–Podlaha 1930, 254–257). Slibovaný podrobný rozbor všech látek, nalezených v královské hrobce a ohlášený do následujícího ročníku Památek archeologických, však publikován nebyl (naposledy Bravermanová–Lutovský 2007, 45–55).

Pravděpodobně místo něj vyšla roce 1937 knížka J. Gollerové-Plaché Látky z pražské královské hrobky. Autorka se zde fundovaně věnuje popisu a uměleckohistorické interpretaci dvaceti vzorů, technologický rozbor



Obr. 2. Zbytky dřevěných korunačních klenotů, stav po konzervování (ne všechny fragmenty však pocházejí z rakve Ladislava Pohrobka). Foto J. Gloc.

Abb. 2. Reste der Krönungsinsignien aus Holz, Zustand nach Konservierung (es stammen jedoch nicht alle Fragmente aus dem Sarg von Ladislaus Posthumus). Foto J. Gloc.

tkanin, jak tehdy bylo zvykem, proveden nebyl. Až na nepatrné výjimky také bohužel nebyl učiněn pokus ztotožnit nalezené tkaniny s oděvem konkrétních osob, přestože v roce 1937 neuplynula dlouhá doba ode dne, kdy látky byly z jednotlivých rakví vyjmuty. Jediné, co k tomuto J. Gollerová-Plachá poznamenává, je, že při různých návštěvách hrobky byly látky natolik přeházeny a promíšeny, že jejich identifikace podle původního nositele nebyla možná. V rakvích Ladislava Pohrobka a Jiřího z Poděbrad se nalézaly tři pozdně gotické tkaniny se vzorem granátového jablka (Gollerová-Plachá 1937, 22–23, obr. 16–18).

V době po vyjmutí tkanin z rakví tedy nebyl zveřejněn žádný textilně technologický rozbor, přestože některým textilním školám byly poslány útržky látek, podle nichž byly zhotoveny technické nákresy. Na jejich základě bylo potom patnáct vzorů přetkáno. Z některých látek byla ušita paramenta. Dále byla ze vzorků kopií vytvořena dvě alba, z nichž jedno se dnes nachází v Uměleckoprůmyslovém muzeu v Praze a druhé, původně předané na Pražský hrad jako dar prezidentům, je bohužel ztraceno. Akce s přetkáváním kopií včetně toho, že některé tkaniny byly při této příležitosti vyčištěny, znamenala, že látky – údajně dvacet šest různých druhů – byly z Pražského hradu odneseny. V roce 1937 byly, zabalené v jednom balíku, vráceny zpět (Archiv Pražského hradu, Jednota pro dostavění chrámu sv. Víta, karta 24, 25). Jak se posléze prokázalo, v mezidobí od vyjmutí textilií z krypty do doby jejich vrácení na Pražský hrad, došlo ke značným ztrátám. Například ještě na začátku 80. let se údajně několik vzorků, předaných ve 30. letech Střední textilní průmyslové škole v Liberci, nacházelo na půdě této školy. Dnes jsou neznámé. Jak se poslední dobou také ukazuje, některé fragmenty jsou dosud v soukromých rukách.

V roce 1980 byl soubor tkanin z královské hrobky restaurován ve Státních restaurátorských ateliérech, bohužel s problematickým výsledkem. Při něm došlo k dalšímu pomíchání tkanin (Restaurovácká zpráva z 30. 11. 1980, nestr.). Tři díly sametu z pohřebního roucha Ladislava Pohrobka byly tehdy uloženy do dřevěné krabice a zaklopeny skleněnou deskou.

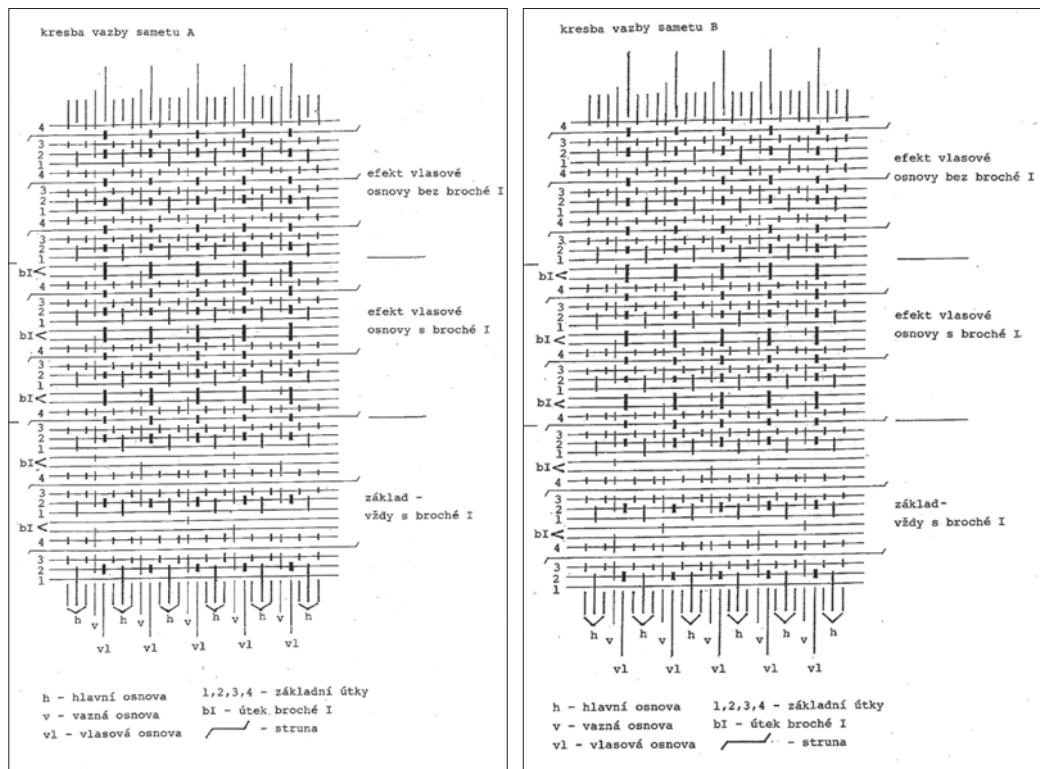
K předběžné interpretaci Ladislavova roucha došlo v roce 2001. Autorka tohoto článku konstatovala, že panovníkův oděv musel kdysi mít poměrně složitý střih, byl sešit z menších kousků látek a byl dobře krejčovsky zpracován. Šlo o luxusní roucha, ne však ceremoniální. Ze sametu s trochu jiným dekorem byl pravděpodobně ušit i polštářek pod hlavu (Bravermanová-Lutovský 2001, 219–223).

Během konzervování celého souboru v letech 2006–2007, které provedla Alžběta Vrabcová, však vyšly najevo nové okolnosti (Vrabcová 2004, 2006, 2007).

Původně se látky z rakve Ladislava Pohrobka nacházely ve čtyřiceti osmi fragmentech (pozn. 4). Po provedení rozboru vazby se ukázalo, že se jedná o dva technologické typy sametů, které byly označeny písmeny A a B (pozn. 3, obr. 3). Ke každému fragmentu bylo potom přiřazeno číslo. V případě sametu typu B bylo několik fragmentů sešito dohromady tak, že se dochovaly dva větší díly: díl BI tvořilo jedenáct fragmentů, díl BII devět (pozn. 5).

Jednou z počátečních prací bylo provedení rekonstrukce vzorů (obr. 4). Zjistilo se, že vazebně shodné fragmenty sametů A a B jsou zdobeny vždy dvěma typy podobných ornamentů, tzn. vždy dva typy vzorem odlišné tkaniny byly zřejmě utkány na jednom stejně navedeném stavu, protože dvojice jsou po technické stránce identické. U žádného typu vzoru se však nezachoval celý výtvarný raport. Ve všech případech se jedná o velmi podobný desén, jehož kompozice je stejná a odlišnosti jsou pouze v detailech. Základem hedvábné tkaniny je odvozené plátno ze základních útků a hlavních osnov. V půdě v keprové vazbě provazuje broché zlatý útek. Vzor je tvořen jedním nebo dvěma (podle toho, zda se jedná o samet typu A nebo B) broché zlatými útky vytaženými do smyčky a efektem vlasové osnovy tmavě červené barvy tvořící rozříznuté (ve dvou výškách) a nerozříznuté smyčky. Na půdě látky vlnkovitě stoupají široké pně v horizontálních řadách ústící v květy granátových jablek, střídavě vykloněných doprava a doleva. Okolo kmenů jsou ovinuty slabší úponky (pozn. 6).

Samety z rakve Ladislava Pohrobka se dochovaly v mnoha fragmentech, z nichž jenom některé byly dosud spojeny nitěmi, takže zpočátku nebyl původní tvar oděvu patrný. Na ně-



Obr. 3. Rozkres vazby sametů. Zakreslila A. Vrabcová.

Abb. 3. Zeichnung der Samtbindung. Angefertigt von A. Vrabcová.

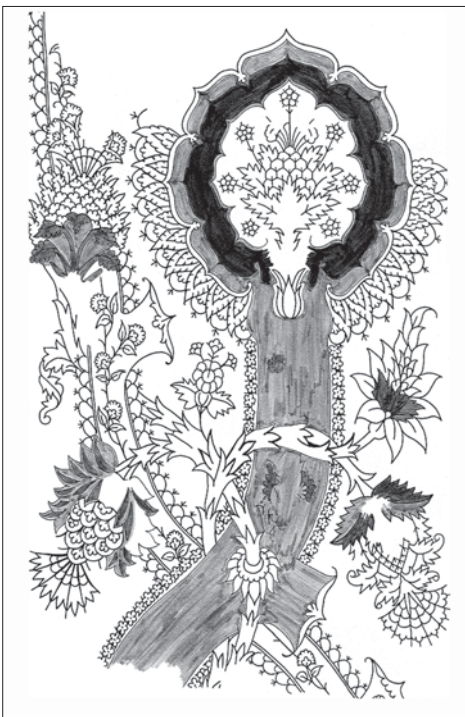
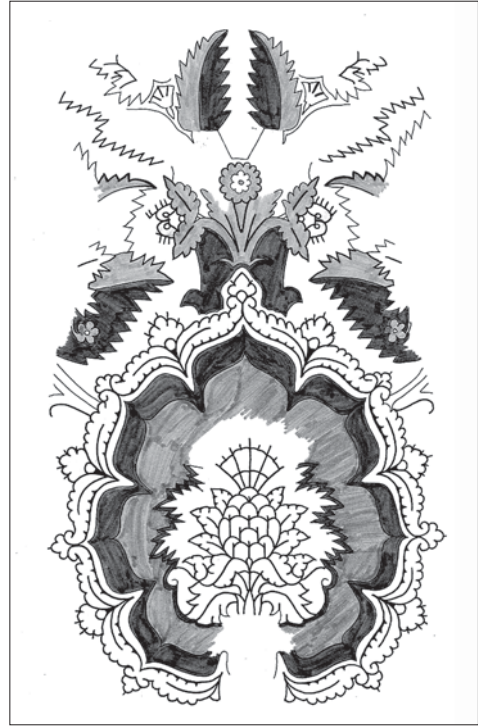
kolika fragmentech obou dílů však zůstaly v obvodových švech zbytky hedvábné nevorované podšívký plátnové vazby dnes žlutohnědé barvy. Na základě průzkumu byly v konvolutu zatím nezpracovaných gotických tkanin z královské hrobky nalezeny její další fragmenty (pozn. 7). Existence podšívký a její následný průzkum se ukázaly pro interpretaci střihu svrchního oděvu jako zásadně významné.

Podšívká se skládá z předního a zadního dílu, oba jsou ušity ze čtyř pruhů celé šíře hedvábného plátna. Základ dílů tvoří vždy dva pruhy, po stranách jsou rozšířeny klíny. Na zadním dílu je zachován průkrčník, vytvarovaný vystřížením do oblouku. V těchto místech jsou také oba pruhy nastaveny dvěma menšími kusy tkaniny. Zadní díl je oproti přednímu více poškozen, zřejmě proto, že na něm spočívalo mrtvé tělo. Rukávy podšívký jsou střiženy vždy z jednoho pruhu hedvábí, jejich přesná šířka se pro fragmentárnost nedá zjistit. Musela být však nejméně 41 cm. Po obvodu předního a zadního dílu byla podšívká založena a ke svrchní látce přišita obnitkovacím stehem. Cca 2–2,5 cm od kraje rukávů se nalézají linie vpichů, pravděpodobně pozůstatek zajištění, aby podšívká nevyčnívala z rukávu. Výška předního dílu je 137 cm, šířka včetně rukávů je 112 cm, výška zadního dílu je 137 cm, šířka v místě rukávů 159 cm.

Z tvaru podšívký jednoznačně vyplývá, že byla podšívkou dalmatiky (obr. 5).

Na podšívkce byly dále otisky části vzoru sametů: kovových útků, které byly z líce sametů na záložkách švů otočeny do rubu, a dále broché útků, které se na rubu otáčejí. Zde tedy otisk kopíruje tvar vzoru. Díky těmto znakům bylo možné určit, kde byly v dalmatice umístěny dva největší díly sametu typu BI a BII. Lze se domnívat, že tvořily větší část zadního dílu, díl BI pravou polovinu a díl BII levou polovinu (obr. 6).

V knize Jitky Gollerové-Plaché je pod obrázkem č. 17 fotografie fragmentu shodného



Obr. 4. Rekonstruované vzory sametů. Zakreslila A. Vrabcová.
Abb. 4. Rekonstruierte Samtmuster. Angefertigt von A. Vrabcová.

vzoru a podobného tvaru, jako u dílů BI a BII (Gollerová-Plachá 1937, obr. 17) Tento fragment se již ve sbírkách Pražského hradu nenalézá. Na části podšívky určené jako přední díl je otisk obrysu vzoru shodného s motivem nacházejícím se na této ztracené části sametu, vyfotografovaný díl tvořil pravou polovinu přednice dalmatiky.

Dále se zjišťovalo, jestli v dalmatice mohly být použity i ostatní fragmenty sametů. Po umístění dílů BI a BII do tvaru dalmatiky určeného tvarem podšívky bylo zřejmé, že fragment B19, mající obdélný tvar (viz dále), se do tvaru zadního ani předního dílu oděvu nevejde. U ostatních fragmentů nebyla nalezena žádná vodítka (otisky vzoru, záložek atd.) jasně prokazující, že byly pro ušití dalmatiky použity. Ukázalo se tedy, že fragmenty, které bylo možné s určitostí umístit do tvaru dalmatiky, byly z jednoho typu sametu, a to jak vazebně, tak i vzorem (obr. 7).

Dalmatika neměla sešité boční díly, zřejmě tedy zde byly rozparky. Strany sametu byly pouze založeny a k těmto záložkám byla obnitkovacím stehem přišita podšívka. Jiné stehy nebo vpichy, dokazující sešití sametových částí oděvu na bocích, nebyly nalezeny. Zřejmě to bylo kvůli snazšímu odění mrtvého těla. Obnitkovacím stehem byla podšívka přichycena i na spodním kraji dalmatiky.

Na podšívce jsou i otisky připomínající hrubší plátno, jejich vysvětlení však není zřejmé.

Z dalšího fragmentu sametu, který byl vyzvednut z rakve Ladislava Pohrobka, a to z fragmentu B19, bylo možné rekonstruovat polštářek pod hlavu (obr. 8). Jeho rozměry jsou výška 80 cm a šířka 64 cm.

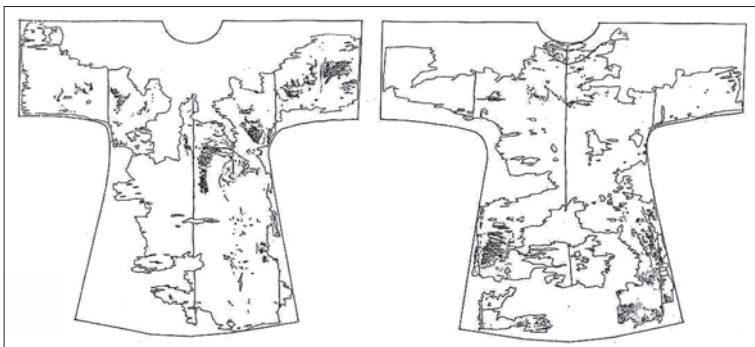
Ze sametu typu A se stejným vzorem byly ušity i boty sahající nad kotníky (pozn. 8, obr. 9). Mají sametovou podrážku, boční švy svršků jsou na vnější straně bot. Na nártu je krátký průstřih. Jedná se o obuv určenou do rakve. Její rozměr je výška cca 22 cm a délka podešve cca 26 cm.

Po vytrídění fragmentů, které jednoznačně tvořily Ladislavovu dalmatiku, polštářek a boty zbylo několik kousků sametu, které pro nedostatek prokazatelných vodítek (otisky vzorů a záložek švů na podšívce dalmatiky, tvar, švy, vzor atd.) nebylo ani možno začlenit nikam do stříhu výše jmenovaných oděvních součástí a doplňků, ani nebylo zřejmé, o jakou jinou součást výbavy rakve by se mohlo jednat. Jednalo se o samety typu A i B, v obou případech však o trochu jiné vzory, než byly na dalmatice a botách (pozn. 9). Zajímavých je několik fragmentů, které se podařilo sesadit k sobě. Jsou na nich dochovány drobné prostříhané oblouky, kdysi to pravděpodobně byl ozdobný lem oděvu (pozn. 10). Dnes nemůžeme říci, zda tyto dnes už nezařaditelné fragmenty byly ve stříhu dalmatiky využity, anebo ne, na druhou stranu, proč by se jinak v Ladislavově rakvi nalézaly.

Po podrobném průzkumu bylo rozhodnuto, že fragmenty sametů, vzhledem k charakteru tkaniny, nebudou čištěny mokrou cestou, ale budou z nich pouze odsáty nečistoty. Dále byly studenou párou a pinzetou vyrovnány uvolněné útkové nitě. Podšívka byla propláchnuta v demineralizované vodě a potom vyrovnána ve směru osnov a útků. Dále byly téměř všechny tkaniny uloženy na dřevěné desky, a to zvlášť podšívka, dalmatika, polštářek a samostatné fragmenty. Desky jsou potaženy měkkou bavlněnou tkaninou a tmavou potahovou látkou. V případě dalmatiky tvoří podklad fragmentů bavlněné plátno obarvené do požadovaného odstínu, tvar oděvu, tak jak jej známe podle tvaru podšívky, naznačuje pasparta z dýhy potažená tmavou tkaninou. Na paspartě spočívá sklo. Stejným způsobem jsou uloženy polštářek a nezařaditelné fragmenty, v tomto případě mají pasparty obdélný tvar. Boty jsou konzervovány trojrozměrně, a to tak, že fragmenty jsou podloženy obarveným hedvábným plátnem a podrážky sešity se svršky. Tvar bot je naznačen pomocí výplně umělým vláknem.

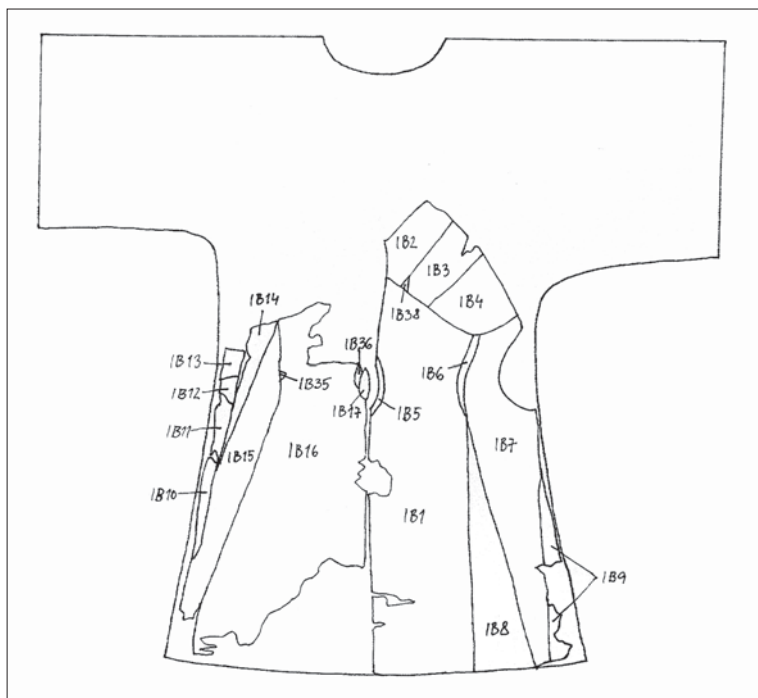
Pohřební roucho mladého krále bylo zhotoveno ze zdobeného sametu, který si dodnes uchoval téměř svůj původní vzhled.

Ve vzorování pozdně gotických látek, přecházejí z poslední třetiny 14. století do první třetiny 15. století, se nacházejí motivy palmet, květin a stonků rostlin stočených okolo fantasticky pojatých zvířat. Tyto desény jsou odvozené z čínských předloh. Vedle fantastick-



Obr. 5. Podšívka dalmatiky. Zakreslila A. Vrabcová.

Abb. 5. Futter der Dalmatika. Zeichnung von A. Vrabcová.

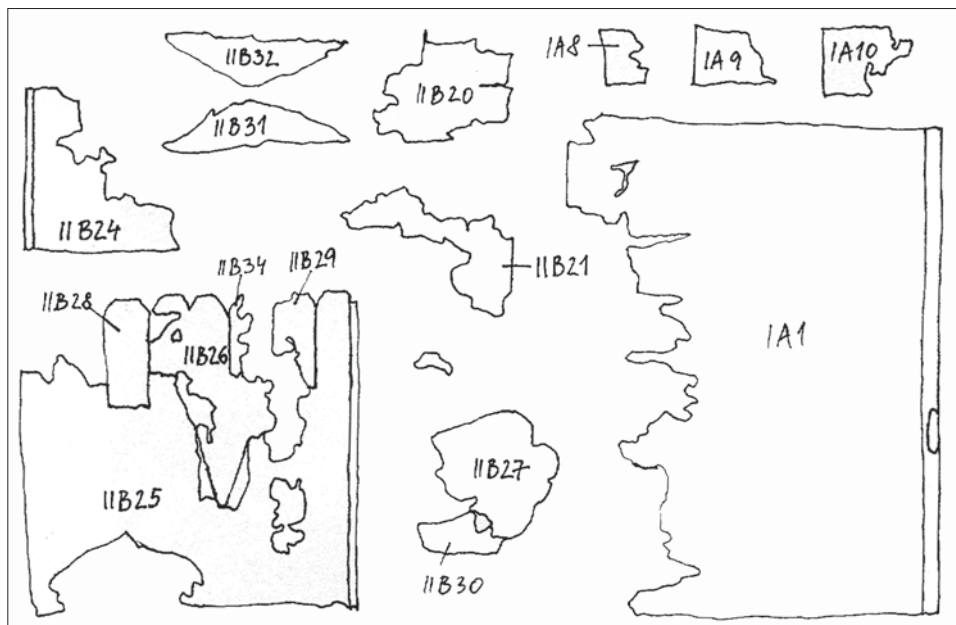


Obr. 6. Zakreslené fragmenty sametů dalmatiky. Zakreslila A. Vrabcová.

Abb. 6. Eingezeichnete Samtfragmente der Dalmatika. Zeichnung von A. Vrabcová.

kých motivů se však začal objevovat nový styl, kdy se tvůrci vzorů začali inspirovat světem přírody. Zaujaly je například motivy ptáků pijících z rybníků, plujících kachen či zvířat a ptáků útočících na sebe. Reálná zvířata tak začala vytlačovat čínské psy a draky. Nejčastěji zobrazovaným rostlinným motivem se stala větev se sukem, především však granátové jablko, jehož podání vycházelo z původního čínského lotosu.

V průběhu 15. století zobrazování zvířecích postav postupně mizelo. Rostlinný motiv se rozrůstal v ploše látky, vyplňoval ji a stále se zvětšoval. Kmeny a stonky rostlin vlnkovitě stoupaly, a látky tak dělaly dojem tkanin určených na tapety a závěsy. Přestože vzory dosahovaly výšky až kolem dvou metrů, byly z tkanin šity oděvy pro světskou i církevní nobilitu. Nové motivy se začaly uplatňovat především na sametech a damašcích, které postupně vytlačily lampasové tkaniny (např. Bravermanová 2007, 167).



Obr. 7. Zakreslené fragmenty sametů, které se nepodařilo do tvaru dalmatiky nikam umístit. Zakreslila A. Vrabcová.

Abb. 7. Eingezeichnete Samtfragmente, die nicht in der Form der Dalmatika untergebracht werden konnten. Zeichnung von A. Vrabcová.

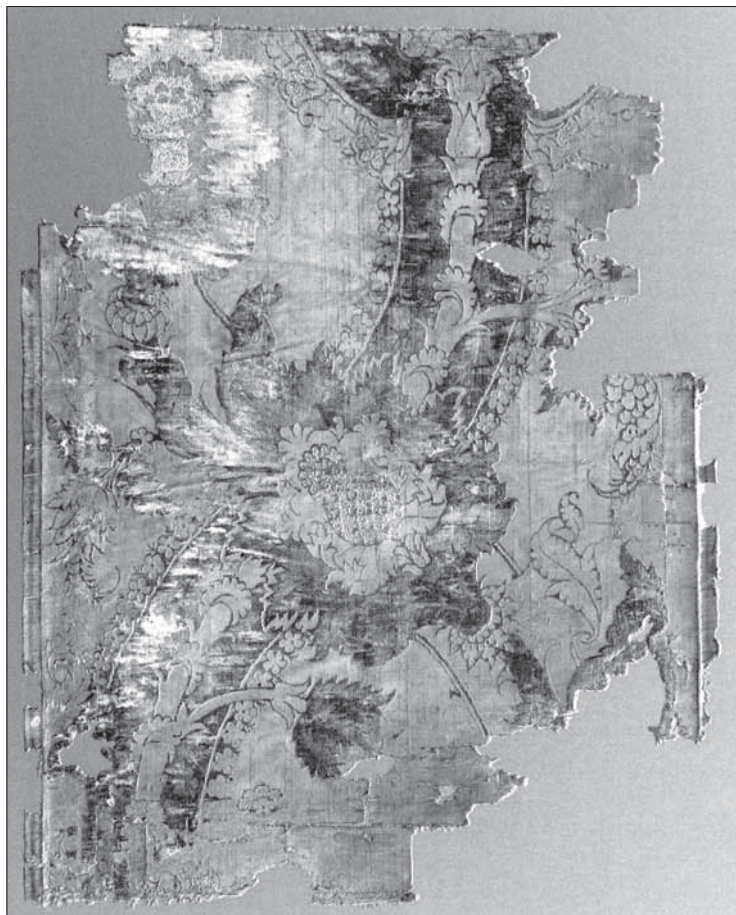
A právě samety s výraznými barvami, především karmínově rudou a zlatou, zdobené motivem granátového jablka, se v 15. století staly neoblíbenější. Jejich produkce nadále zůstávala v Itálii, rozšířil se však počet měst zabývajících se jejich výrobou. Vedle Luccy, Benátek a Janova to byly i Milán, Florencie, Ferrara a Bologna (o vývoji sametů např. Bravermanová 2005, 484–486; Liturgische Gewänder 2005, 59–62, text CH. M. Jeitner, K. Otavský a E. Wetter; Monnas 1986, 63–100).

Doklady obliby těchto tkanin můžeme vidět v mnohých ikonografických pramenech, jmenujme si například obraz Klanění pastýřů od Hugo van der Goese z roku 1476 (Florencie, Uffizi) nebo Stětí sv. Barbory od Hanse Pleydenwurffa z doby okolo 1470 (Praha, Národní galerie).

Přestože je textil choulostivý materiál, obdobný samet s motivem granátového jablka, jaký se dochoval v rakvi Ladislava Pohrobka, se dodnes nachází ve více světových kolekcích. Například z něj byla ušita dalmatika (Lübeck, Museum für Kunst und Kulturgeschichte der Hansestadt; viz Stolleis 2001, 72–73, obr. kat. č. 14), část kasule (Mnichov, Bayerischen Nationalmuseum; viz Durian-Ress 1986, 138–139), další dvě kasule (Brandenburg, dóm; viz Liturgische Gewänder 2005, 307–317, kasule C 11 je zhotovena ze sametu s téměř shodným desénem, jako má ten z rakve Ladislava Pohrobka, látka je však provedena v tmavě zelené a zlaté kombinaci, popisky od CH. M. Jeitner a E. Wetter, obr. 10) či kasule a manipul (Kolín nad Rýnem, Museum Schnütgen; viz Sporbeck 2001, 209–212). Nalézá se i v Čechách, a to na kasuli původem z děkanského kostela v Domažlicích (Praha, Uměleckoprůmyslové muzeum, viz Gotika v západních Čechách 1996, 569–570, CXVI, CXVII, popiska D. Stehlíková a A. Samohýlová).

Ve sbírce pocházející z královské hrobky v katedrále sv. Víta je také uchován podobný samet. Byl vyzvednut z rakve Jiřího z Poděbrad, při jeho konzervování se ukázalo, že se jednalo o polštářek (viz dále, obr. 11).

Přestože před konzervováním roucha Ladislava Pohrobka se předpokládalo, že král byl do rakve oblečen do módního světského kabátce nebo pláště, ukázalo se, že byl oděn do dalmatiky. Právě dalmatika – svrchní oděv jáhna – se stala i pohřebním oděvem panovníků.



Obr. 8. Polštářek Ladislava Pohrobka. Foto J. Gloc.

Abb. 8. Das Kissen von Ladislaus Posthumus. Foto J. Gloc.

Bylo to proto, že byla ceremoniálním rouchem, do něhož byl korunovaný král při slavnostním aktu oblékán pod svrchní plášť tvaru církevního pluviálu. Je zmíněna i v Korunovačném řádu, který nechal sepsat sám Karel IV. (Emler 1878, 87). Skutečnost, že panovníci byli v korunovačním oděvu pohřbíváni, dokumentuje například popis pohřbu Václava II. od Petra Žitavského (Petra Žitavského Kronika zbraslavská, 98). Podobná dalmatika, jaká byla vyzvednuta z královské hrobky, i když s jinak řešenými rukávy, byla vyzvednuta též z rakve Karla IV. (Bravermanová a kol. 2005, 471–495) a Václava IV. (Bravermanová–Lutovský 2001, 164–165; Flury-Lemberg–Otavský 1994, 293–304, obr. 9).

Je zřejmé, že Ladislavova dalmatika byla bezprostředně před pohřbem přešita z jiného oděvu, možná dokonce ze dvou. Tento oděv (oděvy?) měl pravděpodobně světský charakter.

Okolo poloviny 15. století se postupně začala uplatňovat renesanční móda, související s uvědomováním si lidské individuality. Základní módní trendy byly ovlivněny Itálií a burgundským vévodským dvorem. Šat byl tehdy rytmicky členěn a uměřeně zdůrazňoval základní tvary lidského těla. V mužské módě pozdní gotiky a počínající renesance vládla dvojí linie, obě se inspirovaly v Itálii. První tvořil řasený a přepásaný šat, tzv. giornea, dosahující ke kolenům či nad ně, bez rukávů nebo s nefunkčními rukávy volně visícími z ramen, nebo případně jeho varianta, tzv. tappert, oděv bez rukávů a na bocích otevřený, který se oblékal přes hlavu. Ze středověku přežíval vypasovaný a krátký kabátec s nabíranými šosy a neob-

vykle řešenými rukávy. Druhou linií mužského odění představuje dlouhý plášť se všitými širokými rukávy a širokým límcem, bohatě řasený a spadající od ramen až k patám, jehož základem bylo tzv. houpellande (it. zimarra) konce 14. století (k o něco starší houpellande Jana Zhořeleckého viz Bravermanová–Kloudová 2006, 403–412). Novou součástí mužského odění se stala košile. Ke kratšímu odění horní části těla se nosily tvarované nohavice. Móda burgundského dvora, jakkoliv reprezentativní, využívala základních oděvních součástí 14. století, doplnila je však množstvím ozdobných detailů. Základem mužského oblečení byl kabátec, jehož rukávy se prodloužily až ke kolenům a byly často zdobeny prostřiháváním. Podobně byl řešen i plášť, byl však delší a též měl široké a dlouhé rukávy, různě bohatě tvarované, případně dolů trychtýřovitě rozšířené. Okraje rukávů byly zakončeny cípy nebo prostřihy. Ve středoevropském prostředí naopak často docházelo ke zkrácení oděvu, takže roucho nemělo tak „monumentální“ ráz. Oděvy byly tehdy také sešívány z několika dílů; takto vzniklé pravidelné a oblé záhyby daly vyniknout velkým vzorům sametů a damašků (např. Boucher 1997, 191–219; Kybalová 1996, 26–33; 2001, 206–220; Winter 1893, 134–172).

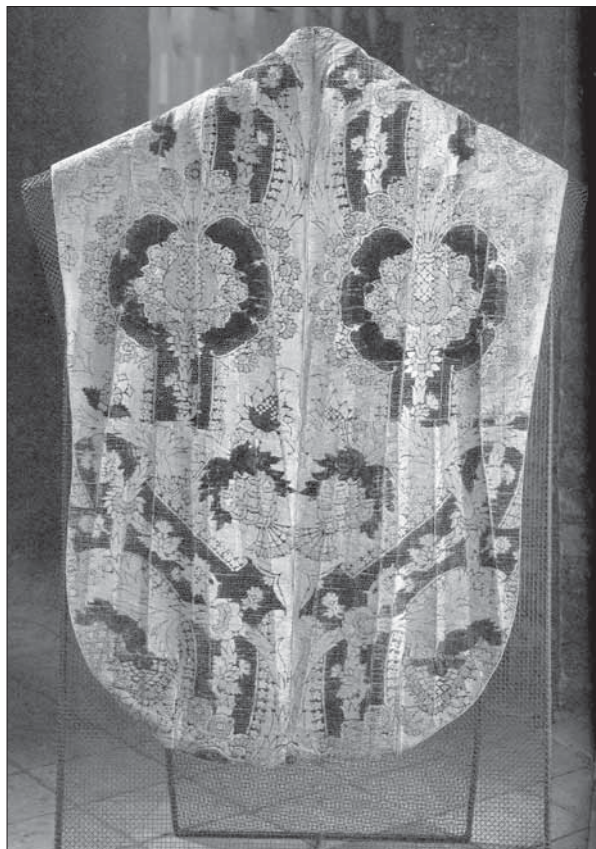


Obr. 9. Boty Ladislava Pohrobka. Foto J. Gloc.

Abb. 9. Die Schuhe von Ladislaus Posthumus. Foto J. Gloc.

Jedním z oděvů, ze kterého mohla být posléze přešita Ladislavova dalmatika, byl šat dlouhý zhruba do půli stehen, směrem dolů rozšířený, možná po stranách nesešitý a bez rukávů, avšak s hlubokými průramky (pozn. 11, obr. 12). Tedy tzv. tappert, případně giornea (pokud zde byly jakési nefunkční rukávy, pozn. 12) či kabátec módy burgundského dvora. Byl zhotoven ze sametu typu B. Lemy druhého (?) šatu dnes nezjistitelného střihu byly zakončeny drobnými prostřihávanými oblouky (obr. 13). Nevíme, jestli se tento detail, objevující se jako módní prvek již na konci 14. století, vyskytoval na rukávech, límci či kolem dolního obvodu oděvu (obr. 14). Fragments sametu s oblouky, které jsou též zhotoveny ze sametu typu B, ale s trochu jiným vzorem, než je na zbytcích prvního světského oděvu, se nepodařilo do střihu dalmatiky nikam zařadit. Možná se však původně jednalo pouze o jeden oděv s lemy s prostřihávanými oblouky, který byl zhotoven ze sametu typu B, avšak se dvěma podobnými vzory. Teoreticky by bylo možno sem zařadit i fragment A1, který mohl tvořit část rukávu, znamenalo by to však, že původní světský oděv byl ušit z více druhů sametů.

V zahraniční literatuře byla na základě knížky J. Gollerové-Plaché uvedena krátká zmínka o tom, že oděv (není specifikováno jaký) vyjmutý z rakve Ladislava Pohrobka mohl být původně šatem, ve kterém byl mladý král korunován či zasnouben. Text však vznikl ještě před tím, než došlo k současnému podrobnému průzkumu všech fragmentů (Liturgische Gewänder 2005, 316, popiska CH. M. Jeitner). Korunovační plášť jako materiál pro ušití Ladislavovy pohřební dalmatiky sloužit nemohl, protože v inventáři svatovítského chrámu z roku 1476



Obr. 10. Kasule C 11 z dómu v Brandenburgu, analogie ke vzoru Ladislavových sametů. Převzato z *Liturgische Gewänder* 2005, 314.

Abb. 10. Kassel C 11 aus dem Dom von Brandenburg, Analogie zum Muster der Samtstoffe von Ladislaus. Übernommen aus *Liturgische Gewänder* 2005, 314.

asi z dívčích šatů, kasule C 11 ze ženské róby s plisovanými faldy (*Liturgische Gewänder* 2005, 307–317, popisky od CH. M. Jeitner a E. Wetter). Obrácený postup přešití parament do světského oděvu dokládá sametový pláštík s motivem granátového jablka, který zřejmě pochází z církevního pluviálu (Bern, Historické muzeum, viz Flury-Lemberg 1988, 442–445, 462). Za druhotným využitím drahých látek byla zřejmě snaha ušetřit vzácný materiál.

Snad je jenom trochu nepochopitelné, proč byla dalmatika v krátkém mezidobí mezi Ladislavovou smrtí a jeho pohřbem tak pracně zhotovena z malých fragmentů a poté ještě vypořádávána. Zvyk dávat podšívku pohřebním oděvům není obvyklý, například v souboru textilních nálezů z královské hrobky se podšívka nacházela jenom u dalmatiky Karla IV. (Bravermanová a kol. 2005, 481–482, 489). Pohřeb Karla IV. však byl organizačně detailně propracovaný, jednalo se o jednu z největších ceremonií tehdejší Evropy, naproti tomu doba mezi úmrtím Ladislava Pohrobka a uložením jeho ostatků do krypty byla vzhledem k obavám, že panovník umřel na mor, velmi zkrácena.

Ze sametu byly zhotoveny i Ladislavovy boty sahající ke kotníkům. Látkové střevíce ušité pro příležitost pohřbu byly například v roce 1329 dány do hrobu i veronskému condotiérovi Cangrande dela Scala (Cangrande della Scala 2004, 102, 290–291). Na Pražském hradě zbytky střevíce pocházejí možná z rakve výbavy Jan Zhořeleckého, údaje o tomto nálezu jsou však nejasné. Odění nohou bylo také součástí pohřebních výbav všech Habsburků pohřbených v katedrále sv. Víta (Bravermanová–Lutovský 2007, 168–177).

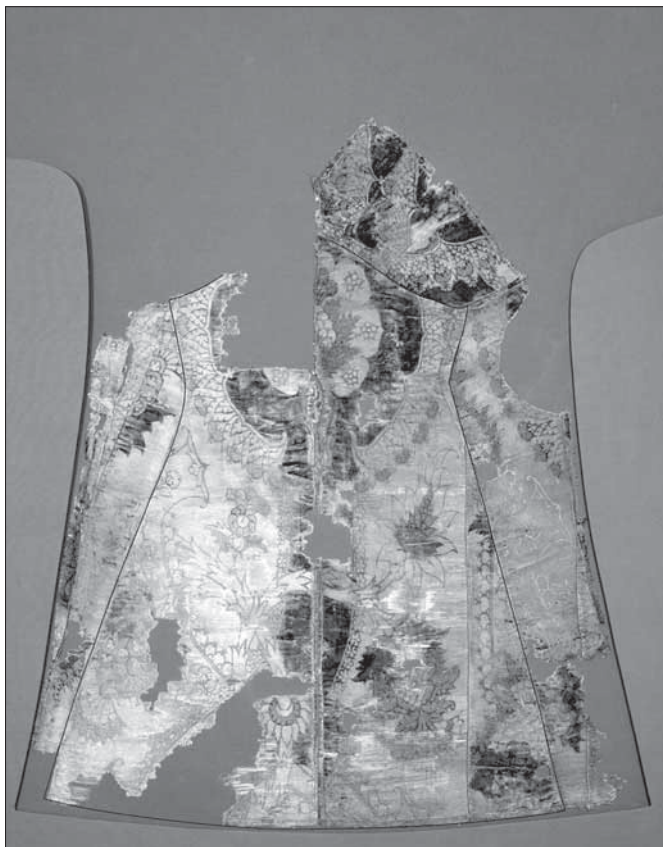
je uvedeno, že mladý král dal po své korunovaci roucho i s drahocennou perlovou výzdobou Metropolitní kapitule a ta z něj nechala zhotovit pluviál (Podlaha–Šittler 1903, XVII, zápis č. 1). Korunovační šat byl také jednobarevný, a to purpurový (k tomu více Bažantová–Bravermanová–Samohýlová 1994, 288–307).

Skutečnost, že dalmatika Ladislava Pohrobka byla přešita z jiného (jiných?) oděvu a přitom sešita z malých kousků, je doložitelná. Například z mnoha fragmentů obdobného sametu, jaký se nachází na Pohrobkově oděvu, byla zhotovena tzv. Burgundská kasule (Einsiedeln, klášter, viz Flury-Lemberg 1988, 446–447, 475). V katedrále v Lundu se dnes nachází sametový církevní pluviál, který byl přešit ze světského pláště (pozn. 13), v kostele sv. Petra v Malmö je zase oltářní příkrývka pořízená ze sametového pláště se vzorem granátového jablka (Nockert 1988, 111). I obě výše zmíněné kasule z dómu v Brandenburgu byly zřejmě přešity ze světských oděvů – kasule C 13



Obr. 11. Polštářek Jiřího z Poděbrad. Foto J. Gloc.

Abb. 11. Das Kissen von Georg von Poděbrad. Foto J. Gloc.



Obr. 12. Pohled na rekonstruovaný tvar dalmatiky s vyznačením tvaru prvního světského oděvu, ze kterého mohla Ladislavova dalmatika být ušita. Foto J. Gloc.

Abb. 12. Ansicht der rekonstruierten Form der Dalmatika mit eingezeichneter Form des ersten weltlichen Gewandes, aus welchem Ladislaus' Dalmatika möglicherweise genäht wurde. Foto J. Gloc.



Obr. 13. Pohled na fragmenty sametů, které se nepodařilo do tvaru dalmatiky nikam umístit s vyznačením lemu s prostřihávanými oblouky. Foto J. Gloc.

Abb. 13. Ansicht der Samtfragmente, die nicht in der Form der Dalmatika untergebracht werden konnten mit eingezeichnetem Saum mit durchschnittenen Bögen. Foto J. Gloc.

V rakvi Ladislava Pohrobka se našel i sametový polštářek. Jedná se o běžnou hrobovou výbavu, podobný, též zhotovený ze sametu s granátovým jablkem, se našel i v rakvi Jiřího z Poděbrad (Vrabcová 2003, pozn. 14, Bravermanová–Lutovský 2007, 165–167). Můžeme též připustit, že oba vzhledově velmi podobné polštářky původně patřily vždy tomu druhému panovníkovi, kterému jsme je nyní připsali; o mnoha záměnách týkajících se textilií z královské hrobky bylo informováno v úvodní části tohoto článku. Polštářky pod hlavu byly součástí mnoha panovnických hrobů nacházejících se na Pražském hradě (Bravermanová–Lutovský 2007, 147–152, 168–177).

Vzhledem k nálezům několika zcela malých fragmentů lněné tkaniny ve švech sametů je možné se domnívat, že vedle rozpoznávaných oděvních součástí byl král oblečen i do lněného prádla, například spodní košile. Len se v hrobovém prostředí téměř nedochovává.

Je zajímavé srovnat nález pohřební dalmatiky, zhotovené z nejméně jednoho světského oděvu, s portréty Ladislava Pohrobka. Mladý král byl několikrát dobově zachycen (s jinými než soudobými zobrazeními nemá smysl srovnání provádět, protože malíři se inspirovali módou, která se nosila v jejich době). Především je to na několika portrétech v Modlitební knížce patřící tomuto panovníkovi (Teplá, Klášter premonstrátů; k tomu Studničková 2003, 81–94). Ladislava zde vidíme oděného do černého pláště ke kolenům u zpovědi (fol. 50v), dále jak oblečen do kabátce zhotoveného ze sametu s velkým vzorem v modrozlaté kombinaci adoruje Pannu Marii (fol. 6v), především však klečícího na modlitbách v iniciále V (fol. 93v, obr. 15). V posledním případě je podoba mladého krále zachycena zřejmě přesně. Pro nás je velmi důležité, že Ladislav byl oděn do kabátce či giornei zhotovené ze sametu zdobené pravděpodobně motivem granátového jablka ve stejné barevné kombinaci, jaká se dochovala na sametu pohřební dalmatiky. Na iluminaci je znázorněn oděv po stranách nesešitý a se směrem dolů rozšířenými rukávy. Téměř to vypadá, jako kdyby malíř krále zobrazil v rouchu skutečně se v Ladislavově šatníku nacházejícím. Tento oděv pak mohl být přešit v pohřební dalmatiku.



Obr. 15. Francouzská škola, Lov na sokoly na dvoře Filipa Dobrého, okolo 1442, museum Versailles. Oděvy jsou zdobeny lemy s prostřihávanými oblouky. Převzato z Kybalová 2001, 207.

Abb. 15. Französische Schule, Falkenjagd am Hof Philipps des Guten, um 1442, Museum Versailles. Die Gewänder sind mit Säumen verziert, die durchschnittene Bögen aufweisen.. Übernommen aus Kybalová 2001, 207.



Obr. 16. Ladislav Pohrobek na modlitbách v iniciále V, Oracionale Ladislai regis, fol. 93r, Klášter premonstrátů v Teplé. Foto J. Mikulec.

Abb. 16. Ladislaus Posthumus auf einem Gebetbuch in der Initiale V, Oracionale Ladislai regis, fol. 93r, Prämonstratenserklöster in Tepl. Foto J. Mikulec.

Iluminátor, tzv. Mistr Šelemberské bible, který vyzdobil Modlitební knížku Ladislava Pohrobka, krále také namaloval i na dalším portrétu v Latinsko-německo-českém slovníku (fol. 3v, Řím, Biblioteca Apostolica Vaticana). Panovník je v majestátu, tedy s korunovačnými klenoty a v pluviiálu. Těž s korunovačnými klenoty, avšak v krátkém kabátci zelené barvy s hluboce vystřiženými průramky a dlouhými rukávy – stříhově zde tedy opět vidíme jakousi obdobu světského roucha, ze kterého byla přešita králova pohřební dalmatika – je Ladislav zachycen na miniatuře v *Chronica Hungarorum* (A Magyarok krónikája) Jánose Thuróczyho (fol. 111v, Martin, Slovenská národní knihovna).

Na dvou nejznámějších Ladislavových portrétech od Neznámých rakouských malířů – na druhém je mladý král zobrazen i se snoubenkou Magdalenou Francouzskou – je panovníkovo poprsí oblečeno do sametového pláště (kabátce?) s dlouhými rukávy a kožešinovým límcem. Oděv je zhotoven z obdobného sametu s granátovým jablkem, jaký se našel v Ladislavově rakvi (Vídeň, Kunsthistorisches Museum; k tomu např. Heinz-Schütz 1982, 47–48, kat. č. 4–5). Na dalších dvou obrazech, kde je postava mladého panovníka součástí scén s biblickými náměty – Klanění na Svatojacobském oltáři a Ukřižování na Rajhradském oltáři (Praha, Národní galerie; k tomu např. Kořán 1960, 177–194; Hlobil 2000, 326), je Ladislav Pohrobek v dlouhém, knoflíky sepnutém plášti tmavé barvy s kožešinovým límcem, tedy v oděvu, který ani stříhem ani materiálem, z něhož byl zhotoven, není pro pohřební oděv analogii.

Přestože o stříhu Ladislavova světského kabátce, ze kterého byla potom sešita jeho pohřební dalmatika, víme málo, zdá se, že jeho určitou obdobu přece jenom můžeme nalézt v obrazových pramenech tohoto panovníka zachycujících. Totéž platí i o zlatopurpurovém sametu se vzorem granátového jablka.

I když se z pohřebního šatů Ladislava Pohrobka zachovalo poměrně málo, opět se setkáváme se zvykem pochovat korunovaného krále do rakve v ceremoniálním oděvu, a to i za okolností, kdy rouchou muselo být narychlo a poměrně pracně přešito z nejméně jednoho světského oděvu. V každém případě je to jedna z mála osobních památek na „hezkého a kudrnatého“ mládence, jak Pohrobka u příležitosti jeho korunovace českých králem v roce 1453 charakterizovaly Staré letopisy české.

K tisku doporučil prof. PhDr. Petr Sommer, CSc.

Poznámky

- 1 Rozsáhlou literaturu o příčinách rychlé smrti mladého krále shrnul antropolog prof. E. Vlček. Bezprostředně po skonu převažoval názor, že smrtelnou chorobou byl mor, zřejmě proto také došlo k brzkému uložení Ladislavových ostatků do rakve. Tělo tehdy nebylo ani balzamováno, neboť bradýři odmítli se trupu dotknout. Dalším názorem bylo podezření ze záměrné otravy jedem, jedním z nejvíce obviňovaných byl tehdejší zemský správce a budoucí český král Jiří z Poděbrad. Správnou diagnózu Pohrobkovi smrti určil až po detailním antropologickém průzkumu v roce 1984–1988 E. Vlček. Prokázal, že mladý panovník zemřel na leukémii (Vlček 2000, 11–40).
- 2 ...Zemřel (Ladislav Pohrobek, pozn. autor článku), když Čechům svitla nejlepší naděje na rozkvet země, a po jeho smrti přišly na zemi pohromy. Nazítří, ve čtvrtek, ležel král celý den na márách ve svém domě a lidé se s pláčem chodili na něj dívat; byl jich veliký dav. V pátek na sv. Kateřinu hned po kázání vyšel smuteční průvod. První šli řemeslníci se svícemi, za nimi žáci a mniši, pak rektor univerzity s mistry a studenty. Pak vedli štolbové deset koní pokrytých černou látkou a jezdci, za nimi šli pražští kněží v komžích a po nich mistr Jan Rokycana, volený arcibiskup pražský, v černém ornátu. Potom šli všichni královi rytíři v černím rouchu jako mniši a každý z nich nesl v ruce černou svíci. Staroměstští konšelé nesli krále Ladislava na márách a kolem šli čeští a rakouští páni. Král ležel na márách, přikrytý ke krku zlatohlavem, takže hlava byla nezakrytá a každý mohl vidět jeho tvář. Potom šel nesčíslný zástup prostého lidu. Mezi lidmi se rozléhal takový nářek a pláč, jako kdysi zemřel starý císař Karel. A jak k nim jednou král přijel, vítán s radostí a s náramnými poctami, s trubači a hudebníky, tak ho zase druhou branou vyprovázeli s velikým pláčem a žalem. Staroměstští provázeli krále až na Malou Stranu, Malostranští pak až na Hradčany, kde ho převzala pražská kapitula se svými žáky; sletěli se k mrtvému tělu jako černí havrani. Když ho přinesli do chrámu, kanovníci přikázali, aby přivedli do kostela i ty koně přikryté černou látkou. Páni to nechtěli dovolit, že se taková věc nesluší a že je neslýchané, aby žáci vešli do kostela s koňmi před drahou svátostí Ježíše Krista, ale kanovníci ve své lačnosti po slávě dali přes odpor panů přivést koně ke hrobu do kostela. Byl pochován v hrobu svého děda, císaře Karla, v chrámu sv. Víta, a dodnes visí nad jeho hrobem korouhve všech jeho zemí. Všichni čeští páni, od malých po ty nejvyšší, byli velmi smutní, a zvlášť pan správce království. Každému, kdo chtěl jít k ofěře, dávali peníze, ale mnozí chudí lidé si od Němců peníze vzali a nechali si je. Po mši rozlomili královu pečeť a odznaky jeho královské moci; meč, který nesli před tělem královým skloněný ostrým koncem k zemi, nemohli dlouho zlomit; zlomili také jablko a žezlo a dokonce všechny tyto věci zničili. Pan správce pak vzal paporce/korouhve s českým erbem, třikrát s nimi obešel hrob a hodil je na zem a roztrhal a také roztrhal a pošlapal korouhve cizích zemí s jejich erby. Přítomní Němci, kteří se na to všechno dívali, se dali do velikého pláče, protože jim bylo líto toho, co se stalo s jejich korouhvemi. Při pohřbu měl kázání nad královým tělem mistr Rokycana a kázal na Hradě z knih Bonaventura, přestože se to kanovníkům nelíbilo; jeden z nich, doktor Václav, řekl: „Mistře, přestaň, už je toho kázání dost.“ Potom správce pan Jiří a čeští páni vsedli na koně a jeli do svých domů na oběd, bylo to ve čtvrtek na tři. A ten pohřeb se konal v zimě na sv. Kateřinu (Ze Starých letopisů českých 1980, 181–182).
- 3 Textilně technologický průzkum

Samet typu A

(Tkanina je popisována při stejné orientaci všech fragmentů – rozříznuté smyčky vlasové osnovy směřují dolů.)

Technická definice vazby: vzorovaný samet – základ odvozené plátno

(velours façonné ciselé, relevé, broché par la trame et alluciolato, à fond d'or)

Osnova: (tři systémy osnov v poměru tři nitě hlavní osnovy ku jedné niti vazné osnovy ku jedné niti vlasové osnovy)

Materiál: Hlavní osnova – hedvábí, zákrut S, dnes žlutohnědé; vazná osnova – hedvábí, zákrut S, dnes žlutohnědé; vlasová osnova – hedvábí, bez viditelného zákrutu, dnes tmavě červená

Découpure osnovy: Jedna nit vlasové osnovy

Hustota osnovních nití na 1 cm: 15 nití vlasové osnovy, 45 nití hlavní osnovy, 15 vlasové osnovy

Útek (pořadí útků v jednom passée – 3 základní útky, struna (skupina strun), 1 základní útek, 10 útků broché I, 10 útků broché II)

Materiál: základní útek – hedvábí, bez viditelného zákrutu, dnes žlutohnědé; broché útek I – proužek pozlaceného kovu obtočený kolem hedvábné duše (zákrut S, dnes žlutohnědé barvy), montáž S, couvert; broché útek II – proužek pozlaceného kovu obtočený kolem hedvábné duše (zákrut S, dnes žlutohnědé barvy), montáž S, couvert

Découpure útku: 1 passée

Hustota útkových nití: 11–15 passées, většinou 14 passées na 1 cm

Pevný kraj tkaniny

V plné šíři se zachoval pouze na pravé straně fragmentu A1, zbytky pevného kraje jsou také na pravé straně fragmentu A2 a A6.

Šíře pravého pevného kraje: 1,75 cm

Od středu tkaniny – materiál: 31× hedvábí, bez viditelného zákrutu, dnes zelené; 16× hedvábí, bez viditelného zákrutu, dnes světle žluté; 32× hedvábí, bez viditelného zákrutu, dnes zelené; 2× hedvábí, zákrut S, dnes hnědé.

Pravý pevný kraj celkem osnovních nití: 81

Vazba pevného kraje: gros de Tours (odvozené plátno) z osnovních nití a základních útků

Celková šíře tkaniny se nezachovala.

Velikost raportu

Šíře raportu: nedá se určit

Výška raportu: nedá se určit

Popis tkaniny

Z technického hlediska je základem tkaniny odvozené plátno ze základních útků a hlavních osnov.

Vzorování

I. V základu je na líci broché útek I, který je vázán vaznou osnovou keprem S. Všechny nitě vazné osnovy váží mimo vazné body kepru stejně – procházejí vždy pod základním útkem č. 1 a nad základními útky č. 2, 3 a 4.

Pod broché útkem I je odvozené plátno ze základních útků a hlavních osnov. Vlasová osnova v základu probíhá vždy přes základní útek č. 2 a pod základními útky č. 1, 3 a 4.

II. Vzor je tvořen:

a) dvěma efekty broché útku I

a1) Broché útek I je, stejně jako v základu, vázán v kepru S, ale je (pravděpodobně ručně) vytažen do smyček – bouclé. Smyčky jsou vytvářeny na každém druhém prohození broché útku I.

a2) Broché útek I (na fragmentu označeném A1) prochází efektem vlasové osnovy na líci (viz b) a po 1 až 7, nejčastěji po 5 passées je vytažen do smyček (alluciolato).

b) Efekt vlasové osnovy – smyčky rozříznuté a nerozříznuté

Smyčky vlasové osnovy vznikly zatkáním strun, které probíhaly v místě tohoto efektu nad všemi osnovami, kromě osnovy vlasové. Některé smyčky jsou nerozříznuté (nejnižší), některé rozříznuté (2 výšky – relevée). Před většími plochami efektu vlasové osnovy se broché útek I otáčí (na levé straně na rubu, na pravé straně na líci), vazná osnova váže pouze přes základní útek č. 2, 3 a 4. V místech, kde efekt vlasové osnovy vytváří jen malé plochy vzoru, se broché útek I neotáčí, ale probíhá těmito plochami. V těchto místech váže vlasová osnova nejen přes základní útek 2 a strunu, ale i přes obě prohození broché útku I.

c) V jednom místě základu (na fragmentu označeném A1) je efekt broché útku II broché útek II přidán k broché útku I. Jsou tedy vázány vaznou osnovou v kepru S dohromady – vždy jeden broché útek I s jedním broché útkem II. V místech kde efekt broché útku II protíná zároveň efekt vlasové osnovy, jde vlasová osnova také kromě základního útku č. 2 a struny také přes oba typy broché útků. Broché útek II se na levé straně plochy efektu otáčí na rubu, na pravé straně efektu se otáčí na líci.

Samet typu B

(Tkanina je popisována při stejné orientaci všech fragmentů – rozříznuté smyčky vlasové osnovy směřují dolů.)

Technická definice vazby: vzorovaný samet – základ odvozené plátno

(velours faonné ciselé, relevé, broché, bouclé par la trame, à fond d'or)

Osnova (tři systémy osnov v poměru tři nitě hlavní osnovy ku jedné niti vazné osnovy ku jedné niti vlasové osnovy)

Materiál: hlavní osnova – hedvábí, zákrut S, dnes žlutohnědé; vazná osnova – hedvábí, zákrut S, dnes žlutohnědé; vlasová osnova – hedvábí, zákrut S, dnes tmavě červené

Découpure osnovy: 1 nit vlasové osnovy

Hustota osnovních nití na 1 cm: 45 hlavních, 15 vazných, 15 vlasových osnovních nití

Útek (pořadí útků v jednom passée – 3 základní útky, 1 struna (skupina strun), 1 základní útek, 10 broché útků)

Materiál: Základní útek – hedvábí, z několika pramenů bez viditelného zákrutu, dnes žlutohnědé barvy; broché útek – proužek pozlaceného kovu obtočený kolem hedvábné duše (zákrut S, dnes žlutohnědé barvy), montáž S, couvert

Découpure útku: 1 passée

Hustota útkových nití: 11 passées na 1 cm

Pevný kraj

Zachoval se v plně šíři po obou stranách fragmentu B19 a na pravé straně fragmentu B21, částečně vlevo na fragmentech B8, B24 a částečně vpravo u fragmentů B1, B6, B25.

Fragment B19

Levý pevný kraj – od středu tkaniny: 29× hedvábí, dnes zelené; 1× hedvábí, dnes světle žluté bez viditelného zákrutu; 1× hedvábí, dnes zelené jednoduché až ztrojené; 19× hedvábí, dnes světle žluté; 28× hedvábí, dnes zelené; 2× hedvábí, dnes hnědé, zákrut Z.

Levý pevný kraj celkem osnovních nití: 80

Pravý pevný kraj – od středu tkaniny: 29× hedvábí, dnes zelené; 1× hedvábí, dnes světle žluté; 1× hedvábí, dnes zelené bez viditelného zákrutu; 19× hedvábí, dnes světle žluté, jednoduché až ztrojené; 26× hedvábí, dnes zelené; 1× hedvábí, dnes hnědé, zákrut S; 1× hedvábí, dnes hnědé, zákrut Z.

Pravý pevný kraj celkem osnovních nití: 78

Šíře levého pevného kraje: 1,8 cm

Šíře pravého pevného kraje: 1,9 cm

Úplná šíře tkaniny: 3,7 + 60,3 = 64 cm

Fragment B21

Pravý pevný kraj – od středu tkaniny: 29× hedvábí, dnes zelené; 1× hedvábí, dnes světle žluté; 1× hedvábí, dnes zelené; 16× hedvábí, dnes světle žluté, bez viditelného zákrutu; 1× hedvábí, dnes zelené, jednoduché až ztrojené; 1× hedvábí, dnes světle žluté; 24× hedvábí, dnes zelené; 2× hedvábí, dnes hnědé, zákrut Z.

Fragment B18

Levý pevný kraj – od středu tkaniny: 27× hedvábí, dnes zelené; 1× hedvábí, dnes světle žluté; 1× hedvábí, dnes zelené, bez viditelného zákrutu; 1× hedvábí, dnes světle žluté, jednoduché až ztrojené; 1× hedvábí, dnes zelené; 2× hedvábí, dnes světle žluté; zbytek chybí.

Fragment B24

Levý pevný kraj – od středu tkaniny: 20× hedvábí, dnes zelené; 1× hedvábí, dnes světle žluté, bez viditelného zákrutu; 1× hedvábí, dnes zelené, jednoduché až ztrojené; 10× hedvábí, dnes světle žluté; zbytek chybí.

Fragment B1

Pravý pevný kraj – od středu tkaniny: 27× hedvábí, dnes zelené; 1× hedvábí, dnes světle žluté, zákrut Z; 1× hedvábí, dnes zelené, jednoduché až ztrojené; zbytek chybí.

Fragment B6

Pravý pevný kraj – od středu tkaniny: 18× hedvábí, dnes zelené, bez viditelného zákrutu, až ztrojené; zbytek chybí.

Fragment B25

Pravý pevný kraj – od středu tkaniny: 28× hedvábí, dnes zelené; 1× hedvábí, dnes světle žluté, bez viditelného zákrutu; 1× hedvábí, dnes zelené až ztrojené; 3× hedvábí, dnes světle žluté; zbytek chybí.

Velikost raportu

Šíře raportu: šíře tkaniny bez pevných krajů, tzn. cca 60 cm

Výška raportu: nedá se určit

Popis tkaniny

Z technického hlediska je základem tkaniny odvozené plátno z hlavní osnovy a základních útků.

Vzorování

I. V základu je na líci broché útek, který je vázán vaznou osnovou v kepru Z. Všechny vazné osnovy váží jinak stejně – procházejí pod jedním a nad třemi následujícími základními útky. Pod broché útkem je odvozené plátno z hlavní osnovy a základních útků. Vlasová osnova probíhá vždy nad druhým základním útkem a pod základními útky č. 1, 3 a 4.

II. Vzor je tvořen:

a) efektem broché útku, který je stále vázán vaznou osnovou v kepru Z, ale v každém druhém prohození je broché útek (pravděpodobně ručně) vytažen do smyček.

b) efektem vlasové osnovy – smyčky rozříznuté a nerozříznuté

Smyčky vlasové osnovy vznikly zatknutím strun, které probíhaly v místě tohoto efektu nad všemi osnovami, kromě osnovy vlasové. Některé smyčky jsou nerozříznuté (nejnižší), některé rozříznuté (2 výšky – relevée). Před většími plochami efektu vlasové osnovy se broché útek otáčí (na levé straně na rubu, na pravé straně na líci) vazná osnova váže pouze přes základní útek č. 2, 3 a 4.

V místech, kde efekt vlasové osnovy vytváří jen malé plochy vzoru, se útek broché neotáčí, ale probíhá těmito plochami. V těchto místech váže vlasová osnova nejen přes základní útek 2 a strunu, ale i přes obě prohození broché útku.

4 Malý fragment (výška 3,5 cm a šířka 6 cm) trojúhelníkového tvaru se záložkami, avšak bez původních sešivacích nití, nachází i v Národním muzeu (inv. č. H2-187-789). Podle dokumentace byla textilie z královské hrobky vyzvednuta v letech 1930–1932 kameníkem Urbanem, od něhož ji získal O. Pecha. Národní muzeum látku obdrželo z pozůstalosti v roce 1989. Za zprostředkování informací děkuji D. Stehlíkové.

5 Díl B1 – pravá strana (zadní) části oděvu je sešita z jedenácti fragmentů: B1, B2, B3, B4, B5, B6, B7, B8,

- B9, B10, B37 a B38. Celková výška je 109 cm, šířka 48 cm. Díl BII – levá strana (zadní) části oděvu je sešita z devíti fragmentů: B10, B11, B12, B13, B14, B15, B16, B17, B35 a B36. Celková výška je 85 cm, šířka 43 cm. Fragment B18 byl podle návaznosti tvaru a vzoru původně součástí dílu BII. Fragmenty jsou k sobě sešity hedvábnou nití žlutohnědé barvy ze dvou pramenů bez zákrutu, montáž S.
- 6 Vazebně shodný samet typu A byl podle vzoru rozdělen do skupiny IA, kam patří fragmenty č. A1, A8, A9 a A10 a do skupiny IIA, kam patří fragmenty č. A2, A3, A4, A5, A6 a A7. Vazebně shodný samet typu B byl podle vzoru rozdělen do skupiny IB, kam patří fragmenty č. B1, B2, B3, B4, B5, B6, B7, B8, B9, B10, B37 a B38, a do skupiny IIB, kam patří fragmenty č. B10, B11, B12, B13, B14, B15, B16, B17, B35 a B36.
- 7 Textilně technologický průzkum
Technická definice vazby – plátno
Osnova
Materiál: hedvábí, bez viditelného zákrutu, dnes žlutohnědé barvy
Hustota osnovy: 33–37 nití na 1 cm
Útek
Materiál: hedvábí, bez viditelného zákrutu, dnes žlutozlaté barvy
Hustota útku: 25–38, nejčastěji 35 nití na 1 cm
Pevný kraj
Zachoval se na obou krajích. V pevném kraji nejsou přidány žádné osnovy, vazba pokračuje až do kraje plátnem jako v ostatní ploše.
Jeden centimetr od kraje tkaniny jsou osnovy hustější než v ostatní ploše: 42–45 nití na 1 cm
Úplná šíře tkaniny: cca 40 cm
Šicí nit
Materiál: hedvábí
Ze dvou pramenů bez zákrutu, montáž S
Pruhy podšívky jsou k sobě sešity hedvábnou nití okrové barvy, předním, místy zadním stehem. Nit je hedvábná, ze dvou pramenů, bez zákrutu, montáž S.
- 8 Jsou sešity z fragmentů A2, A3, A4, A5, A6, A7.
- 9 Jedná se o fragmenty A1, AB, A9, A10, B19, B20, B21, B22, B23, B24, B25, B26, B27, B28, B29, B30, B31, B32, B33, B34.
- 10 Jedná se o fragmenty B26, B28, B29 a B34.
- 11 Minimálně z fragmentů B1, B5, B6, B8, B16, B18.
- 12 Mohly být v horní části uspořádané do prostřihávaných balónků z fragmentů B2, B3, B4.
- 13 Za upozornění na přešitý oděv z Lundu děkuji Katrin Kanie.
- 14 Textilně technologický průzkum
Technická definice vazby: vzorovaný samet – základ odvozené plátno (velours faconné ciselé, relevé, broché, bouclé par la trame et alluciolato, à fond d'or)
Osnova (tři systémy osnov v poměru tři nitě hlavní osnovy ku jedné nitě vlasové osnovy)
Materiál: hlavní osnova – hedvábí, slabý zákrut S, dnes žlutohnědé; vazná osnova – hedvábí, zákrut S, dnes žlutohnědé; vlasová osnova – hedvábí, slabý zákrut S, dnes červenohnědé.
Découpure osnovy: 1 nit vlasové osnovy
Hustota osnovních nití na 1 cm: 15 nití vlasové osnovy, 45 nití hlavní osnovy, 15 nití vlasové osnovy
Útek (pořadí útků v jednom passée – 4 základní útky, struna (skupina strun), 10 broché útků I, 10 broché útků II)
Materiál: základní útek – hedvábí, bez viditelného zákrutu, dnes žlutohnědé; broché útek I – proužek pozlaceného kovu obtočený kolem hedvábné duše (zákrut S, dnes žlutohnědé barvy), montáž S, couvert; broché útek II – proužek pozlaceného kovu obtočený kolem hedvábné duše (zákrut S, dnes žlutohnědé barvy), montáž S, couvert.
Découpure útku: 1 struna
Hustota útkových nití: 12–13 passée na 1 cm
Pevný kraj tkaniny
Na fragmentu č. 1 se dochoval pevný okraj na levé straně, na fragmentu č. 2 se dochoval pevný okraj vpravo. U fragmentu č. 1 chybí jen pevný kraj (patrné otáčení broché útku I na kraji před pevným okrajem), dá se tedy říci, jaká byla šíře tkaniny.
Šíře pevného kraje: 1,9 cm
Úplná šíře tkaniny: 2×2 cm + 61 cm = 65 cm
Levý pevný kraj – materiál: 32× hedvábí, slabý zákrut S, dnes zelené, zdvojené; 16× hedvábí, slabý zákrut S, dnes světle žluté, zdvojené; 32× hedvábí, slabý zákrut S, dnes zelené, zdvojené; 2× hedvábí, zákrut Z, dnes světle žluté.
Levý pevný kraj celkem osnovních nití: 82
Pravý pevný kraj – materiál: 33× hedvábí, zákrut S, dnes zelené, zdvojené; 16× hedvábí, slabý zákrut S, dnes světle žluté, zdvojené; 31× hedvábí, zákrut S, dnes zelené, zdvojené; 2× hedvábí, zákrut Z, dnes světle žluté.

Pravý pevný kraj celkem osnovních nití: 82

Vazba pevného kraje: natté (odvozené plátno – zdvojená osnova a útek)

Popis tkaniny

Z technického hlediska je základem tkaniny odvozené plátno ze základních útků a hlavních osnov.

I. V základu je na líci broché útek I, který je vázán vaznou osnovou keprem 1/2 S. Všechny nitě vazné osnovy váží jinak stejně – procházejí vždy pod jedním a nad třemi následujícími základními útky, opakováno beze změn).

Pod broché útkem I je odvozené plátno ze základních útků a hlavních osnov. Vlasová osnova v základu probíhá vždy přes základní útek č. 2 a pod základními útky č. 1, 3, a 4.

II.) Vzor je tvořen:

- a) efektem broché útku I, který je vázán stejně jako v základu (kepr 1/2 S), ale je (pravděpodobně ručně) vytažen do smyček. Smyčky jsou vytvářeny jen na každém třetím broché útku I. Ostatní jsou vázány stejně jako v základu (kepr 1/2 S).
- b) efektem vlasové osnovy – smyčky rozříznuté a nerozříznuté
Smyčky vznikly zatkním strun, které probíhaly v místě tohoto efektu nad všemi osnovami, kromě osnovy vlasové. Ostatní osnovy i útky pracují stejně jako v základu vzoru (broché útek I tu neprobíhá, pouze krátce zabíhá do okraje plochy s efektem vlasové osnovy a otáčí se – strádavě na rubu a na líci tkaniny zpět). Některé smyčky jsou nerozříznuté (nejnižší), některé rozříznuté (2 výšky – relevée).
- c) V části plochy je efekt broché útku II., který probíhá na rubu pod nitěmi hlavní a vazné osnovy a pod nitěmi vazné osnovy. Po 9–17, nejčastěji po 12–14 vlasových osnovách je vytažen (pravděpodobně ručně) na líc, kde vytváří smyčky obklopené oříznutými smyčkami vlasové osnovy (alluciolato). Broché útek II je zatknán řídce – pouze 5–9 (většinou po 7 a 8) passéé. Otáčí se vždy na rubu tkaniny.

K tisku doporučil prof. PhDr. Petr Sommer, CSc.

Prameny

EMLER, J., 1878: Řád korunování krále českého a královny. Spisové císaře Karla IV. Památky staré literatury české. Praha.

JENÍK Z BRATŘIC, J.: Bohemika. Sv. I, 3. Verze Českého. Rukopis. Uloženo v Knihovně Národního muzea v Praze pod sign. IV. G 13.

KROLMUS, V.: Sběrka rozličných zákonů církevních a světských i pověstí národních. Rukopis. Uloženo v Knihovně Národního muzea v Praze pod sign. IV. A 18.

PESSINA A CZECHOROD, T., 1677: Mars Moravicus. Pars I. Pragae.

PETRA ŽITAVSKÉHO KRONIKA ZBRASLAVSKÁ, FRB IV, ed. J. Emler, 1–337. Praha 1884.

PONTANUS A BRAITENBERG, G., B., 1608: Bohemia pia. Francophurti. Lib. 2, pag. 26.

Staré letopisy české z Vratislavského rukopisu, F. Šimek (edd.). Praha 1937.

ZE STARÝCH LETOPISŮ ČESKÝCH, převaldi J. Porák aj. Kašpar. Praha 1980.

TAPHOGRAPHIA PRINCIPUM AUSTRIAE, 1770: Taphographia Principum Austriae seu Monumentorum Aug. Domus Austriae Tom. IV. et ultimus, post mortem Marquardi Hergott et Rusteni Heer edidit Martinus Gerbertus typis San – Blasianis MDCCLXX. Pars I, Lib. VI., cap. II. Mausoleum cum crypta Praegae in Bohemia ad divi Viti Martyris.

Literatura

BAŽANTOVÁ, N.–BRAVERMANOVÁ, M.–SAMOHÝLOVÁ, A., 1994: Korunovační roucha českých panovníků, Umění XLII, 288–307.

BOUCHER, F., 1997: A history of Costume in West. London. Reprinted Paris 1965.

BRAVERMANOVÁ, M., 2005: Hroby knížat, Hroby králů, Hroby českých patronů, Hroby významných církevních činitelů, Castrum Pragense 7. Pohřbívání na Pražském hradě a jeho předpolích, K. Tomková (ed.), díl I. 1, 47–140. Praha.

BRAVERMANOVÁ, M.–KLOUDOVÁ, R., 2006: Pohřební oděv Jana Zhořeleckého z královské hrobky v katedrále sv. Víta na Pražském hradě. In: Archaeologia historica 31, 403–412.

BRAVERMANOVÁ, M.–KLOUDOVÁ, R.–OTAVSKÁ, V.–VRABCOVÁ, A., 2005: Pohřební roucho Karla IV. z královské krypty v katedrále sv. Víta, AH 30, 471–496.

BRAVERMANOVÁ, M.–LUTOVSKÝ, M., 2001: Hroby, hrobky a pohřebiště českých knížat a králů. Praha. – 2007: Hroby a hrobky našich knížat, králů a prezidentů. Praha.

CANGRANDE DELLA SCALA. La morte e il corredo di un principe nel medioevo europeo. P. Marini, E. Napione, G. M. Varanini (edd.). Venezia 2004.

CIBULKA, J., 1928: Královská hrobka v Chrámě sv. Víta na Hradě Pražském, Umění II, 41–44.

DURIAN-RESS, S., 1986: Meisterwerke mittelalterlicher Textilkunst aus dem Bayerischen Nationalmuseum. München.

- FLURY-LEMBERG, M., 1988: Textile conservation. Abegg-Stiftung, Riggisberg.
- FLURY-LEMBERG, M.–OTAVSKÝ, K., 1994: Die Grabgewand König Wenzels IV. In: Festschrift für Hermann Fillitz zum 70. Geburtstag. Aachener Kunstblätter des Museumsvereins, 293–304.
- FROLÍK, J., 1992: Insignes funébres des sépultures des Rois de Bohême dans cathédrale Saint-Guy du Château de Prague, PA LXXXIII, 159–164.
- GLÜCKSELIG, L., 1855: Der Prager Dom zu St. Veit. Praha–Litoměřice.
- GOLLEROVÁ-PLACHÁ, J., 1937: Látky z pražské královské hrobky. Praha.
- GOTIKA V ZÁPADNÍCH ČECHÁCH, 1996: Gotika v západních Čechách (1230–1530), Katalog výstavy, J. Fajt (ed.). Praha.
- HEINZ, G.–SCHÜTZ, K. 1982: Porträtgalerie zur Geschichte Österreichs von 1400 bis 1800. Katalog výstavy. Wien.
- HILBERT, K.–MATIEGKA, J.–PODLAHA, J., 1930: Královská hrobka v chrámě sv. Víta na Hradě pražském, PA XXXVI (1928–1930), 241–257.
- HLOBIL, I., 2000: Wendepunkt zur Synthese: Ausstellung „Von der Gotik zur Renaissance – Die Bildkünstlerische Kultur in Mähren und Schlesien von 1400–1550“, Umění XLVII, 315–326.
- LITURGISCHE GEWÄNDER, 2005: Liturgische Gewänder und andere Paramente im Dom zu Brandenburg, H. Reihlen (ed.). Regensburg–Riggisberg.
- KOŘÁN, I., 1960: Proměna pohledu na tvář českých králů: K ikonografii Ladislava Pohrobka a Jiřího z Poděbrad, ČNM–A CXXIX, 177–194.
- KYBALOVÁ, J., 1996: Dějiny odívání. Renesance. Praha.
- KYBALOVÁ, L., 2001: Dějiny odívání. Středověk. Praha.
- MATIEGKA, J., 1932: Tělesné pozůstatky českých králů a jejich rodin v hrobce svatovítského chrámu v Praze. Praha.
- MERHOUT, C., 1928: U rakvi českých králů. In: Příloha „Národní politiky“ k číslu 133 ze dne 13. května 1928, 1–2.
- MONNAS, L., 1986: Developments in figured velvet weaving in Italy during the 14th Century. In: Bulletin de Liaison du Centre International d'étude des Textiles Anciens, I, II, 63–100.
- NOCKERT, M., 1988: Precious coats from fifteenth century. In: Opera textilia variorum temporum (Statens Historiska Museum – The Museum of National Antiquities Stockholm, Studies 8), I. Estham and M. Nockert (ed.). Stockholm.
- PALACKÝ, F., 1856: Zuegenverhör über den Tod König Ladislav's von Ungarn und Böhmen im Jahre 1457, Abhandlungen der königlichen Böhmisches Gesellschaft der Wissenschaften, Praha 9 (V), 1–71.
- PODLAHA, A.–ŠITTLER, E., 1903: Chrámový Poklad u Sv. Víta v Praze. Praha.
- RESTAURÁTORSKÁ ZPRÁVA, 1980: Restaurátorská zpráva z 30. 11. 1980. Nepublikováno. Uloženo v dokumentaci oddělení uměleckých sbírek Správy Pražského hradu pod inv. č. PHA 4.
- RULÍK, J., 1804: Náležitě vypsání hrobů královských a knížecích v hlavním kostele na hradě Pražském. Praha.
- SPORBECK, G., 2001: Die Liturgischen Gewänder 11. bis 19. Jahrhundert. Bestandskatalog. Köln.
- STOLLEIS, K., 2001: Messgewänder aus deutschen Kirchenschätzen vom Mittelalter bis zur Gegenwart. Geschichte, Form und Material. Regensburg.
- STUDNIČKOVÁ, M., 2003: Modlitební knížka Ladislava Pohrobka. In: Ars longa. Sborník k nedožitým sedmdesátinám Josefa Krásky, B. Bukovinská a L. Konečný (edd.), 81–94. Praha.
- ŠMAHEL, F. 2002: Mezi středověkem a renesancí. Praha.
- VRABCOVÁ, A., 2003: Předkonzervátorský průzkum sametů z rakve Jiřího z Poděbrad a Ladislava Pohrobka. Předkonzervátorský průzkum a konzervátorská zpráva o konzervování polštářku z rakve Jiřího z Poděbrad. Nevytištěno. Uloženo v dokumentaci oddělení uměleckých sbírek Správy Pražského hradu pod inv. č. PHA 6, nestránkováno.
- 2004; 2006; 2007: Předkonzervátorský průzkum a konzervátorská zpráva o konzervování podšívky, dalmatiky, polštářku, bot a nezařazených fragmentů z rakve Ladislava Pohrobka. Nevytištěno. Uloženo v dokumentaci oddělení uměleckých sbírek Správy Pražského hradu pod inv. č. PHA 48, nestránkováno.
- WINTER, Z., 1893: Dějiny kroje v zemích českých od počátku století XV. až po dobu bělohorské bitvy. Praha.
- ZAP, K. V., 1855: Císařská hrobka u sv. Víta v Praze, PA I, 95.

Zusammenfassung

Das Grabgewand von Ladislaus Posthumus aus der Königsgruft im St. Veitsdom

Textil-technologische Untersuchung Alžběta Vrabcová

Bestandteil der historischen Textilsammlung der Prager Burg ist auch das Grabgewand von Ladislaus Posthumus (Inv.-Nr. PHA 48). Der böhmische König starb am 23. November 1457 während den Vorbereitungen auf seine eigene Hochzeit. Sein Tod wurde als Folge der Pestepidemie interpretiert, weswegen sein Leichnam nur einen Tag lang in der königlichen Residenz in der Prager Altstadt ausgestellt und von

dort mit einem Leichenzug in den Veitsdom überführt wurde. Am dritten Tag wurde der junge König in der alten königlichen Krypta im Chor des Veitsdoms an der Seite der früher verstorbenen Herrscher und ihren Verwandten beigesetzt.

1589 wurde die neue, ein wenig weiter westlich liegende königliche Gruft fertiggestellt und die Särge mit den Überresten wurden dorthin überführt. J. B. Pontan aus Breitenberg, der mit diesem Akt betraut worden war, vermerkte, daß Ladislaus Posthumus' Kleider erhalten geblieben waren, besonders der lange Mantel aus schwerem Samt mit goldenem Hintergrund, gleichermaßen die Schuhe und Strümpfe. Bei einem Betreten der Gruft im Jahr 1743 wurde wiederum festgestellt, daß der König eine vergoldete Krone auf dem Haupt gehabt hätte und sich auch ein Apfel und zwei Kreuze bei seinen Gebeinen befanden. Der Leib war in eine lange Tunika gehüllt, die Beine von Leinenstoff verdeckt.

Im Rahmen einer Renovierung der königlichen Krypta wurden 1928 alle Särge ausgewechselt. Laut Augenzeugen seien Ladislaus Posthumus' Kleider aus Kirchengewändern zusammengenäht gewesen. In einem weiteren zeitgenössischen Bericht wird angegeben, daß es sich bei dem Grabgewand des Königs um eine Dalmatika gehandelt habe, die aus sehr kleinen Stückchen Samt und mit Goldfäden durchwirktem Brokat zusammengenäht und mit einem Granatapfel verziert war. In einem in den Archäologischen Denkmälern 1930 veröffentlichten Artikel wurde wiederum geschrieben, daß sich in Ladislaus Posthumus' Sarg damals nur noch ein einziges Kreuz befand, und zwar eins aus Holz mit einem Korpus. Neben den Überresten eines Zepters und Apfels aus Holz fand sich in Ladislaus' Behältnis auch ein mit Goldfäden durchwirktes Brokatgewand. 1937 erschien das Buch *Stoffe aus der Prager Königsgruft* von J. Gollerová-Plachá. Gemäß der Verfasserin befanden sich in den Särgen von Ladislaus Posthumus und Georg von Poděbrad drei spätgotische Gewebe mit Granatapfelmuster.

Nach Fertigstellung der Renovierung der königlichen Krypta wurden die Gebeine wieder zurückgebracht und die Grabausstattungen in die Sammlungen der Prager Burg aufgenommen. Ihr Zustand ist jedoch von vielen Zerstörungen und Verlusten aus vergangenen Zeiten gezeichnet.

2006–2007 wurden die Textilien aus Ladislaus Posthumus' Sarg konserviert. Von den Insignien aus Holz sind heute nur mehr schwer identifizierbare Bruchstücke erhalten.

Die Stoffreste aus Ladislaus Posthumus' Sarg liegen in vielen Fragmenten vor, ein großer Teil der ursprünglichen Kleidung fehlt (beispielsweise die in J. Gollerová-Plachás Buch abgebildeten). Eine der ersten Arbeiten war die Rekonstruktion der Muster. Man stellte fest, daß die von der Bindung her übereinstimmenden Samtfragmente A und B mit zwei ähnlichen Ornamenttypen verziert sind, d.h. daß immer zwei Typen vom Muster her unterschiedliche Gewebe offenbar auf einem gleich eingezogenen Webstuhl gewebt wurden, weil das Paar von technischer Seite her identisch ist. Bei keinem Mustertyp ist jedoch die ganze Form des Rapports erhalten geblieben. In allen Fällen handelt es sich um ein sehr ähnliches Dessin, dessen Komposition gleich ist und lediglich in Details Abweichungen auftreten. Der gemusterte Seidensamt hat heute einen Fond in Köperbindung, der durchwebt ist mit einem Broché mit goldenem Schußfaden. Das Muster besteht aus zwei Broché mit zur Schleife gezogenen goldenen Schußfäden und aus dem Effekt eines haarfeinen, zerschnittene und nicht zerschnittene Schleifen bildenden Kettfadens dunkelroter Farbe. Auf dem Fond des Stoffes steigen in horizontalen Reihen sich wellende breite Baumstämme hoch, die in abwechselnd sich nach links und nach rechts neigende Granatapfelblüten münden. Um die Stämme winden sich schwächere Ranken.

Die ursprüngliche Form des Gewandes war zunächst nicht zu erkennen. An einigen Fragmenten waren jedoch in den peripheren Nähten Reste eines seidenen, ungemusterten Futters in Leinenbindung erhalten geblieben. Anhand von ihnen ist es gelungen, in den Depositorien der Abteilungen der Kunstsammlungen ein ganzes Futter zu finden. Darauf wurden auch Abdrücke eines Teils eines Samtmusters, vor allem von Metallschußfäden gefunden. Aus ihrer Form ergibt sich eindeutig, daß es das Futter einer Dalmatika war. Die Dalmatika hatte keine zusammengenähten Seitenteile, offenbar befanden sich hier Schlitze. Die Seiten des Samtes waren lediglich umgeschlagen und an diesen Falten war das Futter angenäht. Daraus wird deutlich, daß auch Ladislaus Posthumus, wie auch zuvor Karl IV. und Wenzel IV, in einem Zeremoniengewand beigesetzt wurde.

Man konnte jedoch feststellen, daß die Dalmatika wahrscheinlich unmittelbar vor der Beisetzung aus einem anderen Gewand genäht worden war, möglicherweise sogar aus zwei. Diese Gewänder hatten weltlichen Charakter. Eines der Gewänder reichte ungefähr bis zur Mitte des Oberschenkels, war nach unten hin breiter, an den Seiten wahrscheinlich nicht zusammengenäht, möglicherweise ohne Ärmel und mit tiefen Ärmelöffnungen – d.h. ein sog. Tappert oder womöglich eine Giornea bzw. ein Wams nach Mode des burgundischen Hofes. Die Säume des zweiten (?) Gewands, dessen Schnitt heute nicht mehr feststellbar ist, wurden mit kleinen, durchschnittenen Bögen abgeschlossen. Wir wissen jedoch nicht, ob dieses damals modische Detail an den Ärmeln, am Kragen oder am unteren Rand der Kleidung auftrat. Es ist vielleicht nur ein wenig unverständlich, warum Ladislaus' Grabdalmatika in der kurzen Zeit, die zwischen dem Tod und der Beisetzung des Königs lag nicht nur aus kleinen, von einem älteren Gewand stammenden Samtfragmenten umgenäht wurde, was belegen würde, daß man sehr sparsam mit dem Material umging, und später noch relativ arbeitsaufwendig unterfüttert wurde.

Von den weiteren Samtfragmenten, die aus dem Sarg von Ladislaus Posthumus herausgenommen wurden, konnten ein Kopfkissen (ein ähnliches wurde auch in den Sarg von Georg von Poděbrad gelegt) und über die Knöchel reichende Schuhe rekonstruiert werden. Sie haben eine Sohle aus Samt,

die Seitennähte des Oberleders befinden sich an der Schuhinnenseite. Auf der Spanne ist ein kurzer Durchschnitt.

Die rekonstruierte Form des Grabgewandes ermöglicht es, die sich in diesem Fall mit der höchsten Gesellschaftsschicht verbundenen Beisetzungsgebräuche detailliert zu verstehen. In jedem Fall ist es eines der kleinen persönlichen Erinnerungstücke an den „schönen und gelockten“ Jüngling, wie Ladislaus Posthumus anlässlich seiner Krönung zum böhmischen König im Jahr 1453 in den Alten böhmischen Chroniken charakterisiert wurde.

Übersetzung: Bernd Magar

