

Kučová, Stanislava; Musil, Jiří

Lokalita z pozdní doby římské – Bír Šovíš, el-Héz, Bahréja, Egypt

Studia archaeologica Brunensia. 2019, vol. 24, iss. 1, pp. 5-23

ISSN 1805-918X (print); ISSN 2336-4505 (online)

Stable URL (DOI): <https://doi.org/10.5817/SAB2019-1-1>

Stable URL (handle): <https://hdl.handle.net/11222.digilib/142460>

License: [CC BY-SA 4.0 International](#)

Access Date: 16. 02. 2024

Version: 20220831

Terms of use: Digital Library of the Faculty of Arts, Masaryk University provides access to digitized documents strictly for personal use, unless otherwise specified.

Lokalita z pozdní doby římské – Bír Šoviš, el-Héz, Bahrija, Egypt

Late Roman Period site of Bir el-Showish, El-Hayz, Bahariya, Egypt

Stanislava Kučová / Jiří Musil

Abstrakt

K největšímu rozkvětu oázy el-Héz (Bahrija) v egyptské Západní poušti došlo v pozdní době římské. Výzkumem římského osídlení lokality Bír Šoviš v oáze el-Héz se od roku 2003 zabýval Český egyptologický ústav, později se připojil také Ústav pro klasickou archeologii FF UK a další instituce. Byly objeveny keramické pece, výrobní okrsky, půdorysy polí i rozsáhlý systém podzemních kanálů pro rozvod vody. Několika expedicím se podařilo lokalizovat tři samostatné oblasti s různou hustotou osídlení, celkově o rozloze cca 20 ha, a identifikovat zde čtyři obytné domy. Podrobněji byl prozkoumán především zánikový horizont tzv. Domu 3. Článek se věnuje zvláště historii výzkumů a prozkoumaným pecím.

Klíčová slova

Egypt, Západní poušť, Bahrija, el-Héz, doba římská, římské osídlení, výrobní okrsky, keramické pece.

Abstract

The El-Hayz (Bahariya) Oasis in the Western Desert of Egypt flourished most in the Late Roman Period. Archaeological research on the Roman settlement at Bir el-Showish in the El-Hayez Oasis has been conducted since 2003 by the Czech Institute of Egyptology, later also by the Institute of Classical Archaeology of the Faculty of Arts of the Charles University and by other institutions. Discovered were pottery kilns, craft production areas, outlines of old fields and an extensive system of underground water supply channels (manawars). Several expeditions localised three separate areas with different population density, covering a total area of ca. 20 hectares, and identified here four houses. The destruction horizon of so-called House 3 was examined in detail. The article pays a great deal of attention to the history of research and to the explored kilns.

Key words

Egypt, Western Desert, Bahariya, El-Hayz, Roman Period, Roman settlement, craft production areas, pottery kilns

1. Oáza Bahréja, egyptská Západní poušť

Oázu Bahréja (Bahariya), jednu z pěti oáz egyptské Západní pouště, pojmenovali Řekové [ή] *μικρά Οασις* (Hölbl 2005, 95); i Římané jí říkali *Oasis parva*, tedy „Malá oáza“ (Bagnall – Rathbone 2004, 267–271). Egypťané ji nazývali „Severní oáza“, z čehož pochází i arabský název – *El-wahat el-Bahariya*.

Bahréja se nachází cca 450 kilometrů jihozápadně od Káhiry a 180 km západně od Nilu, uprostřed tzv. „černé pouště“, na spojnici pouštních cest *Darb el-Bahnasawi*, vedoucí do Oxyrhynchu,¹ *Darb Síwa* (do oázy Síwa) a dalších cest do okolních oáz a do Káhiry (Kučová 2013c, 17–24; obr. 1).

V průběhu 19. století procházeli oázou tehdejší cestovatelé; někteří z nich nám zanechali popisy lokalit, z nichž můžeme čerpat informace o stavu zachování památek v té době (Kučová 2013b, 90–100). Egyptský archeolog Ahmed Fakhry, který se ve 30. letech 20. století zabýval archeologickým výzkumem v rámci celé oázy Bahréja, věnuje ve své knize *Bahriyah and Farafra* římským památkám několik kapitol; v oáze el-Héz prozkoumal především tzv. „palác místodržitele“ poblíž pevnosti el-Ríz, raně křesťanský kostel sv. Jiří, ale věnoval se i početné populaci této části oázy v době římské (Fakhry 2003, 105–124). Americká spisovatelka a fotografka Cassandra Vivian (Vivian 2000, 40–84), jejíž kniha *Western Desert of Egypt* je jednou z mála publikací, zabývajících se egyptskou Západní pouští jako celkem, uvádí, že římsí vojáci často putovali mezi Bahréjou a Oxyrhynchem a zmiňuje některé římské stavby v Bahréji (včetně el-Hézu).

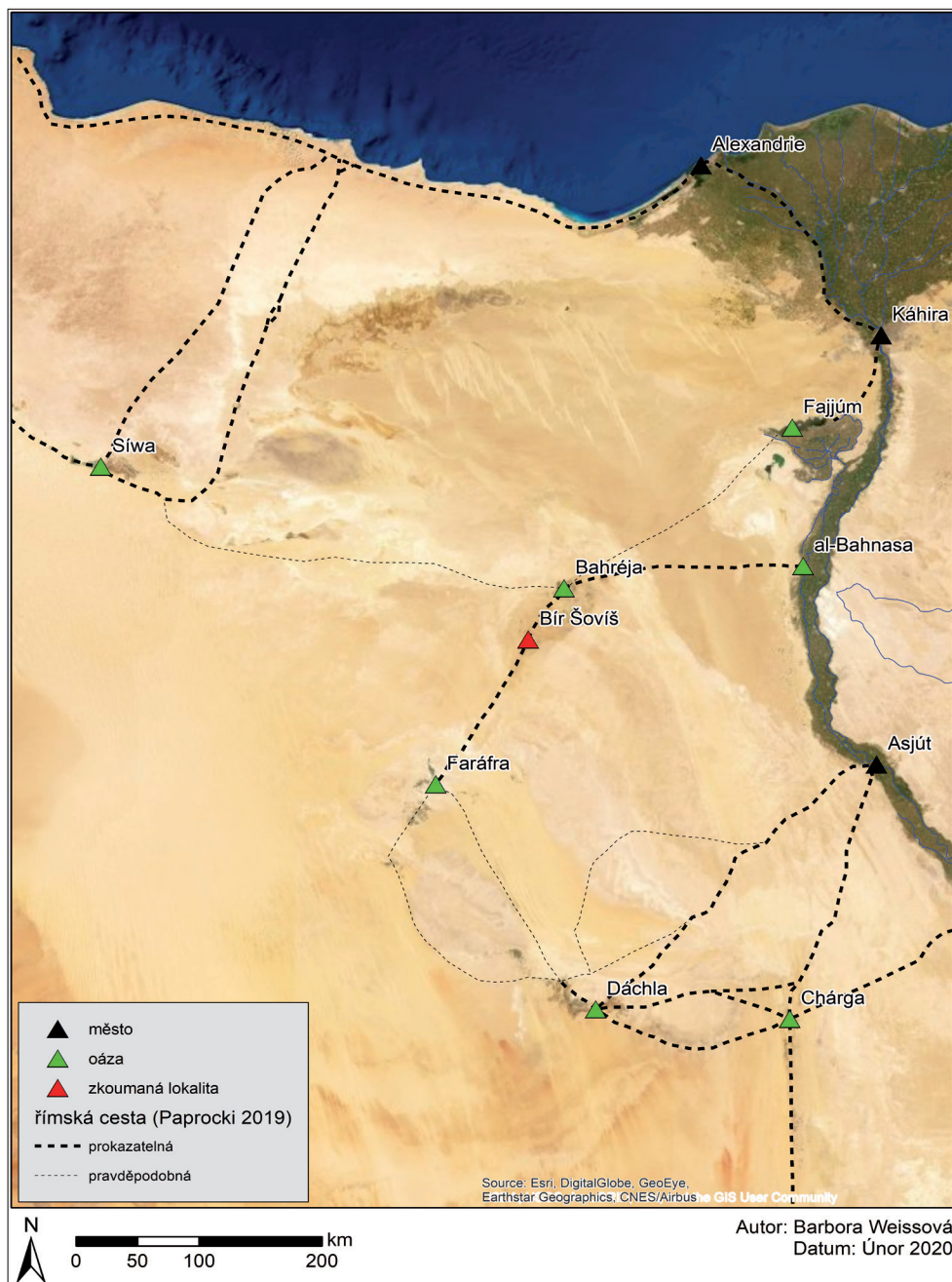
Již z holocénu pocházejí nálezy kamenných nástrojů v oáze Bahréja a jejím okolí, od počátku historie starého Egypta až po počátek Střední říše však nemáme v oblasti doložen téměř žádný archeologický materiál; jedinou výjimku

tvoří několik zlomků keramiky a pazourkových nástrojů z období Staré říše, nalezených ve východní části oázy el-Héz (Gard el-Abjad; Verner 2008, 369–370). V období Střední a Nové říše již kontakty s údolím Nilu narůstají, především od doby 18. dynastie (Kobierská 2012, 21–32). Helénistické osídlení Bahréje je pak doloženo pouze ve městě Bawiti a jeho okolí (Hawass 2000). K největšímu rozkvětu oázy el-Héz došlo až v době římské (Musil – Tomášek 2009, 217), což souvisí s rozšiřováním zemědělské půdy. Významnější sídelní aktivity zde začínají až ve 2. století našeho letopočtu. Tuto skutečnost dokládají povrchové sběry a datovatelné nálezy posouvají vrchol osídlení do pozdní doby římské, 4.–6. století po Kr. (především africká sigillata – ARSW, *African Red Slip Ware*, Musil et al. 2013, 5–58) a transportní amfory (Ballet – Bonifay – Marchand 2012, 87–117).

Oáza Bahréja je dnes rozdělena do dvou částí, vzdálených od sebe cca 35 km – centrální části s městem Bawiti a menší části, nazývané el-Héz. Jižní část oázy, el-Héz, fungovala ve starověku samostatně (Willeitner 2003, 89) a má celkovou rozlohu 2250 km². Centrem el-Hézu je částečně dochovaná pevnost² z nepálených cihel, el-Ríz (Cailliaud 1826, Vol. II., Pl. XXXVI; obr. 2–4). Možné interpretace její funkce zahrnují sídlo dosud neznámé vojenské jednotky římské armády, usazené zde k ochraně obyvatel oázy před pouštními kmeny. Pevnost byla také centrem osídlení a město el-Ríz bylo centrem obchodu s údolím Nilu i ostatními oázami, pevnost pak sloužila pravděpodobně i jako centrum odvádění tributů z celé oblasti (Kučová 2013a, 143–149; Musil – Tomášek 2009, 218).

2. Průzkum oblasti Bír Šoviš

Pozdně římské osídlení v lokalitě Bír Šoviš (Bir Shawish) je umístěno na dně rozsáhlého fosilního jezera, poblíž vesnice Gharbéja v oáze



Obr. 1. Mapa egyptské Západní pouště a cest, užívaných v době římské, zmiňovaných v textu (B. Weissová).

Fig. 1. Map of the Western Desert in Egypt with marked traffic routes used in the Roman period, as mentioned in the text (B. Weissová).



Obr. 2. Pevnost el-Ríz v oáze el-Héz, v pozadí escarpment (J. Musil).

Fig. 2. The Al-Ris fortress, El-Hayz Oasis, with an escarpment in the background (J. Musil).



Obr. 3. Pevnost a město el-Ríz, foto z upoutaného draka (V. Brůna).

Fig. 3. The Al-Ris fortress and town, aerial photo from a kite (V. Brůna).



Obr. 4. Pevnost el-Ríz z knihy Fréderica Cailliauda, 1826.

Fig. 4. The Al-Ris fortress in a book by Frédéric Cailliaud, 1826.

Bahréja, v její části el-Héz (Brůna 2007, 36–42; Svoboda 2006, 18–30).

První povrchový průzkum Českého egyptologického ústavu v oblasti Bír Šoviš se uskutečnil v roce 2003 (Bárta et al. 2003, 11–16); jednalo se převážně o mapování lokality a stanovení základních prostorových vztahů v regionu. V průběhu této výzkumné sezóny byly objeveny keramické pece, půdorysy polí i rozsáhlý systém manawárů/qanátů, podzemních kanálů v celkové délce 15 km, jejichž prostřednictvím obyvatelé oázy shromažďovali vodu a rozváděli ji k polím. Díky průzkumu v roce 2003 byly lokalizovány tři samostatné oblasti s různou hustotou osídlení a pohřebišti, celkově o rozloze cca 20 ha. Zde byly také identifikovány čtyři obytné domy.

Základní přehled o archeologickém potenciálu oblasti poskytly tři expedice, uskutečněné v letech 2003–2005 ve spolupráci Českého egyptologického ústavu a Ústavu pro klasickou archeologii Filosofické fakulty Univerzity Karlovy spolu s Univerzitou J. E. Purkyně (Geolab), Archeologickým ústavem Akademie věd České republiky, Praha, v. v. i., a Národním památkovým ústavem (Bárta 2004, 179–186; Bárta et al. 2004a, 24–33; Bárta et al. 2004b, 11–16; Bárta 2009, 143–174; Brůna 2005, 642–651; Kolejka et al. 2008, 187–191; Svoboda 2004, 227–241; Musil 2009, 197–216; Dospěl – Suková, eds., 2013).

Práce v oáze se zaměřily na shromáždění dokumentace pro další průzkumy vývoje oázy od epipaleolitu až do současnosti;³ podařilo se

vypracovat archeologickou mapu oázy el-Héz s hlavními lokalitami, posoudit jejich charakter, archeologický potenciál a stav zachování, stejně jako definovat pohled na umístění starověkých památek v krajině a jejich význam.

Proběhla selektivní (dle možností, daných místními podmínkami) povrchová prospekce vybraných lokalit oblasti o rozloze 30×20 kilometrů, tedy ne pouze lokality Bír Šovíš, ale i el-Ríz, Ain Chabata, Qasr Masúda, Tabla Amún, Gard el-Šejch a několika dalších. Zároveň probíhala geologická prospekce terénu. Poté bylo vytyčeno několik menších sond, např. právě dvojice pecí (2004; *Bárta et al. 2004c*, 183–202).

V roce 2006 se terénní práce soustředily na dokončení povrchového průzkumu oblasti el-Héz a stanovení hlavních prostorových vztahů mezi lokalitami. Účastníci expedice se snažili získat veškeré informace, nutné pro datování jednotlivých částí koncese – základním způsobem se podařilo zpracovat sídliště z pozdní doby římské, Bír Šovíš, kde byl vytvořen základní plán lokality za použití geodetických metod, a z období raného (Tahúna) a pozdního (Tabla Amun) středověku; několik dalších lokalit se podařilo zmapovat částečně. Na lokalitě Gard el-Abjad z období Staré říše (3. tisíciletí př. Kr.) se uskutečnil nepříliš rozsáhlý archeologický výzkum. Kromě archeologie a historických otázek byla v této sezóně pozornost věnována také paleoekologii (tzv. agúly – keře tamaryšku; <http://westerndesertflora.geolab.cz>).

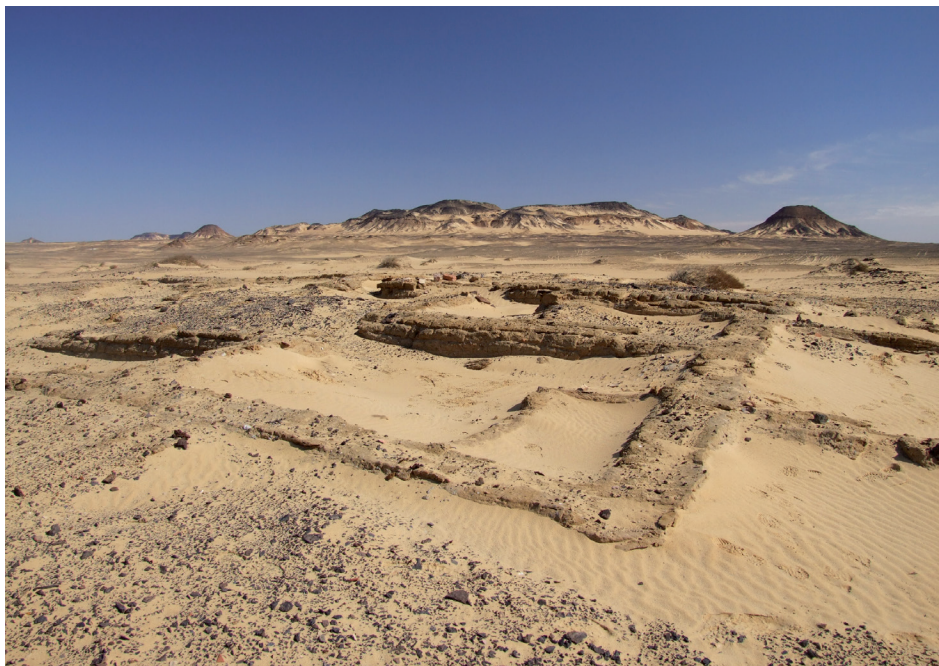
V roce 2007 proběhly sondáže, které měly definovat půdorys zánikového horizontu nejvýraznějšího objektu Bír Šovíše, tzv. Domu 3, a pokusit se na základě archeologického výzkumu této stavby o rozměrech 37×26 m (obr. 5 a 6) určit jeho základní charakteristiku a upřesnit datování. Při archeologickém výzkumu bylo vzhledem k předpokládané absenci složitějších stratografií antropogenních navážek v destruktivních objektu postupováno po jednotlivých mechanických vrstvách. Na základě odhalených ko-

run zdíva vznikl celkový plán domu, sumarizace získaných nálezů a jejich popis včetně kresebné a fotografické dokumentace (např. nález bronzové cibulkovité spony – *Musil – Tomášek 2011*, 515–521).

Zdívo domu bylo dochováno do výše zaniklého 1. patra, předpokládat lze i patro druhé. Sondáž u západní obvodové stěny odhalila, že k mohutným zdem z nepálených cihel o šířce až 2,5 m byla do úrovně přízemí přizděna zeď z bazaltového lomového kamene. Celkově bylo možné stanovit, že dům sestával ze dvou samostatných částí: obytné a hospodářské, a doba jeho užívání nepřesáhla 2–3 generace, tedy cca 50 let; jeho rozměry svědčí o jisté zámožnosti obyvatel (<http://westerndesert.geolab.cz>; *Musil et al. 2013*, 5–58).

Během let byly součástí projektu také cesty do dalších oblastí Západní pouště, důležité pro poznání situace v poušti obecně, vysvětlení některých jevů a podchycení paralel v rámci stavebních prvků, vyskytujících se i v oáze el-Héz.⁴ V letech 2012 a 2013 byly za pomoci několika projektů GA UK a soukromých zdrojů řešeny některé dílčí otázky, spojené s pozdně římským obdobím v egyptské Západní poušti; proběhla take expedice do oáz Chárga, Dáchla a Faráfra (opět pro získání srovnávacího materiálu). Významné poznatky přineslo snímkování lokalit pomocí fotoaparátu, připevněného na upoutaného draka (v oblasti nikdy nebylo možné opeřovat dronem).

V únoru 2014 proběhla zatím poslední, vzhledem k tehdejší politické situaci v Egyptě pouze studijní, sezóna – šlo o revizi nálezů z výzkumu v roce 2007 v archeologickém muzeu v Bawiti – analýzy, kreslení a fotografování dosud nepublikovaných nálezů, uschovaných v deponitářích muzea po 7 let od jejich objevení. Většina nálezů, deponovaných v muzeu, pochází z výzkumů tzv. Domu 3 v lokalitě Bír Šovíš. Kromě revize nálezů došlo i k revizi hlavních lokalit koncese, nacházejících se v širším okolí



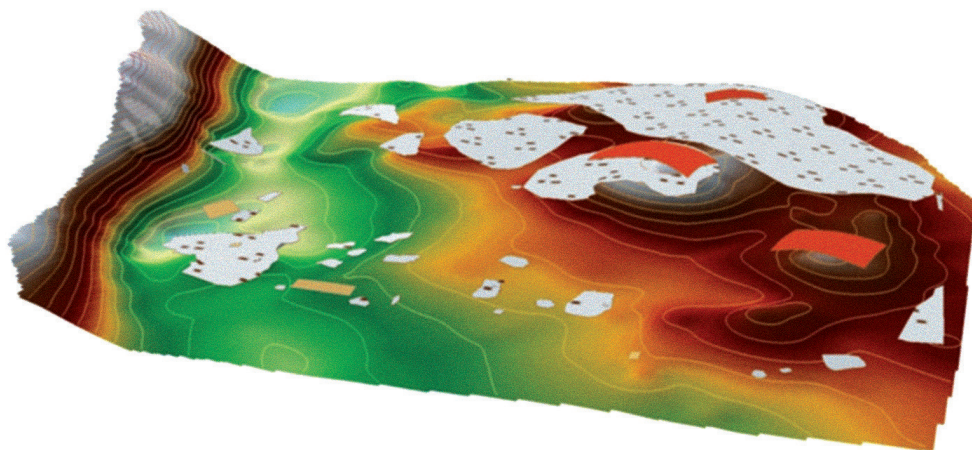
Obr. 5. Bír Šoviš, Dům 3 (J. Musil).

Fig. 5. Bir el-Showish, House 3 (J. Musil).



Obr. 6. Bír Šoviš, Dům 3 (J. Musil, M. Tomášek, S. Kučová).

Fig. 6. Bir el-Showish, House 3 (J. Musil, M. Tomášek, S. Kučová).



Obr. 7. Bír Šoviš, umístění domů a pecí (V. Brůna).

Fig. 7. Bir el-Showish, distribution of houses and kilns (V. Brůna).

oázy Bahréja, a setkání s úředníky, zodpovědnými za komunikaci s archeology (Musil – Kuřová – Titz 2014, 25–28; <https://bruna70.wixsite.com/el-hayz-project>). V současnosti projekt zatím nepokračuje.⁵

3. Bír Šoviš – výzkum osídlení

Zdokumentovány byly čtyři domy (obr. 7). První se nachází poblíž současné silnice, která oblast protíná (jde o tzv. Dům č. 1), zatímco další dva (č. 2 a 3) jsou situovány jižně od něj. Čtvrtá stavba, která byla identifikována díky povrchovému průzkumu, byla pojmenována Dům č. 4. V oblasti mezi domy č. 3 a 4 se nad povrchem pouště nachází dobře patrný půdorys další struktury a několik zdí pod písčným současným povrchem; jde pravděpodobně o výrobní, skladovací, ale možná také obytné prostory. U Domu č. 2 končí jeden ze zavlažovacích manavarů/qanatů.

V Domě č. 1, nacházejícím se 800 m od skupiny domů č. 2, 3 a 4, doposud nebyl proveden vlastní archeologický průzkum. Byly zdokumen-

továny pouze základy a vzorky keramického materiálu. Na rozdíl od okolí domů 2 a 4 nebyly v této oblasti detekovány žádné větší obytné budovy. Je pravděpodobné, že stavby byly využívány pro hospodářské účely. Jako příklad může sloužit baterie pecí (3,2×3,2 a 3,5×2,7 m), sloužících k výrobě lokální keramiky, které byly částečně prozkoumány.

V jižní části sídliště byly odkryty části osídlení, dvě pece a také rozsáhlá stavba, Dům č. 2. V tomto domě archeologický výzkum zahrnoval pouze odkrytí povrchové vrstvy písku a korun zdiva, byly tedy zdokumentovány pouze základy domu o rozměrech 23×19 m.

Výzkum domu č. 3 započal v roce 2005 a v další exkavaci se pokračovalo v květnu 2007 (Musil et al. 2013, 5–58). Povrchový průzkum okolí domu a první výsledky archeologického výzkumu ukázaly, že struktura byla komplexní stavbou, větší než ostatní stavby v okolí. Dům č. 3 je obdélníkového půdorysu s rozměry 37×26 m (včetně bazaltového pláště).

Existuje ještě další obytná budova, kde byl proveden částečný archeologický výzkum, známá pod pracovním názvem Dům č. 4. Jeho re-

likty se nacházejí asi 100 m západně od domů č. 2 a 3. Výkopové práce byly provedeny v roce 2005 a měly za cíl nejen odhalit celkové základy stavby a její vnitřní strukturu, ale i přinést důkazy o existenci stavby v pozdní době římské.

V roce 2010 byla zdokumentována rozsáhlá oblast polí, nacházející se jihovýchodně od Domu č. 1, která je s nejvyšší pravděpodobností datována také do římského období. Pole vyžadovala velmi mnoho vody, takže přírodní kanály (manaváry/quanáty) končily v jejich nejtěsnější blízkosti. Tuto skutečnost potvrdil povrchový průzkum. V oblasti jsou dochované rezervoáry, využívané pro distribuci vody do všech částí pole.⁶

Během římského období sestával Bír Šovíš tedy z jednotlivých farem propojených výrobními stavbami, obklopených poli, vinicemi a palmovými sady. Zvláště východní část okrsku ukazuje, že byla využita pro zemědělské účely. Osídlení bylo pravděpodobně postaveno na samé hranici využitelné zemědělské půdy a pouště, nicméně s postupující pouští bojovali obyvatelé oázy pomocí již zmíněného rozsáhlého systému zavlažování. Lze tedy shrnout, že na lokalitě Bír Šovíš hospodařili obyvatelé na několika „statcích“, vzdálených několik stovek metrů od sebe. Součástí statků byly tzv. „výrobní okrsky“ a zemědělské zázemí; šlo o pece, o lisy na víno⁷ a další budovy, ale i pole a celý zavlažovací systém.

4. Pece k vypalování keramiky

Důkazy o keramické produkci v Bír Šovíši nemáme pouze díky fragmentům keramiky, nalezeným povrchovým průzkumem a při archeologickém výzkumu několika místností v Domě 3, ale vděčíme za ně také keramickým pecím a výrobním okrskům, k nimž přináležejícím.

Celkově byly prozkoumány tři výrobní oblasti, v nichž se nacházejí pece; v lokalitě Bír Šovíš

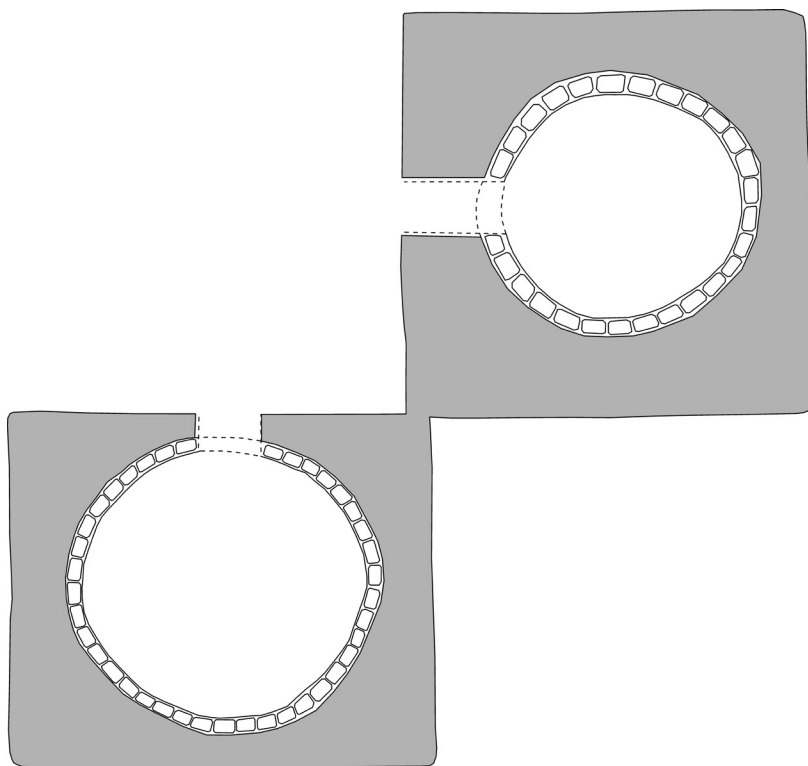
však bylo detekováno ještě osm dalších výrobních okrsků s pecemi, které na výzkum teprve čekají.

Dvě vertikální hrnčířské pece se nacházejí cca 100 m jihozápadně od základů domů č. 2 a 3. Výzkum v roce 2004 přinesl zjištění, že tyto pece jsou postavené z cihel těsně vedle sebe na pravoúhlém půdorysu, jsou umístěny lineárně a mají kruhové levostranné rošty a polokruhové pravostranné rošty (obr. 10–12). Topeniště zůstala zcela zachována, z nakládkových horních částí se dochovaly pouze nepatrné obrisy zdí (*Bárta et al. 2004c*, 183–202). Skupina pecí nevykazuje známky dlouhodobého užívání – výrobní oblast byla zřejmě využita pouze několikrát.

Druhá výrobní oblast se rozkládá poblíž neprozkoumaného Domu č. 1, cca 800 m západně od domů č. 2–4. Obě lokality pokrývaly velké výrobní okrsky, sestávající z prostoru pro výrobu keramiky a nádob na její ukládání a sušení hotových kontejnerů, ale hlavně ze dvou pecí se sdíleným ohništěm. V prvním z nich (blíže k Domu č. 1, obr. 8 a 9), lineárním, proběhl zevrubný archeologický výzkum. Baterie pecí má délku 4,8 m a šířku 2,7–3,2 m. Severní pec má průměr 2,1 m, menší, jižní pak 1,7 m. Nad ohništěm hlubokým 2,7 m byl umístěn horizontální perforovaný rošt, oddělující topeniště od horní komory. Nedochovaly se žádné pozůstatky klenby sušáren (maximální výška je 0,3–0,5 m; *Bárta et al. 2004c*, 183–202, Foto 11).

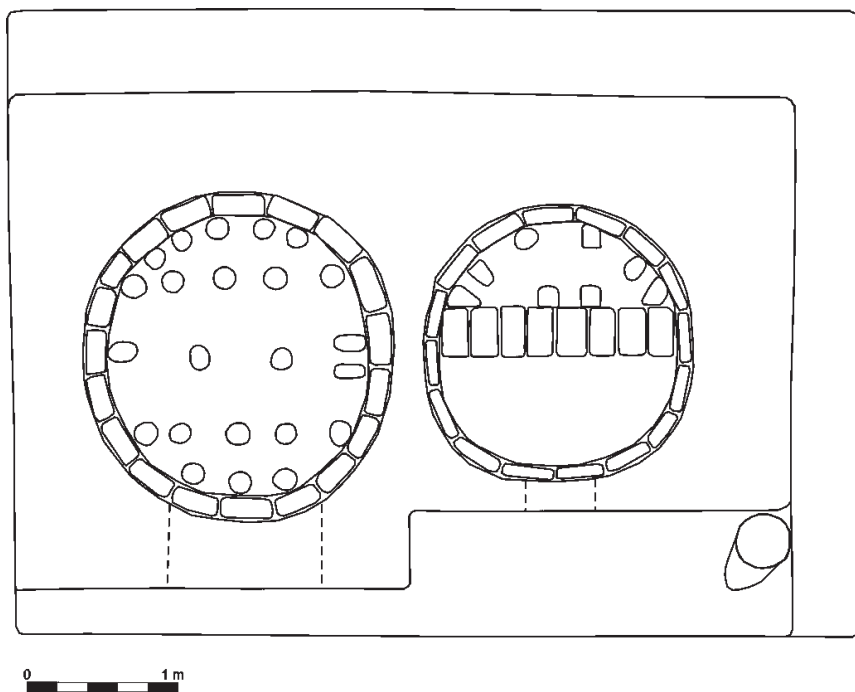
Sousedící pece měly obdélníkový tvar a jejich ohniště se plně dochovala. Obyvatelé si většinu kuchyňské produkce vyráběli vlastními silami; užitkovou keramiku (*coarse ware*) tedy nebylo třeba dovážet. Importy nacházíme pouze u keramického materiálu, využitého jako obalový (např. transportní amfory; *Kučová – Smoláriková*, 153–160) a u luxusního zboží (např. červená africká sigillata, ARSW; *Musil et al. 2013*, 37–39; *Hayes 1972*).

V obou výše zmíněných případech se jedná o komplexy pecí se společnými *praefurniis* – jde



Obr. 8-9. Bír Šoviš, pece poblíž Domu 1 (severní část lokality; J. Musil, S. Kučová).

Fig. 8-9. Bir el-Showish, kilns near House 1 (northern part of the site; J. Musil, S. Kučová).



Obr. 10-11. Bír Šoviš, lineární keramické pece, jejichž výzkum probíhal v roce 2004 (J. Musil, M. Verner, S. Kučová).
Fig. 10-11. Bir el-Showish, linear kilns explored in 2004 (J. Musil, M. Verner, S. Kučová).



Obr. 12. Bír Šoviš, lineární keramické pece, detail.

Fig. 12. Bir el-Showish, linear kilns, detail.

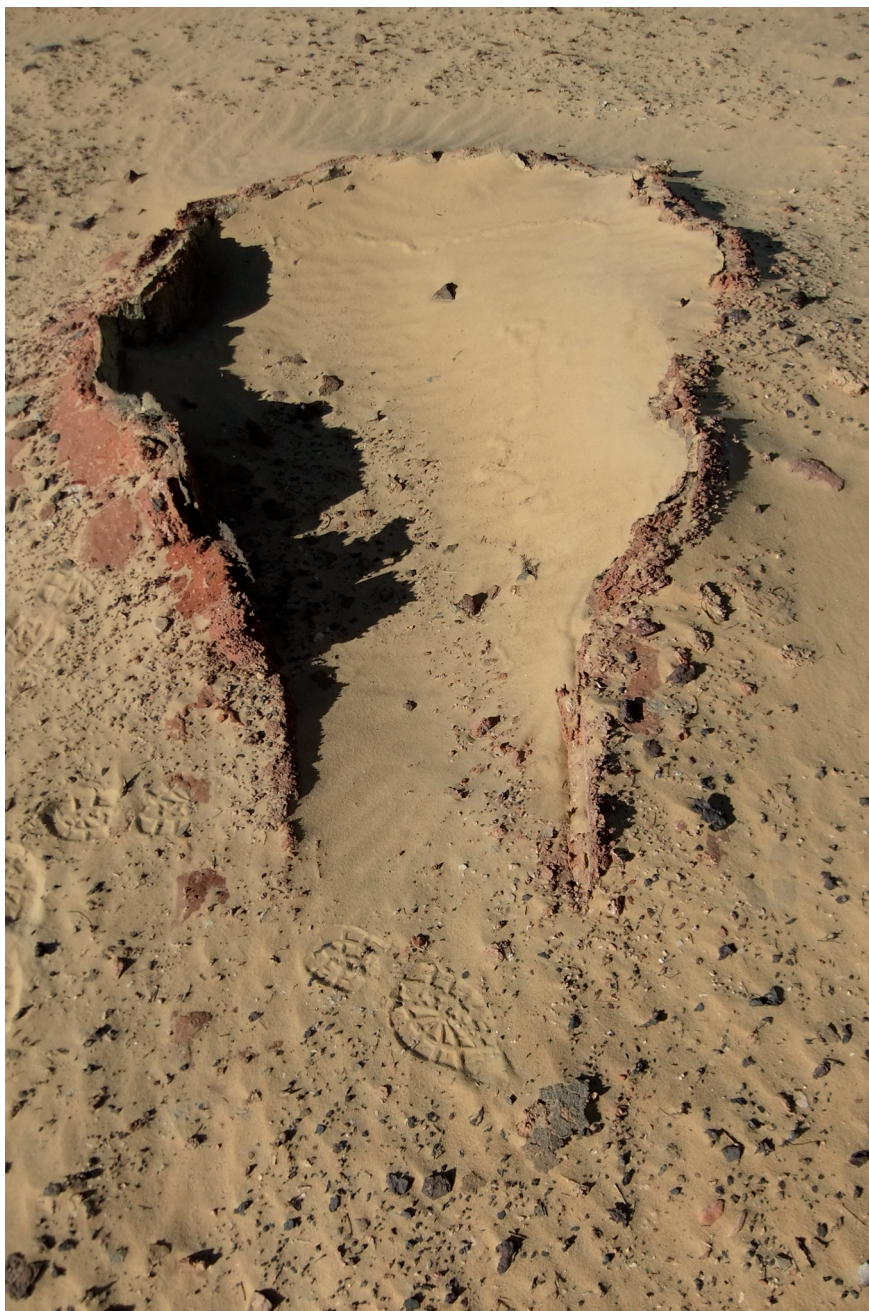
o lineární a axiální hrnčířské pece. V třetím případě, asi 250 m severozápadně od domu č. 2, se nachází komplex (2,5×2 m) dvou pecí ovoidního tvaru, ležících 1,4 m od sebe (obr. 13–15). Podobný typ je možné nalézt také v dalších oblastech římského světa (*Raposo et al 2005, 37–41*). Vzhledem k pozůstatkům vápna v místě mohlo jít i o pece k vypalování vápna, které bylo důležité při odsolování polí, jak je možné v jiných místech Západní pouště pozorovat i v současnosti.

Navzdory faktu, že předmětem archeologických výzkumů byla pouze omezená oblast, povrchový průzkum odhalil podobné baterie pecí v osmi dalších lokalitách v oblasti Bír Šoviš. Jejich výrobky zřejmě naplňovaly (nebo

mohly naplňovat) potřeby místní populace, co se týče kuchyňského zboží i terakotových lamp. Výroba keramiky v oáze nepřevyšovala klasický koncept: pece byly postaveny standardním způsobem a byly umístěny lineárně nebo axiálně.

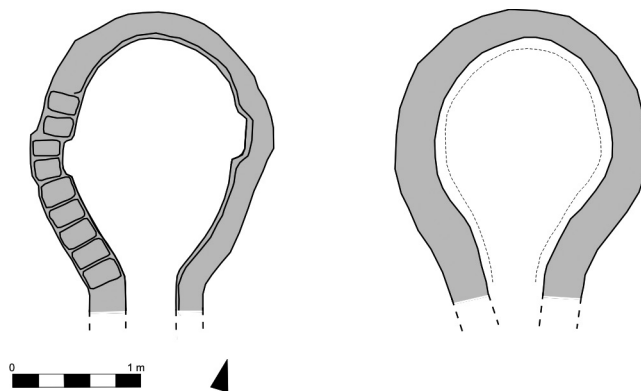
Při povrchovém průzkumu v roce 2010 byl nalezen další výrobní okrsek; mohlo se jednat o sklářské pece z doby římské.

Zmínit je nutné také blízkou lokalitu Qaret el-Toub, nacházející se na okraji města Bawiti přímo v oáze Bahréja, kde výzkum římské pevnosti odhalil v roce 2000 pozůstatky dalších pecí. Ty jsou považovány za pece na výrobu keramiky, nicméně je možné uvažovat i o jejich použití při výrobě vápna, jak uvádějí archeologové,



Obr. 13. Keramické pece v blízkosti Domu 3 (J. Musil, S. Kučová).

Fig. 13. Pottery kilns near House 3 (J. Musil, S. Kučová).



Obr. 14-15. Keramické pece v blízkosti Domu 3 (J. Musil, S. Kučová).

Fig. 14-15. Pottery kilns near House 3 (J. Musil, S. Kučová).

Melicharovo vlastivědné muzeum v Unhošti
Vás srdečně zve na výstavu

OASIS PARVA
Život na okraji římského světa
Výzkumy v egyptské Západní poušti

Vernisáž výstavy se uskuteční
ve čtvrtek **20. 3. 2014** v 18 hodin
v přízemí muzea

Výstava potrvá do 30. 4. 2014

FF UK PROJEKT EL-HEZ

V souvislosti s touto výstavou se v prostorách muzea uskuteční od 18 hodin přednášky:

26. 3. – Římský Egypt PhDr. Pavel Titz, Ph.D.
9. 4. – České výzkumy v oáze El-Héz Doc. PhDr. Jiří Musil, Ph.D.
23. 4. – Život na okraji římského světa Ing. Mgr. Stanislava Kučová
30. 4. – Poantický vývoj oblasti a současná péče o zdejší památky Mgr. Martin Tomášek, Ph.D.

Melicharovo vlastivědné muzeum, tř. Dr. Beneše 1, 273 51 Unhošť, tel.: 312 698 683

Návštěvní hodiny muzea:
Po zavřeno, Út-Pá 9-11 a 13-17, So-Ne 9-12
Po předchozí dohodě lze domluvit i individuální návštěvu mimo návštěvní hodiny!

Obr. 16. Plakát jedné z výstav, uspořádaných roku 2014.

Fig. 16. Poster for a 2014 exhibition.

zabývající se zkoumáním lokality (ač zveřejňují pouze rozměry jedné z nich – průměr 3,5 m; *Colin ed. 2012*, 22, 43, Fig. 2.12b; 66–67, 89, Fig. 3.37).

5. Závěr

Bír Šoviš byl výjimečným osídlením. Z funkčního hlediska bylo venkovské osídlení uzavřeným systémem. Jeho dlouhodobé fungování bylo podmíněno soběstačností, nejen ve smyslu pěstovaných plodin, ale také dalších produktů denní potřeby. V době největšího rozkvětu oázy se však jeho obyvatelé těšili z nadprodukce tak velké, že si mohli dovolit dovážet luxusní keramiku, víno i jiné zboží ze vzdálených oblastí.

Vznik tohoto osídlení, podobně jako všech ostatních v této části oázy včetně města el-Ríz, bylo možné až po rozšíření technologických znalostí, potřebných pro stavbu, ale především

dlouhodobou údržbu technicky náročných kanálů na distribuci vody – manawárů/qanátů. Impuls k takto zásadnímu rozvoji osídlení či dokonce k jeho založení musel být organizován státní strukturou (na údržbě kanálů se musela podílet celá komunita; navíc museli být stanovení lidé, zodpovědní za organizaci prací), její selhání pak znamenalo zánik. Můžeme předpokládat, že římské osídlení v této oblasti trvalo od 2. století po Kr. až potud, dokud bylo možné čistit, opravovat a rozšiřovat manawáry. S koncem vlivu Říma (a především tehdy, když obyvatelé přestali manawáry udržovat) voda z kanálů zmizela (na počátku středověku následovalo tzv. „koptské sucho“) a stejně tak pole i osídlení na Bír Šoviši. Úpadek říše a stoupající nebezpečí nájezdů pouštních kmenů ze severu i jihu znamenaly odchod osadníků do bezpečnějších oblastí země. Zbývající obyvatelé se poté během středověku přesouvají spíše k údolí Nilu (*Tomášek 2009*, 249–276).

1) Oxyrhynchos, řecky *Ὀξύρρυγχος*, dnes al-Bahnasa) je město v Horním Egyptě, které v 80. letech 19. století během napoleonských výprav objevil V. Denon. První výzkumy zde probíhaly v roce 1897 (B. P. Grenfell, A. S. Hunt) a tyto a další vykopávky (do roku 1930) odhalily několik tisíc rukopisů z ptolomaiovského a římského období, většinou psaných řecky. Nález se nacházejí převážně v Ashmoleově muzeu v Oxfordu a v Archeologickém muzeu v holandském Leidenu.

- 2) Skutečnost, že se jedná o pevnost, byla některými kolegy z projektu el-Héz zpochybněna, a bude ještě součástí výzkumu.
- 3) Finanční prostředky, potřebné k výzkumu, pocházely ze soukromých i institucionálních zdrojů – project GA ČR 404/06/0513, PRVOUK FF UK: Archeologie mimoevropských oblastí, GA UK č. 1226313 a další; <http://westerndesert.geolab.cz/>.
- 4) Pro úplnost je nutné uvést, že v roce 2008 proběhla v širším týmu expedice do tzv. Jeskyně plavců, první česká vědecká expedice do oblasti Gilf el-Kebíru (<http://westerndesert.geolab.cz/gilf2008/>) a v roce 2011 její druhá část.
- 5) Výsledky dosavadních výzkumů byly prezentovány např. na *The 19th Annual Meeting of the European Association of Archaeologists* v Plzni v roce 2013 a v Istanbulu v roce 2014 nebo *Late Roman Coarse Ware, Fifth International Conference on Late Roman Coarse Wares, Cooking Wares and Amphorae in the Mediterranean Archaeology and Archaeometry* v egyptské Alexandrii v roce 2014 a *Current Research in Egyptology* v Londýně v roce 2014, Oxfordu v roce 2015 a v roce 2016 v Krakově, ale i na českých studentských konferencích (konference Ústavu pro klasickou archeologii Filozofické fakulty Univerzity Karlovy, Perspektivy klasické archeologie, v letech 2013 a 2014; *Orientalia Antiqua Nova* na Západočeské univerzitě v Plzni v roce 2013 ad.). Poznatky expedice byly prezentovány i veřejností, například formou přednášek v Národním muzeu (2013, *Nové archeologické objevy*) nebo výstav (Oasis Parva – život na okraji římského světa, Filozofická fakulta Univerzity Karlovy, ale i výstavy v Melicharově vlastivědném muzeu v Unhošti – *obr. 16* – a Galerii antického umění v Hostinném i Muzeích Mladoboleslavská a Podblanická). Bylo sepsáno několik odborných článků. Ve dnech 9. a 10. prosince 2008 se na Filozofické fakultě Univerzity Karlovy uskutečnil Bahariya Workshop, který uspořádal Český egyptologický ústav FF UK, Archeologický ústav Akademie věd České republiky Praha, v.v.i. a Laboratoř geoinformatiky Univerzity Jana Evangelisty Purkyně v Ústí nad Labem na závěr druhé etapy projektu výzkumu egyptské Západní pouště (grantový projekt „Výzkum egyptské Západní pouště“, GA ČR 404/06/0513).
- 6) Celkový rozsah polí nelze přesně uvést, nicméně pozůstatky osídlení se rozprostírají na ploše 20 ha a jednotlivé hospodářské usedlosti byly propojené polnostmi, vinicemi a palmovými háji; síť manavárů pak sváděla vodu z plochy 700 ha (Musil – Tomášek 2009, 224, 228).
- 7) Prozkoumán byl pouze lis na víno (prellum) v lokalitě Ain Chabata (1,8×1,9 m, z pálených i nepálených cihel, vápence a bazaltu; Musil et al. 2013, 12–13).

Bibliografie

- Bagnall, R. S. – Rathbone, D. W. 2004: Egypt from Alexander to the Copts. An Archaeological and Historical Guide. London.
- Ballet, P. – Bonifay, M. – Marchand, S. 2012: Africa vs Aegyptus: routes, rythmes et adaptations de la céramique africaine en Egypte. In: S. Guédon ed., *Entre Afrique et Égypte: relations et échanges entre les espaces au sud de la Méditerranée à l'époque romaine*. Bordeaux, 87–117.
- Bárta, M. – Brůna, V. – Svoboda, J. – Verner, M. 2003: El-Hayz, Bahariya Oasis, Egypt: 1st survey report by the Czech Institute of Egyptology, *Přehled výzkumů* 44, 11–16.
- Bárta, M. 2004: Report on the first season in El-Hayz, Western Desert Egypt, *Annales du Service des Antiquités*, 179–186.
- Bárta, M. – Brůna, V. – Svoboda, J. – Verner, M. 2004a: Průzkum oázy el-Héz, oáza Baharija, *Pražské egyptologické studie* 2, 24–33.
- Bárta, M. – Brůna, V. – Musil, J. – Svoboda, J. – Verner, M. 2004b: El-Hayz, Bahariya oasis, Egypt. 2nd survey report by the Czech Institute of Egyptology, *Přehledy výzkumů* 45, 11–16.
- Bárta, M. – Brůna, V. – Černý, V. – Musil, J. – Svoboda, J. – Verner, M. 2004c: Průzkum oázy el-Héz, oáza Baharija, *Pražské egyptologické studie* 3, 183–202.
- Bárta, M. – Brůna, V. – Černý, V. – Musil, J. – Tomášek, M. 2009: Průzkum oázy el-Héz. In: M. Bárta (ed.): *Ostrov zapomenutí*. Praha, 143–174.
- Bonifay, M. 2007: Observations préliminaires sur les amphores africaines de l'oasis de Bahariya. In: IFAO 8, 451–462.
- Brůna, V. 2005: Mapování oázy El-Hajéz v egyptské západní poušti. In: H. Svatoňová ed., *Geografické aspekty střeoevropského prostoru, Geographical aspects of central European space*. Brno, 642–651.
- Brůna, V. 2007: Mapování oázy El-Hajéz, *Studia oecologica* 1, 36–42.
- Cailliaud, F. 1826: Voyage à Méroé, au fleuve Blanc: au-delà de Fâzoql dans le midi du royaume de

- Sennâr, à Syouah et dans cinq autres oasis, fait dans les années 1819, 1820, 1821 et 1822 : accompagné de cartes géographiques, de planches représentant les monumens de ces contrées, avec des détails relatifs à l'état moderne et à l'histoire naturelle. Paris.
- Colin F. ed. 2012: Bahariya I. Le fort romaine de Qaret el-Toub I. Fouilles de l'Ifao 62. Le Caire.
- Dospěl, M. – Suková L. eds. 2013: Bahriya Oasis: Recent research into the past of an Egyptian oasis. Prague.
- Fakhry, A. 1974, 2003: The Oases of Egypt. Vol. 2. Bahryiah and Farafra Oases. Cairo.
- Hawass, Z. 2000: Valey of the Golden Mummies. Cairo.
- Hayes, J. W. 1972: Late Roman Pottery. London.
- Hölbl, G. 2005: Altägypten im Römischen Reich. Der Römische Pharao und seine Tempel III. Heiligtümer und religiöses Leben in den ägyptischen Wüsten und Oasen. Mainz am Rhein.
- Kobierská, M. 2012: Profánní architektura oázy Baharija v době římské. Bakalářská práce, Univerzita Karlova v Praze, Filozofická fakulta, Ústav pro klasickou archeologii.
- Kolejka, J. – Misáková, L. – Brůna, V. 2008: Czech Landscape Experience transfer into desert environment to support archaeological research. In: H. Svatoňová et al. ed., Geography in Czechia and Slovakia. Theory and practice at the onset 21st Century, 187–191.
- Kučová, S. 2013a: Obchodní kontakty oázy Bahréja v egyptské Západní poušti v době římské. In: L. Pecha ed., Tradice a inovace v kulturách starého Východu. Plzeň, 143–149.
- Kučová, S. 2013b: První badatelé v egyptské Západní poušti: Oázy Bahréja a Faráfra, Kuděj, časopis pro kulturní dějiny 14/1, 90–100.
- Kučová, S. 2013c: Trade routes of the Egyptian Western Desert in the Roman period (Bahariya Oasis), *Studia Hercynia* XVII/2, 17–24, Pls. 8–10.
- Kučová, S. – Smoláriková, K. 2014: Roman transport Amphorae from Bir Showish, el-Hayz, Bahariya Oasis, *Bulletin de liaison de céramique égyptienne* 24, 153–160.
- Musil, J. 2009: Egyptské oázy v době římské. In: M. Bárta ed., *Ostrovny zapomnění*, Praha, 197–216.
- Musil, J. – Tomášek, M. 2009: Archeologický výzkum pozdně římského osídlení na lokalitě Bír Šovíš. In: M. Bárta ed., *Ostrovny zapomnění*. Praha, 217–248.
- Musil, J. – Tomášek, M. 2011: Pozdně římská spona s cibuovitými knoflíky z Bír Šovíše (oáza El-Héz, Egypt), *Archeologie ve středních Čechách* 15, 515–521.
- Musil, J. – Tomášek, M. – Kučová, S. – Šanderová, J. 2013: Egyptian Western Desert in the Roman Period. Al-Hayz – Bahariya; The Survey of Development of the Landscape and its Settlement, *Památky archeologické CIV*, 5–58.
- Musil, J. – Kučová, S. – Titz, P. 2014: El-Hayz Project in 2014: Study Season in Bawiti Archaeological Museum, Bahariya Oasis, Western Desert, Egypt, *Studia Hercynia* XVIII/1–2, 25–28, Pls. 8–10.
- Paprocki, M. 2019: Roads in the Deserts of Roman Egypt: Analysis, Atlas, Commentary. Oxford & Philadelphia.
- Raposo, J. – Fabião, C. – Guerra, A. – Bugalhão, J. – Duarte, A. L. – Sabrosa, A. – Dias, M. I. – Prudêncio, M. I. – Gouveia, M. Á. 2005: Orest Project: Late Roman Productions from the lower Tejo. In: J. Ma. Gurt i Esparraguera, J. Buxeda i Garrigós, M. A. Cau Ontiveros, *BAR S 1340, LRCW I*. Oxford, 37–41.
- Svoboda, J. 2004: The Middle Paleolithic of Southern Bahariya Oasis, Western Desert, Egypt, *Anthropologie* XLII, 227–241.
- Svoboda, J. 2006: Prehistory of the southern Bahariya Oasis, Western Desert, Egypt. An outline, *Archaeology, Ethnology and Anthropology of Eurasia*, 28, No 4, 18–30.
- Tomášek, M. 2009: Egyptská Západní poušť ve středověku. In: M. Bárta ed., *Ostrovny zapomnění*. Praha, 249–276.
- Verner, M. 2008: *Objevování starého Egypta*. Praha.
- Vivian, C. 2000: *The Western Desert of Egypt. An Explorer's Handbook*. Cairo.
- Willeitner, J. 2003: *Die ägyptischen Oasen. Städte, Tempel und Gräber in der Libyschen Wüste*. Mainz am Rhein.

Late Roman Period site of Bir el-Showish, El-Hayz, Bahariya, Egypt

The text is dealing with the problem of Roman settlement in the Western Desert of Egypt. Special emphasis is put on the history of Czech archaeological research in the El-Hayz (Bahariya) Oasis, where excavations were mostly conducted on the Bir el-Showish site. The article also gives examples of several kilns and local craft production areas.

The Bahariya Oasis, one of five oases in the Western Desert of Egypt, is situated some 450 kilometres southwest of Cairo and 180 kilometres west of the Nile, at a junction of desert roads in the heart of the so-called “Black Desert”; the southern smaller part of the oasis is called El-Hayz. The El-Hayz Oasis has flourished most in the Roman Period, significant settlement activities can be identified here since the 2nd century AD. According to datable finds, the settlement reached its height during the Late Roman Period in the 4th–6th centuries AD.

The Czech Institute of Egyptology conducted the first surface survey of Bir el-Showish in 2003. This survey has detected here pottery kilns, outlines of old fields and an extensive system of underground channels (manawars) with total length of 15 km, which collected and distributed water to irrigate the fields. The 2003 survey localised three separate areas with different population density and with cemeteries, covering a total area of ca. 20 hectares. Four houses also were identified. The basic idea of the archaeological potential of this region was provided by another three expeditions undertaken in 2003–2005. The field research in 2006 was intended to complete the surface survey in the area of El-Hayz and to identify the main spatial relationships between individual sites. A test trenching in 2007 was carried out to define the outline of the destruction horizon of the most remarkable feature at Bir el-Showish, the so-called House 3. Archaeological excavation of this building was carried out to find out its main characteristics and to specify its chronological position. The 2010 research documented an

extensive field area, which most probably dates back to the Roman Period, too. Bir el-Showish of that time consisted of individual farms interconnected by craft production buildings and surrounded by fields, vineyards and palm groves. The inhabitants lived in a few “estates” placed several hundred metres away from one another, which contained craft production areas and agricultural background. Detected were kilns, winepresses and other buildings, but also fields and a whole irrigation system.

Two vertical pottery kilns are situated some 100 metres southwest of the house foundations No. 2 and 3. The kilns were built side by side in linear arrangement on a rectangular ground plan, with a round floor on the left side and a semi-circular floor on the right side. Combustion chambers are completely preserved, from the upper firing chambers only indistinct wall outlines remain visible.

The second craft production area extends near the unexplored House No. 1. Both of the above-mentioned locations represent large production areas containing places for pottery making and for storage and drying of finished products, and a complex of two axial pottery kilns sharing the same heating room (*prae-furnium*). In the third location, about 250 m northwest of House No. 2, a complex of two ovoid kilns was identified. They might have been used for burning lime, a material important for the desalination of fields. Surface survey detected similar batteries of kilns on another eight sites in the region of Bir el-Showish. The 2010 surface survey revealed another craft production area, which most probably comprised Roman Period glass furnaces.

We can suppose that Roman settlement in this region lasted from the 2nd century AD as long as it was possible to clean, repair and extend the underground irrigation channels (manawars). With the end of Roman influence (when the local people ceased to maintain the manawars), the channels dried out and the fields and settlements at Bir el-Showish perished.

Ing. Mgr. S. Kučová

- Ústav archeologie a muzeologie,
Filozofická fakulta, Masarykova univerzita,
A. Nováka 1, 602 00 Brno, Česká republika
skucova@seznam.cz; kucova.stanislava@npu.cz

Doc. PhDr. J. Musil, Ph.D.

- Ústav pro klasickou archeologii,
Filozofická fakulta, Univerzita Karlova,
Celetná 20, 116 38 Praha 1, Česká republika
jiri.musil@ff.cuni.cz
-



Toto dílo lze užít v souladu s licenčními podmínkami Creative Commons BY-SA 4.0 International (<https://creativecommons.org/licenses/by-sa/4.0/legalcode>). Uvedené se nevztahuje na díla či prvky (např. obrazovou či fotografickou dokumentaci), které jsou v díle užity na základě smluvní licence nebo výjimky či omezení příslušných práv.
