

Novák, Jakub

**Kopcovité útvary z hlíny a kamene jako prostředek k vymezení hranic území v  
písemných pramenech kláštera Hradisko u Olomouce**

*Archaeologia historica*. 2020, vol. 45, iss. 1, pp. 255-277

ISSN 0231-5823 (print); ISSN 2336-4386 (online)

Stable URL (DOI): <https://doi.org/10.5817/AH2020-1-12>

Stable URL (handle): <https://hdl.handle.net/11222.digilib/142967>

License: [CC BY-NC-ND 4.0 International](https://creativecommons.org/licenses/by-nc-nd/4.0/)

Access Date: 17. 02. 2024

Version: 20220831

Terms of use: Digital Library of the Faculty of Arts, Masaryk University provides access to digitized documents strictly for personal use, unless otherwise specified.

## KOPCOVITÉ ÚTVARY Z HLÍNY A KAMENE JAKO PROSTŘEDEK K VYMEZENÍ HRANIC ÚZEMÍ V PÍSEMNÝCH PRAMENECH KLÁŠTERA HRADISKO U OLOMOUCE

JAKUB NOVÁK

**Abstrakt:** Do souboru falz kláštera Hradisko, která vznikala v závěru 13. a na počátku 14. století, se řadí šest listin, které detailně popisují hranice klášterních území na Konicku, Hranicku, Šternbersku, Olomoucku a v lese Velká Střelná. Vedle přirozených hraničních bodů jsou v listinách rovněž zmiňovány takzvané kopce. Tyto objekty byly na Šternbersku rozpoznávány ještě v průběhu 50., 60. a 70. let minulého století, kdy proběhl i doposud na Moravě ojedinělý archeologický výzkum jednoho z hraničních kopců. Od té doby jim historiografie nevěnovala bližší pozornost. Ve svém příspěvku představím výsledky terénní prospekce z let 2017–2019, díky které se podařilo v terénu identifikovat nové a dosud neznámé objekty.

**Klíčová slova:** klášter Hradisko – listiny – hranice – hraniční kopce – terénní prospekce.

### *Hill-shaped formations of earth and rock as means to determine land borders in the written records of the Hradisko monastery near Olomouc*

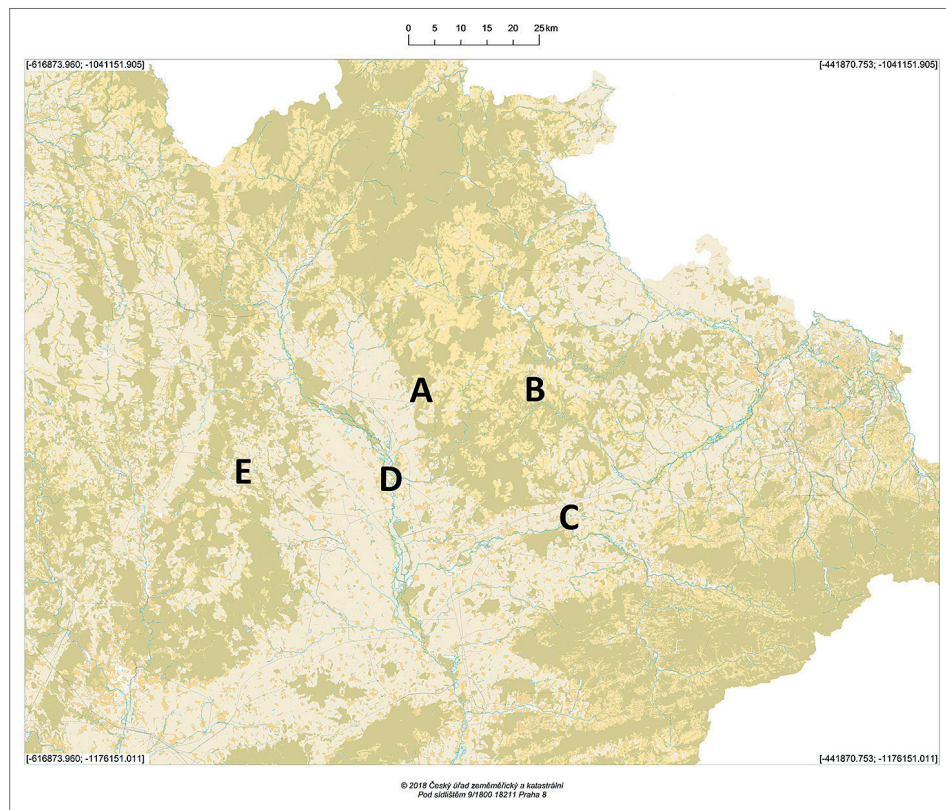
**Abstract:** A series of counterfeits from the Hradisko monastery dating from the late 13th century and the early 14th century includes six documents which describe in detail the borders of the monastery holdings in the Konice, Hranice, Šternberk and Olomouc regions, as well as in the Velká Střelná forest. Apart from natural border markers, the documents also mention “hills”. These features could be still observed in the Šternberk region in the course of the 1950s, 1960s and 1970s when unique archaeological research into one of the border hills was conducted. Since then they have been marginalized by historiography. The article presents the results of field survey held in 2017–2019, thanks to which it was possible to identify new and unknown features in the landscape.

**Key words:** Hradisko monastery – documents – borders – border hill – field survey.

### Úvod

Studium hranic patří v současnosti do široce pojatého medievistického diskurzu, který je reprezentován nejen tradičními obory, jakými jsou historie a archeologie, ale řadí se do něho i četná plejáda specializovaných disciplín a úzce vymezených badatelských směrů (výběrově např. Boháč 1974; Teplý 1997; Velimský 1998; Slivka 2004; Dohnal–Šída 2007; Klápště 2012, 199, 204, 219, 223–226, 237; přehledně k dějinám bádání Marková 2017, 9–27; ze středoevropského prostoru lze jmenovat Kiersnowski 1960; Maliniak 2010, 62–76; Modzelewski 2017, 258–269; Šedivý 2018, 126, 212–216). Na hranice kláštera Hradisko u Olomouce ve středověku bylo v tomto ohledu nahlíženo především optikou sledování vývoje majetkových poměrů a analýzy materiálu diplomatické povahy (přehledově Teige 1894; Hawelka 1898; Pinkava 1909; Berger 1915; Hrubý 1947; Šebánek–Dušková 1952; 1953, 1956; Zaoral 1968; Dolista 1971; Štěpán 1986; Bistřický 1993; Elbel 2002; Wihoda 2011).

Soubor písemných pramenů kláštera Hradisko do konce 15. století je složen převážně z listin, jejichž celkový počet přesahuje číslo 150. Z počtu 32 dokumentů, které se alespoň okrajově věnují vymezení hranic, vyniká zejména šest falz, která velmi detailně popisují hranice klášterních majetků na Šternbersku, Hranicku, Konicku, v blízkém okolí Olomouce a v rozsáhlém území lesa Velká Střelná (obr. 1; přehled písemných pramenů blíže Novák 2019, 9–13). Ačkoli se všechny tyto písemnosti hlásí do průběhu 13. století, jde o dobová falza, jejichž skutečně stáří se pohybuje v rozmezí druhé poloviny (závěru) 13. století až poloviny 14. století (viz tab. 1; pro určení datace jednotlivých dokumentů zejména Berger 1915, 161; Šebánek–Dušková 1952, 102; 1953, 264; Schulz–Hosák 1966, 235, 240–241; Hosák 1969, 25–27; Štěpán 1986, 18; Doležel 2003, 149–151; Bolina–Šlězár 2006, 332–333; Wihoda 2011, 139).



Obr. 1. Zájmové území. A – Šternbersko; B – území lesa Velká Střelná; C – Hranicko; D – Olomoucko; E – Konicko. Vytvořeno autorem pomocí programu <https://geoportal.cuzk.cz/geoprohlizec/>.

Abb. 1. Interessensgebiete. A – Region Šternberk; B – Gebiet des Großen Střelná-Waldes; C – Region Hranice; D – Region Olmütz; E – Region Konice. Erstellt vom Verfasser mit dem Programm <https://geoportal.cuzk.cz/geoprohlizec/>.

Vedle přirozených hraničních bodů slouží v listinách ke stanovení průběhu vedení hranice také umělé hraniční body. Jejimi nejvýraznějšími reprezentanty jsou především navršené kopce hlíny či kamene. Poprvé byly tyto objekty v rámci regionu střední Moravy blíže zkoumány na Šternbersku v průběhu 50., 60. a 70. let minulého století. Terénní prospekce z let 2017–2019, jejímž cílem bylo rekonstruování průběhu vedení hranic klášterních území, však jasně ukázala, že je stále možné se s hraničními kopci v současné krajině setkat. V předkládané studii nejdříve charakterizují tyto objekty tak, jak jsou obecně popisovány v písemných pramenech a literatuře. Dále se budu zabývat možnostmi samotné lokalizace a následné deskripce hraničních kopců na územích popsanych v klášterních falzech (blíže k rekonstrukci hranic klášterních území a postupům realizovaného průzkumu terénu Novák 2019, 29–100).

### Umělá hraniční znamení – kopce

Hraniční kopce (*acervos, cumulos*), někdy v pramenech označované také jako sádky nebo mohyly, tvoří zvláštní skupinu hraničních znamení vytvořených člověkem. Jejich základní popis je možné stanovit již na základě informací obsažených v písemných pramenech středověku a novověku. Ve své podstatě jde o navršené kopce hlíny, někdy také kamene, pokryté travním drnem zabraňujícím

**Tab. 1. Falza kláštera Hradisko, která detailně popisují hranice klášterních majetků na Šternbersku, Hranicku, Konicku, v blízkém okolí Olomouce a v rozsáhlém lese Velká Střelná.**

**Tab. 1. Fälschungen aus dem Kloster Hradisch, in denen die Grenzen der klösterlichen Besitztümer in den Regionen Šternberk, Hranice, Konice, in der nahen Umgebung von Olmütz und im ausgedehnten Großen Střelná-Wald detailliert beschrieben werden.**

č.	Datum a místo	Popis pramene	Vydavatel	Edice	Datace	Sledovaná oblast
1.	1. 9. 1200, Olomouc	Vladislav Jindřich dává klášteru trhovou ves Knínice u Boskovic s vesnicemi Šebetovem, Cetkovicemi a Uhřicemi i s rozličnými právy a potvrzuje hranice toho statku.	Vladislav Jindřich	CDB II, č. 351, s. 362–364.	1270–1275	Konicko (hranice mezi majetky kláštera a Alberta z Lešan)
2.	1. 9. 1201, Olomouc	Vladislav Jindřich klášteru připsuje trhovou ves Hranice a přilehlé vsi a pozemky.	Vladislav Jindřich	CDB II, č. 352, s. 364–368.	počátek 14. století	Hranicko (Hranický újezd)
3.	22. 2. 1203, neuvedeno	Vladislav Jindřich daruje klášteru les Střelná.	Vladislav Jindřich	CDB II, č. 356, s. 372–375.	70. léta 13. století	Les Velká Střelná
4.	9. 9. 1220, Znojmo	Vladislav Jindřich rozhoduje spor kláštera a lidí markraběny z Lužic ohledně lesa u Domašova a Lašťan.	Vladislav Jindřich	CDB II, č. 376, s. 412–415.	závěr 13. až počátek 14. století	Šternbersko (Les u Domašova a Lašťan)
5.	1. 9. 1249, Praha	Václav I. daruje klášteru ves Hejčín. Určuje její hranice a dává klášteru rozličná práva.	Václav I.	CDB IV/1, č. 171, s. 277–282.	1275	Olomoucko (Hejčín)
6.	1269, Praha	Přemysl Otakar II. potvrzuje rozsudek sporu mezi klášterem a Albertem a jeho bratry, syny Zdeslava ze Šternberka, o les u Domašova a Lašťan.	Přemysl Otakar II.	CDB V/2, č. 599, s. 193–195	závěr 13. až počátek 14. století	Šternbersko (Les u Domašova a Lašťan)

erozi. Proti rozplavení hraničního znamení mohlo pomáhat také obložení dřevěnými trámy. Aby bylo možné takto uměle vytvořené hraničnický odlišit od přirozených nerovností terénu, byla do kopců vkládána znamení – *signa oculata*, která sloužila jako jednoznačný identifikátor, který potvrzoval, že jde o prostředek určený k vymezení hranice. Předměty, které se záměrně vkládaly do kopců, mohly být například: kovářská struska, hrnce s uhlím (uhlíky), dřevěné uhlí, cihly, žaludy, sklo, keramické střepy, vápno, mince a různé další kovové předměty (Janiš–Šenkýřová 2004, 196; Šlězár 2007, 158; Marková 2008, 103; 2017, 39–40; Klápště 2012, 223–226; dále také Kiersnowski 1960, 281–282).

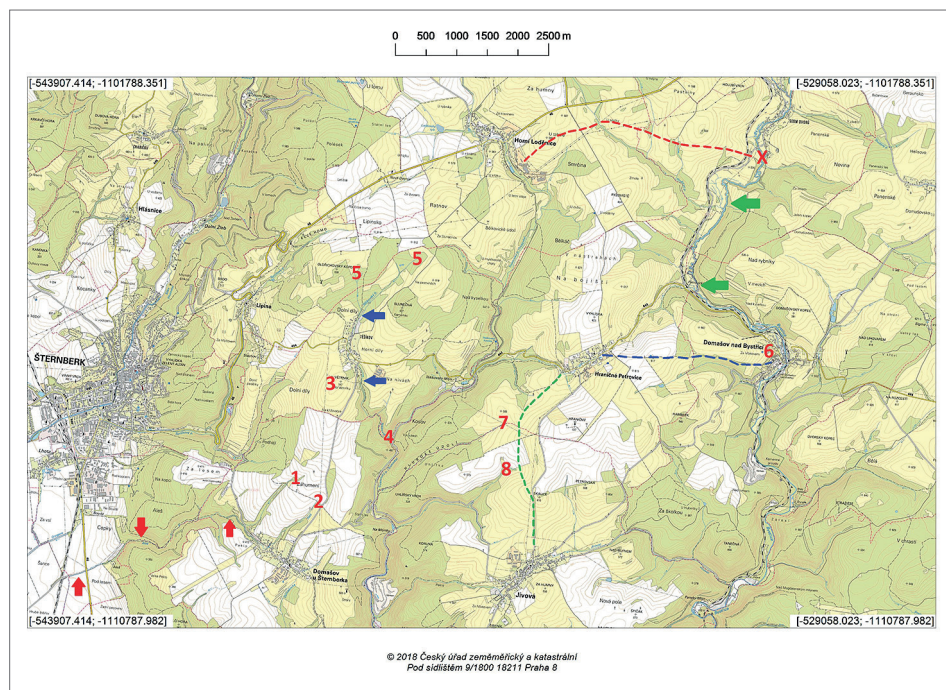
Hraniční kopce byly v rámci regionu střední Moravy poprvé popsány badateli, kteří se zabývali možností rekonstrukce vedení průběhu hranice klášterního území známého jako les u Domašova a Lašťan. V létě roku 1951 prozkoumával terén severovýchodně od Šternberka A. Ferulík. Podařilo se mu dohledat několik hraničních kop přesně v místech uvedených ve falzech. Objekt popsal jako hliněné kopce tvořené z místního materiálu, převážně hlíny, jejichž povrch pokrývá travní drn zabraňující erozi. Autor bohužel blíže nespecifikoval velikost jednotlivých kopců, neuvedl jejich počet a přesněji nepřiblížil ani jejich lokalizaci (Ferulík 1966, 106–109).

Na prospekci A. Ferulíka navázal v létě 1969 a na jaře 1971 J. Prucek. Místa, která jeho předchůdce navštívil před dvaceti lety, totiž právě na přelomu 60. a 70. let 20. století procházela výraznými změnami. Tehdejší státní statky prováděly rozsáhlé kultivační práce, jež spočívaly v nivelizaci členitého terénu a odstraňování hustšího i řidšího lesního porostu. Pruckovým záměrem bylo tedy zachytit aktuální stav dříve identifikovaných hraničních kopců a pozorovat změny, které na nich zanechaly aktivity spojené s kolektivizací a úpravou zemědělské půdy. První, a vlastně jedinou dochovanou hraniční značku – kopec nalezl v souladu se zněním listiny (1269) na nejsevernějším místě údolí potoka Aleš, přibližně 500 m jižně od kóty 562,2. Upřesnil také



vzhled samotného kopce, který byl čistě hliněný, bez použití kamení či prsti. Tvarem připomínal mohylu s kruhovou základnou o průměru 5 m a s vrcholem ve výši 1,5 m. V okolním prostředí působil kopec nápadně a neobvykle. Zjištěné okolnosti dle J. Prucka zcela jednoznačně vylučovaly možnost, že by útvar vznikl později, například při hromadění kamení z okolní obdělávané půdy. K možnosti, že by se dochovaly také další hraniční kopce bezprostředně navazující na objekt u pramene potoka Aleš, se vyjádřil negativně. K této domněnce jej vedl zejména fakt, že ležely v terénu, který „*byl brzy změněn*“. Zda měl na mysli kultivaci půdy již v pozdějším středověku a novověku, nebo změny spojené s kolektivizací intenzivně probíhající od roku 1969, však z jeho sdělení nevyplývá (Prucek 1972, 8–10).

Hraniční kopec lokalizovaný u pramene potoka Aleš byl následně v létě roku 1977 prozkoumán K. Moravem a J. Pruckem zjišťovací archeologickou sondou. O této akci se dochovala krátká nálezořová zpráva, která jednoznačně lokalizuje místo výskytu hraničního kopce v blízkosti vodoteče (obr. 2). Průměr základny zkoumaného hraničního kopce činil 7 m, výška byla 1,4 m.



Obr. 2. Severní část území Lesa u Domašova a Lašťan podle falza 1269 s vyznačenými hraničními body. 1 – hraniční kopec u pramene potoka Aleš; 2 – druhý možný pramen potoka Aleš; 3 – kopec Větrník; 4 – ústí Těšíkovského potoka; 5 – prameny Těšíkovského potoka; 6 – přibližná lokalizace Bychotina pole; 7 – pramen vodoteče (Hluboké údolí), kde A. Ferulík objevil hraniční kopec; 8 – pramen potoka Střelný, kde A. Ferulík objevil hraniční kopec; X – přibližná lokalizace mostu přes řeku Bystřici; čárkovaně (od Horní Loděnice k symbolu X) – část Rudné cesty; čárkovaně (od č. 6 do Hraněč Petrovic) – cesta Semita; čárkovaně (od Hraněč Petrovic do Jívové, východně od č. 7 a 8) – Jívovská cesta; šípky (jihozápadně od č. 1 a 2) – potok Aleš; šípky (kolem č. 3, 4, 5) – tok Těšíkovského potoka; šípky (mezi symbolem X a č. 6) – tok řeky Bystřice. Vytvořeno autorem pomocí programu <https://geoportal.cuzk.cz/geoprohlizec/>.

Abb. 2. Nördlicher Teil des Gebietes des Waldes bei Domašov und Lašťany laut der Fälschung von 1269 mit gekennzeichneten Grenzpunkten. 1 – Grenzhügel an der Quelle des Baches Aleš; 2 – zweite mögliche Quelle des Baches Aleš; 3 – Hügel Větrník; 4 – Mündung des Těšíkovský-Baches; 5 – Quellen des Těšíkovský-Baches; 6 – ungefähre Lokalisierung des Feldes Bychotino pole; 7 – Quelle des Wasserlaufs (Tal Hluboké údolí), wo A. Ferulík einen Grenzhügel entdeckte; 8 – Quelle des Baches Střelná, wo A. Ferulík einen Grenzhügel entdeckte; X – ungefähre Lokalisierung einer Brücke über den Fluss Bystřice; gestrichelt (von Horní Loděnice bis zum Symbol X) – Teil der Eisenstraße; gestrichelt (von Nr. 6 bis nach Hraněč Petrovice) – Fußweg Semita; gestrichelt (von Hraněč Petrovice bis nach Jívov, östlich von Nr. 7 und 8) – Jívover Weg; Pfeile (südwestlich von Nr. 1 und 2) – Bach Aleš; Pfeile (um Nr. 3, 4, 5) – Lauf des Těšíkovský-Baches; Pfeile (zwischen dem Symbol X und Nr. 6) – Lauf des Flusses Bystřice. Erstellt vom Verfasser mit dem Programm <https://geoportal.cuzk.cz/geoprohlizec/>.

Hlína záspy byla tmavohnědá, sypká a naprosto odlišná od hlíny okolních polí. V hloubce 1,25 m byla nalezena zlomená podkova a keramický střep se žlutou vnitřní glazurou (obr. 7). Pod tělesem hraničního kopce (hloubka 1,4 m) narazili K. Morav a J. Prucek na původní podklad koryta vodoteče, který se skládal z černé kompaktní hlíny a usazeného bahna (obr. 6; Dohnal–Morav 1978, 1–2; za poskytnutí náleзовé zprávy a dohledání příslušných nálezů děkují Mgr. Lukáši Hlubkovi z Vlastivědného muzea Olomouc).

V oblasti střední Moravy se až do doby průzkumných cest P. Šlězara a K. Faltýnka problematikou umělých hraničních bodů nikdo nezabýval. V rámci terénní prospekce vojenského újezdu Březina a Drahanšské vrchoviny narazili v roce 2004 pod Smilovým hradiskem na kamennou mohylku, kterou P. Šlězár ve svém článku interpretoval jako hraniční kopu. Správnost této interpretace podpořil informací z mladšího písemného pramene (1560), který uvádí, že by se v těchto místech měly vyskytovat „*staří kopcové, kamení* (...)“, a faktem, že samotné Smilovo hradiště vystupuje jako jeden z hraničních bodů v zakládací listině prostějovského augustiniánského kláštera z roku 1391. Mezi místa, kde se pravděpodobně nacházejí další hraniční kopce, řadí rovněž zalesněnou trať Na zámku na hranici katastrálních území Skřípova a Úsobrna. Tamní kamenné mohyly se dochovaly do výšky minimálně 1,5 m a byly mylně považovány za zbytky raně středověkého hradiště (Šlězár 2007, 158–159).

Detailnější průzkumy hraničních kopců byly realizovány na území Čech. Skupiny objektů, které odpovídají stanovené definici, se podařilo objevit na katastrálním území obce Nebahovy v okrese Prachatice. Celkem osmnáct mohylovitých kamenných útvarů se zde nacházelo na temeni kopce v nadmořské výšce 835 m. Seskupení leželo uvnitř obdélného prostoru s rozměry 100 × 200 m, který vymezovaly valy o výšce dosahující až jednoho metru. Jedna z identifikovaných „mohyl“ byla podrobena archeologickému výzkumu. Měla kruhový až mírně oválný půdorys o průměru necelých 5 m a výšku 1 m. Během prací bylo zjištěno, že se objekt skládal výhradně z kamenů nahromaděných bez jakýchkoli stop po pravidelném uspořádání. Celou „mohylu“ pak pokrývala vrstva mechu a jehličí. Spodní kameny přiléhaly ke kamenným plotnám, jež vystupovaly rovnou z podloží. Jediným nálezem, který se podařilo během exkavace objevit, byla část koňského skeletu (Beneš–Lutovský 1997, 219–220).

Mohylovité útvary podobající se hraničním kopcům prozkoumali formou zjišťovací sondáže (sondy 1, 2 a 3) v roce 2004 M. Dohnal a P. Šída na katastrálním území obce Šumburk nad Desnou (Dohnal–Šída 2007, 635–652). Objekt v sondě 1 byl založen v polookrouhlé vykopané jámě, která mírně strmá svahu v okolí. Těleso útvaru tvořily výhradně kameny, které byly pokryty humusovou vrstvou dosahující na vrcholu mohyly mocnosti 5 cm a ve spodních částech, díky splachům, 30 cm. Uprostřed objektu se nacházela oválná jáma, která obsahovala koncentraci uhlíků. Další uhlíky byly objeveny i mezi kameny do hloubky přibližně 20 cm ode dna. Nálezy ze sondy 1 dále doplnily jen spálené kosti. Autoři uvádějí, že pokrytí půdním typem (humusovou vrstvou) a zahlobení v centrální části objektu tyto útvary odlišují od hromad kamení vyskytujících se na okrajích polí, tzv. hrobek (Dohnal–Šída 2007, 640–643). Mohylovitý útvár ze sondy 2 byl založen v mělké polookrouhlé jámě. Nepatrně mimo střed se nacházela vyhloubená jamka, kolem které byla z nasucho kladených kamenů vyzděna okrouhlá zeď. Autoři předpokládají, že mohla být zastropena dřevem. Na kamennou konstrukci byly následně navršeny kameny, které i zde pokrývala humusová vrstva. Na okrajích objektu se projevil náznak kamenné plenty. Mezi identifikovanými nálezy jasně dominovaly uhlíky, které se hojně vyskytovaly ve vyhloubené jamce. Na jejím okraji byl nalezen také jeden silně zvětřalý fragment keramiky. Objekt ze sondy 3 byl založen jen ve velmi mělké polookrouhlé jámě. I zde, stejně jako v předchozích případech, tvořily těleso mohylovitého útvaru zejména kameny, které pokrývala humusová vrstva. Na okrajích objektu se nacházelo nasucho vyzděné kamenné obložení, jež tvořily až 1,5 m velké kameny. Na dně mezi kamenným obložением byly nasypany uhlíky (Dohnal–Šída 2007, 646).

Z každého objektu byl autory odeslán jeden vzorek na radiokarbonové datování. Nejstarší zjištěné datum pochází z uhlíku ze sondy 1 a spadá do časového intervalu 1390–1450 AD. Uhlík ze sondy 2 byl datován do intervalu 1610–1670 AD a uhlík ze sondy 3 do období 1480–1690 AD

(Dohnal–Šída 2007, 647). Autoři měli k dispozici také data z jiných mohylovitých útvarů. Radiokarbonové datum v časovém intervalu 1450–1640 AD pocházelo z objektu, který byl prozkoumán v roce 2004 během výzkumu neolitické lokality Velké Hamry I. Z dalšího objektu, nacházejícího se na katastrálním území Jistebka v podhůří Jizerských hor, pocházelo datum v rozmezí 1480–1650 AD (k tomu blíže Šída–Prostředník 2006, s. 104–120).

### Charakteristika hranice mezi majetky kláštera, Konicí a Lešany (Konicko)

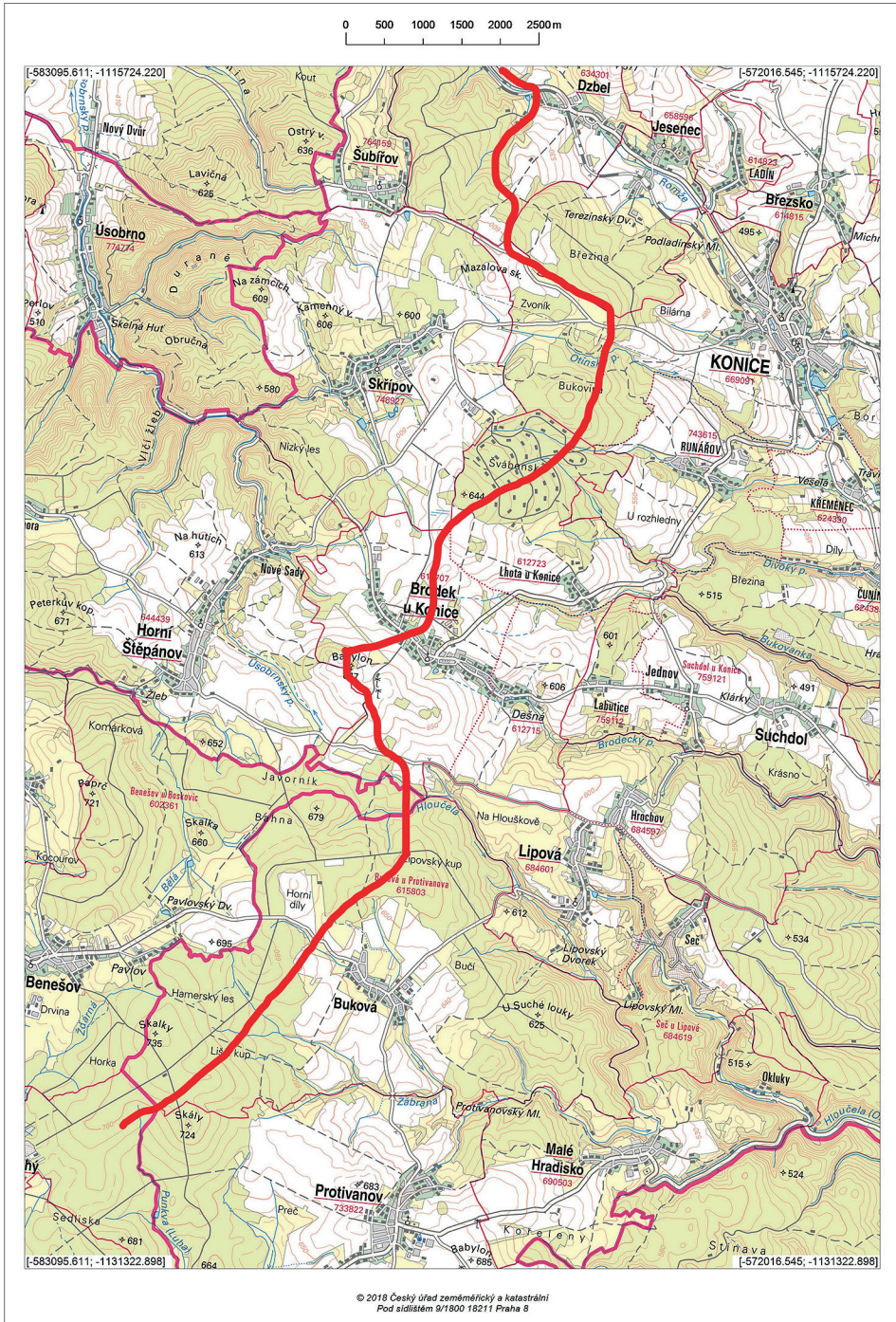
Popisu hranic tohoto území se věnují celkem tři listiny, které pocházejí z druhé poloviny 13. století. První dokument s datem 1. září 1200 je falzum, jež pravděpodobně vzniklo podle nedochované klášterní předlohy mezi lety 1270–1275. Listiny z 26. listopadu 1279 a 1. prosince 1279 jsou s vysokou pravděpodobností pravé, jejich popis však již nezachycuje tolik detailů jako první listina (CDB II, 362–364 č. 351; CDB VI/1, 127–129 č. 79; CDB VI/1, 129–131 č. 80; k datacím listin blíže Doležel 2003, 149–151; Bolina–Šlězár 2006, 332–333).

Nejstarší z dokumentů (CDB II, 362–364 č. 351) popisuje hranici klášterního majetku následovně: „(...) *Prima meta a fluvio, qui vulgo dicitur Studena, ad locum Rachowkop; deinde per directum procedendo usque ad viam publicam, que vida de Gewiczko dirigitur versus Konicz et facit metam usque ad locum, qui vulgo dicitur Sadek; et inde per directum procedendo usque ad locum, qui vulgo dicitur Scalka; postea per directum procedendo usque ad originem fluvii, qui vulgo dicitur Nauirchmalinneho; deinde per directum procedendo usque ad originem fluvii, qui vulgo dicitur Nauirchdestneho, postea directe procedendo usque ad originem fluvii, qui vulgo dicitur Nauirchiauornika. Predictus vero fluvius per descensum facit metam usque ad montem, qui vulgo dicitur Borissow: et sic trans predictum montem directe est eundum usque ad originem fluvii, qui vulgo dicitur Olesni, postea per directum est eundum usque ad locum, qui vulgo dicitur Czastidiel; deinde per directum est eundum usque ad locum, qui vulgo dicitur Bochency; deinde procedendo per directum usque ad locum, qui vulgo dicitur Neopatowem.*“ Zvýrazněny jsou ty části, které odkazují na možný výskyt hraničních kopců.

Snahu obejit uvedené území podle znění listin měl již roku 1687 klášterní inspektor Záblatský. Další pokus o ztotožnění jmenovaných toponym se současnými místy provedl B. Burian. V průběhu 50. let se k problematice vrátil okruh badatelů zajímajících se o dějiny severní části Dražanské vrchoviny a Malé Hané – kromě jiných V. Richter, J. Mackerle nebo R. Hikl. Mezi práce mladšího data lze zařadit první díl dvousvazkové monografie vyhodnocující dějiny města Konice od J. Pinkavy a studii J. Pištěláka věnující se Úsobrně a úsobrné provincii (Burian 1939; Richter 1955, 48–49; Mackerle 1957, 25; 1958, 23–24; Hikl 1962, 3; Pinkava 1993, 13; Pištělák 2003, 3–4; přehledně k vývoji bádání Bolina–Šlězár 2006).

Důkladný rozbor písemných pramenů, konfrontovaný se závěry dosavadní literatury a doplněný o následnou terénní prospekci uskutečnil zatím jako jediný z badatelů P. Šlězár. Svůj popis doprovází přehlednou mapou, ze které je jednoznačně patrné, že průběh jím interpretované hranice byl ustálen ve směru od říčky Nectavy u Dzbele na severu přes rozvodí Romže a Okluky na jedné straně a Úsobrnky a Bělé na druhé straně až ke katastru obce Suchá v jižní části hranice (Šlězár 2007, 156–157; obr. 3). P. Šlězárovi se mimo jiné podařilo ztotožnit některé obtížně dohledatelné hraniční body. Z hlediska možnosti identifikace hraničních kopců v terénu jsou nejdůležitější především jeho poznatky k interpretaci míst *Sadek* a *Rachowkop*. Autor je pokládá na rozdíl od předchozích badatelů za hraniční body umělé, vybudované právě v takových místech, kde jednoznačně interpretovatelné přirozené hranice chyběly (Šlězár 2007, 157–158). Pojem *sády* (*Sadek*) má označovat hraniční kameny, které bývaly často usazeny společně ve dvojici s hraničními stromy, nebo na jejich místech, a nesly specifickou značku, případně byly přitesány do určitého tvaru. Název *Rachowkop* je složeninou, jejíž kořen v podobě slova *kop* označuje uměle navršené hraniční znamení z hlíny nebo kamení ve tvaru mohyly – takzvané kopce. Složený název pro takto uměle vytvořený útvar býval často odvozen od jména osoby, které zde byly vysázeny kopy pamětní neboli výprask „na pamětnou“ (Šlězár 2007, 158).





Obr. 3. Průběh hranice mezi majetky kláštera Hradisko, Konice a Lešany podle Šlézar 2007. Vytvořeno autorem pomocí programu <https://geoportal.cuzk.cz/geoprohlizec/>.

Abb. 3. Grenzverlauf zwischen den Besitzungen von Kloster Hradisch, Konice und Lešany laut Šlézar 2007. Erstellt vom Verfasser mit dem Programm <https://geoportal.cuzk.cz/geoprohlizec/>.

Na uvedené závěry navázal P. Šlězár ještě jednou ve spolupráci s P. Bolinou. Oba autoři přesněji vymezili průběh hranice podle představených listin. Svě bádání konfrontovali se závěry předchozích badatelů a doplnili je o nové poznatky získané zejména studiem starých cest a map (Bolína–Šlězár 2006, 307–342). Upřesněna byla také charakteristika místa *Rachowkop*, které se nacházelo na tzv. Sládkově skále (kóta 587,6 m). Svým původně jen nevýrazným kupovitým utvářením dokonale splňovalo představu autorů o tom, jak by právě ono hledané místo mělo vypadat. Byly tak vyvráceny předpoklady, které kladly *Rachowkop* na kopec Hrádky u Úsobrna nebo na vrch Vitočen na kótě 591,5 m (Mackerle 1957, 25; 1958, 23–24; Híkl 1962, 3; Pinkava 1993, 13; Pištělák 2003, 10). Druhý z bodů (*Sadek*), který má vztah k hraničním kopcům, lokalizovali P. Bolína a P. Šlězár do míst průsečíků silnice č. 366, spojující Šubiřov a Konice, a čáry, kterou vedli východně od zaniklé vsi Otín a západně od zaniklé Bukoviny (Bolína–Šlězár 2006, 316–318).

### Objekty lokalizované v prostoru hranice mezi majetky kláštera, Konicí a Lešany

V rámci terénní prospekce, která sledovala průběh dělicí linie majetků kláštera, Konice a Lešan, jsem postupoval podle závěrů, které prezentovali P. Šlězár a P. Bolína. Směr linie se podařilo upřesnit především tam, kde bylo možné v terénu identifikovat hraniční kopce.

Sádek (*Sadek*) se tak pravděpodobně nacházel v místech, kde se na jižním okraji lesa Březina, který utváří rozhraní katastrálních území Jesence a Konice, vyskytuje skupina třinácti kopcovitých útvarů (tab. 2, obj. č. 1–13; obr. 4; obr. 8, 9). Táhlá řada objektů dosahuje délky přibližně 225 m a výrazně se projevuje na lidarových snímcích i analýze výškopisných dat (obr. 10). Asi 400 m na jih od tohoto místa byly identifikovány na katastrálním území Konice další dva objekty (tab. 2; obj. č. 14, 15), které opět umožnily upřesnit směr hraniční čáry mezi klášterními pozemky a dalšími subjekty.

Dalších šest hraničních kopců bylo dále objeveno na katastrálním území Brodku u Konice (tab. 2; obj. č. 16–21; upozorňují na ně také Geislerová–Parma a kol. 2018, 207–208). Byly soustředěny v okolí vrcholu Babylon (672 m n. m.). Kolem této krajinné dominanty v minulosti probíhala a stále probíhá hranice katastrálního území Brodku u Konice, což se projevuje vyznačením čáry na mapě druhého vojenského mapování i přítomností novodobých hraničních značek. U jižní hranice k. ú. Brodku u Konice byl identifikován ještě jeden hraniční kopec (tab. 2; obj. č. 22). V jeho blízkosti se nacházejí zdrojnice Okluky, z nichž jedna může být považována za pramen, který je v listině pojmenován jako *Nauirchiauornika*, tedy Na vrch Javorníka (Pištělák 2003, 10; Bolína–Šlězár 2006, 322–323). O směru vedení hranice tímto směrem tedy nemůže být pochyb. Další dva hraniční kopce (tab. 2; obj. č. 23, 24) byly identifikovány na současném území obce Lipová, přibližně 2 km jihovýchodně od objektů soustředěných kolem kopce Babylon a 800 m východně od značky nalezené u jižní hranice k. ú. Brodku u Konice.

Všechny objevené hraniční kopce byly uměle navršeny z hlíny a kamene. Skupina, ve které materiálově převažoval kámen, sestávala ze čtrnácti zástupců. Ve složení druhé skupiny převládala zejména hlína. Kameny v ní byly sice zastoupeny také, netvořily však příliš výraznou složku. Objekty, které se skládaly převážně z hlíny, pokrýval travní drn odlišující se od okolní lesní humusové vrstvy. Travní drn zde plnil roli zpevňujícího materiálu, jehož úkolem bylo zabránit erozi. Objekty z kamene pokrývala nejčastěji přirozeně se koncentrující vrstva mechu nebo humusové lesní půdy. Velikostně je možné rozdělit hraniční kopce do dvou kategorií. První se vyznačuje průměrem základny kolem 5 m a výškou kolem 1,5 m a druhá průměrem základny 10 až 15 m a výškou 1,8 až 2,2 m. Více zástupců, celkem 17, měla druhá kategorie. Řadí se do ní kopce tvořené kameny i kopce, v nichž převládala hlína (blíže k popisům jednotlivých objektů tab. 2).

### Charakteristika hranic lesa u Domašova a Lašťan (Šternbersko)

O rozsahu lesa u Domašova a Lašťan informují celkem dvě listinná falza (1220, 1269), jejichž reálné staří je třeba hledat v rozmezí vymezeném závěrem 13. století na jedné straně a počátkem



Tab. 2. Katalog lokalizovaných hraničních kopců.

Tab. 2. Katalog der lokalisierten Grenzhügel.

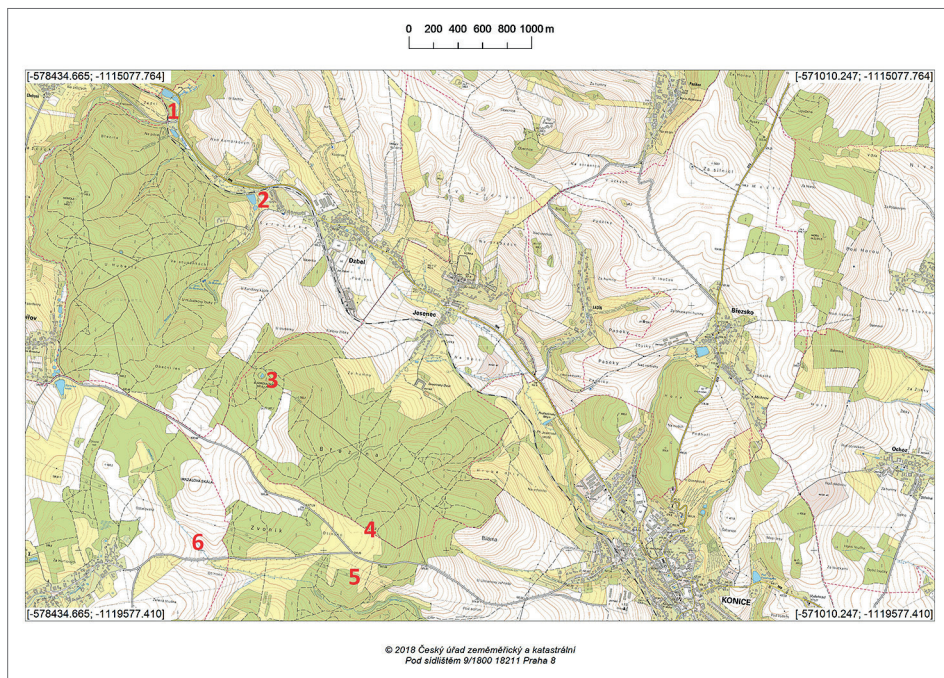
Obj.	Oblast/katastrální území	Zeměpisné souřadnice	Popis
č. 1	Konicko/Jeseneč	N 49°35'27,20" a E 16°51'24,82"	Objekt tvořen převážně hlínou s menším podílem kamenů do velikosti 15 cm. Povrch pokrývá travní drn, který se odlišuje od okolní lesní humusové vrstvy, a náletové dřeviny menší velikosti. Délka objektu je 9,5 m, výška 1,5 m. Tvarem se podobá oválu, který je mírně protažený ve směru Z–V.
č. 2	Konicko/Jeseneč	N 49°35'27,48" a E 16°51'23,90"	Objekt je tvořen převážně hlínou s menším podílem kamenů do velikosti 20 cm. U jihovýchodní strany umístěn větší kámen – možný pozůstatek tzv. sádu. Jeho velikost je přibližně 50 cm. Výška kopce je 2,1 m, délka 8 m. Základna objektu opisuje téměř dokonale tvar kruhu. Povrch je pokryt travním drnem, který se odlišuje od okolní lesní humusové vrstvy. Na povrchu objektu rostou drobné náletové dřeviny i vzrostlejší listnaté stromy.
č. 3	Konicko/Jeseneč	N 49°35'27,67" a E 16°51'23,17"	Objekt je tvořen převážně hlínou a částečně kameny do velikosti 20 cm, méně pak kameny do velikosti 50 cm. Povrch je pokryt travním drnem, který se odlišuje od okolní lesní humusové vrstvy. Výška objektu činí 2,2 m, průměr objektu je 9 m. Kopec má oválný, mírně protáhlý tvar ve směru S–J. V blízkosti objektu se nacházejí menší snůšky drobných kamenů do velikosti 10 cm, které zřejmě pocházejí z blízkého pole. U severozápadní strany se nachází menší objekt stejné charakteristiky s výškou 1 m a průměrem 2 m.
č. 4	Konicko/Jeseneč	N 49°35'27,87" a E 16°51'22,38"	Objekt je tvořen převážně hlínou a částečně kameny do velikosti 15 cm, ojediněle do velikosti 30 cm. Pokryt je travním drnem, který se odlišuje od okolní lesní humusové vrstvy. Na povrchu se dále vyskytují drobné náletové dřeviny. Výška objektu dosahuje až do 1,8 m, průměr základny je 8 m. Objekt má oválný tvar, mírně protáhlý ve směru Z–V.
č. 5	Konicko/Jeseneč	N 49°35'28,18" a E 16°51'21,67"	Objekt je tvořen převážně hlínou a částečně kameny do velikosti 15 cm, na povrchu je možné najít ojediněle větší kámen o velikosti 50 cm. Hraniční kopec je nízký, zřejmě již částečně rozplavený. Tvarem připomíná ovál, mírně protažený ve směru Z–V. Průměr základny je 5 m, výška 1 m. Povrch je pokryt travním drnem, který se odlišuje od okolní lesní humusové vrstvy.
č. 6	Konicko/Jeseneč	N 49°35'28,45" a E 16°51'21,04"	Objekt je tvořen zejména kameny v rozmezí velikosti 10–15 cm, menší podíl tvoří také větší kameny do velikosti 50 cm, které se nacházejí především ve spodní části objektu. Hraniční kopec je pokryt mechem a lesní humusovou vrstvou. Travní drn zde zcela chybí. Na povrchu se vyskytují drobné náletové dřeviny a jeden středně vzrostlý listnatý strom. Při jižní straně, která je blíže vystavena poli (louce) je možné zaznamenat výskyt travin. Průměr základny objektu činí 9 m, výška 2,2 m. Tvar je oválný.
č. 7	Konicko/Jeseneč	N 49°35'28,60" a E 16°51'20,68"	Objekt je tvořen převážně kameny, nejčastěji o velikosti do 25 cm, méně pak do velikosti 40 cm. Povrch kopce je pokryt mechem a humusovou lesní vrstvou. Průměr základny hraničního kopce je 10 m, jeho výška 2 m. Objekt je oválný, protažený ve směru Z–V. Na povrchu se vyskytují menší náletové dřeviny a vzrostlý listnatý strom.
č. 8	Konicko/Jeseneč	N 49°35'28,79" a E 16°51'20,25"	Objekt je tvořen převážně kameny do velikosti 30 cm, větší kameny do velikosti 50 cm se vyskytují na povrchu. Plochu objektu pokrývá také mech a humusová lesní vrstva. Kromě dvou středně velkých stromů z povrchu objektu nevyrůstají žádné náletové dřeviny. Průměr základny činí 10 m, výška objektu je 1,9 m.

Obj.	Oblast/katastrální území	Zeměpisné souřadnice	Popis
č. 9	Konicko/Jesenec	N 49°35'28,85" a E 16°51'19,60"	Objekt je tvořen zejména drobnými kameny o velikosti 10 cm a dále již méně četnými kameny do velikosti 50 cm. Povrch objektu pokrývá lesní humusová půda, travní drn zcela chybí. Výška objektu činí 2,3 m, průměr základny je 12,2 m.
č. 10	Konicko/Jesenec	N 49°35'29,09" a E 16°51'18,85"	Objekt je tvořen zejména kameny o velikosti 15 cm. Pokrývá ho lesní humusová půda a mech. Velikost základny činí 14 m a výška objektu je 2,5 m.
č. 11	Konicko/Jesenec	N 49°35'29,69" a E 16°51'16,92"	Objekt tvoří zejména kameny do velikosti 20 cm. Povrch pokrývá lesní humusová vrstva. Velikost základny činí 14 m a výška objektu je 1,8 m. Na povrchu rostou četné drobné náletové dřeviny.
č. 12	Konicko/Jesenec	N 49°35'29,69" a E 16°51'16,97"	Objekt je tvořen převážně kameny do velikosti 20 cm. Povrch objektu pokrývá humusová lesní vrstva, která do jihu přechází v travní porost vyskytující se na blízké louce. Na povrchu rostou četné drobné náletové dřeviny – převážně keře. Průměr základny je 15 m, výška objektu činí 1,8 m.
č. 13	Konicko/Jesenec	N 49°35'30,37" a E 16°51'15,06"	Objekt je tvořen hlínou a kameny do velikosti 15 cm. Povrch pokrývá travní drn, který se odlišuje od okolní lesní humusové vrstvy. Na povrchu rostou drobné náletové dřeviny – keře. Průměr základny objektu činí 12 m, výška je 1,5 m.
č. 14	Konicko/Konice	N 49°35'15,33" a E 16°51'16,33"	Objekt je tvořen převážně z hlíny a částečně také kameny do velikosti 15 cm. Výška objektu je 1,5 m, průměr činí 5 m. Povrch je pokryt travním drnem, který se odlišuje od okolní převážně lesní humusové vrstvy.
č. 15	Konicko/Konice	N 49°35'15,59" a E 16°51'16,79"	Objekt je tvořen převážně z hlíny a částečně také kameny do velikosti 15 cm, u severní strany se vyskytuje větší kámen o velikosti 70 cm. Povrch je pokryt travním drnem, který se odlišuje od okolní převážně lesní humusové vrstvy. Průměr objektu při jeho základně je 10 m, výška dosahuje až 2,2 m.
č. 16	Konicko/Brodek u Konice	N 49°32'51,774" a E 16°49'4,939"	Objekt je tvořen převážně hlínou a kameny do velikosti 20 cm. Povrch je pokryt humusovou lesní vrstvou – chybí travní drn. Průměr základny objektu je 15 m, výška dosahuje 1,8 m. Původně byl kopec zřejmě vyšší, směrem k jihu je částečně oderodovaný.
č. 17	Konicko/Brodek u Konice	N 49°32'50,193" a E 16°49'2,995"	Objekt tvořen převážně kameny do velikosti 20 cm a hlínou. Povrch je pokryt humusovou lesní vrstvou. Ta je na vrcholu narušena vývratem, který zde zanechal spadlý strom (pravděpodobně smrk). Vývrat způsobil poškození, projevující se propadlým vrcholem kopce a vyvržením kamenů po okrajích vývratu. Průměr základny je 7 m, výška 1,5 m. Celková výška byla negativně ovlivněna vyvrácením stromu, který se nacházel na povrchu.
č. 18	Konicko/Brodek u Konice	N 49°32'49,387" a E 16°49'2,540"	Objekt tvořen převážně z hlíny a kamene do velikosti 20 cm. Povrch je pokryt humusovou lesní vrstvou. Průměr objektu je 5 m, výška činí 1,5 m.
č. 19	Konicko/Brodek u Konice	N 49°32'55,19" a E 16°48'57,65"	Objekt tvořen převážně kameny do velikosti 30 cm, hlína zastoupena jen minimálně. Povrch pokrývá vrstva mechu, která se drží převážně na povrchu kamenů, a lesní humusovou vrstvou. Objekt má oválný tvar, průměr základny je 10 m, výška 2,2 m.
č. 20	Konicko/Brodek u Konice	N 49°32'56,33" a E 16°48'52,44"	Objekt tvořen převážně kameny do velikosti 30 cm a hlínou. Povrch je pokryt lesní humusovou vrstvou. Objekt má oválný tvar se zploštělou severovýchodní stranou. Průměr základny činí 13 m, výška objektu je 2,2 m. Od jihu ke kopci přiléhá kamenný val dlouhý 20 m, široký 1,5 m a vysoký 1 m. Jde zřejmě o pozůstatek meze.

Obj.	Oblast/katastrální území	Zeměpisné souřadnice	Popis
č. 21	Konicko/Brodek u Konice	N 49°32'55.086" a E 16°48'40.169"	Objekt tvořen převážně kameny do velikosti 20 cm a hlinou. Povrch pokrývá mech, který se koncentruje na povrchu kamenů, a lesní humusová vrstva. Pokrývají ho také náletové dřeviny a poměrně vzrostlé stromy. Objekt se nachází v nároží dlouhého pásu drobnějších kamenných hald a valů, které zřejmě tvořily okraj pole. Průměr základny je 5 m, výška 1,5 m.
č. 22	Konicko/Brodek u Konice	N 49°32'05,24" a E 16°49'27,39"	Objekt je tvořen převážně kameny do velikosti 20 cm. Horní část povrchu kryje mech, při patě se objevuje lesní humusová půda. Vrchol objektu je narušen vyvrácením stromu, který po sobě zanechal prohlubeň a volně roztroušené kameny kolem vývratu. Průměr základny činí 12,5 m, výška objektu je 2,5 m.
č. 23	Konicko/Lipová	N 49°32'4,646" a E 16°50'2,404"	Objekt je tvořen převážně kameny, které jsou částečně pokryty mechem. Průměr základny je 5 m, výška činí 1 m.
č. 24	Konicko/Lipová	N 49°32'5,545" a E 16°50'1,849"	Objekt tvořen převážně kameny. Průměr základny činí 6 m, výška 1,7 m. Původně byl objekt zřejmě mnohem větší, ale důsledkem zemědělských prací byl rozorán. Kamenné pozůstatky se nacházejí roztroušeny po povrchu pole ještě do vzdálenosti 10 m od samotného objektu.
č. 25	Šternbersko/Moravský Beroun	N 49°49'06,15" a E 17°25'58,85"	Hraniční kopec dosahující délky 7,5 m a výšky 1,5 m. Objekt je tvořen převážně hlinou a kameny do velikosti 35 cm. Povrch je kryt travním drnem. Hraniční znamení se vyskytuje v ploše, kde dosud probíhá intenzivní pastva dobytka. Pasoucí se dobytek zřejmě poškodil jihovýchodní část objektu. Z porušené části pochází ojedinělý nález drobného fragmentu cihly.
č. 26	Šternbersko/Moravský Beroun	N 49°49'06,48" a E 17°25'51,24"	Hraniční kopec dosahující délky 12 m a výšky 2,2 m. Tvořen je převážně hlinou a kameny do velikosti 30 cm. Pokryt je travním drnem. Na povrchu, především ve spodní části objektu, se vyskytují také kameny o velikosti 50 cm. Je možné, že zde byly umístěny až po vztyčení kopce v souvislosti s probíhající zemědělskou činností. Objekt byl narušenou stavbou mysliveckého posedu, který poškodil kopec v jihovýchodní části. V odkryté situaci se mi podařilo nalézt tři fragmenty keramiky rámcově datované do raného novověku, jeden kus strusky a fragment cihly.
č. 27	Šternbersko/Domašov u Šternberka	N 49°43'5,234" a E 17°20'22,008"	Objekt byl archeologicky zkoumán v roce 1977. V současnosti má průměr 5 metrů a výšku 1 m. Pokryt je lesním porostem, který se nijak neodlišuje od okolního prostředí, a drobnými náletovými dřevinami. Na okrajích objektu se nacházejí tři vzrostlé listnaté stromy.

(polovinou) 14. století na straně druhé. Oba dokumenty se ve svých popisech mírně odlišují. Srovnání vedení hranice ukazuje, že mladší listina již nezmiňuje území na severovýchod od Moravského Berouna, ale přidává prostor mezi Bělkovicemi a Lašťanami (CDB II, 412–415 č. 376; CDB V/2, 193–195 č. 599; k dataci listin Berger 1915, 161; Schulz–Hosák 1966, 240–241; Štěpán 1986, 18; obr. 5).

Hranici lesa u Domašova a Lašťan popisuje starší listina (1220; CDB II, 412–415 č. 376) následovně: „(...) *Prima meta circa Domassow super rivulum Olessnik est posita, quae vulgo dicitur kopecz; deinde directe trans montem procedendo sunt metae; quae vulgo hranice dicuntur, usque ad fluvium Dobrnik est meta quae vulgo dicitur kopecz; qui fluvius per ascensum facit metam usque ad suam originem, et ibi est posita meta, quae vulgo dicitur kopecz. Deinde per directum eundo sunt signa, quae vulgo hranicie dicuntur, usque ad viam publicam, quae*



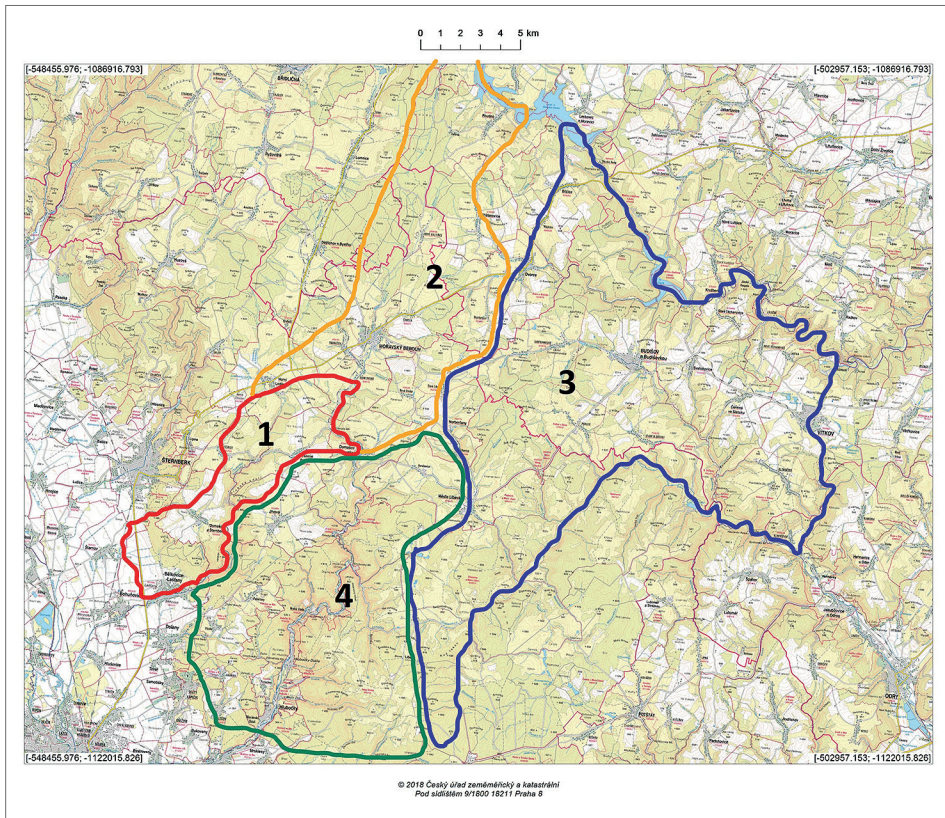
Obr. 4. Severní část územní hranice mezi majetky kláštera Hradisko, Konice a Lešany podle Bolina–Šlézar 2002. 1 – horní tok Nectavy; 2 – pravděpodobná lokalizace první značky u Studené; 3 – pravděpodobná lokalizace místa Rachowkop; 4 – místo výskytu objektů č. 1–13; 5 – místo výskytu objektů č. 14 a 15; 6 – poloha zaniklé Otiny Lhoty (Otina). Vytvořeno autorem pomocí programu <https://geoportal.cuzk.cz/geoprohlizec/>.

Abb. 4. Nördlicher Teil der Gebietsgrenzen zwischen den Besitzungen von Kloster Hradisch, Konice und Lešany laut Bolina–Šlézar 2002. 1 – Oberlauf des Flusses Nectava; 2 – wahrscheinliche Lokalisierung der ersten Markierungen bei Studená; 3 – wahrscheinliche Lokalisierung der Stelle Rachowkop; 4 – Vorkommensort der Objekte Nr. 1–13; 5 – Vorkommensort der Objekte Nr. 14 und 15; 6 – Lage der Wüstung Otina Lhota (Otina). Erstellt vom Verfasser mit dem Programm <https://geoportal.cuzk.cz/geoprohlizec/>.

*vulgo dicitur Rudna czesta; trans viam vero praedictam per directum eundo sunt metae, quae vulgo hranicze dicuntur, trans fluvios Lodimnicie et Lubkow usque ad locum, qui vulgo dicitur Chlum. Post haec directe eundo sunt metae, quae hranicie dicuntur, trans fluvium, qui dicitur Bistrzicie usque ad originem fluvii, qui vulgo dicitur Byssowa. Ab origine Byssowa per directum est ascendendum per signa, quae hranicie dicuntur, usque ad montem, qui dicitur Rosuticze; et sic trans montem Rosuticze, per longum sunt hranicie usque ad fluvium Moravicie. Fluvius vero praedictus per descensum fluens facit metam usque sub montem; qui dicitur Rudeu. Et sic per directum eundo usque ad originem fluvii, qui dicitur Lopemnicze; deinde directe ad originem fluvii Budissow. Postea per directum eundo usque ad originem fluvii, qui dicitur Luboska; deinde per directum ad originem fluvii Stara voda. Postea per directum trans fluvios Scripowy et Bistrzicze usque ad locum, qui dicitur Bychotino pole. Deinde directe per semitam procedendo usque ad fluvium Hraniczni. Fluvius vero praedictus fluens per descensum facit metam usque ad viam quae dicitur Gywowska czesta. Via vero praedicta metam facit usque ad originem fluvii, qui vulgo dicitur Strzelni. Fluvius vero praedictus per descensum fluens facit metam sicut fluit in fluvium Lodimnicie. Praedictus vero fluvius per descensum fluens facit metam usque sub villas Lassczian monasterii Gradicensis ex una et villam Bilkovicze ex altera parte (...).“*

Listina hlásící se k roku 1269 (CDB V/2, 193–195 č. 599) stanovuje hranici tímto způsobem: „(...) scilicet inter viam, per quam itur de Sternow versus Bunowicz, villam monasterii, et aliam



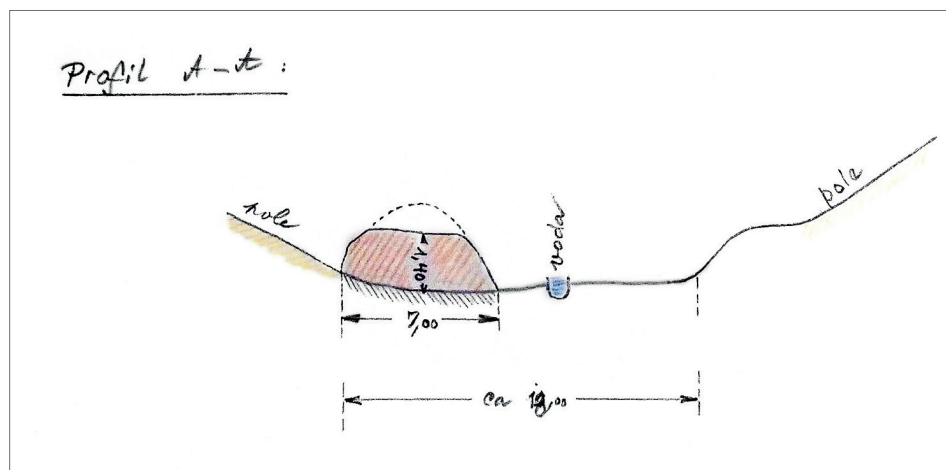


Obr. 5. Rekonstrukce území popsaných v písemných pramenech kláštera podle Novák 2019, 84. 1 – les u Domašova a Lašťan 1269; 2 – severní území lesa u Domašova a Lašťan uváděné v listině 1220; 3 – Velká Střelná; 4 – Malá Střelná.

Abb. 5. Rekonstruktion der in den schriftlichen Quellen des Klosters beschriebenen Gebiete laut Novák 2019, 84. 1 – Wald bei Domašov und Lašťany 1269; 2 – in einer Urkunde von 1220 aufgeführtes Gebiet des Waldes bei Domašov und Lašťany; 3 – Groß Střelná; 4 – Klein Střelná.

*viam, per quam itur de castro Sternberch versus Lasczan, villam monasterii, sunt mete, que vulgo hranicie nuncupantur; deinde directe per fluvium Olesnik, qui facit metam, est eundem usque ad originem suam; et ibi est meta posita, que vulgo dicitur kopecz. Deinde directe trans montem procedendo sunt mete que vulgo hranicie dicuntur, usque ad fluvium Debrnik, ubi est meta, que vulgo dicitur kopecz; qui fluvius per ascensum facit metam usque ad suam originem; et ibi est posita meta, que vulgo dicitur kopecz. Deinde per directum eundo sunt signa, que vulgo hranicie dicuntur, usque ad viam publicam, que vulgo dicitur Rudna ciesta; que via versus orientem facit metam cum signis, que vulgo dicuntur kopci; trans fluvios, scilicet Lodnencie, Hrussowi, Sirz, usque ad pontem fluvii Bisticie, ubi circa pontem positum est signum, qui vulgo dicitur kopecz; fluvius vero Bisticie per descensum fluens facit metam usque ad locum, qui vulgo dicitur Bychotino pole. Deinde directe procedendo per semitam usque ad originem fluvii, qui dicitur vulgo Hraniczni; fluvius vero predictus per descensum fluens facit metam usque ad viam, que vulgo dicitur Gywowska ciesta; via vero predicta metam facit usque ad originem fluvii, qui vulgo dicitur Strelni; fluvius vero predictus per descensum fluens facit metam, sicut fluit in fluvium Lodinnicie; predictus vero fluvius per descensum fluens facit metam usque subius villas Lasczan monasterii Gradicensis ex una et villam Belkowici ex altera (...).“ Zvýrazněny jsou ty pasáže, které přímo hovoří o hraničních kopcích.*





Obr. 6. Situační plánec hraničního kopce u potoka Aleš prozkoumaného archeologickou sondou roku 1977.

Abb. 6. Lageplan des 1977 mit einer archäologischen Sondierungsgrabung untersuchten Grenzhügels am Bach Aleš.

Zájem badatelské generace 19. a 20. století o region popsany ve sledovaných listinách je možné rozdělit do dvou jazykových proudů. Německy publikující autoři, jakými byli například E. Hawelka a J. Theimer, se komplexně věnovali osídlení politických okresů Šternberk a Moravský Beroun. Problematice vymezení lesa u Domašova a Lašťan se tak logicky nemohli vyhnout. Právě jejich studie patří mezi vůbec první, které toponyma v listinách přiřazují ke skutečným místům v krajině. Položili tak pevný a argumentačně věcný základ pro další badatele (Hawelka 1898, 78–79; Theimer 1930).

Českojazyčný směr byl po roce 1948 a v průběhu 50. let 20. století velmi ovlivněn situací po skončení druhé světové války, kdy došlo ve sledovaných regionech k odsunu německého obyvatelstva. Popis hranic lesa u Domašova a Lašťan se objevuje na stránkách posmrtně vydané monografie V. Hrubého o dějinách severní Moravy. Spíše však než na kritické zamyšlení nad vymezeným prostorem kladl autor důraz na prezentaci slovanských pomístních názvů, které

mají poskytovat důkaz o tom, že tyto oblasti byly intenzivně obývány již před příchodem německých kolonistů. Poměrně silně rezonující protiněmecká nálada se mimo jiné odráží i ve faktu, že autor upozorňuje na „nějaké předchozí německé badatele“, sám je však ale necituje ani na ně nijak neodkazuje. Zůstává otázkou, zda šlo skutečně o autorův záměr, nebo poválečná politická situace ani jiný přístup neumožňovala (Hrubý 1947).

První z badatelů, který skutečně vyrazil do terénu a jmenovaná místa podle znění listiny z roku 1269 fyzicky ohledal, byl A. Ferulík. O svém průzkumu z roku 1951 zanechal krátkou zprávu doplněnou o situační plán obcházeného území (Ferulík 1966, 106–109). Je zároveň prvním autorem, který poukázal na možnost dochování kopcovitých útvarů



Obr. 7. Zlomek podkovy a střepu ze zkoumaného hraničního kopce. Foto J. Novák, 2019.

Abb. 7. Fragment eines Hufeisens und Scherbe vom untersuchten Grenzhügel. Foto J. Novák, 2019.



Obr. 8. Fotografie obj. č. 4. Foto J. Novák, 2019.

Abb. 8. Fotografie von Objekt Nr. 4. Foto J. Novák, 2019.



Obr. 9. Fotografie obj. č. 8. Foto J. Novák, 2019.

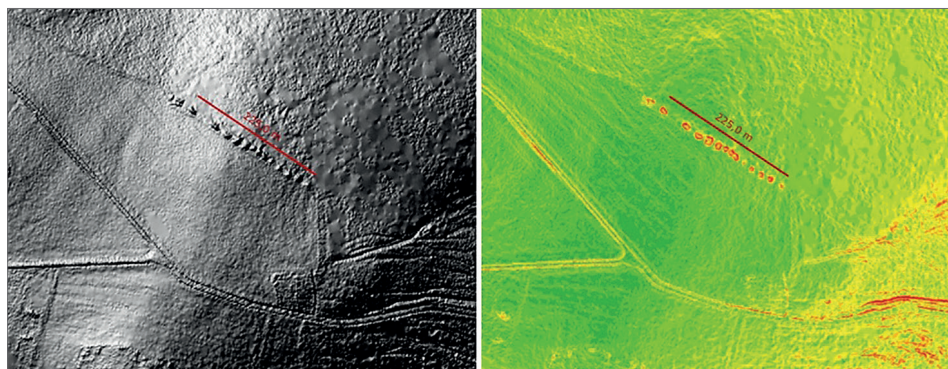
Abb. 9. Fotografie von Objekt Nr. 8. Foto J. Novák, 2019.



sloužících k vymezení průběhu hranice v krajině. V souladu se zněním sledovaného pramene zvolil jako výchozí bod své cesty místo mezi Bohuňovicemi a Bělkovicemi. Hranice odtud sledovala směr silnice vedoucí do Šternberka a naproti Štarnovu se odklonila na západ k potoku jménem Aleš (*Olessnik*). Tato vodoteč tvořila hranici lesa u Domašova a Lašťan až k obci Těšíkov. Při horním toku potoka Aleš nalezl A. Ferulík první hraniční kopec. Přestože hovoří o značkách v množném čísle, jejich přesný počet, stejně jako přesnější polohu, neuvádí. Další identifikovaný kopec se vyskytoval u ústí Těšíkovského potoka (*Debrnik*). Hranice dále postupovala podél vodoteče k severu přes pozdější ves Těšíkov a následně byla utvářena hraničními znameními na území Horní Loděnice. Autor konstatoval, že v této oblasti byly již v minulosti kopce zničeny poté, co se místní obyvatelé ujali klášterní půdy (zřejmě po zrušení kláštera za Josefa II.). Podařilo se mu však nalézt pozůstatek jedné značky (kopce) v dolním konci Horní Loděnice u cesty, o které se domnívá, že by mohla být Rudnou cestou zmíněnou v listině (Ferulík 1966, 107; Rudnou cestou se zabýval také Bolina 2002, 167–168). Tato komunikace jej postupně přes několik vodotečí dovedla až k přechodu řeky Bystřice v místech, kde se měl podle listiny (1269) nacházet most, tedy někde v jižní části obce Sedm Dvorů. Zde se dle A. Ferulíka nacházelo další hraniční znamení v podobě kopce. Bystřice pak tvořila hranici směrem na jih až po takzvané Bychotino pole, které leželo v blízkosti později vybudované vesnice Domašov nad Bystřicí. Hranice dále pokračovala na západ do Hraničných Petrovic a odtud na jih po Jívovské cestě. Komunikaci sledovala až asi 800 m hluboko do území Jívové, kde pramenila vodoteč prudce spadající na západojihozápad. Dle A. Ferulíka byla vodoteč pro svůj prudký spád nazvána potok Střelný (*Strelni*). Ten ústí do Trusovického potoka (*Loděnice/Lodinnicie*) v místech domašovského mlýna. U pramene potoka Střelný byl nalezen další hraniční kopec. Stejný útvar se vyskytoval i u pramenů severněji položeného potoka, který tvořil hranici tehdejšího katastrálního území Hraničných Petrovic. Údolí této severněji položené vodoteče neslo na starších mapováních pojmenování *Tiefer Grund* (dnes Hluboké údolí) a vzhledem k tomu, že vodoteč měla rovněž prudký spád, mohla by nést pojmenování Střelný. A. Ferulík si však byl jist, že skutečný potok Střelný pramení až na katastrálním území Jívové a své tvrzení podložil právě přítomností navršeného hraničního kopce. Severnější kopec by podle něj měl být novějšího původu a vznikl v době, kdy se Jívová ujala značné části klášterních pozemků a vytvořila nové hraniční znamení. Hranici lesa u Domašova tvořil dále Trusovický potok (*Loděnice*), který se při dolním toku nazýval Bělkovický potok, až k místu mezi Bohuňovicemi a Bělkovicemi (Ferulík 1966, 107–109; o Jívovské cestě v kontextu kolonizace v Nízkém Jeseníku Bolina 2002, 166–168).

Na terénní prospekci hranic lesa u Domašova a Lašťan navázal na podzim 1969 a v létě 1971 J. Pucek. Znovu analyzoval klášterní falzum (1269) a mírně poupravil Ferulíkovu vedení hranice mezi Těšíkovem a Domašovem u Šternberka. Během průzkumu se mu podařilo znovu objevit jen jeden hraniční kopec, který byl následně zkoumán archeologicky (Pucek 1972, 10; Dohnal–Morav 1978, 1–2).

Zatímco A. Ferulík a J. Pucek se zabývali vymezením lesa podle falza údajně z roku 1269, k podrobnějšímu rozboru mírně odlišného průběhu hranice podle listiny s vrocením 1220 přikročili až J. Schulz a L. Hosák. Přestože se ke své rekonstrukci odhodlali jen na základě analýzy předchozí literatury, rozboru písemného pramene a studia starých map a pomístních názvů, došli k poměrně přesvědčivým výsledkům (Schulz–Hosák 1966, 238–240; obr. 5). Jejich popis začal u hraničního kopce, který se nacházel u pramene potoka Aleš (*Olessnik*). Hranice dále pokračovala k potoku *Dobrník* a jeho tok sledovala až k prameni. Autoři se domnívali ve shodě se závěry E. Hawelky, K. Bergera a J. Theimera, že jde o Sprchový potok, který pramení severovýchodně od Lipiny (Schulz–Hosák 1966, 239; Hawelka 1898, 78; Berger 1915, 134; Theimer 1930, 50–51). Osobně se však spíše přikláním k variantě A. Ferulíka, který vodoteč ztotožnil s Těšíkovským potokem (Ferulík 1966, 107). Od pramene *Dobrníku* hranice směřovala k Rudné cestě, kterou vzhledem k popisu úseku „*trans viam*“ překročila. Po překročení komunikace šla přes Trusovický potok (*Lodinnicie*) a *Lubkow*, o kterém se J. Schulz a L. Hodák domnívali, že označoval východní zdrojnicí jmenované vodoteče. Dále pokračovala k blíže neidentifikovatelnému místu



Obr. 10. Lidarový snímek a analýza výškopisných dat obj. č. 1–13. Vytvořeno autorem pomocí programu <https://ags.cuzk.cz/dmr/>.

Abb. 10. Lidar-Aufnahme und Analyse der Geländeoberflächendaten der Objekte Nr. 1–13. Erstellt vom Verfasser mit dem Programm <https://ags.cuzk.cz/dmr/>.

*Chlum*, které se však muselo nacházet někde mezi Horní Loděnicí a řekou Bystřicí. Autoři, opět s odvoláním na pasáž „(...) *trans fluvium, qui dicitur Bistrzicie* (...)“<sup>4</sup>, konstatovali, že hranice šla přes jmenovanou vodoteč k pramenům řeky *Byssowa* a k hoře *Rosuticze* (Schulz–Hosák 1966, 239). Řeku *Byssowa* nedokázali jednoznačně identifikovat, ale domnívali se, že by se mohlo jednat o vodoteč pramenící severně od Nových Valteřic, případně o potok (zřejmě Rýžovnick), který pramení pod Slunečnou a teče k severu, kde se pod Novou Plání před výstavbou vodní nádrže Slezská Harta vléval do Moravice. Horu *Rosuticze* již němečtí badatelé lokalizovali jako vrch Slunečná, nicméně J. Schulz a L. Hosák dodali, že za *Rosuticzi* je nutné považovat celý táhlý hřeben dnešní Slunečné, jež se skládá z několika vrcholů. Od Slunečné hranice směřovala k Moravici a dále sledovala její tok (dnes pod hladinou Slezské Harty) až k hoře *Ruden*, čili Velkému Roudnému (Schulz–Hosák 1966, 239–240). Hranici dále tvořily prameny Lopníku (*Lopemnicze*), Budišovky (*Budissow*), Libavského potoka (*Luboska*) a Staré vody (*Stara woda*), kterou J. Schulz a L. Hosák ztotožnili s Lazským potokem. Další průběh je dle autorů velmi nejasný. Hranice zřejmě pokračovala od pramene Lazského potoka k západu, směrem k Bystřici. V tomto prostoru se nejspíše nacházel i jmenovaný *Scripow*. Přesněji se jim nedaří lokalizovat ani *Bychotino pole* a jen přibližně jej kladou na pravý břeh řeky Bystřice. Hranici dále měla utvářet cesta až k potoku *Hraniczni* a Jívovské cestě. Po ní vedla hranice k prameni potoka *Strzelni* a k jeho ústí do Trusovického potoka, který byl hranicí až k Lašťanům a Bělkovicím. Potok *Strzelni* ztotožnili s vodotečí, která pramení pod vrchem Jedová nedaleko silnice z Dolan do Jívové, teče k západu a vlévá se do Trusovického potoka. Jejich popis hranice od Bychotina pole se tedy mírně odlišuje od přesvědčivých závěrů A. Ferulíka a následně i J. Prucka podpořených nálezy hraničních kopců (Schulz–Hosák 1966, 240).

### Objekty lokalizované na území lesa u Domašova a Lašťan

Shodně se zněním listinného falza (1220) jsem svou terénní prospekci zahájil u pramene potoka Aleš. Pohled do aktuální topografické mapy ukazuje, že jmenovaná vodoteč má dvě zdrojnice, které se spojují u západního konce vesnice Domašov u Šternberka. Právě u západní zdrojnice byl v roce 1977 archeologicky prozkoumán hraniční kopec. Jeho pozůstatky jsem dokázal ještě v terénu částečně rozpoznat (tab. 2, obj. č. 27). Objekt se nachází asi 30 m jihozápadně od prameniště vodoteče, která tvoří západní zdrojnicí v písemných pramenech jmenovaného potoka Aleš. Kolem vodního toku je zachován lesní porost, jenž směrem k jihu s prohlubujícím se údolím vodoteče

houstne. V současnosti má hraniční kopec průměr 5 m a výšku 1 m a je pokryt humusovou lesní vrstvou a drobnými náletovými dřevinami.

V dalším vedení hranice se shodují se závěry A. Ferulíka, J. Schulze a L. Hosáka až k místu, kde hranice překračuje řeku Bystřici. Odtud měla pokračovat k prameni potoka *Byssowa* a dále přes vrchol Slunečné. Autoři předpokládali, že potok *Byssowa* by mohl odpovídat vodoteči, která pramení severně od Nových Valteřic. Pravděpodobně měli na mysli vodoteč jménem Důlní potok, jehož pramen se nachází 1,5 km na jihozápad od vrcholu Malého Roudného (771,4 m n. m.). Pokud by to však byla pravda, musela by se hranice stáčet zpět od pramene k jihozápadu na svahy Nízkého Jeseníku a přes vrchol Slunečné (*Rosuticze*). Pravděpodobnější je, že hranice si od překročení Trusovického potoka držela severovýchodní směr, překročila řeku Bystřici a dále směřovala přes hřeben Nízkého Jeseníku. Jmenovanou vodoteč *Byssowa* je pak potřeba hledat severozápadně od Moravského Berouna a jižně od vrcholu Slunečné (800 m n. m.). Právě v tomto prostoru se nachází několik možných vodotečí, které by zapadaly do zvoleného konceptu. Přibližně v těchto místech se mi rovněž podařilo lokalizovat dva hraniční kopce (k. ú. Moravský Beroun, obj. č. 25, 26; obr. 11, 12). Nacházejí se přibližně 2,8 km severozápadně od Moravského Berouna, 150 m (obj. č. 25) a 250 m (obj. č. 26) východně od kóty 683,6 m. Mapa 1. i 2. vojenského mapování ukazuje, že tyto kopce ze západu mýjela komunikace, která stoupala od Moravského Berouna a pokračovala dále kolem vrcholu Slunečné (800 m n. m.). Oba objekty byly tvořeny převážně hlinou, potvrzena však byla také přítomnost kamenů o velikosti v rozmezí 30 až 50 cm pokrytých vrstvou travního drnu. Výška prvního hraničního kopce (obj. č. 25) činí 1,5 m, průměr základny dosahuje délky 7,5 m. Druhý hraniční kopec (obj. č. 26) je vysoký 2,2 m s průměrem základny 12 m. Objekt byl narušenou stavbou mysliveckého posedu, který poškodil kopec v jihovýchodní části. V odkryté situaci se mi podařilo nalézt tři fragmenty keramiky rámcově datované do raného novověku, jeden kus strusky a fragment cihly (obr. 13).



Obr. 11. Fotografie obj. č. 26. Foto J. Novák, 2019.

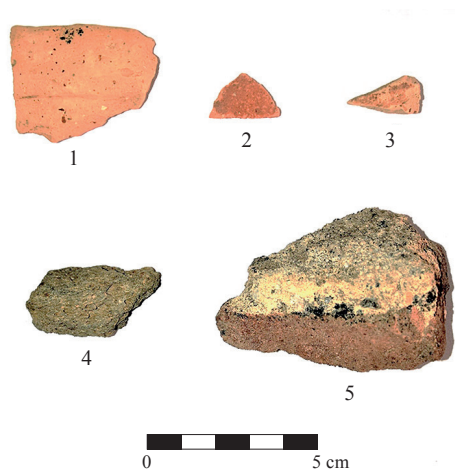
Abb. 11. Fotografie von Objekt Nr. 26. Foto J. Novák, 2019.





Obr. 12. Fotografie obj. č. 25. Foto J. Novák, 2019.

Abb. 12. Fotografie von Objekt Nr. 25. Foto J. Novák, 2019.



Obr. 13. Nálezy z obj. č. 25; 1–3 – fragmenty keramiky; 4 – struska; 5 – zlomek cihly.

Abb. 13. Funde aus Objekt Nr. 25; 1–3 – Keramikfragmente; 4 – Schlacke; 5 – Ziegelbruchstück.

## Závěr

Možnosti rekonstrukce a identifikace přirozených i umělých hraničních bodů podle písemných pramenů kláštera Hradisko u Olomouce ukázaly, že v terénu je stále částečně možné lokalizovat jak přirozené, tak i umělé hraniční body, především takzvané kopce.

Za oblast, která nabízí i do budoucna největší potenciál, je možné považovat celou severní část Dražanské vrchoviny, tedy takzvané Horní panství kláštera Hradisko, a území lesa u Domašova a Lašťan. Jelikož se jedná o území s výrazným zastoupením lesů, je zde pravděpodobnost dochování hraničních znamení nejvyšší. Na opačné straně pomyslného měřítka stojí Olomoucko, Hranicko a území lesa Velká Střelná, kde jsou šance na lokalizaci hraničních kopců velmi mizivé. Problematická je zde i jen prostá identifikace pomístních názvů. Nakonec ale i zde bylo možné provést celkovou rekonstrukci zejména přirozených hraničních bodů (blíže k oblastem, které nebyly v tomto článku charakterizovány, Novák 2019, 66–72, 89–100).

V rámci terénní prospekce se podařilo v terénu lokalizovat a zdokumentovat celkem 27 hraničních kopců. Jen tři z nich se nacházely na území, které písemné prameny popisují jako les u Domašova a Lašťan. Zbylé byly lokalizovány na linii, která oddělovala majetky kláštera na jedné straně a Konici a Lešany na druhé straně. Obecně lze identifikované hraniční kopce charakterizovat jako objekty tvořené kameny, hlínou, nebo kombinací obojího. Velikostně u nich lze pozorovat dvě základní kategorie. První s průměrem základny objektů kolem 5 m a výškou do 1,5 m. Druhou s průměrem základny 10 až 15 m a výškou od 1,8 do 2,2 m. Podařilo se prokázat i zvyk vkládání svědků (*signa oculata*) do objektů. Je doložen archeologickým výzkumem hraničního kopce na katastrálním území Domašova u Šternberka v roce 1977 a také materiálem, který se podařilo najít v jednom z poškozených hraničních znamení na katastrálním území Moravského Berouna.

Realizovaný výzkum jasně ukázal, jak velký potenciál má problematika hranic a hraničení z pohledu spolupráce terénního výzkumu (archeologie) a analýzy písemných pramenů (historie). Lokalizované objekty mají vysokou vypovídací hodnotu nejen pro možnosti sledování průběhu vedení hranice, ale také pro výzkum s celou problematikou souvisejících hraničních sporů, kterým v příspěvku nebyla věnována až tak velká pozornost (bližze Novák 2019, 29–38). Z památkového hlediska se jedná o dosud přehlížené objekty, které z krajiny mizely a mizí nejen v důsledku lidských aktivit, ale i vlivem přírodních živlů (ke stavu dochování viz tab. 2).

Příspěvek vznikl za podpory MŠMT ČR udělené UP v Olomouci (IGA\_FF\_2019\_011) v rámci projektu Společnost v historickém vývoji od pravěku po moderní věk V.

## Prameny a literatura

- BENEŠ, J.–LUTOVSKÝ, M., 1997: Mohylovité útvary u Nebahov na Prachaticku, Výběr. Časopis pro historii a vlastivědu jižních Čech 34, 219–221.
- BERGER, K., 1915: Der Grosse Strelnowald, Zeitschrift des Vereines für Geschichte Mährens und Schlesiens 19, 125–174.
- BISTRŮCKÝ, J., 1993: Zakládací listiny kláštera Hradiska u Olomouce a počátky české panovnické listiny – Die Gründunsurkunden des Klosters Hradisch bei Olmütz und die Anfänge der böhmischen Herrscherurkunde, VVM 45, 131–136.
- BOHÁČ, Z., 1974: Újezdy a Lhoty. Příspěvek k dějinám osídlení středověkých Čech – Orte Namens Újezd und Lhota. Ein Beitrag zur Siedlungsgeschichte Böhmens im Frühmittelalter, HG 12, 3–25.
- BOLINA, P., 2002: Pokus o modelové řešení některých problémů kolonizace a vzniku hradů v Nížkém Jeseníku – Der Versuch, einige mit der Kolonisation und mit der Entstehung der Burgen in Nizký Jeseník zusammenhängende Probleme mit Hilfe Modellsituationen zu lösen, AH 27, 163–178.
- BOLINA, P.–ŠLÉZAR, P., 2006: K problematice falz vzniklých při majetkových sporech hradištského kláštera na severu Dražanské vrchoviny – Zur Problematik der bei Eigentumsstreitigkeiten des Klosters Hradischt im Norden der Drahaner Höhe entstandenen Fälschungen, ČMM 125, 307–342.
- BURIAN, B., 1939: Konický okres. Vlastivěda Moravská. Brno.
- CDB II: Codex diplomaticus et epistolaris regni Bohemiae II, 1198–1230 (Friedrich, G., ed.). Praeae 1912.
- CDB VI/1: Codex diplomaticus et epistolaris regni Bohemiae V/1, 1253–1266 (Šebánek, J.–Dušková, S., edd.). Praeae 1974.
- CDB V/2: Codex diplomaticus et epistolaris regni Bohemiae V/2, 1267–1278 (Šebánek, J.–Dušková, S., edd.). Praeae 1981.
- DOHNAL, V.–MORAV, K., 1978: Nálezová zpráva – zjišťovací sonda hraniční značky na území Domašova u Šternberka, uložená ve Vlastivědném muzeu Olomouc (př. č. 375/77).
- DOHNAL, M.–ŠÍDA, P., 2007: Historické způsoby značení pozemkových hranic a problematika tzv. mohylovitých útvarů – Historical methods for marking territorial boundaries and the problem of „tumulus“ formations, ASČ 11, 635–652.

- DOLEŽEL, J., 2003: K etnické struktuře středověké kolonizace Dražanské vrchoviny – Zur ethnischen Struktur mittelalterlichen Kolonisation des Dražanská vrchovina (Dražaner Höhe), *AH* 28, 123–173.
- DOLISTA, K., 1971: Ještě k listinám hradištského kláštera z roku 1078, *ČsČH* 19 (69), 111–118.
- ELBEL, P., 2002: Hospodářské zázemí kláštera Hradiště u Olomouce v 11. a 12. století – The Economic Base of the Monastery Hradiště u Olomouce in the Eleventh and Twelfth Centuries. In: *Ve stopách sv. Benedikta* (Jan, L.–Obšusta, P., edd.), 39–56. Brno.
- FERULÍK, A., 1966: Hranice domašovského lesa, *VVM* 18, 106–109.
- GEISLEROVÁ, K.–PARMA, D. a kol., 2018: *Výzkumy 2011–2016 – Ausgrabungen 2011–2016*. Brno.
- HAWELKA, E., 1898: Die Besiedlung des politischen Bezirkes Sternberg, *Zeitschrift des Vereines für Geschichte Mährens und Schlesiens* 2, 72–122.
- HIKL, R., 1962: Cesta Konická a otázky kolem ní, *Zprávy Vlastivědného ústavu v Olomouci* 98, 1–8.
- HOSÁK, L., 1969: Počátky a vývoj města do válek husitských. In: *Hranice: dějiny města I. Od nejstarších dob do války třicetileté* (Hosák, L.–Indra, B.–Jašková, M., edd.), 23–37. Hranice.
- HRUBÝ, F., 1947: *Severní Morava v dějinách*. Brno.
- JANIŠ, D.–ŠENKÝŘOVÁ, J., 2004: Hranice statků a pozemků – jejich zachycení v písemných (právních) pramenech – Grenze der Güter und Grundstücke – ihre Dokumentation in den schriftlichen (juristischen) Quellen, *AH* 29, 193–202.
- KIERSNOWSKI, R., 1960: Znaki graniczne w Polsce średniowiecznej, *Archeologia Polski* 5, 257–289.
- KLÁPŠTĚ, J., 2012: *Proměna českých zemí ve středověku*. 2. vyd. Praha.
- MALINIÁK, P., 2010: The use of border signs in the Carpathian region: Contribution to the understanding of borders in the Middle and Early Modern Age. In: *Historiography in Motion* (Holec, R.–Kožiak, R., edd.), 62–76. Bratislava – Banská Bystrica.
- MARKOVÁ, M., 2008: Vymezování hranic a jejich značení v přírodě ve středověku. In: *Regiony – časoprostorové průsečíky?* (Šimůnek, R., ed.), 98–106. Praha.
- 2017: *Hranice a hraničení ve středověké střední Evropě – Borders and their delineating in medieval Central Europe*. Disertační práce, ulož. na FF UK, Praha.
- MACKERLE, J., 1957: *Provincie Úsobrná, Severní Morava* 2, 23–26.
- 1958: *Letopis města Jevíčka*. Brno.
- MODZELEWSKI, K., 2010: *Barbarská Evropa*. Praha.
- NOVÁK, J., 2019: *Vymezování panství kláštera Hradisko u Olomouce ve středověku – The demarcation of the dominion of the Hradisko monastery near Olomouc in the Middle Ages*. Diplomová práce, ulož. na FF UP, Olomouc.
- PINKAVA, V., 1909: O některých podvržených listinách kláštera Hradištského, *ČMM* 33, 392–400.
- 1993: *Dějiny města Konice I. Konice*.
- PIŠTĚLÁK, J., 2003: Úsobno a úsobrná provincie. In: *Sborník muzea Blansko 2003*, 3–21. Blansko.
- PRUCEK, J., 1972: „... meta que vulgo dicitur kopecz“, *Zprávy vlastivědného ústavu v Olomouci* 154, 8–10.
- RICHTER, V., 1955: *Krajina Moravského Třebovska*, *ČSPS* 63, 40–49.
- SCHULZ, J.–HOSÁK, L., 1966: Příspěvek k lokalizaci lesa Střelná, *VVM* 18, 235–244.
- SLIVKA, M., 2004: Hranice v mentálním chápání středověkého člověka – Grenze in der Mentalwahrnehmung des mittelalterlichen Menschen, *AH* 29, 9–36.
- ŠEBÁNEK, J.–DUŠKOVÁ, S., 1952: *Kritický komentář k moravskému diplomatáři*. Zpracování látky z III. svazku Bočkova moravského kodexu. Praha.
- 1953: *Studie k českému diplomatáři*, *SPFFBU* 2, 262–307.
- 1956: *Česká listina doby přemyslovské (Listina nižších feudálů duchovních – listina feudálů světských) – Die Urkunde der Přemyslidenzeit in Böhmen (Die Urkunde der niederen geistlichen Feudalen – die Urkunde der niederen Laienfeudalen)*, *Sborník archivních prací* 6, 136–211.
- ŠEDIVÝ, J., 2018: *Historické nápisy a ich nosiče*. Bratislava.
- ŠÍDA, P.–PROSTŘEDNÍK, J., 2006: Změny v zemědělském využívání podhůří Jizerských hor ve světle archeologických a etnografických pramenů, *Z Českého ráje a Podkrkonoší* 19, 104–120.
- ŠLÉZAR, P., 2007: Sádky, kopy a výprask „na pamětnou“. Hranice ve středověké krajině Dražanské vrchoviny – Grenzsteine, Erdhaufen und Prügel zum Gedächtnis. Grenzen in der mittelalterlichen Region des Dražaner Höhenzugs, *VVM* 59, 155–161.

- ŠTĚPÁN, V., 1986: Listina hradištského kláštera údajně z roku 1269, Z dějin hutnictví 15, 18–41.
- TEIGE, J., 1895: Zpráva o pramenech dějin kláštera Hradištského u Olomouce (až do r. 1300), Věstník Královské české Společnosti nauk v Praze 12, 1–80.
- TEPLÝ, J., 1997: Příspěvek k problematice okrsku zvaného v listinných pramenech „circuitus“ – Beitrag zur Problematik des Gebietes, das in den Urkundenquellen „circuitus“ genannt wurde, Východočeský sborník historický 6, 9–32.
- THEIMER, J., 1930: Heimatbuch für den Bezirk Bärn. Beroun.
- VELÍMSKÝ, T., 1998: Trans montes, ad fontes! (Přes hory k pramenům!). K roli újezdů při středověké kolonizaci středních a vyšších poloh na území severozápadních Čech – Trans montes ad fontes! Zur Deutung der mittelalterlichen Kolonisation von mittel- und hochgelegenen Gebieten in Norswestböhmen. Most.
- WIHODA, M., 2011: Klášter Panny Marie a svatého Jiří ve Střelné. Pokus o návrat k jednou již spatřenému. In: Co můj kostel má, nemůže kníže odníti. Věnováno Petru Sommerovi k životnímu jubileu (Doležalová, E.–Meduna, P., edd.), 138–144. Praha.
- ZAORAL, P., 1968: K zakládaci listině hradištského kláštera z roku 1078, ČsČH 16 (66), 275–283.

## Zusammenfassung

### Hügelartige Gebilde aus Lehm und Stein als Mittel zur Absteckung von Gebietsgrenzen in den schriftlichen Quellen des Klosters Hradisch bei Olmütz

Zur Gruppe der Ende 13. und Anfang 14. Jahrhundert entstandenen Fälschungen von Kloster Hradisch zählen sechs Urkunden, in denen die Grenzen der klösterlichen Ländereien in den Regionen Konice, Hranice, Šternberk, Olmütz und im Großen Střelná-Wald detailliert beschrieben werden. Neben natürlichen Grenzpunkten werden in den Urkunden auch sogenannte Hügel erwähnt. In der Region Šternberk wurden diese Objekte in den fünfziger, sechziger und siebziger Jahren des vergangenen Jahrhunderts noch erkannt, als auch eine bis dahin für Mähren einzigartige archäologische Grabung an einem der Grenzhügel durchgeführt wurde. Seitdem hat die Historiographie ihnen keine nähere Beachtung mehr geschenkt. Eine 2017–2019 durchgeführte und auf eine mögliche Rekonstruktion und Identifizierung natürlicher und künstlicher Grenzpunkte gemäß dem Wortlaut von aus dem Kloster Hradisch stammenden schriftlichen Quellen ausgerichtete Geländeinspektion hat gezeigt, dass es immer noch möglich ist, im Gelände sowohl natürliche, als auch künstliche (Hügel) Grenzpunkte zu finden.

Dabei handelt es sich im Grunde genommen um mit Lehm, manchmal auch mit Steinen aufgeschüttete Hügel, die von einer vor Erosion schützenden Grasnarbe bedeckt werden. Gegen ein Ausschwemmen des Grenzzeichens konnte auch eine Verkleidung mit Holzbalken helfen. Damit man solche künstlich geschaffenen Grenzmarkierungen von den natürlichen Unebenheiten des Geländes unterscheiden kann, hat man Markierungen – *signa oculata* – in die Hügel eingebettet, die als eindeutiger Identifikator dienen, der bestätigte, dass es sich um ein zur Absteckung einer Grenze bestimmtes Mittel handelt. Bei den absichtlich in die Hügel eingebetteten Gegenständen konnte es sich beispielsweise um Schmiedeschlacke, Kohlentöpfe (Kohlen), Holzkohle, Ziegeln, Eicheln, Glas, Keramikscherben, Kalk, Münzen und weitere Metallgegenstände handeln.

Im Rahmen der Geländeuntersuchung gelang es, insgesamt 27 Grenzhügel zu finden und zu dokumentieren. Nur drei von ihnen befanden sich in dem Gebiet des sog. Waldes bei Domašov und Lašťany. Die übrigen Objekte (24) befanden sich auf einer Linie, welche die Besitzungen des Klosters auf der einen Seite und Konice und Lešany auf der anderen Seite voneinander trennte. Die identifizierten Grenzhügel wurden aus Steinen, Lehm oder aus einer Kombination von beidem errichtet. Größenmäßig können zwei Grundkategorien beobachtet werden. Die erste mit einem Durchmesser der Grundfläche von ca. 5 m und einer Höhe von 1,5 m. Die zweite mit einem Durchmesser der Grundfläche von 10–15 m und einer Höhe von 1,8 bis 2,2 m. Nachgewiesen wurde auch der Brauch der Einbettung von Zeugen (*signa oculata*) in das Objekt. Dokumentiert

wurde er 1977 durch eine archäologische Grabung an einem Grenzhügel im Katastergebiet von Domašov bei Šternberk, und durch das Material, das im Jahr 2019 in einem der beschädigten Grenzhügel im Katastergebiet von Moravský Beroun entdeckt wurde.

Die realisierte Grabung hat klar gezeigt, welch großes Potenzial die Untersuchung der Problematik von Grenzen und der Anrainung mittels einer Geländeuntersuchung (Archäologie) bei gleichzeitiger Analyse von schriftlichen Quellen (Geschichte) hat. Die lokalisierten Objekte haben nicht nur hinsichtlich der Beobachtung des Verlaufs von Grenzfürungen einen hohen Aussagewert, sondern auch für die Erforschung der mit Grenzstreitigkeiten zusammenhängenden Problematik. Aus Sicht des Denkmalschutzes handelt es sich um bislang übersehene Objekte, die in der Landschaft untergingen und nicht allein infolge menschlicher Aktivitäten verschwinden, sondern auch durch die Einwirkung der Naturelemente.

Der vorliegende Beitrag entstand im Rahmen des vom Ministerium für Schulwesen, Jugend und Leibeserziehung der Tschechischen Republik an die Palacký-Universität vergebenen Förderprojekts (IGA\_FF\_2019\_011), Die Gesellschaft in der historischen Entwicklung von der Urzeit bis zum Zeitalter der Moderne V.

Mgr. et Mgr. Jakub **Novák**, Katedra historie Filozofické fakulty Univerzity Palackého v Olomouci, Na Hradě 5, 779 00 Olomouc, Česká republika, *jakub.novak04@upol.cz*



Toto dílo lze užívat v souladu s licenčními podmínkami Creative Commons BY-NC-ND 4.0 International (<https://creativecommons.org/licenses/by-nc-nd/4.0/legalcode>). Uvedené se nevztahuje na díla či prvky (např. obrazovou či fotografickou dokumentaci), které jsou v díle užity na základě smluvní licence nebo výjimky či omezení příslušných práv.



