

Hoch, Aleš

Středověké usňové opasky v archeologických nálezech

Archaeologia historica. 2021, vol. 46, iss. 2, pp. 467-486

ISSN 0231-5823 (print); ISSN 2336-4386 (online)

Stable URL (DOI): <https://doi.org/10.5817/AH2021-2-7>

Stable URL (handle): <https://hdl.handle.net/11222.digilib/144699>

License: [CC BY-NC-ND 4.0 International](https://creativecommons.org/licenses/by-nc-nd/4.0/)

Access Date: 17. 02. 2024

Version: 20220831

Terms of use: Digital Library of the Faculty of Arts, Masaryk University provides access to digitized documents strictly for personal use, unless otherwise specified.

STŘEDOVĚKÉ USŇOVÉ OPASKY V ARCHEOLOGICKÝCH NÁLEZECH

ALEŠ HOCH

Abstrakt: Příspěvek se zabývá problematikou středověkých usňových opasků nalezených při archeologických výzkumech na území České republiky. Počtem nevelká nálezová kolekce čítající osmnáct artefaktů byla vybrána z více než čtyřiceti lokalit a tisíců dalších usňových předmětů datovaných do rozmezí 13. až počátek 16. století. Soubor by rozdělen do skupin na základě výzdoby, což se vzhledem k značné fragmentárnosti nálezů prozatím jeví jako nejlepší možnost. Rozlišeno bylo celkem pět základních výzdobných skupin, mezi kterými mají nejpočetnější zastoupení opasky zdobené liniemi drobných prosekávaných otvorů. K dalším zjištěným způsobům výzdoby patří kovové aplikace, obšívání, barvení a ražba.

Klíčová slova: vrcholný a pozdní středověk – opasky – usně – móda.

Medieval leather belts among archaeological finds

Abstract: This paper discusses the issue of medieval leather belts found during archaeological excavations in the Czech Republic. The small series of eighteen artefacts was selected from more than forty sites and thousands of other leather objects spanning the 13th and the early 16th century. The series was divided into groups on the basis of decoration, which seems the best option, given the fragmentary nature of the finds. Five basic decoration groups were defined, among which belts decorated with rows of small cut holes make up the largest one. Other manners of decoration identified include metal appliques, sewing, dyeing and embossing.

Key words: high and late Middle Ages – belts – leather – fashion.

1 Úvod

Opasky, nazývané v dobových pramenech pásy, byly běžnou součástí středověkého oděvu. Nosily se opasky od jednoduchých variant v podobě provazů po extrémně nákladné, vyrobené z hedvábí a drahých kovů. Jejich role se ovšem neomezovala pouze na funkční oděvní doplněk sloužící zároveň jako nepostradatelný závěsný systém pro nošení předmětů denní potřeby. Opasky měly pro středověkého člověka podstatnou roli také v symbolické rovině a odkazovaly na společenské a sociální postavení svého majitele (Šlančarová 2018, 142). Pás mohl být samostatným šperkem, prostředkem středověké neverbální komunikace, nástrojem k naplnění právního aktu či ukazatelem stigmatu (např. prostituce). Absence opasku, připnutí či odepnutí, barva a jiné faktory byly signifikantní pro stav a konání jeho majitele. V literární podobě si z dávných dob uchoval i magické a apotropaické schopnosti (Mazáčová 2012, 6, 20).

Význam opasku jako celku nebyl doposud v našem badatelském prostředí, až na výjimky, plně reflektován. Pozornost byla věnována hlavně jeho kovovým komponentům, jako jsou přezky a nákončí, případně ozdobné aplikace (Procházka 1990; Macháňová 2007; Zůbek 2002; Šlančarová 2016; 2018 aj.). Středověký opasek byl ovšem nositelem – obdobně jako jeho profesionální výrobci zvaní pasíři – mnohovrstevného významu. Vyráběl se z vyčiněných kůží, textilu či kovu a kovové byly nejčastěji i jeho další součásti.¹ Minimálně přezky však byly vyráběny i z kosti a parohu. Na opasková kování se tak dá pohlížet optikou šperku, a jsou proto řazena i do této kategorie hmotné kultury (srov. Šlančarová 2016; 2018). Prozatím jedinou prací pocházející z našeho badatelského prostředí a nahlížející problematiku opasků optikou vícero pramenů je diplomová práce a z ní vycházející publikace P. Mazáčové (2012). Dílna pasíře s opasky a dalšími komponenty z přelomu 15. a 16. století byla archeologicky doložena v Táboře (Krajc 1998). V zahraničí se této problematice intenzivně věnovala zejména německá badatelka I. Fingerlin (např. 1977) či nověji C. Schopphoff (2009). Samostatnou kapitolu o opascích najdeme například v publikacích

¹ Více k pasířskému řemeslu Krajc 1998.

zabývajících se usňovými nálezy ze Šlesviku (Schnack 1998, 44–58), Londýna (Egan–Pritchard 2002, 19–246), Yorku (Mould–Carlisle–Cameron 2003, 3392–3401) a Štětína (Kowalska 2010, 113–115; 2013, 173–184) či v dílčích studiích a člancích (např. Wywrot–Wyszkowska–Janowski 2017; Lawrynowicz 2005).

2 Středověký opasek – stručná charakteristika

Jak již bylo řečeno v úvodu, opasek byl důležitým doplňkem středověkého oděvu. Zmínky o opascích, resp. pásech (lat. *cingulum*), proto najdeme i v dobových písemných pramenech. Pro svou zdobnost, a tedy i vyšší materiální hodnotu se nezdá stávaly součástí testamentů.² Pokud však není výslovně uveden materiál, ze kterého je pás vyroben, není možné určit, zda se jedná o výrobek z usně, textilu či kovu. Obdobný problém vyvstává i při studiu ikonografických pramenů, které jsou jinak výborným a bohatým zdrojem informací. Je nutné mít na paměti, že v případě schematického zobrazování, bez přítomnosti markantních detailů, může být obtížné rozlišit usňové pásy od textilních (obr. 1). V písemných pramenech jsou také často zmiňovány pásy stříbrné či

pozlacené, čímž měli doboví autoři na mysli primárně jejich kovové komponenty. Přílišná až přehnaná zdobnost vyvolávala i snahu o regulaci, zejména ze strany městských samospráv a bývala trnem v oku i dobovým mravokárcům.

S opasky bývají zmiňovány i předměty, které se na ně běžně zavěšovaly – zbraně, nože, tobolky, tašky, měšce, klíče, pouzdra apod. (Zibrť 1892, 343; Mazáčová 2012, 36). Nepostradatelnou úlohu měly opasky během aktu pasování, v jehož názvu se i přímo odráží (obr. 2). Během tohoto slavnostního rituálu



Obr. 1. Příklad ikonografického pramene (Codex Manesse, počátek 14. století) s dobře odlišitelnými pásy: bílý textilní, sloužící k zavěšení meče a černý usňový s metalickými aplikacemi. Podle Walther–Siebert 1992, upraveno.

Abb. 1. Beispiel einer ikonographischen Quelle (Codex Manesse, Anfang 14. Jahrhundert) mit gut unterscheidbaren Gürteln: weißer Textiltgürtel zum Einhängen eines Schwertes und ein schwarzer Ledergürtel mit Metallapplikationen. Nach Walther–Siebert 1992, bearbeitet.

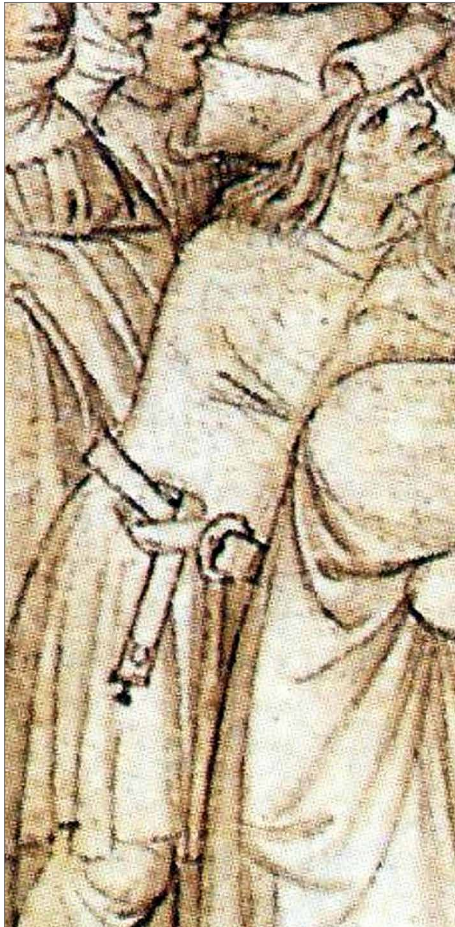


Obr. 2. Akt pasování na rytíře, francouzská iluminace ze 13. století. Podle Flori 2008.

Abb. 2. Akt des Ritterschlags, französische Illumination aus dem 13. Jahrhundert. Nach Flori 2008.

² Například v Brně byly pásy často odkazovány ženám (vice Antonín Malaniková 2012, 63–54).

byly rytíři předány tři základní insignie jeho nového postavení, a to meč, ostruha a opasek (lat. *cingulum militare*, *cingulum insigne*; více k tématu pasování např. Zelenka 2012; Iwańczak 2000; Flori 2003; Mazáčová 2012, 9–18). Tyto opasky, označované také jako rytířské či mečové, tak vytváří vlastní specifickou skupinu, která je ovšem v archeologických nálezích obtížně rozpoznatelná (stov. Wywrot-Wyszkowska–Janowski 2017; Mazáčová 2012, 37–38; Lawrynowicz 2005). Specifickou symboliku měly opasky také ve spojení s liturgickými oděvy a mnišstvím (více Mazáčová 2012, 25–27). Opasky neboli pásy nosili bez rozdílu muži i ženy, přičemž podobu a způsob nošení ovlivňovala dobová móda.³ Značně oblíbeny byly od 14. století úzké, prodloužené varianty (tzv. dlouhé pásy), provlékané za pasem do uzlu, s koncem ponechaným volně spuštěným k zemi (obr. 3). Tento typ, dlouhý i více než 150 cm, nosili muži i ženy, přičemž delší varianty jsou častěji ke spatření u žen (Wywrot-Wyszkowska–Janowski 2017, 218). Jiné typy byly



Obr. 3. Opasek provlečený do uzlu. Výjev z cest Johna de Mandeville (výřez), počátek 15. století. Podle Krása 1990, 283, upraveno.

Abb. 3. zu einem Knoten gebundener Gürtel. Szene aus den Reisen des Jean de Mandeville (Ausschnitt), Anfang 15. Jahrhundert. Nach Krása 1990, 283. bearbeitet.



Obr. 4. Přísaha jihlavské městské rady, Gelnhausenův kodex. Na iluminaci vzniklé v prvním desetiletí po roce 1400 má prostřední postava dobře patrný dlouhý úzký pás / řemen s dýkou, zavěšený přes hrud'. Oba krajní konšelé mají široké varianty klasických pásů zdobené kovovými aplikacemi. Podle Brodský 2012, 214, upraveno.

Abb. 4. Eid eines Iglauer Stadtrats, Codex Gelnhausen. Auf der im ersten Jahrzehnt nach 1400 entstandenen Illumination hat die mittlere Figur einen gut sichtbaren, langen schmalen über die Brust gehängten Gurt / Riemen mit Dolch. Beide Schöffen am Rand haben breite Varianten von klassischen mit Metallapplikationen verzierte Gurte. Nach Brodský 2012, 214, bearbeitet.

³ Minimálně dle testamentů se zdá, že mohly být i rozlišovány na mužské a ženské (viz Mazáčová 2012, 23).

nošeny volně pod přirozeným pasem (široký kyčelní pás oblíbený ve 14. století), nebo naopak stažené nad boky a zvýrazňující linii pasu (rámcově 15. století). Od 15. století přichází do módy i celokovové opasky (Pilná 2018, 46). Po husitských válkách nastupuje móda zvýšeného pasu zvýrazněného právě opaskem. Na pomezí opasků a řemenů zřejmě oscilovaly extrémně úzké a dlouhé varianty, zavěšené šikmo přes rameno a prsa (běžně ve spojení s dýkou), se kterými jsou v ikonografických pramenech 15. století vyobrazováni zejména muži (obr. 4; Kybalová 2001, 200; Mazáčová 2012, 36–43; Šlancarová 2018, 142–150). Rozlišovány tak byly pásy usňové, textilní či kovové, úzké, široké, dlouhé, krátké, barvené, zdobené, prosté, zapínané pomocí přezek, háčků a zápon.

3 Typologie a problematika určování

Nálezy nejen usňových opasků, zvláště těch nákladně provedených, nejsou v našem archeologickém prostředí příliš časté. Předkládaná kolekce byla vybrána z více než sedmi tisíc artefaktů ze čtyřiceti lokalit (viz Hoch 2020, 51–56). Tato skutečnost má dvě roviny: historickou a přírodní. Historické hledisko bylo již nastíněno v předchozí stati. Zdobné a honosné pásy byly považovány za hodnotný majetek, odraz společenského postavení nositele a bývaly součástí dědických řízení. Lze proto důvodně předpokládat, že byly opečovávány, v případě poškození opravovány a střeženy. Pokud již došlo k jejich vyhození z důvodu nepotřeby, byla z nich drahá kování odstraněna. Druhou příčinou jejich nízkého výskytu mezi archeologickými nálezy jsou přírodní procesy. Opasky byly vyráběny jak z třísloněných usní, které dokážou odolávat hnilobným a rozkladným procesům, tak z ostatních typů usní (zejména jirchy), které již rozkladu podléhají. Z textilu vydrží deponování v půdě většinou pouze materiál živočišného původu (vlna, hedvábní, plst'), nikoliv rostlinná vlákna. Důvod obliby usní, které nebyly vyčíněny tříslem, a textilu je nasnadě. Jde o materiály dobře barvitelné permanentními barvami,⁴ na rozdíl od třísloněné usně, kterou přírodní barviva příliš neobarví, a proto musí být dekorována jinak. Tímto se dostáváme k základní typologii opasků – lze je rozdělit podle materiálu na *usňové*, *textilní* a *kovové* (případně kombinované). Možné, ačkoliv interpretačně značně obtížné je i dělení z hlediska módy a funkce (např. rytířské, měšťánské, liturgické aj.). Z pohledu archeologie bývají rozlišovány zejména dle tvaru a způsobu konstrukce (jednoduché, zdvojené, přehýbané, přehýbané s vloženým páskem apod.; srov. Schnack 1998, 46). Tento postup ovšem není v našem prostředí uplatnitelný z důvodu malého počtu nálezů a jejich značné fragmentárnosti. Navíc technika výroby zahrnující zdvojení či přehnutí (a následně sešití, případně nýtování) materiálu je v našem prostředí doložena sporadicky a prozatím se zdá, že zde neměla



Obr. 5. Výřez z obrazu Karel Veliký se zpovídá sv. Egidiovi (kolem 1425) ukazuje identické provedení závěsu pochvy panovníkovi zbraně a koňského postroje. Podle Šlancarová 2018, 204, obr. 92, upraveno.

Abb. 5. Der Ausschnitt aus dem Bild Karl der Große im Beichtgespräch mit dem heiligen Ägidius (um 1425) zeigt eine identische Ausführung des Scheidengehänges für die Waffe des Herrschers und des Pferdegeschirrs. Nach Šlancarová 2018, 204, Abb. 92, bearbeitet.

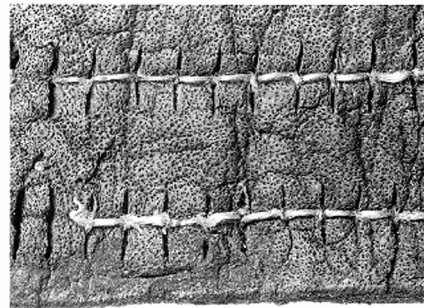
⁴ Více o středověkém barvířském řemesle např. Březinová–Kohout 2016.

tradici.⁵ Kompletně dochovaný opasek, tedy se všemi nezbytnými kovánými, měřitelný v celé délce a šířce, nebyl zastoupen v žádném ze sledovaných souborů a velice vzácný je i v zahraničních nálezech (srov. Wywrot-Wyszkowska–Janowski 2017). Nálezům tak dominují větší či menší fragmenty, zcela výjimečně i s dochovanými přezkami či ozdobnými aplikacemi, nebo alespoň s prokazatelnými stopami (negativy) po jejich dřívější přítomnosti. Jako jediný možný způsob se tak prozatím jeví rozdělení do skupin podle způsobu výzdoby, a to na opasky základní zdobené a nezdobené. U obou kategorií také platí, že je často obtížné rozlišit opasek od jiných tvarově podobných předmětů, jako jsou řemeny a popruhy (např. z koňských postrojů, závěsů pro pobočné zbraně, psích obojků, ostruh, tašek a tobolek, pochev na nože apod.; obr. 5).

3.1 Zdobené opasky

Způsoby zdobení předmětů, které byly ve sledovaných souborech určeny jako možné opasky, jsou různé. Identifikovat se podařilo pět základních typů, které se v rámci skupiny lišily jen v detailech. Možná byla také kombinace vícero výzdobných prvků. Jedná se konkrétně o *prosekávání / prošívání, ražbu / rytí / lisování, obšívání okrajů, zdobení metalickými aplikacemi a polychromii*.

Prosekávání (kat. č. 1–11; tab. I až 3), na které velice pravděpodobně navazovalo téměř vždy ještě *prošívání* (obr. 6), je jednoznačně nejrozšířenější a nejčastěji zastoupenou formou zdobení identifikovanou ve sledovaných souborech.⁶ Výskyt takto upravovaných opasků (případně řemenů) je natolik pravidelný, že je lze klasifikovat a vyčlenit jako samostatný typ, označitelný za *prosekávaný / prošívaný opasek*. Takové byly objeveny v souborech z Brna, Litovle, Veselí nad Moravou, Uherského Hradiště, Českých Budějovic, Cvilínku u Pelhřimova a Hradce Králové (tab. I až III). Způsob základního provedení byl u všech podobný a lišil se pouze ztvárněním zdobného motivu. Do pruhu vykrojené usně, nejčastěji identifikované jako hovězí, byly pomocí úzkého ostrého hrotu (nůž, průbojník s plochým hrotem) prosekány 1 až 3 mm dlouhé, protáhlé (případně oválné), na husto kladené otvory (rozestupy v řádu mm), procházející skrz celý materiál. Až na jedinou výjimku (u které navíc není jisté, zda pochází z opasku) byly tyto otvory ukládány podél obou delších okrajů, a to buď šikmo (nejběžněji), svisle či vodorovně (méně časté). Takováto linie byla zhotovena buďto jedna, nebo dvě jdoucí paralelně vedle sebe. V nadpoloviční většině pak byly opasky zdobeny stejnou technikou také ve svém středu. Zde se však zvolený motiv výrazně lišil předmět od předmětu. V nejjednodušší variantě byla přidána jedna až dvě řady otvorů kladených obdobným způsobem jako při okrajích. U složitějších variant pak byly do těchto linií



Obr. 6. Prosekávané a zároveň prošívané opasky z Londýna. K prošívání bylo použito hedvábí. Podle Egan–Pritchard 2002, 38, obr. 21, upraveno.

Abb. 6. Gestanzte und gleichzeitig gesteppte Gürtel aus London. Für die Steppung wurde Seide verwendet. Nach Egan–Pritchard 2002, 38, Abb. 21, bearbeitet.

5 Tento fakt může být pouze odrazem stavu výzkumů. Na druhé straně byl již zpracován dostatečně reprezentativní počet souborů, aby tato skutečnost nemohla být pouhou náhodou. Problémem při přesném určení se tak opět stává zejména fragmentárnost, kdy je obtížné odlišit například překládané opasky od pochev (srov. Schnack 1998, 49).

6 Řady drobných prosekávaných otvorů se vyskytují i na zcela jiných výrobcích, například po stranách měšců či na vnitřních dílcích tašek a tobolek. V případě dostatečně velkých částí není problém od sebe tyto artefakty odlišit, opatrnost při určování je však na místě u velmi malých fragmentů.

přidávány v pravidelném rozestupu další motivy (kolečka, vlnovky, klikatky aj.). V nejsložitější variantě se pak středový motiv průběžně měnil (klikatil, kroužil, větvil). Otvory mohly být následně ještě prošívány nití, velmi pravděpodobně barevně odlišnou (obr. 7). V našem prostředí se takové prošití nedochovalo, jelikož k němu byla zřejmě používána šicí niť rostlinného původu, známe ho však ze zahraničí (např. Londýna), odkud je doloženo prošití hedvábím (viz obr. 6). Takovéto prošití mělo nejen dekorační funkci, ale zároveň zabraňovalo natahování materiálu (Mould–Carlisle–Cameron 2003, 3392–3397; Egan–Pritchard 2002, 38–39). V Anglii tyto opasky proto také neoznačují jako „prosekávané“, ale „prošívání“. Několik takto zdobených usňových pásů je zde interpretováno i jako součást koňského postroje, konkrétně uzdy. S anglickými nálezy se naše shodují i v použitém materiálu, kterým byla ve většině určitelných případů hovězí. Téměř shodně je také jejich hlavní časové zařazení, a to do rozmezí 12. až 13. století pro York a pozdního 12. až 14. století pro Londýn (Mould–Carlisle–Cameron 2003, 3392–3393). Do 13. až 14. století jsou datovány také obdobně zdobené opasky z německého Šlesviku (Schnack 1998, 55). Nálezy z našeho prostředí prozatím spadají do časového rozpětí druhé poloviny 13. století až druhé poloviny 14. století. Se zmíněnými lokalitami koresponduje i šířka opasků nalezených na našem území, která oscilovala mezi 14 až 47 mm, přičemž největší počet exemplářů se pohyboval v rozmezí 20 až 25 mm. V anglickém Yorku rozměr obdobně zdobených opasků a řemenů osciloval mezi 11 až 46 mm a v německém Šlesviku průměrně mezi 24 až 36 mm (Schnack 1998, 57). Ze zahraničí jsou dále známy například z Kostnice (Schnack 1994, Taf. 43), Kolobřehu (Wywrot-Wyszowska 2008, 206), Štětína (Kowalska 2013, 228–229) a mnoha dalších lokalit. Zajímavý může být i fakt, že jsou nacházeny v různých sociokulturních prostředích (město, předměstí, předhradí hradu, hornický areál). Nebudeme zřejmě daleko od pravdy, prohlásíme-li tento typ opasků za hojně rozšířený a oblíbený (dostupný) především u běžné populace.



Obr. 7. Ukázka repliky prošívání opasku. Autorka Jana Skalská Obročníková; zdroj www.dobraczech.cz.

Abb. 7. Beispiel einer Replik eines gesteppten Gürtels. Autorin Jana Skalská Obročníková; Quelle www.dobraczech.cz.

Zdobení metalickými aplikacemi (kat. č. 12–14; tab. IV) je výzdobný styl nastoupivší v průběhu 13. století s vrcholem oblíbenosti ve 14. století. Doložen je ve dvou případech přímo (Veselí nad Moravou, Jihlava) a v jednom nepřímo (Hradec Králové). Mimo sledované soubory byl opasek s dochovanými kovovými aplikacemi nalezen například v Praze (Figura 2019, 30) nebo Čáslavi (Frolík a kol. 1999). Kovové aplikace (označované zjednodušeně také jako tzv. kování) měly bohatou škálu podob a tvarů a variabilní byl také použitý materiál (nejčastěji slitiny mědi a slitiny olova a cínu). Pokud je takové „kování“ nalezeno samostatně (a takových nálezů je drtivá většina), je často problematické určit, zda jde o ozdabu z opasku, případně koňského postroje, tašky či tobolky, měšce nebo i knihy. Přehled základní literatury ke kovovým aplikacím je uveden v úvodu textu.

Polychromie (kat. č. 15; tab. IV) je poslední z doložených výzdobných motivů. Jedná se vcelku o unikátní doklad snahy o barvení, tj. vylepšení vzhledu tříslučiněných usní, resp. výrobků z nich. Toto sekundární barvení lícové strany bylo u opasků zachyceno pouze v jediném případě, a to na části prosekávaného opasku z Uherského Hradiště. K dosažení odlišného barevného vzhledu byl použit cinabarit (rumělka; více Hoch a kol. 2017, 166). Analogický způsob barvení je doložen na pochvě ze souboru z Prahy (lokalita Jámy; Figura, v tisku) nebo na opasku z Yorku (Mould–Carlisle–Cameron 2003, 3392–3393).⁷

Ražení, rytí a lisování (kat. č. 16, tab. IV) raznicemi (příp. rydlém) do materiálu přichází do módy ve velkém měřítku až v průběhu 15. století. Ražení je technika založená na práci s vlhkou usní, do které se tvarovaným nástrojem (raznicí) s pomocí kladiva otiskují zdobné motivy nebo jen otisky nástroje. Tímto způsobem lze tvořit celé obrazce. Lisování usně bylo nejsložitější a neefektivnější technikou ve středověku, přičemž lisované motivy dostávaly plastický tvar díky užití formy (Figura, v tisku). Z našeho území pochází prozatím jediný nález takto zdobeného opasku z přelomu 15. a 16. z Tábora (Krajíc 1998, 123–125, 153).

Obšívání okrajů (kat. č. 17–18; tab. V) je další ze způsobů výzdoby usňových opasků. Jednoduchá technika obšítí hrany niti (velice pravděpodobně barevně odlišnou) měla opět jak ozdobný, tak funkční (zpevňovací) efekt. Doložena je prozatím na dvou nálezech (Uherské Hradiště, Jihlava).

3.2 Nezdobené opasky, řemeny, řemínky

Samostatnou skupinou jsou nijak nezdobené pruhy usní, které mohou mít v těle jeden a více otvorů indikujících jejich použití právě jako jednoduché opasky, řemeny či popruhy (tab. V:3). Nachází se ve fragmentech v hojném počtu téměř v každém souboru, často je z jejich stavu patrné, že byly intenzivně namáhány. Jejich původní funkci již není možné určit. Poslední množinu nálezů představují relativně rovně vykrojené, mnohdy deformované, nezdobené či jinak neupravené fragmenty a úseky pásů, řemenů a řemínků, jejichž původní funkce mohly být opět různé. U extrémně tenkých řemínků (do ca 5 mm) se dá uvažovat, že mohly sloužit jako řemínky obuvi.

4 Závěr

K usňovým opaskům z našeho území je možné za současného stavu poznání říci, že jejich nízké počty, fragmentárnost, rozměry a způsoby výzdoby korespondují až na výjimky s nálezy ze zahraničí. Naopak odlišné se prozatím zdají být doložené způsoby výroby, kdy postrádáme zejména techniku přehýbání (a následného sešívání). V nálezech dominuje hovězí, případně teletina, výjimečně se vyskytne i kozina. Žádný z opasků se nedochoval kompletní, nejdelší měřil ca 700 mm. Měřitelné byly naopak šířky, které oscilují mezi ca 10 až 47 mm, ovšem rozměry mohou být zkreslené (zmenšené) vlivem konzervace provedené v minulosti. Síla použitého materiálu se pohybovala kolem 1 až 3 mm, údaj může být ovšem opět mírně zkreslený. Ve způsobu

⁷ Červeně zbarvené opasky, koňské postroje, závěsy pochev pobočných zbraní apod. se pravidelně vyskytují v ikonografických pramenech.

výzdoby, který se prozatím stal také základním kritériem pro dělení, se nejčastěji uplatňovalo prosekávání drobných, blízko sebe kladených otvorů tvořících jednoduché geometrické či stylizované tvary. Je pravděpodobné, že otvory byly ještě dále prošívány nití. Tento způsob výzdoby zdá se dominuje ve 13. století a vyznívá v průběhu století následujícího (spíše až v jeho druhé polovině). Dále je doloženo obšívání okrajů, použití metalických aplikací, polychromie a ražba kombinovaná s lisováním.

Problematické opasků jako celku nebyla, až na čestné výjimky (srov. Mazáčová 2012), v naší odborné literatuře věnována náležitá pozornost, a to i přes fakt, že tzv. pásy byly důležitou součástí středověkého oděvu, kombinující užitnou a symbolickou funkci. Mezi faktory, které mohou být příčinou této skutečnosti, patří řídký výskyt odpovídajících artefaktů v archeologických nálezech a celkové dřívější „opomíjení“ usní jako archeologického materiálu (srov. Hoch 2020, 4–5). Předkládaný text si neklade za cíl tuto problematiku jednou provždy vyřešit, ale pouze představit doposud nashromážděné nálezy a nastínit možnosti další práce s tímto nesmírně zajímavým dokladem středověké hmotné kultury.

Katalog⁸

1. Prosekávaný opasek (dvoudílný) (tab. I:1)

Místo nálezů: Cvilínek u Černova, odpadní vrstvy (montánní areál); *rozměry:* d. 220, š. 47 mm, s. 2 mm; *materiál:* hověžina; *datace:* 2. polovina 13. století; *uložení:* Muzeum Vysočiny Jihlava; *literatura:* Hrubý a kol. 2012; Hoch 2020, katalog.

Nejširší opasek v souboru. Připočteme-li i možné smrštění způsobené konzervací, mohla jeho šíře dosahovat 50 mm. Materiál použitý na výrobu byl opotřebovaný (ošoupaný, ořtený) a netypicky zdvojený. Obě téměř identické poloviny k sobě musely být původně sešity právě skrz ozdobné prosekávané otvory. Opasek byl díky tomu zřejmě extrémně pevný a pravděpodobně se při jeho výrobě počítalo s faktem, že bude snášet větší zátěž. V tomto kontextu je jistě zajímavé, že obdobné opasky o šířce kolem 50 až 60 mm jsou autory publikace o nálezech z Londýna interpretovány jako možné opasky k pochvám mečů (Mould–Carlisle–Cameron 2003, 3392). V rámci specifického hornického prostředí však mohl mít takovýto extra pevný opasek či řemen zcela jiné využití. Opasek sešíváný ze dvou kusů usně byl nalezen například také v polském Štětíně (Kowalska 2013, 174). Na rozdíl od nálezů z Černova však autorka uvádí, že horní i spodní vrstva měly každá jiné děrování.

2. Prosekávaný opasek (tab. I:2)

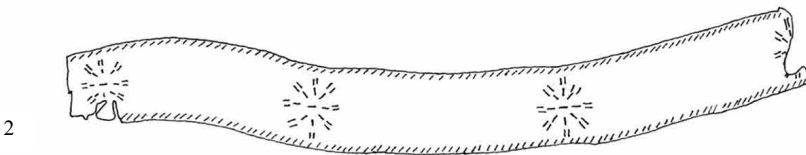
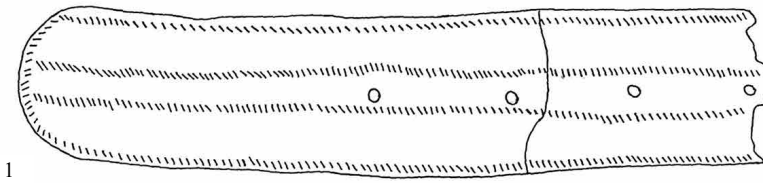
Místo nálezů: Cvilínek u Černova, odpadní vrstvy (montánní areál); *rozměry:* d. 218 mm, š. 25 mm; *materiál:* hověžina; *datace:* 2. polovina 13. století; *uložení:* Muzeum Vysočiny Jihlava; *literatura:* Hrubý a kol. 2012; Hoch 2020, katalog.

Část opasku zdobená linií prosekávaných otvorů podél okrajů a pravidelně se opakujícími paprscitě ukládanými záseky do tvaru kruhu, kladenými uprostřed.

3. Prosekávaný opasek (s kostěnou přezkou) (tab. II:1a, b)

Místo nálezů: Uherské Hradiště, Mariánské nám., odpadní sídlištní vrstvy (parcela); *rozměry:* opasek d. 420 mm, š. 15–20 mm, přezka průměr 33 mm; *materiál:* teletina/hověžina; *datace:* 60. léta 13. století; *uložení:* Slovácké muzeum v Uherském Hradišti; *literatura:* Hoch 2020, katalog.

⁸ Katalog vychází z autorovy disertační práce (Hoch 2020), byl ovšem pro účely tohoto příspěvku zrevidován a upraven.



Tab. I

Tab. I. 1–2 – prosekávané opasky, Cvilínek u Černova. Foto a kresba A. Hoch.

Taf. I. 1–2 – gestanzte Gürtel, Cvilínek u Černova. Foto und Zeichnung A. Hoch.

Výjimečně dochovaná část opasku s kruhovou přezkou a trnem, zdobená prosekáváním v podobě jedné linie otvorů při okrajích a jedné linie jdoucí středem. Středová linie je ovšem kratší než okrajové a doplňuje ji v pravidelných rozestupech motiv stylizovaného kolečka. Rám přezky byl vysoustružen z kosti, k výrobě trnu posloužilo železo. Materiál použitý na přezku napovídá, že opasky v tomto provedení zřejmě nelze považovat za luxusní zboží, ale za běžně vyráběný a dostupný oděvní doplněk. B. Kowalska uvádí na příkladech nálezů ze Štětína, že takto zdobené opasky byly hojné a oblíbené zejména u obyvatel předměstí (Kowalska 2013, 178). Identická kruhová kostěná přezka se zbytky usně byla nalezena také na předhradí nedalekého hradu ve Veselí nad Moravou a datována je taktéž do druhé poloviny 13. století (k. č. 12). Také zvolený způsob výzdoby má přímou analogii v dalším fragmentu z veselského předhradí (k. č. 4). Nabízí se tak otázka možnosti distribuce výrobků uherskohradištských řemeslníků na veselský hrad, vzdálený od centra města přibližně 15 km vzdušnou čarou. Analogický náleze k oběma přezkám pochází ze zaniklého městečka Hradištko u Davle, kde se podařilo objevit celý soubor těchto kostěných kruhových přezek, datovaných do druhé poloviny 13. století. S velkou pravděpodobností se na lokalitě také přímo vyráběly (Richter 1982, 190–191). Ze zahraničí je známe krom výše zmíněného Štětína také například z polského Kolobřehu, kde byl nalezen kompletní opasek dochovaný v celé délce (160 cm) i se všemi kováním.

4. Prosekávaný (prošíváný) opasek (tab. II:2)

Místo nálezu: Veselí nad Moravou, předhradí, odpadní sídlištní vrstvy; *rozměry:* d. 142 mm, š. 20 mm; *materiál:* neurčitelný; *datace:* 2. polovina 13. století; *uložení:* Archaia Brno; *literatura:* Hoch 2015; 2020, katalog.

Fragment prosekávaného opasku zdobený při obou okrajích jednoduchou linií. Ta se táhne i pomyslným středem a končí přibližně před polovinou předmětu. Tato středová linie je navíc zdobena motivem stylizovaného kolečka. U tohoto opasku jsou kolem ozdobných otvorů u okrajových linií patrné otlaky šicí nitě, byl tedy prokazatelně také prošíván.

5. Prosekávaný opasek (tab. III:1)

Místo nálezu: Hradec Králové, Velké nám. čp. 143–144, sídlištní vrstvy (parcela); *rozměry:* d. 190 mm, š. 23 mm; *materiál:* neurčitelný; *datace:* 2. polovina 13. až 14. století; *uložení:* Muzeum východních Čech v Hradci Králové; *literatura:* Hoch 2020, katalog.

Část prosekávaného opasku zdobená motivem linií a klikatek. Oproti jiným nálezům tohoto typu jsou otvory netypicky drobné a spíše kruhové.

6. Prosekávaný opasek (tab. III:2)

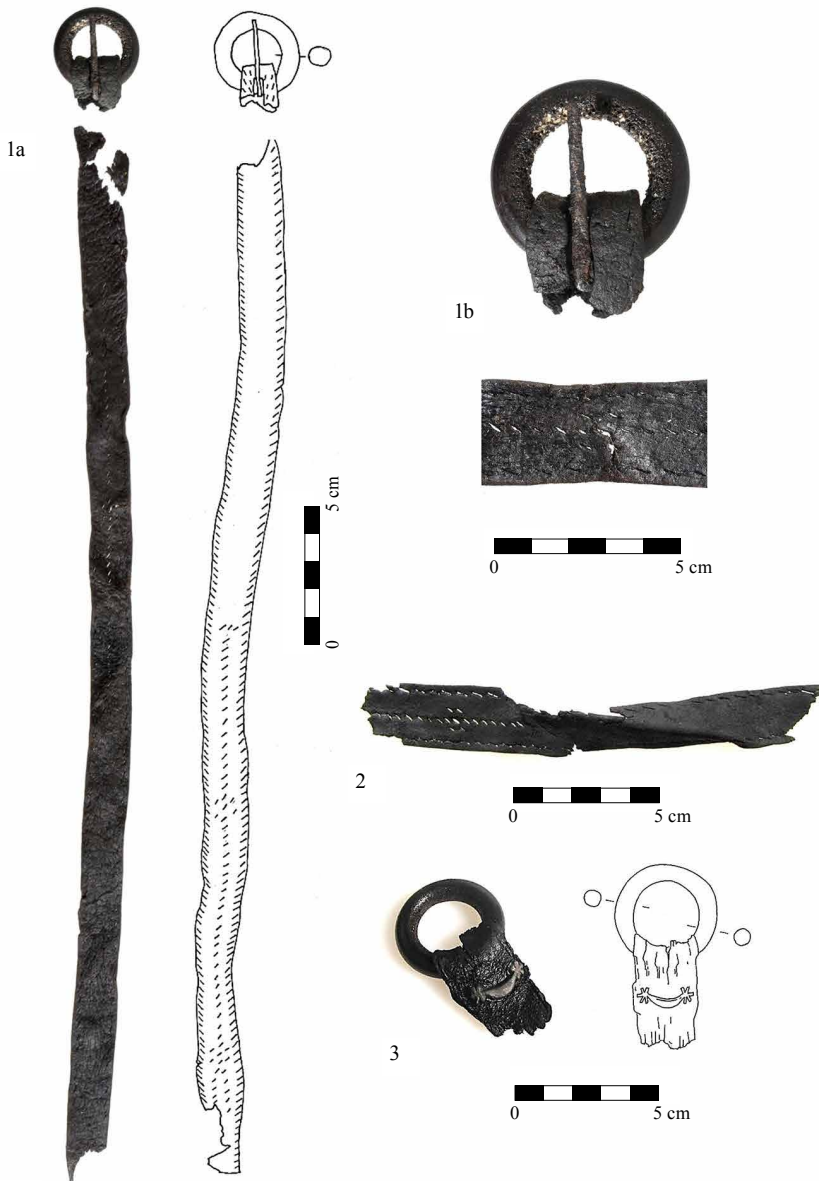
Místo nálezu: Hradec Králové, Velké nám. čp. 143–144, sídlištní vrstvy (parcela); *rozměry:* d. 255 mm, š. 23 mm; *materiál:* hověžina (?); *datace:* 2. polovina 13. až 14. století; *uložení:* Muzeum východních Čech v Hradci Králové; *literatura:* Hoch 2020, katalog.

Část opasku zdobená prosekávanými otvory tvořícími linií při okrajích a částečně i středu, místy doplněná krátkými čarami z otvorů kladených svisle.

7. Prosekávaný opasek (tab. III:3)

Místo nálezu: Hradec Králové, Velké nám. čp. 143–144, sídlištní vrstvy (parcela); *rozměry:* d. 60, š. 25 mm; *materiál:* hověžina (?); *datace:* 2. polovina 13. až 14. století; *uložení:* Muzeum východních Čech v Hradci Králové; *literatura:* Hoch 2020, katalog.

Malý fragment opasku zdobený při obou okrajích dvěma liniemi z drobných, spíše kulatých vpichů.



Tab. II

Tab. II. 1a – prosekávaný opasek s kruhovou kostěnou přezkou; 1b – detail přezky a prosekávaného výzdobného motivu, Uherské Hradiště (foto Slovákcké muzeum v Uherském Hradišti, kresba A. Hoch); 2 – část prosekávaného opasku, Veselí nad Moravou (foto A. Hoch); 3 – fragment opasku s kruhovou kostěnou přezkou zdobený metalickou aplikací (kresba Š. Trávníčková, foto A. Hoch).

Taf. II. 1a – gestanzter Gürtel mit runder Schnalle aus Bein; 1b – Detail der Schnalle und des gestanzten Ziermotivs, Uherské Hradiště (Foto Museum der Mährischen Slowakei in Uherském Hradiště, Zeichnung A. Hoch); 2 – Teil eines gestanzten Gürtels, Veselí nad Moravou (Foto A. Hoch); 3 – Gürtelfragment mit runder Schnalle aus Bein und Metallapplikationen (Zeichnung Š. Trávníčková, Foto A. Hoch).

8. Prosekávaný opasek (tab. III:4)

Místo nálezů: Hradec Králové, Velké nám. čp. 143–144, sídlištní vrstvy (parcela); *rozměry:* d. 136 mm, š. 20 mm; *materiál:* hovězina (?); *datace:* 2. polovina 13. až 14. století; *uložení:* Muzeum východních Čech v Hradci Králové; *literatura:* Hoch 2020, katalog.

Do oblouku vykrojená část opasku (?) zdobená dvojitou středovou linií otvorů a velice jednoduše provedeným oválem. Může teoreticky pocházet i z jiného předmětu.

9. Prosekávaný opasek (tab. III:5)

Místo nálezů: Hradec Králové, Velké nám. čp. 143–144, sídlištní vrstvy (parcela); *rozměry:* d. 170 mm, š. 15 mm; *materiál:* neurčitelný; *datace:* 2. polovina 13. až 14. století; *uložení:* Muzeum východních Čech v Hradci Králové; *literatura:* Hoch 2020.

Koncová část opasku bez viditelných stop po přichycení nákončí. Zdobení pomocí tří řad šikmo ukládaných otvorů je protaženo až na koncový hrot.

10. Prosekávaný opasek (tab. III:6)

Místo nálezů: Litovel, nám. Přemysla Otakara II., sídlištní vrstvy; *rozměry:* d. 70 mm, š. 20 mm; *materiál:* neurčitelný; *datace:* 2. polovina 13. století; *uložení:* Národní památkový ústav, ÚOP Olomouc; *literatura:* Hoch 2020, katalog.

Fragment opasku ze silnější usně (přes 2 mm) zdobený třemi liniemi prosekávaných otvorů.

11. Prosekávaný opasek (tab. III:7)

Místo nálezů: České Budějovice, nám. Přemysla Otakara II., sídlištní vrstvy; *rozměry:* d. 140 mm, š. 40 mm; *materiál:* neurčitelný; *datace:* 2. polovina 13. století; *uložení:* Jihočeské muzeum v Českých Budějovicích; *literatura:* Hoch 2018; 2020.

Fragment poměrně širokého opasku zdobeného v těle čtyřmi rovnými řadami šikmých otvorů, mezi nimiž se vine obdobně provedený motiv vlnovky.

12. Opasek s metalickou aplikací a kostěnou přezkou (tab. II:3)

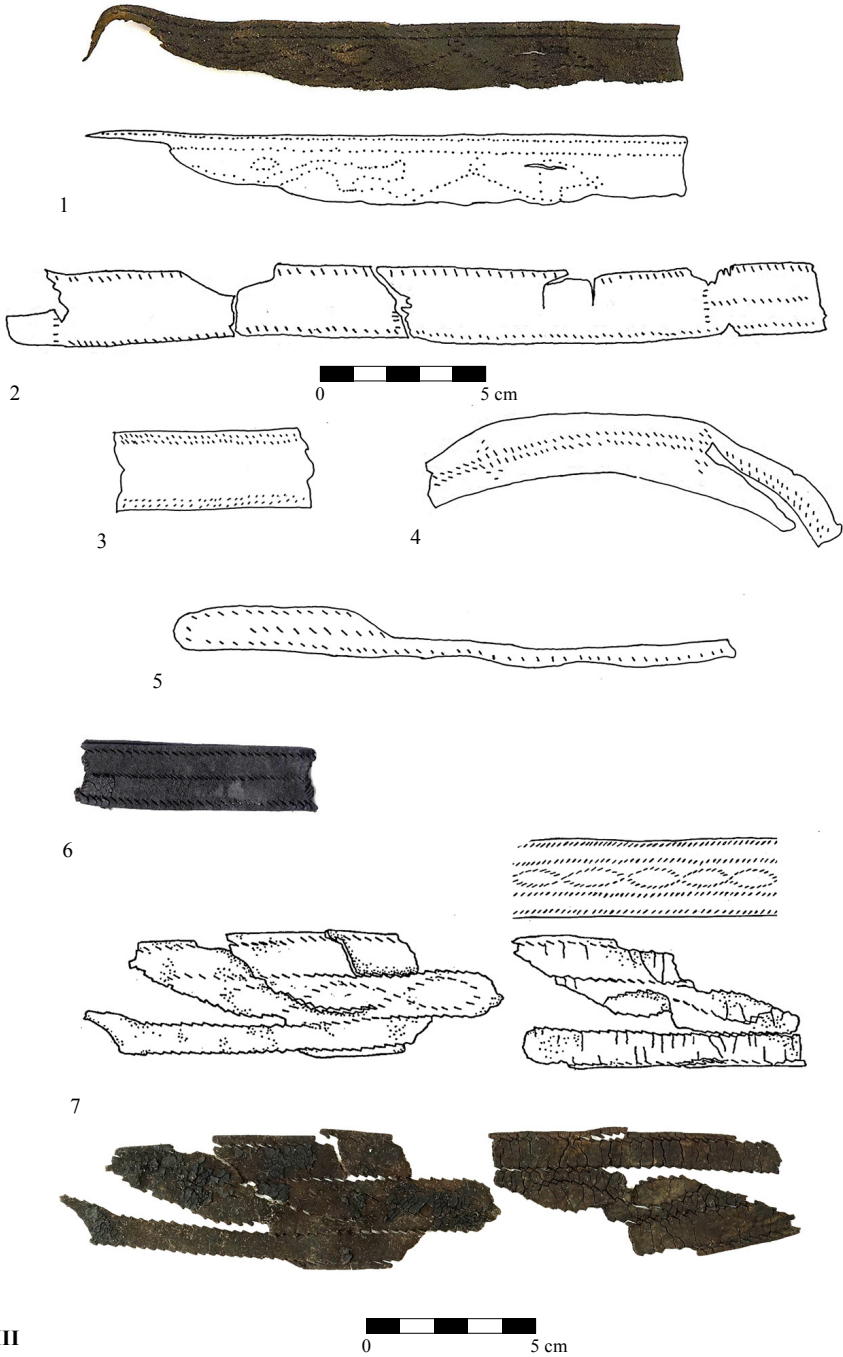
Místo nálezů: Veselí nad Moravou, předhradí, odpadní sídlištní vrstvy; *rozměry:* opasek d. 14 mm, š. 27 mm; přezka průměr 41 mm; *materiál:* neurčitelný; *datace:* 2. polovina 13. století; *uložení:* Archaia Brno; *literatura:* Hoch 2015; 2020, katalog.

Krátká část opasku se soustruženou kruhovou přezkou. Useň za přezkou spojena pomocí nýtované metalické aplikace. Aplikace má podobu dvou květů či pěticípých hvězd obloukovitě propojených v místě šestého cípu. Materiál, ze kterého byla aplikace vyrobena, dosud nebyl analyzován. Vzhledem k jeho stříbřité barvě se dá předpokládat slitina olova a cínu.

13. Opasek s metalickými aplikacemi (tab. IV:1)

Místo nálezů: Hradec Králové, Šatlava, odpadní jímka; *rozměry:* d. 705 mm, š. 200 mm; *materiál:* kozina; *datace:* 14. století; *uložení:* Muzeum východních Čech v Hradci Králové; *literatura:* Hoch 2020, katalog.

Dlouhý úsek opasku původně zdobený metalickými aplikacemi. Na výrobu byla použita relativně silná (až 3 mm) kozina. Do této skupiny opasků jej řadí minimálně 22 identifikovaných negativů po úzkých obdélných kovových aplikacích. Negativy mají podobu dvou drobných otvorů procházejících skrz materiál a umístěných v ne zcela pravidelných rozestupech při horním i spodním okraji. Mezi otvory pak zůstal po aplikaci otisk v líci, který však není natolik výrazný,



Tab. III

Tab. III. Prosekávané opasky. 1–5 – Hradec Králové (foto a kresba A. Hoch); 6 – Litovel (foto A. Hoch); 7 – České Budějovice (kresba Jihočeské muzeum v Českých Budějovicích; foto A. Hoch).

Taf. III. Gestanzte Gürtel. 1–5 – Hradec Králové (Foto und Zeichnung A. Hoch); 6 – Litovel (Foto A. Hoch); 7 – České Budějovice (Zeichnung Südböhmisches Museum in České Budějovice; Foto A. Hoch).

aby bylo možné určit přesný typ. Opasek má v materiálu ještě několik dílčích drobných kulatých otvorů a také úzkých a krátkých vodorovných trhlin, které mohou být pozůstatkem po usňových řemíncích či závěsech. Výběr materiálu a počet kování jej jednoznačně řadí do kategorie lepšího zboží. Nález usňového opasku s kovovými aplikacemi pochází z našeho území například z Čáslavi (Frolík a kol. 1999, 296) či Prahy (Figura 2019, 130).

14. Opasek s metalickou aplikací (tab. IV:2)

Místo nálezů: Jihlava, ul. Dominikánská, odpadní jímka; *rozměry:* d. 158 mm, š. 9 mm; *materiál:* teletina/hovězina; *datace:* 2. polovina 14. až 1. polovina 15. století; *uložení:* Muzeum Vysočiny Jihlava; *literatura:* Hoch 2015a.

Fragment úzkého opasku vyrobený z hovězího či teletiny má uprostřed dochované části drobnou kruhovou vypouklou aplikaci – tzv. pukličku. Ozdoba je z polymetalického kovu a sámostatně se vyskytuje poměrně často (srov. Šlancarová 2016, 156–157). Po dalších pukličkách se v materiálu dochovaly otvory v rozestupu přibližně 35 mm. S velkou pravděpodobností se jedná o část úzkého opasku (či řemene), jaký bývá k vidění i v ikonografických pramenech. Často byl nošen spolu s dýkou křížem přes rameno a hrud'. Taková iluminace se váže i přímo k Jihlavě, na vyobrazení má úzký, kruhovými aplikacemi zdobený opasek s dýkou, křížem zavěšen jeden z členů městské rady (obr. 4). Zajímavý je i fakt, že iluminace pochází ze slavného jihlavského Gelnhausenova kodexu, jehož vznik je kladen na přelom 14. a 15. století, tedy obdobně jako tento fragment.

15. Polychromovaný prosekávaný opasek (tab. IV:3)

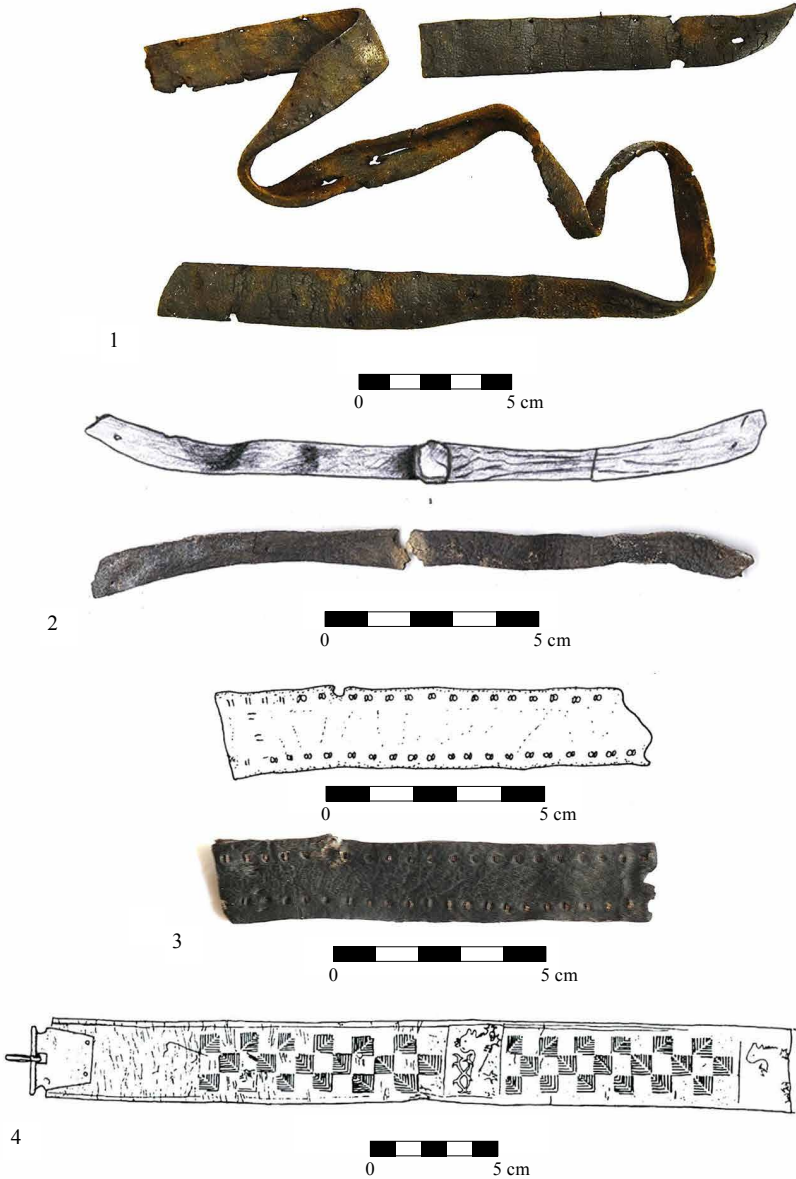
Místo nálezů: Uherské Hradiště, Zelný trh, sídlištní vrstvy (dvůr parcely); *rozměry:* d. 103 mm, š. 20 mm; *materiál:* kozina; *datace:* 2. polovina 13. až 14. století; *uložení:* Slovácké muzeum v Uherském Hradišti; *literatura:* Hoch a kol. 2017; Hoch 2020, katalog.

Část opasku vyrobeného ze silnějšího materiálu (přes 2 mm), identifikovaného jako kozina. Zdobení je provedeno formou drobných zdvojených otvorů přibližně oválného tvaru prosekávaných skrz materiál v řadě podél obou delších okrajů. Na jednom z konců pak tento dvojřad kolmo protíná několik dalších, tvarově odlišných (užších) otvorů. Ačkoliv je technika provedení výzdoby běžná, liší se od předchozích skutečností, že otvory na tomto opasku jsou více oválné a v párech. Výjimečnými je činí fakt, že byly vyplněny červeným barvivem, jež se ve stopovém množství dochovalo téměř v každém z nich. Barvivo bylo identifikováno jako *cinabarii* neboli *rumělka*. Samotná barva není integrální součástí kůže, ale byla na povrch nanášena sekundárně. V současnosti již bohužel nelze určit celkový rozsah pokrytí, resp. zda byly takto zvýrazněny pouze otvory, či byl natřen celý povrch, což se jeví více pravděpodobně.

16. Opasek zdobený ražením a lisováním (tab. IV:4)

Místo nálezů: Tábor, Pražská čp. 220, studna / odpadní jímka; *rozměry:* d. 103 mm, š. 20 mm; *materiál:* neurčeno; *datace:* konec 15. až počátek 16. století; *uložení:* Husitské muzeum v Táboře; *literatura:* Krajc 1998.

Z Tábora pochází dosud jediný doklad výzdoby ražením. Nachází se na opasku objeveném v domě na Pražské ulici čp. 220, známém jako Dům pasíře Prokopa (více Krajc 1998). Táborský opasek, nalezený spolu s dalšími částmi řemenů a polotovarů, dokládá v domě pasířskou výrobu. Zdoben je pravidelně skládaným motivem raženým pomocí drobné raznice připomínající stylizovaný list či větvičku, doplněný lisovaným či rytým motivem dvouocasého lva. Na jednom z konců byl opatřen mosazným kováním s háčkem. Technikou ražení jsou zde zdobeny i další odřezy, které lze považovat za výrobní odpad (Krajc 1998, 123–125, 153, obr. 64, 66, 195, 248, obr. 99).



Tab. IV

Tab. IV. 1 – opasek zdobený metalickými aplikacemi, Hradec Králové (foto A. Hoch); 2 – opasek zdobený metalickými aplikacemi, Jihlava (kresba E. Bílková Šamalová, foto A. Hoch); 3 – opasek zdobený polychromií a prosekáváním, Uherské Hradiště (kresba L. Běhounková, foto A. Hoch); 4 – opasek zdobený rytím a lisováním (podle Krajč 1998).

Taf. IV. 1 – Mit Metallapplikationen verzierter Gürtel, Hradec Králové (Foto A. Hoch); 2 – mit Metallapplikationen verzierter Gürtel, Jihlava (Zeichnung E. Bílková Šamalová, Foto A. Hoch); 3 – mit Polychromie und Stanzung verzierter Gürtel, Uherské Hradiště (Zeichnung L. Běhounková, Foto A. Hoch); 4 – Gürtel mit Ritz- und Stanzverzierung (nach Krajč 1998).

17. *Obšíváný opasek* (tab. V:1)

Místo nálezů: Jihlava, ul. Dominikánská, odpadní jímka; *rozměry:* d. 700 mm, š. 30–38 mm; *materiál:* neurčitelný; *datace:* 2. polovina 14. až 1. polovina 15. století; *uložení:* Muzeum Vysočiny Jihlava; *literatura:* Hoch 2015a.

Na tři fragmenty roztržená část opasku. Jeden úsek s obšitou hranou, zbylé části prošívané střídavě i podél okraje. V těle materiálu jsou místy chaoticky ukládané otvory vzniklé po dalším šití (přidané řemínky?). Opasek působí spíše jako produkt domácí výroby.

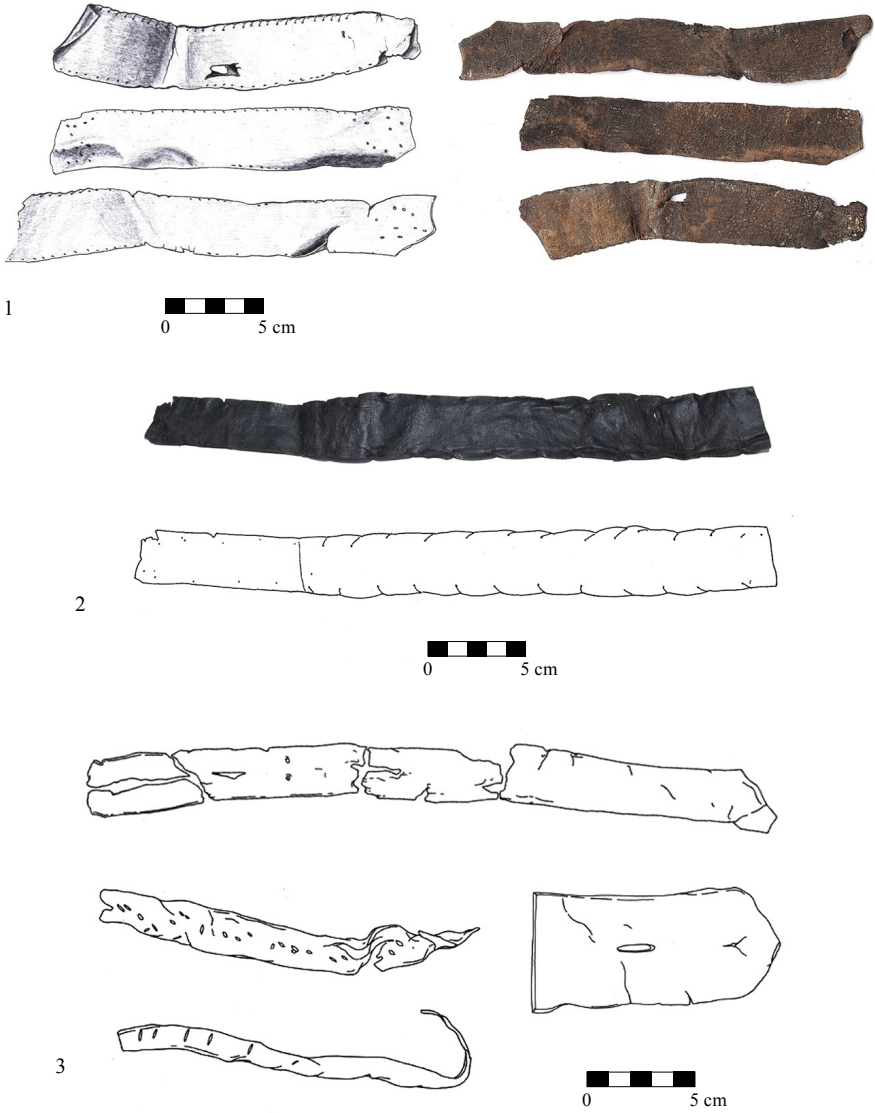
18. *Obšíváný opasek* (tab.: V:2)

Místo nálezů: Uherské Hradiště, Prostřední ul., sídlištní vrstvy (parcela); *rozměry:* d. 354 mm, š. 27–34 mm; *materiál:* hověžina (?); *datace:* 2. polovina 13. až 14. století; *uložení:* Slovácké muzeum v Uherském Hradišti; *literatura:* Hoch–Bartík 2020.

Koncová část opasku s dobře patrným otiskem (otlakem) po našití obdélného nákončí (nedochovalo se). Oba okraje měly původně obšitou hranu, šicí nit se ovšem nedochovala. Nelze vyloučit, že opasek byl původně zdvojený.

Literatura

- ANTONÍN MALANÍKOVÁ, M., 2012: Materiální kultura brněnských domácností 15. století v zrcadle testamentů, BMD 25, 61–77.
- BRODSKÝ, P., 2012: Krása českých iluminovaných rukopisů. Praha.
- BŘEZINOVÁ, H.–KOHOUT, D., 2016: Středověké textilní a barvířské technologie. Soubor textilních fragmentů z odpadních vrstev z Nového Města pražského. Praha.
- EGAN, G.–PRITCHARD, F., 2002: Dress accessories c. 1150–c. 1450. London.
- FIGURA, J., 2019: Předběžná zpráva o nálezů souboru středověkých usní z tzv. Jámy na Novém městě v Praze, Staletá Praha XXXV, č. 2, 125–131.
- v tisku: Středověké technologie zpracování usní, Archeologia technica 39 (2020).
- FINGERLIN, I., 1971: Gürtel des hohen und späten Mittelalters. Berlin.
- FLORI, J., 2008: Rytíři a rytířství ve středověku. Praha.
- FROLÍK, J. a kol., 1999: Frolík, J.–Hazlbauer, Z.–Charvát, P.–Šumberová, R.–Tomášek, M., Čáslav: místo pro život: svědectví archeologie. Praha.
- HOCH, A., 2015: Kožené artefakty. In: Plaček, M.–Dejmal, M. a kol., Veselí nad Moravou. Středověký hrad v říční nivě, 280–298. Brno.
- 2015a: Středověká kožedělná produkce z Jihlavy v odrazu hmotné kultury, AVV 6, 101–134.
- 2018: Středověká kožedělná produkce z Českých Budějovic v odrazu hmotné kultury, AVJČ 31, 253–277.
- 2020: Kožedělná výroba v českých zemích ve středověku. Rkp. disertační práce uložená v ÚAM FF MU, Brno.
- HOCH, A.–BARTÍK, J., 2020: Středověké usňové artefakty z vybraných lokalit v Uherském Hradišti (Stará radnice, Reduta, ul. Františkánská), Slovákco: společenskovední sborník pro moravsko-slovenské pomezí LXI (2019), 87–104.
- HOCH, A. a kol., 2017: Hoch, A.–Bartík, J.–Běhounková, L.–Malý, K., Středověké kožené artefakty ze Zeleného trhu v Uherském Hradišti, Slovákco: společenskovední sborník pro moravsko-slovenské pomezí LVII (2016), 157–173.
- HRUBÝ, P. a kol., 2012: Hrubý, P.–Hejhal, P.–Hoch, A.–Kočár, P.–Malý, K.–Macháňová, L.–Petr, L.–Štecl, J., Středověký úpravnický areál Cvilínek u Černova na Pelhřimovsku, PA CIII, 339–418.
- IWAŃCZAK, W., 2001: Po stopách rytířských příběhů. Praha.
- KOWALSKA, A. B., 2010: Wytwórczość skórzana w późnosredniowiecznej we wczesnosredniowiecznym Szczecinie. Szczecin.
- 2013: Wytwórczość skórzana w późnosredniowiecznej Dzielnicy Chyżyńskiej w Szczecinie. Szczecin.



Tab. V

Tab. V. 1 – opasek zdobený obšíváním, Jihlava (kresba E. Bílková Šamalová, foto A. Hoch); 2 – opasek zdobený obšíváním, Uherské Hradiště (foto a kresba A. Hoch); 3 – řemeny, řemínky, popruhy, Veselí nad Moravou (kresba Š. Trávníčková).

Taf. V. 1 – Gürtel mit Steppverzierung, Jihlava (Zeichnung E. Bílková Šamalová, Foto A. Hoch); 2 – Gürtel mit Steppverzierung, Uherské Hradiště (Foto und Zeichnung A. Hoch); 3 – Riemen, Riemchen, Schlaufgurte, Veselí nad Moravou (Zeichnung Š. Trávníčková).

- KRAJÍC, R., 1998: Dům pasíře Prokopa. Archeologický výzkum odpadní jímky v domě čp. 220. Tábor.
- KRÁSA, J., 1990: České iluminované rukopisy 13./16. století. Praha.
- KYBALOVÁ, M., 2001: Dějiny odívání. Středověk. Praha.
- LAWRYNOWICZ, O., 2005: Średniowieczny pas rycerski na Śląsku i w Małopolsce. Studium ikonograficzne, *Kwartalnik Historii Kultury Materialnej* 53, č. 1, 3–15.
- MACHÁŇOVÁ, L., 2007: Hmotná kultura na příkladu drobných kovových, kostěných a keramických předmětů 13.–15. století v jihlavském mikroregionu. Rkp. magisterské diplomové práce uložená v ÚAM FF MU, Brno.
- MAZÁČOVÁ, P., 2012: Opasek jako symbol a součást středověkého oděvu. Příspěvek k hmotné kultuře českého středověku. Praha.
- MIAZGA, B., 2018: Wyniki badań spektralnych średniowiecznych zdobionych zabytków. In: *Rytm rozwoju miasta na kulturowym pograniczu. Studium strefy placu Nowy Targ we Wrocławiu. Wratislavia Antiqua* 23 (Piekalski, J.–Wachowski, K., edd.), 794–849. Wrocław.
- MOULD, Q.–CARLISLE, I.–CAMERON, E., 2003: *Craft, Industry and Everyday Life: Leather and Leatherworking in Anglo-Scandinavian and Medieval York*. York.
- PILNÁ, V., 2018: Oděv v západních Čechách 15. až 17. století. Plzeň.
- PROCHÁZKA, R., 1990: Kovové předměty z výbavy středověkého měšťana z výzkumů v Brně – Pekařské ulici – *Metallgegenstände der Ausstattung der mittelalterlichen Bürgers aus der Ausgrabung in Brno – Pekařská ulice (Vorläufiger Bericht)*, *AH* 15, 99–109.
- RICHTER, M., 1982: Hradištko u Davle – městečko ostrovského kláštera. Praha.
- SHROMÁŽDILOVÁ, I., 2001: Kožedělná výroba v Uherském Hradišti ve středověku, *Slovácko XLII* (2000), 149–157.
- SCHNACK, K., 1994: *Mittelalterliche Lederfunde aus Konztanz*. Stuttgart.
- 1998: *Mittelalterliche Lederfunde aus Schleswig: Futterale, Riemen, Taschen und andere. Objekte: Ausgrabung Schild 1971–1975. Neüminster*.
- SCHOPPHOFF, C., 2009: *Der Gürtel. Funktion und Symbolik eines Kleidungsstück in Antike und Mittelalter*. Köln.
- WALTHER, I. F.–SIEBERT, G., 1992: *Codex Manesse, Die Miniaturen der Großen Heidelberger Liederhandschrift*. Frankfurt am Main.
- WYWROT-WYSZKOWSKA, B., 2008: Skórnictwo w lokacyjnym Kołobrzegu. XIII–XV wiek. Szczecin.
- WYWROT-WYSZKOWSKA, B.–JANOWSKI, A., 2017: Mieszczkański pas naddługi z późnośredniowiecznego Kołobrzegu, *Kwartalnik Historii Kultury Materialnej* 65, č. 2, 209–219.
- ŠLANCAROVÁ, V., 2016: Podoba středověkého šperku na základě jihomoravských nálezů. Rkp. disertační práce uložená v ÚAM FF MU, Brno.
- 2018: Středověký šperk. Archeologické nálezy z jižní Moravy. Brno. <https://doi.org/10.5817/CZ.MUNI.M210-9021-2018>
- ZELENKA, J., 2014: Turnaje a hry. In: Dvořáčková-Malá, D.–Zelenka, J. a kol., *Přemyslovský dvůr. Život kníže, rytířů a králů ve středověku*. Praha.
- ZŮBEK, A., 2002: Středověké přezky v brněnských nálezech, *SPFFBU M* 7, 123–153.

Internetové zdroje

Dobra. Dostupné z: <https://www.dobraczech.cz/>, cit. 15. 5. 2021.

Zusammenfassung

Mittelalterliche Ledergürtel in archäologischen Funden

Nicht nur der Problematik von Ledergürteln wurde in der tschechischen Forschergemeinde bislang keine gebührende Aufmerksamkeit entgegengebracht. Die bisher einzige Arbeit zu

diesem Thema ist eine Publikation von J. Mazáčová (2012). Das Interesse wurde zumeist nur mit ihren Metallkomponenten in Verbindung gebracht wie etwa Schnallen und Riemenzungen oder ggf. Zierapplikationen (Procházka 1990; Macháňová 2007; Zúbek 2002; Šlancarová 2016; 2018 u.a.). Mit Gürteln, besonders jedoch ihren Herstellern – den Gürtelmachern – beschäftigt sich auch eine Publikation von R. Krajic (1998).

Der Gürtel (lat. *cingulum*) war ein wichtiges Accessoire der mittelalterlichen Kleidung. Wegen seines schmuckvollen Aussehens und höherem Materialwert wurden Gürtel häufig in Testamente aufgenommen (mehr dazu siehe etwa Antonín Malaníková 2012, 63–54). Man unterschied zwischen Leder-, Textil- und Metallgürteln, zwischen farbigen, engen, breiten, extrem langen, kurzen und solchen, die mit Schnallen, Haken und Schließen zusammengehalten wurden. Im Zusammenhang mit Gürteln fanden auch Gegenstände Erwähnung, die an ihnen üblicherweise getragen wurden, wie Waffen, Messer, Geldbörsen, Taschen, Beutel, Schlüssel, Behälter u.ä. (Zíbrt 1892, 343; Mazáčová 2012, 36). Eine unentbehrliche Rolle hatten Gürtel beim Akt des Ritterschlags (Abb. 2; vgl. Zelenka 2012; Iwańczak 2000; Flori 2003, Mazáčová 2012, 9–18 u.a.).

Funde nicht nur von Ledergürteln, besonders solcher in teurer Ausführung, sind in tschechischem archäologischen Umfeld nicht allzu häufig. Die hier vorgelegte Kollektion wurde aus mehr als siebentausend Artefakten von vierzig in die Zeitspanne vom 13. bis Anfang 16. Jahrhundert datierten Fundstätten ausgewählt (siehe Hoch 2020, 51–56). Diese Tatsache ist auf die historische und natürliche Ebene zurückzuführen. Zier- und Luxusgürtel wurden als wertvoller Besitz angesehen (Schmuck), der häufig vererbt wurde. Die zweite Ursache ihres geringen Vorkommens in archäologischen Funden sind natürliche Prozesse. Gürtel wurden sowohl aus vegetabil gegerbtem Leder, das gegen Fäulnis- und Zersetzungsprozesse widerstandsfähig ist, als auch aus den übrigen Typen hergestellt, die bereits einer Zersetzung unterliegen. Damit gelangt man zur Grundtypologie von Gürteln, die je nach Material unterteilt werden können in Leder-, Textil- und Metallgürtel (ggf. kombiniert). Die einzelnen Typen pflegt man beispielsweise auch nach ihrer Form und Konstruktionsart zu ordnen (einfache, doppelte, gefaltete, gefaltete mit eingelegtem Gürtel); vgl. Schnack 1998, 46). Wegen der geringen Anzahl der Funde und ihrer beträchtlichen Fragmentarität ist diese Vorgehensweise in tschechischem Umfeld allerdings nicht anwendbar. Als einziger möglicher Ansatz erscheint somit eine Unterteilung in Gruppen nach Verzierungart. Unterschieden wurden insgesamt fünf Grundverzierungsgruppen, von denen mit ausgestanzten Lochlinien verzierte Gürtel am häufigsten vertreten sind. Zu weiteren festgestellten Verzierungsarten zählen Metallapplikationen, Steppen, Färben und Prägungen (Stanzen). Die Breite der erhaltenen Gürtel oszillierte zwischen 10 und 47 mm, die maximale Länge eines (unvollständigen) Exemplars betrug 700 mm. Erwähnt werden muss auch die Tatsache, dass es auch schwierig sein kann, einen Gürtel von anderen, der Form nach ähnlichen Gegenständen zu unterscheiden, wie etwa Riemen und Schlaufgurte (z.B. von Pferdegeschirren, Gehängen für Seitenwaffen, Hundehalsbändern, Sporen, Taschen und Geldbeuteln, Messerscheiden u.ä.; Abb. 5).

Stanzen (Kat. Nr. 1–11; Taf. I bis 3) ist, wahrscheinlich in Verbindung mit *Steppen* (Abb. 6; vgl. Mould–Carlisle–Cameron 2003, 3392–3397; Egan–Pritchard 2002, 38–39), in den beobachteten Fundkomplexen eindeutig die verbreitetste und am häufigsten vertretene Verzierungsform. Das Vorkommen von auf diese Art bearbeiteten Gürteln (ggf. Riemen) ist so regelmäßig, dass sie als eigenständiger, *gestanzter / gesteppter* Gürtel bezeichnbarer Typ klassifiziert und abgetrennt werden können. Die Art der Ausführung, d.h. das Ausstanzen von kleinen, eine Linie bildenden Löchern, war bei allen fast identisch und unterschied sich lediglich in der Gestaltung des jeweiligen Ziermotivs. Die Funde aus dem tschechischen Umfeld fallen in die Zeitspanne ab Mitte 13. bis zweite Hälfte 14. Jahrhundert und kamen in verschiedenen soziokulturellen Umgebungen vor (Stadt, Vorkriegs-, Bergbauareal).

Die *Verzierung mit Metallapplikationen* (Kat. Nr. 12–14; Taf. IV) war ein im 13. Jahrhundert aufkommender Verzierungsstil, dessen Beliebtheit im 14. Jahrhundert seinen Höhepunkt hatte. Metallapplikationen hatten eine reiche Skala an Formen, auch das verwendete Material war variabel (am häufigsten Kupfer- und Blei-Zinnlegierungen).

Polychromie (Kat. Nr. 15; Taf. IV) ist eine sekundäre Färbung der Narbenseite. Um ein farblich unterschiedliches Aussehen zu erreichen, hat man Zinnabarit verwendet (siehe Hoch a kol. 2017, 166).

Prägen, Ritzen und Stanzen (Kat. Nr. 16, Tab. IV) des Materials mit Stanzformen (ggf. mit einem Ritzstift) kam erst im 15. Jahrhundert in großem Maßstab in Mode. Die Prägetechnik basiert auf der Arbeit mit feuchtem Leder, in das mit einem Werkzeug (Stanzform) Ziermotive gepresst wurden. Gestanzte Motive erhielten aufgrund der Verwendung einer Form ein plastisches Aussehen (Figura, im Druck).

Absteppen der Ränder (Kat. Nr. 17–18; Taf. V) ist eine einfache Technik mit Zier- und Funktionseffekt (Festigung).

Mgr. Aleš **Hoch**, Ph.D., Muzeum Vysočiny Jihlava, p. o., Masarykovo nám. 55, 586 01 Jihlava, Česká republika, hoch@muzeum.ji.cz



Toto dílo lze užit v souladu s licenčními podmínkami Creative Commons BY-NC-ND 4.0 International (<https://creativecommons.org/licenses/by-nc-nd/4.0/legalcode>). Uvedené se nevztahuje na díla či prvky (např. obrazovou či fotografickou dokumentaci), které jsou v díle užity na základě smluvní licence nebo výjimky či omezení příslušných práv.