

Chalupa, Aleš

**Gallia Cisalpina et Alpes (Regiones IX–XI, Alpes Cottiae, Alpes Maritimae et Alpes Poeninae)**

In: Chalupa, Aleš. *Římský kult boha Mithry : atlas lokalit a katalog nálezů I*. Vydání první Brno: Masarykova univerzita, 2023, pp. [263]-292

ISBN 978-80-280-0275-6 (brožováno); ISBN 978-80-280-0276-3 (online ; pdf)

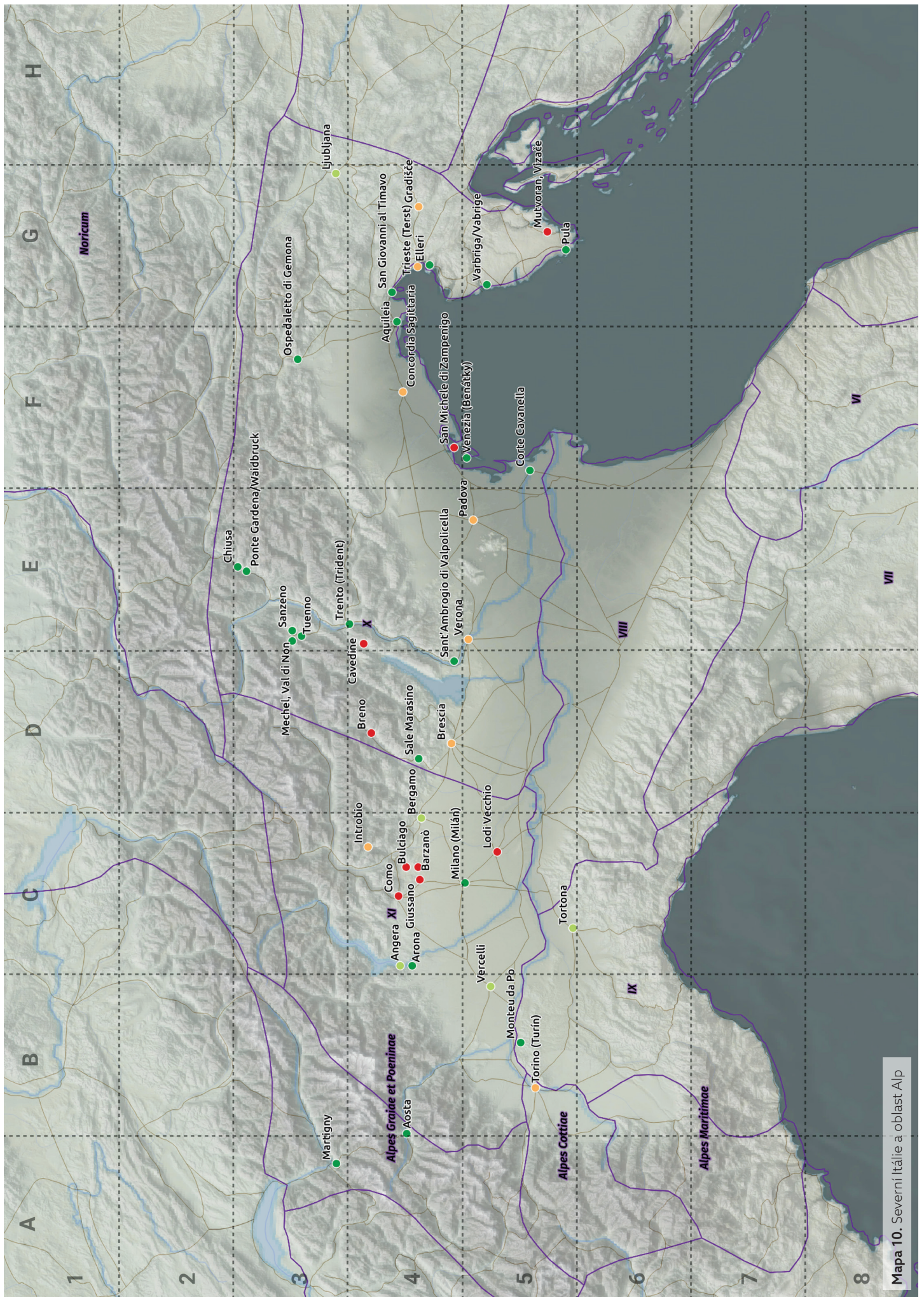
Stable URL (handle): <https://hdl.handle.net/11222.digilib/digilib.78350>

Access Date: 24. 02. 2024

Version: 20230704

Terms of use: Digital Library of the Faculty of Arts, Masaryk University provides access to digitized documents strictly for personal use, unless otherwise specified.

7 GALLIA CISALPINA ET ALPES  
(REGIONES IX-XI, ALPES COTTIAE,  
ALPES MARITIMAE ET ALPES POENINAE)



Mapa 10. Severní Itálie a oblast Alp

## Liguria (Regio IX)

Název lokality	Antický název lokality	Stát	Typ nálezu
Monteu da Po	Industria	IT	Oltář s nápisem (CIMRM 699 = EDR010421).
Tortona	Dertona	IT	Deska s nápisem (CIMRM 698 = EDR010685).

## Histria et Venetia (Regio X)

Název lokality	Antický název lokality	Stát	Typ nálezu
			Mithraeum (viz CIMRM 747);
			Reliéf s vyobrazením tauroktonie (CIMRM 736 = UEL 13962 = Ianovitz 1972: 26-29); fragment reliéfu s vyobrazením tauroktonie (CIMRM 737 = UEL 29088); fragment sochy Mithry nesoucího býka (Ianovitz 1972: 29 = UEL 13963); oltář s nápisem (CIMRM 738.1 = EDR165396); oltář s nápisem (CIMRM 738.2 = EDR116850); oltář s nápisem (CIMRM 739 = EDR116851 = UEL 19533 = Ianovitz 1972: 34); oltář s nápisem (CIMRM 740 = EDR116852 = UEL 23507); oltář s nápisem (CIMRM 741 = HD004913 = EDR077189 = UEL 13552); oltář s nápisem (CIMRM 742 = EDR116884 = UEL 23508 = Ianovitz 1972: 44); oltář s nápisem (CIMRM 744 = EDR116882 = UEL 18735 = Ianovitz 1972: 51); oltář s nápisem (CIMRM 745 = EDR117134 = Ianovitz 1972: 45 = UEL 19531); oltář s nápisem (CIMRM 746 = EDR116885 = UEL 18736); deska s nápisem (CIMRM 747 = EDR116886 = UEL 11539; Ianovitz 1972: 49-50); oltář s nápisem (EDR117133 = UEL 18743 = Ianovitz 1972: 43); fragment oltáře s nápisem (EDR160230 = UEL 18702).
Aquileia	Aquileia	IT	Fragment reliéfu s vyobrazením tauroktonie (CIMRM 737 = UEL 29088); architráv s nápisem (CIMRM 749 = EDR117013); fragment oltáře s nápisem (EDR117132 = UEL 14098).
			Fragment reliéfu s vyobrazením bytostí se lví hlavou (B 10 = UEL 16307); oltář s nápisem (CIMRM 752 = EDR116883); oltář s nápisem (CIMRM 751 = EDR116881 = UEL 19530); fragment reliéfu s vyobrazením zrození Mithry ze skály (Ianovitz 1972: 29 = UEL 13964); fragment oltáře s nápisem (EDR117136); fragment sošky Cautopata (UEL 17362 = Maselli-Scotti 2007: 90, obr. 11); fragment sochy bytostí se lví hlavou (UEL 17933); dvě keramické lampy s nápisem (Scotti Maselli 2001: 280).
			Kamej s motivem tauroktonie (CIMRM 2355 = Ianovitz 1972: 30-34 = Mastrocinque 2007: č. UdI [s. 233]); architráv s nápisem (CIMRM 750 = EDR116880); fragment reliéfu (Ianovitz 1972: 29-30 = CIMRM 753bis); oltář s nápisem (CIMRM 743 = EDR116887 = UEL 18711); nápis (CIMRM 753 = EDR118815); fragment sloupovitého podstavce s nápisem (HD033071 = EDR093881 = UEL 13422); podstavec s nápisem (HD033098 = EDR093889); pohřební urna s nápisem (CIMRM 748 = EDR163361 = UEL 14471); keramické lampy s vyobrazením postavy s havraní maskou (Maselli Scotti 2001: 280-281 a obr. 2a-b).
Breno		IT	Oltář s nápisem (CIMRM 714 = EDR091185).
Brescia	Brixia	IT	Oltář s nápisem (CIMRM 713 = EDR090072).
			Oltář s nápisem (CIMRM 712 = EDR090073).
Cavedine		IT	Nápis (HD006121 = EDR076822).
Chiusa/Klausen	Sublavium/Sublavio	IT	Oltář s nápisem (CIMRM 730 = EDCS-05100234 = UEL 8938).
Concordia Sagittaria	Iulia Concordia	IT	Deska s nápisem (HD005866 = EDR079845 = UEL 29120 = Buchi 1980-1981).

Název lokality	Antický název lokality	Stát	Typ nálezu
Corte Cavanella		IT	Tři fragmenty reliéfu s vyobrazením tauroktonie (De Min 1986: 238, 248, 256 a tab. 9, obr. 48).
Elleri, Muggia/Milje	<i>apud</i> Castrum Muglae	IT	Tři fragmenty oboustranného reliéfu s vyobrazením tauroktonie (Maselli Scotti 2001: 279 a obr. 3 = EDR007118).
Gradišče, Ilirska Bistrica		SI	Fragment nápisu (EDR156367).
Ljubljana	Emona	SI	Oltář s nápisem (CIMRM 1463 = Zotović 44 = Selem 1 = EDR152839). Oltář s nápisem (CIMRM 1462 = Selem 2 = EDR152850).
Mechel, Val di Non		IT	Fragment oboustranného reliéfu s tauroktonií (CIMRM 729 = Ianovitz 1972: 87).
Mutvoran, Vizače	<i>apud</i> Nesactium	HR	Oltář s nápisem (EDR139414).
Ospedaletto di Gemona, Gemona di Friuli	<i>apud</i> Glemona	IT	Oltář s nápisem (CIMRM 759B = EDR007061). Fragment desky s nápisem (EDR 007231 = UEL 20370).
Padova	Patavium	IT	Oltář s nápisem (EDCS-04201847 = UEL 14647 = Pascal 1964: 63 = Ianovitz 1972: 70). Mithraeum (Gasparotto 1927: 89–91; 1961: 112–123).
Ponte Gardena/ Waidbruck		IT	Oltář s nápisem (CIMRM 730 = EDCS-05100234 = UEL 8988).
Pula	Pola	HR	Fragment reliéfu s tauroktonií (CIMRM 755 = Ianovitz 1972: 16–17). Oltář s nápisem (CIMRM 758 = Zotović 69 = EDR138903). Oltář s nápisem (CIMRM 756/757 = EDR135201).
Sale Marasino		IT	Oltář s nápisem (CIMRM 715 = EDR091162 = Ianovitz 1972: 100–101).
San Giovanni al Timavo, Duino	Fons Timavi	IT	Mithraeum (Andreolotti et. al. 1965; Pross Gabrielli 1975; Stacul 1976; Ianovitz 1972: 107–108); oltář s nápisem (HD007298 = EDR007178 = UEL 23473 = Cuscito 1976: č. 15 [s. 61–62]); tři fragmenty reliéfu s vyobrazením tauroktonie a nápisem (HD007301 = EDR007176 = UEL 23471 = Cuscito 1976: č. 17 [s. 62]); fragment reliéfu s vyobrazením tauroktonie a nápisem (HD007295 = EDR007177 = UEL 23472 = Cuscito 1976: č. 16 [s. 62]).
Sant'Ambrogio di Valpolicella		IT	Oltář s nápisem (HD007368 = EDR113122 = Buchi 1980-1981: 59–60); oltář s nápisem (HD007365 = EDR113121).
San Michele di Zampenigo, Torcello		IT	Socha Cautopata (CIMRM 735 = Levi 1887–1888).
Sanzeno		IT	Fragment reliéfu s vyobrazením tauroktonie a nápisem (CIMRM 726/727 = EDR137641 = Ianovitz 1972: 85–86 a obr. 12); fragment reliéfu s vyobrazením tauroktonie (CIMRM 725 = Ianovitz 1972: 84–85). Fragment oltáře s nápisem (HD005956 = EDR076820 = Ianovitz 1972: 91, pozn. 39). Mithraeum (CIMRM 728).
Trento (Trident)	Tridentum/Tridentium	IT	Oltář s nápisem (CIMRM 731/732 = EDR119893 = Ianovitz 1972: 90); oltář s nápisem (CIMRM 733 = EDR119915 = Ianovitz 1972: 90). Oltář s nápisem (CIMRM 734 = HD021521 = EDR072704 = Ianovitz 1972: 90).

Název lokality	Antický název lokality	Stát	Typ nálezu
Trieste (Terst)	Tergeste	IT	Oltář s nápisem (EDR007323 = UEL 16136); oltář s nápisem (EDR007324 = UEL 16137); oltář s nápisem (EDR007461).
Tuenno		IT	Fragment sochy s vyobrazením zrození Míthry ze skály ( <i>Il Piccolo</i> , 9. srpna 1941, fasc. 6736, s. 4).
Vabriga/Vabriga		HR	Fragment oboustranného reliéfu s vyobrazením tauroktonie a nápisem ( <i>CIMRM</i> 723/724 = EDR136685 = Ianovitz 1972: 81–84 a obr. 10–11).
Venezia (Benátky)		IT	Fragment oltáře s nápisem (HD013488 = EDR077179); oltář s nápisem ( <i>CIMRM</i> 754 = EDR134104 = Ianovitz 1972: 18–20).
Verona	Verona	IT	Oltář s nápisem (EDR149797).
		IT	Hlava bronzové sochy (Franzoni 1973: č. 129).
			Nápis ( <i>CIMRM</i> 702 = EDCS-04202325).

### Transpadana (Regio XI)

Název lokality	Antický název lokality	Stát	Typ nálezu
Angera	Sebunus Vicus	IT	Individuální nálezy: nápis ( <i>CIMRM</i> 717 = EDR124516); oltář s nápisem ( <i>CIMRM</i> 718 = EDR124511).
			Mithraeum ( <i>CIMRM</i> 716; De Togni 2018); mince (Facchinetti 2009); fragment nápisu (Baserga 1917 1918: 56 = EDR124839).
			Šest mramorových sloupů ( <i>CIMRM</i> 719); oltář s nápisem ( <i>CIMRM</i> 720/721 = EDR010348).
			Mithraeum (Finocchi 2007: 26–31; Bassani 2012: 117–119; Sparavigna & Dastrù 2017); oltář s nápisem (EDR169506).
Aosta	Augusta Praetoria Salassorum	IT	Terakotová hlava sošky mladíka s frýžskou čapkou (Mollo Mezzena 1988: 170–172 a obr. 23); bronzový balteus s vyobrazením boje Římanů a barbarů (Carducci 1959).
			Oltář s nápisem (EDR169766).
			Oltář s nápisem (HD015090 = EDR081479)
Arona, Novara	<i>apud</i> Novaria	IT	Oltář s nápisem ( <i>CIMRM</i> 704 = EDR108255).
Barzanò		IT	Oltář se dvěma nápisy (HD013243 = EDR075056).
Bergamo	Bergomum	IT	Oltář s nápisem ( <i>CIMRM</i> 710 = EDR092025).
Bulciago		IT	Oltář s nápisem ( <i>CIMRM</i> 705 = EDR124669).
Como	Comum	IT	Deska s nápisem ( <i>CIMRM</i> 722 = HD026583 = EDR072796).
Giussano		IT	Oltář s nápisem (EDR124672).
Introbio		IT	Oltář s nápisem ( <i>CIMRM</i> 711 = EDR092109).
Lodi Vecchio	Laus Pompeia	IT	Stéla s nápisem (EDR107932).

Název lokality	Antický název lokality	Stát	Typ nálezu
Milano (Milán)	Mediolanum/Mediolanum	IT	Mithraeum (viz <i>CIMRM</i> 706); oltář s nápisem ( <i>CIMRM</i> 706 = EDR124115); stéla s nápisem ( <i>CIMRM</i> 708 = EDR124212). Oltář s nápisem ( <i>CIMRM</i> 707 = EDR124116).
Torino (Turín)	Augusta Taurinorum	IT	Fragment sochy <i>Cautia</i> ( <i>CSIR IT</i> XI.1, s. 28–29 = <i>Cadario</i> 2013b); oltář s nápisem ( <i>CIMRM</i> 709 = EDR124117). Dvě hlavy sošek s frýžskými čapkami ( <i>CIMRM</i> 700); oltář s nápisem ( <i>CIMRM</i> 701 = EDR109112). Oltář s nápisem (EDR109115 = <i>CCCA</i> IV, 271); oltář s nápisem (EDR109116 = <i>CCCA</i> IV, 272).
Vercelli	Vercellae	IT	Oltář s nápisem ( <i>CIMRM</i> 703 = EDR116126).

## Alpes Poeninae

Název lokality	Antický název lokality	Stát	Typ nálezu
Martigny	Octodurus Octodurum/Forum Claudii Vallensium/Forum Claudii Augusti	CH	Mithraeum (Wiblé 1995; 2004); fragmenty tauroktonie z bronzových komponentů (Wiblé 1995; 13–14 a obr. 24–28); oltář s nápisem (HD048952 = UEL 8596); oltář s nápisem (HD048990 = UEL 8595); oltář s nápisem (HD048992 = UEL 8594); fragment desky s nápisem (HD052067 = UEL 8647); fragment keramické nádoby s nápisem (HD048951); fragment keramické nádoby s nápisem (HD048953); fragmenty keramické nádoby s nápisem (HD048954); keramická nádoba s nápisem (HD065653).

## 7.1 Liguria (Regio IX)

[001-Lig] Monteu da Po (ant. Industria) [10 B5]

V roce 1830 byl v Moteu da Po nalezen [001-Lig-001] oltář s nápisem<sup>1</sup> (výška cca 0,435 m), který [D(eo)] I(nvicto) M(ithrae) zasvětil Gaius Industrius Verus, s největší pravděpodobností propuštěnec a bývalý otrok ve vlastnictví municipia Industria.<sup>2</sup> Nápis je datován do rozmezí let 150–200.

[002-Lig] Tortona (ant. Dertona) [10 C5]

V ligurijské Tortoně byl objeven [002-Lig-001] fragment pravé části kamenné desky s nápisem<sup>3</sup> (rozměry neznámé), jehož první řádek nese dedikaci rekonstruovanou jako [D(eo)] S(oli) M(ithrae) I(nvicto). Jméno pořizovatele (nebo pořizovatelů) se nezachovalo, fragment druhého řádku však naznačuje, že jím byl jeden (nebo více) ze *seviri augustales*. Je možné, že nápis na této desce, která je nyní pokládána za ztracenou, obsahoval seznam členů místní mithraistické komunity, kvůli jeho fragmentárnímu stavu však nelze tuto hypotézu spolehlivě potvrdit.<sup>4</sup> Vzhledem ke čtení nápisu, které zahrnuje určitou míru nejistoty, a absenci podrobnějších informací o nálezových okolnostech této desky ji řadím mezi pravděpodobné, ale ne zcela jednoznačně potvrzené mithraistické monumenty.<sup>5</sup>

## 7.2 Venetia et Histria (Regio X)

[001-VeH] Aquileia (ant. Aquileia) [10 G4]

Za centrum mithraistické aktivity na území Předalpské Gallie lze pokládat antické město Aquileia, správní centrum desátého italského regionu Venetia et Histria, ze kterého pochází velké množství mithraistických nálezů ikonografické a nápisné povahy. Je rovněž jisté, že se na území Aquileie nacházelo nejméně jedno [001-VeH-M] mithraeum, jeho existenci však máme doloženo pouze nápisně.<sup>6</sup> Mezi ikonografický materiál z Aquileie patří: [001-VeH-001] reliéf s vyobrazením tauroktonie<sup>7</sup> (0,55 × 0,90 × 0,22 m), objevený v roce 1888 v lokalitě *Monastero* poblíž Aquileie. Tento monument se od roku 1899 až do dnešních dnů nachází ve sbírkách Uměleckohistorického muzea ve Vídni. Reliéf nezvyklého kosodélníkového tvaru je velmi dobré umělecké kvality. Tauroktonní kompozice svým hlubokým zapuštěním evokuje jeskyni, ve které se tato událost odehrává. Kolem břicha býka se nachází široké *dorsale*. Ze zvířat jsou vyobrazeni pes, had a štír na obvyklých místech. Z vyobrazení havrana, sedícího na Mithrově vlajícím plášti, se dochovaly pouze jeho pařáty. Tauroktonie je lemována oběma světloňši, *Cautopatem* na levé a *Cautem* na pravé straně. V levém horní rohu reliéfu se nachází vyobrazení čtyřspřeží boha Slunce, v pravém busta bohyně Luny s měsíčním srpkem za zády. Reliéf se vyznačuje dvěma zajímavými detaily: i) v levé část reliéfu, nalevo od postavy *Cautopata* a pod slunečním vozem, se nachází vyobrazení tří koz,<sup>8</sup> z nichž dvě leží na zemi a třetí ve stoje na zadních nohou spásá listí v koruně stromu; ii) plameny *Cautovy* pochodně se dotýkají dlaně Mithrovy levé ruky, kterou drží tlamu býka a vyvrací jí vzhůru.

1) *CIMRM* 699 = *CIL* V.2, č. 7474 = *EDR010421* = Canciani 2022: č. 3 (s. 38–39).

2) Luciani 2010–2011: 181. Mezi propuštěnce řadí tohoto muže i Pascal 1964: 61, pozn. 2.

3) *CIMRM* 698 (chybný přepis) = *CIL* V.2, č. 7362 = Pettrossi 2006–2007: č. 25 (s. 56–57) = *EDR010685* = Canciani 2022: č. 5 (s. 39). Srov. též *AE* 2007, č. 564.

4) Claus 1992: 65.

5) Rovněž datace nápisu do 1. století vybízí k ostražitosti. Šlo by tak o jeden z nejstarších mithraistických monumentů ze starověké Itálie.

6) Viz [001-VeH-019] níže.

7) *CIMRM* 736 = Von Schneider 1895: 7–8 a tab. XXI = Ianovitz 1972: 26–29 a obr. 1 = *UEL* 13962 = Canciani 2022: č. 23a (s. 46).

8) Identifikace těchto tvorů je nejednoznačná. Vermaseren v *CIMRM* hovoří o jelenech, Ianovitz (1972: 26) nebo Cancianiová (2022: 46) o ovcích. Von Schneider (1895: 9) však v popisu tohoto monumentu v katalogu císařských sbírek tato zvířata identifikuje jako kozy, což pokládám vzhledem ke způsobu jejich ztvárnění za nejpravděpodobnější závěr.



Reliéf je na základě stylistických kritérií datován do 2. století; [001-VeH-002] fragment reliéfu s vyobrazením tauroktonie<sup>9</sup> (0,28 × 0,30 × 0,19 m) údajně zobrazující část Mithrova pláště a hlavu jednoho ze světloňů. Za pravděpodobnější však pokládám možnost, že struktura nad hlavou s fryžskou čapkou je okraj jeskyně, ve které se tauroktonie odehrává, a zobrazenou postavou je tudíž Mithra.<sup>10</sup> Tento artefakt řadím mezi pravděpodobné, ale ne zcela jednoznačně potvrzené mithraistické nálezy; [001-VeH-003] fragment sochy Mithry *taurofora*<sup>11</sup> (výška 0,80 m). Zachována je větší část těla býka a Mithry bez hlavy, rukou, pravého lýtky a chodidla levé nohy. Zhotovení sochy je datováno do rozmezí let 140–190; [001-VeH-004] fragment sochy bytosti se lví hlavou<sup>12</sup> (0,65 × 0,60 × 0,3 m), který se původně nacházel ve sbírkách Vincenza Zandonatiho a v roce 1870 byl získán městem Terstem. Ze sochy se zachoval fragment v podobě trupu nahé postavy stojící v hieratické pozici s velkým párem křídel složených na zádech. Ze zbytků hřřiv viditelných na zádech postavy bylo vyvozováno, že hlava bytosti, nyní ztracená, byla lví. Na krku postavy se nachází perlový náhrdelník. Kolem trupu bytosti se vinou dva hadi a proplétají se na hrudi v herkulovském uzlu, s hlavami přepnými o ramena postavy. Vzhledem k fragmentárnímu stavu sochy ji řadím mezi možné, ale sporné mithraistické nálezy, neboť může namísto bytosti se lví hlavou zobrazovat náhrobní sfingu;<sup>13</sup> [001-VeH-005] možný fragment reliéfu s vyobrazením zrození Mithry ze skály<sup>14</sup> (0,45 × 0,48 m), ze kterého se nicméně zachovala pouze spodní část reprezentující skalní masiv složený z jednotlivých balvanů. Z tohoto důvodu řadím tento monument mezi možné, ale sporné mithraistické nálezy; [001-VeH-006] fragment sochy sedícího mladíka<sup>15</sup> (výška 0,55 m), který se velmi podobá ztvárnění motivu truchlícího Attida na funerálních monumentech.<sup>16</sup> Maselli Scottiová však na základě jasně postřehnutelného plamene z jinak odlomené pochodně tento konkrétní exemplář sedícího mladíka interpretuje jako možnou sošku zobrazující Cautopata.<sup>17</sup> Tuto sochu řadím mezi možné, ale sporné mithraistické nálezy; [001-VeH-007] fragment reliéfu s vyobrazením tauroktonie<sup>18</sup> (0,22 × 0,16 × 0,05 m), ze kterého se zachovaly zadní nohy býka a vlevo od něj stojící noha v botě se špičkou zatočenou vzhůru. Nad špičkou boty se nachází pozůstatky vyobrazení plamene k zemi skloněné pochodně. Identifikace tohoto fragmentu jako vyobrazení tauroktonie je nicméně velmi nejistá, neboť končetiny býka naznačují polohu zvířete ve stoje, což by bylo pro tauroktonní motiv poměrně netypické. Rovněž výskyt plamene pochodně na reliéfu je otevřený diskusi, neboť není zcela jednoznačně zřetelný. O mithraistickém charakteru tohoto artefaktu vyjádřil pochybnosti již Vermaseren a ke změně tohoto stanoviska neexistuje žádný zásadní důvod. Tento monument proto vyřazují ze seznamu relevantních mithraistických nálezů; možný [001-VeH-008] fragment sochy bytosti se lví hlavou<sup>19</sup> (výška 0,305 m), ze kterého se dochovala část trupu ovinutá hadem. Vzhledem ke stavu fragmentu je obtížné zobrazený motiv jasně identifikovat a řadím jej proto mezi možné, ale sporné mithraistické artefakty. Jako poslední nález ikonografické povahy je možné zmínit [001-VeH-009] kamej s vyobrazením tauroktonie<sup>20</sup> (0,023 × 0,023 m), která se nachází ve sbírkách muzea v Udine, ale za místo jejího nálezu byla pokládána Aquileia. Kromě obvyklých prvků zobrazuje tento miniaturní předmět rovněž velké množství dalších symbolů. Podle Attilia Mastrocinqueho se jedná o falsum z 18. století, vytvořené na základě podobné kameje z muzea ve Florencii.<sup>21</sup>

9) *CIMRM* 737 = *TMM* II, č. 117 a obr. 109 (s. 269) = UEL 29088 = Canciani 2022: č. 30 (s. 49). UEL uvádí, že místo nálezu tohoto monumentu, který se nachází ve Winkelmannově muzeu v Terstu, je neznámé. Informace o původu tohoto fragmentu z Aquileie pocházejí od Franze Cumonta.

10) Srov. též Canciani 2022: 49.

11) Scrinari 1972: č. 313 (s. 102) = Ianovitz 1972: 29 = UEL 13963 = Canciani 2022: č. 35 (s. 50).

12) Casari 2001; 2004 = UEL 16307 = B 10 (s chybou v obrazové příloze, kde obr. 10a zobrazuje B 18 z německého Wahlheimu) = Canciani 2022: č. N7 (s. 229).

13) Canciani 2022: 229.

14) Scrinari 1972, č. 312 (s. 102) = Ianovitz 1972: 29 = UEL 13964 = Canciani 2022: č. 34 (s. 49).

15) Scrinari 1972, č. 60 (s. 20–21) = UEL 17362 = Canciani 2022: č. N8 (s. 229).

16) Ohledně užívání tohoto motivu v Aquilei viz Mio & Zenarolla 2005.

17) Maselli Scotti 2007: 90 a obr. 11.

18) *CIMRM* 753bis (*CIMRM* II, s. 34) = Scrinari 1972: no. 567 (s. 185) = UEL 20586 = Canciani 2022: č. N6 (s. 229).

19) UEL 17933.

20) *CIMRM* 2355 = Ianovitz 1972: 30–34 = Canciani 2022: č. N34 (s. 233).

21) Mastrocinque 2007: č. Ud1 (s. 162). Kamej z Florencie viz *CIMRM* 2354.

Z předmětů epigrafické povahy z území starověké Aquileie a jejího okolí pocházejí: [001-VeH-010] oltář s nápisem<sup>22</sup> (0,58 × 0,21 × 0,15 m) objevený v roce 1805, který byl nalezen společně s následujícím exemplářem. Oltář byl zasvěcen *Cautop(ati)* a pořídil jej Quintus Baienus Proculus, *pater*; [001-VeH-011] oltář s nápisem<sup>23</sup> (0,6 × 0,26 × 0,15 m) který *Cauti* pořídil opět výše jmenovaný Otec Quintus Baienus Proculus; [001-VeH-012] oltář s nápisem<sup>24</sup> (0,95 × 0,47 × 0,43 m), který *Soli* pořídil rovněž Quintus Baienus Proculus, na tomto nápisu titulovaný jako *pater nomimus*. Tento oltář byl nalezen v roce 1829 v bazilice svatého Marka v Benátkách, vzhledem k postavě dedikanta, který se objevuje i na dvou předcházejících nápisech, se nicméně obecně předpokládá, že byl na tomto místě využit druhotně a pochází rovněž z nedaleké Aquileie; [001-VeH-013] oltář s nápisem<sup>25</sup> (výška cca 0,22 m), nalezený v Aquileii v lokalitě *Beligna*, který *Cautopati Aug(usto)* zasvětil Callistus O[---]; [001-VeH-014] Oltář s nápisem<sup>26</sup> (0,79 × 0,36 × 0,21 m), nalezený v lokalitě *Monastero* situované poblíž Aquileie, zasvěcený *D(eo) I(nvicto) I(---) M(ithrae)*. Oltář pořídili Publius Aelius Mercurialis (nebo Mercurius) a Quintus Tessignius Maximianus, pod záštitou Otce Tita Aurelia Victora. Druhé I, které se nachází v dedikaci na prvním řádku nápisu, bylo interpretováno různými způsoby. Podle Gézy Alföldyho je možné číst dedikaci jako *D(eo) I(nvicto), I(nvicto) M(ithrae)*, tedy jako zmiňující dvě božstva nebo používající dva epitety.<sup>27</sup> Další badatelé navrhuji číst druhé I jako *I(mperatoris)*,<sup>28</sup> *I(nsuperabili)*<sup>29</sup> nebo *I(ndeprihensibili)*.<sup>30</sup> EPSG dokonce na základě otisku nápisu soudí, že druhé I je ve skutečnosti špatně zřetelné F a navrhuje čtení *F(orti)*. Vittoria Cancianiová potom druhé I interpretuje jako zdvojení vzniklé chybou kameníka.<sup>31</sup> Čtení dedikace tak zůstává problematické, o mithraistickém statusu oltáře však pochybnosti nepanují; [001-VeH-015] oltář s nápisem<sup>32</sup> (1,25 × 0,45 × 0,45 m), nalezený v lokalitě *Monastero*. Oltář je zasvěcen *D(eo) I(nvicto) M(ithrae)* a pořídili jej, nejpravděpodobněji v roce 244 po návratu císaře Philippa Araba z východního tažení, Flavius Exuperatus a Aelius Severus, *signiferi leg(ionis) IIII*, a Valerius Valens, *[s]ign(ifer) leg(ionis) XIII Ge[m](inae)*. Tito příslušníci římské armády se účastnili purifikačního obřadu *lustratio*,<sup>33</sup> který provedli na dalších v nápisu zmíněných vojácích, *primipilovi* Flaviovi Sabinovi a Aureliovi Zenonovi a *principovi* Aureliovi Flaviovi; [001-VeH-016] oltář s nápisem<sup>34</sup> (0,63 × 0,27 × 0,21 m), který *S(oli) I(nvicto) M(ithrae)* pořídil Gaius Calidus Agathopus, *V̄vir Aqu(ileiae)*; [001-VeH-017] oltář s nápisem<sup>35</sup> (0,535 × 0,34 m), nalezený v roce 1857 ve zdi farního kostela v Aiello del Friuli.<sup>36</sup> Oltář nese dedikaci *D(eo) I(nvicto) M(ithrae)* a pořídil jej někdy v letech 244–248 Lucius Septimius Cassianus, *signifer* šesté legie zvané *Hispana*, u příležitosti *lustratio* vykonaného na *primipilovi* Publiovi Porciovi Faustovi; [001-VeH-018] oltář s nápisem<sup>37</sup> (0,62 × 0,24 × 0,22 m), který *Deo [In]victo*

22) *CIMRM* 738.1 = *CIL* V.1, č. 763a = Gregorutti 1891: č. L (s. 382) = EDR165396 = Canciani 2022: č. 27a (s. 48).

23) *CIMRM* 738.2 = *CIL* V.1, č. 763b = EDR116850 = Canciani 2022: č. 27b (s. 48).

24) *CIMRM* 739 = *CIL* V.1, č. 764 = EDR116851 = UEL 19533 = Canciani 2022: č. 28 (s. 48).

25) *CIMRM* 740 = *CIL* V.1, č. 756 = TMM II, č. 168 (s. 123) = EDR116852 = UEL 23507 = Canciani 2022: č. 29 (s. 48).

26) *CIMRM* 741 = *CIMRM* II, s. 34 = *CIL* V.1, č. 805 = AE 1978, č. 360 = Alföldy 1978 = AE 1999, č. 698 = HD004913 = EDR077189 = UEL 13552 = EPSG 789 = Canciani 2022: č. 24a (s. 47).

27) Alföldy 1978.

28) Brusin 1991, č. 314 (s. 150); EDR077189.

29) Nagy 1958: 111; Mitthof 1992: 278; Clauss 1992: 62 a pozn. 10.

30) Gordon 1998: 231.

31) Canciani 2020: 47.

32) *CIMRM* 742 = *CIL* V.1, č. 808 = Domaszewski 1893 = Ianovitz 1972: 44 = EDR116884 = UEL 23508 = Canciani 2022: č. 24b (s. 47).

33) Domaszewski 1893.

34) *CIMRM* 744 = *CIL* V.1, č. 806 = TMM II, č. 172 (s. 124) = Ianovitz 1972: 51 = EDR116882 = UEL 18735 = Canciani 2022: č. 31 (s. 49).

35) *CIMRM* 745 = Pais 1884: č. 165 (s. 22) = Gregorutti 1879–1880: č. 80 (s. 339) = Ianovitz 1972: 45 = EDR117134 = UEL 19531 = Canciani 2022: č. 37 (s. 50).

36) Vzhledem ke skutečnosti, že i tento oltář zmiňuje vojenské *lustratio* (navíc provedené ve stejné době jako v případě oltáře [001-VeH-015]), lze předpokládat, že rovněž původně pochází z Aquileie a do nedalekého Aiello del Friuli byl dopraven později jako stavební kámen. Z tohoto důvodu pojednávám tento monument mezi nálezy z Aquileie.

37) *CIMRM* 746 = *CIL* V.1, č. 809 = TMM II, č. 174 (s. 124) = Zaccaria 2004: č. 9 (s. 32–34) = EDR116885 = UEL 18736 = Canciani 2022: č. 26 (s. 48).

[M]ithrae pořídil Cantius Manlianus; [001-VeH-019] deska s nápisem<sup>38</sup> (0,44 × 0,545 × 0,14 m), který pořídil na počest Tiberia Claudia Macrona, *con(ductoris) / fer(rariarum) Nor(icarum)* („obchodníka se železem původem z Norika“), otrok a *vilicus* Velox, který nechal vybudovat mithraeum i s veškerým vybavením (*speleum cum / omni apparatu fecit*). Nápis je datován do 2. století; [001-VeH-020] oltář s nápisem<sup>39</sup> (0,5 × 0,46 × 0,39 m), který v roce 204 zasvětili *D(eo) In(victo) M(ithrae)* Titus Aelius Verecundus a Marcus Aurelius [---]; [001-VeH-021] fragment oltáře s nápisem<sup>40</sup> (výška 0,25 m), který *D(eo) In(victo) M(ithrae)* zasvětil muž, jehož jméno začínalo na Tullius [---]. Mithraistický status těchto výše uvedených nápisů lze pokládat za potvrzený. Mezi pravděpodobnými mithraistickými monumenty, ale ne zcela jednoznačně potvrzenými, je možné uvést: [001-VeH-022] oltář s nápisem<sup>41</sup> (0,69 × 0,5 × 0,59 m), který *Deo Invicto* pořídil Lucius Aebutius Eutychnus, propuštěnec Primův; [001-VeH-023] architráv s nápisem<sup>42</sup> (0,21 × 0,24 × 0,22 m), nalezený kolem roku 1860, který pravděpodobně nesl dedikaci [*Deo In*]victo [*Mi*]th[rae];<sup>43</sup> [001-VeH-024] fragment oltáře s nápisem<sup>44</sup> (0,58 × 0,51 × 0,36 m), který byl zasvěcen [---] *invic/to deo / sac(rum)*.<sup>45</sup> Z území starověké Aquileie pochází i několik dalších nápisů, jejichž mithraistický status se jeví jako v různé míře sporný nebo dokonce vyloučený. Mezi možné, ale sporné mithraistické nálezy potom patří: dnes ztracený [001-VeH-025] oltář s nápisem<sup>46</sup> (rozměry neznámé), který *Soli / Deo / Invicto* zasvětil Feronius Censor, *signi(fer)*.<sup>47</sup> V tomto případě je nejisté, zda oslovené božstvo představuje Mithru a ne některé ze solárních božstev uctívaných v rámci veřejného kultu; [001-VeH-026] fragment oltáře s nápisem<sup>48</sup> (0,31 × 0,38 × 0,35 m), ze kterého se zachovalo pouhé *M[.]th[.]*, Brusinem doplněné na dedikaci *M[i]th[rae]*. Toto čtení je možné, ale vzhledem k velikosti fragmentu velmi nejisté.<sup>49</sup> Podobnou mírou nejistoty se vyznačuje i interpretace [001-VeH-027] dvou keramických lamp<sup>50</sup> datovaných do rozmezí pozdního 3. až 5. století, které byly opatřeny nápisem ve formě *Utere fel(ix) ego leon v(aleam)*. Maselli Scottiová interpretovala slovo *leon* jako odkaz na mithraistický stupeň Lev. Výskyt slova *lev* však z důvodu své obecnosti jednoznačnou souvislost s Mithrovým kultem nedokládá, a proto tyto předměty řadím mezi možné, ale sporné mithraistické nálezy.

Mezi artefakty s nápisy, které byly v jistou dobu chápány jako mithraistické, ale jejichž konečný status byl v průběhu bádání přehodnocen, pak lze zmínit následující monumenty: [001-VeH-028] oltář s nápisem<sup>51</sup> (0,46 × 0,26 × 0,16 m), objevený v lokalitě *Monastero*, který pořídil za sebe a svou rodinu vojenský důstojník Marcianus, *opt(io) leg(ionis) II Ad(iutricis) / p(iae) f(ide)lis*. Na prvním fragmentárně dochovaném řádku nápisu se objevují písmena PTI, které Franz Cumont navrhl rekonstruovat jako dedikaci [*Cauto*]p(a)ti [*sac(rum)*]. Toto doplnění je však velmi spekulativní a jako mnohem přesvědčivější se jeví Brusinovo čtení, které první řádek rekonstruuje jako část Marcianova jména ve formě [*S*]eptim(ius);<sup>52</sup> [001-VeH-029] architráv s ná-

38) *CIMRM* 747 = *CIL* V.1, č. 810 = EDR116886 = UEL 11539 = Canciani 2022: č. 32 (s. 49).

39) EDR117133 = Brusin 1991: č. 308 (s. 146) = Ianovitz 1972: 43 = UEL 18743 = Canciani 2022: č. 25 (s. 47–48).

40) EDR160230 = UEL 18702 = Canciani 2022: č. 33 (s. 49).

41) *CIMRM* 751 = *CIL* V.1, č. 804 = *TMM* II, č. 206 (s. 128) = EDR116881 = UEL 19530 = Canciani 2022: č. 36 (s. 50).

42) *CIMRM* 749 = *CIL* V.2, č. 8240 = Gregorutti 1877: č. 38 (s. 17) = Brusin 1991: č. 19 (s. 105) = EDR117013 = Canciani 2022: č. P11 (s. 220).

43) Stav fragmentu se od doby, kdy jej publikoval Gregorutti, zhoršil do té míry, že Brusin již nebyl schopen písmena TH identifikovat. Vzhledem k dobré úrovni Gregoruttiho epigrafické práce však jeho čtení pokládám za dostatečně spolehlivé pro určení pravděpodobného mithraistického statusu tohoto nápisu.

44) Maionica 1893: č. 15 (s. 114–115) = Brusin 1991: č. 306 (s. 145–146) = EDR117132 = UEL 14098.

45) Na prvním řádku nápisu na zachované části oltáře jsou viditelné pouze stopy písmen *INVIC*, vzhledem k následujícího *TO* na druhém řádku je však čtení *invicto* téměř jisté.

46) *CIMRM* 752 = *CIL* V.1, č. 807 = *TMM* II, č. 207 (s. 128) = Brusin 1991: č. 317 (s. 151–152) = EDR116883.

47) Čtení písmem *SIGNI* jako *signifer* je nejisté, protože v případě uvádění vojenských hodností prakticky vždy následuje uvedení konkrétní jednotky.

48) Brusin 1991: č. 318 (s. 152) = EDR117136 = Canciani 2020: č. P12 (s. 220).

49) Rovněž předpokládaná datace nápisu do doby augustovské jeho mithraistický charakter spíše vylučuje, viz Canciani 2020: 220.

50) Maselli Scotti 2001: 280 = Canciani 2022: č. P14 (s. 220–221).

51) *CIMRM* 743 = *CIL* V.1, č. 811 = *TMM* II, č. 171 (s. 123) = Brusin 1991: č. 312 (s. 148–149) = EDR116887 = UEL 18711 = Canciani 2022: č. P10 (s. 219–220).

52) Na fotografii monumentu (viz EDR116887) je fragment následného M jasně patrný, což správnost Cumontem navrženého čtení prakticky jednoznačně vylučuje.

pisem,<sup>53</sup> který někdy v letech 286–305 zasvětili *Deo Soli* císařové Diocletianus a Maximianus. Vzhledem k oficiálnímu a veřejnému charakteru nápisu je možné jeho mithraistický charakter s téměř naprostou jistotou vyloučit; [001-VeH-030] fragment nápisu<sup>54</sup> na kamenném bloku (0,41 × 0,34 × 0,18 m), který byl nalezen v roce 1876 v lokalitě *Monastero* v místech, kde stával Ísidin chrám. Nápis ve formě [D]omino / S(-- ) S(-- ) byl Gregoruttim rekonstruován jako [D]omino / S(oli) s(acrum). I kdyby bylo toto čtení správné, jeho spojitost s Mithrovým kultem zůstává neprůkazná. Gregorutti navíc na základě paleografických informací datoval nápis do doby vlády císaře Augusta, další analýzy pak dospívají ke zpřesnění odhadované doby pořízení nápisu v rozmezí let 75–31 př. n. l. Již na základě této datace lze mithraistický charakter nápisu vyloučit, neboť výrazně předchází době, kdy se římský kult boha Mithry poprvé objevuje v archeologickém materiálu (75–125); [001-VeH-031] fragment sloupovitého podstavce s nápisem<sup>55</sup> (výška 0,71 m, průměr 0,58 m), rovněž objevený v lokalitě *Monastero*. Podstavec, který nechal pořídit Theudas, syn Theudatův, je zasvěcen *Atte Papa*. Přestože Mommsen v *CIL* zmiňuje možnost čtení dedikace jako *Cautipati*, je téměř jisté, že nápis spadá do kontextu kultu bohyně Velké Matky a Attida. Jeho spojitost s římským kultem boha Mithry rovněž vylučuje datace pořízení nápisu, který je datován do 1. století př. n. l.; [001-VeH-032] podstavec s nápisem<sup>56</sup> (0,47 × 0,24 × 0,2905 m), objevený opět v lokalitě *Monastero*. Z tohoto monumentu se zachovala pouze jeho jedna strana, což značně ztěžuje rekonstrukci nápisu. Oltář zřejmě zasvětil *sevir Aquileie* božstvu, z jehož zkráceného oslovení se na prvním řádku nápisu dochovala pouze písmena M D. Maionica, který tento nápis v roce 1893 publikoval, navrhol čtení [Soli] M(ithrae) D(eo). V úvahu však připadají i jiné možnosti, například [M(atri)] M(agna) d(eum), které preferuje Brusin nebo Zaccaria, či [I(ovi) O(ptimo)] M(aximo) D(olicheno), které hájí Géza Alföldy. Za těchto okolností je mithraistický status podstavce nepravděpodobný a může být vyřazen ze seznamu relevantních nálezů; [001-VeH-033] urna s nápisem<sup>57</sup> (výška 0,44 m, průměr 0,59 m), nalezená v roce 1828 v lokalitě *Monastero*. Urna, která má tvar *cista mystica*, je opatřena drobnou *tabulou ansatou*, na které se nacházejí písmena D M S. Cumont navrhl čtení toho nápisu jako dedikaci D(eo) M(ithrae) S(oli),<sup>58</sup> vzhledem k funerálnímu charakteru předmětu však v úvahu připadá mnohem příhodnější D(is) M(anibus) s(acrum).<sup>59</sup> Monument tak s téměř naprostou jistotou s římským kultem boha Mithry nesouvisí. Totéž lze říci o [001-VeH-034] keramických lampách s vyobrazením postavy s havraní maskou na hlavě,<sup>60</sup> které Maselli Scottiová pokládala za ztvárnění držitelů mithraistického iniciačního stupně havran. Nedávný výzkum Emanuely Murgiové přesvědčivě prokázal, že zobrazený motiv je typický spíše pro zobrazování křesťanských světců a mučedníků v pozdně antickém období.<sup>61</sup> Spojitost s Mithrovým kultem je tak možné s téměř naprostou jistotou vyloučit.

#### [002-VeH] Breno [10 D4]

V místech současného městečka Breno byl nalezen [002-VeH-001] oltář s nápisem,<sup>62</sup> který *Soli divino* zasvětil jménem svým a svých patronů propuštěnec, patrně keltského původu, Lucius Apisocius Successus. Je velmi nepravděpodobné, že by se pod epitetem *Sol divinus* mohl skrývat Mithra,<sup>63</sup> a nápis proto vyřazují ze seznamu relevantních mithraistických nálezů.

53) *CIMRM* 750 = *CIL* V.1, č. 803 = *TMM* II, č. 205 (s. 128) = EDR116880. Charakter předmětu, na kterém se nápis vyskytuje, není zcela jistý.

54) *CIMRM* 753 = *CIL* V.2, č. 8970 = Gregorutti 1876–1877b: č. 7 (s. 392) = Brusin 1991: č. 17 (s. 10–11) = Bandelli 1984: č. 76 (s. 226) = EDR118815.

55) *CIL* V.1, č. 766 = HD033071 = EDR093881 = EPSG 784 = UEL 13422.

56) Maionica 1893: č. 16 (s. 115) = Brusin 1991: č. 289 = Zaccaria 2008: č. 15 (s. 753–754) a obr. 21 (s. 771) = Alföldy 1974: č. 58 (s. 90–91) = HD033098 = EDR093889.

57) *CIMRM* 748 = *TMM* II, č. 176 (s. 124) = *CIL* V.2, č. 8239 = Gregorutti 1877: č. 39 (s. 17) = EDR163361 = UEL 14471.

58) Které akceptuje např. Ianovitz (1972: 46).

59) *CIMRM* II, s. 34; Claus 1992: 62, pozn. 7.

60) Maselli Scotti 2001: 280–281 a obr. 2a–b; 2007: 86 a obr. 6–8 = Canciani 2022: č. P13 (s. 220). Reprodukce těchto lamp viz též Murgia 2014: obr. 1–4.

61) Murgia 2014: 239–243.

62) *CIMRM* 714 = *CIL* V.1, č. 4948 = *AE* 1991, č. 816 = Ianovitz 1972: 101 = EDR091185.

63) Claus 1992: 282.

[003-VeH] Brescia (ant. Brixia) [10 D4]

Z Brescie, starověké Brixie, pocházejí dva nálezy, které byly kladeny do souvislosti s římským kultem boha Mithry. V prostorách kláštera sv. Julie (*Monastero di Santa Giulia*), konkrétně v kapli sv. Marie (*Sacello Santa Maria in Solario*), se nachází [003-VeH-001] oltář s nápisem,<sup>64</sup> sekundárně použitý jako základna oblouku podpírajícího střechu krypty. Oltář je zasvěcen *Deo Soli* a byl pořízen *res publica*. Veřejný aspekt tohoto monumentu tak jeho spojitost s římským kultem boha Mithry prakticky vylučuje. Dalším z nálezů je [003-VeH-002] oltář s nápisem,<sup>65</sup> nalezený v roce 1857 a zasvěcený *Soli Deo Invicto*, který pořídil Sextus Dugius Valentio, *Vivir Aug(ustalis)* keltského původu. I v tomto případě se zdá, že dedikace byla s největší pravděpodobností uskutečněna v rámci veřejného slunečního kultu a nikoli v rámci uctívání Mithry,<sup>66</sup> i když tuto možnost nelze definitivně vyloučit. Z tohoto důvodu tento oltář řadím mezi možné, ale sporné mithraistické nálezy.

[004-VeH] Cavedine [10 E4]

Na skalní stěně nad jezerem Cavedine (*Lago di Cavedine*) se nachází [004-VeH-001] nápis, který byl původně čten jako *Mit(h)r[ae]*.<sup>67</sup> Novější výzkum nicméně přesvědčivě prokázal, že se ve skutečnosti jedná o raně novověký nápis ve formě *F(---) M(---) 1737*.<sup>68</sup> Tento nápis je proto možné jednoznačně vyřadit ze seznamu relevantních mithraistických nálezů.

[005-VeH] Chiusa/Klausen (ant. Sublavio/Sublavione) [10 E3]

Zřejmě již před rokem 1515<sup>69</sup> byl na hoře Säbner Berg (it. Sabiona) poblíž Chiusy (něm. Klausen)<sup>70</sup> nalezen [005-VeH-001] oltář s nápisem<sup>71</sup> (0,52 × 0,265 × 0,14 m), který *D(eo) I(nvicto) M(ithrae) / et Soli Soci/o* nechal pořídit Valentinus Secundionis, *ob nemor(iam) (sic!) / patri sui / ex colleg(io)*,<sup>72</sup> tedy na památku svého otce, kterým byl spolu s ním členem stejné mithraistické komunity.<sup>73</sup> V úvahu teoreticky připadá i možnost, že otcem je myšlen Otec této komunity, tedy držitel nejvyššího mithraistického stupně a její představený. Za těchto okolností je nicméně těžko pochopitelné, proč na nápisu není zmíněn svým jménem. Vzhledem ke skutečnosti, že se v Sublaviu nacházela celní stanice, je možné (i když ne definitivně jisté), že Valentinus a jeho otec byli činní právě v místním *portoriu*.<sup>74</sup> Dedikace je pozoruhodná tím, že tituluje Slunce jako *Sol Socius* (Společník Slunce),<sup>75</sup> čímž významným způsobem přispívá do diskusí ohledně vzájemného vztahu mezi Mithrou a Sluncem, kteří navzdory skutečnosti, že je Mithra v mithraistické epigrafii často osloven jako *Deus Sol Invictus Mithras*, v ikonografii kultu obvykle vystupují jako dvě odlišné postavy.

64) *CIMRM* 712 = *CIL* V.1, č. 4284 = Ianovitz 1972: 94 = EDR090073.65) *CIMRM* 713 = *CIL* V.1, č. 4283 = Ianovitz 1972: 94 a obr. 13 = EDR090072.

66) Pérez Yarza 2019: 182. Naopak Ianovitz (1972: 94) pokládá tuto dedikaci za nepochybně mithraistickou.

67) *AE* 1977, č. 291 = Ianovitz 1972: 87, pozn. 24 = Claus 1992: 65 a pozn. 40 = HD006121 = EDR076822 = Canciani 2022: č. N4 (s. 229).68) Ciurletti 1992: 97 = *AE* 1992, č. 746.69) Nápis totiž zmiňuje Johannes Aventinus, viz *Aventini adversariorum tomus II* – BSB Clm 967, fol. 15<sup>v</sup>, dostupný v digitalizované podobě na: <<https://www.digitale-sammlungen.de/en/view/bsb00029574?page=1>> [19. 9. 2022]. Přepis nápisu se nachází na s. 41 digitalizovaného textu. Aventinus nalezl oltář v kostele sv. Jodoca (*chiesa di San Jodoco*) v Ponte Gardeně.

70) Tento nález je někdy řazen do blízké Ponte Gardeny (něm. Waidbruck), kde se na hradě Trostburg dodnes nachází. Přesné nálezové okolnosti jsou nicméně neznámé.

71) *CIMRM* 730 = *CIL* V.2, č. 5082 = Vollmer 1915: č. 60 (s. 21) = Ianovitz 1972: 88–89 = Ausserhofer 1976: č. 10 (s. 146–148) = UEL 8938 = EDCS-05100234 = Canciani 2022: č. 15 (s. 42–43). Recentní fotografie tohoto oltáře viz Maurina 2014: 36 (obr.).72) Toto čtení pokládám za přesvědčivější než alternativu *ex colleg(ii)* navrženou Vollmerem (1915: 21) nebo *ex colleg(a)* navrženou Vermaserenem v *CIMRM*.

73) Claus 1992: 68.

74) Maurina 2014: 36–37; 2015: 121.

75) Druhý výskyt s tímto oslovením pochází z High Rochesteru ve Velké Británii, viz [014-Bri-001] níže.

[006-VeH] Concordia Sagittaria (ant. Iulia Concordia) [10 F4]

Ve stěně národního muzea v Portogruaru (*Museo Nazionale Concordiese di Portogruaro*) se nachází kamenná [006-VeH-001] deska s nápisem<sup>76</sup> (0,42 × 0,51 × 0,155 m), která byla původně součástí sbírek Daria Bortoliniho shromažďujících i nálezy z blízké Concordie Sagittarie, odkud tento monument dle záznamů muzea také pochází. Nápis sestává ze dvou řádků s písmeny P G A G / V S M L. Písmena na prvním řádku byla dlouhou dobu chápána jako iniciály dedikanta. V roce 1980 představil Enzo Buchi inovativní čtení prvního řádku nápisu ve formě *P(etrae) G(enetrici) A(---) G(---)*, což by jeho vznik situovalo do prostředí římského kultu boha Mithry. Toto čtení je teoreticky možné, nicméně značně nejisté, neboť by se jednalo o *hapax legomenon*. Vzhledem k této skutečnosti a rovněž k faktu, že přesné nálezné okolnosti tohoto monumentu jsou neznámé, jej řadím mezi možné, ale sporné mithraistické nálezy.

[007-VeH] Corte Cavanella, Rosolina [10 F5]

V roce 1981 byly během vykopávek v místě římské vily v lokalitě *Corte Cavanella* objeveny [007-VeH-001] fragmenty malého reliéfu s vyobrazením tauroktonie<sup>77</sup> (0,132 × 0,182 × 0,021 m). Z původního reliéfu se zachovaly tři do sebe pasující úlomky, které vyplňovaly pravou dolní část reliéfu. Tauroktonní scéna je provedena standardním způsobem a kromě větší části Mithry a býka na ní můžeme spatřit rovněž doprovodná zvířata v podobě psa, hada a štúra v jejich obvyklých pozicích a také napravo stojícího světlohoše Cauta. Na Mithrově levé noze byly stále rozpoznatelné zbytky původní barvy.

[008-VeH] Elleri, Muggia/Milje (apud ant. Castrum Muglae) [10 G4]

V osmdesátých letech byly v místě nazývaném *Castellieri di Elleri* na italské straně italsko-slovenské hranice, kde se nalézají pozůstatky opevněného oppida založeného v době železné a osídleného až do období pozdní antiky, nalezeny [008-VeH-001] tři fragmenty oboustranného reliéfu s vyobrazením tauroktonie a nápisem.<sup>78</sup> Fragmenty byly objeveny mezi kamennou výplní uzavírající vchod do hradiště, společně s mincí raženou císařem Magnetiem v letech 350–352, od které je odvozován *terminus post quem* pro opuštění tohoto sídliště. Mimořádná důležitost tohoto nálezu spočívá ve vyobrazení scény hostiny Mithry a Slunce na kůži zabitého býka, která se nachází na rubové straně reliéfu. Hodujícího Mithru a Slunce na ní obsluhuje lidská postava s havraní hlavou, což představuje v mithraistické ikonografii vzácný, byť i na jiných místech doložený detail.<sup>79</sup> Lící strana reliéfu navíc nesla na spodním okraji nápis, ze kterého se dochoval pouhý fragment ve formě *Vot[u]m posu[it ---]*. Monument je na základě uměleckého stylu datován do 2. století.

[009-VeH] Gradišče, Ilirska Bistrica [10 G4]

Na místě zvaném *Gradišče* poblíž Ilirske Bistrice ve Slovinsku byl nalezen [009-VeH-001] fragment nápisu,<sup>80</sup> který je v současné době pokládán za ztracený. Z nápisu, který je datován do 2. století, se zachoval fragment dvou řádků v podobě *--- s]acru[m ---] / [---]M[---]*. Emanuela Murgiaová navrhuje možné čtení druhého dochovaného řádku v podobě *M(i)thrae*,<sup>81</sup>

76) *CIL* V.2, č. 8657 = HD005866 = EDR079845 = Buchi 1980–1981 = *AE* 1985, č. 454 = UEL 29120 = Canciani 2022: č. 46 (s. 54).

77) De Min 1986: 238, 248, 256 a tab. 9, obr. 48 = Canciani 2022: č. 48 (s. 54). Barevná fotografie tohoto monumentu je k dispozici na stránkách *Cultura Veneto*, dostupných na: <<https://www.culturaveneto.it/it/beni-culturali/archeologia/5ced4b2d1ebd0e66c81d2197>> [9. 7. 2022].

78) Maselli Scotti 2001: 279 a obr. 3 = Maselli Scotti 2007: 87 a obr. 6–8 = Maselli Scotti & Pieri & Ventura 2011: 22–23 a obr. 6 = Degrassi & Braini 2017: 162–163 a obr. 83–84 = EDR007118 = Canciani 2022: č. 42 (s. 52–53).

79) Reliéf z Elleri je v tomto smyslu typologicky podobný oboustrannému reliéfu z bosenského města Konjic (*CIMRM* 1896). Další případy vyobrazení číšníka s havraní hlavou pocházejí z Dura Europos (viz [005-Syr-M-004] výše) a Říma (viz [Rom-M-05-003] výše).

80) EDR156367 = Canciani 2022: č. P9 (s. 219). Viz též EDR007615 (stejný fragment, ale jiné nálezné okolnosti: Dolnje Zemon poblíž Ilirske Bistrice).

81) Murgia 2019: 307.

vzhledem k velikosti fragmentu a jeho zachovalosti je však tento návrh čistě hypotetický. Nápis z Gradišče řadím mezi možné, ale sporné mithraistické nálezy.

[010-VeH] Ljubljana (ant. Emona) [10 G3]

Ze starověké Emony, která se nacházela v místech dnešního hlavního města Slovinska Ljubljany, pocházejí dva monumenty s možnou relevancí pro studium římského kultu boha Mithry: [010-VeH-001] oltář s nápisem<sup>82</sup> (rozměry neznámé), který je znám pouze na základě anonymního přepisu.<sup>83</sup> Oltář byl objeven patrně v roce 1830 nebo těsně před tím.<sup>84</sup> Přepis uvádí dedikaci ve formě *D(eo) i(nvicto) M(ithrae) / Silvano Augusto*, kterou pořídil člověk jménem Blastia. Sdílená dedikace oltáře Mithrovi a Silvanovi je nezvyklá, i z jiných míst Římské říše však víme, že Silvanus mohl být v rámci Mithrova kultu rovněž uctíván.<sup>85</sup> Pozornost vzbuzuje i jméno dedikanta, které je v této formě doloženo pouze na tomto nápisu a vyznívá, co se pohlaví dedikanta týče, neurčitě: někteří badatelé pokládají jméno Blastia za ženské,<sup>86</sup> pro tento závěr však neexistují zcela jednoznačné důvody.<sup>87</sup> Vzhledem k nejasným nálezovým okolnostem a některým nejasným aspektům nápisu jej řadím mezi pravděpodobné, ale ne zcela jednoznačně potvrzené mithraistické nápisy; [010-VeH-002] fragment oltáře s nápisem<sup>88</sup> (0,14 × 0,14 × 0,13 m), který byl objeven v roce 1912 během vykopávek vedených slovinským archeologem Walterem Schmidem (Francem Šmidem) a ze kterého se zachovaly pouhé dva řádky: [---] *M* / [---] *Q* *artus*. Povaha nápisu je nejasná a písmeno *M* na první řádce bylo doplňováno různými způsoby, například [*d(is)*] *M(anibus)*, [*M(atri)*] *M(agnae)* nebo také [*i(nvicto)*] / *M(ithrae)*.<sup>89</sup> Na základě Cuntzova čtení se Vermaseren rozhodl nápis zařadit do *CIMRM*, je však třeba zdůraznit, že vzhledem k velikosti zachované části je prakticky nemožné božstvo, kterému byl tento oltář zasvěcen, přesně určit. Argumenty pro mithraistický charakter nápisu jsou tedy velmi slabé, a z tohoto důvodu jej vyřazují ze seznamu relevantních mithraistických nálezů.<sup>90</sup>

[Geografická poznámka: Antická Emona, současná Ljubljana ve Slovinsku, byla dříve pokládána za součást římské provincie Pannonia Superior. V nedávné době však Marjeta Šašel Kosová díky nálezu hraničního kamene v říčním korytě řeky Ljubljanice poblíž Ljubljany přesvědčivě doložila, že Emona byla administrativně již v době předcházející vládě císaře Claudia součástí desátého italského regionu Venetia et Histria.<sup>91</sup>]

82) *CIMRM* 1463 = Kastelic 1942: č. 3 (s. 96) = Selem 1 = Zotović 44 = EDR152839 = Murgia 2019: 307–310 = Canciani 2022: č. 41 (s. 52).

83) Kastelic 1942: 96 (viz informace k nápisu č. 2, který je přepsán ve stejném dokumentu).

84) Kastelic 1942: 96–97.

85) Viz např. [Ost-M-01-003] nebo [Ost-M-09-014] (souvislost tohoto monumentu s Mithrovým kultem je nicméně nejasná).

86) Kastelic 1942: 97; David 2000: 128–129.

87) Z Norika známe mužské jméno ve formě *Blastio* (*CIL* III, č. 11629 = HD058046 = UEL 11664) a z Dalmatie *Blascio* (*CIL* III, č. 13103 = HD064056). V latině existují mužská jména končící na -a, například *Bestia*, a není tudíž nemožné, že v provinčním prostředí někteří *peregrini* užívali toto jméno ve formě *Blastia*. Clauss (1992: 160) toto jméno pokládá za mužské. Vzhledem ke skutečnosti, že ženy nebyly do římského kultu boha Mithry přijímány a jejich zapojení do kultu boha Silvana bylo rovněž velmi výjimečné (Dorcey 1989; 1992: 154–178), se kloním k závěru, že i v tomto konkrétním případě je jméno *Blastia* mužským jménem.

88) *CIMRM* 1462 = Cuntz 1913: č. 15 (s. 209) = Selem 2 = EDR152850 = Murgia 2019: 306–307 = Canciani 2022: č. P8 (s. 219).

89) Cuntz 1913: 209.

90) Selem 1980: 77–78; Clauss 1992: 160, pozn. 2; Murgia 2019: 306–307. Rozporuplné posuzování mithraistického statusu tohoto nápisu dokládá i postoj Maartena J. Vermaseren, který jej později zařadil do svého korpusu nálezů týkajících se bohyně Velké Matky a Attida (*CCCA* VI, č. 115).

91) Šašel Kos 2002; 2012; 2014. Nápis na hraničním kamenu viz *AE* 2002, č. 532a–c = EDR156231 = UEL 9454.

[011-VeH] Mechel, Val di Non [10 E3]

Z vesničky Mechel ve Val di Non pochází [011-VeH-001] fragment oboustranného reliéfu<sup>92</sup> (0,37 × 0,20 m), který byl v roce 1895 zakoupen italským archeologem, historikem a politikem Luigim de Campim.<sup>93</sup> Určení lící a rubové strany představuje vzhledem k velikosti zachované plochy a zobrazených scén interpretační problém. Campi sám se domníval, že reliéf na obou stranách zobrazoval tauroktonní scénu.<sup>94</sup> Podle Campiho se na pravé straně reliéfu nachází skalnatý lem jeskyně a dva boční panely, které zobrazují (svrchu dolů) scénu ponížení Slunce a Mithru *taurofora* kráčejícího směrem vlevo. Na levé straně reliéfu se v horní části nachází motiv vyobrazení „spojení pravic“ mezi Mithrou a Slunce u oltáře, pod kterým je vyobrazen havran směřující doprava. Podle Campiho jde o havrana, který se nachází na tauroktonní kompozici vlevo nahoře nad okrajem jeskyně nebo na Mithrově plášti.

[012-VeH] Mutvoran, Vizače (apud ant. Nesactium) [10 G5]

V župním kostele v Mutvoranu se nachází [012-VeH-001] oltář s nápisem<sup>95</sup> (1,16 × 0,88 × 0,68 m), který je zasvěcen *Domino et Deo / deorum*. Bruna Forlati Tamaro přišla s hypotézou,<sup>96</sup> že tímto oslovením je míněn Mithra. Manfred Clauss však podotýká, že zatímco na některých nápisech je Mithra skutečně oslovován jako *Dominus*, použití druhého titulu *Deus deorum* ve spojitosti s ním doloženo není.<sup>97</sup> Mithraistický charakter tohoto monumentu je tedy zcela neprůkazný, a proto jej vyřazují ze seznamu relevantních mithraistických nálezů.

[013-VeH] Ospedaletto di Gemona, Gemona di Friuli (apud ant. Glemona) [10 F3]

V roce 1716 byl v Ospedaletto di Gemona nalezen malý [013-VeH-001] podstavec s nápisem<sup>98</sup> (výška přibližně 0,25 m)<sup>99</sup> zasvěcený *Deo / Cauto/pati*, který je v dnešní době pokládán za ztracený. V průběhu 18. století byl ve stejné lokalitě rovněž nalezen [013-VeH-002] fragment desky s nápisem<sup>100</sup> (0,385 × 0,39 m), který se v současné době nachází zazděný v jedné ze stěn radnice v Gemoně. Z desky se dochoval její pravý dolní roh a menší navazující úlomek horní části. Z dostupné části nápisu je zřejmé, že obsahovala dva sloupce jmen a s největší pravděpodobností tedy plnila funkci *alba* registrujícího členy některého nám neznámého společenství. Claudio Zaccaria navrhl emendaci dosavadního čtení tohoto nápisu přidáním jednoho řádku v podobě *[D(eo)] M[(ithrae) s(acrum)]* nebo *[D(eo) I(nvicto)] M(ithrae)*, založenou na existenci písmena M na rámu desky.<sup>101</sup> Pokud by toto inovované čtení bylo správné, nápis by mohl být chápán jako soupis členů místní mithraistické komunity. Opravené čtení však zůstává velmi nejisté a pro mithraistický charakter nehovoří ani relativně raná datace nápisu, jehož pořízení je kladeno do první poloviny 1. století. Nápis proto řadím mezi možné, ale sporné mithraistické nálezy.

92) *CIMRM* 729 = *TMM* I, č. 114bis (s. 364) = De Campi 1909: 122–123 a tab. III, obr. 1–2 = Ianovitz 1972: 87 = Canciani 2022: č. 19 (s. 44).

93) Vermaseren ve svém komentáři k *CIMRM* 729 mylně uvádí, že tento fragment byl nalezen v roce 1895. Campi však jasně říká, že tento artefakt byl nalezen před mnoha lety (*molti anni adietro*), nebyl rozpoznán a byl uložen spolu s továrním odpadem, odkud jej až v roce 1895 získal do svých sbírek.

94) Campi 1909: 123. Cancianiová (2022: 44) se domnívá, že druhým zobrazeným motivem byla hostina Mithry a Slunce.

95) EDR139414 = *CIL* V.1, č. 2 = *InscIt* X.1, č. 658 (Forlati Tamaro).

96) Viz též Jurkić 1979: 211.

97) Clauss 1992: 286.

98) *CIMRM* 759B (*CIMRM* II, s. 34) = *CIL* V.1, č. 1809 = EDR007061 = Mainardis 2008: č. 2 (s. 88) = Canciani 2022: č. 39 (s. 51).

99) Jediná dostupná informace o rozměrech tohoto oltáře se nachází u Lirutioho (1771: 16), který doslova říká *piedestallo...alto un palmo incirca* („podstavec...vysoký přibližně jednu dlaň“). Hodnota této délkové jednotky (*palmo*) se v Itálii v jednotlivých městech lišila a není zcela jasné, kterou z nich Liruti používal. Liruti (1771: 16) rovněž poskytuje jediný známý nákres podoby tohoto artefaktu.

100) *CIL* V.1, č. 1811 = EDR007231 = UEL 20370 = Mainardis 2008: č. 17 (s. 108–109) = Canciani 2022: č. 38 (s. 50).

101) Zaccaria 2001: 217 a pozn. 70. Existence tohoto písmena uvádí již *CIL*.



[Geografická poznámka: Vermaseren v *CIMRM* uvádí jako místo nálezu Ospedaletto di Gemona<sup>102</sup> a toto místo ztotožňuje se starověkým městem Iulium Carnicum. Tento údaj přejímá také Manfred Clauss. Iulium Carnicum se však podle dostupných informací nacházelo v místech dnešního města Zuglio, tedy přibližně 20 kilometrů severněji, viz DARE 10651.]

[014-VeH] Padova (ant. Patavium) [10 E5]

V roce 1669 byl v Padově nalezen [014-VeH-001] oltář s nápisem<sup>103</sup> (0,77 × 0,392 × 0,275 m), který božstvu, jenž je na nápisě označeno pouhými písmeny I D, pořídil za sebe a svou rodinu Gaius Helvius Romanus. Jednoznačná identifikace osloveného božstva není možná a bylo předloženo několik návrhů, z nich za nejpravděpodobnější jsou pokládány *I(nvicto) D(eo)* a *I(ovi) D(olicheno)*.<sup>104</sup> Oltář s nápisem z Padovy řadím mezi možné, ale sporné mithraistické nálezy. S hypotézou, že v prostorách pod dnešním kostelem *Santa Sofia* se původně nacházelo [014-VeH-M] mithraeum, přišla Cerina Gasparottová.<sup>105</sup> Pozdější výzkum však tento závěr nepotvrdil<sup>106</sup> a hypotetické mithraeum z Padovy tak může být vyřazeno ze seznamu relevantních mithraistických objektů.

[015-VeH] Pula (ant. Pola) [10 G5]

Přítomnost římského kultu boha Mithry v Pule je doložena nálezem [015-VeH-001] fragmentu reliéfu s vyobrazením tauroktonie<sup>107</sup> (0,5 × 0,80 × 0,23–0,42 m), který byl objeven v roce 1882 při odstraňování pozůstatků zdi na hradním kopci a poté umístěn v nedalekém Augustově chrámu. Vyobrazení tauroktonní scény je standardní, zachovala se větší část těla býka se spodní částí Mithrova těla. Ze zvířat jsou viditelní pes, had a štír na obvyklých místech. Oháňka býka se proměňuje v obilné klasy. Na pravém okraji se nachází částečně zachovalá postava světloňose se zkříženými nohama. Druhým možným monumentem souvisejícím s římským kultem boha Mithry je malý [015-VeH-002] oltář s nápisem<sup>108</sup> (0,28 × 0,18 × 0,125 m), nalezený v roce 1875 v prostorách prádelny (*fullonica*) Gaia Iulia Crysogona,<sup>109</sup> jejíž pozůstatky se nacházejí v obci Štinjan (it. Stignano) nedaleko Puly. Nápis sestává z pouhých písmen D M, obvykle doplňovaných jako *D(eo) M(ithrae)*. Pravděpodobnost tohoto čtení podporuje skutečnost, že vrchol oltáře byl opatřen dírou pro čep, který sloužil k uchycení dnes nedochované sochy, což prakticky vylučuje funerální charakter dedikace.<sup>110</sup> V prádelně byly rovněž nalezeny další oltáře zasvěcené *Daeo* (sic!) *San/to Silva/no*<sup>111</sup> a *Nemesi Augustae*,<sup>112</sup> v obou případech pořízené samotným Crysogonem. Tento oltář řadím mezi pravděpodobné, ale ne zcela jednoznačně potvrzené mithraistické nálezy. Posledním nálezem s možnou relevancí pro naše poznání Mithrova kultu je [015-VeH-003] oltář s vyobrazením boha Slunce a nápisem<sup>113</sup> (0,61 × 0,3 × 0,31 m), který nechal *Soli* zasvětit propuštěnec Numerius Placentius

102) Stejnou informaci, založenou na původní zprávě o tomto nález (Liruti 1771: 16), poskytuje i *CIL*.

103) *CIL* V.1, č. 2800 = Pascal 1964: 63 = Ianovitz 1972: 70 = EDR177992 = UEL 14647 = Canciani 2022: č. P16 (s. 251).

104) Theodor Mommsen v *CIL* pokládal za pravděpodobnější variantu *Invicto Deo* a k tomuto závěru se přiklání i Manfred Clauss (1992: 67). Nápis byl ale zařazen Pierrem Merlatem do korpusu nápisů souvisejících s kultem Jupitera Dolichena (Merlat 353 = *CCID* 450 [mezi spornými nálezy]). Pascal (1964: 63) kromě dvou nejčastěji navrhovaných čtení navrhuje rovněž *I(sidi) D(eae)* a *I(sidi) D(ominae)*.

105) Gasparotto 1927: 89–91; 1961: 112–123 = Canciani 2022: č. N9 (s. 229).

106) Bassignano 1981: 217.

107) *CIMRM* 755 = *MCC* XII, 1886, s. CLXIV–CLXV a obr. 2 = Reichel 1893: č. 88 a obr. 15 (s. 6) = Gnirs 1915: č. 36 (s. 68–69) = Ianovitz 1972: 16–17 = Canciani 2022: č. 45 (s. 54).

108) *CIMRM* 758 = *CIL* V.2, č. 8132 = Gregorutti 1876–1877: 98 = Sticotti 1908: 231 = Zotović 69 = Ianovitz 1972: 12–16 = EDR138903 = Girardi Jurkić 2005: 210 a obr.

109) *Fullonica Gaia Iulia Crysogona* je konvenční označení tohoto objektu v literatuře. Ve skutečnosti nevíme, zda byl tento muž, patrně propuštěnec, jejím vlastníkem a provozovatelem. Jeho jméno je nicméně známo na základě nápisů na dvou oltářích nalezených v prostorách této prádelny, viz níže.

110) Cancianiová (2022: 228) jej nicméně z tohoto důvodu vyřazuje ze svého katalogu mithraistických nálezů.

111) *CIL* V.2, č. 8136 = Gregorutti 1876–1877: 98 = Sticotti 1908: 241 = EDR138907.

112) *CIL* V.2, č. 8135 = Gregorutti 1876–1877: 99 = Sticotti 1908: 241 = EDR138905.

113) *CIMRM* 756/757 = *CIMRM* II, s. 34 = Reichel 1893: č. 89 (s. 6–7) = Sticotti 1908: 232–233 a obr. = Ianovitz 1972: 15–16 = EDR135201 = Girardi Jurkić 2005: 193 a obr.

Atticus.<sup>114</sup> Místo a doba nálezů tohoto artefaktu jsou bohužel neznámé. Oltář je poškozený a na jeho přední straně se nachází busta s vyobrazením boha Slunce. Sticotti spekuluje o možné spojitosti tohoto oltáře s nalezeným fragmentem tauroktonie, poznamenává však, že nenese vyobrazení slunečních paprsků, které je pro Slunce jako Mithrova druha obvyklé.<sup>115</sup> Mithraistický charakter tohoto monumentu je tedy nejistý a opět jej řadím mezi možné, ale sporné nálezy.

[016-VeH] Sale Marasino [10 D4]

Ve farním kostele sv. Zenona (*Chiesa di San Zenone*) v Sale Marasino se od 15. století nacházel [016-VeH-001] oltář s nápisem,<sup>116</sup> který byl v roce 1824 odvezen do muzea v Brescii, kde se nachází doposud. Oltář je zasvěcen *Cautopati* a pořídili jej Gaius Munatius Tiro, *II vir i(ure) d(icundo)*, nejvyšší úředník některého z italských měst, a jeho syn Gaius Munatius Fronto.

[017-VeH] San Giovanni al Duino (ant. Fons Timavi) [10 G4]

V roce 1965 bylo objeveno [017-VeH-M] mithraeum v přírodní jeskyni poblíž San Giovanni al Duino (antické Fons Timavi).<sup>117</sup> Centrální ulička široká 2,6 metru byla lemována bočními pódií o výšce 0,45 a šířce 0,7 metru. Podél každého z obou pódií byly umístěny tři sloupy. Uvnitř jeskyně byla vykopána studna. Z nálezů pocházejících z prostor mithraea je možné zmínit: [017-VeH-M-001] oltář s nápisem<sup>118</sup> (0,55 × 0,31 × 0,26 m), který je zasvěcen *D(eo) Inv(icto) M(ithrae)* a který pořídil jej muž jménem Aurelius Hermes; [017-VeH-M-002] tři fragmenty reliéfu s vyobrazením tauroktonie a nápisem<sup>119</sup> (0,9 × 0,9 × 0,1 m). Zachovala se horní část reliéfu s většinou pravé strany, kde se v rohu nachází busta bohyně Luny. Ze samotné tauroktonní scény je rozpoznatelný pouze oblouk jeskyně a havran sedící na lemu Mithrova pláště. Na horním okraji reliéfu se vyskytuje nápis, který sděluje, že tento monument *D(eo) Inv(icto) M(ithrae)* zasvětil Aulus Tullius Paulinianus (nebo Paumnianus), za sebe a své bratry Tullia Secunda a Tullia Severina; [017-VeH-M-003] fragment reliéfu s vyobrazením tauroktonie a nápisem<sup>120</sup> (0,85 × 0,85 × 0,2 m), který *D(eo) Inv(icto) M(ithrae)* zasvětil muž jménem Aelius; [017-VeH-M-004] kamenný blok ve tvaru krychle (0,5 m),<sup>121</sup> nalezený uprostřed centrální uličky a zřejmě sloužící jako oltář; [017-VeH-M-005] anepigrafický oltář a fragmenty několika dalších oltářů;<sup>122</sup> [017-VeH-M-006] drobné nálezy roztroušené po prostoru mithraea zahrnující ocelový nůž, zlomek hrotu kopí a fragmenty keramického náčiní v podobě amfor, pohárů, talířů a lamp a mince.<sup>123</sup> Chronologie užívání mithraea byla provedena na základě analýzy nálezů přibližně tří set mincí, které pokrývají období počínající vládou císaře Antonina Pia a končící vládou císaře Theodosia s poslední emisí z roku 379. Doba založení mithraea tak lze klást do období antoninovské dynastie, tedy přibližně do třetí čtvrtiny 2. století. Skutečnost, že mince byly nalezeny v jedné vrstvě společně s fragmenty reliéfů a střepy z chrámového náčiní, podporuje scénář násilného zničení mithraea na konci 4. století.<sup>124</sup>

114) Reichl (1893: 6–7) uvádí přepis jména dedikanta v podobě *Milace /Atticus*, které přebírá i Vermaseren. Sticotti (1908: 232) však navrhuje přesvědčivější rekonstrukci *N(umerius) Placen[tius] Atticus*, kterého pokládá za propuštěného otroka dříve ve vlastnictví města Placentia (současná Piacenza).

115) Sticotti 1908: 232–233. Viz též Degraasi 1970: 629 (vyobrazení římské varianty boha Slunce z 1. století).

116) *CIMRM* 715 = *CIL* V.2, č. 4935 = Ianovitz 1972: 100–101 = EDR091162 = Canciani 2022: č. 13 (s. 41).

117) Andreolotti et al. 1965 = Pross Gabrielli 1975 = Stacul 1976 = Ianovitz 1972: 107–108 = Canciani 2020; 2022: č. 40 (s. 51).

118) HD007298 = *AE* 1976, č. 263 = Cuscito 1976: č. 17 (s. 62) = Ianovitz 1972: 107 = EDR007178 = UEL 23473 = Canciani 2022: č. 40c (s. 52).

119) Andreolotti et al. 1965: 23–26 a obr. 1 = HD007301 = *AE* 1976, č. 261 = Cuscito 1976: č. 15 (s. 61–62) = EDR007176 = UEL 23471 = Canciani 2022: č. 40a (s. 51–52).

120) Andreolotti et al. 1965: 26 a obr. 2 = HD007295 = *AE* 1976, č. 262 = Cuscito 1976: č. 16 (s. 61–62) = EDR007177 = UEL 23472 = Canciani 2022: č. 40b (s. 52).

121) Andreolotti et al. 1965: 23 a obr. 3 (dole).

122) Andreolotti et al. 1965: 23.

123) Andreolotti et al. 1965: 26–27.

124) Andreolotti et al. 1965: 21; Stacul 1976: 32.

[018-VeH] Sant’Ambrogio di Valpolicella [10 D4]

V roce 1940 byly v jeskyni nazývané *Cava de Simieri* poblíž farního kostela v Sant’Ambrogio di Valpolicella nalezeny dva oltáře s nápisy, které jsou dnes pokládány za ztracené a známé pouze na základě prvních nákrešů pořízených Giovannim Albertinim: [018-VeH-001] oltář s nápisem (výška cca 0,6 m, další rozměry neznámé),<sup>125</sup> který *deo invicto* zasvětili Pergemus, Primus a Tavanus, patrně tři osoby otrockého původu;<sup>126</sup> [018-VeH-002] oltář s nápisem<sup>127</sup> (rozměry neznámé, ale menší než v případě předchozího oltáře) zasvěcený *Genitu/r(ae) Invicti*. Oltáře jsou na základě paleografických informací datovány do 3. století.<sup>128</sup> Zdá se, že oba oltáře byly nalezeny *in situ* a že jeskyně, kde k objevu došlo, sloužila jako [018-VeH-M] mithraeum. Vzhledem k absenci jakýchkoli záznamů archeologické povahy však tato hypotéza zůstává neověřitelná. Oba oltáře řadím mezi potvrzené mithraistické nálezy. První z nich sice nese pouze dedikaci *deo invicto*, vzhledem ke společnému nálezovému kontextu s druhým oltářem však pokládám jeho mithraistický charakter za dostatečně věrohodně potvrzený.

[019-VeH] San Michele di Zampenigo, Torcello [10 F4]

V muzeu na ostrově Torcello poblíž Benátek se měl podle Vermaserena nacházet [019-VeH-001] reliéf s vyobrazením Cautopata.<sup>129</sup> Vermaseren, který odkazoval na studii Cesara Augusta Leviho (kterou nicméně, jak sám přiznává, neměl k dispozici),<sup>130</sup> uvádí, že reliéf o rozměrech 1,23 × 0,74 m zobrazuje v rámu z máků stojící postavu se zkříženými nohama v orientálním oděvu, která si pravou rukou podpírá hlavu a v levé drží skloněnou pochodeň. Tento popis je vcelku přesný, až na jeden důležitý detail: zobrazený mladík s fryžskou čapkou na hlavě nadržuje v levé ruce žádnou pochodeň. Nejedná se tedy o mithraistického Cautopata, nýbrž truchlícího Attida.<sup>131</sup> Navzdory mínění některých badatelů,<sup>132</sup> kteří poněkud nekriticky spoléhají na Leviho značně spekulativní chápání této postavy jako „truchlícího Mithry“ (*Mithra cadente*),<sup>133</sup> je možné tento monument vyřadit ze seznamu relevantních mithraistických nálezů.

[Geografická poznámka: Jako místo nálezu tohoto monumentu je uváděn malý ostrůvek *San Michele di Zampenigo*, lidově známý též jako *Sant’Angelo di Zampenigo* (nebo *Zampenigo*), poblíž ostrova Torcello, na kterém se ve středověku nacházel benediktýnský klášter.<sup>134</sup> Klášter byl nejpozději na počátku 18. století opuštěn a lokalita v dnešní době již v důsledku změn výšky vodní hladiny v laguně a intenzivní sedimentaci neexistuje. Místo, kde se ostrůvek přibližně nacházel – na druhém břehu Velkého kanálu (*Canale Maggiore*) naproti bazilice Nanebevzetí Panny Marie (*basilica di Santa Maria Assunta*) – bylo v 80. letech 19. století podrobeno archeologickému průzkumu, který vedl k četným archeologickým nálezům, mimo jiné i výše pojednávaného reliéfu.]

125) AE 1986, č. 256 = Franzoni 1974: 260–262 = AE 2012, č. 576 = HD007365 = EDR113121 = Buchi 1980–1981: 59–60 = Bertolazzi 2012: č. 6 (s. 260–261) = Canciani 2022: č. 22a (s. 45).

126) O interpretaci těchto tří jmen se vede diskuse. Franzoni (1974: 260) je pokládá za jméno jedné osoby, která nosila jméno Percenius Primus Tatianus (v místní onomastické variantě). Buchi (1980–1981: 59–60) však navrhl chápat tato jména jako jména tří osob otrockého původu, k čemuž se přiklání i Manfred Clauss (1992: 65), jinak chybně uvádějící tento oltář s nápisem mezi nálezy z Concordie Sagittarie. K tomuto závěru se přikláním i zde, především na základě skutečnosti, že jména Pergemus a Tavanus nejsou nikde jako součást *tria nomina* doložena, viz Bertolazzi 2012: 261.

127) AE 1986, č. 257 = Franzoni 1974: 260–262 = AE 2012, č. 577 = HD007368 = EDR113122 = Buchi 1980–1981: 59–60 = Bertolazzi 2012: č. 7 (s. 261–262) = Canciani 2022: č. 22b (s. 52).

128) Bertolazzi 2012: 260–261.

129) *CIMRM* 735.

130) Levi 1887–1888.

131) Viz Fogolari 1993: č. SR 41 (s. 151) a obr. SR 41 (s. 150); Canciani 2022: č. N5 (s. 229).

132) Clauss 1992: 60, 67.

133) Levi 1887–1888: 1552–1553.

134) Vecchi 1982: 13–18. Viz též heslo věnované tomuto ostrůvku v italské verzi Wikipedie, dostupné na: <[https://it.wikipedia.org/wiki/Monastero\\_di\\_Sant%27Angelo\\_di\\_Zampenigo](https://it.wikipedia.org/wiki/Monastero_di_Sant%27Angelo_di_Zampenigo)> [22. 9. 2022].

[020-VeH] Sanzeno [10 E3]

Ze Sanzena a jeho okolí pochází několik nálezů, které je možné klást do souvislosti s působením římského kultu boha Mithry v této oblasti. Prvním z nich je [020-VeH-001] fragment reliéfu s vyobrazením tauroktonie a nápisem (0,344 × 0,291 × 0,026 m),<sup>135</sup> nalezený během polních prací nejspíše v roce 1869<sup>136</sup> v místech vstupu do údolí San Romedio (*Valle di San Romedio*).<sup>137</sup> Zachována je pravá strana reliéfu s jednoduchým vyobrazením tauroktonie ve výklenku naznačujícím jeskyni. Pes, had a štír se nachází na obvyklých místech. Na pravém okraji je vyobrazen Cautes a nad ním v horním rohu busta bohyně Luny s měsíčním srpkem za hlavou. Na dolním lemu se nachází část nápisu, který je obvykle rekonstruován jako *[D(eo) S(oli) I(nvicto) M(ithrae)] Ulda Marius / [v(otum) s(olvit)] l(ibens) p(osuit)*. Jméno dedikanta prozrazuje jeho keltský původ.<sup>138</sup> V roce 1911 byl během stavebních prací v hostinci patřícímu Leopoldu Inamovi nalezen [020-VeH-002] fragment dalšího reliéfu s vyobrazením tauroktonie<sup>139</sup> (0,23 × 0,25 až 1,135 m). Zachována je část pravé strany reliéfu zobrazující Mithrovo tělo od pasu vzhůru (ale bez hlavy), přední část trupu býka a světloňose Cauta. Ze zvířat je viditelná pouze část hadí hlavy. Posledním z nálezů, tentokrát již sporným, je [020-VeH-003] fragment oltáře s nápisem<sup>140</sup> (0,37 × 0,49 × 0,17 m), objevený někdy na samém počátku 20. století ve hřbitovní zdi farního kostela v Sanzeno. Dedikace je rekonstruována v podobě *[D(eo) Sol(i) In(victo) M(ithrae)]*, jméno pořizovatele pak jako *C(aius) Cusa Pa[p(iria)] / [I]unianus*, nebo případně *C. Cum(mius) Pa[p(iria)] / [I]unianus*.<sup>141</sup> Jména Cusa nebo Cummius by v tomto případě poukazovala na místní keltský původ jejich nositele. Mithraistický charakter nápisu je nejistý, neboť první řádek s dedikací se dochoval jen částečně, což společně s absencí našich znalostí o původním kontextu nálezu vybízí k opatrnosti. Tento monument tedy řadím mezi možné, ale sporné mithraistické nálezy.

Co se týče existence [020-VeH-M] mithraea<sup>142</sup> v Sanzeno, zůstává nepotvrzenou hypotézou. Vermaserenova stručná zmínka o nálezu zdíva hluboko pod zemí společně s mincemi z římského období, bronzovými figurkami a malou zlatou destičkou<sup>143</sup> (s vyobrazením obilného klasu či meče) není v *CIMRM* opatřena odkazem na zdroj, dle provedené rešerše však pochází z krátkého článku Karla Mayra, který hovoří o nálezech okolnostech prvního z nalezených fragmentů tauroktonního reliéfu.<sup>144</sup> O existenci mithraea na základě stylistické podobnosti obou tauroktonních reliéfů spekuluje již Mayr.<sup>145</sup> Vzhledem k absenci archeologicky relevantních údajů však charakter zdíva a dalších zde nalezených předmětů zůstává nejasný. Hypotetické mithraeum proto vyřazují ze seznamu relevantních mithraistických objektů.

135) *CIMRM* 726/727 = De Vigili 1882 = De Campi 1909: 115–119 a tab. II, obr. 1 = Ianovitz 1972: 85–86 a obr. 12 = *CIL* V.2, č. 8892 = Inama 1895: č. 13 (s. 22–23) = EDR137641 = Canciani 2022: č. 17 (s. 43).

136) Informace o datu nálezu se liší. De Campi (1902: 115) uvádí, že k nálezu monumentu došlo 19. května 1871, De Vigili (1882: 135) v roce 1869. De Campi patrně chybně zmiňuje nikoli dobu nálezu, ale dobu, kdy došlo k první publikaci nálezu v časopise *Il Raccoglitore: giornale d'istruzione popolare ed organo del commercio, dell'industria e dell'agricoltura*, vydávaného v letech 1868–1910 v Roveretu. Vzhledem ke skutečnosti, že článek v tomto časopise publikoval právě De Vigili, se přikláním k roku nálezu 1869.

137) Podrobnosti viz níže v diskuzi týkající se možné existence mithraea v místě nálezu.

138) Manfred Clauss (1992: 67, pozn. 58) se domnívá, že vzhledem ke stavu nápisu připadá v úvahu rovněž možnost, že *Ulda* je koncovkou delšího, na nápisu nedochovaného jména. Clauss jako místo nálezu tohoto monumentu chybně uvádí Rovereto.

139) *CIMRM* 725 = Mayr 1928: 84–86 = Ianovitz 1972: 84–85 = Canciani 2022: č. 16 (s. 43).

140) *AE* 1977, č. 289 = Ianovitz 1972: 91, pozn. 39 = HD005956 = EDR076820 = Canciani 2022: č. 18 (s. 43–44).

141) Toto čtení navrhuje Solin 1985: 102.

142) *CIMRM* 728 = Canciani 2022: č. P5 (s. 219).

143) Vermaseren překládá *goldplättchen* jako „a small gold disc“, což je dle mého soudu nepřesné, neboť použitý německý termín neimplikuje kulatý tvar.

144) Mayr 1928: 86. „Im Jahre 1869 fand ein Bauer bei Erdarbeiten wenige Meter von der Mündung des wildromantischen S. Romedio Tales bei S. Zeno in beträchtliche Tiefe zwischen altem Gemäuer ein Mithrasrelief zusammen mit einigen Römermünzen und Bronzeidolen, welch letztere er aber gleich an einen Durchreisenden verkaufte. Neben dem Mithrasstein lag auch 9 cm langes goldplättchen worauf eine Ähre (Schwert?) in getriebene Arbeit dargestellt war.“ („V roce 1869 našel rolník, který obdělával půdu několik metrů od ústí divokého a romantického údolí S. Romedio poblíž S. Zena, ve značné hloubce mezi starým zdívem reliéf s vyobrazením Mithry spolu s několika římskými mincemi a bronzovými obrazy, ty ale ihned prodal jednomu pocestnému. Vedle Mithrova reliéfu pak ležela 9 cm dlouhá zlatá destička, na níž byl vyobrazen vytepaný klas [meč?].“)

145) Mayr 1928: 86.

[Geografická poznámka: Vermaseren (na základě připomínky Carola Van Essena) zmiňuje pochybnosti ohledně lokalizace místa nazývaného jako Sanzeno a uvádí,<sup>146</sup> že může označovat tři odlišné lokality: 1) San Zeno ve Val di Non poblíž Mecla (ze kterého pochází monumenty *CIMRM* 725 a 729; 2) San Zeno situované jižně od Tridentu, uváděné v bibliografii jako spadající k Roveretu, ze kterého pocházejí monumenty *CIMRM* 726/727 a 728; 3) San Zeno nacházející se severně od Tridentu a nazývané Tuenno, ze kterého pochází monument *CIMRM* 723/724. Jiné místo než dnešní Sanzeno (něm. Sanzinnen am Nonsberg) však představuje pouze poslední zmíněná lokalita – Tuenno. V případě dvou předchozích se jedná o jednu a tu samou lokalitu. Monumenty *CIMRM* 725 až 729 tedy pojednávám zde na jednom místě.]

[021-VeH] Trento (Trident) (ant. Tridentum/Tridentium) [10 E4]

V roce 1868 byly „pod vodopádem Sardagna [*La cascata di Sardagna*]<sup>147</sup> v místě nazývaném San Niccolò [*Località san Nicolò* v blízkosti Tridentu] poblíž starověké římské silnice v zemině plné trosek, kostí a popela, které naznačují přítomnost pohřebiště“,<sup>148</sup> objeveny: [021-VeH-001] oltář s nápisem<sup>149</sup> (0,757 × 0,399 × 0,278 m), který *D(eo) I(nvicto) M(ithrae)* pořídil Lucius Claudius Iustio se svými syny Iustem a Iustinem; [021-VeH-002] oltář s nápisem<sup>150</sup> (0,701 × 0,364 × 0,274 m), který *Gen(etrici) / pro ge(nitura) / dei* věnoval Quintus Muielius Iustus se svou rodinou (*cum suis*). Oba tyto oltáře jsou na základě paleografie datovány do 3. století. Z Tridentu pochází rovněž další možný mithraistický monument, a to [021-VeH-003] oltář s nápisem<sup>151</sup> (rozměry neznámé), který *Soli* pořídil patrně stejný Quintus Muielius Iustus, opět se svou rodinou.<sup>152</sup> V tomto případě je nicméně potvrzení mithraistického statusu komplikovanější, neboť oltář samotný se nedochoval a je známý pouze na základě popisu v jednom z latinských kodexů Johannese Aventina ze 16. století.<sup>153</sup> Pouhá dedikace *Soli* není dostačnou zárukou mithraistického charakteru oltáře, hovoří však pro něj osoba dedikanta, který byl prokazatelně v Mithrově kultu zaangażován. Z tohoto důvodu tento monument klasifikuji mezi pravděpodobné, ale ne zcela jednoznačně potvrzené mithraistické nálezy. Co se týče možné existence [021-VeH-M] mithraea v Tridentu, o kterém hovoří například Vermaseren,<sup>154</sup> zůstává na úrovni spekulací bez sebemenší nápisné nebo architektonické opory.

[022-VeH] Trieste (Terst) (ant. Tergeste) [10 G4]

Doklady přítomnosti římského kultu boha Mithry v Terstu, důležitém přístavním městě římské Histrie, jsou prozatím velmi sporné. Tato skutečnost je pozoruhodná zvláště ve srovnání s Aquileiou, dalším důležitým centrem tohoto regionu, ze kterého pochází velké množství nálezů. Mezi artefakty, o jejichž možném mithraistickém charakteru se vede diskuse, patří: [022-VeH-001] oltář s nápisem<sup>155</sup> (1,23 × 0,83 × 0,50); [020-VeH-002] oltář s nápisem<sup>156</sup> (0,8 × 0,42 × 0,26 m); [022-VeH-003] oltář s nápisem<sup>157</sup> (rozměry neznámé). Všechny tyto oltáře nesou nápisy v podobě tří písmen D M S. Někteří badatelé se s opatrností přiklánějí ke čtení *D(eo)*

146) *CIMRM* II, s. 33.

147) Více o tomto místě viz <[https://it.wikipedia.org/wiki/Cascata\\_di\\_Sardagna](https://it.wikipedia.org/wiki/Cascata_di_Sardagna)>.

148) Informace poskytnuté Theodoru Mommsenovi italským literátem Tito Bassettim, viz *CIL* V.1, s. 532.

149) *CIMRM* 731/732 = *CIL* V.1, č. 5019 = Ianovitz 1972: 90 = EDR119893 = Canciani 2022: č. 21a (s. 45).

150) *CIMRM* 733 = *CIL* V.1, č. 5020 = Ianovitz 1972: 90 = EDR119915 = Canciani 2022: č. 21b (s. 45).

151) *CIMRM* 734 = Vollmer 1914: č. 2 (s. 313) = *AE* 1914: č. 256 = Ianovitz 1972: 90–91 = HD021521 = EDR072704 = Canciani 2022: č. P7 (s. 219).

152) EDR072704 uvádí čtení dedikace ve formě *Soli* [*I(nvicto)*], zda však nápis mohl zahrnovat i další písmena, není z Aventinova nákresu jasné (viz poznámka 143 níže).

153) Jedná se o Johannes Aventinus, *Aventini adversariorum tomus* II – BSB Clm 967, fol. 14<sup>r</sup>, dostupný v digitalizované podobě na: <<https://daten.digital-sammlung.de/~db/0002/bsb00029574/images/>> [14. 9. 2022]. Přepis nápisu se nachází na s. 39 digitalizovaného textu. V kodexu se nachází u přepisu nápisu informace, že byl spatřen v Tridentu v roce 1515, a to „in templo divi Martini“.

154) *CIMRM* 731 = Canciani 2022: č. P6 (s. 219).

155) EDR007323 = *CIL* V.1, č. 672 = UEL 16136.

156) EDR007324 = *CIL* V.1, č. 673 = UEL 16137.

157) EDR007461 = *CIL* V.1, č. 674.

*M(ithrae) s(acrum)*,<sup>158</sup> jako pravděpodobnější se nicméně jeví alternativní rekonstrukce v podobě *D(is) M(anibus) s(acrum)*.<sup>159</sup> Z římského světa jsou doloženy stovky dedikací v této formě a za absence jakékoli kontextuální opory, která by minimálně naznačovala možný mithraistický charakter těchto monumentů, nezbyvá než tyto oltáře vyřadit ze seznamu relevantních nálezů. Dalším nálezem, tentokrát slibnější povahy, je [022-VeH-004] fragment sochy zrození Mithry ze skály, objevený v létě roku 1941 během vykopávek v katedrále sv. Justa (*Cattedrale di San Giusto*) v místech terstského kapitolu. Tento nález ale nebyl Vermaserenem zařazen do jeho *CIMRM* a jeho existence je v literatuře zmiňována pouze sporadicky.<sup>160</sup> Zdá se, že tento monument je ztracený a jediné podrobnější informace o jeho nález a podobě poskytuje stručný novinový článek s fotografií ze srpna roku 1941.<sup>161</sup> Fotografie zachycuje kamenný blok s drobnými zaoblenými výstupky, který se typologicky podobá některým vyobrazením Mithrova zrození ze skály známým z jiných míst Římské říše.<sup>162</sup> Vzhledem k nemožnosti tento monument opětovně prozkoumat však zůstává jeho identifikace nejistá a řadím jej proto mezi možné, ale sporné mithraistické nálezy.

[023-VeH] Tuenno [10 E3]

V ruinách *Castello di Tuenno* byl před rokem 1864 objeven [023-VeH-001] fragment oboustranného reliéfu s vyobrazením tauroktonie a nápisem<sup>163</sup> (0,785 × 0,162 × 0,14 m), sekundárně využitý k výstavbě balkónu. Zachován je levý okraj lící strany a pravý okraj rubové strany reliéfu. Z lící strany se zachoval levý boční pás s pěti bočními scénami, které známe z dalších mithraistických monumentů (snící Saturn, Atlas, gigantomachie a uzavření přátelství mezi Mithrou a Sluncem). Z rubové strany se zachovala malá část pravého okraje s vyobrazením světlohoše Cauta stojícího nad skálou, kolem které se vine had a ze které vytékají vody. U nohou Cauta se snad nachází hlava býka, nad jeho hlavou cypřišový strom. Směrem k cypřiši přibíhá divoké prase, ze kterého jsou doposud viditelné části předních nohou a hlava. Divoké prase je na mithraistických monumentech zobrazováno velmi vzácně, nejbližší paralelu představuje divoké prase na scéně zobrazující Mithru lovce na jedné z fresek z mithraea v Dura Európos.<sup>164</sup> Nad hlavou světlohoše nalevo od kmene cypřiše se nachází část dedikace ve formě [*D(eo)*] *I(nvicto) M(ithrae)*. Monument je datován do 3. století.

[024-VeH] Vabriga/Vabriga [10 G5]

Z chorvatského městečka Vabriga a jeho okolí pocházejí dva prokazatelně mithraistické nálezy: [024-VeH-001] oltář s nápisem<sup>165</sup> (0,94 × 0,51 × 0,42 m), objevený v roce 1887, který *D(eo) S(oli)*<sup>166</sup> *I(nvicto) M(ithrae)* pořídili dva patrně císařští propuštěnci, Charitinus, *l(ibertus) s(ub) proc(urator)*, a Sabinianus, *l(ibertus) ad/iutor tab(ulariorum)*. Funkce, které uvádějí, poukazují na jejich aktivitu v římské státní administrativě, patrně související se správou dunajských provincií.<sup>167</sup> Jelikož nápis zmiňuje i to, že byl pořízen na počest císařů Philippa Araba a Philippa II. a císařovny Marcilie Otacilie Severy, lze jej poměrně přesně datovat, a to do rozmezí

158) Ianovitz 1972: 20.

159) Clauss 1992: 286.

160) Není zmiňován ani jinak velmi pečlivým Manfredem Claussem (1992). Ale viz Degrassi 1970: 627; Ianovitz 1972: 20 a pozn. 76.

161) Nález je zmiňován v terstských novinách *Il Piccolo*, 9. srpna 1941 (ranní vydání), fasc. 6736, s. 4. Výtisk je dostupný v pdf. verzi na: < <https://archivio.ilpiccolo.it/sfoglio/> [22. 9. 2022]. Viz též Canciani 2022: č. P15 (s. 221).

162) Viz např. [001-VeH-005] (Aquileia v Itálii) nebo *CIMRM* 1949 (Alba Julia v Rumunsku).

163) *CIMRM* 723/724 = Ianovitz 1972: 81–84 a obr. 10–11 = *CIL* V.1, č. 5066 = EDR136685 = [Henzen] 1864: 80–82 a tab. F 1–2 (zprostředkovává informace od původního vlastníka tohoto monumentu G. B. Zanelly) = De Campi 1909: 119–122 a tab. II, obr. 2–3 = Canciani 2022: č. 20 (s. 44–45).

164) Viz [005-Syr-M-007] výše.

165) *CIMRM* 754 = *TMM* II, č. 178 (s. 124) = Gregorutti 1888: 449–450 = Ianovitz 1072: 18–20 = EDR134104 = Canciani 2022: č. 43 (s. 53).

166) Některé edice tohoto nápisu navrhují čtení dedikace ve formě *D(eo) s(ancto) i(nvicto) M(ithrae)*, viz například Gregorutti 1888: 449 nebo EDR135104. Cumont (*TMM* II, 178) nebo Ianovitz (1972: 19) se naopak kloní k variantě *D(eo) S(oli) I(nvicto) M(ithrae)*, kterou pokládám za věrohodnější.

167) Clauss 1992: 69.

let 244–247. Po uskutečnění dynastické změny byla jména členů císařské rodiny úmyslně vymazána; [024-VeH-002] fragment oltáře s nápisem<sup>168</sup> (0,19 × 0,39 × 0,34 m), nalezený v roce 1970 během orby, který *Mit(h)r(a)e* zasvětil Aurelius Commodus.

[Geografická poznámka: První z těchto dvou oltářů byl nalezen v místě, které se v době, kdy byla Istrie součástí Rakouska-Uherska, nazývalo *Val del Dente* (chor. *Uvala Zub*), viz vojenská mapa rakousko-uherské Istrie z roku 1878.<sup>169</sup> V současné době se toto místo nachází v katastru chorvatského města Vabriga, pod kterým je nález pojednán. Fragment druhého oltáře byl nalezen v místě, které se v období rakousko-uherské monarchie nazývalo *Campo Grande* (chorv. *Veliko Polje*) a nacházelo se na předměstí tehdejší Vabrigy (it. Abrego).<sup>170</sup> Rovněž tento nález pojednávám ve vstupu věnovaném nálezům z Vabrigy.]

[025-VeH] Venezia (Benátky) [10 F5]

Někdy v průběhu 80. let 20. století byl během rekonstrukce krypty kostel sv. Vavřince (*chiesa di San Lorenzo di Castello*) v Benátkách objeven [025-VeH-001] oltář s nápisem,<sup>171</sup> který *D(eo) I(nvicto) M(ithrae)* nechal pořídit za sebe a za svou rodinu (*pro se et suis*) Gaius Iulius Saturninus. Oltář je datován do 2. století a do Benátek byl dopraven, nejspíše z ruin starověkého města Altinum, v době stavby kostela sv. Vavřince, snad již v průběhu 12. století.

[026-VeH] Verona (ant. Verona) [10 E5]

V literatuře jsou v souvislosti s Veronou uváděny dva monumenty, které byly kladeny do souvislosti s působením římského kultu boha Mithry. Jedná se o následující artefakty: [026-VeH-001] hlava bronzové sošky<sup>172</sup> (výška 0,104 m), která údajně zobrazuje Mithru. Tato identifikace je nicméně velmi nejistá, neboť se může rovněž jednat o zobrazení Attida. Z tohoto důvodu tento artefakt řadím mezi možné, ale sporné mithraistické nálezy; dnes ztracený [026-VeH-002] oltář s nápisem<sup>173</sup> (rozměry neznámé), který *Soli* pořídil propuštěnec Lucius Cassius Ianuarius, *L(uci) l(libertus)*. K zasvěcení oltáře zřejmě došlo na místě poskytnutém z rozhodnutí dekurionů,<sup>174</sup> což naznačuje, že se s největší pravděpodobností jednalo o dedikaci učiněnou v rámci veřejného slunečního kultu.<sup>175</sup> Oltář s nápisem proto vyřazují ze seznamu relevantních mithraistických nálezů.

168) EDR077179 = HD013488 = *AE* 1978, č. 350 = Šonje 1977: 137–139 a tab. I, obr. 2 = Canciani 2022: č. 44 (s. 53).

169) Jedná se o mapový soubor *Spezialkarte der K. u. K. Österreichisch-Ungarischen Monarchie*, Wien: Kaiserlich-Königliches Militär-Geographisches Institut. Mapa „Cittanuova und Montona, Zone 24 Col. IX“ je dostupná v pdf. souboru na: <<https://jbc.bj.uj.edu.pl/dlibra/publication/861302>> [19. 6. 2022], v podobě vydání z roku 1903.

170) Viz stejná mapa jako v případě předchozí lokality.

171) EDR149797 = *AE* 1992, č. 733 = Franco 1989–1990: č. e (s. 162) = Calvelli 2011: č. 70 (s. 192) = UEL 19886 = Canciani 2022: č. 47 (s. 54).

172) Franzoni 1973: č. 129 (s. 153). Místo nálezu tohoto artefaktu je neznámé, nachází se však v archeologickém muzeu ve Veroně a proto jej uvádím na tomto místě.

173) *CIMRM* 702 = *TMM* II, č. 209 (s. 128) = *CIL* V.1, č. 3278 = Ianovitz 1972: 72 = EDCS-04202325.

174) Nápis nesl na posledním pátém řádku písmena L D D D, což umožňuje buďto čtení *l(oco) d(ato) d(ecreto) d(ecurionum)* nebo *l(aetus) d(onum) d(edicavit) d(icavit)*. Druhá možnost není nicméně z důvodu předcházející formule *v(otum) s(olvit) l(ibens) m(erito)* příliš pravděpodobná.

175) Jak se domnívá například Halsberghe 1972: 84, pozn. 2.

### 7.3 Transpadana (Regio XI)

[001-TrP] Angera (ant. Sebuinus Vicus) [10 C4]

Přítomnost římského kultu boha Mithry v oblasti dnešní Angery dokládají dva nálezy nápisné povahy: [001-TrP-001] kamenný blok s nápisem<sup>176</sup> (0,36 × 0,4 × 0,48 m), který *Cautopati* pořídil Marcus Stadius Niger, *se(vir) Aug(ustalis)* a držitel stupně *leo*,<sup>177</sup> společně s Gaiem Valeriem Iulianem, dalším držitelem stupně *leo*. Blok, který je poškozen v pravé horní části, byl nalezen v průběhu 19. století a téměř jistě sloužil jako podstavec pro sochu mithraistického světlohoše Cautopata; [001-TrP-002] kamenný blok s nápisem,<sup>178</sup> který *D(eo) S(oli) I(nvicto) M(ithrae)* pořídil muž jménem Valerianus Petelus. Monument byl nalezen ve zdi kostela sv. Alexandra (*chiesa di Sant’Alessandro*) a je v současné době pokládán za ztracený. Na základě těchto dvou nálezů Bernardino Biondelli interpretoval přírodní jeskyni nazývanou „Vlčí doupe“ (*Tana del Lupo*) jako [001-TrP-M] mithraeum.<sup>179</sup> Tato identifikace byla přijata Cumontem, který jej zařadil do svých *Textes et monuments*,<sup>180</sup> odkud bylo následně přejato i do Vermaserenova korpusu<sup>181</sup> nebo zahrnuto do výčtu známých mithraeí v *Cultores Mithrae* Manfreda Clause.<sup>182</sup> Ve skutečnosti však nebyly v této jeskyni nalezeny žádné přesvědčivé stopy mithraistické aktivity, i když je evidentní, že byla užívána ke kultickým účelům.<sup>183</sup> Zdá se, že spíše než jako mithraeum sloužila jeskyně se svatyní léčitelství kultu některé z místních mateřských bohyní soustředěnému kolem nedalekého pramene.<sup>184</sup> Hypotetické mithraeum proto vyřazují ze seznamu relevantních mithraistických objektů.<sup>185</sup> Ze stejného důvodu jsou ze soupisu mithraistických nálezů vyřazeny rovněž mince<sup>186</sup> a kámen s fragmentem nápisu,<sup>187</sup> nalezené v této jeskyni. Ze seznamu relevantních mithraistických nápisů rovněž vyřazují [001-TrP-003] oltář s nápisem<sup>188</sup> (0,92 × 0,70 m), který *I(ovi) O(ptimo) M(aximo)* zasvětil Marcus Calvius Satullio. Oltář je vyzdoben motivem orlů a girlandy a nese rovněž vyobrazení Jupitera a Neptuna bojujících s giganty s nohama v podobě hadích těl. Cumont spekuluje, že tento oltář by mohl pocházet z angerského mithraea, a na základě výskytu motivu gigantomachie na některých mithraistických monumentech se jej rozhodl zařadit do *TMM*. Tento závěr je však zcela spekulativní, neboť motiv gigantomachie není specificky mithraistický a skutečnost, že oltář je zasvěcen Jupiterovi, je dostatečně přesvědčivým zdůvodněním jeho užití. Ze seznamu relevantních mithraistických nálezů je rovněž možné vyřadit [001-TrP-004] šest kamenných sloupů<sup>189</sup> (výška 0,85–0,90 m) s motivy lvů a gryfů, které byly nalezeny na stejném místě jako podstavec zasvěceným Cautopatovi. Cumontovo tvrzení, že rovněž pocházejí z mithraea, je zcela neprůkazné.

[Geografická poznámka: Závěr, že dnešní Angera je totožná s antickou osadou jménem Sebuinus Vicus, není zcela jednoznačně prokázán.<sup>190</sup>]

176) *CIMRM* 718 = Biondelli 1868: 523–527 = *CIL* V.2, č. 5465 = EDR124511 = Canciani 2022: č. 8 (s. 40).

177) Nápis zmiňuje další možný náboženský úřad tohoto muže v podobě funkce *leg(atus) dend(rophorum)*, který by odkazoval na možné vazby s kultem bohyně Velké Matky a Attida.

178) *CIMRM* 717 = Biondelli 1868: 527 = *CIL* V.2, č. 5477 = EDR124516 = Canciani 2022: č. 7 (s. 39).

179) Biondelli 1868: 528–531. Viz též Baserga 1917–1918.

180) *TMM* II, č. 109 a obr. 101 (s. 262–263).

181) *CIMRM* 716.

182) Clauss 1992: 60–61.

183) De Togni 2018: 146–147.

184) De Togni 2018: 153–155; David 2014: 180–181 (s De Togniho příspěvkem věnovaným „Vlčímu doupěti“).

185) Viz též Canciani 2022: č. N2 (s. 228).

186) Facchinetti 2009.

187) Baserga 1917–1918: 56 = EDR124839.

188) *CIMRM* 720/721 = *TMM* II, s. 264 a obr. 102–104 = Biondelli 1868: 515–516 a tab. II.1 = *CIL* V.2, č. 5471 = Baserga 1917–1918: 49–50 = EDR010348.

189) *CIMRM* 719 = *TMM* II, č. 110 (s. 165) = Biondelli 1868: 531–532 a tab. II.2–3 = Baserga 1917–1918: 51–52 a obr. 2–5 = Canciani 2022: č. N3 (s. 228).

190) De Togni 2018: 144 a pozn. 4.



[002-TrP] Aosta (ant. Augusta Praetoria/Augusta Praetoria Salassorum) [10 B4]

V roce 1953 bylo v Aostě objeveno [002-TrP-M] mithraeum.<sup>191</sup> Nacházelo se v prostorech obytného komplexu situovaného severovýchodně od dnešního *Torre Bramafam*, kde se v římském městě nacházela *porta Principalis Dextera*, a fungovalo přibližně od druhé poloviny 2. století. Centrální místnost mithraea měřila 14,8 metrů na délku a 5 metrů na šířku, byla vybavena dvěma zděnými pódii po delších bocích a výklenkem v zadní stěně místnosti. Mithraeum plnilo svou funkci až do konce 3. století, kdy bylo opuštěno a během přestavby komplexu rozděleno mezi další nově vzniklé prostory. Prostory mithraea poskytly pouze jediný nález: [002-TrP-M-001] oltář s nápisem<sup>192</sup> (0,88 × 0,43 × 0,3 m), který *I(nvicto) M(ithrae)* pořídil císařský otrok Antiochus.<sup>193</sup> V místech poblíž mithraea byly rovněž učiněny dva další nálezy, jejichž mithraistický status nicméně zůstává nejednoznačný. Jedná se o [002-TrP-M-002] hlavu malé terakotovou sošky mladíka s fryžskou čapkou,<sup>194</sup> nalezenou v sutinách destrukční vrstvy (ze 3. století) blízkého obytného domu. Podle Rosanny Mollo Mezzenové může tento předmět pocházet z blízkého mithraea. Ve vlastní destrukční vrstvě mithraea byl potom objeven [002-TrP-M-003] bronzový *balteus*<sup>195</sup> (vojenský opasek) s vyobrazením motivu boje Římanů proti Barbarům. Podle Silvany Finocchiové by se v tomto případě mohlo jednat o votivní dar původně uložený v mithraeu.<sup>196</sup> Oba tyto artefakty řadím mezi možné, ale sporné mithraistické nálezy.

Z Aosty rovněž pocházejí dva další individuální nálezy. Prvním z nich je [002-TrP-001] oltář s nápisem<sup>197</sup> (0,85 × 0,44 × 0,3 m), nalezený v průběhu 16. století. Tento oltář je pozoruhodný tím, že představuje párový oltář k oltáři nalezenému v mithraeu, neboť byl pořízený stejným Antiochem a nese nápis identického znění. S velkou mírou pravděpodobnosti tak původně pochází rovněž z prostor mithraea. Druhým nálezem je [002-TrP-002] oltář s nápisem<sup>198</sup> (0,7 × 0,44 × 0,31 m), objevený v roce 1962, který snad *Invict[us] Mithrae*] či *Invict[us] Deo Mithrae*] pořídil muž jménem Bassus. Pravá strana oltáře je bohužel poškozená a určení Bassova povolání a statusu je předmětem sporů. Poměrně nekontroverzní je závěr, že Bassus byl *Ca[esaris] ser(vus)*,<sup>199</sup> tedy císařským otrokem, ve funkci *circitor*, „putujícího inspektora“ činného v *portoriu*. Nejasností panují ohledně rekonstrukce třetího a čtvrtého řádku nápisu. Manfred Clauss se přiklání ke čtení *XL G[alliar(um)] pra[ep(ositus)]*, který by s Bassa učinil vyššího úředníka v rámci *portoria*.<sup>200</sup> Richard Gordon nicméně podotýká, že funkce *praepositus circitoris* není nápisně doložena a kloní se ke čtení *XL G[alliar(um)] stat(ionis) Aug(ustae)] Pra[et(oriae)]*.<sup>201</sup> Vzhledem k poškození nápisu a rekonstrukci dedikace řadím tento oltář mezi pravděpodobné, ale ne zcela jednoznačně potvrzené mithraistické nálezy.

[003-TrP] Arona, Novara (apud ant. Novaria) [10 C4]

Následující monument poukazuje na některá úskalí, která jsou s posuzováním míry relevance starších nálezů často spojena. Stav [003-TrP-001] oltáře s nápisem<sup>202</sup> (0,565 × 0,375 × 0,17 m), nalezeného nedlouho před rokem 1877 v Aroně poblíž Novary, se v průběhu času zjevně

191) Finocchi 1959: 109–113; 2007: 26–31; Bassani 2012: 117–119; Canciani 2022: č. 1 (s. 37).

192) EDR169506 = Canciani 2022: č. 1a (s. 37). Manfred Clauss (1992: 64) uvádí, že v mithraeu v Aostě byly nalezeny dva oltáře s identickými nápisy, které dedikoval Antiochus, *Aug(usti servus)*. Na základě archeologických zpráv je ale možné konstatovat, že toto tvrzení je mylné, neboť v mithraeu byl nalezen jen jeden z těchto oltářů, a to právě EDR169506 (Bassani 2012: 118). Druhý a téměř identický oltář se stejným nápisem, zahrnutý do korpusu latinských nálezů (*CIL* V, č. 6831), byl objeven již někdy v průběhu 16. století, zřejmě poblíž katedrály v Aostě v místech antického fora, viz níže.

193) Clauss 1992: 64 a pozn. 35.

194) Mollo Mezzena 1988: 170–172 a obr. 23 = Canciani 2022: č. 1c (s. 38).

195) Carducci 1959 = Canciani 2022: č. 1d (s. 38).

196) Finocchi 1959: 114; 2007: 29–31.

197) *CIL* V.2, č. 6831 = EDR169766 = Canciani 2022: č. 1b (s. 37–38).

198) EDR081479 = HD015090 = *AE* 1989, č. 334 = Günther 2015: č. 5 (s. 235) = Canciani 2022: č. 2 (s. 38).

199) Jiné možné čtení je *Ca[esaris] n(ostris) v(erna)*, viz *AE* 1989, č. 334; Günther 2015: 235.

200) Clauss 1992: 64.

201) Gordon 1994: 472; Günther 2015: 235; HD015090.

202) *CIMRM* 704 = *TMM* II, č. 193 (s. 126) = *CIL* V.2, č. 8997 = Pais 1884: č. 892 (s. 117) = Mennella 1999: č. 26 (s. 172) = EDR108255 = Canciani 2022: č. 6 (s. 39).

natolik zhoršil, že čtení, které bylo založeno na transliteraci pořízené ve druhé polovině 19. století Mommsenem a posléze Paisem, dnes již nelze potvrdit. Z dedikace rekonstruované ve formě [S]acrum Soli / M(i)t[hr]ae Numini / V(ictori) Invict(o) deo je dnes na nápise rozpoznatelné pouze [Sa]ç[ru]m Soli / M[it]hr[ae] numini / v(ictori) invičt(o) deo, ze závěrečných třech řádků ve formě *ex visu iussus / Aelius Secundi/nus* potom *Exs visu iussus / Aelius Secundi/[n]us*.<sup>203</sup> Za těchto okolností je klasifikace monumentu závislá na důvěře v preciznost epigrafické práce Ettorea Paise, která je všeobecně pokládána za spolehlivou a dostatečně kritickou. Z toho důvodu klasifikuji oltář s nápisem z Arony mezi pravděpodobné, ale ne zcela jednoznačně potvrzené mithraistické nálezy, neboť kritický druhý řádek, kde se mělo objevovat Mithrovo jméno, nebyl zcela čitelný již v době bezprostředně po nález tohoto monumentu.

[004-TrP] Barzanò [10 C4]

V kostele svatého Salvatora v Barzanu byl nalezen [004-TrP-001] oltář s nápisy<sup>204</sup> na lící i rubové straně (1,0 × 0,55 × 0,5 m), dedikovaný Jupiterovi Nejlepšímu Největšímu. V roce 1961 představila Adriana Soffredi de Camilli nové čtení dedikace na rubové straně oltáře, kdy namísto dosavadního *I(ovi) O(ptimo) M(aximo)* z důvodu nezřetelnosti písmene O navrhl alternativní *I(nvicto) M(itthrae)*.<sup>205</sup> Toto čtení však není příliš pravděpodobné, neboť stopy po písmenu O jsou stále patrné.<sup>206</sup> Navíc by bylo nezvyklé zasvětit jeden a tentýž oltář více božstvům, a nápis na lící straně prokazatelně nese dedikaci Jupiterovi. Z těchto důvodů nenacházím žádný přesvědčivý důvod pro zařazení oltáře z Barzana do seznamu relevantních mithraistických nálezů.

[005-TrP] Bergamo (ant. Bergomum) [10 C4]

Během stavebních prací v klášteře svaté Graty v Bergamu byl objeven [005-TrP-001] oltář s nápisem<sup>207</sup> (1,11 × 0,52 × 0,45 m), který nese dedikaci *Deo invicto*. Pořizovatel nápisu je neznámý. Vzhledem ke skutečnosti, že epitet *invictus* sdílel Mithra i s jinými božstvy, řadím oltář mezi pravděpodobné, ale ne zcela jednoznačně potvrzené mithraistické nálezy.

[006-TrP] Bulciago [10 C4]

V kostele svatého Štěpána (*Oratorio di Santo Stefano*) v Bulciagu byl nalezen [006-TrP-001] oltář s nápisem,<sup>208</sup> který pořídila žena jménem Varia Severa, dcera Quintova. Místo současného výskytu oltáře je neznámé. Navržené čtení písmen D M na prvním řádku nápisu jako *Deo [I(nvicto)] M(itthrae)* je s ohledem na vyloučení žen z Mithrova kultu spíše nepravděpodobné. Mnohem věrohodnější se zdají být varianty *D(is) M(anibus)* nebo *D(eo) M(ercurio)*.<sup>209</sup> Stejná Varia Severa je téměř jistě zmíněna na nápise z nedaleké Erby, který je zasvěcen právě Merkurovi.<sup>210</sup> Existuje dokonce možnost, že původně existoval jen jeden nápis, který se dostal do epigrafických korpusů ve dvou verzích.<sup>211</sup> Za těchto okolností vyřazuji oltář s nápisem z Bulciaga ze seznamu relevantních mithraistických nálezů.

203) Mennella 1999: č. 26 (s. 172).

204) *CIL* V.2, č. 5661 = EDR075056 = HD013243 = *AE* 1969–1970, č. 203.

205) *AE* 1969–1970, č. 203.

206) Claus 1992: 285–286 (Claus na tomto místě chybně hovoří o dvou oltářích, ve skutečnosti se však jedná o jeden monument opatřený nápisem na lící i rubové straně). Inovované čtení nepřijímají ani EDH a EDR.

207) *CIMRM* 710 = *CIL* V.2, č. 5116 = EDR092025 = Canciani 2022: č. 12 (s. 41).

208) *CIMRM* 705 = *CIMRM* II, s. 33 = *CIL* V.2, č. 5659 = EDR 124669 = Canciani 2022: č. P1 (s. 218).

209) Claus 1992: 285.

210) EDR160902 = *CIL* V.2, č. 5650.

211) Viz Mommsenův komentář k *CIL* V.2, č. 5659.

[007-TrP] Como (ant. Comum) [10 C4]

Na počátku 20. století byla v Comu nalezena [007-TrP-001] deska s nápisem<sup>212</sup> (0,52 × 0,82 × 0,03 m), který zmiňuje výstavbu *templum dei Solis* z rozkazu císařů Diocletiana a Maximiana. Chrám vystavěli a zasvětili příslušník senátorské nobility Titus Flavius Postumus Titianus, *v(ir) c(larissimus) corr(ector) / Ital(iae)*, a Axilius Iunior, *v(ir) c(larissimus) curator c(iv)itatis Comensium*. Vzhledem k bohatým prosopografickým informacím můžeme pořízení nápisu, a tím pádem i výstavbu a zasvěcení chrámu, datovat do rozmezí let 286–293. Téměř s definitivní jistotou se nicméně nejednalo o [007-TrP-M] mithraeum, ale o chrám fungující v rámci oficiálního slunečního kult zavedeného císařem Aurelianem.<sup>213</sup> Tento závěr podporuje nejenom skutečnost, že ke stavbě došlo na přímý příkaz císařů Diocletiana a Maximiana, ale rovněž fakt, že tímto úkolem byli pověřeni vysocí příslušníci senátorského stavu zodpovědní za správu Itálie. O Titovi Flaviovi Postumiovi Titianovi navíc z pozdějších zdrojů víme, že byl, nejspíše v roce 295, držitelem kněžské funkce *pontifex dei Solis*.<sup>214</sup> Z těchto důvodů vyřazují desku s nápisem ze seznamu relevantních mithraistických nálezů.

[008-TrP] Giussano [10 C4]

V Giussanu nalezený [008-TrP-001] oltář s náhrobní nápisem<sup>215</sup> je bohužel známý pouze na základě ne zcela spolehlivých opisů z konce 18. a počátku 19. století. Na čtvrtém řádku nápisu stojí *arispex D M S*. Jedním z možných čtení, i když velmi nepravděpodobným, je *arispex D(ei) M(itthrae) S(acerdos)*. Jako mnohem pravděpodobnější se nicméně jeví čtení *arispex D(is) M(anibus) S(acrum)*.<sup>216</sup> Nápis za těchto okolností vyřazují ze seznamu relevantních mithraistických nálezů.

[009-TrP] Introbio [10 C4]

V roce 1832 byl v Introbiu nalezen [009-TrP-001] oltář s nápisem,<sup>217</sup> který [---] *invicto* pořídil muž jménem Gaius Valerius (nebo Valerianus) Rufinus. Písmena V L V na čtvrtém dochovaném řádku lze doplnit buďto jako *v(oto) l(ibens) v(ovit)*, což však působí redundantně k *v(otum) s(olvit)* na druhém dochovaném řádku. EDR proto akceptuje Arrigoniho návrh *v(eteranus) l(egionis) V*. Arrigoni rovněž výslovně uvádí, že oltář byl nalezen s odlomenou vrchní a spodní stranou.<sup>218</sup> Je tudíž velmi pravděpodobné, že jméno božstva s přízviskem *invictus* se nacházelo na nedochovaném prvním řádku nápisu. Arrigoni sám navrhuje doplnění prvního řádku v podobě *Deo Soli*, v úvahu nicméně připadají i jiné varianty. Oltář je v současné době pokládán za ztracený a Arrigoniho informace, které jsou jediným zdrojem informací, proto nelze nikterak ověřit. Z těchto důvodů řadím oltář s nápisem z Introbia mezi možné, ale sporné mithraistické monumenty, protože znění dedikace je nejisté a epitet *invictus* sdílel Mithra i s jinými božstvy.

[Geografická poznámka: Mommsen v *CIL* a po něm také Cumont a Vermaseren uvádějí název lokality jako Introbbio podle ortografie použité u Arrigoniho. Jako Introbbio je toto místo uvedeno i u Manfreda Clause.<sup>219</sup> Správná místopisný název této obce v současnosti je ale Introbio.]

212) *CIMRM* 722 = *AE* 1914, č. 249 = Cumont 1914 = *AE* 1917–1918, č. 124 = *AE* 1919, č. 52 = HD026583 = EDR072796.

213) Pascal 1964: 64–65. Srov. též Claus 1992: 282, pozn. 15.

214) *PLRE* I, s. 919–920 (Titianus 9). Viz též *CIL* VI, č. 1418 = EDR109472.

215) EDR124672 = *CIL* V.2, č. 5704 = *TMM* II, č. 568 (s. 176) = Canciani 2022: č. P4 (s. 218–219).

216) Claus 1992: 286. Srov. též Pascal 1964: 62. Rovněž Cumont v *TMM* II zařadil tento nápis do souboru sporných nálezů.

217) *CIMRM* 711 = Arrigoni 1840: 30 = *TMM* II, č. 215 (s. 129) = *CIL* V.2, č. 5204 = EDR092109 = Canciani 2022: č. P3 (s. 218).

218) Arrigoni (1840: 30) uvádí: „Un' altra pietra infranta al principio ed alla fine dissolterrata nel 1832“.

219) Claus 1992: 65–66.

[010-TrP] Lodi Vecchio (ant. Laus Pompeia) [10 C5]

Z Lodi Vecchia pochází kamenná [010-TrP-001] stéla s funerálním nápisem<sup>220</sup> (1,46 × 0,56 × 0,21 m), který na památku *sevira* Gaia Calea Sila, syna Gaiova a svého patrona, pořídila propuštěnkyně jménem Capella.<sup>221</sup> Kromě nápisu se na stéle objevují rovněž protomy mužského a ženského obličej (nahore) a vyobrazení kohouta (dole). Právě přítomnost tohoto zvířete vedla Alessandra Carettu ke spekulacím o mithraistickém charakteru této stély.<sup>222</sup> Tuto odvážnou hypotézu však lze rozhodně odmítnout, a to přinejmenším ze dvou důvodů. Zaprvé, kohout není specificky mithraistickým symbolem, i když se výjimečně objevuje na několika mithraistických monumentech, obvykle ve spojitosti s Cautem, jedním ze dvojice světloňošů.<sup>223</sup> Zadruhé, stéla s nápisem je na základě paleografie a stylu datována do první poloviny 1. století, což časově o několik desetiletí předchází dobu, kdy se artefakty římského kultu boha Mithry poprvé objevují v archeologickém materiálu. Žádný přesvědčivý argument pro zařazení tohoto monumentu do seznamu relevantních mithraistických nálezů tak neexistuje.

[011-TrP] Milano (Milán) (ant. Mediolanum/Mediolanum) [10 C5]

Ze starověkého Mediolana pochází několik nálezů, které vykazují prokazatelnou souvislost s působením římského kultu boha Mithry v této oblasti. Nejdůležitější nález představuje [011-TrP-001] podstavec s nápisem<sup>224</sup> (0,90 × 0,23 × 0,17 m), který *D(eo) S(oli) I(nvicto) M(ithrae)* pořídil Publius Acilius Pisonianus, užívající titul *pater patratus*. Nápis zmiňuje rovněž důvod této dedikace, a to obnovu [011-TrP-M] mithraea zničeného požárem, za jejímž účelem Pisonianus zakoupil pozemek od města Mediolana: *qui / hoc spel(a)eum / vii (sic!) ignis ab/sum(p)tum com/parata area a re / publ(ica) Mediol(aniensium) / pecunia sua / restituit*. Mezi další mithraistické nálezy patří: [011-TrP-002] kamenný blok (patrně sloužící jako oltář) s nápisem,<sup>225</sup> dnes ztracený a neznámých rozměrů, který *D(eo) I(nvicto) [M(ithrae)]* nechal pořádit Lucius Atilius Pupinius. Poslední pátý řádek nápisu pak zmiňuje, že byl umístěn na místě poskytnuté k tomuto účelu mediolanskými dekuriony: *l(oco) d(ato) d(ecreto) d(ecurionum)*. Vzhledem k ne zcela jistému čtení dedikace a nemožnosti oltář lokalizovat jej řadím mezi pravděpodobné, ale ne zcela jednoznačně potvrzené mithraistické nálezy; [011-TrP-003] stéla s funerálním nápisem<sup>226</sup> (0,71 × 0,49 m), který pro sebe a svou ženu pořídil Marcus Valerius Maximus, *sacerdo[s] / d(ei) S(olis) I(nvicti) M(ithrae) stu[d(io-sus)] / astrologia[e]* („kněz boha Slunce Neporazitelného Mithry, znalec astrologie“). Tento monument je výjimečný ze dvou hledisek: zaprvé, patří mezi nemnohé funerální nápisy, na kterých zesnulý explicitně prozrazuje svou vazbu k římskému kultu boha Mithry; zadruhé, je jedinou explicitně vyjádřenou deklarací zájmu o astrologii a její nauku, kterou z prostředí kultu známe, byť je v mithraistické ikonografii jasně patrná. Dalším možným mithraistickým nálezem ze starověkého Mediolana je [011-TrP-004] fragment sochy světloňoše<sup>227</sup> (výška cca 0,33 m), ze které se zachovalo torzo bez hlavy a dolních končetin. Zbytky pochodně přitištěné k hrudi naznačují, že se v tomto případě mohlo jednat o mithraistického Cauta. Vzhledem ke skutečnosti, že tento artefakt byla nalezen mimo prokazatelný mithraistický kontext, jej řadím mezi možné, ale sporné mithraistické nálezy. Posledním možným, a tentokrát již značně sporným, mithraistickým artefaktem je [011-TrP-005] deska s nápisem<sup>228</sup> (0,34 × 0,47 × 0,09 m), objevená v roce 1867, kterou nechal *Invicto Patrio*

220) EDR107932 = *CIL* V.2, č. 6361 = Scalco 2017: č. 548 (s. 556). Fotografie stély viz Scalco 2017: tab. CXIX, č. 1 (548).

221) Stejná žena je s největší pravděpodobností zmíněna na dalším z nápisů z Lodi Vecchia, viz EDR 107942 = *CIL* V.2, č. 6364.

222) Caretta 1971: 17.

223) Viz např. mozaikové vyobrazení Cauta z mithraea sedmi sfér v Ostii [Ost-M-17-004] nebo sochu Cauta z římského mithraea pod kostelem Santa Prisca [Rom-M-27-001].

224) *CIMRM* 706 = *TMM* II, č. 190 (s. 126) = *CIL* V.2, č. 5795 = EDR124115 = UEL 32850 = Canciani 2022: č. 9 (s. 40).

225) *CIMRM* 707 = *TMM* II, č. 191 (s. 126) = *CIL* V.2, č. 5796 = EDR124116 = Canciani 2022: č. P2 (s. 218).

226) *CIMRM* 708 = *TMM* II, č. 192 (s. 126) = *CIL* V.2, č. 5893 = EDR124212 = Canciani 2022: č. 10 (s. 40).

227) *CSIR IT* XI.1, s. 28–29 = Cadario 2013b = Canciani 2022: č. 11 (s. 41).

228) *CIMRM* 709 = *TMM* II, č. 217 (s. 129) = *CIL* V.2, č. 5797 = EDR124117.

pořídil Ulbius Gaianus, *praefectus vehiculorum*). Ulpius Gaianus je rovněž pořizovatelem desky s totožným nápisem, která byl objevena v roce 1837 v místech starověkého Viruna v provincii Noricum.<sup>229</sup> Je nicméně nejisté, zda božstvo zmiňované na nápisích jako *Invictus Patrius* představuje Mithru. Proti hypotéze, že je tímto titulem osloven Mithra, hovoří přinejmenším několik skutečností. Zaprvé, deska z Viruna byla nalezena spolu se soškou zobrazující Sarápidu.<sup>230</sup> Zadruhé, Ulpius Gaianus je patrně rovněž pořizovatelem oltáře s nápisem objeveného v pannonském Poetoviu, který je dedikován *I(sidi) v(ictrici) et Ser(ape)*,<sup>231</sup> což by tohoto muže opět spojovalo s kultem egyptských božstev.<sup>232</sup> Za těchto okolností se tedy jako pravděpodobnější jeví závěr, že epitetem *Invictus Patrius* byl na obou nápisích míněn Sarápis,<sup>233</sup> i když s definitivní jistotou tuto identifikaci potvrdit nelze. Tento nápis tedy řadím mezi možné, ale sporné mithraistické nálezy.

[012-TrP] Torino (Turín) (ant. Augusta Taurinorum) [10 B5]

Mithraistický charakter několika nálezů učiněných v místě starověké Augusty Taurinorum, dnešního Turína, je sporný. Ve Vermaserenově korpusu se nacházejí dva artefakty: [012-TrP-001] hlavy dvou sošek s fryžskými čapkami,<sup>234</sup> vystavené v muzeu v Turíně (*Museo di Antichità*). Dütschkeho sebejisté tvrzení, že se v obou případech jedná o zobrazení Mithry, je problematické, protože postavy s podobným ustrojením mohou ztvárňovat více postav, například Attida nebo Telesfora; [012-TrP-002] oltář s nápisem<sup>235</sup> (rozměry nezjištěné) nesoucím prostou dedikaci *Deo Soli*, který je dnes pokládán za ztracený. Všechny tyto artefakty řadím mezi možné, ale sporné mithraistické nálezy.

Naopak za vyloučené je možné pokládat dva monumenty, které jako možné mithraistické nálezy zmiňuje Pascal.<sup>236</sup> Jedná se o [012-TrP-003] oltář s nápisem<sup>237</sup> (0,83 × 0,35 × 0,35 m), který *Viribus aeterni(s)* pořídila žena jménem Sepronina Eutocia; [012-TrP-004] oltář s nápisem<sup>238</sup> (rozměry neznámé), který rovněž *Viri[b]us aeterni(s)* pořídil Publius Ulattius Priscus. Oba nápisy obsahují formulaci *taurobolio*, což je bezpečně situuje do prostředí kultu bohyně Velké Matky a Attida.<sup>239</sup> Pořizovatelem prvního z těchto dvou oltářů byla navíc žena, což je znovu pádným důvodem pro zpochybnění Pascalova chápání těchto oltářů a nápisů jako pozůstatků mithraistické aktivity.

229) *CIMRM* 1439 = *TMM* II, č. 418 (s. 152) = *CIL* III, č. 4802 = Schön 173 = HD058495 = UEL 9059.

230) Ankershofen 1838: 13–15; Jabornegg-Altenfels 1870: č. CXIX (s. 60). Viz též Dolenz & Rutter 2020: 46, 40 a obr. 8a–b (vyobrazení dnes ztracené sošky podle Jabornegg-Altenfelsova náčrtu).

231) *AE* 1937, č. 245 = HD023613 = UEL 9428.

232) Je rovněž možné, že Ulbius Gaianus je totožný s na papyru fragmentárně doloženým ...[io]v Γαυαο[ϐ], který v letech 166–168 vykonával funkci το[ῦ] κρ[α]τίστου δι[κ]αι[ο]δότη (iuridicus Aegypti), viz BGU I 240.12, dostupné na: <<https://berlpap.smb.museum/01871/>> [22. 9. 2022]. Jelikož šlo o vyšší funkci než *praefectus vehiculorum*, nápisy z Mediolana, Viruna a Poetovia by bylo možné přesněji datovat a klást do doby předcházející roku 166 (za předpokladu, že je ve všech těchto textech zmíněna jedna a tatáž osoba, což je nejisté). Podrobněji viz Dolenz & Rutter 2020: 49–50.

233) Za mithraistický akceptuje nápis z Mediolana a Viruna Manfred Clauss (2012: 66), který toto rozhodnutí zdůvodňuje odkazem na oltář s nápisem (*AE* 1926, č. 72 = HD024115 = UEL 5969) z pannonské Ulcisie (dnešní Szentendre v Maďarsku), který podle něj nese dedikaci *I(nvicto) M(ithrae) Patrio*. Celé čtení dedikace v *AE* (kdy oltář ještě nebyl poškozený) by za těchto okolností nicméně znělo *I(nvicto) M(ithrae) Patrio Iunoni Reg(inae)*, což hovoří spíše ve prospěch rovněž navrhovaného *I(ovi) [O(ptimo)] M(aximo) Iunoni Reg(inae)*, ke kterému se přiklání například EDH. Claussův argument pro přijetí nápisu jako mithraistického lze tedy pokládat přinejmenším za velmi slabý.

234) *CIMRM* 700 = Dütschke 1880: č. 242/243 (s. 103) = Canciani 2022: č. N1 (s. 228).

235) *CIMRM* 701 = *TMM* II, č. 219 (s. 129) = *CIL* V.2, č. 6958 = EDR109112.

236) Pascal 1964: 51.

237) EDR109115 = *CIL* V.2, č. 6961 = *CCCA* IV, 271.

238) EDR109116 = *CIL* V.2, č. 6962 = *CCCA* IV, 272.

239) Clauss 1992: 64, pozn. 37.

[013-TrP] Vercelli (ant. Vercellae) [10 B5]

V roce 1874 byl ve Vercelli objeven malý kamenný [013-TrP-001] podstavec sochy s nápisem<sup>240</sup> (0,14 × 0,115 × 0,073 m), který pořídil obchodník (*negotiator*), jehož jméno se dochovalo pouze fragmentárně v podobě [...] *Surix* [...] / [...] *illus*, a zasvětil jej *D(eo) Inv(i)cto*. Tento monument řadím mezi pravděpodobné, ale ne zcela jednoznačně potvrzené mithraistické nálezy, neboť epitet *invictus* sdílel Mithra i s dalšími božstvy.

## 7.4 Alpes Poeninae

[001-AIPoe] Martigny (ant. Octodurus Octodurum/Forum Claudii Vallensium/Forum Claudii Augusti) [10 A3]

V Martigny ve švýcarském kantonu Valais, kde se v období antiky nacházelo město jménem Octodurus Octodurum, bylo v roce 1993 během stavby obytného komplexu objeveno [001-AIPoe-M] mithraeum.<sup>241</sup> Mithraeum bylo situováno na jihozápadním okraji antického osídlení na pozemku ohraničeném palisádou v místech, kde se nacházelo několik dalších sakrálních staveb. Vlastní budova mithraea měřila 23,36 m na délku a 8,95 m na šířku a kromě hlavní sítě bylo opatřeno i předsíní s vchodem umístěným z boku. V předsíní se kromě kamen určených k přípravě nebo ohřevu jídel nacházela také malá vnitřní místnost zřejmě sloužící k ukládání jídelního náčiní nebo propriet potřebných k provádění mithraistických rituálů. Hlavní síň o délce 14,4 metru, do které se scházelo z předsíně po třech schodech, měla podlahu umístěnou pod úrovní místního terénu. Pod podlahou centrální uličky se nacházela keramická nádoba se zbytky kostí a popela, patrně představující základovou oběť, která byla nalezena v podobném provedení ve více mithraeích.<sup>242</sup> V zadní stěně hlavní sítě se nacházelo pódium a výklenek obloukovitého tvaru, ve kterém byla umístěna [001-AIPoe-M-001] tauroktonie výjimečně zhotovená s bronzových prvků,<sup>243</sup> ze které se zachovaly busta Slunce s paprčitou čelenkou, busta bohyně Luny, Cautes s fryžskou čapkou, další fryžská čapka a noha Cautopata, část Mithrovy nohy, ležící lev s diskem v předních tlapách a štír. Vnitřek mithraea byl vyzdoben omítkovými freskami, které můžeme částečně rekonstruovat z přibližně tří tisíc dochovaných drobných fragmentů.<sup>244</sup> Na stěnách mithraea se rovněž nachází několik povětšinou špatně čitelných *graffiti*.<sup>245</sup> Z dalších nálezů učiněných v prostorách mithraea je možné zmínit: [001-AIPoe-M-002] velké množství mincí (2091 kusů);<sup>246</sup> [001-AIPoe-M-003] fragment kamenné desky s nápisem<sup>247</sup> (0,22 × 0,35 × 0,8 m) na které se dochovala část jména dedikanta ve formě [...] *erius* / [...] *itus* / [...] *VRI* [...] / [...]. Deska je zdobena jemně rytým vyobrazením ptáka, patrně hrdličky; [001-AIPoe-M-004] oltář s nápisem<sup>248</sup> (výška 0,97 m), který *Deo Soli* / [*I*] *nvicto* / *Mithrae* zasvětil [...] *Condius Paternus, flamen* / *II viralis*, náležící k decurionské vrstvě; [001-AIPoe-M-005] oltář s nápisem<sup>249</sup> (1,105 × 0,53 × 0,415 m) zasvěcený *I(ovi) O(ptimo) M(aximo)*, který pořídil příslušník jezdeckého stavu *Iulius Constitutus, proc(urator) Aug(usti) n(ostris)*, pověřený správou této alpské provincie, u příležitosti obnovy Jupiterova chrámu (*templum a / solo resti/tuit*). Později byl oltář přesunut do mithraea, vyhlazen jemnou maltou a opatřen novým nápisem, tentokrát pořízeným barvou, který se však nedochoval;<sup>250</sup> [001-AIPoe-M-006] oltář s nápisem<sup>251</sup> (0,937 × 0,44 × 0,385 m), který *Diis* / *deabusque* / *omnibus* pořídil další ze správců provincie z jezdeckého stavu *Publius Acilius Theodorus* (nebo *Pacilius*

240) *CIMRM* 703 = Bruzza 1874: č. CLXI (s. 382) = *CIL* V.2, č. 8939 = EDR116126 = Canciani 2022: č. 4 (s. 39).

241) Wiblė 1995; 2004.

242) Viz seznam podobných depozitů nalezených v mithraeích v McCarthy & Egri & Rustoiu 2018: 130–133.

243) Wiblė 1995: 12–14 a obr. 24–28.

244) Dubois 2012a.

245) Dubois 2012b.

246) Wiblė 2004: 140–143.

247) HD052067 = *AE* 2004, č. 871 = UEL 8647.

248) HD048952 = *AE* 1998, č. 867 = UEL 8596

249) HD048990 = *AE* 1998, č. 871 = UEL 8595.

250) Wiblė 1998: 182.

251) HD048992 = *AE* 1998, č. 872 = UEL 8594.

Theodorus), *v(ir) p(erfectissimus) / praeses*. Vzhledem ke skutečnosti, že vrchní část oltáře byla úmyslně vymazána, je možné, že obsahoval také úvodní řádek s počáteční dedikací například ve formě [*D(eo) S(oli) I(nvicto) M(ithrae)*];<sup>252</sup> [001-AIPoe-M-007] fragmenty keramických nádob s nápisy.<sup>253</sup> Na základě analýzy užitné keramiky a mincí můžeme usoudit, že mithraeum bylo založeno ve druhé polovině 2. století, s největší pravděpodobností v době vlády císaře Marka Aurelia nebo Commoda. Na konci 4. století pak bylo opuštěno, posléze renovováno a krátce nato, nejspíše na počátku 5. století, násilně zničeno.<sup>254</sup>

---

252) Wiblé 1998: 185.

253) HD048951 = AE 1998, č. 867a; HD048953 = AE 1998, č. 868; HD048954 = AE 1998, č. 869; HD065653 = AE 1998, č. 870. Podrobný soupis nálezů keramiky viz Lise Cusanelli-Bressenel 2003.

254) Wiblé 1995: 9–10; 2004: 139.