

Drnovský, Pavel

Tvrz v Mlázovicích (okres Jičín) ve světle archeologických výzkumů : postavení sídla v kontextu okolních fortifikací a jejich vývoje

Archaeologia historica. 2023, vol. 48, iss. 2, pp. 451-477

ISSN 0231-5823 (print); ISSN 2336-4386 (online)

Stable URL (DOI): <https://doi.org/10.5817/AH2023-2-7>

Stable URL (handle): <https://hdl.handle.net/11222.digilib/digilib.78654>

License: [CC BY-NC-ND 4.0 International](https://creativecommons.org/licenses/by-nc-nd/4.0/)

Access Date: 16. 02. 2024

Version: 20231019

Terms of use: Digital Library of the Faculty of Arts, Masaryk University provides access to digitized documents strictly for personal use, unless otherwise specified.

TVRZ V MLÁZOVICÍCH (OKRES JIČÍN) VE SVĚTLE ARCHEOLOGICKÝCH VÝZKUMŮ. POSTAVENÍ SÍDLA V KONTEXTU OKOLNÍCH FORTIFIKACÍ A JEJICH VÝVOJE

PAVEL DRNOVSKÝ

Abstrakt: Studie se věnuje vyhodnocení archeologických výzkumů, které proběhly v prostoru zaniklé tvrze v Mlázovicích a jejím blízkém okolí. Na základě hmotných pramenů spadají počátky sídla do přelomu 13. a 14. století, jeho zánik v roce 1424 souvisí s tažením hejtmána Jana Žižky. Násilný konec sídla dokládá část hmotných pramenů a geofyzikální měření. Tvrz byla situována v těsné blízkosti sakrální stavby, společně s ní zaujímal dominantní pozici na vrcholu návrší. Charakterem se tvrz v Mlázovicích shoduje s okolními soudobými středověkými fortifikacemi umístěnými v intravilánech vsí. K zániku těchto tvrzí, které byly tvořeny pravidelným kruhovým pahorkem obehnaným příkopem a valem, docházelo v průběhu přelomu 14. a 15. století. Během 15. století se na daném území začíná prosazovat kvalitativně vyspělejší forma šlechtického sídla. Jednalo se o zděnou kamennou stavbu obdélného půdorysu.

Klíčová slova: vrcholný středověk – fortifikace – tvrz – povrchový průzkum – keramické nálezy.

The manor in Mlázovice (Jičín district) in the light of archaeological excavations. The status of the manor in the context of the surrounding fortifications and their development

Abstract: This study focuses on the evaluation of archaeological excavations that took place in the area of a former manor in Mlázovice and its surroundings. On the basis of material sources, the origins of the manor are sought at the turn of the 13th and 14th centuries; its decline in 1424 is related to the campaign of the Hussite commander Jan Žižka. The violent end of the manor is evidenced by some material sources and geophysical measurements. The manor was situated in close proximity to a religious building and together with it occupied a dominant position on a hilltop. In its form, the manor in Mlázovice corresponds to the surrounding medieval fortifications located within villages. The decline of these structures, which involved a regular circular hillock surrounded by a moat and a rampart, occurred between the late 14th and early 15th centuries. During the 15th century, a more qualitatively advanced form of noble seat started to emerge in the area – stone buildings with a rectangular plan.

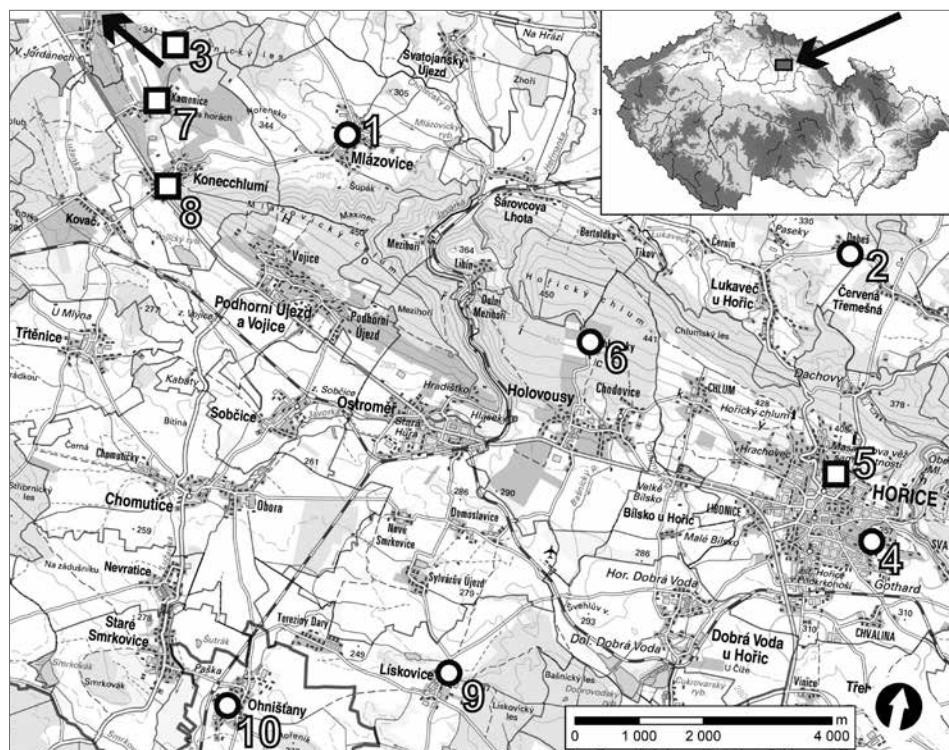
Key words: high Middle Ages – fortification – manor – surface survey – ceramic finds.

Oblast táhnoucí se podél Hořického hřbetu v Podkrkonoší (okr. Jičín) představuje území, pro které je v době vrcholného středověku příznačná majetková roztržičnost projevující se vyšším počtem drobných šlechtických statků (obr. 1). Ranou nezeměpanskou držbu dokládá výčet sídel, která daroval pražský biskup Jan strahovskému klášteru ve 40. letech 12. století (CDB I, 157–160 č. 156). Kromě vsí na Hradecku se jedná i o vesnice nacházející se při úpatí Hořického hřbetu – pod Chlumy.¹ Ještě ve 13. století zde máme doloženy jmény Dalibora z Konecchlumí, Miroslava z Holovous, Marka z Hořic a Dobeše z Lískovic (CDB II, 286 č. 286; CDB V/1, 336–337 č. 216; CDB V/2, 216–217 č. 614; RBM II, 95). V intravilánu řady vsí vzniklo v průběhu vrcholného středověku opevněné vrchnostenské sídlo. Dle písemných pramenů můžeme odhadovat, že počet takových sídel přesahoval hodnotu dvacet. Pouze menší část z nich se dochovala v podobě terénních reliktvů. Mezi nejlépe zachovalé fortifikace patří relikty tvrze, která stávala v Mlázovicích.

Svědectví písemných pramenů

Prvně jsou Mlázovice zmíněny v roce 1360 v predikátu Jiřího z Mlázovic, a to v souvislosti s nastolením faráře Hemlina do zdejšího *ecclesia*, jedná se tak i o první zmínku o existenci

¹ Hořice (Gorici), Černůtky (Cirnoticih), Libonice (Lubonici), Rašín (Rassine), Třebnouševs (Trebnuši) a ves Hradiště, patrně dnešní Ostroměř (Gradisce).



Obr. 1. Oblast zkoumaného území v rámci České republiky. Vyznačena jsou sídla zmiňovaná v textu. Kruh – tvrže s dochovanými terénními relikty fortifikace; čtverec – dochované budovy zděných tvrzí. 1 – Mlázovice; 2 – Dobeš; 3 – Dřevěnice; 4 – Hořice/Gothard; 5 – Hořice/zámek; 6 – Chloumky; 7 – Kamenice; 8 – Konecchlumí; 9 – Liskovice; 10 – Ohnišťany.

Abb. 1. Gebiet des untersuchten Gebietes in der Tschechischen Republik. Im Text erwähnte Sitze wurden gekennzeichnet. Kreis – Feste mit erhalten gebliebenen Geländereликten der Befestigungsanlage; Quadrat – erhalten gebliebene Gebäude gemauerter Festen. 1 – Mlázovice; 2 – Dobeš; 3 – Dřevěnice; 4 – Hořice/Gothard; 5 – Hořice/Schloss; 6 – Chloumky; 7 – Kamenice; 8 – Konecchlumí; 9 – Liskovice; 10 – Ohnišťany.

kostela (LC I/1, 133). Později se po Mlázovicích píše k roku 1387 Diviš Piskle (Sedláček 1887, 136). Mezi lety 1400 a 1408 se opakovaně jako majitel Mlázovic uvádí Všeslav Chod z Charvatce (RT II, 7, 44), který v roce 1408 věnoval část svých majetků k vydržování zdejšího vikáře (Kurka 1915, 472).² V roce 1409 se uvádí jeho manželka Kateřina, a to již jako vdova společně se syny Václavem a Janem (RT II, 60). Predikát z Mlázovic zde používá syn Václav. Kateřina se uvádí ještě v roce 1415, když zaplala kostelu v Mlázovicích plat v nedalekém Mezihoří a dále zdejší potok včetně stavidla (Sedláček 1887, 136). V roce 1418 je při místním kostele zmíněn plebán Ondřej (Kurka 1915, 473).

Mlázovice jsou opět vzpomenuty v rámci válečných událostí roku 1424. V březnu se vojsko vedené Janem Žižkou z Trocnova neúspěšně snažilo obléhat Hostinné, vzhledem k ztrátám však od dobývání podkrkonošského hradu a města upustilo a vrátilo se zpět do centrálních východních Čech. Během této cesty oblehl Žižka Mlázovice, které dobyl. Při této akci byl zabit i Černín, kterého autoři letopisů blíže nespecifikují.³ Snad se jednalo o tehdejšího držitele Mlázovic. Husitské vojsko posléze vypálilo i nedalekou ves a tvrz Smidary (14 km od Mlázovic). Důvody Žižkovy vojenské akce proti Černinovi patrně tkví v událostech, které proběhly dříve v srpnu

2 Mimo jiné půl lánu lesa v Mlázovic, čtyři pruty pole a zdejší potok.

3 *Potom vskuoře bratr Žižka dobyl Černína na Mlázovicích, zabili sú toho Černína* (SLČ z vratlavského rukopisu, 47).

roku 1423. Po bitvě u Strauchova Dvora (4. srpna 1423), kde Jan Žižka se svým východočeským svazem porazil pražské husity vedené Divišem Bořkem z Miletínka, zamířil hejtman do středních Čech, kde ovládl Čáslav a Kutnou Horu. Právě v Čáslavi však byl posléze se svým vojskem sám obležen pražskými oddíly. V této situaci se na pomoc Žižkovi vydal z Hradce Králové a Jaroměře vojenský oddíl vedený hejtmánem Matějem Lupákem. Z Kolína proti nim vyrázil 22. srpna 1423 Hašek z Valdštejna a u Týnce nad Labem husity zcela porazil, během boje byl zabit i velitel Martin Lupák. V některých rukopisech starých letopisů českých je uvedeno, že Lupákův život ukončil jistý *Černín*. Historici zpravidla spojují Černína z bitvy u Týnce v roce 1423 s držitelem mlázovické tvrze stejného jména (shrnuto nejnověji Čornej 2019, 513–521, 547). Postavení mlázovického Černína jako klienta Diviše Bořka z Miletínka, který pocházel ze stejného kraje, není nepravděpodobná. Žižkova akce proti Mlázovicím při návratu od Hostinného tedy mohla být vyvolána odplatou za smrt Matěje Lupáka.⁴

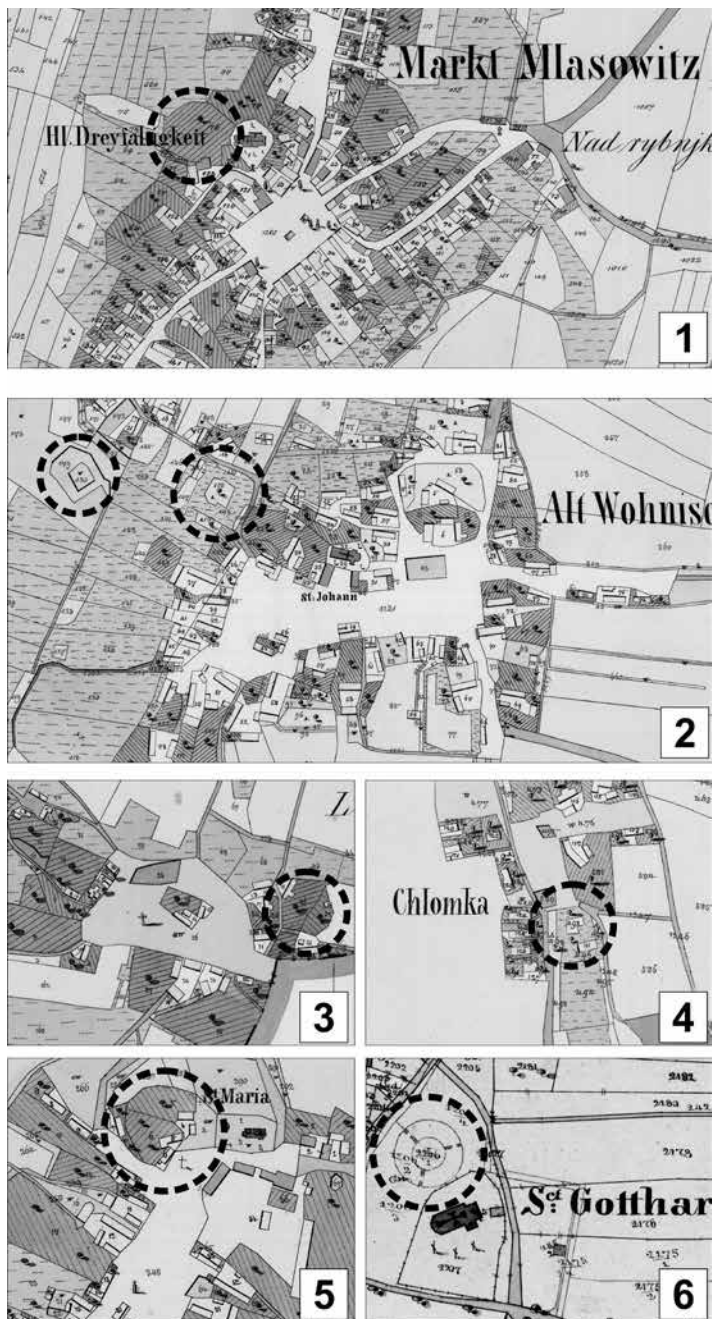
Mlázovice se posléze objevují jako součást sousedního holovouského panství drženého Karlíky z Nežetic. Při popisu holovouského dominia vystupují k roku 1542 Mlázovice prvně jako městečko (Profous 1951, 103). V roce 1594 koupil Holovousy Albert Vladislav Smiřický a připojil je společně s Mlázovicemi k Hořicím (Sedláček 1887, 136).

Poloha a popis lokality

Mlázovice leží v Bělohradské kotlině při severním úpatí Mlázovického chlumu (450 m n. m.), který tvoří přírodní hranici vůči jižněji položenému Hořicku a Ostroměřsku. Půdorys sídliště definuje pravidelné obdélné náměstí, kterým probíhá komunikace vedoucí od jihu z výše uvedených oblastí severním směrem k Nové Pace, Miletínu a Lázním Bělohradu. Toto rozložení zástavby je zachyceno již na pozemkových mapách 19. století (obr. 2:1). V roce 1842 je na císařských otiscích stabilního katastru ještě většina staveb na náměstí a v hlavních příjezdových komunikacích zakreslena jako dřevěná, což koresponduje s údajem, že v roce 1855 došlo k požáru dřevěné zástavby a teprve poté bylo přistoupeno k výstavbě z nespalných materiálů (Kuča 2000, 65). Prostor Mlázovic se postupně zvedá k severozápadu, kde se za frontou náměstí na nejvyšším bodě nachází kostel Nejsvětější Trojice a reliktů fortifikace. Kostel byl dřevěný až do roku 1725, kdy byl nahrazen současnou stavbou. Kostelní věž byla přistavěna později, až v roce 1760 (Cechner 1909, 99). M. Kuča (2000, 65) patrně oprávněně počítá s lokací pravidelného náměstí ještě v průběhu středověku, neboť po připojení pod Holovousy a posléze Hořice byl význam Mlázovic okrajový. Oproti tomu F. Kutnar (1997, 36) počítá s krátkodobým posílením významu v době držení Karlíků z Nežetic, kteří spravovali i okolní vesnice. Dle F. Kutnara obdržely Mlázovice městská práva až ve 40. letech 16. století, lokace náměstí by tedy proběhla až více než sto let po zániku mlázovické tvrze.

Prostor, kde bylo vybudováno opevněné vrchnostenské sídlo, představuje nejvyšší bod v rámci mlázovického intravilánu (obr. 3). Fortifikace se nachází na okraji menšího návrší, jehož východní a jižní svahy pouze pozvolně klesají do prostoru městečka, zatímco západní a severní stráně sestupují příkřeji. Tato konfigurace terénu využil stavitel sídla a umístil jej právě k hraně západního a severního svahu. Celkový průměr pravidelné kruhové fortifikace činí 65 metrů. Jádrem sídla je tvořeno kruhovým pahorkem, který vznikl vyhloubením stejně pravidelného oběžného kruhového příkopu, na jehož vnější hranu navazuje na severní, východní a jižní straně val. Pahorek na svém vrcholku dosahuje průměru 20 m. Šířka příkopu se pohybuje okolo 12 m. Val je dobře dochován na severní a východní části. Na západní straně val schází, neboť zde by jeho existence vzhledem ke klesajícímu terénu neměla smysl. Jižní část plošiny centrálního pahorku je poškozena recentním vybudováním terasy a sklípku (Kalferst 1987, 125). Do středu pahorku byl v roce 1973 zapaštěn betonový sloup elektrického vedení (Vokolek–Sigl 1974).

4 Jednotlivé zápisy viz též: SLČ texty nejstarší vrstvy, 26, 27; SLČ východočeská větev, 14, 15, 62, 63, 99, 385.



Obr. 2. Stav zachovalosti vymezení a rozsahu tvrzišť na císařských otiscích stabilního katastru (© ČÚZK). Oblast fortifikací zvýrazněna kruhem. 1 – Mlázovice; 2 – Ohnišťany; 3 – Dobeš; 4 – Chloumky; 5 – Lískovice; 6 – Hořice/Gothard (zakresleno jako půdorys pomníku Jana Žižky).

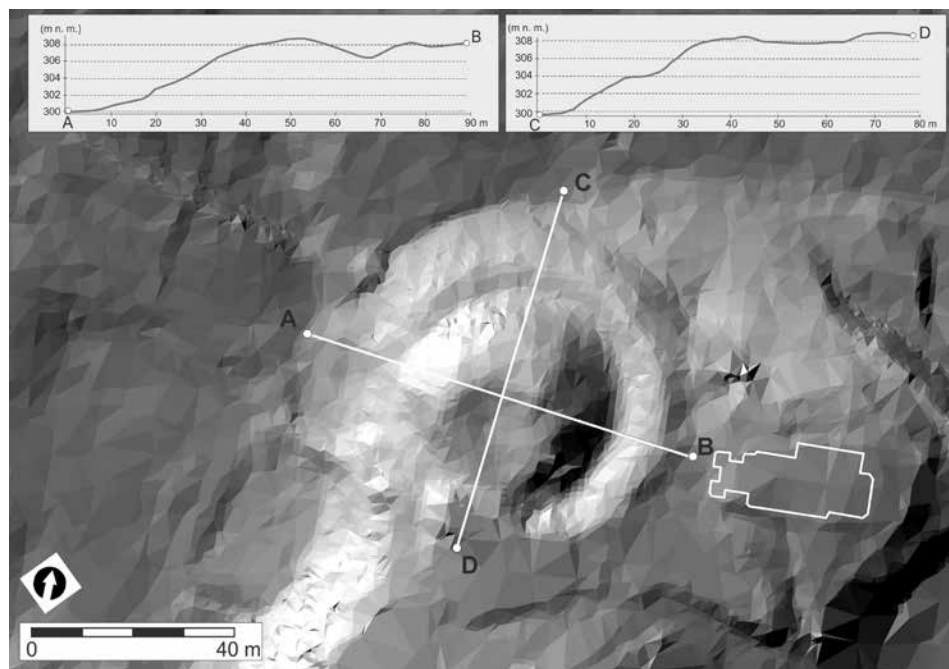
Abb. 2. Erhaltungszustand von Abgrenzung und Umfang der Festungsstätten auf kaiserlichen Abzügen des Stablen Katasters (© ČÚZK). Gebiet der Befestigungsanlagen mit Kreis hervorgehoben. 1 – Mlázovice; 2 – Ohnišťany; 3 – Dobeš; 4 – Chloumky; 5 – Lískovice; 6 – Hořice/Gothard (eingezeichnet als Grundriss des Jan-Žižka-Denkmal).

Na císařském otisku stabilního katastru z roku 1842 je prostor fortifikace vymezen parcelou číslo 76, která je zaznamenána jako zahrada. Při jižním okraji sídla je již na tomto mapování zakreslena zděná budova (číslo 122), která byla postavena přímo do valu. Do dnešní doby se zde usedlost nachází (číslo popisné 5), byť již na lehce změněném půdorysu. Součástí této usedlosti je i obdélný zděný sklep, který bývá někdy spojován s dobou existence tvrze, vzhledem k jeho umístění však neprávem. Půlkruhový portál se zalomeným okosením starobylost sklepa sice navozuje, ale k jeho původu nejsme schopni se blíže vyjádřit, neboť je druhotně osazený (Slavík–Svoboda 1993, 100; Úlovec 1994, 172). Jak bude doloženo níže, nepředpokládáme výraznější využití zděných konstrukcí v rámci mlázovické tvrze, a tedy ani možnou přítomnost architektonických kamenných prvků.

Archeologický výzkum a průzkum

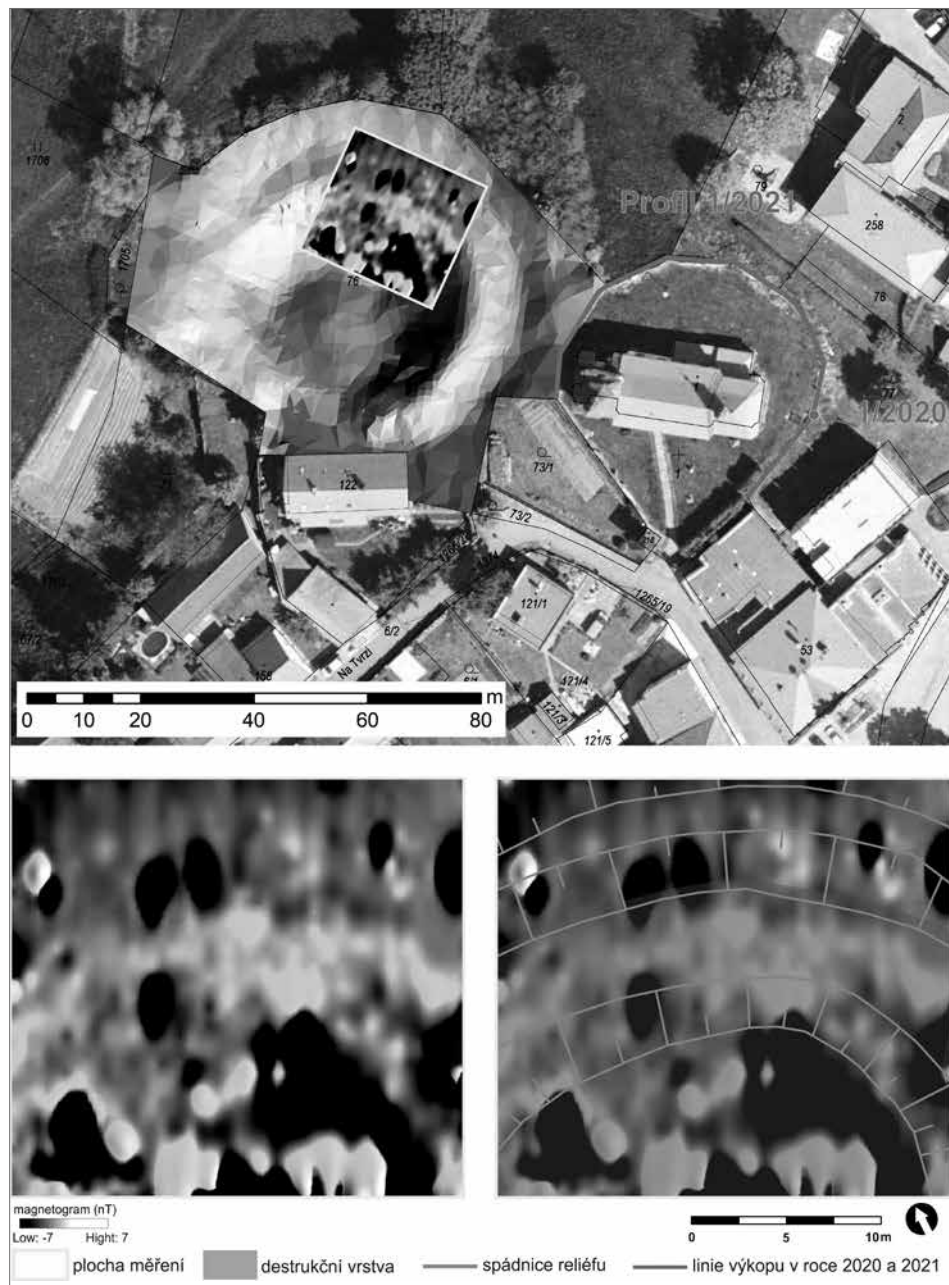
Až do roku 2021 neproběhl na lokalitě archeologický výzkum. Při návštěvách V. Vokolka a J. Sigla v roce 1974 a J. Kalfersta v roce 1985 bylo pouze konstatováno narušení tvrziště recentními zásahy. První ucelený terénní popis lokality uskutečnil až v roce 1994 J. Úlovec (1994). V roce 2021 byl na tvrzišti proveden magnetometrický výzkum a povrchový sběr, v těsné blízkosti lokality došlo pak v letech 2020 a 2021 k zemním pracím, které byly vyvolány snesením staré hřbitovní zdi a výstavbou nové.

Cílem geofyzikálního měření (realizace 8. srpna 2021) bylo identifikovat přítomnost podpovrchových antropogenních struktur v rámci lokality. K prospekci byl využit fluxgate magnetometr Föerster FereX 4.032. Zvolený magnetometrický průzkum umožňuje za ideálních podmínek odhalit lokální anomálie v magnetickém poli Země. V rámci dalších geofyzikálních metod se jedná o vhodný druh měření, který na daném typu lokalit může přinést detekci archeologických



Obr. 3. Mlázovice. Půdorys tvrze. Vyznačen půdorys kostela Nejsvětější Trojice. Vytvořeno z podkladů DMR 5. generace.

Abb. 3. Mlázovice. Grundriss der Feste. Grundriss der Dreifaltigkeitskirche gekennzeichnet. Erstellt mit Datensätzen des DMR 5G.



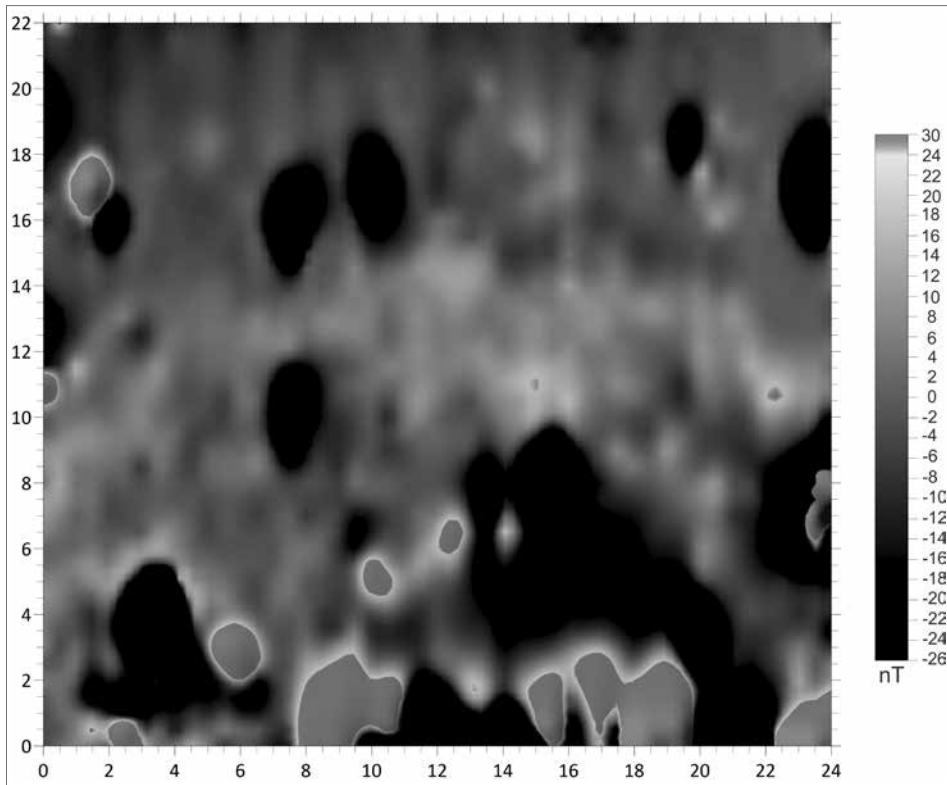
Obr. 4. Mlázovice. Rozsah výkopu uskutečněného v rámci obnovy hřbitovní zdi a plocha geofyzikálního měření. Magnetogram (vlevo) a interpretace geofyzikálního průzkumu (vpravo). Parcela odpovídající rozsahu tvrze nahrazena výškopisným modelem reliéfu. Šípkami zvýrazněna poloha objektu 1/2020 a umístění dokumentovaného profilu na obr. 6.

Abb. 4. Mlázovice. Umfang der im Rahmen der Friedhofsmauererneuerung erfolgten Aushebung und Fläche der geophysikalischen Messung. Magnetogramm (links) und Interpretation der geophysikalischen Untersuchung (rechts). Dem Umfang der Feste entsprechendes Grundstück durch Höhenmodell des Reliefs ersetzt. Lage von Objekt 1/2020 und des in Abb. 6 dokumentierten Profils mit Pfeilen hervorgehoben.

struktur (Drnovský 2022; Křivánek 2004; Milo 2009; 2013; 2014). Během měření byla použita čtyřsondová sestava (sondy Ferex Con 650), jednotlivé sondy byly od sebe vzdáleny horizontálně 0,5 metru. Snímání bylo nastaveno v úsecích po 0,25 metru, hustota naměřených bodů tedy byla $0,5 \times 0,25$ metru. Kalibrace sond proběhla přímo na lokalitě mimo rušivé signály, citlivost měření byla nastavena na 10 000 nT. Úprava a export dat měření proběhly v softwaru Ferex Dataload 3.4.0.1., MagroLight 1.0 a Surfer 21.1.158.

Vzhledem k četným recentním objektům (sloup elektrického vedení, plot, přístřešek) byl vybrán úsek bez rušivých vlivů. Plocha měření o rozměrech 24×22 metrů byla situována do severní části lokality (obr. 4). Měřením byl postihnut severní okraj pahorku, příkop a část valu. Vzhledem k vysokým naměřeným hodnotám byl výsledný magnetogram zobrazen v rozmezí hodnot zobrazení -7 až $+7$ nT.

Na magnetogramu lze pozorovat četné magneticky pozitivní anomálie. Pakliže si naměřená data promítneme do výškopisného modelu lokality, lze sledovat výskyt těchto plošných struktur ve shodě s průběhem pahorku a příkopu (jeho vnitřní strana a dno). Situaci lze patrně interpretovat jako projev vrstev, které pochází z doby zániku sídla, kdy došlo ke shoření dřevěných konstrukcí a vypálení mazanicových výmazů. Vzniklé destrukce se následně deponovaly přímo na horní ploše centrálního pahorku a také se sesunuly na vnitřní stranu příkopu a na jeho dno (Drnovský 2023, 100–101). Tímto procesem lze zdůvodnit v porovnání menší výskyt pozitivních signálů na vnější straně příkopu, kam se již trosky z jádra sídla nedeponovaly (obr. 5). S tímto závěrem jsou ve shodě i četné nálezy přepálené mazanice, která byla v prostoru příkopu sbírána



Obr. 5. Mlázovice. Magnetogram v alternativně zvolené škále hodnot nT.

Abb. 5. Mlázovice. Magnetogramm in der alternativ gewählten Skala mit nT-Werten.

během povrchových sběrů. Výrazná bipolární anomálie se vyskytuje na ploše pahorku tvrze, zde lze strukturu interpretovat jako možný projev pozůstatků přepálených vrstev.

Během magnetometrického měření byl realizován povrchový sběr, jenž pokryl severní část lokality, která je méně dotčena recentními narušeními. Vzhledem k tomu, že prostor lokality slouží jako sad a louka, byl sběr omezen na čtené krtiny. Celkem se podařilo shromáždit přes 130 keramických fragmentů a ca 0,7 kg mazanice.

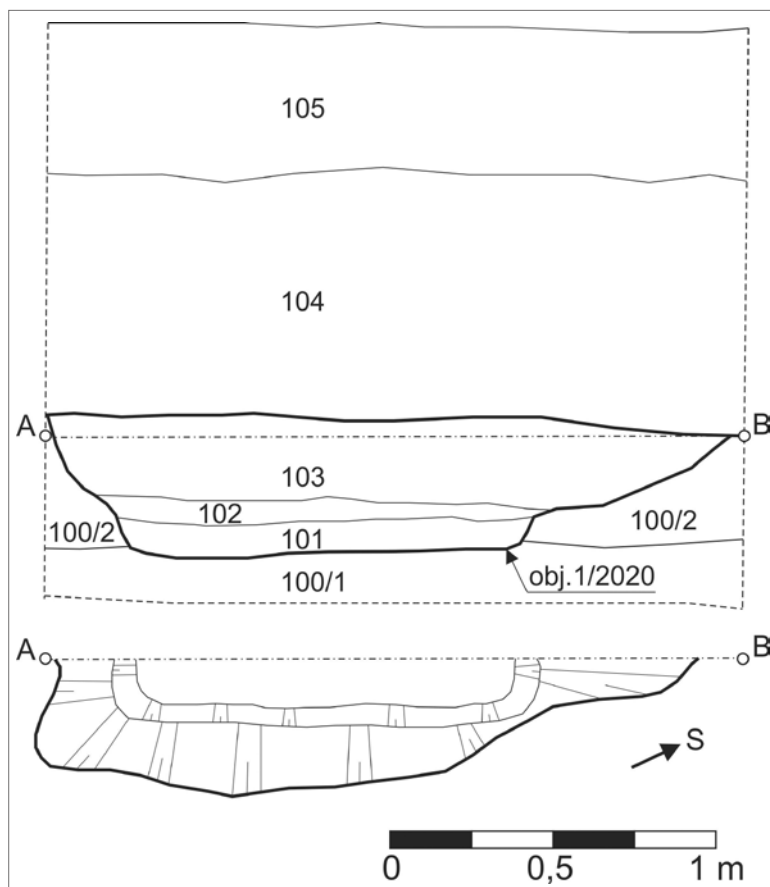
V letech 2020 a 2021 proběhl v těsné blízkosti tvrziště záchranný archeologický výzkum vyvolaný obnovou hřbitovní zdi, která obklopuje kostel Nejsvětější Trojice (obr. 4). Výzkum zajišťovali pracovníci archeologického oddělení Regionálního muzea a galerie v Jičíně. Vzhledem k havarijnímu stavu byla stávající zeď snesena až na úroveň základové spáry a vystavěna zeď nová. Jelikož došlo k odebrání původní zdi včetně základů, bylo možné pozorovat horizontální profil až na úroveň přírodního podloží. Takto byl opraven průběh zdi v přibližně celkové délce přes sto metrů, areál kostela byl obkroužen výkopem přibližně ze dvou třetin. Ke stavebním úpravám nedošlo v přibližně 55 metrů dlouhém úseku jižně od kostela, kde hřbitovní zeď byla v dobrém technickém stavu.

Po rozebrání hřbitovní zdi, a to včetně základu, byla odkryta jednoduchá vertikální stratigrafie na sebe navazujících vrstev, jež probíhaly po celé délce výkopu a převážně souvisí s provozem hřbitova (obr. 6). Výstavbu obvodové kamenné zdi lze spojit s dobou budování zděného kostela v první polovině 18. století. Základový výkop narušil původní půdní horizont (vrstva 102) a pokračoval až do přírodního jílovitého podloží (vrstva 100). Ke zděné konstrukci zdi (stratigrafická jednotka 101) pak přiléhaly další uloženy. Vrstva 103 obsahovala četné úlomky lidských kostí a lze ji spojit s dobou výstavby nového kostela, při jehož budování (hloubení základů) byly narušovány starší pohřby a vytěžený materiál byl deponován při kraji areálu hřbitova s cílem srovnání svažitého terénu. Zbylé vrstvy (souhrnně označeno jako stratigrafická jednotka 104) představují další úrovně navážek, které byly v průběhu využívání hřbitova deponovány při hřbitovní zdi. Díky jejich uložení došlo téměř k zarovnaní hřbitovního areálu. Původní úroveň terénu se nachází vně hřbitovní zdi. Podstatné je, že během obnovy zdi došlo k jejímu snesení a bylo možno sledovat průběh původního terénu až na úroveň podloží v rámci vertikálního profilu a také v přibližně metrovém horizontálním pásu – bázi nové zdi. V rámci tohoto výkopu byla registrována pouze jedna pozitivní archeologická situace – objekt 1/2020 (obr. 7). Ten se nacházel na východní části hřbitova téměř v ose sakristie. Mělký objekt byl narušen základovým výkopem hřbitovní zdi. Z výplně objektu pochází nevelká kolekce keramických nálezů (rozbor viz níže). Podstatná je absence objektů (vrstvy 101, 102 a 103) v severním a zejména v západním úseku



Obr. 6. Příklad sledu vrstev v rámci profilu výkopu pro novou hřbitovní zeď. Popis vrstev v textu.

Abb. 6. Beispiel für die Schichtenfolge im Grabenprofil für die neue Friedhofsmauer. Beschreibung der Schichten siehe Text.



Obr. 7. Dokumentace objektu 1/2020.

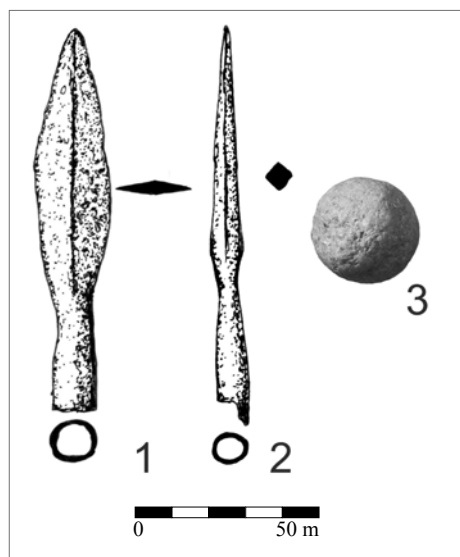
Abb. 7. Dokumentation von Objekt 1/2020.

výkopu, který se nacházel v bezprostředním sousedství tvrže. Nepodařilo se tedy zachytit doklad o přítomnosti struktur spojitelných se sousedním areálem vrchnostenského sídla. Naopak jejich absence naznačuje, že nejvýše položené místo návrší nesloužilo k sídelním aktivitám, ale bylo od počátku vyhrazeno areálu kostela a přilehlého hřbitova. Hospodářské zázemí sídla se pravděpodobně nacházelo jižně od tvrže, v místech, která posloužila v mladším období k výstavbě již zmíněné zděné usedlosti číslo 5.

Archeologické nálezy

Ze starších nálezů učiněných v prostoru tvrže pocházejí nálezy tří militarií – dvou hrotů šípů a kamenného projektilu.⁵ První hrot šípů se vyznačuje listovitým tvarem těla a tulejkou sloužící k nasazení střeliště šípů (obr. 8:1). Právě díky charakteristickému zúžení krčku v místech přechodu těla do tulejky lze daný exemplář zařadit k typu hrotů T 2-4 dle B. Zimmermanna (2000, 49–50), případně typu B IIa R. Krajíce (2003, 187). Tento typ hrotů bývá spojován s užíváním samostřílů. Nasvědčuje tomu zejména hmotnost hrotu (46,2 g), která bývá pro rozlišování lukostřeleckých

⁵ Uloženo v Městském muzeu v Hořicích, př. č. 61/87.



Obr. 8. Mlázovice, militaria. Hroty šípů a kamenný projektil.

Abb. 8. Mlázovice, Militaria. Pfeilspitzen und ein Steinprojektil.

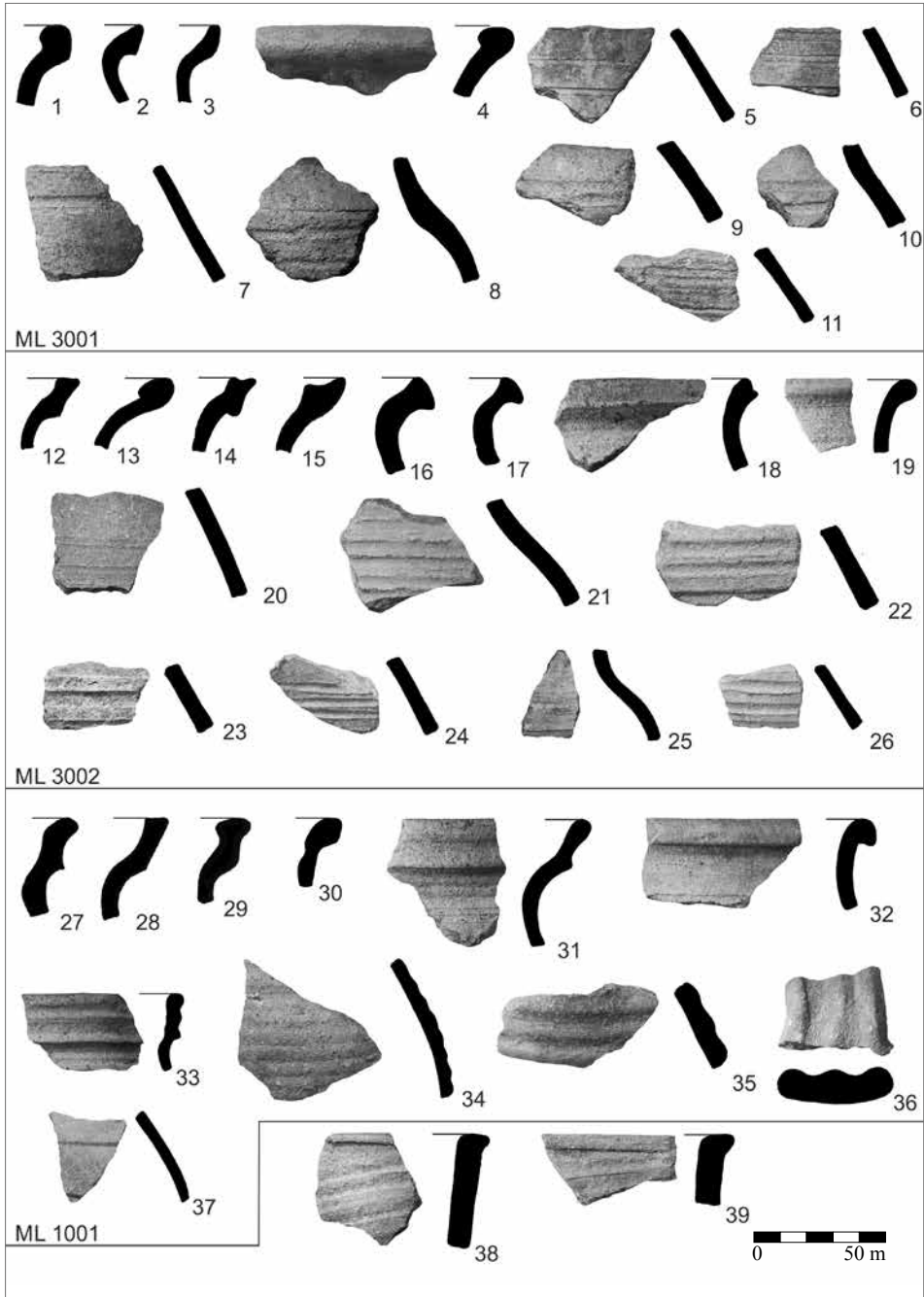
sedimentovanou hrubozrnnou horninu s viditelnými zrnky křemenné složky. Využití kamenné suroviny pro výrobu projektilů do ručních palných zbraní není na rozdíl od munice pro lafetované zbraně vyšších ráží tak časté. Jedním z důvodů menšího počtu známých nálezů může být jejich obtížná detekce oproti kovovým exemplářům stejných rozměrů. V celkové analýze užívaných projektilů ve střední Evropě, kterou provedl P. Strzyž (2014, 111), tvořily kamenné projektily pouze 11 % nálezů. V rámci České republiky byly dva exempláře (průměry v rozmezí 18–20 mm) publikovány z hradu Lelekovice (Unger 1999, 122). Další nález (průměr 28 mm) pochází pak z tvrze v Rýmařově (Hlubek 2010, 496) a hradu Vartnova (Kouřil–Wihoda–Prix 2000, 363). Nálezy kamenných projektilů do ručních zbraní pocházejí z doby 15. století, vzhledem k nízké dostupnosti olova ve středověké střední Evropě se však jednalo o méně častý typ munice, který se výrazněji neprosadil (Strzyž 2014, 113).

Soubor keramických nálezů je tvořen jednak fragmenty pocházejícími z povrchové prospekce tvrziště (120 ks) a jednak vyzvednutými v kontextu objektu 1/2020 zkoumaného při opravě hřbitovní zdi (29 ks). Podle technologických vlastností keramických fragmentů lze nálezy z prostoru pahorku tvrze rozdělit do čtyř keramických tříd (Břeň–Kašpar–Vařeka 1995; Vařeka 1998, 124).⁶ Stranou ponecháme vyčleněnou třídu ML 5001, kterou tvoří jedenáct glazovaných fragmentů obecně novověkého stáří. V jejich přítomnosti lze spatřovat mladší využití plochy lokality. Nejčetněji zastoupené je keramické zboží označené jako *ML 3002* (46 ks), které představuje hrnčinu pálenou v heterogenním prostředí (obr. 9:12–26). Výpal probíhal nejprve bez přístupu vzduchu, posléze v závěrečné fázi došlo k oxidačnímu procesu. Jádro fragmentů tak charakterizují tmavě šedé odstíny, zatímco povrch keramiky je zpravidla světle okrový či béžový. Keramické těsto obsahuje vyšší podíl hrubšího písčitého ostřiva a úlomky hornin, povrch tak působí drsně až hrubě. Dochovaná dna nesou stopy po hrubé podsýpce, zboží bylo obtáčeno z keramických pásků. Hlavní výzdoba je tvořena nepravidelnou rytou šroubovicí vytvářenou jednostopým rydlem. Okraje hrců se vyskytují ve formě oboustranně zesílených, směrem dolů i nahoru protažených a ovalených okrajů s vnitřním prožlabením. Další keramická třída

a kušových hrotů nejčastěji užívána jako hodnotící kritérium (Durdík 1983, 18; Prihoda 1932, 43–66). Výskyt těchto hrotů je kladen do období 14.–15. století, často jsou přítomny právě v kolekcích spojených s válečnými událostmi první poloviny 15. století (Drnovský–Bek–Beková 2022, 100; Krajíc 2003, 187). Druhý hrot šípů je subtilnější, při celkové délce 109 mm váží pouhých 18,9 g (obr. 8:2). Vyznačuje se štíhlým tělem s kvadratickým průřezem, které přechází do tulejky pouze přes nevýrazné zúžení. Dle tvaru ho lze zařadit k typu T 1-3 podle B. Zimmermanna (2000, 41–42), případně B IIIa dle R. Krajíce (2003, 187). Vzhledem k proporcím se spíše jedná o lukostřelecký hrot. Výskyt těchto exemplářů lze zařadit do časového rámce od 13. do 15. století (Zimmermann 2000, 42; Krajíc 2003, 187).

Třetí nález již souvisí s používáním palných zbraní. Jedná se o pečlivě opracovaný kamenný kulovitý projektil o průměru 29 mm (obr. 8:3). Surovinu projektilu lze označit za

6 Označovány ML – Mlázovice.



Obr. 9. Keramické nálezy z tvrze v Mlázovích. 1–11 – keramická třída ML 3001; 12–26 – keramická třída ML 3002; 27–37 – keramická třída ML 1001; 38–39 – fragmenty kachlů.

Abb. 9. Keramikfunde von der Feste in Mlázovice. 1–11 – Keramikklasse ML 3001; 12–26 – Keramikklasse ML 3002; 27–37 – Keramikklasse ML 1001; 38–39 – Kachelfragmente.

ML 3001 (25 ks) se ve formálních znacích z hlediska struktury keramické hmoty a povrchu shoduje s výše popsanou třídou ML 3002. Odlišující faktor představuje výpal, který v tomto případě proběhl v homogenním redukčním prostředí (obr. 9:1–11). Barva keramiky se pohybuje v odstínech šedé. Zboží se shoduje i co do formy tvarování nádob a užití výzdoby, která je opět tvořena nepravidelnou rytou šroubovicí. Zastoupená okrajová zakončení hrncovitých nádob jsou ve formě ovalených okrajů s vnitřním prožlabením. Charakterově analogická hrnčina k oběma keramickým třídám z mlázovické tvrze pochází z několika okolních lokalit. Ze stratifikovaných situací lze uvést nálezy ze Starého Místa u Jičína (Matějková–Novák 2014, 332–336). Autoři výzkumu na základě rozboru řadí nálezy této hrnčiny (keramická třída SM 07) do doby 13. století, odkazují přitom i na její výskyt v lokačních vrstvách města Jičína (Matějková 2007, 268; Matějková–Novák 2014, 344; Peroutková Matějková 2008, 31–32). Obdobné nálezy pochází též z výzkumu V. Vokolka a J. Sigla z prostoru nedalekého hradu u Šárovcovy Lhoty (Bláha–Drnovský v tisku; Sigl–Vokolek 1983). Srovnatelný materiál byl nalezen v souvrstvích zachycených na blízkém hradě Mokřice u Lužan, zde jako třída MO 1002 (Drnovský 2021, 279–280). V rámci nestratifikovaných kolekcí ji pak registrujeme v areálu hradu Pustohrad u Hořic (Durdík 1980, 263), ale také na rozsáhlých hradních fortifikacích regionu Kumburku a Pecce (Drnovský 2018, 77). Díky těmto objemným souborům můžeme mlázovickou kolekci obecně zařadit do závěru 13. století s přesahem do počátku 14. století. V severovýchodočeském regionu je podobné keramické zboží doloženo i v městských centrech, kromě již zmíněného Jičína lze uvést i město Turnov (Matějková 2014, 96–97).

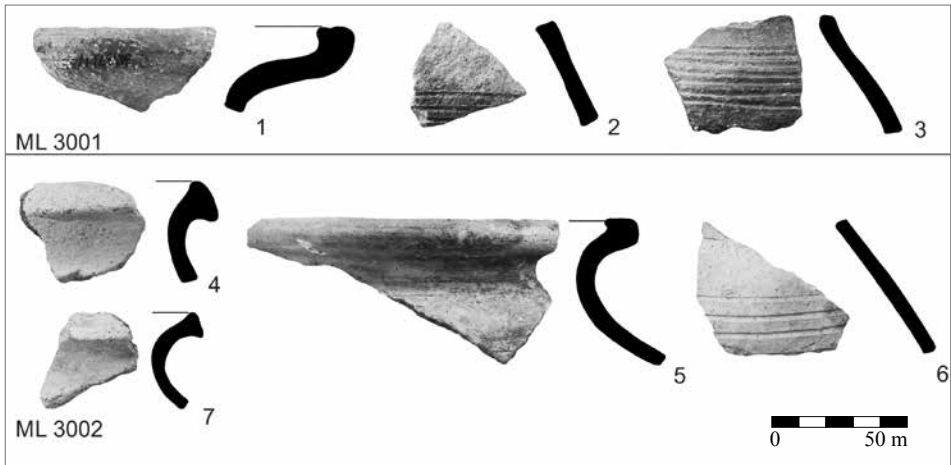
Další definovanou keramickou třídou v souboru z mlázovické tvrze je třída ML 1001 (38 ks), která byla na rozdíl od výše popsaných pálena v homogenním oxidačním prostředí (obr. 9:27–37). Její barva se pohybuje v oranžových odstínech. Od předešlých tříd se odlišuje se i strukturou keramické hmoty, ve které je větší podíl jílových frakcí, avšak i drobného písčito-křemenného ostřiva, díky čemuž je povrch keramiky krupičkovitý. Keramika je oproti předchozím nálezům spíše tenkostěnná. Výzdoba je tvořena plošnou vývalkovou šroubovicí a na několika jedincích se vyskytuje malba červenou hlínkou. Okrajová zakončení hrnců jsou ve formě ovalených okrajů jak s vnitřním prožlabením, tak i bez něho. Dle okraje je v kolekci přítomen i fragment džbánů. Analogické keramické nálezy pochází z výše uvedených lokalit (vyjma fortifikace u Šárovcovy Lhoty). Rozsáhlý soubor identické keramiky pochází například z blízké Mokřice, zde se jedná o třídu MO 1004 (Drnovský 2021, 283–288). Celkově se jedná o běžný druh hrnčířské produkce v oblasti severovýchodních Čech vyskytující se během 14. století s přesahem do počátečních decenníí následujícího století (Drnovský 2018, 77; Matějková 2014, 100; Vařeka 1998; Wolf 2004, 235–236).

Dvěma keramickými fragmenty je zastoupena kamnářská keramika. Jedná se o okraje nádobkových kachlů s pravoúhlým ústím (obr. 9:38–39). Dle jejich sklonu šlo spíše o hlubší varianty. Okraje obou exemplářů jsou mírně vně vytažené. Kachle byly vyrobeny z hrubšího keramického těsta, vypáleny byly v homogenním oxidačním prostředí.

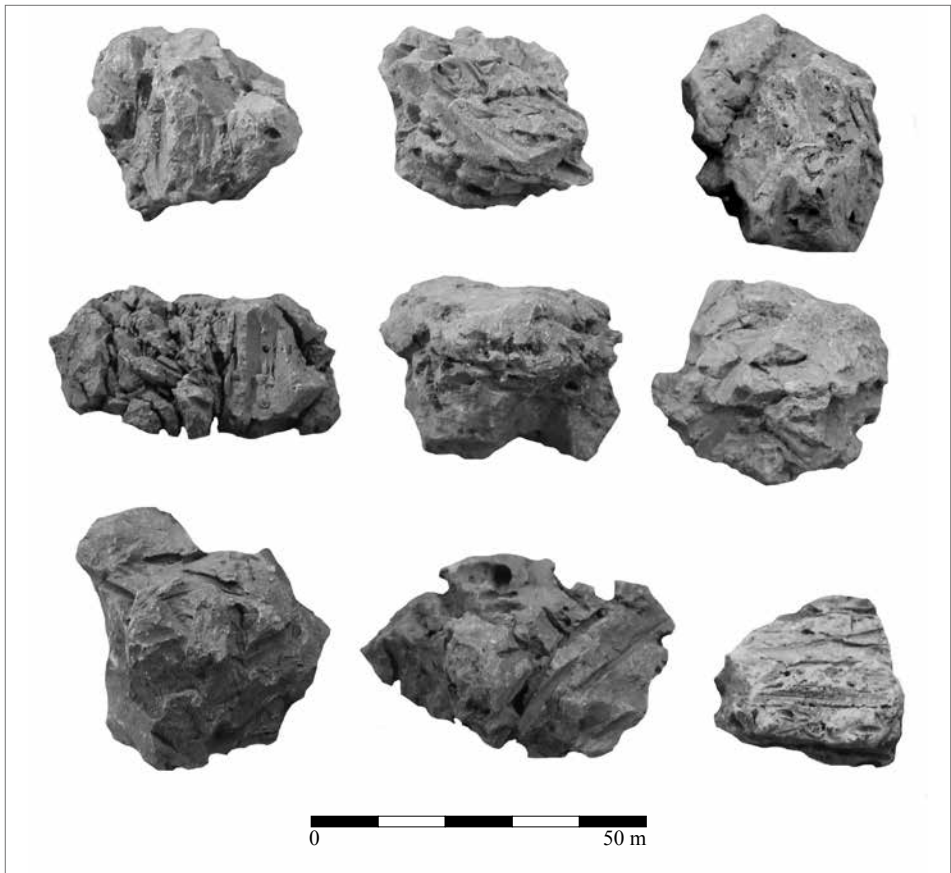
Nálezový soubor pocházející z mlázovické tvrze zaujímá přes svou menší velikost důležité místo v kontextu jiných kolekcí z prostoru severovýchodních Čech. Je to totiž jeden z mála souborů, u kterých disponujeme přesným datem zániku sídla a jsme ho schopni po odfiltrování novodobých intruzí glazované keramiky 19. a 20. století určit *ante quem* 1424.

Další keramická kolekce pochází i z kontextu objektu 1/2020. Jedná se celkem o 29 jedinců, které lze dle blízkých technologických vlastností přiřadit k již vyčleněným keramickým třídám ML 3001 (18 ks) a ML 3002 (11 ks). Shoda panuje i co do výzdoby, ta je tvořena rytou šroubovicí. Okrajové profilace se obdobně vyznačují směrem dolů i nahoru protaženými okraji a pak také ovalenými okraji s vnitřním podžlabením (obr. 10).

V rámci pahorku tvrze byl přes omezený prostor sběru (krtiny) získán početný soubor mazanicových úlomků (obr. 11). Všechny fragmenty nesou mnoho otisků organik, výraznou součástí mazanicové hmoty byla četná stébla. Otisky dřevěných prvků se vyskytují pouze v menším množství, jedná se o pruty s průměrem menším než 30 mm. Fragmenty byly vystaveny



Obr. 10. Keramické nálezy z objektu 1/2020. 1–3 – keramická třída ML 3001; 4–7 – keramická třída ML 3002.
Abb. 10. Keramikfunde aus Objekt 1/2020. 1–3 – Keramikklasse ML 3001; 4–7 – Keramikklasse ML 3002.



Obr. 11. Mlázovice, vybraní zástupci mazanice.
Abb. 11. Mlázovice, ausgewählte Lehbewurfbeispiele.

značnému žáru, díky tomu se téměř nedrolí a vykazují vysokou tvrdost. Některé zlomky jsou silně přepáleny a jejich povrch je pórovitý. Vystavení vyšším teplotám se projevuje též nízkou hmotností fragmentů a zbarvením, které se pohybuje od tmavě červených do tmavě hnědých odstínů. Původní vnější povrch se dochoval pouze na několika kusech, jeho struktura je hlazená a překryta světle šedým nátěrem. Na základě porovnání s deskripčními systémy, které byly pro středověké mazanice soubory vypracovány (Netolický 2016; Vařeka 1992; 1995; Zůbek 2019), lze konstatovat přítomnost pletených konstrukčních prvků a užití dřevěné tyčoviny. Doklady dalších konstrukčních forem sice chybí, jejich přítomnost je však pravděpodobná, jejich absence v mazanice souboru je důsledkem povahy sběru a fragmentárnosti kolekce.

Zhodnocení výzkumů tvrze

Na základě výše uvedených informací se lze i přes torzovitost některých zjištění vyjádřit k několika aspektům spojeným s mlázovickou tvrzí. Byť z prostoru tvrze a z obj. 1/2020 ležícího východně od tvrze pochází nepočtená kolekce, lze ji spolehlivě zasadit do kontextu okolních početné objemných kolekcí pocházejících ze stratifikovaných situací. Ty lze použít jako srovnávací analogický materiál s cílem chronologického zařazení mlázovických nálezů. Počátky sídla lze na základě získaných nálezů klást do závěru 13. století, nejpozději však do počátku 14. století. Zánik tvrze máme bezpečně písemně datován do jara roku 1424, vzhledem k absenci pozdně středověké keramiky na lokalitě byl zánik sídla definitivní. Doklady rozsáhlého požáru jsou fragmenty silně přepálené mazanice a též výsledky geofyzikálního průzkumu. Na magnetogramu lze pozorovat magneticky výrazně pozitivní struktury, které lze ztotožnit s destrukční spáleništní vrstvou. Jejich rozmístění na dně a eskarpové straně příkopu odpovídá destrukci pocházející z centrálního pahorku. Na kontraeskarpové straně příkopu se tyto struktury nenachází.

Nálezy zlomků nádobkových kachlů s pravouhlym ústím dokládají přítomnost kamen a s ní spojenou i přítomnost nepřímou vytápěné místnosti v rámci mlázovického sídla (stranou ponecháme možnost instalace kachlů do tělesa přímo obsluhované pece). Vzhledem k datu zániku tvrze se jedná o jeden z ne zcela častých dokladů přítomnosti kachlových kamen na daném typu lokality do počátku 15. století (Drnovský–Unger 2022).

Za současného stavu nejsme schopni se s určitostí vyjádřit o vzhledu samotného sídla. Vzhledem ke kruhové akropoli jádra tvrze lze očekávat obvodovou hradbu lemující okraj centrálního pahorku. Vnitřní zástavba jádra mohla být tvořena věžovou stavbou umístěnou uprostřed jádra, nebo více objekty rozmístěnými při obvodové fortifikaci. V rámci severovýchodních Čech máme na základě geofyzikálních měření tvrzí doloženy obě výše uvedené formy uspořádání zástavby v rámci jádra tvrze (Drnovský 2022, 57–59). Vzhledem k četným nálezům mazanice zlomků lze odůvodněně předpokládat existenci dřevohlinitých konstrukčních prvků. Naopak o přítomnosti zděných konstrukcí na sídle lze v kontextu ostatních tvrzí v regionu v předhusitském období spíše pochybovat (Drnovský 2022a). Existenci zděného sklepa, který je připisován době provozu tvrze, lze oprávněně zařadit spíše až do období novověku a provozu usedlosti čp. 5. Tuto domněnku podporuje i skutečnost, že samotné Mlázovice byly až do 19. století tvořeny téměř výlučně dřevěnou architekturou. Dřevěný shořelý kostel byl nahrazen zděným až v průběhu první poloviny 18. století a zbylá profánní zástavba byla nahrazována zděnými formami až po požáru v roce 1855.

Výzkum realizovaný při rekonstrukci ohradní zdi hřbitova nezachytil doklady sídelních antropogenních aktivit v prostoru východně od tvrze. Je tak pravděpodobné, že toto prostranství bylo vyhrazeno církevní stavbě a přilehlému hřbitovu již od počátku konstituování sídelního komplexu tvrze, sídliště a sakrálního areálu. Situace dokumentovaného objektu 1/2020 se nachází západně od sakristie kostela, a naopak již spíše souvisí s aktivitami v rámci intravilánu Mlázovic.

Mlázovická tvrz v kontextu okolních vrchnostenských sídel

Tvrz v Mlázovicích představuje vrchnostenské sídlo příslušníků nižší šlechty umístěné v návaznosti na soudobé venkovské osídlení. V případě Mlázovic polohu na okraji intravilánu vsi určilo specifickým terénní konfigurací, fortifikace využila okraj návrší. V těsné blízkosti sídla se nacházela sakrální stavba, doložená společně s první zmínkou o Mlázovicích. Tvrz dále charakterizuje pravidelný kruhový půdorys centrálního pahorku. Po obou stranách Hořického hřbetu se dle písemných pramenů nacházelo přes dvacet sídel umístěných v intravilánu vsi. Kromě Mlázovic se terénní reliktů dochovaly na dalších pěti lokalitách, jedná se o tvrze v Hořicích, Lískovicích, Ohnišťanech, Chloumkách a Dobeši.

Jako první příklad lze uvést fortifikaci, která se nachází na návrší sv. *Gotharda v Hořicích* v Podkrkonoší. Sídlo bylo rovněž umístěno při hraně výrazného návrší a tvořeno pravidelným kruhovým pahorkem o průměru přibližně 18 metrů (obr. 12).⁷ Okružní příkop obklopuje středový pahorek přibližně ze tří stran a dosahuje šířky přes 10 metrů při hloubce kolísající okolo 2,7 metru. Při eskarpové straně příkopu se nacházel val, jehož reliktů jsou nejlépe dochované v severní části. Vzhledem k tomu, že Hořice byly drženy více majiteli najednou, je nemožné dochované písemné záznamy ztotožnit přímo s touto fortifikací. Prvně užívá Hořice v predikátu Marek (*Marci de Horizc*), vzpomínaný v rámci sporu o vymezení farní působnosti hořického kněze a sousedních miletinských bratrů řádu německých rytířů na přelomu 60. a 70. let 13. století (CDB V/2, 216–217 č. 614; 266–167 č. 642; 273–274 č. 646). Na svém dílu Hořic držel sídlo (*municipionibus*) i v roce 1365 Jakuš z Hořic, který jej v rámci závěti zapsal svým synům (RT I, 432). Hořice se v přídomcích zmiňují i posléze, jasné zápisy o existenci sídla však chybí. Tvrz na vrchu Gothardu patrně zanikla během počátku 15. století, možná ve spojitosti s bitvou, která se udála v dubnu roku 1423 v její blízkosti (Čornej 2019, 500–503). Nejpозději však zanikla v době scelení všech dílů Hořic v roce 1491 Janem Rašínem z Rýzmburka, který si v centru Hořic postavil nové zděné sídlo (Sedláček 1887, 132; Slavík 1998, 199). Z lokality pochází drobné keramické kolekce, které obsahují charakterově obdobnou keramiku jako výše prezentovaný mlázovický soubor.⁸

Také další blízká tvrz v *Lískovicích* zaujímala polohu na nejvyšším místě návrší při severním okraji vsi (obr. 2:5). Podobně jako v Mlázovicích a Hořicích i zde se tvrz nacházela v těsném sousedství kostela, zasvěceného sv. Mikuláši. Sakrální stavba pochází z první poloviny 14. století (Prix–Racková–Slavík 2020, 503–510). Prvně užil ves Lískovice v predikátu Dobeš v roce 1295 (RBM II, 725 č. 1687). Dále jsou Lískovice v pramenech uváděny od poloviny 14. století ve spojitosti s osazováním zdejšího kostela. Sama tvrz je prvně zmíněna již jako pustá až v roce 1551. Patrně však byla později obnovena, neboť se o ní dovídáme opět při prodeji Lískovic v roce 1563, je však možné, že se jednalo o tvrz postavenou již na jiném místě vsi. Definitivní zánik přišel patrně krátce poté, neboť se již v pramenech dále nevyskytuje (Sedláček 1887, 314). Bohužel je bližší poznání lokality znemožněno jejím téměř úplným pohlcením mladší zástavbou. Stavby vybudované v prostoru lze pozorovat již na pozemkových mapách 19. století, definitivní poškození však přinesly až stavební aktivity posledních desetiletí.⁹ Přes výrazné setření reliktů sídla lze jeho rozsah odvodit z analýzy výškopisných dat.¹⁰ Sídlo bylo tvořeno kruhovým středovým pahorkem, který byl obklopený příkopem a valem (obr. 13). Celkový průměr lokality dosahuje 75 metrů, vnitřní pahorek při své patě měří přibližně 23 metrů.

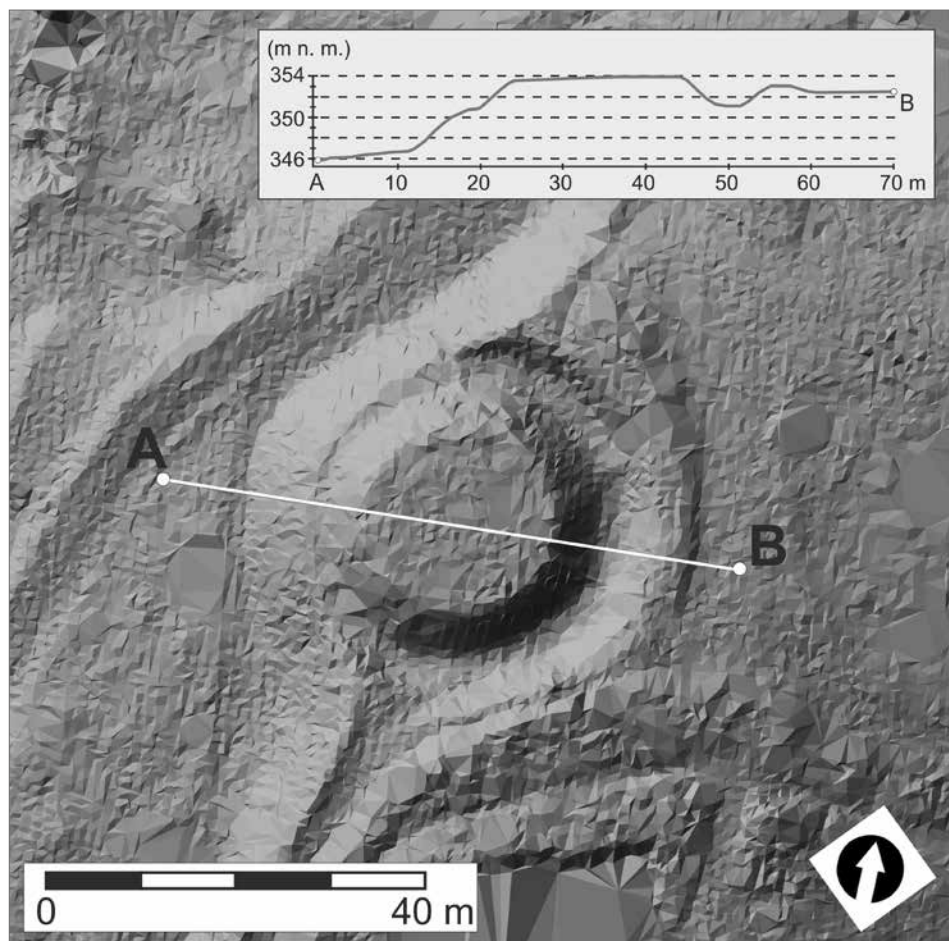
Rovněž třetí nedaleká tvrz v *Ohnišťanech* se vyznačuje téměř kruhovým středovým pahorkem a umístěním v blízkosti kostela, zasvěceného sv. Václavovi. Jedná se o jednu ze dvou tvrzí, které se ve vsi nacházely (obr. 2:2).¹⁰ Prvně se po Ohnišťanech píše Jiřík v listině z roku

7 Na základě rešerše dobových zobrazení lokality z 18. a 19. století autor odmítá tezi, že prostor tvrzíště byl výrazně pozměněn výstavbou pomníku Jana Žižky v roce 1873.

8 Uloženo v Muzeu východních Čech v Hradci Králové, pf. č. 83/88, 1/97, 7/2001, 91/2005, 37/2007.

9 Data modelu reliéfu České republiky 5. generace byly v tomto území pořízeny v roce 2010, před vznikem části zástavby na tvrzíšti.

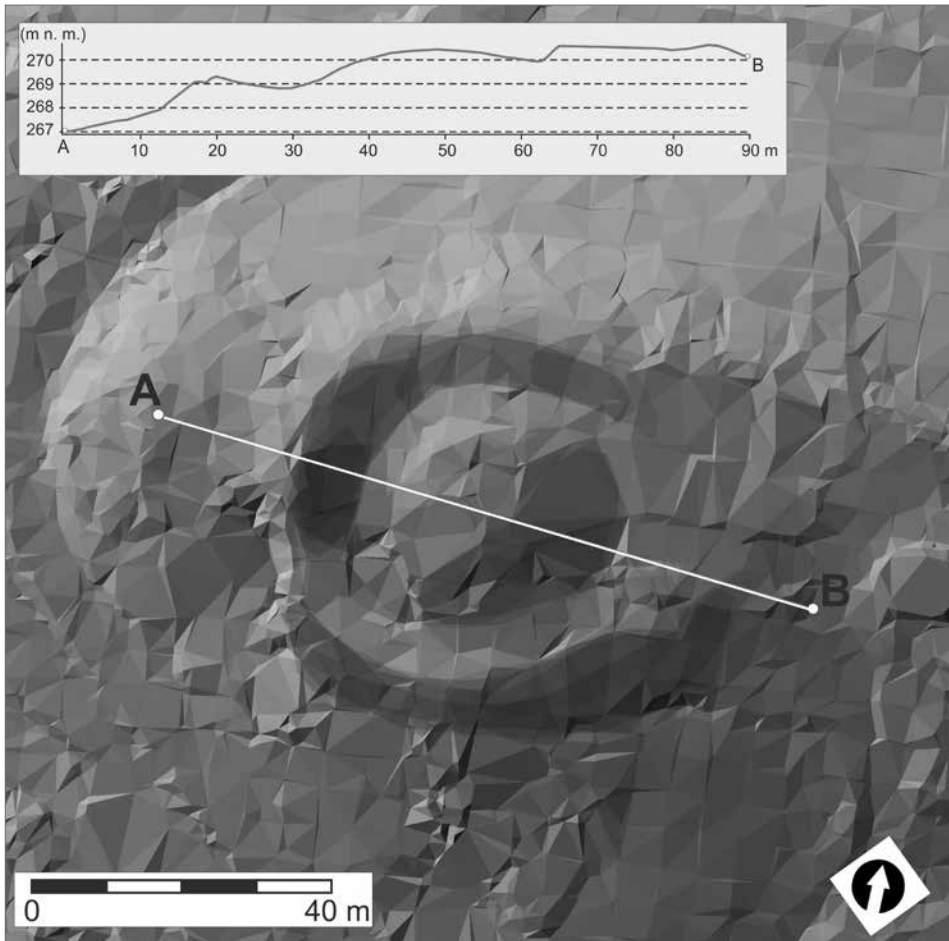
10 Druhé opevněné sídlo se nacházelo západně od jádra Ohnišťan a zaniklo při budování železniční tratě v druhé polovině 19. století. O jeho existenci svědčí zákres map stabilního katastru, které zde zachycují pravidelnou oválnou parcelu lemovanou vodní plochou (centrální pahorek a příkop), situace viz obr. 2:2.



Obr. 12. Hořice, návrší sv. Gotharda. Půdorys tvrže. Vytvořeno z podkladů DMR 5. generace.

Abb. 12. Hořice, St. Gothard-Hügel. Grundriss der Feste. Erstellt mit Datensätzen des DMR 5G.

1318 (RTV, 43–44 č. 218). Jeho syn Kuneš je zmíněn k roku 1357 (LC I/1, 28). V roce 1360 pak při nastolení místního faráře figuruje Jiřík z Ohnišťan (LC I/1, 125–126). Na počátku 15. století je uveden Pešík z Ohnišťan a později mezi léty 1408–1419 Čech z Ohnišťan (Sedláček 1887, 328). Následně je Tas z Ohnišťan prodal k panství Staré Smrkovice (Šimek a kol. 1989, 341). Tvrz sice není v písemných pramenech výslovně doložena, ale o její existenci svědčí nepatrné terénní pozůstatky, které se dochovaly v intravilánu vsi. Poloha se nachází na severozápadní straně historického jádra Ohnišťan při cestě, která vedla do Starých Smrkovic. Tvrz se skládala z centrálního oválného pahorku, který byl obklopený příkopem a valem (obr. 14). Na stabilním katastru jsou na jejím místě zakresleny parcely, které odpovídají její rozloze. Příkopy byly znázorněny jako mokré louky, centrální pahorek a vršky valů jako zahrada porostlá ovocnými stromy. Její současný rozsah a stav dochování lze identifikovat na základě analýzy výškopisných dat. Rozměry centrálního pahorku činí přibližně 22 × 21 m. Příkop dosahuje šířky okolo 10 m a výškový rozdíl mezi jeho nejnižším bodem a vrškem pahorku je 0,5 m. Okružní val se nedochoval po celém obvodu. V severní a východní části byl násep valu využit pro vedení cesty, nelze tak spolehlivě určit, jak byl změněn dosypáním a úpravou. Západní val byl zčásti zastavěn usedlostí (zakreslena



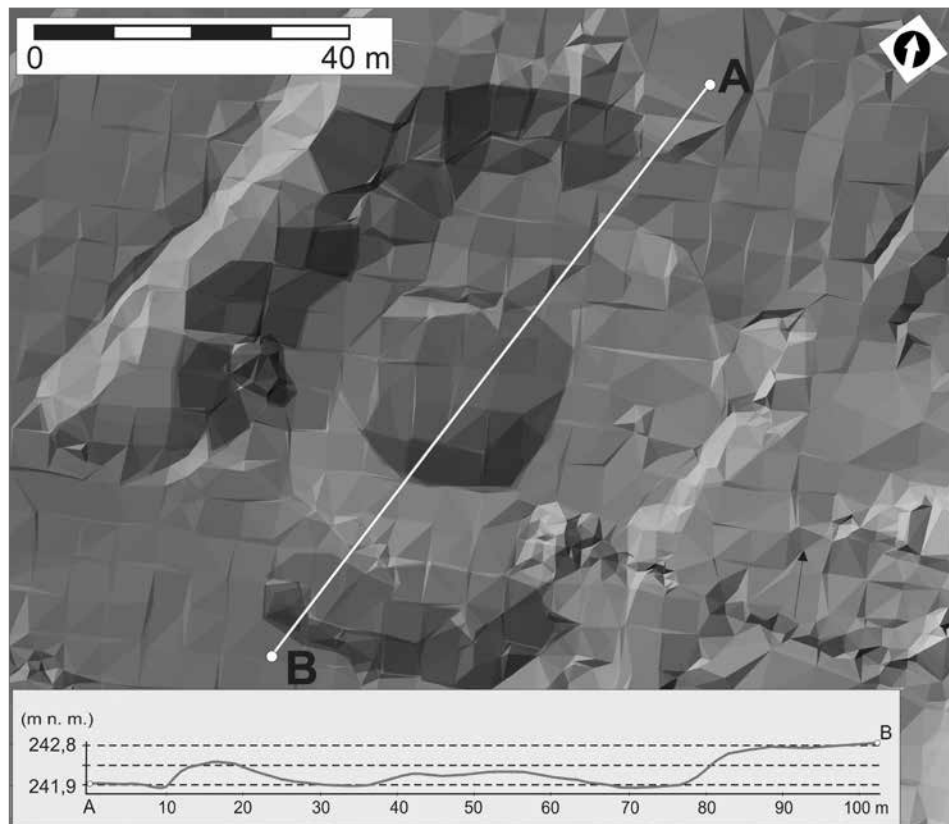
Obr. 13. Lískovice. Půdorys tvrže. Vytvořeno z podkladů DMR 5. generace.

Abb. 13. Lískovice. Grundriss der Feste. Erstellt mit Datensätzen des DMR 5G.

již na stabilním katastru), která využila jeho orientace (dnešní čp. 27). Pouze jižní část nebyla zasazena mladšími stavbami. Zde val dosahuje šířky 17 m a oproti okolí je převýšen přibližně o 0,4 m. Příkopy byly napájeny vodou z blízkého Ohnišťanského potoka. Vodní režim se v těchto místech změnil po stavbě železnice a melioračních úpravách. Na leteckém snímku z roku 1961, na němž je zachyceno lednové rozvodnění blízké Javorky a přilehlých toků, je vodou zatopena i jižní a východní část příkopu.¹¹

Zbylé dvě tvrže nacházející se v blízkém okolí Mlázovic se rovněž vyznačují pravidelným kruhovým pahorkem, avšak postrádají vazbu na sakrální stavu. Tvrz v *Dobeši* není v písemných pramenech výslovně zmíněna. Pouze na přelomu 14. a 15. století se setkáváme s osobou Zdislava, který v predikátu jméno vsí používal. Prvně se jedná o rok 1395, kdy figuruje v rámci obsazení blízkého kostela v Červené Třemešné (LC V, 229), podruhé je uveden v roce 1405 (LE VII, 5). Vesnice je pak již zmiňována pouze jakožto součást okolních dominií (Sedláček 1887, 105, 106,

¹¹ Letecký měřický snímek WMSA08.1961.HORI43.00157 ze dne 19. ledna 1961. Dostupný z: <https://ags.cuzk.cz/archiv/openmap.html?typ=lms&idrastru=WMSA08.1961.HORI43.00157&extent=-662557.7871475491,-1026647.3498303785,-661846.3127647709,-1025959.6407714509&link=ext>, cit. 8. 5. 2023.

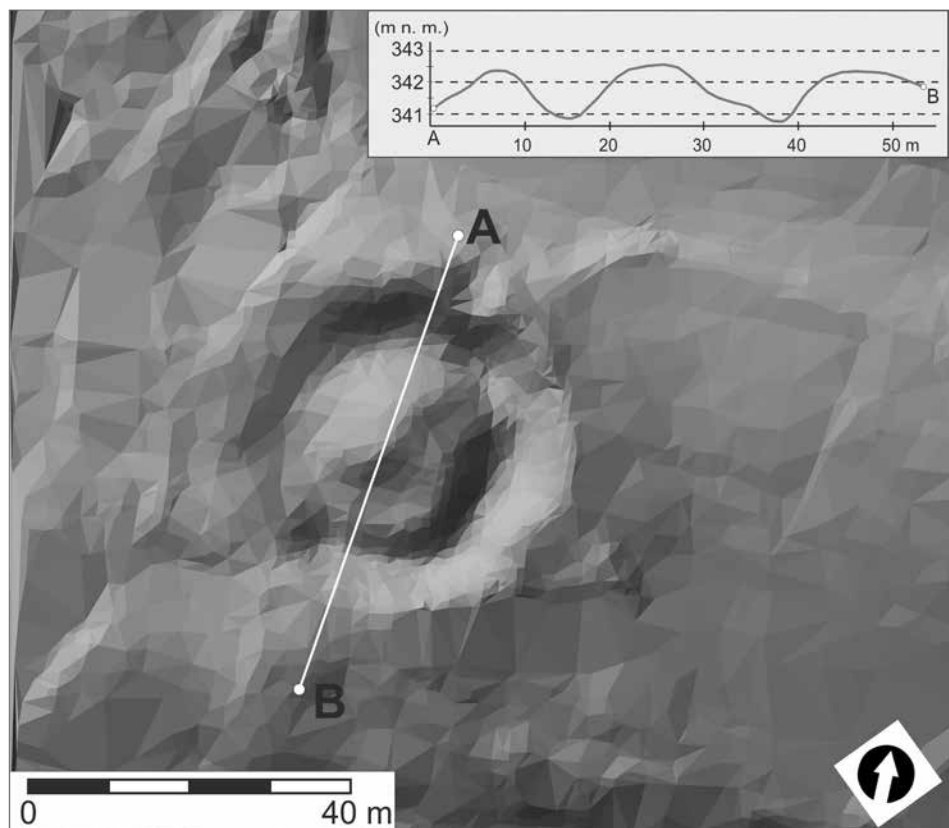


Obr. 14. Ohnišťany. Půdorys tvrže. Vytvořeno z podkladů DMR 5. generace.

Abb. 14. Ohnišťany. Grundriss der Feste. Erstellt mit Datensätzen des DMR 5G.

116–117). Lokalita unikala pozornosti historiků a o přítomnosti fortifikace se na počátku 20. století zmiňovala pouze vlastivědná literatura (Mann 1934). V roce 1985 lokalitu navštívil a popsal J. Kalferst, čímž ji uvedl do odborné literatury. Jeho stručný popis fortifikace však byl publikován pouze ve formě zpráv (Kalferst 1987a, 38, č. 77; Sigl–Vokolek 1986, 9). Fortifikace se nachází ve východní části obce. Na pozemkových mapách 19. století je plocha zachycena jako ovocný sad a odpovídají jí parc. č. 36 a 37 (obr. 2:3). Lokalita je tvořena kruhovým pahorkem, který dosahuje v průměru 22 m a je obklopen příkopem (obr. 15). Ten dosahuje šířky přibližně 11 m. Relikty valu, který se nacházel při vnější hraně příkopu, lze zejména sledovat v západní a jižní části lokality. Celkový rozsah kruhové fortifikace dosahuje průměru přibližně 50 m. Na ploše pokrývající přibližně jednu třetinu pahorku bylo v roce 2021 provedeno magnetometrické měření. Zjištěna byla anomálie, která se shoduje s průběhem okraje pahorku tvrziště. Patrně se jedná o projev obvodové fortifikace. Vzhledem k výraznému magneticky pozitivnímu projevu se zřejmě jednalo o hradbu s převahou dřevěných stavebních prvků, která patrně zanikla požárem (Drnovský 2023, 96).

Poslední fortifikace se nachází uprostřed osady *Chloumky* u Holovous. Vesnice se prvně zmiňuje k roku 1542, a to již jako pustá. Náležela tehdy holovouskému panství (Šimek a kol. 1989, 147). Někdy po polovině 17. století zde vznikl dvůr, který se postupně rozrostl v osadu (Schaller 1790, 150; Sommer 1835, 288). Přestože postrádáme písemné prameny svědčící o přítomnosti vrchnostenského sídla, jeho existence je zde doložena terénními relikty. Lokalita je tvořena centrálním pahorkem, oběhnaným příkopem a místy znatelným valem. Celkový rozsah lokality tvoří

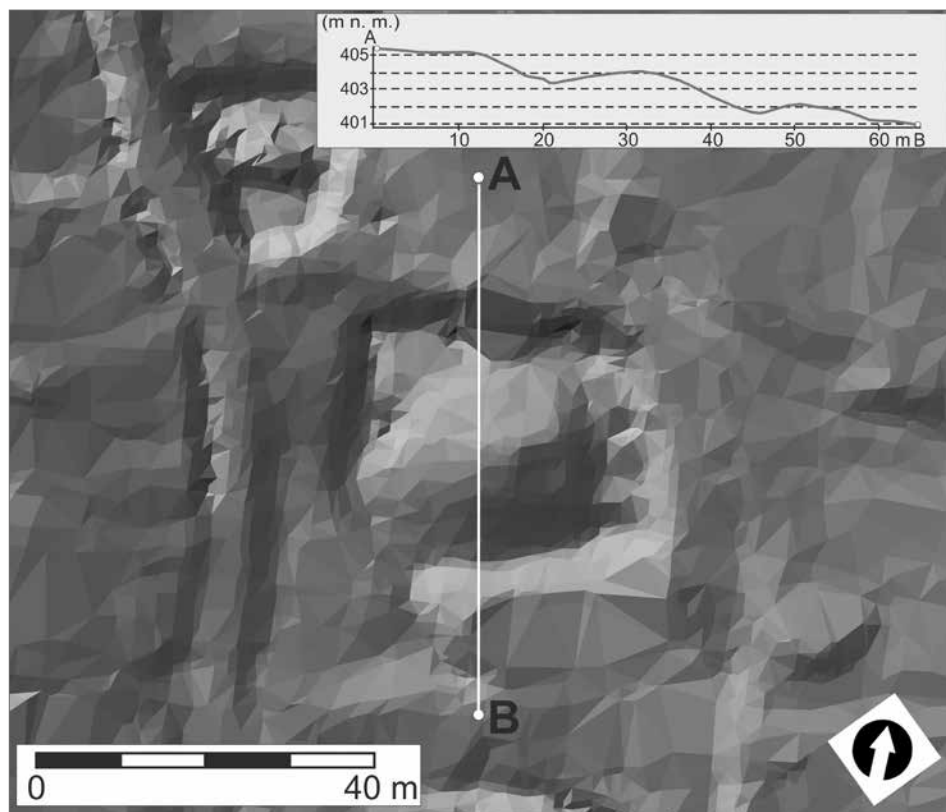


Obr. 15. Dobeš. Půdorys tvrže. Vytvořeno z podkladů DMR 5. generace.

Abb. 15. Dobeš. Grundriss der Feste. Erstellt mit Datensätzen des DMR 5G.

v severojižním profilu 50 m. Vnitřní pahorek je kruhového půdorysu o průměru 20 m (obr. 16). Šířka příkopu kolísá mezi 9 a 12 m. Výškový rozdíl mezi plochou pahorku a nejnižším bodem příkopu činí 1,2 m. Šířka okružního příkopu činí přibližně 7 m, oproti vnějšímu terénu je převýšen přibližně 0,2–0,5 m. Lokalita, respektive její relikty, nebyla zaznamenána na žádném ze známých mapování 18. a 19. století. V rámci katastrálního mapování její ploše odpovídají parcely č. 496, 497, 498 a 499 (obr. 2:4). Střed pahorku je vyznačen jako obdělávaná plocha, prostor svahů, příkopu a části valu jako ovocná zahrada – sad. Při jižním okraji lokality je již zakreslena stavba č. 111, která zde po přestavbách stojí do současnosti. V severním sousedství je zakreslena vodní nádrž (parc. č. 500), která je zde stále. Zda byl rybník zřízen již během existence sídla a umožňoval regulovat a napájet obvodový příkop, nelze stanovit. Z prostoru tvrže údajně pochází zlomek reliéfní části komorového kachle, vzhledem k chybějícím náleзовým okolnostem však nelze vyloučit, že jeho původ nemá vazbu na dobu provozu sídla (Ulrychová 1996).

Výše jsme uvedli pět lokalit s dochovanými terénními relikty středověkých fortifikací, které byly vybudovány v rámci intravilánu vsí v blízkosti Mlázovic. Vytyčené území pokrývá přibližně obdélnou plochu o rozměrech 12 × 13 km. Ve všech šesti případech se jedná o sídla, jejichž existenci můžeme klást obecně do doby 14. století až počátku 15. století. Všechny tvrže byly tvořeny pravidelným kruhovým centrálním pahorkem. Blízké si jsou i rozměry pahorků, jejichž průměr kolísá od 19 do 23 metrů. Každé ze sídel bylo obehnané jedním příkopem a valem (obr. 17). V bezprostřední blízkosti čtyř tvrží (Hořice, Lískovice, Mlázovice a Ohnišťany) se

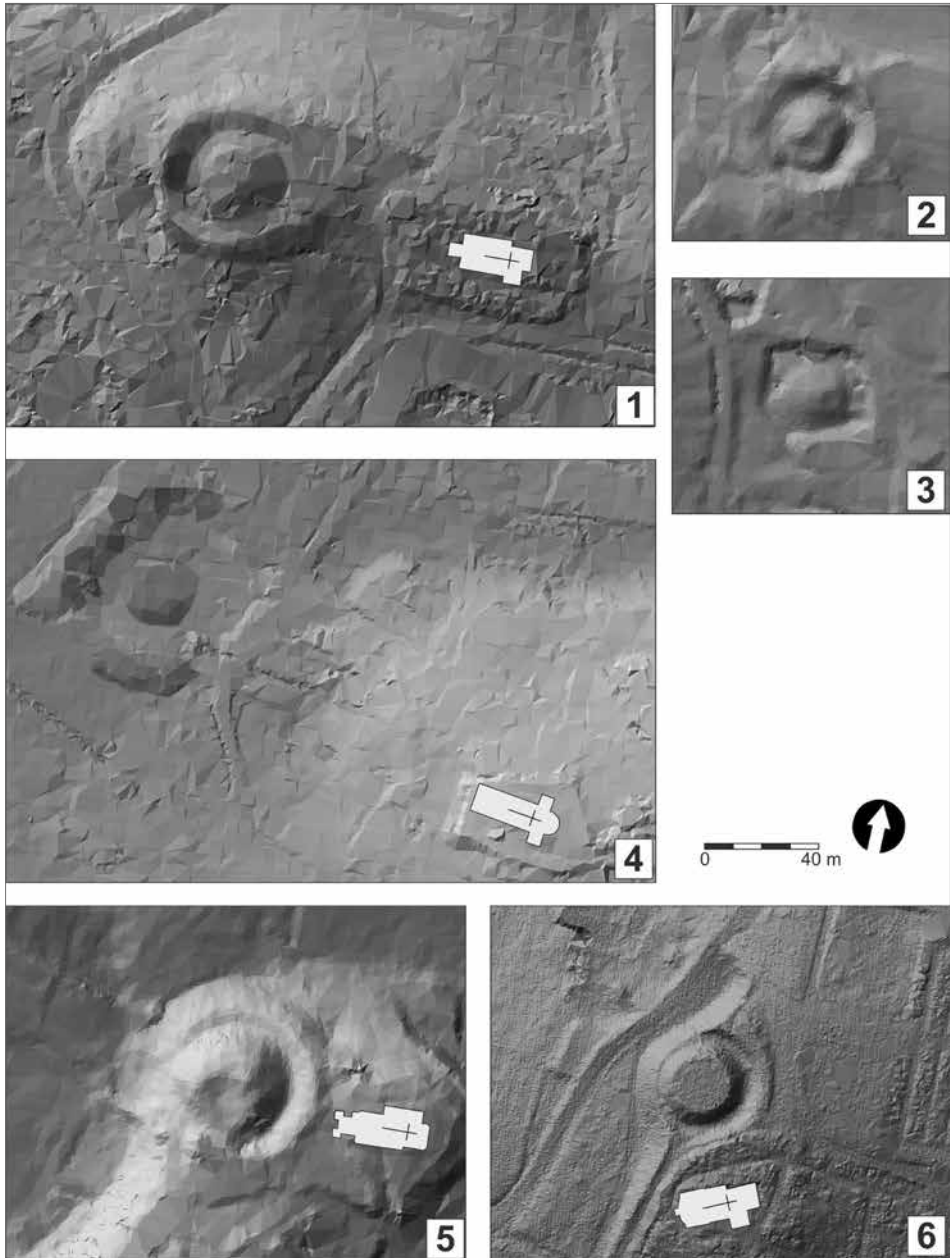


Obr. 16. Chloumky. Púdorys tvrže. Vytvořeno z podkladů DMR 5. generace.

Abb. 16. Chloumky. Grundriss der Feste. Erstellt mit Datensätzen des DMR 5G.

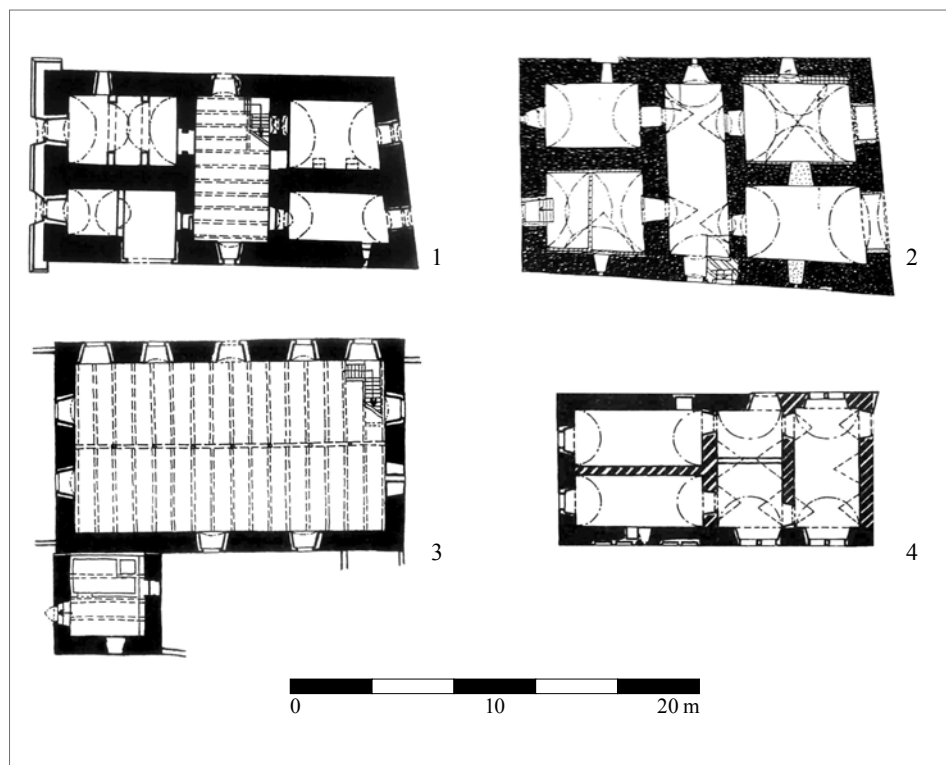
nachází farní kostel. Archaická vazba vrchnostenského sídla a církevní stavby není v kontextu zbylého vrcholně středověkého venkovského prostředí východních Čech častá (Prix–Racková–Slavík 2020, 35–36). Dobu zániku jsme schopni přesně určit v případě vypálených Mlázovic, zbylé fortifikace byly pravděpodobně opuštěny nejpozději v průběhu první poloviny 15. století. Neznamená to však, že by se na daném území vrchnostenská sídla během pozdního středověku neobjevovala, naopak. V rámci sledovaného území se prosadila nová forma šlechtického sídla. Jednalo se o kamennou zděnou budovu obdélného půdorysu (obr. 18). V různém stavu dochování se tyto tvrže nachází v Dřevěnicích (rozměry přibližně 24×13 m), Hořicích (rozměry přibližně 23×14 m), Kamenici (rozměry přibližně 20×10 m) a Konecchlumí (rozměry přibližně 22×13 m). Datace výstavby těchto sídel je problematická, zpravidla jsou však řazeny do prvních desetiletí 15. století, v případě Hořic se vychází z majetkových poměrů a výstavba zdejší zděné tvrže se klade až do druhé poloviny 15. století (Drnovský 2022a, 64–66; Slavík–Svoboda 1993, 104–109).

V kontextu výše popsaných zděných tvrží se jeví jako pravděpodobné, že starší formy tvrží, tvořené centrálním kruhovým pahorkem, příkopem a valem, byly opouštěny jako nevyhovující, eventuálně nebyly obnovovány v případě náhlého zániku (Mlázovice). Tato forma fortifikací totiž neumožňovala bez případné důkladné planýrky terénu stavbu kamenné obdélné palácové tvrže, kterýžto typ sídla se v průběhu 15. století v daném regionu začal prosazovat. Pro vlastníka tedy mohlo být snazší vybudovat nové sídlo na odlišném místě. Svými rozměry by se ani jedna z výše



Obr. 17. Vzájemné srovnání dochovaných relikvů tvrzí, zvýrazněna poloha kostela. 1 – Lískovice; 2 – Dobeš; 3 – Chloumky; 4 – Ohnišřany; 5 – Mlázovice; 6 – Hořice/Gothard.

Abb. 17. Gegenseitiger Vergleich der erhalten gebliebenen Relikte von Festen, Lage der Kirche jeweils hervorgehoben. 1 – Lískovice; 2 – Dobeš; 3 – Chloumky; 4 – Ohnišřany; 5 – Mlázovice; 6 – Hořice/Gothard.



Obr. 18. Půdorysy zděných budov tvrzí. 1 – Dřevěnice, podle Slavík–Svoboda 1993, 108, obr. 10a; 2 – Hořice, podle Slavík 1998, 199; 3 – Konecchlumí, podle Slavík–Svoboda 1993, 108, obr. 10c; 4 – Kamenice, podle Slavík–Svoboda 1993, 103, obr. 5b. Půdorysy sídel upravil P. Drnovský.

Abb. 18. Grundriss gemauerter Gebäude von Festen. 1 – Dřevěnice, nach Slavík–Svoboda 1993, 108, Abb. 10a; 2 – Hořice, nach Slavík 1998, 199; 3 – Konecchlumí, nach Slavík–Svoboda 1993, 108, Abb. 10c; 4 – Kamenice, nach Slavík–Svoboda 1993, 103, Abb. 5b. Grundriss der Sitze bearbeitet von P. Drnovský.

uvedených zděných palácových tvrzí nevešla do prostoru, který poskytovaly centrální pahorky. Jaká forma šlechtického sídla předcházela zděným tvrzím ve výše uvedených vsích (Dřevěnice, Kamenice, Konecchlumí), nevíme. V případě Dřevěnic, které se v predikátech různých šlechticů objevují až v 90. letech 14. století, je možné, že se zde starší fáze tvrže ani nenacházela a prvním sídlem byla až dochovaná zděná stavba, výslovně uvedená k roku 1511 (Sedláček 1887, 203–204). Oproti tomu v Kamenici, kterou držel již v roce 1318 Jan z Kamenice (RTV 62, č. 313) a posléze řada dalších majitelů, bychom nějakou formu sídla již v průběhu 14. století očekávat mohli. Téměř s jistotou musíme předpokládat existenci sídla před výstavbou dochované kamenné tvrže v Konecchlumí. Statek držel královský sudí Dalibor, zmiňovaný ve 20. letech 13. století, a posléze i jeho synové. Na počátku 14. století je z významnějších držitelů znám Lev z Konecchlumí (Sedláček 1887, 204–205). Kde se nacházelo sídlo majitelů vsi před zbudováním dodnes samostatně stojící tvrže, nevíme. Nabízí se vyvýšená poloha blízko zdejšího kostela (analogie dle Hořic, Lískovic a Mlázovic). Nejhmotatelnějším dokladem přítomnosti obou forem sídel jsou již zmíněné Hořice. Starší sídlo tvořené pahorkem, příkopem a valem na gotthardském návrší nahradila obdélná kamenná tvrz situovaná do jádra Hořic. Nezáleží na okolnostech zániku starší polohy, důležité je, že její stavební vývoj nepokračoval a byla opuštěna ve prospěch místa, kde mohla být zbudována zděná palácová tvrz. Konečný verdikt, zda ostatní zděné tvrže vznikly na nově vybraném místě, nebo v prostoru důkladně zplanýrovaných strašných fortifikací, může

přinést pouze archeologický výzkum. Ani v jednom případě palácové obdélné tvrze nemáme doloženu přítomnost příkopu ani valu.

Závěr

Tvrz v Mlázovicích představuje v kontextu území táhnoucího se po obou stranách Hořického hřbetu běžný typ vrcholně středověkého opevněného vrchnostenského sídla. Fortifikace byla tvořena centrálním kruhovým pahorkem lemovaným příkopem a valem. V těsné blízkosti tvrze se nacházel kostel a hřbitov. Absence archeologických struktur sídelního charakteru mezi tvrzí a kostelem nasvědčuje tomu, že vymezení obou areálů vychází z původního lokačního rozdělení profánní a sakrální části návrší. Hospodářské zázemí sídla se tak nacházelo jižně od fortifikace. Dle písemných zpráv registrujeme provoz tvrze od druhé poloviny 14. století. Hmotné prameny vedou k určení doby vzniku sídla spíše již do přelomu 13. a 14. století. Jisti si jsme dobou zániku tvrze v rámci husitských válek. Násilný konec, respektive doklad požáru, potvrzují nálezy přepálené mazanice a výsledky magnetometrického měření.

Pokud se dochovaly terénní relikty vrcholně středověkých opevněných sídel umístěných v rámci intravilánů vsí v okolí Mlázovic, jsou si vzájemně charakterově blízké. Tvořeny jsou rovněž centrálním pahorkem přibližně stejných rozměrů, doprovázeným příkopem a valem. Ani v jednom případě nemůžeme určit podobu a charakter vnitřní zástavby. Vzhledem k absenci jakýchkoliv indicií svědčících o přítomnosti zděných konstrukcí spíše předpokládáme převahu dřevohliněných staveb. Zánik těchto tvrzí na přelomu 14. a 15. století mimo jiné může souviset s nemožností, respektive nákladností, dalšího rozvoje tohoto typu lokalit ve kvalitativně vyspělejší sídla. Během 15. století se na daném území začíná prosazovat zděná forma šlechtického sídla. Jednalo se o kamennou stavbu obdélného půdorysu. V případě těchto palácových tvrzí v Dřevěnicích a Kamenici došlo k mladším přestavbám a budovy tvrzí byly začleněny do půdorysu novověkých vrchnostenských sídel zámeckého charakteru.

Prameny

- CDB I: Codex diplomaticus et epistolaris regni Bohemiae I. 905–1197 (Friedrich, G., ed.). Prague 1904–1907.
 CDB II: Codex diplomaticus et epistolaris regni Bohemiae II. 1198–1230 (Friedrich, G., ed.). Prague 1912.
 CDB V/1: Codex diplomaticus et epistolaris regni Bohemiae V/1 (Šebánek, J.–Dušková, S., edd.). Prague 1974.
 CDB V/2: Codex diplomaticus et epistolaris regni Bohemiae V/2 (Šebánek, J.–Dušková, S., edd.). Prague 1981.
 RBM II: Regesta diplomatica nec non epistolaria Bohemiae et Moraviae II. 1253–1310 (Emler, J., ed.). Prague 1882.
 LC I/1: Libri confirmationum ad beneficia ecclesiastica pragensem per archidioecesim I/1. 1354–1362 (Tingl, F. A., ed.). Prague 1867.
 LC V: Libri confirmationum ad beneficia ecclesiastica pragensem per archidioecesim V. Annus 1390 (Tingl, F. A., ed.). Prague 1865.
 LE VII: Libri erectionum archioecesis Pragensis VII. (Pelikán, J.–Pátková, H., edd.). Praha 2002.
 RT I: Reliquiae tabularum terrae regni Bohemiae. Pozůstatky desk zemských království českého I (Emler, J., ed.). Praha 1870.
 RT II: Reliquiae tabularum terrae regni Bohemiae. Pozůstatky desk zemských království českého II (Emler, J., ed.). Praha 1872.
 RTV: Reliquiae tabularum terrae citationum vetustissimae. Nejstarší zbytky desk zemských půhonných (Dvorský, F.–Emler, J., edd.). Praha 1868.
 SLČ texty nejstarší vrstvy: Fontes rerum Bohemicarum. Series nova, tomus II. Staré letopisy české (2. svazek). Staré letopisy české. 2. svazek (Černá, A. M.–Čornej, P.–Klosová, M., edd.). Praha 2003.

SLČ východočeská větev: *Fontes rerum Bohemicarum. Series nova, tomus III. Staré letopisy české* (2. svazek). Staré letopisy české. 3. svazek (Černá, A. M.–Čornej, P.–Klosová, M., edd.). Praha 2018.
SLČ z vratslavského rukopisu: *Staré letopisy české z Vratslavského rukopisu* (Šimek, F., ed.). Praha 1937.

Literatura

- BLÁHA, R.–DRNOVSKÝ, P., v tisku: Vrcholně středověká fortifikace u Šárovcovy Lhoty (okr. Jičín). Vyhodnocení archeologického výzkumu opevněného sídla z druhé poloviny 13. století, AVČ (2023).
- CECHNER, A., 1909: *Soupis památek historických a uměleckých v politickém okresu Novopackém*. Praha.
- ČORNEJ, P., 2019: *Jan Žižka. Život a doba husitského válečníka*. Praha.
- DRNOVSKÝ, P., 2018: Hmotná kultura šlechtických sídel severovýchodních Čech: Každodennost ve středověku pohledem archeologie. Červený Kostelec.
- 2021: Analýza keramických a skleněných nálezů z hradu Mokřice u Jičína, AVČ 20 (2021), 272–295.
- 2022: Vrchnostenská sídla vázaná na vodní tok při řece Bystřici na západním Královéhradecku pohledem metod nedestruktivní archeologie – Mit einem Wasserlauf verbundene Herrschaftssitze in der westlichen Region Hradec Králové (Königrätz) aus Sicht zerstörungsfreier archäologischer Untersuchungsmethoden, AH 47, 39–63.
- 2022a: High Medieval Fortifications in Villages near Hradec Králové. Manorial Residences of Lower Nobility in East Bohemia, *Fasciculi Archaeologiae Historicae* 35, 55–69. <https://doi.org/10.23858/FAH35.2022.005>
- 2023: The Possibilities and Results of Magnetometer Survey in Small-Sized Fortifications of the High Middle Ages. A Case Study on Research into Manorial Residences in the 14th to 15th Century in East Bohemia, *Interdisciplinaria Archaeologica* XIV, no. 1, 93–104.
- DRNOVSKÝ, P.–BEK, T.–BEKOVÁ, M., 2022: Archeologické nálezy militarií z okolí hradu Potštejna ve východních Čechách jako doklady jeho trojího dobývání v letech 1339, 1399 a 1432/1433 – Archeologische Militariafunde aus der Umgebung der ostböhmischen Burg Pottenstein (Potštejn) als Belege für ihre dreifache, in den Jahren 1339, 1399 und 1432/1433 erfolgte Eroberung, AH 47, 83–125.
- DRNOVSKÝ, P.–UNGER, J., 2022: Nádobkové kachle ze 14. století z hradu Kost v severovýchodních Čechách. Příspěvek k počátkům užívání kachlů na šlechtických sídlech – Gefäßkacheln aus dem 14. Jahrhundert von der Burg Kost in Nordböhmen : ein Beitrag zu den Anfängen der Verwendung von Kacheln auf Adelssitzen, AH 47, 731–744.
- DURDÍK, T., 1980: K počátku výskytu hradů s plášťovou zdí v Čechách – Zum Beginn der Erscheinens von Mantelmauerburgen in Böhmen, AH 5, 259–265.
- 1983: Středověké zbraně. Sbírkový muzej v Chrudimi. Historická řada 2/II. Chrudim.
- HLUBEK, L., 2010: *Soubor militarií z rýmařovské tvrže*, CB 12, 489–500.
- KALFERST, J., 1987: Mlázovice, okr. Jičín, Výzkumy v Čechách 1984/1985, 125.
- 1987a: Dobeš, o. Lukavec u Hořic, okr. Jičín, Výzkumy v Čechách 1984/1985, 38.
- KOUŘIL, P.–PRIX, D.–WIHODA, M., 2000: *Hrady českého Slezska*. Brno – Opava.
- KRAJÍČ, R., 2003: Sezimovo Ústí. Archeologie středověkého poddanského města 3. Kovárna v Sezimově Ústí a analýza výrobků ze železa I, II. Praha – Sezimovo Ústí – Tábor.
- KŘIVÁNEK, R., 2004: Geofyzikální metody. In: *Nedestruktivní archeologie. Teorie, metody a cíle – Non-destructive archaeology. Theory, methods and goals* (Kuna, M., ed.), 117–183. Praha.
- KUČA, K., 2000: *Města a městečka v Čechách, na Moravě a ve Slezsku*. IV. díl. Ml–Pan. Praha.
- KURKA, J., 1915: *Archidiakonáty kouřimský, boleslavský, hradecký, diecése litomyšlská (Místopis církevní do roku 1421)*. Praha.
- KUTNAR, F., 1997: *Mezi Chlumu a Kamennou Hůrou: obraz dějin Mlázovic v Podkrkonoší a okolí*. Mlázovice v Podkrkonoší.
- MATĚJKOVÁ, K., 2007: Výsledky zpracování archeologických nálezů z městského příkopu v Jičíně, ZMHK 33, 265–276.

- 2014: Keramický sortiment turnovských domácností. Možnosti zpracování keramických souborů z městských souvrství – Das Keramiksortiment aus den Turnauer Haushalten. Bearbeitungsmöglichkeiten der aus Stadtschichten stammenden Keramikkollektionen, AH 39, 89–117.
- MATĚJKOVÁ, K.–NOVÁK, R., 2014: Soubor keramiky z raného a vrcholného středověku ze Starého místa u Jičína, ASČ 18, 319–341.
- MILO, P., 2009: Geofyzikální prieskum včasnostredovekých sídlisk – prínos pre archeológiu alebo strata času? In: Archeologie doby hradištní (Dresler, P.–Měřínský, Z., edd.), 38–54. Brno.
- 2013: Geofyzikálne prieskumy včasnostredovekých sídliskových lokalít na dolnom Podyjí – Geophysical investigations of early medieval occupation sites in the lower Dyje (Thaya) River region, AR LXV, 706–734.
- 2014: Frühmittelalterliche Siedlungen in Mitteleuropa. Eine vergleichende Strukturanalyse durch Archäologie und Geophysik. Studien zur Archäologie Europas. Vol. 21. Bonn.
- NETOLICKÝ, P., 2016: Etnoarcheologie staveb. Komparativní výzkum tradiční architektury střední a východní Evropy. Rkp. disertační práce, uložená na FF ZČU v Plzni.
- PEROUTKOVÁ MATĚJKOVÁ, K., 2008: Středověký a novověký Jičín ve světle archeologických nálezů a aspektu dobového hrnčířství. Rkp. diplomové magisterské práce, uložená na Masarykově univerzitě v Brně.
- PRIHODA, R., 1932: Zur Typologie und Chronologie mittelalterlicher Pfeilspitzen und Armbrustbolzenisen, Sudeta 8, 43–67.
- PRIX, D.–RACKOVÁ, E.–SLAVÍK, J., 2020: Středověké venkovské kostely východních Čech I. Archidiaconát hradecký do roku 1378. Praha.
- PROFOUS, A., 1951: Místní jména v Čechách: jejich vznik, původní význam a změny. Díl 3. M–Ř. Praha.
- SEDLÁČEK, A., 1887: Hradý, zámky a tvrze království českého. Díl V. Podkrkonoší. Praha.
- SCHALLER, J. F., 1790: Topographie des Königreichs Böhmen 15. Königgrazer Kreis. Wien.
- SIGL, J.–VOKOLEK, V., 1983: Záchranný výzkum na středověkém hrádku u Lázní Bělohrad, Zpravodaj Krajského muzea východních Čech v Hradci Králové 10/3, 37–40.
- 1986: Archeologické nálezy v roce 1985, Zpravodaj Krajského muzea východních Čech v Hradci Králové 13, 5–23.
- SLAVÍK, J., 1998: Hořice. In: L. Svoboda a kol., Encyklopedie českých tvrzí I (A–I), 199. Praha.
- SLAVÍK, J.–SVOBODA, L., 1993: Nástin vývoje tvrzí na Jičínsku, ZČRP 6, 97–116.
- SOMMER, J. G., 1835: Das Königreich Böhmen. Dritter Band. Bidschower Kreis. Praha.
- STRZYŻ, P., 2014: Broń palna w Europie Środkowej w XIV–XV w. – Firearms in Central Europe in the 14th–15th c. Łódź.
- ŠIMEK, T. a kol., 1989: Hradý, zámky a tvrze v Čechách, na Moravě a ve Slezsku. Východní Čechy VI. Praha.
- ÚLOVEC J., 1994: Příspěvek k historii bývalé tvrze v Mlázovicích, ZČRP 7, 167–173.
- ULRYCHOVÁ, E., 1996: Kachel s motivem Meluzíny z tvrziště Chloumky (o. Jičín), ZMHK 22, 86–87.
- UNGER, J., 1999: Život na lelekovickém hradě ve 14. století. Antropologická sociokulturní studie. Brno.
- VAŘEKA, P., 1992: Mazanice – středověký stavební materiál v archeologických pramenech a problematika a jeho interpretace, SSPS 3, 105–110.
- 1995: Nálezy mazanice v archeologických strukturách – deskriptivní systém a databáze Mazanice, Archeologické fórum 4, 59–64.
- 1998: Proměny keramické produkce vrcholného a pozdního středověku v Čechách, AR L, 123–137.
- VOKOLEK, V.–SIGL, J., 1974: Záznam C–TX–197401164. Archeologická mapa České republiky. Dostupné z: <https://digiarchiv.aiscr.cz/id/C–TX–197401164>, cit. 7. 1. 2023.
- WOLF, O., 2004: Keramika z manské tvrze v Mladých Bukách, ZMHK 30, 226–250.
- ZIMMERMANN, B., 2000: Mittelalterliche Geschosspitzen. Kulturhistorische, archäologische und archäometallurgische Untersuchungen. Schweitzer Beiträge zur Kulturgeschichte und Archäologie des Mittelalters 26. Basel.
- ZŮBEK, A., 2019: Mazanice – stavební materiál v brněnském prostředí. Příkladová studie zpracování a analýzy souboru fragmentů vypálené mazanice z výplní suterénu VS029 na parcele domu Kobližná 4. Brno.

Zusammenfassung

Die Feste in Mlázovice (Bezirk Jičín) im Lichte archäologischer Untersuchungen. Die Stellung des Sitzes im Kontext benachbarter Befestigungsanlagen und ihrer Entwicklung

Mlázovice wird erstmals 1360 im Adelsprädikat von Jiří von Mlázovice erwähnt. Der Untergang der Feste hängt mit einem Feldzug Jan Žižkas zusammen, der sie im Jahr 1424 eroberte und niederbrannte. Der Gesamtdurchmesser der regelmäßigen runden Befestigungsanlage beträgt 65 m. Kern des Sitzes bildet ein Rundhügel, der durch Aushebung eines ebenso regelmäßigen umlaufenden Rundgrabens entstand, an dessen Außenrand an der Nord-, Ost- und Südseite ein Wall anschloss. Der Hügel erreicht an seinem höchsten Punkt einen Durchmesser von 20 m. Die Grabenbreite bewegt sich um die 12 m.

Die vorliegende Studie widmet sich der Auswertung von archäologischen Untersuchungen, die im Bereich der untergegangenen Feste in Mlázovice und ihrer nahen Umgebung durchgeführt wurden. Im Jahr 2021 hat man an der Festungsstätte eine magnetometrische Untersuchung und eine Oberflächensammlung durchgeführt, in direkter Nachbarschaft der Fundstelle kam es dann in den Jahren 2020 und 2021 im Zusammenhang mit der Erneuerung der Friedhofsmauer zu Erdarbeiten. Die Anfänge des Sitzes lassen sich anhand der entdeckten Funde an das Ende des 13. Jahrhunderts, spätestens jedoch an den Anfang des 14. Jahrhunderts legen. Fragmente von stark verschmortem Lehmewurf sowie die Ergebnisse einer geophysikalischen Untersuchung liefern den Beleg für einen ausgedehnten Brand. Auf dem Magnetogramm können magnetisch deutlich positive Strukturen beobachtet werden, die als Zerstörungen der Brandstätte identifiziert werden können. Ihre Verteilung auf dem Boden und der Escarpe-Seite des Grabens entspricht der Annahme, dass es sich dabei um Zerstörungen handelt, die vom zentralen Hügel stammen. Auf der Kontreescarpe-Seite des Grabens befinden sich keine solchen Strukturen. Die bei der Erneuerung der Friedhofsmauer durchgeführte Untersuchung lieferte keine Belege für in direkter Nähe im Bereich östlich der Feste erfolgte anthropogene Siedlungsaktivitäten. Demnach ist es wahrscheinlich, dass diese Freifläche dem Sakralbau und dem daran angrenzenden Friedhof bereits in der Zeit vorbehalten war, als man den Siedlungskomplex der Feste, der Siedlung und des Kirchenareals angefangen hat zu konstituieren. Die Situation des dokumentierten Objektes 1/2020 befindet sich westlich von der Sakristei der Kirche und hängt hingegen eher mit im Dorfinnern von Mlázovice erfolgten Aktivitäten zusammen.

Die Feste in Mlázovice stellt im Kontext des sich über beide Seiten des Horschitzer Bergrückens erstreckenden Gebietes den gängigen Typ eines hochmittelalterlichen befestigten Herrschaftssitzes dar. Die Befestigungsanlage bestand aus einem zentralen, von einem Graben und einem Wall umsäumten Rundhügel. In dichter Nähe der Feste befand sich eine Kirche und ein Friedhof. Das Fehlen von archäologischen Strukturen mit Siedlungscharakter zwischen Feste und Kirche spricht dafür, dass die Abgrenzung beider Areale auf der ursprünglichen Gründungsunterteilung der Anhöhe in einen profanen und einen sakralen Teil basiert. Das wirtschaftliche Hinterland des Sitzes befand sich demnach südlich der Befestigungsanlage. Schriftlichen Berichten zufolge registrieren wir, dass die Feste ab der zweiten Hälfte des 14. Jahrhunderts in Betrieb war. Materielle Quellen bestimmen die Entstehung des Sitzes eher an die Wende vom 13. zum 14. Jahrhundert. Gewissheit haben wir über die Zeit des Untergangs der Feste im Rahmen der Hussitenkriege. Das gewaltsame Ende, bzw. der Beleg für einen Brand wird von verschmortem Lehmewurf und den Ergebnissen der magnetometrischen Messung bestätigt.

Wenn Geländereликte von hochmittelalterlichen befestigten Sitzen im Dorfinnern von Mlázovice und in dessen Umgebung erhalten geblieben sind, stehen sie sich ihrem Charakter nach nahe. Sie bestanden ebenfalls aus einem zentralen Hügel von annähernd gleichen Abmessungen, begleitet von einem Graben und einem Wall. In keinem einzigen Fall können wir Form und Charakter der Innenbebauung bestimmen. Im Hinblick auf das Fehlen jeglicher Indizien für das Vorhandensein von gemauerten Konstruktionen nehmen wir eher überwiegende Holz-Lehm-Bauten

an. Der Untergang dieser Festen im Verlauf der Wende vom 14. zum 15. Jahrhundert kann unter anderem mit der Unmöglichkeit, bzw. mit den hohen Kosten zusammenhängen, einen solchen Standorttyp zu einem qualitativ ausgereifteren Sitz weiterzuentwickeln. Im Laufe des 15. Jahrhunderts beginnt sich in dem betreffenden Gebiet eine gemauerte Form von Adelssitzen durchzusetzen. Dabei handelte es sich um einen Steinbau mit rechteckigem Grundriss. Im Falle dieser palasartigen Festen in Dřevěnice und Kamenice kam es zu jüngeren Umbauten, und die Gebäude der Festen wurden in den Grundriss neuzeitlicher Herrschaftssitze schlossartigen Charakters eingegliedert.

Mgr. Pavel **Drnovský**, Ph.D., Katedra archeologie Filozofické fakulty Univerzity Hradec Králové, Rokitan-
ského 62, 500 03 Hradec Králové, Česká republika, *pavel.drnovsky@uhk.cz*



Toto dílo lze užít v souladu s licenčními podmínkami Creative Commons BY-NC-ND 4.0 International (<https://creativecommons.org/licenses/by-nc-nd/4.0/legalcode>). Uvedené se nevztahuje na díla či prvky (např. obrazovou či fotografickou dokumentaci), které jsou v díle užity na základě smluvní licence nebo výjimky či omezení příslušných práv.

