

Kašička, František

**Feudální sídla na vesnici ve stavebně historickém průzkumu SÚRPMO
(Hradenín, Popovice, Staré Kestřany)**

Archaeologia historica. 1977, vol. 2, iss. [1], pp. 81-91

Stable URL (handle): <https://hdl.handle.net/11222.digilib/139169>

Access Date: 28. 11. 2024

Version: 20240828

Terms of use: Digital Library of the Faculty of Arts, Masaryk University provides access to digitized documents strictly for personal use, unless otherwise specified.

Feudální sídla na vesnici ve stavebně historickém průzkumu SÚRPMO (Hradenín, Popovice, Staré Kestřany)

FRANTIŠEK KAŠIČKA

Specializované středisko Státního ústavu pro rekonstrukci památkových měst a objektů v Praze provádí již řadu let stavebně historické, architektonické a stavebně technické průzkumy širokého tématického záběru, mezi nimi i bývalých středověkých tvrzí a hrádků.¹ Práce na těchto úkolech spočívá především ve vyčerpávajícím shrnutí archivních dokladů, písemných, plánových a ikonografických dokumentů a v poměrně podrobném povrchovém průzkumu příslušné lokality. Konfrontace těchto podkladů a dalších dostupných materiálů umožňuje sestavit – do určité míry ovšem hypotetický – obraz stavebních proměn zkoumané tvrze nebo jejího dochovaného torza nad terénem.

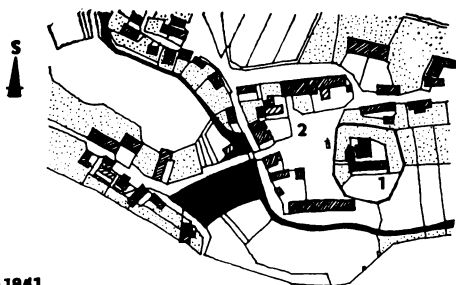
Závěry průzkumů mají formu písemnou a současně grafickou, kde jsou v plánech jednotlivých podlaží vyjádřeny stavební zásahy jednotlivých slohových etap.

Charakter práce a její praktický smysl především jako podklad pro aktuální potřeby památkových orgánů a podklad pro činnost projekční – neumožňuje zatím hlubší syntetické závěry k dotčené problematice, její výsledky přinášejí však vesměs prohloubení dosavadních poznatků a mnohdy nové pohledy a názory na stavební vývoj jednotlivých objektů, jak dokazují např. průzkumy tvrzí v Hradeníně, Popovicích u Benešova, ve Starých Kestřanech aj.

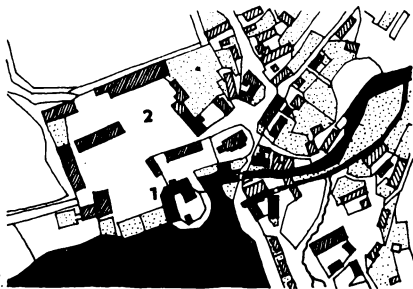
Bývalé zemanské sídlo v Hradeníně u Kolína patří k nejvýraznějším typům věžových tvrzí u nás. Jádrem dnešní obce s tvrzí se rozkládá při obvodu mohutného ostrohu, jehož charakter opravňuje k předpokladu, že byl využit k osídlení od nejstarších dob (obr. 1).²

Nejstarší známý držitel středověkého Hradenína je uváděn již k r. 1265.³ Po vymření Přemyslovců připomínají prameny v této oblasti četné srážky stoupců rakouské a korutanské strany, při nichž byl Hradenín zřejmě vydrancován a zabrán. Na rozdíl od názorů dosavadní literatury⁴ se zdá pravděpodobné, že k výstavbě dnešní věžové tvrze došlo pak již před husitskými válkami, nejspíše v poslední třetině 14. století (obr. 2). Tomuto závěrečnému období největšího rozkvětu věžových tvrzí u nás odpovídá zejména vnitřní sedlový portálek vstupu do 1. patra věže, nejsou s ním v rozporu ani lomená okna ve 3. patře východního boku, ani ostatní ušetřené detaily okosených ostění. Věž byla snad dokonce ve 14. století oproti dnešnímu stavu o něco vyšší, jak napovídají nepoměry mezi současnými výškami podlaží a náznaky úskoků zdíva v posledním patře. Jiný druh pískovce na nárožní armatuře znamená patrně pouze předěl mezi sezonními etapami výstavby. Nelze vyloučit, že stavebníkem tvrze byla rodina bohatého kutnohorského měšťana Pěška z Hradenína, který r. 1398 odkazuje z tohoto statku důchod ke Kutnohorskému chrámu.⁵ Zřejmě

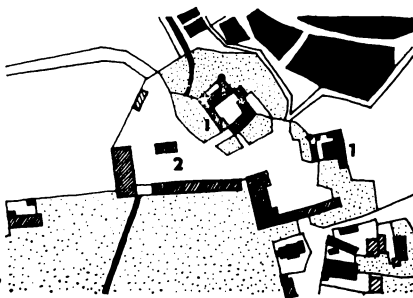
Obr. 1. Situace jader Hradenina, Popovic a Starých Kestřan s tvrzemi na katastrálních plánech z 1. pol. 19. století; 1 – tvrze, 2 – prostory feudálních dvorců. (F. Kašíčka).



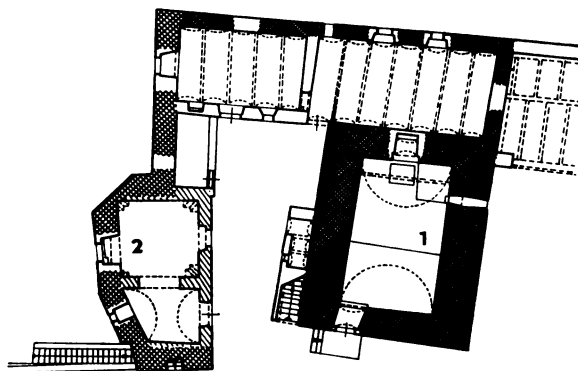
HRADENÍN · 1841



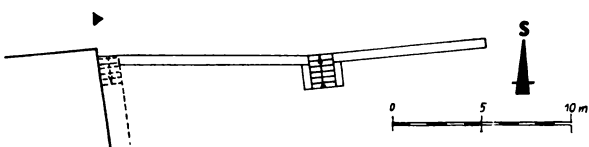
POPOVICE · 1841



STARÉ
KESTRÁNY · 1837

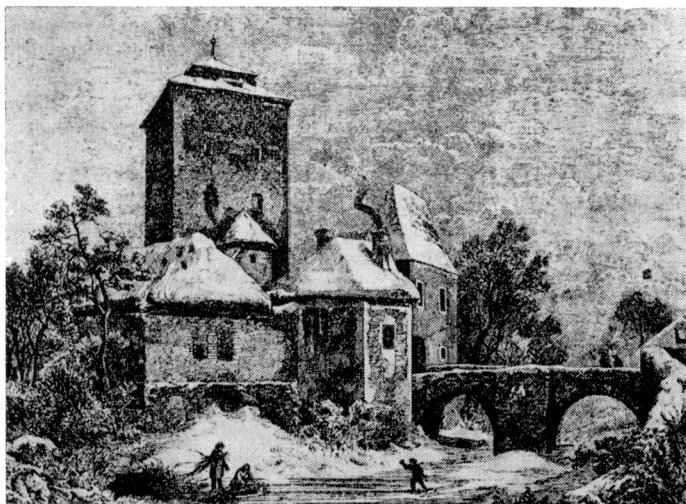


Obr. 2. Hradenín – půdorys přízemí tvrze ve stavebně-historické analýze: 1 – věžové jádro, 2 – pohusitská čelní bašta přestavěná v raném baroku; husté a řídké mřížky značí starší a mladší gotickou fázi, šikmá štrafura-zdvo barokní, ostatní-novodobé. (F. Kašíčka).



jíž před polovinou 15. století vlivem Rynarta z Hradenína,⁶ bylo pak na tvrzi přebudováno opevnění s výstavbou nové západní čelní zdi a navazující polygonální baštou k ochraně přístupu po mostě od poplužního dvora. Ve 2. polovině 16. stol. a počátkem století následujícího neurovnané vlastnické poměry nedávají předpoklady k větším stavebním akcím. Přesto jsme nuceni do nejpozdější gotiky zařadit fragment přetínavého portálu v 1. patře západního průčelí, jehož ovětralá profilace však již neumožňuje přesněji časové zařazení.

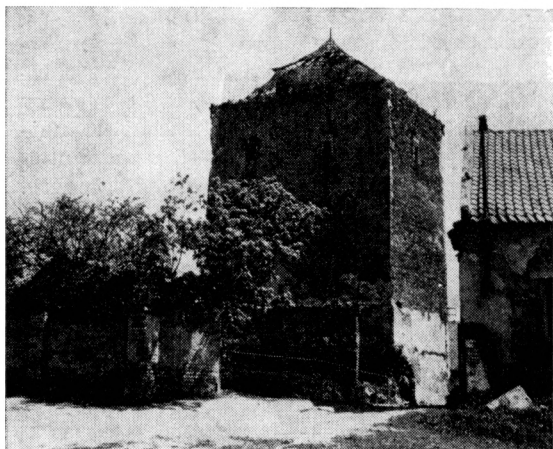
V následujícím období vlastně až do současnosti vývoj vesnice s tvrzí stagnuje. Tvrz postupně ztrácí obrannou funkci a je nadále využívána převážně k hospodářským účelům. Patrně ještě v 16. stol. nahrazuje starší most přes příkop dnešní most kamenný se dvěma oblouky, kol poloviny 17. století přestavuje se pak pohusitská čelní bašta na pravidelné stavení s ornamentální výmalbou kleneb. Vlastní vesnice na ostrohu postupně v baroku zcela zaniká



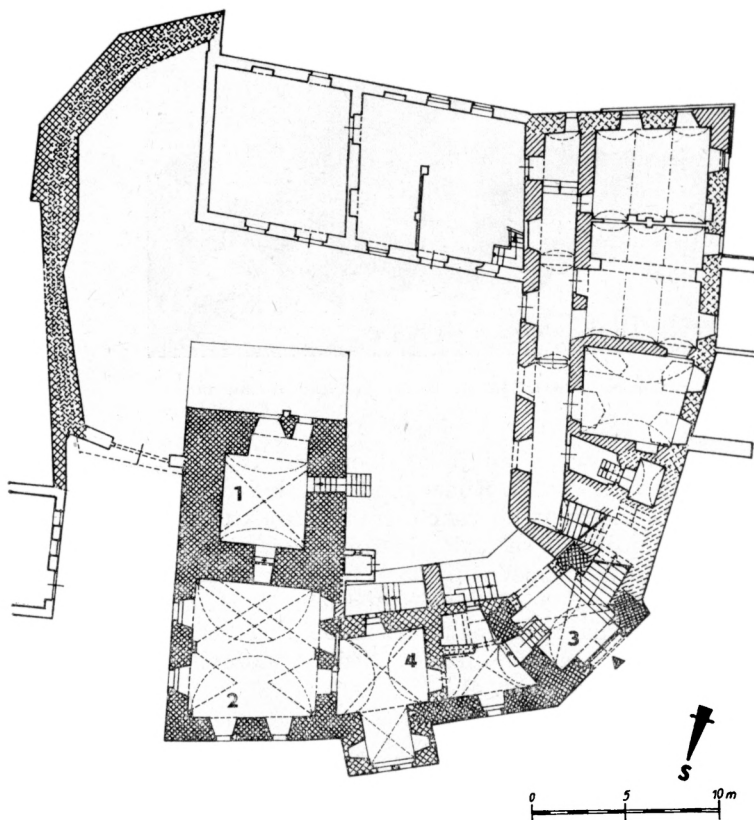
Obr. 3. Tvrz v Hradeníně před r. 1869 na kresbě Bedřicha Wachsmanna.

a poslední poddanské grunty se připojují ke dvoru při tvrzi, který se mění v mohutný vrchnostenský velkostatek. Koncem 18. stol. byl potom tento statek v důsledku malého výnosu zahrnut do raabisačního projektu, rozdělen a rozprodán, z jeho vnitřního prostoru se stala dnešní velká náves. Tvrz si však charakter středověkého věžového opevnění na uzavřeném půdorysu dochovala ještě kol r. 1870, jak dokazuje dobová kresba Bedřicha Wachsmanna (obr. 3). Následující radikální přestavba znamenala drastické rozrušení středověkého organismu s rozbořením brány a starého jižního křídla a vložení nového obytného stavení do příkopu při návsi (obr. 4).

Méně známá tvrz v Popovicích u Benešova má některé články stavební historie s Hradenínem příbuzné. Dnes se stavebně zanedbaný objekt, skrytý přerostlou zelení na hrázi velkého rybníka, v obrazu této malé středověké obce téměř architektonicky neuplatňuje (obr. 1). Vlastní zbarokovaná hmota tvrze je navíc deformována tvrdým novodobým zastřešením (obr. 6). Nejstarší stavební historie tohoto zemanského sídla nám bez archeologického průzkumu zatím uniká.⁷ První doložený majitel tvrze a patron zdejšího kostela



Obr. 4. Hradenin – areál tvrže při pohledu z prostoru bývalého dvorce – dnešní návsi (stav r. 1971, foto F. Kašička).



Obr. 5. Popovice – půdorys přizemí tvrže ve stavebně-historické analýze: 1 – věž, 2 – palác, 3 – brána, 4 – vložený pozdně-gotický trakt; husté a řídké mřížky značí starší a mladší gotickou fázi, šikmá šrafura-zdivo barokní, ostatní zdivo je klasicistní a novodobé. (F. Kašička).

Ondřej je zde z let 1354–1375 nazýván pánem hradu, kolem r. 1400 je pak zboží na čas v rukou krále Václava IV. a Zbraslavského kláštera. Pramenné údaje spolu s výsledky povrchového průzkumu dovolují vytvořit určitou představu architektonického výrazu i funkční náplně areálu předhusitské tvrze. Jádrem a dominantou sídla bylo věžové stavení, dochované ve hmotě dnešního východního křídla, kde je situován i původní sedlový portál. Jen o málo mladší je snad obytný palác připojený k věži po severní straně (o jeho dodatečném navázání svědčí náznak svislé spáry). Obytné křídlo spojovala v lici dnešního severního průčelí hradební zeď s věžovou branou, dochovanou částečně v obvodovém zdivu dnešního průjezdu. Při zbývajícím obvodu možno předpokládat objekty podružnějšího charakteru, které zanikly pod mladšími křídly (obr. 5).

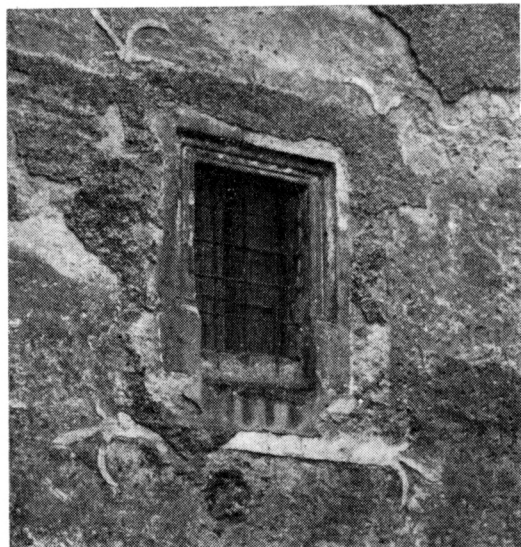
Poměrně složitá formace panského sídla s věží, obytným palácem, prameny doloženou kaplí a věžovou branou, představuje zde již dosti vyspělý typ tvrze



Obr. 6. Popovice – areál tvrze při pohledu z příjezdové silnice od Postupic (stav 1971, foto F. Kašíčka).

14. stol., ze kterého se hospodářská funkce již zcela vydělila, a který směřuje ke stále většímu půdorysnému sevření útvaru.

Počátek husitského hnutí znamenal pro sídlo pohromu, když jej r. 1420 dobyl Mikuláš z Husi, táhnoucí s táborskými vojsky směrem k Leštnu. Po válkách získali tvrz příslušníci nižší šlechty, kteří si udrželi dobrý hmotný stav díky své spolupráci s poděbradskou stranou; jejich nezbytné poválečné opravy nelze však v současném stavu povrchovým průzkumem rozlišit. Od konce 15. století bylo pak sídlo téměř 100 let v rukou rodiny Popovských z Bezejovic, za nichž se realizovaly dvě návazné stavební akce, z nichž prvou – kol r. 1500 – nutno označit ještě jako pozdně gotickou. Tehdy především došlo k vložení nového traktu mezi bránu a palác s prolomením rizalitu směrem do příkopu. Výsledkem pozdně gotické přestavby bylo snad i dotvoření západního a jižního obrysu tvrzistě novým křídlem, založeným na arkádách (obr. 5). Na průčelích tvrze se objevují nové pískovcové portály a ostění oken, bohatě profilované přetínávkami pruty, lemované patrně od počátku širokými obilnými paspartami s liliiemi na rozích (obr. 7).⁸ V další, již čistě renesanční fázi (patrně někdy



Obr. 7. Popovice – dochované pozdně-gotické ostění s paspartou v pravé polovině severního průčelí tvrze (foto F. Kašíčka).

v letech 1540–1550) vznikla pak v interierech většina hřebínkových kleneb a na průčelích sgrafitová rustika.⁹

Následující osudy tvrze jsou typické pro řadu staveb tohoto druhu. Ve smyslu dobového citění se přestavuje na výškově vyrovnaný barokní zámeček, postupně je opomíjen a zanedbáván, jeho degradace vrcholí na přelomu tohoto století adaptací na lihovar.

Podobně jako v Hradenině zanikl i přilehlý mohutný barokní velkostatek a celkový urbanistický rozklad centrální části obce s tvrzí završila pak novodobá regulace a nové silniční přeložky.

Známá Horní tvrz ve Starých Kestřanech u Písku je součástí unikátního souboru dvou tvrzí a zámku v místech tvrze třetí (obr. 1).

Vznik nejstaršího panského sídla v obci souvisel patrně s budováním manské soustavy posledními Přemyslovci v okolí královského hradu a města Písku.

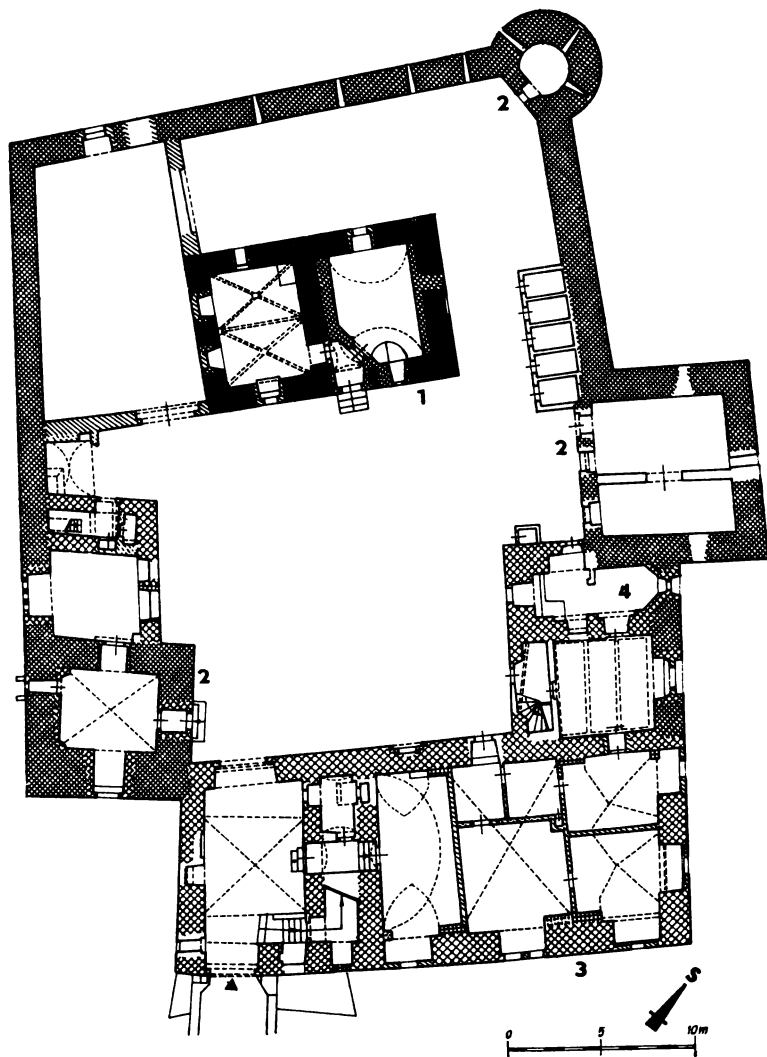
Je pravděpodobné, že jádrem této nejstarší tvrze byla již dnešní budova tzv. „purkrabství“, zaklenutá v přízemí křížovou žebernou klenbou (obr. 8). Celkový ráz tohoto objektu včetně cihelných žeber a tvaru konzol nutí nás posunout vznik „purkrabství“ oproti vývodům poslední literatury¹⁰ spíše na sklonek rané gotiky, do období Václava II. Zjednodušená situace při dosavadní analýze vznikla rovněž údajem, že portál mezi oběma sklepy je hrotitý. Ve skutečnosti má půlkruhový záklenek a jeho tvar svědčí o dodatečném osazení kolem poloviny století čtrnáctého. Při rekonstrukci podoby nejstaršího kamenného jádra kestřanské tvrze nutno patrně vyvrátit i další závěr literatury, že oba sklepy byly zde původně přízemím. Ve skutečnosti, jak ukazuje obnažená úroveň předzákladu při levé polovině vstupní fronty, měl suterén od počátku funkci sklepa. Potvrzuje to ostatně i situace staveniště a boční okénko nad podlahou dnešní sousední kolny.

Zděné jádro mělo tedy kolem r. 1300 terén kolem sebe zřejmě v úrovni, nelišící se příliš od dnešní. Oba sklepy byly původně pod trémovými stropy a omítnuty, stejně tak i pravá místnost v přízemí. S velkou pravděpodobností

lze předpokládat dřevěnou obytnou nástavbu „purkrabství“, dřevěné byly kolem r. 1300 patrně i ostatní předpokládané objekty tvrze s opevněním.

Vznik ostatních objektů dnešní tvrze je literaturou obvykle kladen do 15. a na počátek 16. stol.¹¹ Podrobný povrchový průzkum však prokazuje, že další vývoj byl patrně složitější, projevuje se odlišnost stylová i spáry, naznačující postupné zásahy (obr. 8).

V zásadě tvoří jednotný starší systém především opevnění se všemi věžemi, k němuž bylo dodatečně přidáno dvoukřídlé palácové stavení se sálem a kaplí. Datování obranného systému horní Kestřanské tvrze do značné míry ztěžují zcela nedostatečné výsledky dosavadního studia malých a středně velkých feu-



Obr. 8. Staré Kestřany – půdorys horní tvrze ve stavebně-historické analýze: 1 – purkrabství, 2 – věže a hláska, 3 – pozdně-gotické palácové křídlo, 4 – kaple, černě značeno zdívo raně gotické, husté a řídké mřížky značí 2 mladší gotické fáze, mřížky kolmé ke konstrukci, zdívo renesanční, šikmá šrafura – barokní, ostatní – klasicistní a novodobé. (F. Kašíčka).



Obr. 9. Staré Kestřany, horní tvrz – výsek z anonymní mapy z doby po r. 1700 (Vs Proti-
vin, A 22).

dálních sídel na venkově. Architektonické detaily, kterých je tu celá řada i analýsa pramenů umožňují obecně zařadit tyto hrady do širokého časového úseku od konce 14. století až hluboko do druhé třetiny století následujícího. V I. variantě lze zúžit tento časový úsek na závěr 14. stol. a období předhusitské. V tomto období je v Kestřanech uvedeno několik pánů, často s významnými funkcemi v manském senátu a soudu.¹² O společné akci správných stavebníků by mohl svědčit i obytný charakter obou hranolových věží. Ve druhé variantě by bylo možno vložit výstavbu hradeb nejpozději do období hospodaření Václava Koltana a jeho synovce po r. 1446. Vzhledem k významnému postavení předhusitských pánů a k celkovému charakteru doby přikláníme se k I. variantě a předpokládáme vznik věží a hradeb horní tvrze již v době Václava IV. Určitou podporu přináší i srovnání s články tvrze dolní, jejíž jádro i podle rozboru archívních pramenů náleží době předhusitské.

V r. 1491 získávají Horní i Dolní Kestřanskou tvrz Švamberkové a o něco později zcelují statek přikoupením tvrze třetí. Jejich dílem je pak zejména čelní



Obr. 10. Staré Kestřany – pohled na areál horní tvrze od severu (foto V. Uher).

palácový trakt Horní tvrze (vložený s velkou pravděpodobností do příkopu před starší hradbu) a kaple se sklípkovou klenbou.¹³ Charakter tohoto počínu již předznamenává pozdější renesanční cítění: buduje se sice dosud brána s padacím mostem, převážnou část nového křídla zabírá však sál s pěti rozměrnými trojdílnými okny, které staví obranný systém kolem areálu ve značné míře do formální polohy.

Je zjevné, že se již nadále počítá s objektem především jako s pohodlným sídlem pozdně středověkého velmože a sídlem správy jeho statku.

Renesanční a barokní zásahy¹⁴ do organismu tvrze byly již relativně malé a původní středověkou strukturu vcelku neporušily, takže se nám vzácně dochovala dodnes — bohužel opět ve stavu krajního ohrožení, které si vynucuje urychlené zabezpečovací zásahy.

Poznámky

- 1 Vedoucí střediska průzkumu a výzkumu SÚRPMO je stav. E. Stach, vedoucí průzkumových úkolů Dr. D. Líbal.
- 2 Bažinaté údolí kolem ostrohu s tvrzí bylo později využito pro celou kaskádu rybníků, jejichž hráze jsou dosud patrné na vojenské mapě z konce 18. stol. (Josefské vojenské mapování Čech 1763–1787, sekce 127 — sbírka fotokopíí SÚA). Na zmíněné mapce je rovněž dosud zřetelné příčné sedlo, které odděluje ostroh od ostatního terénu.
- 3 Archivní prameny k průzkumové práci zpracovali Dr. L. Lancinger a Dr. O. Novosadová.
- 4 A. Hejna, České tvrze, 1961, s. 74; D. Menclová, České hrady 1, 1972, s. 431–2.
- 5 K. Borový, A. Podlaha, Libri erectionum, VI, s. 205.
- 6 A. Sedláček, Hrady, XII, s. 281.
- 7 Z pramenů není jasné, zda Havel z Popovic, jmenovaný v r. 1295 nese jméno právě této obce. (Historické údaje do r. 1730: A. Sedláček, Hrady, XV, s. 92).
- 8 Stejně motivy se objevují např. v Kurdějově na Moravě v letech 1511–17 a v preciznějších formách na hradě Švihově již koncem 15. stol., kde mají ostění oken s okny popovické tvrze takřka totožnou profilaci.
- 9 Nepravidelná psaníčka škrábaná ve vyhlazené vrstvě světlého štuky podle krátkých pravítek nebo od ruky, prokládaná šikmo pruhovanými pásy svědčí již svým primitivním provedením, formou a výtvarnou skladbou na dílo domácích řemeslníků.
- 10 D. Menclová, České hrady 1, s. 277.
- 11 D. Menclová, České hrady 2, str. 490.
- 12 Jestliže vyloučíme Mikuláše Barocha, který se patrně tehdy izoloval na vlastní tvrzi (dolní), dále pak r. 1418 dva vykoupené odtržené díly bratří Václava a Vojslava, které mohly být základem dnes neexistující tvrze třetí, zůstávají zde jako možní stavebníci ještě Ondřej z Kestřan, Arnošt z Kestřan a dále Adam a Roman.
- 13 Sklípková klenba býv. kaple sv. Maří Magdaleny souvisí s podobnými švamberskými stavbami na Orlíku, znalost klenutí do sklípků byla rozšířena i v blízkém Písku.
- 14 Hlavním činem pokročilejšího 16. století bylo prokletí velkého sálu v pozdně gotickém palácovém traktu třebínkovou lunetovou klenbou.

Bauhistorische Erforschungen dörflicher Feudalsitze des Staatlichen Instituts für Rekonstruktion denkwürdiger Städte und Objekte SÚRPMP (Hradenín, Popovice, Staré Kestřany)

Das spezialisierte Zentralstelle SÚRPMO in Praha führt im Sinne aktueller Erfordernisse der Denkmalschutzorgane und Projektinstitute Erkundungsaufgaben breiter thematischer Einstellung durch, unter anderen auch die Erforschung mittelalterlicher Festen und Hausberge befestigter Sitze. Die Arbeit beruht vor allem in der erschöpfenden Erstellung von Archivbelegen und eingehenden Oberflächenerkundungen der betreffenden Lokalitäten. Die Genenüberstellung dieser Materiale ermöglicht es dann, ein mehr oder weniger genaues Bild der Bauveränderungen der untersuchten Objekte oder ihrer über dem Gelände erhaltenen Torsos zu entwerfen, bringt eine Vertiefung der bisherigen Kenntnisse, häufig auch neue Ausblicke auf die Bauentwicklung bestimmter Objekte, wie beispielsweise die Untersuchung der Festen in Hradenín, Popovice, Staré Kestřany u. a. beweist.

Die einstige Turmfeste in Hradenín bei Kolín wurde zum Unterschied von der in der Literatur bisher herrschenden Ansicht wahrscheinlich schon vor den Hussitenkriegen erbaut. Etwa vor der Mitte des 15. Jahrhunderts entstand hier eine neue Befestigung mit polygonaler Schanze zum Schutz der über den Graben führenden Brücke. Die alte Brücke wurde noch im 16. Jahrhundert durch eine Steinbrücke ersetzt und man baute im 17. Jahrhundert die Frontbastion zu einem sich regelmäßig wölbenden Objekt um. Der Charakter einer geschlossenen Feste hielt sich noch bis in die Zeit um 1870, erst später kam es zu einem radikalen Verfall des historischen Organismus.

Den Charakter einer Fest besaß auch ein Objekt in Popovice bei Benešov. Im Kern dieser Feste stand abermals ein Turmbau, den jedoch ein Wohnpalast, eine Kapelle und ein Turmtor ergänzten. Der spätgotische und Renaissanceumbau verlieh dem Grundriß endgültige Züge und ergänzte die Architektur mit reich profilierten steinernen Details und einer Sgraffito-Rustika. Den letzten Stilumbau zu einem Barockschlößchen degradierte dann die Einrichtung einer Spiritusbrennerei im 19. Jahrhundert.

Die Entstehung der Oberen Feste in Staré Kestřany hängt offenbar mit dem Aufbau eines Vasallensystems durch die letzten Přemysliden in der Umgebung der königlichen Burg und Stadt Písek zusammen. Der älteste Kern der Feste war das „purkrabství“ (Burggrafenhaus) genannte Gebäude aus der Zeit Václavs II. Die Entstehung der übrigen Objekte verlegte man bisher in das 15.–16. Jahrhundert, die Schlußfolgerungen der Untersuchung rechnen jedoch damit, daß Turm und Schanzen bereits unter Václav IV. erbaut wurden. Dem Geschlecht der Herren von Svamberk ist nach dem Jahr 1491 vor allem der Bau des Palasttraktes und der Kapelle mit Kellerwölbung zuzuschreiben. Jüngere Eingriffe haben die ursprüngliche mittelalterliche Baustruktur kaum gestört, so daß die Feste bis auf den heutigen Tag bemerkenswert gut erhalten blieb.

Abb. 1. Situation der Siedlungskerne von Hradenín, Popovice und Staré Kestřany mit Festen auf den Katasterplänen der 1. Hälfte des 19. Jahrhunderts; 1 – Festen 2 – Areal der Feudalhöfe (F. Kašička).

Abb. 2. Hradenín – Grundriß des Erdgeschosses der Feste im Lichte der bauhistorischen Analyse: 1 – Turmkern, 2 – im Frühbarock umgebaute vorhussitische Frontbastei; dicht und schütter kariert die ältere und jüngere gotische Bauphase, schräg schraffiert das Barockmauerwerk, alles übrige neuzeitlich (F. Kašička).

Abb. 3. Feste in Hradenín vor dem Jahr 1869 nach einer Zeichnung von Bedřich Wachsmann.

Abb. 4. Hradenín – Areal der Feste vom Raum des ehemaligen Meierhofs gesehen – heutiger Dorfplatz (Stand 1971, Lichtbild von F. Kašička).

Abb. 5. Popovice – Grundriß des Erdgeschosses der Feste im Lichte der bauhistorischen Analyse: 1 – Turm, 2 – Palast, 3 – Tor, 4 – eingeschobener spätgotischer Baustrakt; dicht und schütter kariert die ältere und jüngere gotische Bauphase, schräg schraffiert das Barockmauerwerk, das übrige Mauerwerk klassizistisch und neuzeitlich (F. Kašička).

- Abb. 6. Popovice – Areal der Feste von der Zufahrtsstraße aus Postupovice gesehen (Stand 1971, Lichtbild F. Kašička).
- Abb. 7. Popovice – erhaltenes spätgotisches Steinfutter an der rechten Hälfte der Nordfront der Feste (Lichtbild F. Kašička).
- Abb. 8. Staré Kestřany – Grundriß der oberen Feste im Lichte der bauhistorischen Analyse: 1 – Burggrafenhaus, 2 – Türme und Wachturm, 3 – spätgotischer Palastflügel, 4 – Kapelle, schwarz eingezeichnet frühgotisches Mauerwerk, dicht und schütter kariert die beiden jüngeren gotischen Bauphasen, senkrecht zur Konstruktion stehende Schraffen bedeuten die Renaissancemauern, schräge Schraffen barockes Mauerwerk; alles andere klassizistisch und neuzeitlich (F. Kašička).
- Abb. 9. Staré Kestřany, obere Feste – Ausschnitt einer anonymen Karte aus der Zeit nach dem Jahr 1700 (Vs. Protivín, A 22).
- Abb. 10. Staré Kestřany – Blick auf das Areal der oberen Feste von Norden (Lichtbild von V. Uher).

