

Unger, Josef

**Archeologický výzkum hrádku "Kulatý kopec" na zaniklé vsi Koválov u Žabčic, okres Brno-venkov, v letech 1973-1976**

*Archaeologia historica*. 1977, vol. 2, iss. [1], pp. 155-160

Stable URL (handle): <https://hdl.handle.net/11222.digilib/139175>

Access Date: 28. 11. 2024

Version: 20240829

Terms of use: Digital Library of the Faculty of Arts, Masaryk University provides access to digitized documents strictly for personal use, unless otherwise specified.

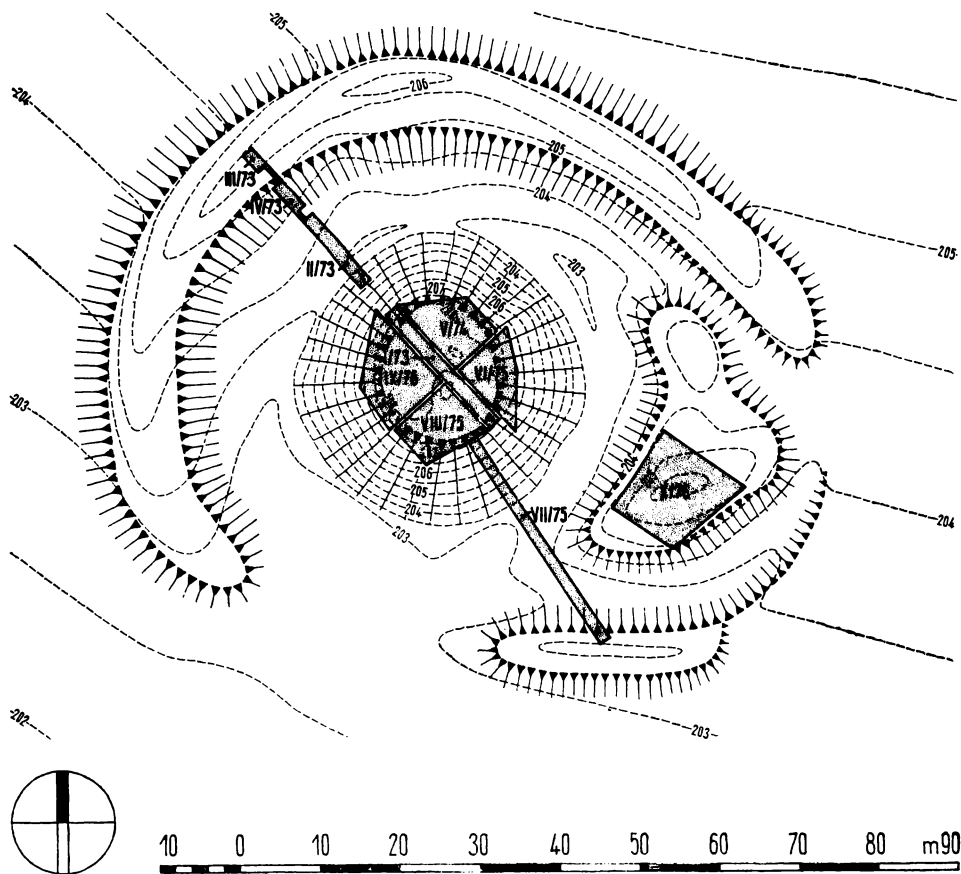
## Archeologický výzkum hrádku „Kulatý kopec“ na zaniklé vsi Koválov u Žabčic, okres Brno-venkov, v letech 1973–1976

JOSEF UNGER

V rámci archeologického výzkumu středověkého osídlení na soutoku Jihlavy a Svratky bylo roku 1973 přikročeno i k systematickému výzkumu malého opevněného feudálního sídla u zaniklé vsi Koválova.

Místo, kde ve středověku stávala ves Koválov se nachází v polní trati „Padělky“ asi 2 km od Žabčic. Jak nasvědčují povrchové nálezy střepů rozkládala se po obou stranách potoka tekoucího ve směru severozápad-jihovýchod na ploše asi 200 × 350 m. Potok je dnes již zcela vyschlý a jen konfigurace terénu ukazuje na místo kudy kdysi tekł. V písemných pramenech se k roku 1252 jmenuje „Buhusche de Cowal“ (CBD IV, 259). Kostel se v Koválově uvádí od roku 1269 (CDM IV, 31). Při prodeji vsi ve 14. a 15. stol. se píše často o čtrnácti lánech (ZDB VII, 57, 633, X, 38, XII, 622), které nám umožňují učinit si představu o velikosti této vsi, která se skládala asi ze čtrnácti poddanských lánových usedlostí. Ještě roku 1493 se uvádí „... ves Koválov s lidmi platnými, s polí oranů i neoranů, s kostelním právem...“ (ZDB XVI, 226). O pustém Koválově je zmínka roku 1508 (AČ XVII, 1899, str. 101, ZDB XVIII, 32). Opakované povrchové sběry v místech kde stávala ves Koválov poskytly dostatečné množství materiálu, který v souvislosti se stratografií odkrytou na hrádku dává dostatečné podklady pro tvrzení, že ves byla založena v první polovině 13. stol. V letech 1975–1976 byly na „Koválově“ prozkoumány zbytky kostela s polygonálním presbiteriem. Důležité je zjištění, že v místech prozkoumaného kostela se pohřbívalo již před jeho výstavbou a to pravděpodobně delší dobu, protože základy kostela porušily hrob, který částečně zničil další starší hrob. V strategicky nevýrazné poloze na okraji vesnice mimo vodoteč se dodnes dochovaly zbytky hrádku zvaného dnes „Kulatý kopec“ (Unger 1971). Jedná se o útvar sestávající z centrálně položeného kopečku ve tvaru komolého kužele o průměru horní plošiny 15–20 m a výšce 5 m. Přibližně uprostřed je patrna jáma hluboká asi 0,5 m. Kolem se rozkládá příkop a částečně dochovaný vnější val. Na jihovýchodní straně je v rozšířeném příkopu umístěn na půdorysu trojúhelníkovitý útvar, vystupující ze dna příkopu asi 2 m. Na centrálním kopečku kopal již roku 1848 vrchnostenský úředník ze Židlochovic J. A. Eder (1859, 218), který své výsledky stručně publikoval. Podle údajů obecní kroniky v Žabčicích roku 1893 prováděl na lokalitě výkopy dr. M. Kříž, notář ve Ždánicích. Roku 1931 provedl na lokalitě menší výkop H. Freising (1933).

Před započítím výzkumu Regionálního muzea v Mikulově byla lokalita zaměřena a zpracován vrstevnicový plán v měřítku 1 : 200. Roku 1973 bylo přistoupeno k vlastnímu výzkumu a to nejdříve zjišťovací sondou širokou 1,5 m a vedenou ve směru severozápad-jihovýchod tak, že jí byl profat vnější val,

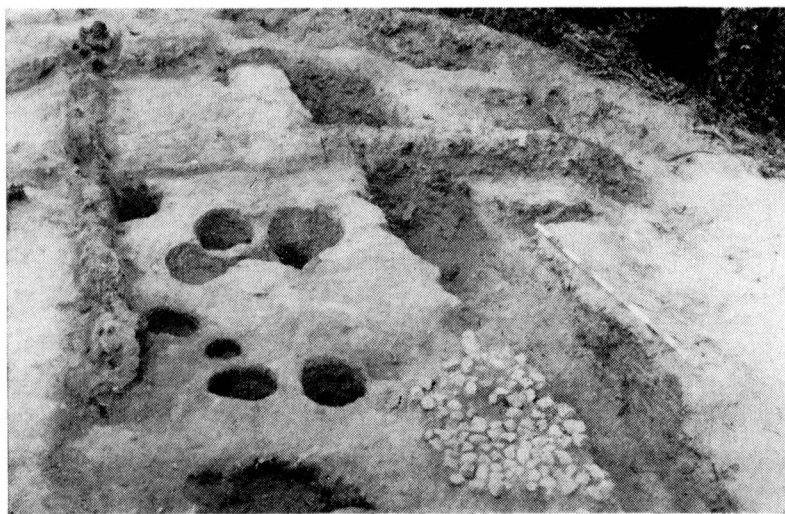


Obr. 1. Zaniklá ves Koválov. Hrádek „Kulatý kopec“.

příkop a plošina na temeni (sonda I/73, II/73, III/73 a IV/73). K nejdůležitějším zjištěním této sezóny patřilo to, že na temeni kopečku se nachází až 1,2 m mocné souvrství sestávající z destrukčních mazanivých vrstev obsahujících střepy keramiky, železné předměty, zlomky skleněných nádob a kostěné hrací kameny (Unger 1947 b, 81). Přestože souvrství bylo silně porušeno králičími norami a výzkum stížen akátovými kořeny bylo konstatováno, že lokalita je vhodná pro systematický výzkum. Sondy v příkopu (II/73, III/73, IV/73) prokázaly, že původně byl kopeček obklopen dvěma příkopy. Řezem byl prozkoumán jen vnitřní příkop ve tvaru V se strmými stěnami, jehož dno bylo objeveno až 3,5 m pod dnešním povrchem příkopového dna. Vnější příkop byl od vnitřního vzdálen 4 m (Unger 1974 b, 81). Roku 1974 bylo započato s plošným odkryvem plošiny na temeni kopečku (sonda V/74). Již tehdy se ukázalo, že osídlení bude možno rozdělit nejméně do třech fází. Z nejstarší fáze byla zachycena porušená pec jejíž dno bylo vyloženo vrstvami valounů (obr. 2:2) a okrajová část tehdy blíže neznámého objektu. Druhé fázi patří žlábek široký 0,8–1 m s kúlovými jamkami nebo kúly vzdálenými od sebe 1–2 m (obr. 2:2). Třetí fázi patří zbytky dřevěných trámů a kúly uložené v mělkém lůžku. Pravděpodobně k této nejmladší fázi patří i kotlovité jámy zachycené u středu. Krom toho byla prozkoumána řada kúlových jamek, jejichž příslušnost k jednotlivým fázím je zatím nejasná.



1



2

**Obr. 2. Zaniklá ves Koválov. Hrádek „Kulatý kopec“. 1 – Souvrství v sondě VI/75. Vpředu žlábek ze ztrouchnivělým kůlem. 2 – Celkový pohled na sondě V/74. Vpředu valounový štět pece porušené žlábkem s kůly.**

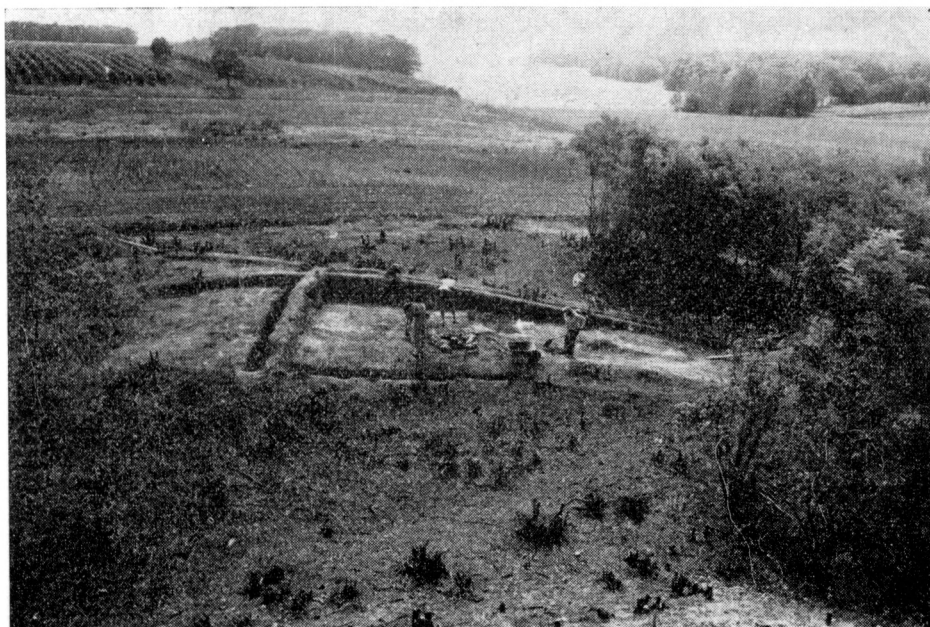
Pro chronologii stratigrafie je nesmírně důležitý nález pěti brakteátů Přemysla Otakara II. v destrukční mazanícové vrstvě související patrně s druhou stavební fází (Unger 1975, 60). Roku 1975 pokračoval intenzivně plošný odkryv plošiny na temeni (sonda VI/75, VIII/75). V sondě VI/75 bylo objeveno pokračování žlábků s kůly, takže bylo zjištěno, že žlábek se dvakrát v pravém úhlu lomí a délka jedné strany byla 11 m, zatímco délky dalších stran nejsou známy. V sondě VIII/75 bylo zjištěno, že jáma patrná uprostřed plošiny již před započítím vlastního výzkumu je pozůstatkem výkopu J. A. Edera. U okraje byla zachycena malá zemnice čtvercového půdorysu o rozměrech  $2 \times 2$  m s ohništěm a cihlami v zásypu. Téhož roku bylo sondou VII/75 zkoumáno vlastní těleso kopečku a vnější příkop. Bylo zjištěno, že kopeček byl uměle nasypán ze šterkopiškového materiálu s čockami černé humusovité hlíny. V hloubce 3,8 m byla objevena původní úroveň terénu. Místy byla na této úrovni pozorována sotva znatelná popelovitá vrstvička. Vnitřní příkop byl sondou VII/75 jen půdorysně zachycen. Ve vzdálenosti 7 m od vnějšího okraje vnitřního příkopu byl zjištěn vnitřní okraj vnějšího příkopu širokého 6 m a hlubokého 3,2 m vůči dnešnímu dnu příkopu. Roku 1976 byl prozkoumáním severozápadní části plošiny na temeni kopečku (sonda IX/76) skončen plošný odkryv. Nejdůležitějším výsledkem této výzkumné sezóny je upřesnění stratigrafie a zejména dokončení výzkumu zahloubeného objektu z první fáze osídlení, jehož okraj byl zachycen již v sondě V/74. Jednalo se o 0,5 m zahloubený objekt o rozměrech asi  $5 \times 6$  m. Kúlové jamky jsou zbytky po trámech, které držely dřevěnou konstrukci stěn omazaných hlínou. Zásyp objektu tvořila mazanice často ve velkých blocích, uhlíky, zuhelnatělé obilky, množství keramických střepů, železné předměty a jedna mince z druhé poloviny 13. stol. Po skončení odkryvu na temeni kopečku se výzkum soustředil na „předhradí“ (sonda X/76), kde byly zachyceny zbytky objektu s kamennou pecí (obr. 3) a složitá stratigrafická situace. Výzkum na „předhradí“ není ještě ukončen.

Přestože dokončení a celkové vyhodnocení nalezené situace i zpracování nálezů si vyžádá ještě určitou dobu, lze výsledky shrnout do těchto hlavních bodů:

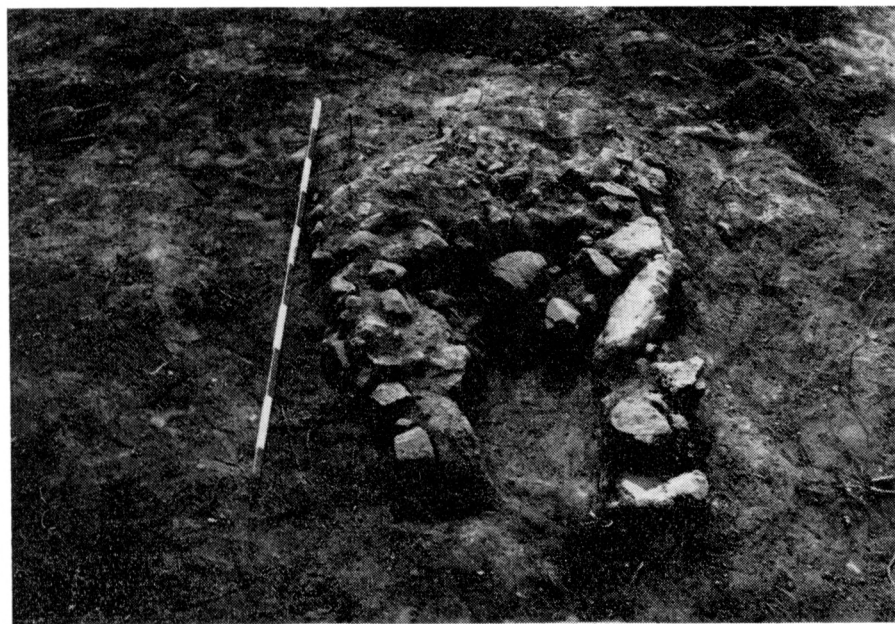
1. Poprvé byl v ČSSR prozkoumán středověký hrádek typu „motte“, který sloužil jako sídlo drobného feudála, vlastníka přilehlé vsi Koválova.
2. Hrádek vznikl v době kolem poloviny 13. stol. u vsi, která již nějakou dobu existovala.
3. Bylo rozlišeno několik sídlištních fází, z nichž dvě jsou datovány mincemi z druhé poloviny 13. stol.
4. Objekty stojící na obytné plošině hrádku byly postaveny za pomoci dřeva a hlíny.

## Literatura

- Eder J. A., 1859: Chronik der Orte Seelowitz und Pohrlitz und ihre Umgebung. Brno.  
 Freising H., 1933: Hausberge in Mähren und Schlesien, Tegebote 83 ze dne 16. 4., X.  
 Unger J., 1971: Moravská tvrziště v pověstech, VVM XXIII, 346–351.  
 — 1974 a: K lokalizaci některých zaniklých středověkých osad v okolí Pohořelic (okres Břeclav), Jižní Morava — II, 22–33.  
 — 1974 b: Zjišťovací výzkum na hrádku „Kulatý kopec“ u Žabčic (okr. Brno-venkov), PV 1973, 81.  
 — 1975: Archeologický výzkum na hrádku „Kulatý kopec“ u Žabčic (okr. Brno-venkov), PV 1974, 60.  
 — 1976: Problémy výzkumu opevněných sídel drobných feudálů na Moravě, AR XXVIII, 56–64.



1



2

Obr. 3. Zaniklá ves Koválov. Hrádek „Kulatý kopec“. 1 – Sonda X/76 na tzv. „předhradí“. 2 – Kamenná pec v sondě X/76.

## **Die archäologische Erforschung der Motte „Kulatý kopec“ in der Ortswüstung Koválov bei Zabčice, Bezirk Brno-Land, in den Jahren 1973–1976**

Im Rahmen der archäologischen Erforschung der mittelalterlichen Besiedlung des Zusammenflusses der Svratka und Jihlava trat man im Jahr 1973 an die systematische Erforschung einer Motte in der Ortswüstung Koválov heran. In den schriftlichen Quellen erscheint zum Jahr 1252 ein Feudalherr, der seinen Namen von Koválov ableitet. Seit dem Jahr 1269 wird in Koválov eine Kirche erwähnt. Nach Berichten schriftlicher Quellen ist der Ort an der Wende des 15. zum 16. Jahrhundert untergegangen. Die „Kulatý kopec“ genannte Motte liegt in einer strategisch unausgeprägten Position am Rand des Dorfes außerhalb des Wasserlaufes. Den Kern dieser Motte bildet ein künstlich angehäufter 5 m hoher Hügel mit einem 15–20 m messenden oberen Plateau. Er wird von einem Graben umgeben, aus dem sich die etwa 2 m hohe Vorburg erhebt. Archäologische Ausgrabungen haben hier J. A. Eder im Jahr 1848, M. Kříž im Jahr 1893 und H. Freising im Jahr 1931 vorgenommen. Systematisch durchgraben wurde bisher das ganze auf dem Scheitel des Hügels liegende Plateau, wo mehrere Siedlungsphasen festgehalten wurden. Die dort einst stehenden Objekte waren aus Holz gezimmert und mit Lehm verputzt. In einem Objekt, das offenbar der ältesten Siedlungsphase angehört, fand man Münzen aus der zweiten Hälfte des 13. Jahrhunderts. In den Destruktionsschichten der jüngeren Besiedlung stieß man auf Brakteaten Přemysl Otakars II. Die Sonden im Spitzgraben ließen erkennen, daß die Befestigung ursprünglich aus zwei Gräben bestand, deren V-förmig endende Sohlen 3,2 bis 3,5 m unter dem heutigen Geländeniveau lagen. Die Freilegung auf der sogenannten Vorburg enthüllte Reste von Siedlungsobjekten, doch wurden die Untersuchungen dort noch nicht beendet. Die bisherigen Hauptergebnisse lassen sich in folgende Punkten zusammenfassen:

1. Zum erstmalig in der Tschechoslowakei wurde eine mittelalterliche Motte untersucht, die einem kleineren Feudalherrn, dem Besitzer des benachbarten Dorfes, als Sitz diente.

2. Die Motte entstand um die Mitte des 13. Jahrhunderts bei dem Dorf, das bereits ein Zeit existiert haben mußte.

3. Man konnte mehrere Siedlungsphasen unterscheiden, von denen zwei durch Münzen aus der zweiten Hälfte des 13. Jahrhunderts datiert werden.

4. Die auf der Siedlungsfläche des Hügels stehenden Objekte waren aus Holz erbaut und mit Lehm verschmiert.

Abb. 1. Dorfwüstung Koválov. Motte „Kulatý kopec“.

Abb. 2. Dorfwüstung Koválov. Motte „Kulatý kopec“. 1 – Schichtenfolge in der Sonde VI/75. Vorn eine Grube Vertiefung mit verfaultem Holzpfosten. 2 – Gesamtblick auf die Sonde V/74. Vorn Rollsteinsturzpfaster eines durch Pfosten angegriffenen Herdes.

Abb. 3. Dorfwüstung Koválov. Motte „Kulatý kopec“. 1 – Sonde X/76 auf der sogenannten Vorburg. 2 – Steinerne Ofen in der Sonde X/76.