

Huml, Václav

K počátkům kostela sv. Klimenta na Novém Městě pražském

Archaeologia historica. 1978, vol. 3, iss. [1], pp. 83-93

Stable URL (handle): <https://hdl.handle.net/11222.digilib/139215>

Access Date: 29. 08. 2024

Version: 20240829

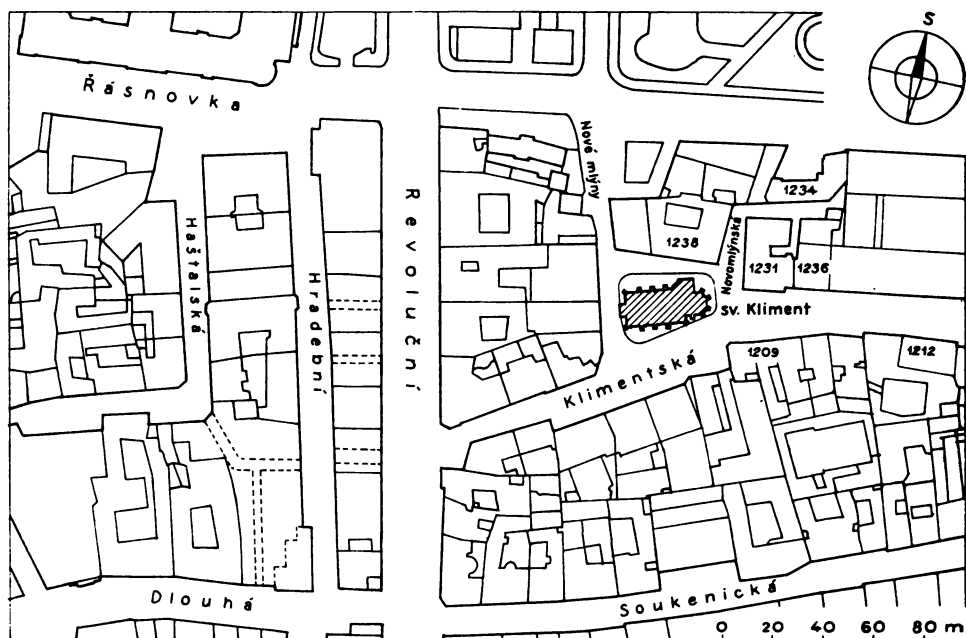
Terms of use: Digital Library of the Faculty of Arts, Masaryk University provides access to digitized documents strictly for personal use, unless otherwise specified.

K počátkům kostela sv. Klimenta na Novém Městě pražském

VÁCLAV HUML

Kostel sv. Klimenta leží na tzv. dolním Novém Městě pražském (obr. 1) v trojúhelníkovém prostoru, ohraničeném na severu korytem Vltavy, na západě někdejším staroměstským opevněním (dnešní Revoluční třída) a na jihu zástavbou podél Klimentenské ulice. Do asanace, prováděné v prvních letech předválečné ČSR patřila tato část Prahy k oblastem nejzaostalejším a z hlediska historie též nejméně známým. Platí to i o jednodolním kostele sv. Klimenta stojícím v Klimentenské ulici. Jeho pozdně gotická architektura dostala v druhé polovině 19. století pseudogotickou podobu.

Obširnou zprávu o kostele sv. Klimenta k roku 1227 zaznamenává kronika zv. Dalimila, napsaná v první třetině 14. století: „... predikateří do Prahy přidú a k sv. Klimentu do Poříče vnidú...“. Podle kronikáře tito kazatelé (první dominikáni v Čechách) nezůstali na Poříčí natrvalo, ale stěhují se k (Juditinu) mostu: „... predikateřie z Poříče vynidú a k svatému Klimentu k mostu při-



Obr. 1. Praha 1—Nové Město. Situace archeologického výzkumu MMP v r. 1975.

jidů...“ FRB III, s. 168 n.). Dalimilovu zprávu, kterou Z. Kristen datuje již do r. 1226 (Kristen, 1957, s. 282), ztotožňuje V. V. Tomek se zápisem, který obsahuje Druhý pokračovatel Kosmovy kroniky „...predicatores receperunt domum in civitate Pragensi...“ (FRB II, 284; Tomek, 1855, s. 22, 31). Naproti tomu V. Novotný (1928, 1/3, s. 620) poukazuje na pozdní původ Dalimila se domnívá, že rok 1226 je datem přenesení sídla dominikánů ke kostelu sv. Klimenta u Juditina mostu. Přitom však nepochybuje, že kolem r. 1226 byli dominikáni na Poříčí. Novotný vychází ze skutečnosti, že „civitas“ se nemůže vztahovat na Poříčí, které zůstalo vně staroměstských hradeb, postavených za Václava I. Nejnověji se k této otázce vyslovil T. Kalina (1972, s. 86n). Na textu známé zprávy o opevnění Starého Města... „civitatem Pragensem cepit murari et alias villas forenses, quae iuxta vulgare nostrum dicuntur civitates...“ (FRB II, s. 303) dokládá, že názvu „civitas“ bylo pravděpodobně použito i pro neohrazené sídelní aglomerace s tržní funkcí a svou velikostí se mnoho nelišící od ostatních měst (Kalina, l.c.). V otázce, zda rok 1226 znamená odchod dominikánů k Juditinu mostu či je datem jejich příchodu na Poříčí, se autor nevyjádřil.

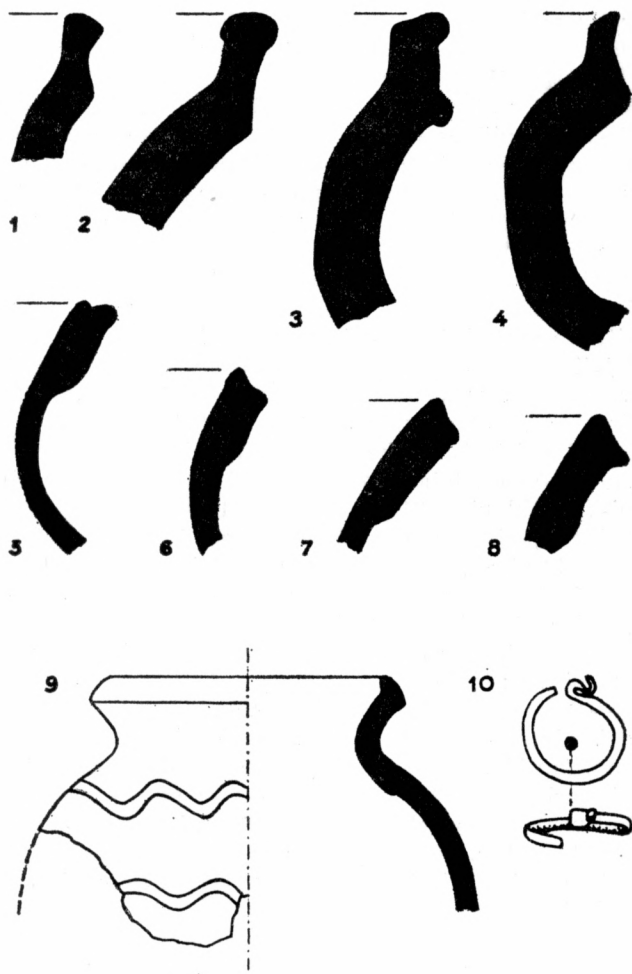
Jediným vodítkem svědčícím pro větší stáří kostela je jeho patrocinium, které se objevuje již v raném středověku (Čarek, 1947, s. 205; Boháč, 1973a, s. 374; 1973c, s. 211—212) a doposud nepovšimnutá zpráva z listiny, datované 7. listopadu 1296,¹ kde se mluví o poloze kostela sv. Klimenta vně staroměstských hradeb („...ortum siue aream desertam non edificatam, sitam retro monasterii s. Francisci circa ecclesiam s. Clementis extra muros ciuitatis Pragensis...“ in: RBM II, 1231, č. 2810).

Z dosavadního přehledu jasně vyplývá nutnost uvedenou problematiku řešit ve spolupráci s archeologií. Vítanou příležitostí se stala oprava obvodového zdiva kostela v roce 1971. V této souvislosti zde Pražské středisko státní památ-



Obr. 2. Praha 1—Nové Město, sv. Kliment. Základová rýha pro apsidu předrománského kostela od východu. Foto Fr. Cáp.

kové péče provedlo stavebně archeologický výzkum. Závěrečná zpráva o výzkumu nadzemního zdiva pouze potvrdila, že kostel pochází ze 14. stol. a stanovila jednotlivé etapy jeho přestaveb až do současnosti (Horneková, 1971). V blízkosti kostela v Klimentské ulici proběhl v r. 1974 záchranný archeologický výzkum Muzea hlavního města Prahy. Vedoucí výzkumu J. Richterové se podařilo získat doklady pro osídlení místa, které datuje již do 13. stol. (Richterová, 1977, s. 417—427). Pro historii kostela však stále chyběly spolehlivější podklady, které přinesl až záchranný výzkum v r. 1975. Během stavebních úprav interiéru kostela zahájilo zde Muzeum hlavního města Prahy záchranný archeologický výzkum (Huml, 1977, s. 406—416). Pod odstraněnou dlažbou se ukázalo, že prostor lodi byl v minulosti značně porušen vestavěním barokních krypt (nápis 1680) a ve dvacátých letech našeho století stavbou topného kanálku. Bohužel jeho stavbou byla narušena terenní situace při jižní a severní obvodové zdi lodi, a to až do hloubky 100 cm. Kromě toho porušil kanál prostor v pásu cca 800 cm. který jde 2 m od vítězného oblouku napříč lodí. Přes tato porušení bylo možno prozkoumat většinu lodi a presbytáře kostela. Během našeho výzkumu byla



Obr. 3. Praha 1—Nové Město, sv. Kliment. Ukázka keramiky z 11.—13. stol. (9 — láhev, 10 — záušnice).

zjištěna řada starších kamenných zdí, jejichž stáří ukazuje na šest stavebních etap kostela sv. Klimenta. S přihlédnutím k časté superpozici zdíva, rozdílu stavebních technik, použitých v presbytáři a lodi podařilo se určit relativní chronologii kostela (Huml, 1977, s. 410 n.).

První stavební etapa je presentována segmentovým zdímem o šířce 1 metru, složeným z kamenných křemenců položených do základové rýhy. Základový vkop (nivel. 188,41) porušuje kulturní hlinitou vrstvu se zlomky na východě a na západě štěrkopísky maninské terasy (nivel. 189,34; obr. 2).

Pro datování kulturní vrstvy a tím i nejstaršího kostela (datum post quem) je k dispozici okraj lahve. Láhev má jednoduchý okraj na vnitřní straně s jasným prožlabením. Prožlabené nízké hrdlo přechází plynule v soudkovité tělo s dekorem dvojité vlnice. Hrubozrný střep je okrově zbarven — \varnothing okraje 60 mm, síla střepu 6 mm (obr. 3 : 9). Podle archaické výzdoby a typu lahve lze nález datovat do období 10. až počátku 11. století (podle R. Turka, J. Slámy a L. Hrdličky). Nebrání tomu ani fakt, že podle nálezů nádob datovaných mincemi můžeme počítat s přežíváním lahví až do 14. století (Radoměřský—Richter, 1976, s. 85, č. 42; s. 90, č. 53). Pro zařazení lahve do rozhraní 10. a 11. stol. svědčí i fakt, že láhev se stejným dekorem a profilací okraje se nově našla v Praze 5 — Motole v hrobě č. 146. Autor výzkumu ji podle superpozice hrobů datuje do 10. století (Kovařík, 1976, s. 598, tab. IV : 2).

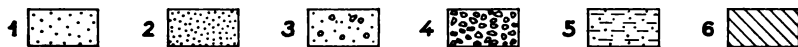
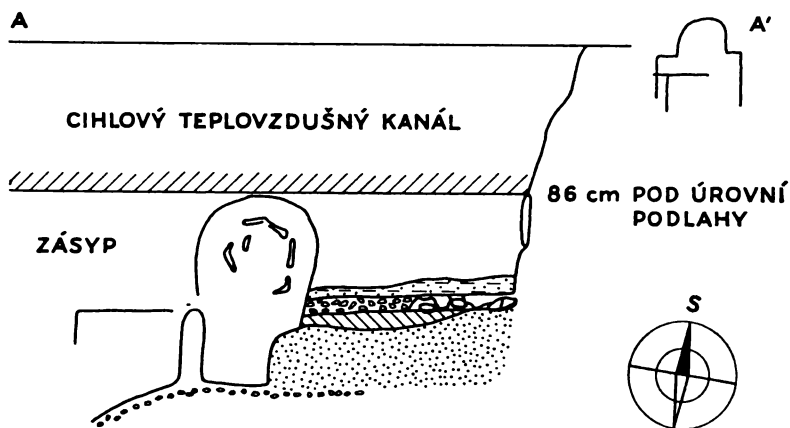
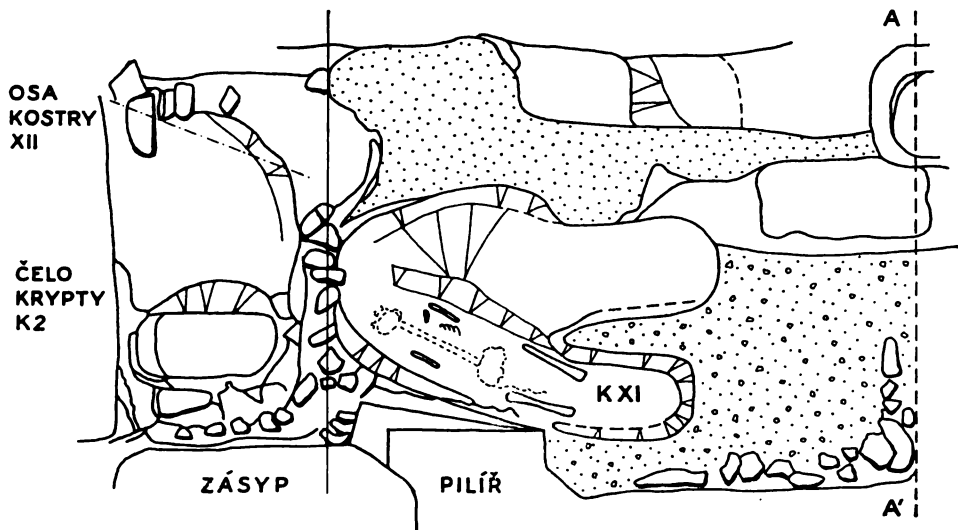
S první sakrální stavbou je v úzké spojitosti i zbytek kostrového hrobu, který byl nalezen v sondě XXII. V hloubce 228 cm jsme z něho kromě zlomků kostí objevili bronzovou esovitou záušnici o \varnothing 22x19 mm a \varnothing drátku 2 mm; část esovité kličky po konservaci však odpadla (obr. 3 : 10). Při datování středně velkých záušnic bylo konstatováno, že přežívají až do 13. století (Hrdlička, 1972, s. 654 n.; Smetánka, 1973, s. 482). V našem případě leží zbytek hrobu se záušnicí pod základovým zdímem pravouhlého závěru apsidy (3. stavební fáze) při jižní straně presbytáře. Záušnice je též vzdálena 295 cm od kulturní vrstvy, která je porušena základy prvního kostela (segmentové zdívo apsidy). Tato terenní situace umožňuje zařadit nález záušnice mezi typy 11. století. Přispívá k tomu i její příbuznost ke skupině záušnic, které získal A. Knor při výzkumu hrobů v Žákově cihelně ve Stehelčevsi v r. 1930. Záušnice byla vyzdvižena z hrobu, datovaného denárem Vratislava II (F IX, 5).²

K nejstarší stavbě kostela patří dva hroby č. 11 a 12, situované ve východní polovině lodi. Jejich značné stáří je potvrzeno tím, že jsou zahloubeny do štěrkopísku v hloubce 215 až 220 cm. Hrob č. 11 byl částečně obložen kameny, jak dokládají dva opukové kameny při jihovýchodní straně. V hrobové jámě o \varnothing 203x43 až 46 cm ležela kostra o délce 126 cm. Podobný tvar měl i hrob č. 12, který obsahoval fragment kostry o délce 100 cm. K závozu obou hrobů došlo ve 13. stol., kdy nebyly již na povrchu patrné. Pro jejich archaičnost významně mluví i jejich orientace VVJ—ZZS, která se liší od V—Z uložení ostatních hrobů (obr. 4 : 1; obr. 5).

Shrme-li dosavadní poznatky o nejstarším kostele, disponujeme těmito doklady: 1. Základy nejstaršího kostela jsou presentovány segmentovým zdímem (apsida) z křemenců, položených do výkopové rýhy, která porušila podložní štěrkopísky. 2. Ze superpozice nejstaršího kostela a archeologicky datované kulturní vrstvy (zlomek lahve) lze výstavbu prvního kostela datovat již do 11. století. 3. K nejstaršímu kostelu se pohřbívalo, jak vyplývá z polohy hrobů č. 11 a 12 s orientací VVJ—ZZS a zbytky hrobu nedaleko apsidy se záušnicí v 11. století.

Přestože jsme v průběhu archeologického výzkumu získali některé doklady, které naznačují stáří prvního kostela, zůstává nejasný jeho celkový půdorys.

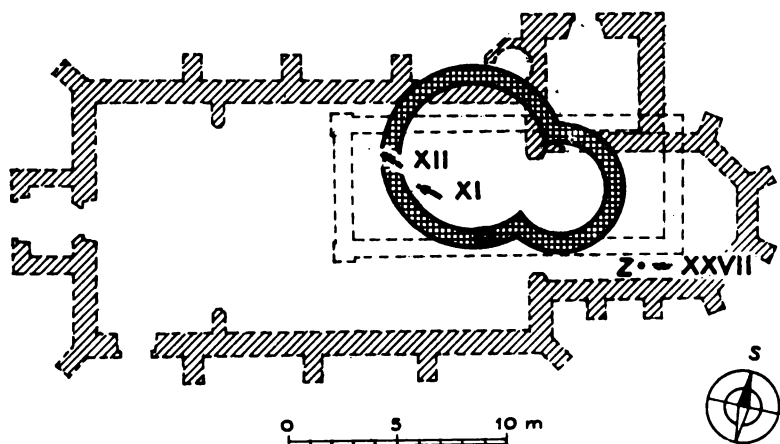
Ve shodě s terénním průzkumem je možno vyloučit, že jde o rotundu. Proti tomu svědčí výsledky plošného odkryvu v prostoru před vítězným obloukem v místech, které nebyly porušeny teplovodním kanálem. Ačkoliv jsme se dostali až na podložní štěrkopisky, nenalezli jsme zde žádné stopy po zdivu patřící hypotetické rotundě. Proti přijetí rotundy též svědčí poloha hrobů č. 11 a 12, tento by



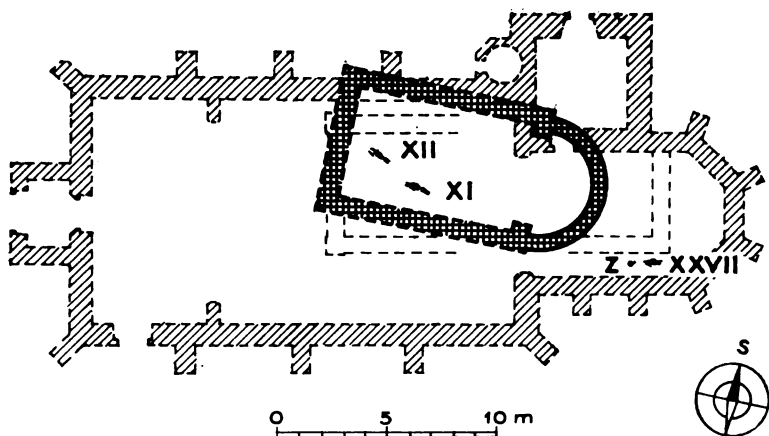
Obr. 4. Praha 1–Nové Město, sv. Kliment. Půdorys a řez prostorem lodi nejstaršího kostela (K – kostrové hroby 11 a 12, 1–2 – tmavý písek, 3 – štěrkopísek, 4 – hrubší štěrk, 5 – tmavá hlinito písčité vrstva, 6 – íil).

byl protnut základovým zdívem a onen by zůstal uvnitř lodi. Neudržitelnost názoru, že segmentové zdivo patří rotundě, ukázal přesvědčivě plán výzkumu, do něhož jsme zakreslili půdorys několika známých rotund. Ukázalo se, že ani nejmenší půdorys, patřící pražské rotundě sv. Kříže, s níž se například shoduje rozměr kvádrů ve zdivu lodi kostela z druhé stavební fáze, se svou velikostí nevtěšnal do uvažovaného prostoru³ (obr. 5).

Ze shora uvedených důvodů je třeba spíše hledat půdorys nejstaršího kostela v souvislosti s odlišně orientovanými hroby č. 11 a 12. Hypoteticky by přicházel v úvahu kostel o podlouhlé lodi s jednoduchým apsidálním závěrem, jak je znám z výzkumu starší fáze kostela sv. Jiří na Kouřimí (Šolle, 1969, s. 111, obr. 99 : 4) anebo z Vrbčan (Budinský, 1939; Wagner, 1940, s. 42; Šolle, 1969, s. 111, obr. 99 : 5). Tato uvažovaná varianta neodporuje terenním pozorováním (obr. 6).



Obr. 5. Praha 1—Nové Město, sv. Kliment. Půdorys kostela s hypotetickou rotundou (alternativa 1). Kresba ing. J. Muk.



Obr. 6. Praha 1—Nové Město, sv. Kliment. Půdorys kostela s rekonstruovanou první fází stavby (alternativa 2). Kresba ing. J. Muk.

Ve světle archeologických pramenů bylo možno zprávu Druhého pokračovatele Kosmova k r. 1226 interpretovat a lokalizovat do míst, kde stojí dnešní kostel sv. Klimenta na Novém Městě, ostatně připomenutý k roku 1296 (RBM II, s. 121, č. 2810) a později tzv. Dalimilem (FRB III, s. 168 n.). Označení „domus“ se pravděpodobně týká starší stavby, která se stala dočasným sídlem klášterní komunity dominikánů.

Nepřímá svědectví o starším původu kostela můžeme nalézt i v dalších písemných zprávách. Je to např. falsum zakládací listiny břevnovského kláštera ze 14. 1. 993, která však pochází až ze 13. stol. (CDB I, s. 347Ř350, č. 375). Podle této listiny dal kníže břevnovskému klášteru desátek z knížecího hospodářství na Poříčí a z polností náležející vsi Rybníku (rotunda sv. Štěpána, dnes sv. Longina) a půdu na břehu Vltavy s jezem v témže místě k vystavení sýpky a mlýnů v témže místě (CDB I, s. 348; Tomek, 1855, s. 83—84)⁴. Možnou lokalizaci do prostoru pozdějšího dolního Nového Města snad podporuje zpráva o zboření jezu „při mlýnech“, který zvyšoval hladinu Vltavy, což v době povodní způsobovalo škody na stavbách nedalekého kláštera sv. Františka (Tomek, l. c., s. 416).

Pozoruhodný je též i název osady — Újezd za sv. Klimentem, zaznamenaný severovýchodně od kostela (ulice „v Újezdě“) a západně od Revoluční třídy (u č. 759 a 940). Je velmi pravděpodobné, že postavením staroměstských hradeb došlo k rozdělení původního Újezdu ve východní a západní část, jak mapově zachytil V. V. Tomek (1892). I když se označení Újezd objevuje v písemných pramenech až k r. 1379 „... in U gest retro S. Clementem in Porziecz“ (Tomek, 1867, s. 241), nevylučuje to jeho starší původ. Stačí připomenout genesi místních jmen typu újezd (Sedláček, 1908, s. 918), jejich rozšíření na hranici staršího sídelního území a v menší míře ve staré sídelní oblasti při vodních tocích (Boháč, 1974, s. 7, mapa 1). V pražské oblasti je též zastoupeno několik újezdů. Známé například ves Újezd na malostranském břehu. Při stavbě malostranských hradeb za Přemysla Otakara II zde došlo k rozdělení osady na jižní a severní polovinu. V jižní části stál kostel sv. Filipa a Jakuba z konce 11. a počátku 12. stol. (Borkovský, 1957, s. 652) a v jeho severní polovině kostel sv. Jana. Zde jsme v r. 1968 zjistili venkovské osídlení (polozemnice, zásobní jámy) datované keramikou do 12.—13. stol. (Huml, 1973, s. 77—89). Ze stejnojmenné vsi pocházel biskup Mikuláš, který zesnul v r. 1258 (FRB II, s. 21). Na pravém břehu je připomínán Újezd kolem kostela sv. Martina, který kolem r. 1187 patřil vyšehradské kapitule (CDB I, s. 289, č. 317; l. c., s. 406, č. 440). Také zde došlo po výstavbě staroměstských hradeb k rozdělení Újezdu na dvě části.

Důležitost areálu při kostele sv. Klimenta je nepřímo doložena tím, že tudy vedla cesta ze Špitálska na Staré Město a další cesta ze vsi Bubny (na západním konci stojí kostel sv. Klimenta), situované na levém břehu Vltavy. Tato komunikace překročila Vltavu v místech od pravěku používaného brodu na Štvanici a na pravém břehu pokračovala Klimentskou ulicí směrem ke staroměstskému tržišti (Čarek, 1966). Podle Lorence je existence této cesty doložena písemnými prameny 11. stol. (Lorenc, 1973, s. 36, obr. 10).

Stáří zdejšího osídlení nepřímo naznačuje i existence dávek obyvatelů Novomlýnské (např. čp. 1238/A, 1234, 1233 a 1231), Klimentské (čp. 1209, 1212/c, 1188/A) a Zlatnické ulice (čp. 1235/B), které platili břevnovskému klášteru. Stojí za zmínku též naturální forma dávek, které platili někteří obyvatelé faráři u sv. Klimenta ještě v r. 1381 (Mendl, 1925, s. 135).

Ve shodě s písemnými prameny lze soudit, že falsum zakládací listiny břevnovského kláštera obsahuje údaje o situaci mnohem starší, než jsou poměry

13. století. Zdá se, že pravobřeží Vltavy zčásti patřilo knížeti, jak nepřímo naznačují knížecí fundace nově zakládaným klášterům. Uvedme zde dva příklady klášterů, které vznikly na místě starších osad. Je to klášter cyriaků, které založil v r. 1256 Přemysl Otakar II (FRB V, s. 18). Archeologickým výzkumem v areálu kláštera byla v r. 1972 zjištěna nápadná superpozice klášterní budovy a objektů, datovaných keramikou do 12.—pol. 13. stol. (nám. Curieů, parcel. čís. 982 a 987 in: Huml, 1975, s. 140). Dalším příkladem je klášter sv. Františka, založený v r. 1234 (CDB III, s. 62, č. 62). V jeho dvoře byl K. Reichertovou zjištěn též předklášterní horizont (Reichertová, 1967, s. 525 n.; 1975, s. 125 n.). Domnívám se, že podobnou situaci lze předpokládat i pro oblast kolem kostela sv. Klimenta, v jehož blízkosti se našel zbytek kulturní vrstvy z rozhraní 10. a 11. stol., zbytek kostela a pohřby.

Není náhodou, že u kostela se později usazují dominikáni, objevující se často v předlokačních tržních osadách, jak je známo na případě Litoměřic, Žatce (Boháč, 1973b, s. 164) a na Moravě např. v Brně (Bureš, 1960, s. 111 n.). Odchod dominikánů z Poříče na konci první třetiny 13. stol. (?) mohl souviset, jak s úmyslem nalézt ve Starém Městě větší bezpečnost (Novotný, I/3, s. 619), tak zde mohla rozhodnout i větší příhodnost místa u Juditina mostu pro konání misijních záměrů kazatelského řádu.

Na základě konfrontace archeologie a historie lze uzavřít, že v Klimentské ulici na Novém Městě pražském stál kostel sv. Klimenta již v 11. století, tj. v době, kdy se objevují nejstarší kostely s tímto zasvěcením. Není vyloučeno, že kostel na trase dálkové cesty a poblíž vodního toku stál na původní knížecí půdě. Archeologicky však nelze rozhodnout, zda v době jeho vzniku anebo až v průběhu 12. stol. dostal toto území břevnovský klášter, jak vyplývá z textu tzv. zakládací listiny břevnovského kláštera. V každém případě je možné, že poblíž kostela se rozkládala osada typu újezd, jejíž obyvatelé platili dávky břevnovskému klášteru a zdejšímu faráři. Na základě archeologického výzkumu lze dnes odmítnout myšlenku, že nejstarší kostel měl podobu rotundy a naopak nic nebrání předpokladu, že šlo o jednodílnou stavbu s apsidálním závěrem. Podobný typ sakrální stavby byl archeologicky zjištěn na Kouřimi (starší kostel sv. Jiří), ve Vrbčanech (zbytek apsidy sv. Václava) a též v areálu Pražského Hradu (sv. Mořic). Podle dosavadních znalostí můžeme nově objevený klimentský kostel zařadit mezi nejstarší sakrální stavby v Praze.

Poznámky

- 1 Za upozornění srdečně děkuji dr. L. Boháčovi, který mi též laskavě dovolil použít údajů z jeho nevydaného rkp. pražských patrocinií.
- 2 Za tuto informaci vděčím dr. J. Slámovi, který mi ochotně poskytl potřebná data k nálezům ve Stehelčevsi.
- 3 Zakreslení a rekonstrukci nejstaršího kostela provedl ve spolupráci s autorem studie Ing. arch. J. Muk. Na tomto místě mu vyslovuji dík.
- 4 *Decimam quoque de omni agriculture in Porecze et de omnibus agris, qui pertinent ad Ribnyk et mansum in littore fluminis Wltave ad horreum construendum et obstaculum in eodem loco ad molendina edificanda...* (CDB I, s. 348, č. 375). Za upozornění na tuto listinu a další podněty v době studia historických zpráv děkuji dr. J. Joachimové.

Prameny a literatura

- Boháč, Zd., 1973a: Patrocinia jako jeden z pramenů k dějinám osídlení. ČSČH, 21, s. 369–386.
- Boháč, Zd., 1973b: K některým geografickým aspektům středověkého osídlení v našich zemích. Historická geografie, 10, s. 151–169.
- Boháč, Zd., 1973c: K raně středověkému osídlení Čech. Historická geografie, 11, s. 209–228.
- Borkovský, I., 1957: Průzkum základů kostela sv. Filipa a Jakuba v Praze—Smíchově. AR, 9, s. 652–659.
- Bureš, J., 1960: Středověké stavby brněnských dominikánů. ČMM, 45, s. 107–142.
- CDB: Codex diplomaticus et epistolaris Regni Bohemiae. Vyd. G. Friedrich. Praha.
- Čarek, J., 1947: Románská Praha. Praha.
- Čarek, J., 1966: K rekonstrukci vývoje a rozlohy raně feudální Prahy, Pražský sborník historický 10–43.
- FRB: Fontes rerum Bohemicarum. 3. Vyd. Fr. Palacký. Praha 1882.
- Horneková, J., 1971: Výsledky stavebně archeologického průzkumu pláště kostela (sv. Klimenta) před generální opravou chrámu. Nález. zpr. v PSSPPOP.
- Hrdlička, L., 1972: Předběžné výsledky výzkumu v Praze 1 na Klárově. AR, 24, s. 140–141.
- Huml, V., 1973: Osada Újezd na Malé Straně. Staletá Praha, 4, s. 77–89. 644–663.
- Huml, V., 1975: Náměstí Curieových (stručná zpráva). Výzkumy v Čechách 1972.
- Hrdlička, L., 1972: Předběžné výsledky výzkumu v Praze 1 na Klárově. AR, 24, s. AÚ ČSAV Praha, s. 140–141.
- Huml, V., 1977: Výzkum v kostele sv. Klimenta na Novém Městě pražském. AR, 24, s. 406–416.
- Kalina, T., 1972: Příspěvek k založení Starého Města a k vývoji jeho areálu ve 13. století. Historická geografie, 8, s. 73–104.
- Kovařík, J., 1976: Výzkum slovanského pohřebiště v Praze – Motole v roce 1975. AR, 28, s. 515–521.
- Lorenc, V., 1973: Nová Město pražské. Praha.
- Mendl, B., 1925: Z hospodářských dějin Prahy. Sborník příspěvků k dějinám hlav. města Prahy. 5. Příloha E. Praha.
- Nejstarší česká rýmovaná kronika tak řeč. Dalimila. Vyd. Z. Kristen. Praha 1957.
- Novotný, V., 1928: České dějiny I/3. Praha.
- RBM: Regesta Bohemiae et Moraviae III. Praha 1890.
- Reichertová, K., 1967: Výzkum dvora před bývalým kostelem sv. Františka v areálu Anežského kláštera. AR, 19, s. 525–534.
- Reichertová, K., 1975: Klášter bl. Anežky na Františku – bývalý kostel sv. Salvátora, sakristie. Dvůr východně od románského konventu. Výzkumy v Čechách 1973. Praha, s. 124–125.
- Richterová, J., 1977: Záchranný výzkum v Klimentské ulici, Praha 1, Nové Město. AR, 29, s. 417–427.
- Sedláček, A., 1908: Místopisný slovník historický království Českého. Praha.
- Smetánka, Z., 1973: Příspěvek k chronologické problematice pozdní doby hradištní. PA, 64, s. 463–486.
- Šolle, M., 1969: Kouřim v mladší a pozdní době hradištní. PA, 60, s. 1–124.
- Teige, J., 1915: Základy starého místopisu Pražského II. Praha.
- Tomek, V. V., 1855: Dějepis města Prahy I. Praha.
- Tomek, V. V., 1866: Základy starého místopisu Pražského I. Praha.
- Tomek, V. V., 1870: Základy starého místopisu Pražského II. Praha.
- Tomek, V. V., 1892: Mappy staré Prahy k létům 1200, 1348 a 1419. Praha.
- Wagner, V., 1940: Kostel ve Vrbčanech. Praporec ze dne 1. 2., s. 42–44.

Zu den Anfängen der St.-Klemens-Kirche in der Prager Neustadt

Die St.-Klemens-Kirche liegt in der sog. unteren Neustadt auf Prager Gebiet, im Norden vom rechten Moldauufer begrenzt, im Westen von der ehemaligen Altstadtbefestigung (Revolutionstrasse) und im Süden von der Überbauung der Klemensstrasse (Abb. 1). Die archäologische Grabung des Prager Museums im J. 1975 (Huml 1977) lieferte neue Erkenntnisse zur Beleuchtung der Baugeschichte der Kirche vor der Errichtung des heutigen einschiffigen Baues gotischen Ursprungs (Horneková, 1971), der in den 90er Jahren des 19. Jh. umgebaut wurde. Innerhalb mehrmonatiger Grabungen, die bei den laufenden Bauarbeiten geführt wurden, untersuchte man den Innenraum des Schiffes, das Presbyterium und die Sakristei. In diesem Beitrag ist das älteste Mauerwerk besprochen, das im Raum des Presbyteriums zutage trat. Es stellt ein Segment von 1 m Breite dar. Es hat sich in einer in Lehm geschichteten Lage von Quarzitsteinen erhalten. Die Fundamentrinne für das Mauersegment (Abb. 2) schnitt im Westen die Schwemmsande der Terrasse und im Osten eine Kulturschicht mit Keramik, die an Hand einer Flasche mit einfacher Wellenlinie (Abb. 3 : 9) an das Ende des 10. und in die Anfänge des 11. Jh. datiert ist. Einen analogen Fund stellt die Flasche aus Grab 146 in Prag 5—Motol dar, die vom Autor (aufgrund der Superposition — Kovařík, 1976, Taf. IV : 2) in das 10. Jh. verwiesen ist. Für eine frühe Datierung des Mauersegmentes (1. Phase der Kirche) sprechen drei Bestattungen (zwei im Schiff) mit der Orientierung WNW — OSO (Abb. 4 und 5). Bei einer fand sich ein Schläfenring von 22x19 mm Durchmesser (Abb. 4 : 10), dessen Datierung in das 11. Jh. durch einen analogen, in Stehelčevce gefundenen Schläfenring bestätigt ist (Knor, 1930, Sláma, unveröffentlichte Arbeit), der durch einen Denar Vratislavs II. datiert ist (F IX, 5). Für die frühe zeitliche Ansetzung des Mauersegmentes zeugt auch der Charakter des Mauerwerks (Quarzite, Tiefe seiner Fundamentrinne Nivel. 188,41) in den angeschwemmten Kiessanden und die spätere Umschichtung durch den rechteckigen Abschluss zu Beginn des 11. Jh.

Eine weitere studierte Frage ist die Gestalt der ältesten Kirche. Der Gedanke, dass hier ein Rest der Rotunde vorliege, erwies sich als falsch, wie es sich beim Einzeichnen des hypothetischen Grundrisses in die Grabungssituation erwies (Abb. 5). Hingegen widerspricht dem Geländebefund nicht die Hypothese, dass die älteste Kirche einschiffig mit apsidalem Abschluss war, d. h. von dem Typus, wie er bei der Untersuchung der St.-Georgs-kirche in Kouřim (Šolle, 1969, Abb. 99 : 4), in Vrbčany (Šolle, a. a. O., Abb. 99 : 5) und im Areal der Prager Burg (St. Moritz) erfasst wurde.

Die archäologische Grabung im J. 1975 brachte neue Anregungen in die Diskussion bezüglich des ältesten Berichtes über die St.-Klemenskirche, der von dem sog. Dalimil zum J. 1227 geschrieben wurde (Chronik vom Beginn des 14. Jh.). Die archäologischen Erkenntnisse stützten vollumfänglich die Richtigkeit der Annahme V. V. Tomkas (1866), dass der Bericht Dalimils mit dem Vermerk zum J. 1226 (FRB II, 284) identisch sei. Danach zu urteilen erhielten Prediger (Dominikaner) die ältere St.-Klemenskirche am Flussufer später zogen sie in die Altstadt zur Judithbrücke. Diese Interpretierung steht auch mit dem Vermerk zum J. 1296 in Übereinklang, wo zum erstenmal angeführt wird: „ecclesiam S. Clementis extra muros ciuitatis Pragensis“ (RBM II, 1231, Nr. 2810). Im weiteren Teil versucht der Autor historische Berichte in den Zusammenhang einzufügen (die sog. Gründungsurkunde des Klosters Břevnov aus dem 13. Jh. — CDB I, 347), weiters die altertümliche, zum J. 1378 festgehaltene Bezeichnung Ůjezd (Analogien im Prager Gebiet Ůjezd auf der Kleinseite, vom Autor im J. 1968 untersucht; Ůjezd von St. Martin), ferner die Existenz von Abgaben der Bewohner der Gassen in der Umgebung von St. Klemens an den dortigen Pfarrer und an das Břevnov Kloster (Mendl, 1925) und schliesslich die Lage des aus dem 11. Jh. stammenden Kirchenfleckens am alten Handelsweg (Čarek, 1966; Lorenc, 1973), der durch die Ergebnisse der archäologischen Grabung im J. 1975 nachgewiesen wurde. Es dürfte möglich sein, dass ganze Areal um St. Klemens ursprünglich fürstlicher Besitz war (Gründungsurkunde des Klosters Břevnov), wie es westlicher um das Franziskanerkloster (Existenz eines vorklösterlichen Horizontes in: Reicher-

toová, 1969, 1975) und das Zyriakuskloster der Fall war, wo Besiedlungsspuren aus dem 12. Jh. festgestellt wurden (Huml, 1975). Es skizziert sich, dass hier auser Kirche und Friedhof bei St. Klemens bereits im 11. Jh. Besiedlung existierte, deren Ausmass bislang nicht festgestellt werden konnte; verlässliche Belege über Besiedlung sind erst für das 13. Jh. vorhanden (Richterová, 1977), die sekundär in der Kirche erfasst wurden (Abb. 3:1–8):

Das Ergebnis der Grabung im J. 1975 ist die Entdeckung der Fundamente der vorromanischen St.-Klemenskirche (Teil der Apsis), die sich zu den ältesten Sakralbauten von Prag meldet und mit Recht in die erste Gruppe der Kirchen mit dieser Weihe (Patrozinium 10. Jh. in: Boháč, 1973) in Böhmen gehört.

- Abb. 1. Prag 1–Neustadt. Situation der archäologischen Grabung des Prager Stadtischen Museums im J. 1975.
- Abb. 2. Prag 1–Neustadt, St. Klemens. Fundamentrinne für die Apsis der vorromanischen Kirche von Osten. Photo Fr. Čáp.
- Abb. 3. Prag 1–Neustadt, St. Klemens. Auswahl von Keramik aus dem 11.–13. Jh. (9 – Flasche, 10 – Schläfenringe).
- Abb. 4. Prag 1–Neustadt, St. Klemens. Grundriss und Schnitt durch den Raum des schiffes der ältesten Kirche (K – Skelettgräber 11 und 12, 1 – 2 – dunkler Sand, 3 – Kiessand, 4 – gröberer Kies, 5 – dunkle lehmigsandige Schicht, 6 – Lehm).
- Abb. 5. Prag 1–Neustadt, St. Klemens. Kirchengrundriss mit hypothetischer Rotunde (Alternative 1). Zeichnung Ing. J. Muk.
- Abb. 6. Prag 1–Neustadt, St. Klemens. Kirchengrundriss mit rekonstruierter erster Bauphase (Alternative 2). Zeichnung Ing. J. Muk.

