

Kašička, František; Nechvátal, Bořivoj

K problematice - Curia Regis - na Vyšehradě

Archaeologia historica. 1979, vol. 4, iss. [1], pp. 95-103

Stable URL (handle): <https://hdl.handle.net/11222.digilib/139262>

Access Date: 28. 11. 2024

Version: 20240830

Terms of use: Digital Library of the Faculty of Arts, Masaryk University provides access to digitized documents strictly for personal use, unless otherwise specified.

2

Výzkum hradů a hrádků

K problematice – CURIA REGIS – na Vyšehradě

F. KAŠIČKA – B. NECHVÁTAL

Středověký knížecí a královský dvorec na Vyšehradě se sídlem prvního českého krále Vratislava I. a s královským palácem Karla IV. byl již předmětem řady dílčích uměleckohistorických pojednání i staršího archeologického průzkumu (Nechvátal 1976, 77 n. — srv. též str. 234 pozn. 105). Výsledky nedávají však dosud zdaleka ucelenou představu podoby architektonického vývoje a růstu tohoto významného souboru, který dílem úspěšně soutěžil s Pražským hradem o přední pořadí ve státní reprezentaci.

Studium archivních pramenů přineslo cenné informace o někdejších obsahu a provozu vyšehradské curia regis, jež se však zatím nekryjí s archeologickými nálezy, které také nebyly dosud spolehlivě časově zařazeny. Archeologii ve spolupráci s uměleckohistorickými disciplínami čeká tu proto ještě nemalý úkol výrazněji osvětlit dosud namnoze temné osudy tohoto památníku národních dějin v období raného i vrcholného feudalismu.

Nezbytným počátkem pro plánovité plnění tohoto úkolu je zejména soustředění a kritické zhodnocení dosavadních zjištění a závěrů.

Úvodem nutno konstatovat, že na území akropole v jihozápadní čtvrtině půdorysu hradiště nebyly dosud identifikovány starší stavební konstrukce než ze 13. a 14. století a keramický materiál zařaditelný maximálně do století 12. (zatímco na ostatním území se některé nálezy blíží až do století desátého).

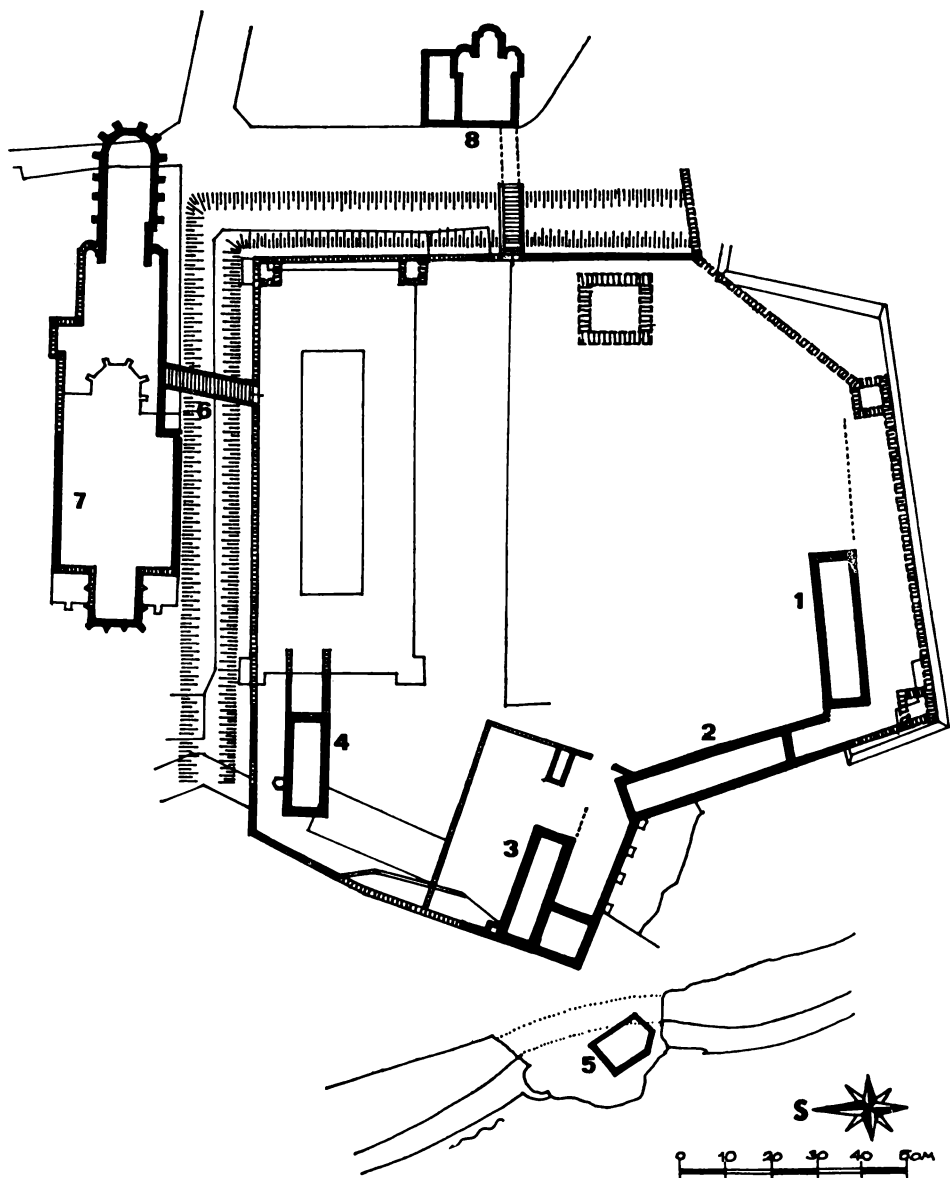
Přesto nám zde písemné prameny dokládají existenci knížecího a později královského paláce s rotundou sv. Jana Evangelisty již podstatně dříve (RBM II. č. 207, str. 81 — RBM II. č. 441, str. 171—172). Logicky předpokládáme, že tento nejstarší palác lze situovat patrně blíže hrany vyšehradské skály nad řekou.

Dosud nevyřešeným problémem je hranice předrománského a románského dvorce a charakter jeho opevnění.

Zatím pouze předpokládáme, že k pravouhlému vymezení obrysu akropole došlo patrně až v rámci velkorysé urbanistické přeměny hradiště na sídelní místo prvního českého krále, zatímco starší situace neměla asi tak geometricky přesný charakter. Podobně z celkové tehdejší situace a v porovnání s podobnými akcemi na Hradčanech soudíme, že románská hradba s příkopem, sledující tuto mladší hranici, byla již zděná na maltu, její stopy však dosud nalezeny nebyly.

Jediný článek, který tu dokládá nákladné románské stavební počiny, leží již mimo vlastní obvod, s provozem souboru však bezprostředně souvisí.

Je to známý románský most, nalezený již v roce 1928, spojující královské sídlo s kapitulou na druhé straně hradebního příkopu. Jednoobloukový most



Obr. 1. Pracovní situační pláněk vyšehradské „curia regis“ se schematickým zachycením nalezených nebo předpokládaných středověkých objektů (černě značeny středověké konstrukce stojící nebo zjištěné, průřezově konstrukce předpokládané), 1–4 palácové budovy, 5 – Libušina lázeň, 6 – románský most, 7 – kapitulní kostel sv. Petra a Pavla, 8 – bazilika sv. Vavřince.

obložený řádkovanými kvádríky a s kvádríkovou archivoltou byl situován poněkud šikmo k ose dělicího příkopu, což svědčí o tom, že respektoval nějakou starší zástavbu na obou okřscích. Poslední výzkumy prováděné zejména v roce 1978 rozšířily a doplnily poznatky o jeho charakteru. Potvrdila se jednoznačně naše starší rekonstrukce (Kašička-Nechvátal 1976, 583), že most vstupoval přímo do jižní boční lodi románské baziliky (k níž byl přizděn na výraznou spáru) a jeho původ je podle charakteru zdiva základu i předzákladu se

stavbou chrámu, založeného roku 1070, téměř současný. Most, který byl patrně zastřešený, skončil svou funkci někdy počátkem 15. století, nejspíše v období husitského revolučního hnutí, po němž byl zavalen a plocha bývalého příkopu nadále používána jako hřbitov (při čemž bylo pohřbíváno i na mostovku i na bývalých přístupových cestách).

O podobě ústí mostu na královské straně nepřinesl výzkum v roce 1928 jasnou představu a tato situace si rovněž vyžádá podrobnou revizi.

Odchodem panovníků zpět na Pražský hrad před polovinou 12. století vytrácí se postupně Vyšehrad z popředí národních dějin. Završení dočasného nezájmu o vyšehradský královský majetek znamenalo pak dědičné darování královského dvora Janem Lucemburským v roce 1322 kapitule, s hradbami a ruinami zde stojících domů a s povolením používat z těchto objektů také stavební materiál (Nechvátal 1975, 159 n).

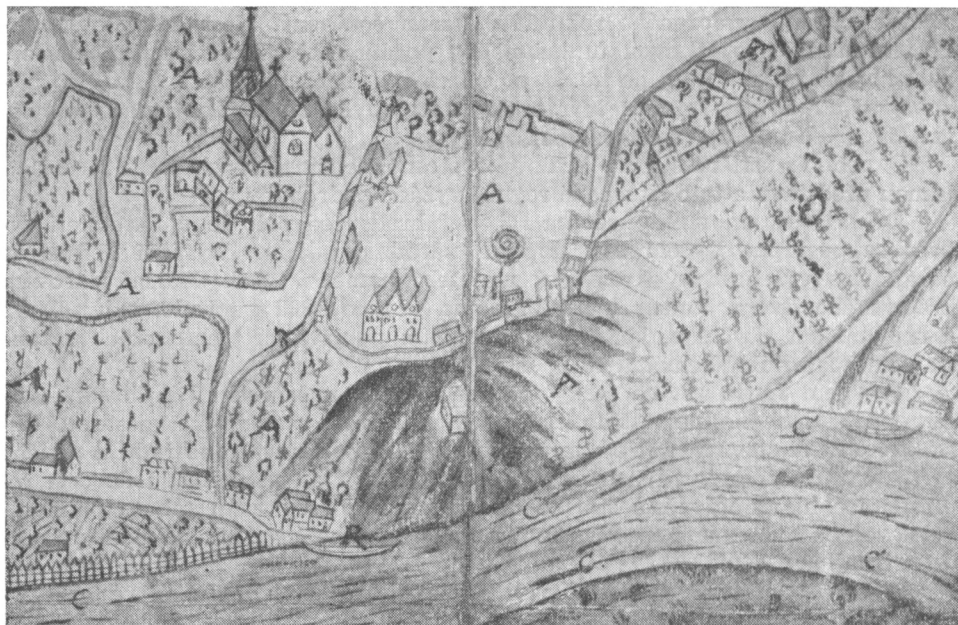
Vstupem Karla IV. na český trůn začíná pro vyšehradský královský okres období druhého, největšího a zároveň posledního stavebního vzestupu. Karel IV. opětně staví Vyšehrad ve smyslu nového korunovačního řádu a nového výkladu přemyslovské dynastické legendy vedle Pražského hradu do čela reprezentace hlavního města římské říše. Formálním výrazem tohoto panovníkova zájmu byla pak horečná přeměna stagnujícího hradiště na honosný gotický hrad.

Hmotné pozůstatky z tohoto vrcholného období Vyšehradu, které jsme zatím mohli na akropoli poznat díky archeologickému výzkumu v letech 1924 až 1935, jsou zatím relativně velmi malé. K představě architektonické podoby Karlova Vyšehradu zatím více přispěly zmínky archivních pramenů a dále renesanční veduty, které však zachycují hrad již opět ve století stagnace a chátrání po zásahu husitské revoluce.

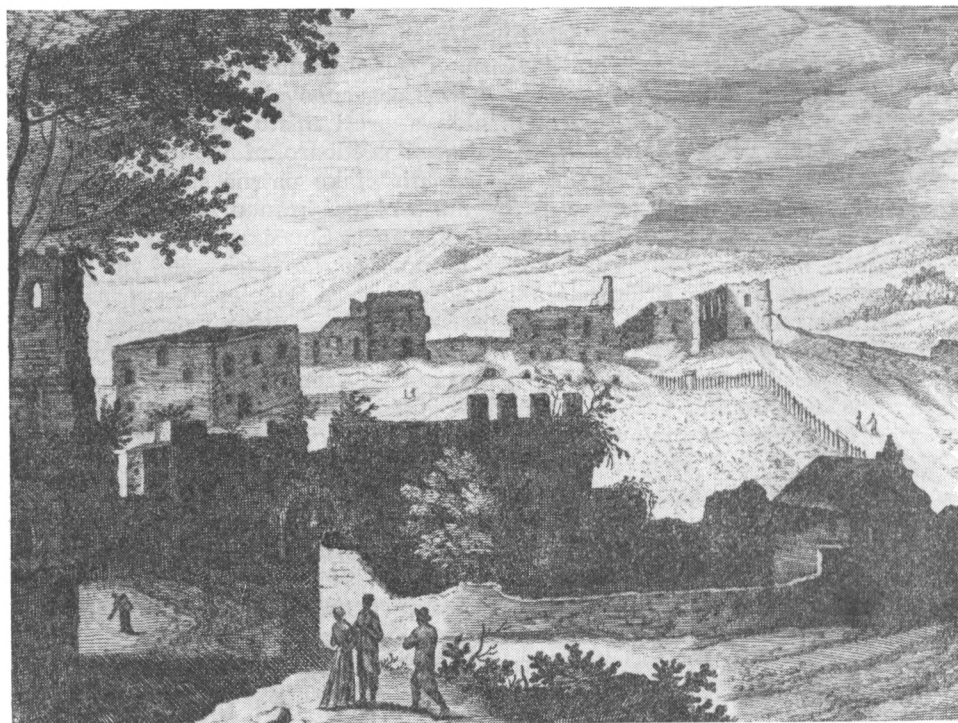
Jedna z prvních Karlových akcí na Vyšehradě souvisí se založením a hrazením Nového Města pražského. Současně s celým hradištěm získal nové nebo obnovené hrazení i palácový areál, z něhož se zachovaly nebo byly zjištěny zatím jen úseky nad vyšehradskou skalou a proti místu bývalé baziliky sv. Vavřince. Podle rozboru pramenů a zejména předbarokní ikonografie rekonstruujeme Karlovu hradbu kolem „*curia regis*“ jako patrně starší obnovenou konstrukci, opatřenou ochozem a cimbuřím, s hlavní branou na východní straně proti děkanskému dvorci baziliky sv. Vavřince. Součást vnitřní linie opevnění proti hradišti tvořily snad i dvě hranolové věže zachycené na Sadelerově prospektu. Uvnitř královské akropole zachycují Sadelerovy prospekty již jen dosti nejasné zříceniny hradních budov, z nichž nelze vytvořit určitější představu středověké zástavby (Kašička-Nechvátal 1974, 42 n.). V levé části tzv. malého Sadelerova prospektu s pohledem na území akropole možno vedle brány spatřit zříceninu věže — obdélný objekt bez střechy, za tímto torzem je nejspíše část palácové budovy, zachovaná dodnes v objektu tělocvičny Slavoj (Piša 1971, 87 n.), který naposledy zkoumal a zhodnotil VI. Piša.

Při západním obvodu nad řekou stály pak ve dvorci podle Sadelera převážně jednopatrové budovy s jakýmsi obloukovými arkádami, další stála pak při hradbě před kostelem sv. Petra a Pavla, na niž zřejmě navazoval ve 14. století dosud sloužící románský most.

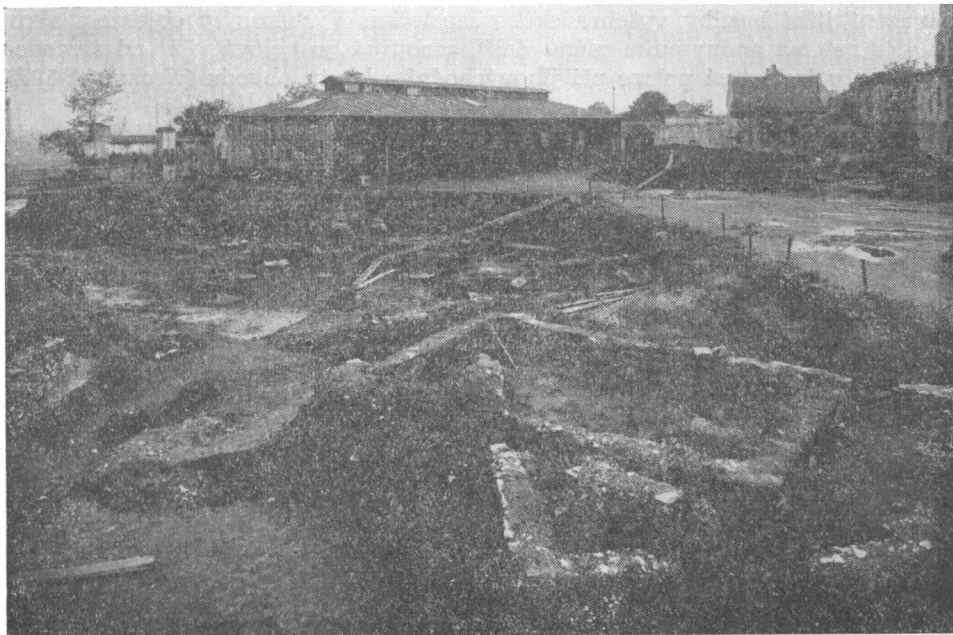
Představu středověké podoby královského dvorce doplnil v novější době anonymní pohledový plán z doby kolem r. 1600, který tu v severozápadním dílu areálu zachycuje zajímavý izolovaný objekt se třemi souběžnými sedlovými střechami, jehož tehdejší podoba zřejmě inspirovala všechny známé mladší romantické veduty (jihozápadní nároží zpevňovala v anonymním pohledu zřejmě jiná věž). Poslední věžovou stavbu lze pak tušit v objektu bez střechy, při



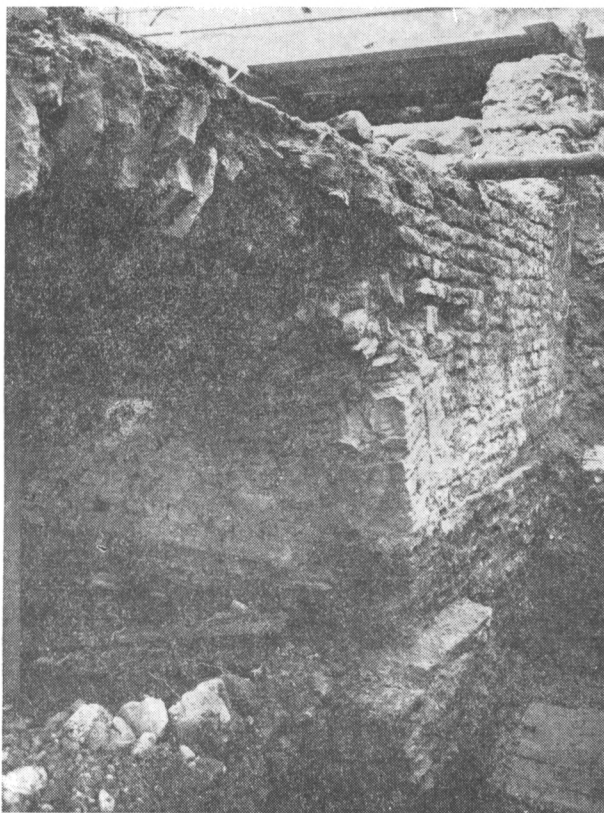
Obr. 2. Královský okrsek na Vyšehradě – výsek z pohledové mapy neznámého autora z konce 16. a začátku 17. století.



Obr. 3. Zříceniny vyšehradské akropole na grafickém pohledu z roku 1618. – Vydal J. Sadeler.



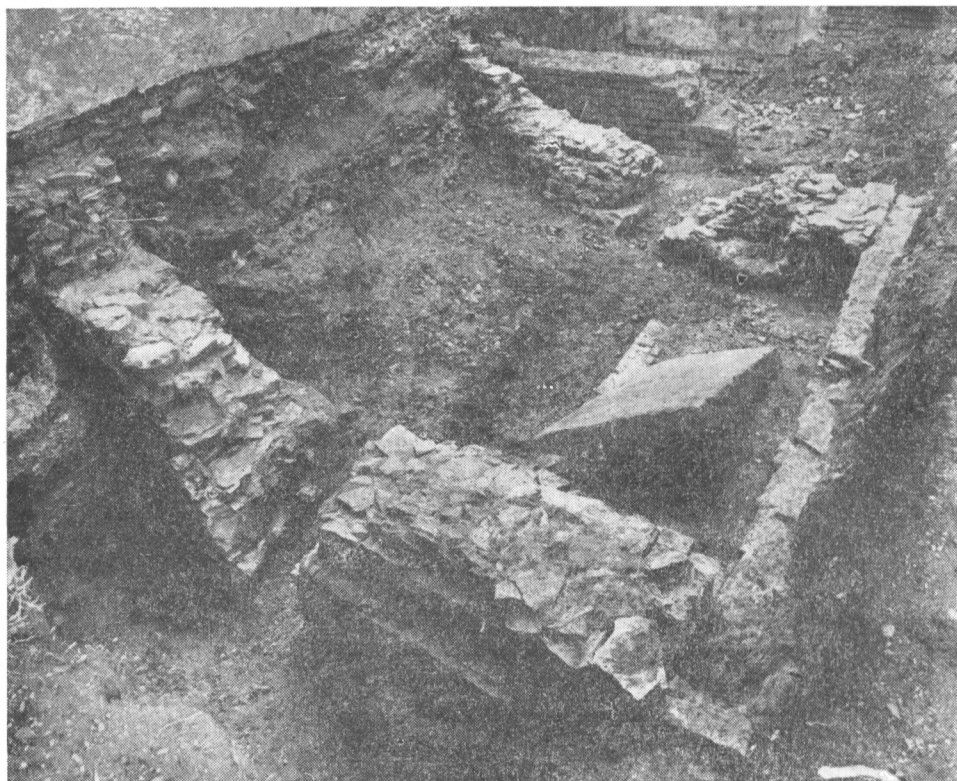
Obr. 4. Celkový pohled na archeologický výzkum prováděný na vyšehradské akropoli v letech 1924–1928.



Obr. 5. Pohled od jihovýchodu na vnější východní obvodové zdivo románského mostu při archeologickém výzkumu v roce 1928.

navázání jižní hradby vyšehradského městečka. Významným objektem akropole je pak na anonymním plánu další, mohutná hranolová věž pod stanovou střechou v izolované poloze při jihovýchodním koutu obvodu (Nechvátal 1973, 89–92).

Některé jmenované objekty královského okrsku — jako je zejména např. posledně jmenovaný izolovaný objekt, mohly být pozůstatkem starší předkarlovské zástavby, ve 14. století pouze rekonstruované. Nelze tu předem vyloučit, že se jednalo o legendární románskou věž „Neklanku“, v níž měly být podle Hájka z Libočan a podle jiných vyprávěcích pramenů umístěny portréty přemyslovských panovníků.



Obr. 6. Pohled od východu na výzkum románského mostu v roce 1978, spojujícího královskou akropol a kapitulní kostel sv. Petra a Pavla.

Z analogických situací soudíme, že nově budovaný vyšehradský královský okrsek v době Karla IV. zahrnoval zejména hlavní palácovou budovu se sálem a dalšími prostory, a že tu skutečně byla na místě i výzdoba vztahující se k rodové legendě, tak jak je to doloženo na Karlově paláci v Tangermünde, kde pro tuto tematiku byly nepochybně menší ideové důvody než zde na Vyšehradě. Snad nechyběla ani nová soukromá kaple. V Tangermünde doprovází palác s kaplí rovněž mohutná věž.

Vedle vlastní palácové budovy můžeme na vyšehradské curia regis předpokládat budovu purkrabství a další objekty sloužící ke správě, k hospodářskému provozu a ochraně královského majetku.

Výzkum v letech 1924–1935 objevil na akropoli celkem několik izolova-

ných půdorysů podélných budov, které se rámcově kladou do 13.—převážně 14. století. Stavební a dispoziční jednoduchost nedovoluje všechny tyto stavby jednoznačně označit jako palácové budovy. Vedle jmenované budovy, obsažené v objektu tělocvičny Slavoj Vyšehrad, největší zjištěný objekt, považovaný za hlavní hradní budovu, zasahuje pod násyp bašty sv. Ludmily.

Zajímavější útvar byl zjištěn na nároží nad Vltavou, kde dnes na destrukci mohutné hradební věže stojí domek galerie Vyšehrad. K věži přiléhala obdélná hradní budova s další menší věžičkou v lici hradebního obvodu, patrně schodišťovou. Poslední obdélné půdorysy byly nalezeny blíže severní ohradní zdi proti kapitule, s níž sledují rovnoběžný směr. Tehdejší výzkumy vzbudily velký zájem, v celku však nesplnily očekávané výsledky a nepřinesly významnější výsledky (Nechvátal 1976, 54—57).

Smrtí Karla IV. skončilo velké dílo přestavby Vyšehradu, kterou se již nikdy nepodařilo překonat (Kašička-Nechvátal 1978 — v tisku). Naznačené vývojové podoby palácového okrsku z doby jeho největšího rozvoje, kdy významem i siluetou konkuroval Hradčanům, připomínají architektonickou bohatost a různotvárnost naší dvorní středověké stavební produkce, jejíž konkrétní a detailní tvář se snažíme poznat revizními a doplňovacími archeologickými výzkumy. Poslední výzkumy, zejména při kapitulním kostele, shromáždily totiž další srovnávací materiál a nové zkušenosti ukazují, např. při objevu předrománské otonské architektury, že poctivé a pečlivé Guthonovy sondy nešly vždy pod horizont nalezených středověkých dlažeb.

Literatura

- Kašička F.—Nechvátal B.**, 1974: Jižní opevnění Vyšehradu ve středověku — Die südliche Fortifikation des Wischehrad im Mittelalter, PP, 42—52.
- 1976: Příspěvek archeologie k poznání zaniklého Vyšehradu (bazilika sv. Petra a Pavla) — Ein Beitrag aus dem Fachbereich der Archäologie zur Kenntniss des verschwundenen Vyšehrad, PP, 583—592.
 - 1978: Vyšehrad a Karel IV., Staletá Praha. (v tisku).
- Nechvátal B.**, 1973: Nález neznámé pohledové mapy Vyšehradu — Der Fund einer unbekanntenen Bildkarte des Vyšehrad, PSH 8, 89—92.
- 1975: Archeologický výzkum Vyšehradu v letech 1971—1973 — Die archäologische Ausgrabung auf dem Vyšehrad in den Jahren 1971—1973, AR XXVII, 159—177, 234—237.
 - 1976: Vyšehrad. ed. Odeon, Praha.
- Píša V.**, 1971: Středověký Vyšehrad, Staletá Praha 5, 87—104.
RBM II.,: Regesta diplomatica nec non e pistolaria Bohemiae et Moraviae, Pars II, 1253—1310, ed. J. Emler, Praha 1882.

Zusammenfassung

Zur Problematik der CURIA REGIS auf dem Vyšehrad

Der mittelalterliche fürstliche und königliche Burgwall auf dem Vyšehrad mit dem Sitz des ersten böhmischen Herrschers Vratislav I (1061—1092) und dem Königspalast Karls IV. war bereits Gegenstand einer Reihe von kunsthistorischen Abhandlungen und einer archäologischen Erkundung. Im südwestlichen Viertel des Gebiets der Akropolis wurden bisher keine älteren Baukonstruktionen identifiziert als aus dem 13. und 14. Jahrhundert, und das keramische Material läßt sich frühestens

in das 12. Jahrhundert datieren. Manche Funde aus dem übrigen Gebiet des Vyšehrad fallen in das 10. Jahrhundert. Die schriftlichen Quellen verlegen die Existenz eines fürstlichen, später königlichen Palastes mit Rotunde des Evangelisten St. Johannes schon in das 11. Jahrhundert. Zu der rechteckigen Umrißbegrenzung der Akropolis kam es offenbar erst bei dem Umbau Vratislavs I, die ältere Situation war kaum so genau umschrieben. Das einzige Baudenkmal der romanischen Bautätigkeit auf der königlichen Akropolis ist die romanische Brücke, die bei der archäologischen Untersuchung im Jahr 1928 entdeckt wurde und den Königssitz mit dem Kapitel auf der Gegenseite des Grabens verbindet. Die Brücke schneidet die Achse des Grabens schräg, sie hatte offenbar irgendeine ältere Verbauung der beiden Sprengel zu respektieren. Die archäologische Untersuchung des Jahres 1978 ergab, daß diese Brücke unmittelbar in das südliche Seitenschiff der romanischen Basilika führte, an deren Gemäuer, sie sich mit einer markanten Fuge anschloß. Nach dem Charakter des Gemäuers ihrer Fundamente und Vorfundamente zu schließen, wurde die Brücke fast gleichzeitig mit der um das Jahr 1070 gegründeten Basilika errichtet. Ihre Funktion endete zu Beginn des 15. Jahrhunderts, in der Zeit der hussitischen Revolutionsbewegung.

Die zweite Blüte der CURIA REGIS und zugleich die letzte Zeit ihres eigentlichen Ruhms begann, als Karl IV., den böhmischen Thron bestiegen hatte. Er bemühte sich den stagnierenden Burgwall zu einer prunkvollen gotischen Burg umzugestalten. Zu der Erkenntnis dieser Existenzphase tragen die archäologischen Forschungen aus den Jahren 1924–1935, Archquellen und Renaissanceveduten bei, die allerdings die Stätte nur im Jahrhundert ihres Verfalls nach den Eingriffen der Hussitenkriege erfassen. Eine der ersten Aktion Karls IV. war der Umbau der Befestigungen, die offenbar im Bereiche der CURIA REGIS an eine ältere, erneuerte Konstruktion anknüpfen. Die Burgmauer ist mit einem Umgang und Zinnen ausgestattet der Haupteingang liegt an der Ostseite gegenüber dem Dekanshof der Basilika des hl. Laurentius. Einen Bestandteil der Befestigungsinnenlinie gegenüber dem Burgwall bildeten vielleicht auch die beiden prismatischen Türme, die Sadelers Prospekt aus dem Jahr 1618 festhält. Innerhalb der königlichen Akropolis erfassen die Prospekte des genannten Autors nur mehr ziemlich undeutliche Ruinen von Burggebäuden, die keine bestimmtere Vorstellung der mittelalterlichen Verbauung gestatten. Der anonyme Überblicksplan aus der Zeit um 1600 hält im Nordwestteil der Akropolis ein interessantes isoliertes Objekt mit drei parallelen Satteldächern fest, dessen Form alle jüngeren romantischen Veduten inspiriert hat. Auf dem anonymen Plan sieht man im Ostteil der Akropolis einen mächtigen isoliert stehenden prismatischen Turm unter einem Zeltdach. Man kann nich apriori ausschliessen, daß es sich um den legendären romanischen „Neklanka“ genannten Turm gehandelt hat, in dem nach der Aussage Hajeks von Libočany und anderer Erzählerquellen die Bildnisse der Přemyslidenherrscher angebracht waren. Neben dem eigentlichen Palastgebäude muß man auf der Akropolis das Haus des Burggrafen und andere Objekte voraussetzen, die der Verwaltung, dem Wirtschaftsbetrieb und Schutz des königlichen Eigentums dienten. In den Jahren 1924–1935 entdeckte die archäologische Erforschung der Akropolis mehrere isolierte Grundrisse rechteckiger Gebäude, die man in den Rahmen des 13. vor allem aber des 14. Jahrhunderts verlegt. Angesichts des einfachen Charakters der Disposition und des Baus darf man nicht alle eindeutig als Palastgebäude bezeichnen.

Texte zu den Abbildungen

1. Arbeits-Situationsplan der CURIA REGIS auf dem Vyšehrad mit schematischer Darstellung der festgestellten oder vorausgesetzten mittelalterlichen Objekte (schwarz bezeichnet sind bestehende oder festgestellte, gestrichelt vorausgesetzte mittelalterliche Konstruktionen); 1–4: Palastgebäude, 5; „Libussas Bad“, 6; romanische Brücke, 7; Kapitelkirche St. Peter und Paul, 8; Basilika des. hl. Laurentius.
2. Königlicher Sprengel auf dem Vyšehrad – Ausschnitt der Überblickskarte eines unbekanntem Autors vom Ende des 16. und Anfang des 17. Jahrhunderts.

3. Runien der Akropolis auf dem Vyšehrad nach der graphischen Ansicht aus dem Jahr 1618. Herausgeber: J. Sadeler.
4. Gesamtblick auf die archäologischen Untersuchungen der Akropolis auf dem Vyšehrad aus den Jahren 1924–1928.
5. Blick von Südosten auf die äußere östliche Umfangmauer der romanischen Brücke bei der archäologischen Untersuchung im Jahr 1928.
6. Blick von Osten auf die romanische Brücke, die die königliche Akropolis und die Kapitelkirche St. Peter und Paul verbindet. Untersuchung aus dem Jahr 1978.

