

Špaček, Jaroslav

**Dosavadní výsledky výzkumu zaniklého středověkého hrádku v  
Toušeni, okr. Praha-východ**

*Archaeologia historica*. 1979, vol. 4, iss. [1], pp. 119-128

Stable URL (handle): <https://hdl.handle.net/11222.digilib/139265>

Access Date: 28. 11. 2024

Version: 20240830

Terms of use: Digital Library of the Faculty of Arts, Masaryk University provides access to digitized documents strictly for personal use, unless otherwise specified.

## Dosavadní výsledky výzkumu zaniklého středověkého hrádku v Toušeni, okr. Praha-východ

JAROSLAV ŠPAČEK

V rámci připravované realizace nového územního plánu obce Toušeně v okr. Praha-východ, přistoupilo v roce 1977 Městské muzeum v Čelákovících ke zjišťovacímu výzkumu zaniklého středověkého hrádku, který byl vystavěn na levém břehu labském, téměř proti současnému soutoku řek Labe s Jizerou (obr. 1). Lokalita se nalézá v Polabské nížině 3,5 km JV od Staré Boleslavi, v nadmořské výšce 172 m a to na ppč. 10/1, 10/2 a 11. Parcely jsou v současné době součástí domu čp. 87, jinak tzv. „skleněné vily“ postavené v roce 1873.

Dosavadní archeologické výzkumy prováděné na katastru Toušeně nám poskytují přehled o téměř průběžném osídlení od mladší doby kamenné po dnešek. Z písemných pramenů je dochována nejstarší zpráva hovořící konkrétně o Toušeni z 1. srpna 1293, dle které choť Václava II. královna Jitka, dala plat



Obr. 1 Toušen, hrádek. Výřez z mapy M. Vogtan Nova totius regni Boemiae tabula. Norimberk 1712.

z přívozu na Labi připsat faře v Lysé n. L. (Emler 1882, 698). Přívoz později nahrazený mostem, byl zřízen na staré obchodní tzv. „Polské cestě“ vedoucí z Prahy na Lysou n. L. a dále na severovýchod přes Slezsko k Baltskému moři.

Toušeňský hrádek, původně královský majetek, vznikl ve 2. polovině nebo ke konci 13. století nejspíše jako jeden ze strážních bodů této středověké komunikace, střežící zároveň i vodní cestu po Labi. Několikrát na něm ještě jako králevic dlel Karel IV. Tento panovník si oblíbil zdejší kraj, nejen pro bohatost zvěře, ale vedla jej sem, jak uvádí Beneš Krabice z Veitmile, i úcta k památce sv. Václava. Ve svém „Vita Caroli“ se v XI. kapitole zmiňuje o návštěvě Staré Boleslavi, ale navíc je z tohoto díla patrné, že po návratu z ne-daleké Staré Boleslavi na Toušeň (r. 1338), zde ve třech kapitolách sepsal výklad snu. Z výše uvedeného důvodu věnoval tomuto kraji nemalou pozornost. Z pramenů víme, že r. 1342 nechal po zákáznosné povodni vybudovat mezi Toušeň a Boleslav nové labské koryto, po návštěvě r. 1351 dal Starou Boleslav opevnit novými hradbami, učinil nadání kostelu sv. Václava a jak uvádí Balbín, častěji se zdržoval na Toušeni za účelem lovů v okolních lesích za Labem.

Nevíme, kdy a za jakých okolností se dostala Toušeň jako zástavní zboží pánům z Michalovic, ale patrně se tak stalo ke konci vlády Jana Lucemburského, v jehož službách Jan z Michalovic řečený Správný byl. Jan z Michalovic r. 1355 zemřel a statky přešly na nezletilého syna Petra, jehož poručníci byli páni z Rožmberka. V roce 1356 chtěl Karel IV. zboží na Brandýsku získat zpět od Petra z Michalovic, proti tomu se postavili jeho poručníci a celá záležitost přešla v zjevnou vzpouru proti Karlovi a v krvavé potyčce trvající několik týdnů. Karel vtrhl s vojskem na Plzeňsko, kde chtěl Rožmberky potlačit (Mendl 1929, 197). Na přímělu arcibiskupa Arnošta z Pardubic a několika českých pánů nakonec od tohoto zákroku ustoupil (Palacký 1898, 326; Vyskočil 1947, 318). V letech 1360–1370 měli toušeňské zboží v držení Frána Pelsoldův a Mikuláš Jenteš, měšťané Starého Města pražského (Teige 1912, 732). Roku 1370 koupil Toušeň bratr Karla IV., moravský markrabě Jan Jindřich. Karel koupil potvrdil listinou z 1. února 1370 a zbavil Toušeň, pokud bude v držení Janově a dědiců jeho, všech povinností dávek a platů a udělil k ní řadu práv a výhod (Brandl 1878, 1045). Po smrti Jana r. 1375 zdědil s hodností markraběte i Toušeň jeho nejstarší syn Jošt, jenž ji držel nejspíše do počátku 15. století. Roku 1415 je již ale v držení Jana staršího z Michalovic (Palacký 1840, 402). Další údaj o Toušeňském hrádku známe z r. 1421, kdy byl od Pražanů dle „Starých letopisů českých“ po třech dnech dobyt. Vavřínek z Březové v „Husitské kronice“ píše, že Pražané vytáhli k Toušeni, která se jim po třech dnech vzdala s tím, že posádka mohla bezpečně a bez újmy odejít. Po válkách husitských až do r. 1468 držel Toušeň poslední Michalovec po meči, Jindřich Kruhlata. Po jeho smrti ji získal Jiří z Poděbrad a někdy kolem r. 1518 koupil Toušeň pražský měšťan a primátor Jan Pašek z Vratu. Bartoš v „Pražské kronice“ píše, že „Toušeň se tak neblýštěla a nerděla od cihel a od jiného stavení, jako nyní za držení Paškova“. V červenci 1530 strávil jeho značnou část majetku velký požár (Schaller 1788, 294). Roku 1533 Pašek zemřel a novým majitelem se stal Adam Lev z Rožmitálu, který již r. 1536 prodal „zámek Toušeň i s městečkem celým Krajířům z Krajku“. Ti Toušeň pozbyli r. 1547 v souvislosti s konfiskací jejich brandýského panství. Od té doby byl hrad zanedbáván a r. 1556 je již uváděn jako „starý zámek“. Další velký požár stihl celou Toušeň v roce 1563, jenž nepochybně ještě více poznamenal pustnoucí hrad. Beckovský v „Poselkyni starých příběhů českých“ vydané roku 1700 píše, že „hrad před 100 lety ještě své obyvatele měl“ a že se dosud spatřují jeho zřícen-

niny. Ve 30leté válce byl použitelný materiál z hradu odvezen Švédy na budované ležení u Staré Boleslavi. V 1. polovině 19. století viděl Heber z hradu jen základy (Heber 1843, 223). Další zprávu nalézáme v toušeňské kronice, kde v zápise z r. 1865 se hovoří: „při vyhazování mlýnské strouhy... přišlo se na velmi pevný a přes jeden sáh široký základ od někdejšího hradu...“. Jako poslední lze uvést r. 1873, kdy došlo ke stavbě nynější tzv. „skleněné vily“ a k parkové úpravě přilehlé zahrady. Při této poslední akci byly odstraněny i některé dosud nad zemí patrné zbytky základů (Prášek 1913, 42). Od konce minulého století je v prostoru znatelné pouze „vyvýšené půlkruhové tvrziště“ se zasypáním okrouhlým příkopem (Podlaha-Sittler 1901, 304).

Zjišťovací výzkum byl zahájen v srpnu 1977 a současně bylo přistoupeno k celkovému změření prostoru v měřítku 1:200. Celý prostor sloužící dnes jako zahrada je porostlý a místy poměrně hustě, jak ovocnými, tak lesními stromy, což značně stěžuje průběh výzkumu. Také hladina spodní vody je poměrně vysoká a je ovlivňována Labem, protékajícím asi 80 m severně od lokality.

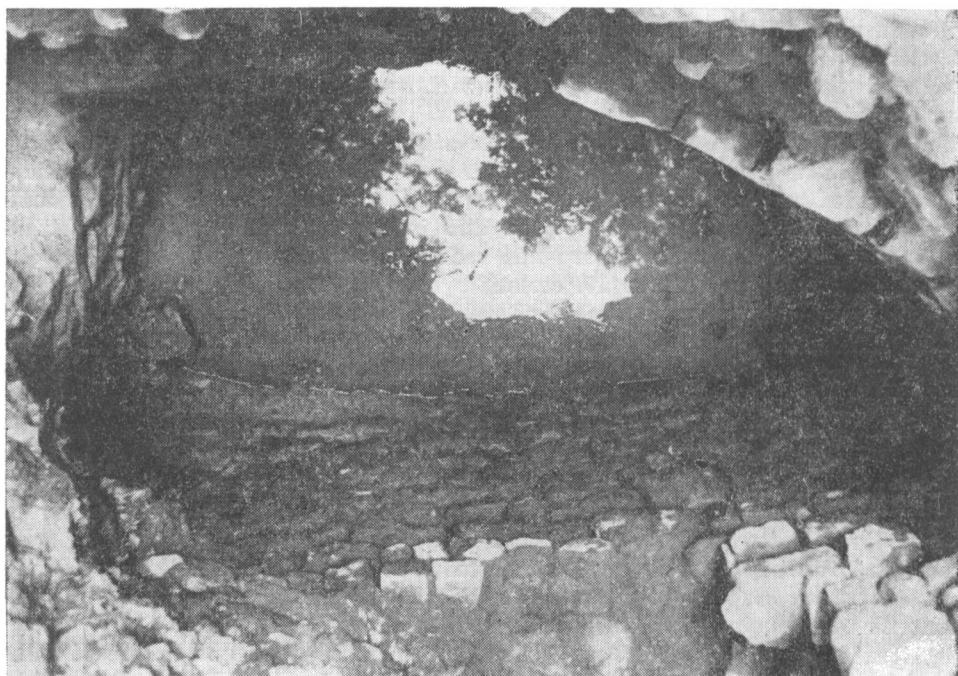
V místech udávaného „tvrziště“, bylo položeno několik sond k ověření situace. Jimi jsme zjistili, že zkoumaný prostor je překryt 20–30 cm mocnou vrstvou tmavě hnědé hlinité navážky s četnými středohradištními a mladohradištními zlomky keramiky. Pod ní následovala hnědá hlinitopísčité vrstva s různě promíchaným středověkým materiálem, datovatelným do 13. až 16. století. V některých sondách ve východní a jihovýchodní části zkoumaného prostoru, na které výzkum v roce 1978 navázal, bylo zjištěno středověké základové zdivo. Zatím jediný intaktní zahluubený objekt nepravidelného tvaru s obsahem keramického materiálu z 9. století, dokládající osídlení před středověkou zástavbou, byl odkryt v jižní polovině sondy 8/77 položené téměř ve středu uvedeného vyvýšeného prostoru (obr. 2).

Dosavadní výsledky výzkumu naznačují, že tato lokalita prošla ve středověku nejméně dvěma stavebními fázemi. Ke starší fázi, dokládající ve zkoumaném prostoru zástavbu před r. 1300, řadíme zatím pouze základové zdivo odkryté v sondě 6/77 a ze značné části zachovaný, z pískovcových kamenů na maltu zděný objekt původně půlkruhového tvaru, zjištěný v sondě 1/78 (obr. č. 3). Tento objekt uvnitř s dochovanou základnou v délce cca 310 cm, narušený na jihovýchodní straně během další stavební fáze, vydal zatím nejbohatší průvodní materiál důležitý pro datování. Domníváme se, že objekt sloužil nejspíše jako cisterna na vodu, jejíž dno je od současného terénu přibližně o 325 cm níže. K tomuto názoru nás vede i ta skutečnost, že při rozšiřování lázeňského objektu koncem 19. století, byly nalezeny zbytky dřevěného roubení a trub vedoucích ve směru od železitého pramene do prostoru hrádku (Lázeňské místo Toušeň, 1893, 4). Také rezavě hnědá usazenina zjištěná na stěnaní popisovaného objektu nás v tomto názoru ještě více utvrzuje. Při vybírání zásypu byly v bahnitě vrstvě nad dnem nalezeny keramické zlomky, jež lze datovat do přelomu 13. a 14. století. Početně nejvíce je zastoupena keramika z 15. a počátku 16. století, kdy také patrně došlo k zasypání objektu. Ze zásypu byla získána řada zvířecích kostí, části okenních terčíků a mimo jiné i drobná stříbrná mince „městský haléř“ ražený v letech 1505–1512 ve Wroclavi. Mezi běžnou užitkovou keramikou 15. a 16. století, zdobenou různými typy radýlek (tab. I, 1, 2), vodorovnými rýhami a pod., vynikají zlomky nepolévané nádoby mírně drsného povrchu, světle hnědé barvy, zdobené na vnější straně červeně a bíle malovaným dekorem (tab. I, 3).

Mladší stavební fázi náležejí zatím přibližně z poloviny odkryté základy hradebního zdíva. Z dosud zjištěné situace vidíme, že v mladší fázi se jednalo o objekt chráněný vodním příkopem a zděnou hradbou nepravidelného, nej-



**Obr. 2.** Toušeň, hrádek. Pohled od východu na středohradištní objekt v sondě 8/77.



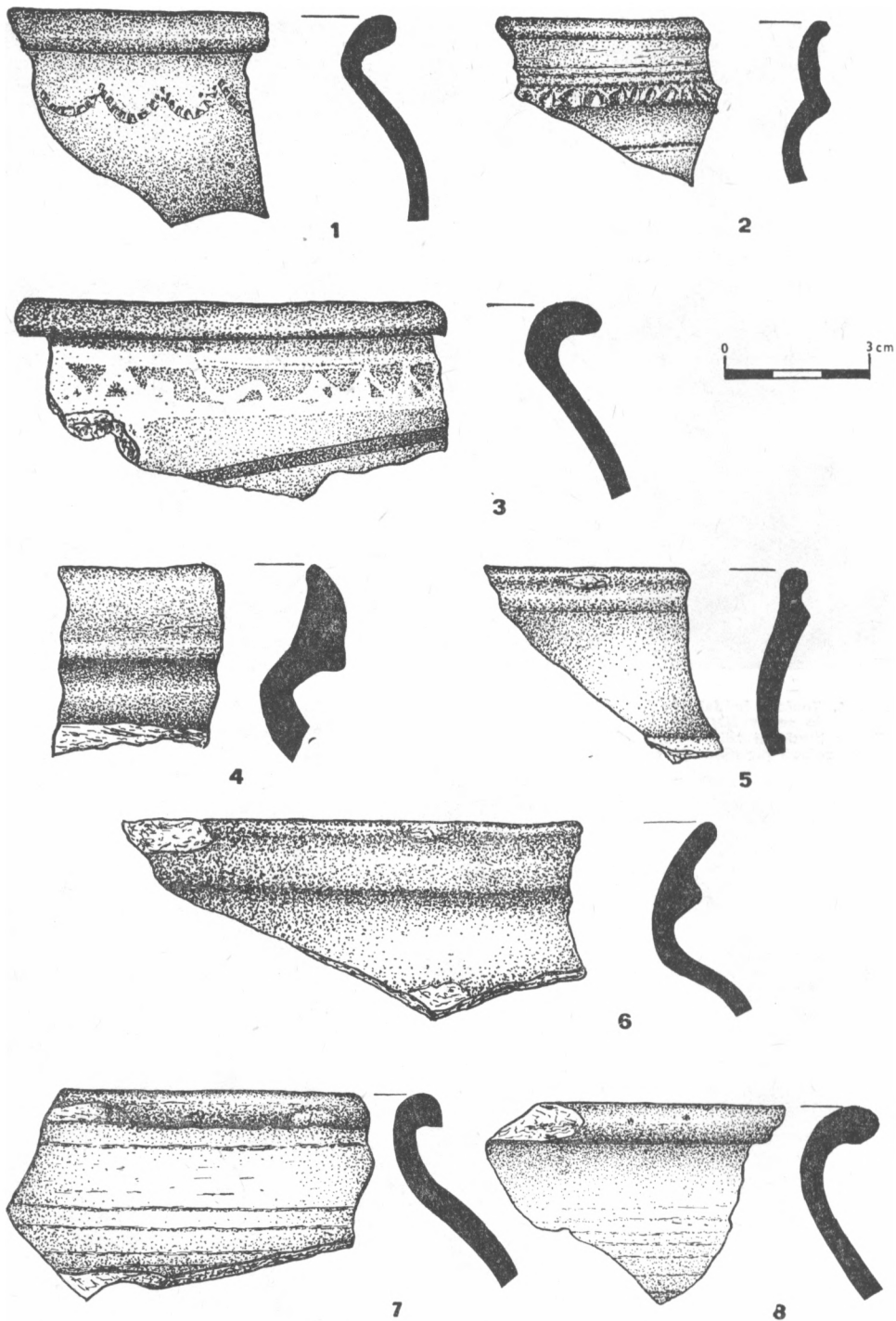
**Obr. 3.** Toušeň, hrádek. Sonda 1/78 s částí zachovaného pulkruhového objektu – cisterny. Vpravo objekt přerušen v mladší fázi hradební zdi.



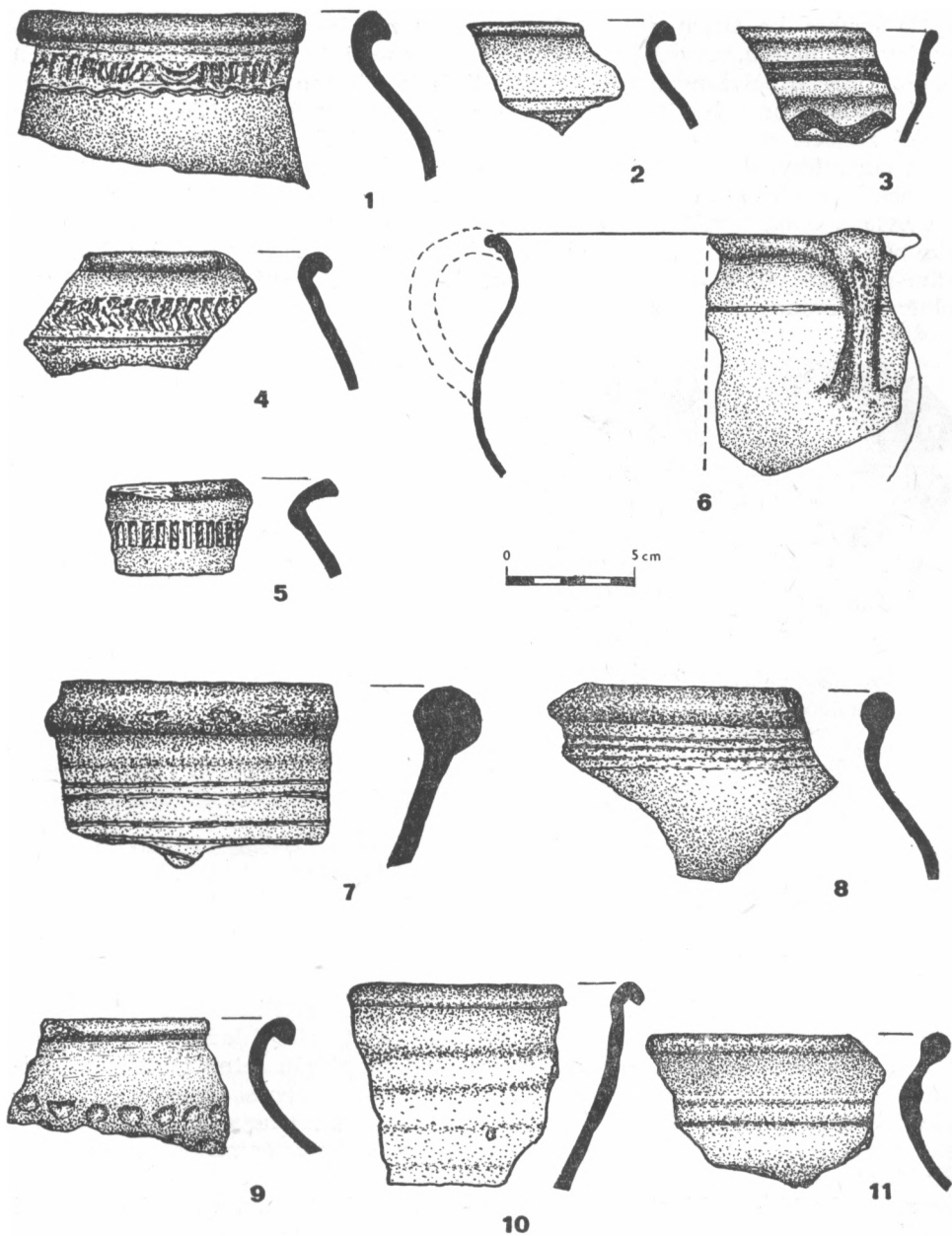
**Obr. 4.** Toušeň, hrádek. Pohled od západu do sondy 3D/78 a 3B/78 se základy hradební zdi. V horní části snímku základ přerušen výkopem z r. 1865.



**Obr. 5.** Toušeň, hrádek. Část zdiva odkrytá v sondě 2B/77.



Tab. I. Toušeň, hrádek. Ukázky keramiky: 1–3 sonda 1/78; 4–6 sonda 12A/78; 7–8 sonda 3F.78. Kreslil dr. Z. Hazlbauer.



Tab. II. Toušeň, hrádek. Ukázky keramiky: 1-6,8,10 sonda 9A/78; 7 sonda 3C/78; 9,11 sonda 3/78. Kreslil dr. Z. Hazlbauer.



spíše kruhového tvaru o vnitřním průměru necelých 40 m. Hradební zdivo spojované maltou, dosahuje v základech mocnosti kolem 180 cm. V sondách 3B/78 a 3D/78 položených v severní části, bylo zjištěno přes 2 m široké přerušení základů hradební zdi (obr. č. 4), od kterého vně do příkopu pokračuje nízké roubení z kamene. Nalezené keramické i jiné zlomky z výplně těchto míst odpovídají době po vykopání nové mlýnské strouhy v roce 1865. Stejná situace byla zjištěna i v sondách 10/77 a 11/77, což nasvědčuje tomu, že strouha byla vedena téměř severojižním směrem přes střed bývalého hrádku. Se stavbou mlýnské strouhy nejspíše souvisí i neúplně zachované základy menšího zděného objektu, odkryté v sondě 12A/78, jehož vnitřní prostor byl vyplněn keramikou hlavně z 19. století.



Obr. 6. Toušeň, hrádek. Tyglíkovitý kachel nalezený v západní stěně sondy 2B/77.

Několika sondami (3/78, 3C/78, 9 a 9A/78) jsme chtěli sledovat stěnu vodního příkopu ve směru od hradební zdi, což pro trvalou hladinu spodní vody nebylo možné provést. Přesto byl těmito sondami získán četný materiál. Předně v sondě 3/78 bylo nalezeno několik gotických a renesančních architektonických článků zhotovených z pískovce, z nichž zatím největší pozornost zaslouží část masivního, bohatě profilovaného gotického ostění. Zlomky keramiky ze 14. století svědčící o částečném zanesení příkopu již v té době, byly získány ze sondy 9A/78 z hloubky cca 210 cm od dnešního terénu, a to asi 35 cm pod hladinou spodní vody. Keramiku nalezenou ve vrchních vrstvách uvedených sond datujeme do 15.–16. století (tab. II, 1–11), kdy nejspíše došlo k úpravě vodního příkopu do dnešní podoby.

Mezi běžnou užitkovou keramikou jsou zastoupeny převážně ve zlomcích jak nádobkovité, tak i reliéfní komorové gotické a renesanční kachle. Zatím se podařilo zrekonstruovat tyglíkovitý kachel s povrchem cihlově červené barvy, nalezený v sondě 2B/77 (obr. 6). Kachel má vodorovně seříznutý okraj, ústí malé o rozměrech 11,4×11,5 cm a výšku 16 cm. Druhý nádobkovitý kachel s čtvercovým ústím 18,6×19 cm je vysoký 13,5 centimetru, okraj má do-

vnitř zaoblený, uvnitř obvodovou lištu hřebínkovitého profilu. Povrch je světlé, žlutohnědé barvy a byl nalezen v sondě 1/78 v hloubce téměř 3 metry.

Dosavadním výzkumem hrádku v Toušeni byla získána i řada fragmentů a několik celých výrobků patřících ke stavební keramice. Náleží sem čtvercové dlaždice o rozměrech kolem 18×18×5 cm, dále cihly o rozměrech kolem 27–28×13×7–8 cm. Dalším prvkem stavební keramiky jsou prejzy, které se zatím vyskytly v největší koncentraci v sondě 6C/77. Z řady sond je ve zlomcích doložena i střešní krytina z břidlice.

Závěrem je možno konstatovat, že dosavadní výzkum prováděný v letech 1977–1978 v první řadě ověřil lokalizaci hrádku v Toušeni a v druhém případě získané nálezy upřesnily jeho dobu založení, kterou zatím rámcově klademe do 2. poloviny 13. století. Zatím nechceme a ani nemůžeme hodnotit stavební dispozici tohoto středověkého sídla, které v určitém období bylo dokonce majetkem Karla IV., ale jsme přesvědčeni, že po ukončení historicko-archeologického výzkumu, přinese jeho vyhodnocení řadu nových poznatků k problematice středověkých šlechtických sídel.

### **Prameny a použitá literatura**

- Beckovský J., 1700: Poselkyně starých příběhův českých aneb Kronika česká.  
Brandl V., 1878: Codex diplomaticus et epistolaris Moraviae X. Brno.  
Gedenkbuch des Markts Tauschim 1836–66. Ulož. OA Praha-východ.  
Emler J., 1882: Regesta diplomatica nec non epistolaria Bohemiae et Moraviae II. Praha.  
Gutwirth Z., 1926–27: Toušeň. Naše Polabí IV.  
Heber F. A., 1843: Böhmens Burgen, Vesten und Bergschlösser I. Praha.  
Králík J., 1978: Toušeň, průvodce místem, lázněmi a okolím. Toušeň.  
Mendl B., 1929: Regesta diplomatica nec non epistolaria Bohemiae et Moraviae IV. Praha.  
Mezník J., 1965: Venkovské statky pražských měšťanů. Praha.  
Palacký F.: 1840: Archiv český I. Praha.  
Palacký F., 1898: Dějiny národu českého II. Praha.  
Podlaha A.–Šittler E., 1901: Soupis památek historických a uměleckých v pol. okr. Karlínském. Praha.  
Prášek J. V., 1875: Okres brandejsský nad Labem. Praha.  
Prášek J. V., 1913: Brandejs nad Labem, město, panství a okres. III. Brandejs n. L.  
Profous A.–Svoboda J., 1957: Místní jména v Čechách IV. Praha.  
Sedláček A., 1927: Hrady, zámky a tvrze království českého XV. Praha.  
Schaller J., 1788: Topographie des königreichs Böhmen 10. Praha–Viedeň.  
Sommer J. G., 1844: Böhmen 12. Praha.  
Staří letopisové čeští 1378–1527. Vyd. Charvát J. Praha 1941.  
Szwagrzyk J. A., 1973: Pieniadz na ziemiach polskich X–XX w. Wrocław.  
Špaček J., 1978: Dvě desetiletí archeologického výzkumu. Čelákovice.  
Teige J., 1912: Archiv český XXVIII. Praha.  
Tykač J., 1886: Na Labském přívoze. Praha.  
Vavřince z Březové Kronika husitská. Vyd. Dolenský A. Praha 1940.  
Vita Karoli Quarti. Přeložil Pavel J. Praha 1978.  
Vyskočil J. K., 1947: Arnošt z Pardubic a jeho doba. Praha.  
– (1893): Lázeňské místo Toušeň. Nákladem J. Králíka v Toušeni.

### **Poznámka**

Číselné označení sond bylo provedeno najednou v roce 1978 bez přihlídnutí k pořadí, jak byly odkrývány.

## Zusammenfassung

### Die bisherige archäologische Untersuchung auf dem Hausberg in Toušeň

Das Städtische Museum in Čelákovice hat im Jahr 1977 eine archäologische Erkundung auf dem Gelände des untergegangenen mittelalterlichen Hausbergs in Toušeň, Bezirk Praha-Ost, eingeleitet. Die Örtlichkeit liegt fast gegenüber dem heutigen Zusammenfluß der Labe (Elbe) und Jizera, und zwar am linken Elbeufer etwa 3,5 km südöstlich von Stará Boleslav.

Toušeň, ursprünglich königliches Gut, wird zum erstenmal zum Jahr 1293 genannt. Von dem Hausberg ist erst zum Jahr 1338 in „Vita Karoli Quartus“ die Rede, deren Kapitel XI–XIII Karl der IV. noch als Königssohn eben in Toušeň geschrieben hat. Spätere schriftliche Quellen berichten, der Prager Primator Jan Pašek z Vratu habe den Hausberg umbauen lassen. Seit dem Ende des 16. Jahrhunderts verfiel er und das meiste Material wurde wahrscheinlich im 30-jährigen Krieg weggeführt. Gegen Ende des 19. Jahrhunderts wird die Stätte nur mehr als kreisförmiger verschütteter Graben und „erhöhtes Festengelände“ beschrieben.

Die bisherige Untersuchung beglaubigte vor allem die Lokalisierung des Hausbergs und förderte archäologisches Material zutage, das es gestattet die Gründung in die zweite Hälfte des 13. Jahrhunderts zu verlegen. Die Sondierungen ergaben daß die Örtlichkeit mindestens zwei Bauphasen erlebt hat. Im Jahr 1978 wurde etwa die Hälfte der kreisförmigen Grundmauern freigelegt, die aus der jüngeren Bauphase stammen. Zu der ursprünglichen Verbauung gehört unter anderem ein halbkreisförmiges gemauertes Objekt, das am ehesten als Wasserbehälter diente. Dieses Objekt und die übrigen Sonden brachten reiches keramisches Material, vor allem Gebrauchskeramik aus dem 15.–16. Jahrhundert. In diese Zeit gehört der vorläufig aus anderen Örtlichkeiten unbekannte Scherbenfund eines unglasierten topfartigen Gefäßes, dessen Oberfläche mit rot und weiß gemaltem Dekor verziert war.

Erst die künftigen Forschungsetappen werden konkretere Schlüsse über die bauliche und historische Seite der Örtlichkeit gestatten.

### Abbildungen und Tabellen

Abb. 1. Toušeň, Hausberg. Ausschnitt aus der Landkarte von M. Vogt Nova totius regni Boemiae tabula. Nürnberg 1712.

Abb. 2. Toušeň, Hausberg. Blick von Osten auf das mittelburgwallzeitliche Objekt in der Sonde 8/77.

Abb. 3. Toušeň, Hausberg. Sonde 1/78 mit einem Teil des erhaltenen halbkreisförmigen Objektes – einer Zisterne. Rechts Unterbrechung des Objektes durch ein Befestigungsmauer der jüngeren Bauphase.

Abb. 4. Toušeň, Hausberg. Blick vom Westen in die Sonden 3D/78 und 3B/78 mit Grundmauern der Befestigung. Oben im Bild wurde das Fundament durch einen Graben aus dem Jahr 1865 unterbrochen.

Abb. 5. Toušeň, Hausberg. Teil des in der Sonde 2B/77 freigelegten Mauerwerks.

Abb. 6. Toušeň, Hausberg. Tiegelkachel vonder Westwand aus Sonde 2B/77.

Tab. I. Toušeň, Hausberg. Keramikproben: 1–3 Sonde 1/78; 4–6 Sonde 12A/78; 7–8 Sonde SF/78. Zeichnung von Dr. Z. Hazlbauer.

Tab. II. Toušeň, Hausberg. Keramikproben: 1–6, 8, 10 aus Sonde 9A/78; 7 aus Sonde 3C/78; 9, 11 aus Sonde 3/78. Zeichnung von Dr. Z. Hazlbauer.