

Unger, Josef

Keramika z přelomu 14. a 15. století ve venkovském prostředí jižní Moravy

Archaeologia historica. 1980, vol. 5, iss. [1], pp. 383-388

Stable URL (handle): <https://hdl.handle.net/11222.digilib/139327>

Access Date: 28. 11. 2024

Version: 20240901

Terms of use: Digital Library of the Faculty of Arts, Masaryk University provides access to digitized documents strictly for personal use, unless otherwise specified.

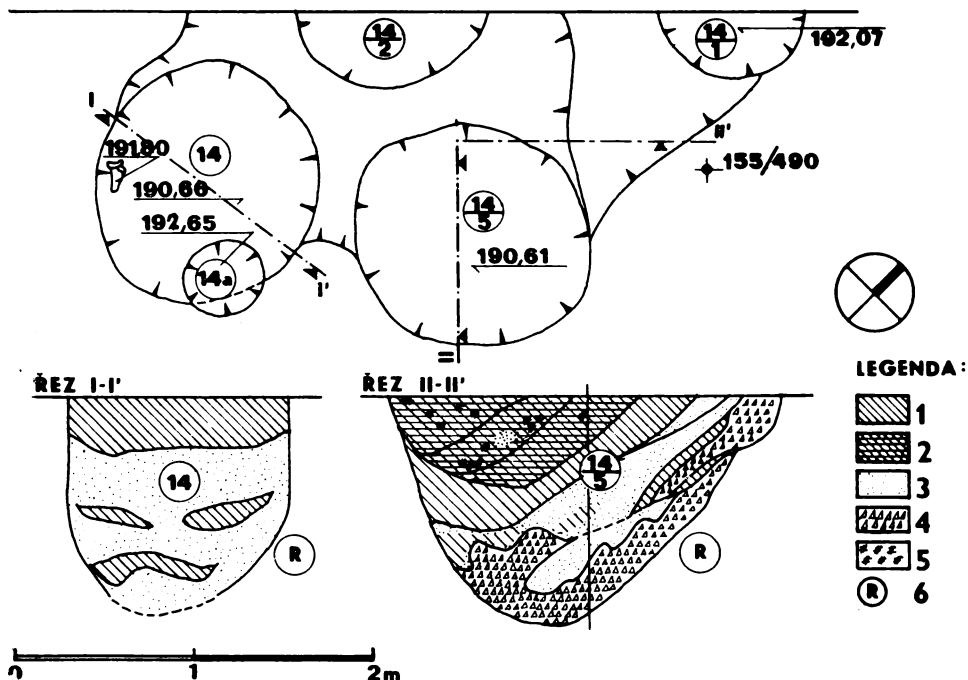
Keramika z přelomu 14. a 15. století ve venkovském prostředí jižní Moravy

JOSEF UNGER

Chceme-li z archeologického hlediska studovat některé společenské jevy k nimž patří i období první krize feudalismu a husitství, musíme mít dostatek prostředků k poměrně jemnému datování archeologických pramenů. Ze zkušenosti víme, že nejčastějším nálezem při archeologických výzkumech je keramika, a proto její chronologie je právem v centru pozornosti archeologického bádání. Při rozpracovávání chronologie středověké keramiky se postupuje několika směry. Velmi významné je zpracování keramiky datované hromadnými nálezy mincí. Zvláště pro Čechy a Polsko máme z poslední doby k dispozici moderní, dobrou kresebnou dokumentaci opatřené katalogy (Radoměský-Richter 1974; Mikołajczyk 1977). Při detailnějším poznávání vývoje keramiky však jen s materiálem od hromadných mincovních nálezů nevystačíme, protože mince se ukládaly zpravidla jen do určitých keramických typů jako jsou hrnce a džbány. Jiný způsob jak se dobrat vývoje keramiky vypracovala v podstatě již pravěká archeologie. Používá se při něm typologického srovnávání nálezo- vých celků s maximálním využitím stratigrafických pozorování. V období středověku můžeme pro upřesnění datování nálezo- vých celků využívat i písemných pramenů a ve šťastnějších případech i nálezů mincí. Také tato metoda má své úskalí a její přesnost a spolehlivost závisí na počtu, obsahu a kvalitě zpracová- vaných nálezo- vých celků. Jejich spolehlivost je často omezena příměsí starší a v ojedinělých případech dokonce i mladší keramiky. Je proto nutné každý takový celek podrobit zevrubné kritice a vyhodnocení.

Při studiu keramiky z venkovského prostředí 14. a počátku 15. stol se na jižní Moravě, respektive v jihovýchodní části Dyjskosvrateckého úvalu na sou- toku Jihlavy a Svatky, můžeme zatím opřít o dva publikované nálezo- vé celky. Jeden z nich tvoří keramika objevená při výzkumu požárem zničeného ob- jektu v trati „Hrůdy“ u Šakvic (Novotný 1976). Další celek byl získán z Přibic (Unger 1979). K těmto publikovaným souborům bych chtěl připojit ještě třetí ze zaniklé osady Teplany.

O záchranném archeologickém výzkumu zaniklé osady Teplany u Vranovic (okr. Břeclav), který roku 1970 provedlo Historické oddělení Moravského muzea v Brně ve spolupráci s Regionálním muzeem v Mikulově, bylo již několi- kráté pojednáno na stránkách odborného tisku (Michna-Unger 1971; Unger 1977; Unger-Michna 1980). V rámci tohoto příspěvku budou popsány a zhodnoceny nálezy z objektů odkrytých v úseku 2, který se nacházel přibližně uprostřed osídlené plochy. Po skrývce humusové vrstvy mocné 0,6—0,8 m se ve šterkopísčitém podloží rýsovala nepravidelná skvrna zasahující mimo zkou- manou plochu. U jihovýchodního okraje skvrny se rýsovala kúlová jamka (14a) v níž byla rozlišena jak výkopová jáma o průměru 0,4 m, tak i vyhníly kúl mající v průměru 0,23 m. Při preparaci nepravidelné skvrny byly rozlišeny cel- kem čtyři kruhové zahloubené objekty z nichž dva (14/1, 14/2) zasahují mimo



Obr. 1. Vranovice, zaniklá osada Teplany. Nalezená situace v části úseku 2. 1 – černá hlína, 2 – šedočerná hlína, 3 – písek, 4 – jíl, 5 – mazanice, 6 – rostlý terén.

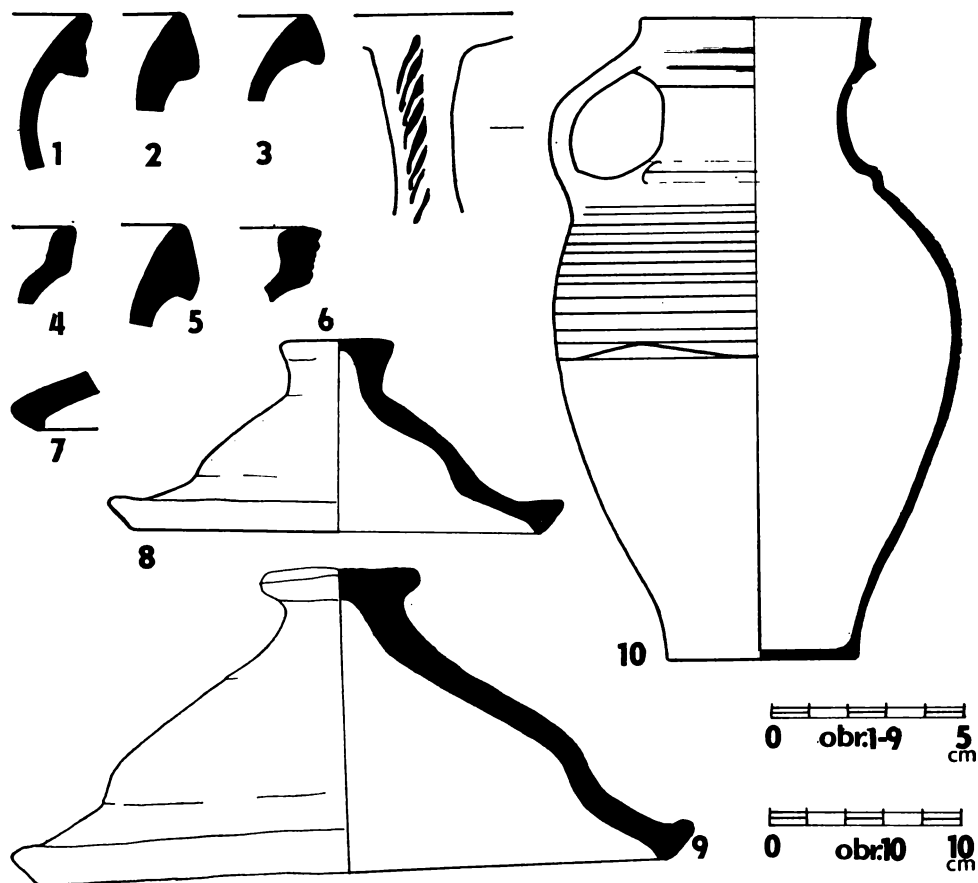
zkoumanou plochu. Jáma 14/5 přibližně kruhového půdorysu měla průměr horní dochované části 1,4 m a maximální průměr 1,8 m. Oproti současnému povrchu dosahovala hloubky 2,94 m. Jáma byla zasypána šikmými vrstvami jílu, písku, černé a šedočerné hlíny s mazanicí a úlomky keramiky. Jáma 14 se nacházela jihozápadně od jámy 14/5 a měla rovněž kruhový půdorys o maximálním průměru 1,25 m a hloubce od současného povrchu 2,89 m. Zásyp jámy tvořil ve spodnější části písek s ččkami černé hlíny, kdežto nahoře vrstva černé hlíny v níž byl nalezen téměř celý džbán a zlomky další keramiky. Jáma 14/1 zasahuje mimo zkoumanou plochu. Jednalo se jen o mělkou kruhovou jámu s téměř kolmými stěnami a rovným dnem. Zasypána byla černou hlínou s mezivrstvou písku. Jáma 14/2 zasahovala rovněž mimo zkoumanou plochu a její výzkum nebyl dokončen (obr. 1).

Keramické nálezy pocházejí jen z jámy 14/5 a jámy 14. Po vytřídění a skartaci bylo z jámy 14/5 evidováno deset keramických střepů z okrajů nebo stěn nádob a poklic. Způsobem provedení a výzdobou se ze souboru vymykají dva starší střepy. Z ostatních zlomů dva pocházejí z okraje hrnců, dva z okraje zvonovitých poklic a tři ze zásobnic. Hrnce i zásobnice byly vyrobeny z jemně zrnité hlíny obsahující příměs slídy. Zásobnice byly vyrobeny z tuhového materiálu.

Mnohem výraznější je keramický soubor z jámy 14. Zvláště keramiku z vrstvy černé hlíny v hloubce 191,80 m n. m. (obr. 1) lze považovat za dosti spolehlivý sídlištní nálezový celek obsahující po vytřídění a rekonstrukci třináct kusů (obr. 2 : 1–10). Z nich šest pocházelo z hrnců, tři ze zvonovitých pokliček a dva z džbánů. Džbán a dvě pokličky se podařilo rekonstruovat celé. Keramika byla vyrobená z písčitého materiálu do něhož byla přimísena dr-

cená slída. Okraje hrců byly formovány dvojím způsobem. Byly buď vně vyhnuty, rozšířeny a podžlabeny (obr. 2 : 1—3, 5), nebo byly vytaženy nahoru a na vnější straně zdobený vodorovnými rýhami (obr. 2 : 4, 6). Rekonstruovaný džbán má štíhlý tvar. Z okraje vybíhá páskové ucho zdobené šikmými zářezy. Na plecích, džbánu, přibližně v úrovni kořene ucha se nachází pět plastických vypnulinek. Jinak je horní polovina výduti džbánu zdobena šroubovicí a pod největší výduti i jednoduchou vlnicí (obr. 2 : 10; 3 : 2). Obě rekonstruované pokličky se liší vlastně jen velikostí (obr. 2 : 8, 9; 3 : 1). Obě mají zvonovitý tvar s prohnutými stěnami a rozšířeným okrajem. Pro rámcové datování nalezeného souboru z objektu 14 můžeme využít jak písemných pramenů, které uvádějí ves Teplany mezi léty 1257 až 1358 (CDM III, 254; ZDB III, 287) i vyhodnocení jiných nálezů z této osady, které je možno datovat na přelom 14. a 15. stol. (Unger 1977).

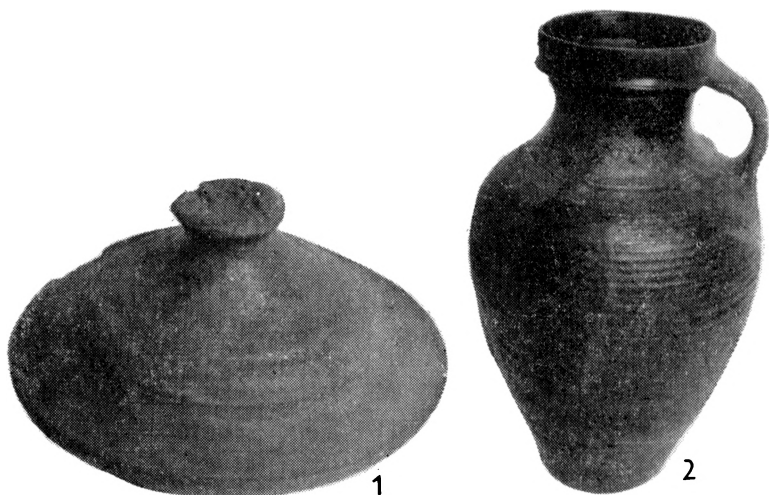
Srovnání keramiky ze všech tří uvedených nálezových celků ukazuje na příslušnost k jednomu keramickému horizontu, jehož absolutní datování se zatím nedá spolehlivě určit s větší přesností než asi na půlstoletí. Rozborem nálezů z „Hrůdků“ u Šakvic dospěl B. Novotný k datování na sklonek 14. případně počátek 15. stol. (Novotný 1976, 85). Datování přibického celku na pře-



Obr. 2. Vranovice, zaniklá osada Teplany. Nálezy z obj. 14.

lom 14. a 15. stol. je podepřeno jak rozbořem skleněných nálezů, tak i historických okolností (Himmelová 1979; Unger 1979). Rovněž i celek ze zaniklých Teplan souvisí podle typologického srovnání s ostatními tamějšími nálezy se závěrečnou fází osídlení této lokality. Můžeme tedy keramický horizont zatím přibližně datovat někam do posledních třech desetiletí 14. a prvních dvou desetiletí 15. stol.

Keramika tohoto horizontu byla vesměs vyráběna z jemně zrnitého materiálu s příměsí jemněji nebo hruběji drčené slídy. Jemně plavený materiál byl použit jen u trojnožek a tuha byla přidávána jen do keramické hmoty velkých zásobnic. Zatím exaktně není ověřen způsob výroby nádob a pokliček. Přestože na dnech chytí stopy po odříznutí domnívám se, že keramické tvary většinou byly tvářeny na rychlorotujícím hrnčířském kruhu. Výzdoba keramiky je velmi chudá a omezuje se v podstatě na šroubovici, vlnici a vypnuliny. Barva nádob je černá až šedočerná nebo hnědočerná.



Obr. 3. Vranovice, zaniklá osada Teplany. Poklička (v. 80 mm) a džbán (v. 348 mm) z objektu 14.

Nejčastějším keramickým tvarem byly hrnce. Zvláště charakteristické jsou vyšší štíhlé hrnce s největší výdutí v horní polovině těla (Novotný 1976, tab. XI : 6; Unger 1979, obr. 3 : 2). Jejich výzdobu tvoří šroubovice a někdy jednoduchá mírná vlnice (Novotný 1976, tab. XI : 6). Zajímavé a charakteristické jsou džbány. Tvarem a velikostí se sice liší, ale mají ucha zdobena šikmými záseky. Horní polovinu těla mají zdobenu šroubovicí a někdy i mírnou vlnicí. Charakteristické jsou pro ně i plastické vypnuliny na plecích (Novotný 1976, tab. XI : 4, 5, 7; Unger 1979, obr. 3 : 1). Pokličky z tohoto horizontu patří k zvonovitému typu (Novotný 1976, tab. XII : 1—3; Unger 1979, obr. 2 : 24 až 27). Zdá se, že během 14. stol. byly ploché pokličky (Unger 1977, obr. 2 : 1), které v této oblasti převažovaly, vytlačeny tvarem připomínajícím zvon. Tuto změnu bude třeba hledat pravděpodobně v technologii tváření keramiky. Jestliže staršímu výrobnímu způsobu, kdy byla keramika tvářena z válečků odpovídal tvar ploché pokličky, nebo i tzv. mísy-poklice, pak formování na rychlorotujícím kruhu odpovídal spíše tvar pokličky zvonovitého tvaru. Poměrně hodně rozšířeny byly i mísy. Charakteristické jsou pro ně zesílené nebo i vně vyhnuté okraje (Novotný 1976, tab. XI : 3; Unger 1979, obr. 2 : 18—19). Jedi-

ným keramickým tvarem s polevou byly pánvičky na třech nožkách s tulejkovitým držadlem. Poleva měla žlutohnědou barvu a nacházela se jen na vnitřní straně pánviček (Unger 1979, obr. 2 : 23). Dalším keramickým tvarem jsou kahánky s promáčkнутými hubičkami na okraji (Novotný 1976, tab. XII : 6, 7). V nálezech se objevují i střepy z masivních zásobnic vyrobených z tuhového materiálu. Keramický sortiment tohoto horizontu byl pravděpodobně doplněn o naběračky s nahoru vytaženým držadlem (Unger 1979, obr. 2 : 17). I když zatím ještě neznáme celou tvarovou náplň tohoto keramického horizontu, je možno jej charakterizovat jako dosti bohatý a rozmanitý.

Zatím nemůžeme říci, zda nálezy ze zmíněných celků obráží produkci řemeslníků z blízkých měst, z nichž by přicházely v úvahu především Pohořelice a Hustopeče, nebo i produkci Brna. Pozoruhodné je, že se zde neobjevují kachle a jiná keramika ze vzdálenějších produkčních center, což je způsobeno jak nižším sociálním prostředím, tak i tím, že charakteristická keramika severomoravského výrobního okruhu z okolí Loštic i brněnské poháry pronikají ve větší míře na jihomoravský trh až v pokročilejším 15. stol.

Naznačený přehled ukazuje také rozdíly mezi keramikou jihomoravskou, severomoravskou a keramikou z jihozápadní Moravy. Rozpracování těchto a případně dalších okruhů v budoucnosti jistě přinese nejen další zjemnění chronologie, ale i další podklady pro studium ekonomických změn jichž je keramika obrazem.

Literatura

- Himmelová Z., Nález středověkého dutého skla z Přibic (okr. Břeclav), AH 4, 283—285.
- Michna P.—Unger J., 1971: Záchranný archeologický výzkum zaniklé středověké osady Teplany u Vranovic, okres Břeclav (informativní zpráva), Zaniklé středověké vesnice v ČSSR ve světle archeologických výzkumů 1, 165—168.
- Mikołajczyk A., 1977: Naczynia datowane skarbami monet XIV—XVIII w. na ziemiach Polskich, Wrocław-Kraków-Gdańsk.
- Novotný B., 1976: Záchranný výzkum zaniklého středověkého dvorce a chat u Šakvic (o. Břeclav), AH 1, 61—88.
- Radoměřský P.—Richter M., 1974: Korpus české středověké keramiky datované mincemi, SbNM v Praze, řada A — Historie XXVIII, 57—171.
- Unger J., 1977: Příspěvek k datování a rozšíření středověkých pohárů se třemi výlevkami na jižní Moravě, VVMXXIX, 188—193.
- 1979: K lokalizaci pohanitské komendy v Přibicích (okr. Břeclav), AH 4, 273 až 281.
- Unger J.—Michna P., 1980: Pece na pálení vápna ze zaniklé osady Teplany u Vranovic (okr. Břeclav), Sborník Technického muzea v Brně, v tisku.

Zusammenfassung

Keramik aus der Wende des 14. und 15. Jahrhunderts im ländlichen Milieu Südmährens

Bei der Ausarbeitung der Chronologie der mittelalterlichen Keramik geht man in mehreren Richtungen vor. Neben der Auswertung münzdatierter Keramik arbeitet man auch mit Fundkomplexendie von stratigraphischen Beobachtungen unterlegt sind. Bei dem Studium der ländlichen Keramik aus dem 14. und Anfang des 15. Jahrhunderts kann man sich in Südmähren, bzw. im Südostteil der Talsenke Dyjsko-

svrateký úval am Zusammenfluß der Jihlava und Svratka vorläufig auf zwei veröffentlichte Münzfunde stützen (Novotný 1976; Unger 1979). Zu diesen Fundkomplexen stellen wir nun einen dritten Fund in der Ortswüstung Teplany, der aus dem Objekt Nr. 14 kommt (Abb. 1). Die geborgene Keramik war aus sandigem Material erzeugt, dem glimmergemagerter Ton beigemischt wurde. Die Topfränder sind entweder ausgestülpt (Abb. 2:1—3, 5) oder hochgezogen (Abb. 2:4, 6). Es gelang einen Krug (Abb. 2:10; 3:2) und zwei Stürzen (Abb. 2:8, 9, 3:1) zu rekonstruieren.

Der Vergleich der keramischen Funde aller drei Fundkomplexe weist auf die Zugehörigkeit zu einem und demselben Horizont hin, den man vorläufig annähernd in die letzten drei Jahrzehnte des 14. und die ersten beiden Jahrzehnte des 15. Jahrhunderts stellen kann. Die Keramik dieses Horizontes wurde durchwegs aus feinkörnigem Material mit einer Beimischung mehr oder weniger grob zermalmten Glimmers hergestellt. Fein geschlämmtes Material verwendete man nur bei Pfannen mit drei Füßen und Graphit wurde ausschließlich der keramischen Masse zur Herstellung großer Vorratsgefäße beigemischt. Die keramischen Formen wurden wahrscheinlich auf schnell rotierenden Fußtöpferscheiben gedreht. Das Formensortiment dieses Horizontes besteht aus Töpfen, Krügen, Glockendeckeln, Schüsseln, kleinen Schüsseln mit drei Füßen und Innenglasur, Tonlämpchen, Vorratsgefäßen und offenbar auch Pfannen.

Vorläufig kann man nicht sagen, ob die Funde dieser Ensembles die handwerkliche Produktion der nahen Städte (Pohořelice, Hustopeče) oder auch aus Brno repräsentieren. Die Übersicht läßt die Unterschiede zwischen der südmährischen, nordmährischen und südwestmährischen Keramik erkennen. Die Untersuchung dieser, allenfalls auch weiterer Herstellungsbereiche wird die Chronologie sicherlich verfeinern und Unterlagen für das Studium der ökonomischen Entwicklung schaffen, die die Keramik so gut widerspiegelt.

Texte zu den Abbildungen

- Abb. 1. Vranovice, Ortswüstung Teplany. Situation in einem Teil des Abschnitts 2.
1 — schwarzer Lehm, 2 — grauschwarzer Lehm, 3 — Sand, 4 — Ton, 5 — Baulehm, 6 — gewachsenes Gelände.
- Abb. 2. Vranovice, Ortswüstung Teplany. Funde aus dem Objekt Nr. 14.
- Abb. 3. Vranovice, Ortswüstung Teplany. Stürze (H. 80 mm) und Krug (H. 348 mm) aus dem Objekt Nr. 14.