

Slivka, Michal; Vallašek, Adrián

## Hospodárske zázemie šľachtických sídiel v oblasti Horného Zemplína

*Archaeologia historica*. 1982, vol. 7, iss. [1], pp. 287-310

Stable URL (handle): <https://hdl.handle.net/11222.digilib/139407>

Access Date: 17. 11. 2024

Version: 20240908

Terms of use: Digital Library of the Faculty of Arts, Masaryk University provides access to digitized documents strictly for personal use, unless otherwise specified.

B.

Výzkum  
opevněných sídel

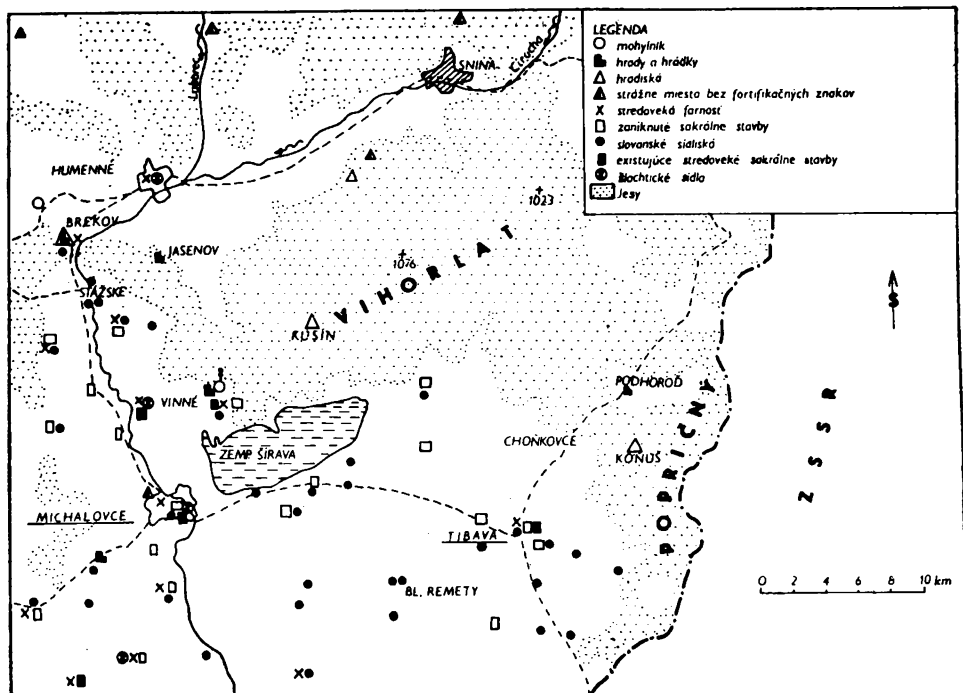


## Hospodárske zázemie šľachtických sídiel v oblasti Horného Zemplína

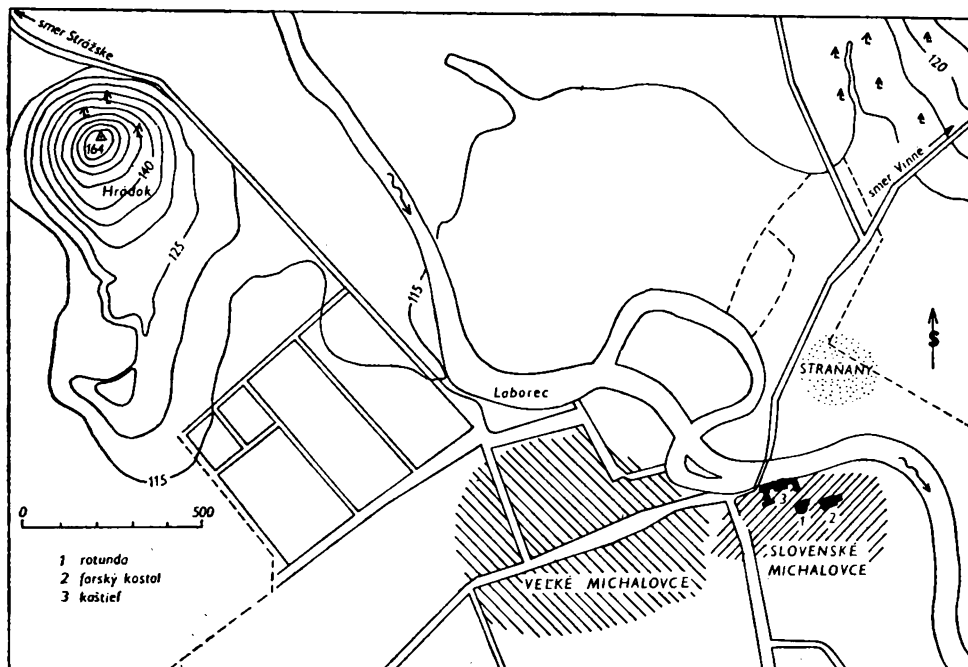
MICHAL SLIVKA—ADRIÁN VALLAŠEK

Oblasť bývalej Zemplínskej župy, najväčšej zo slovenských žúp (koncom 19. stor. merala 6269 km<sup>2</sup>), je po geografickej stránke veľmi dôležitá. Zvlášť Horného Zemplína, ktorý je na rozmedzí horského pásma a začínajúcej Východoslovenskej nížiny, teda približne od čiaru Draňov—Trhovište—Tušice, na severe po čiaru Humenné—Podčičva—Soľ (cirkevne už od začiatku 14. stor. táto oblasť ako „superior Zemplén“). Markantné výškové rozdiely sledovaného mikroregiónu rozhodujú aj o klimatických pomeroch a tým ovplyvňujú vlastnosti ostatných zložiek prírody. So stúpajúcou nadmorskou výškou ubúda teplota, ale pribúdajú zrážky a tým sa skracuje i vegetačné obdobie. Všetky tieto faktory už v minulosti ovplyvnili rozloženie hospodárskeho využitia zeme, štruktúru poľnohospodárskej produkcie a do istej miery aj štruktúru osídlenia krajiny (M. Štěpánek, 1968, 415—434).

Pri sledovaní hospodársko-ekonomickej bázy šľachtických sídiel je najdôležitejším faktorom problém osídlenia a jeho vývoja. Od čias, keď vyšli prvé ucelenejšie práce od J. Eisnera (1925) a J. Pasternaka (1928), výskum slovenského osídlenia v oblasti Zemplína značne pokročil, vďaka jednak rozsiahlym prieskumom K. Andela, J. Vizdala, S. Šišku a J. Macáka, ale hlavne systematickejších výskumov prof. V. Budinského-Kričku. Stredoveké osídlenie malo v Podvihorlatskej oblasti už pevný sídlištný substrát slovanský, ktorý tu možno stopovať už od 6. storočia (V. Budinský-Krička, 1980a, s. 47), ak nie skôr (Interpretácia historických údajov antického spravodajstva umožnila prof. V. Ondrouhovi datovať prvých Slovanov na naše územie po roku 397, pričom príchod Slovanov cez Moravskú bránu kladie medzi roky 400—450, na východe skôr — okolo roku 400) (V. Ondrouh, 1957, 57). A práve v tejto oblasti máme prvé pevné poznatky o slovanských nížinných usadlostiach, známych z výskumov v Hnojnom (46 objektov, z ktorých 13 slúžilo za príbytky — S. Šiška, 1964 = autor pôvodne datoval do 9.—10. stor., materiál svedčí pre 8.—9. stor.), ale hlavne v Blatných Remetách — zo 6.—10. stor. (do 100 objektov), ktoré ako celok nebolo zatiaľ publikované (V. Budinský-Krička, 1975, 27—28 a 1976, 55—56). Slovenské osídlenie bolo zistené skoro v každej obci na čiare od Strážskeho až po dnešnú štátnu hranicu so ZSSR, a to aj vo viacerých polohách (pozri mapu — obr. 1). Na základe dnešného stavu poznania možno konštatovať, že hospodársko-politický vývoj bol v slovanskom období celkom odlišný od vývoja na juhozápadnom Slovensku. Tento predpoklad sa opiera o materiálnu kultúru, ale hlavne o nadstavbové javy (pohrebný rítus, kristianizačný proces apod.). Otvorenou otázkou stále zostáva, že do akej miery táto oblasť patrila do sféry Veľkomoravskej ríše, ako to pripúšťajú historici (F. Bokes, 1943; P. Ratkoš, 1965, 145 a i.). Dôležitý je preto výskum Medzibrodzia, kde bolo i významné politicko-hospodárske centrum v 9. storočí — hrad Zem-

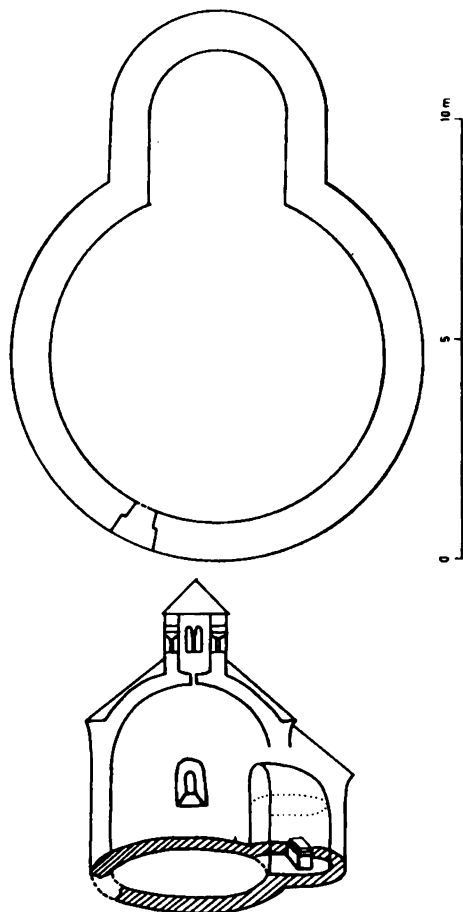


Obr. 1. Historicko-topografická mapa Horného Zemplína.



Obr. 2. Pôdorysný vývoj Michaloviec.

plín (B. Benadik, 1964). Spomína ho už neznámy notár kráľa Bélu II. vo svojom fabulóznom kronikárskom diele — zvaný Anonymus — ako castrum Zemlun, Zemlin, ktorý zároveň spomína i hrad Uh, maď. Ungvár v Zakarpatskej Ukrajine (P. Ratkoš, 1968, 367). Niet preto divu, že už na začiatku 10. storočia sa dostávajú do Medzibodrožia staromaďarské bojovnícke kmene (prohrebiská Čierna nad Tisou, Biel, Dobrá, Svinice, Več, Streda nad Bodrogom, Veľký Kamenec a Zemplín), kde v bohatom slovanskom prostredí sledovali predovšetkým korist (pozri V. Budinský-Krička—N. Fettich, 1973). Táto bola zákonitým a typickým fenoménom ich spoločenského života, zrejme na stupni vojenskej demokracie. Proces akejsi symbiózy nedá sa tu nijako doložiť. Na východnom Slovensku chýbajú pohrebiská tzv. belobrdského typu. Pretrváva tu mohylový (žiarový) spôsob pochovávaní (napr. Topoľovka — V. Budinský-Krička, 1958, 163—173; 1980a, s. 33—44). Radové pohrebiská sú až z 11. až 12. storočia (Barca, Somotor, Zemplín, Hraň, Rad II a Rad I, Svinica, Michalovce, Trebišov, Brehov) a súvisia už s feudalizáciou vznikajúceho Uhorského štátu a zároveň i s kristianizáciou (kostolné cintoríny v Somotore, Svinici, v Michalovciach, v Trebišove a Brehove). Z načrtnutého stavu doterajšieho



Obr. 3. Rotunda v Michalovciach.

poznania vyplýva, že proces prechodu staromaďarskej spoločnosti z nomád-skeho života na usadlý spôsob trval v Potísi o polstoročie dlhšie než z Zadunaj-sku, tj. okolo polovice 11. storočia. Akceleračným vývojovým momentom pas-tierskeho maďarského etnika predstavovalo predovšetkým poľnohospodárstvo. Zdá sa, že za vojenskej okupácie dolného Zemplína tamojšie slovanské oby-vateľstvo bolo vytlačené do severnejších oblastí. V nami pojednávanej oblasti boli doposiaľ zistené tri hradiská rozložené v smere Vihorlatského pohoria (JV—SZ), približne v rovnakých vzdialenostiach (16 km). Najväčšie z nich sa nachádza nad obcou Koňuš (poloha Stará Konuš, kóta 836 m — V. Budin-ský-Krička, 1980b, 51—52, obr. 25), ďalšie je nad obcou Kusín, na výbežku horského chrbáta Vihorlatu v polohe Hrádek a hradisko v Brekove, v areáli ktorého stojí stredoveký kamenný hrad (obr. 1 a 10: dole). Z terénnych pries-kumov na všetkých troch lokalitách sa zistili jednak nálezy z neskorej doby bronzovej (kultúra Gáva?) a keramické fragmenty z 10.—11. storočia (v Bre-kove i hroty šípov — V. Budinský-Krička, 1961, s. 362, tab. XI: 1, 2, 4, 5; M. Vizdal, 1980). Budúci výskum ukáže, či ich fortifikačný systém je pravekého rázu alebo až dielom Slovanov. Zaujímavé je, že doposiaľ známe hradiská v oblasti susedného Šariša, napr. Obišovce—vrch Stráža o rozmeroch 1000 × 470 m, Šarišský hradný kopec o rozmeroch 350 × 120—140 m (M. Slivka, 1982 b), Šarišské Sokolovce o rozmeroch cca 260 × 120 m (J. Béreš, 1974), ale i Spiša (napr. Poprad — časť Kvetnica, Zámčisko o rozmeroch 180 × 40 m) (M. Slivka—A. Vallašek, 1982), majú doložené osídlenie z neskorej doby bron-zovej alebo až halštatskej. Z tejto nie náhodnej situácie možno vyvodiť, že pôvodné staré hradiská Slovania znovu využili predovšetkým ako refugiálne (hradisko v Kusíne je oválne smeru s dlhšou osou S—J, cca 300 × 150 m, hra-disko v priestore hradu Brekov je nevelké (70 × 40 m — obr. 10: dole), no po jeho južnej strane bolo zistené významné slovanské sídlisko z 8.—9. stor. s nálezmi ostrých s háčikmi, bronzového kovania, hrotov šípov a i — výskum Zemplínskeho múzea zatiaľ nepublikovaný, archív AÚ SAV č. 6988/74).

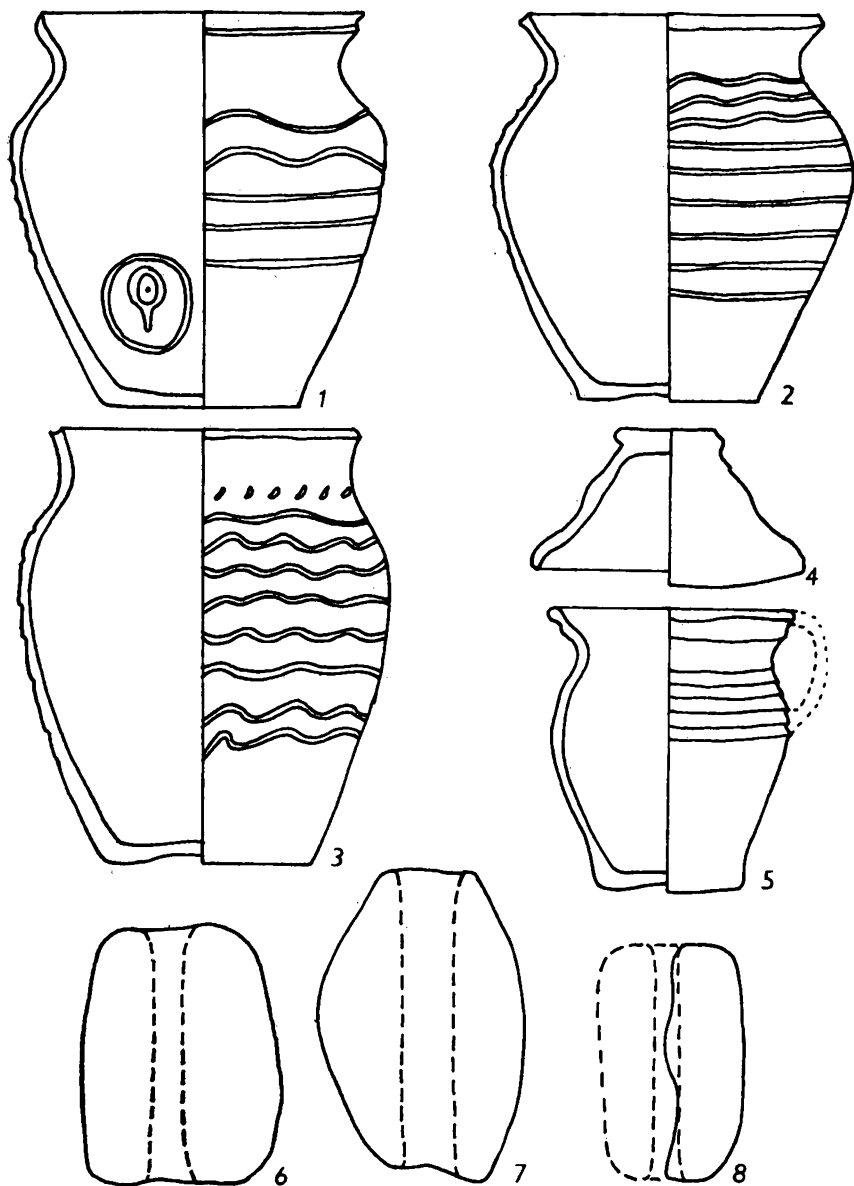
Našími historikmi bolo už viackrát zdôraznené, že akt začleňovania Slo-venska do Uhorského štátu nebol jednorázový, ale postup sa dial etapovite — z juhu na sever. V prvej polovici 11. storočia je systém hraničných zásekov a stráží stabilizovaný na podhorí popri Tise a pod Bukovými horami (stopy po strážnych zariadeniach pozri Gy. Györffy, 1963, s. 737 n.), a až na prelome 11. a 12. storočia sa posúvajú hranice po úroveň Vihorlatského pohoria (A. Ho-dinka, 1909, s. 65—67; B. Varsik, 1977, s. 479, mapa na s. 481). V dôležitom cestnom priesmyku po západnej strane Vihorlatu je obec Strážské (v r. 1337 villa Ewrmezew-Sztaray oklt. I, s. 134), ktorej názov naznačuje, že jej obyva-telia mali funkciu hraničnej stráže (pozri mapu — obr. 1).

\_V polovici 13. storočia pevnú hranicu tvoria hrebene Karpát. Oblasť se-verne od Vihorlatu bola „zemou nikoho“. Podľa O. R. Halagu „pozemkové vacuum iuris existovalo len v neosídlených pralesoch“ (O. R. Halaga, 1967 b, s. 56 a 1979, s. 78—9; tiež B. Varsik, 1977, s. 480). Zaľudnenie tejto oblasti je predovšetkým z konca 14. a 15. storočia hlavne v rámci kolonizácie na valašskom práve (P. Ratkoš, 1979, tam i ostatná lit.). Veľký podiel na koloni-zovaní mali humenský Drugethovci, ktorí sa sem dostávajú na začiatku 14. što-ročia. Súpisy osád z tejto oblasti na základe prvých písomných zmienok sú tiež zväčša z 15. storočia (D. Csánki, 1890, s. 340—367; E. Perfeckij, 1924, s. 85 až 91, 102—109). Nedávno realizovaný terénny prieskum v povodí hornej Ci-rochy nepriniesol starší archeologický materiál ako je 15. storočie. Pri pries-kume boli obhliadnuté i polohy, ktoré svojím názvom signalizujú nejaké „hradisko“, a to severne od Sniny poloha „Hradisko“ (kóta 341,3), Dlhé nad

Cirochou — „Hradisko“ (kóta 474), Koškovce — „Hrádek“, Výrava — „Hrádek“, Luháčovce — „Hradisko“ (kóta 276), ovšem u všetkých bez fortifikačných znakov. Všetky lokality majú exponovanú polohu a nachádzajú sa zvyčajne nad úzkymi priesmykmi, takže bezpochyby mali strážnu funkciu. Jediné nevelké hradisko je na severnom úpätí Vihorlatu, nad obcou Modra (poloha „Kaštel“, kóta 483,4 v okrese Humenné). Jeho oválny pretiahly tvar smeru V—Z o rozmeroch cca 100 × 60 m obopína valové opevnenie, z prístupnejšej východnej strany chránené šijovou priekopou, širokou 11 m a hlbokou 3 m (V. Budinský-Krička, 1961, s. 363). Z areálu hradiska pochádzajú keramické fragmenty, ktoré rámcovo možno datovať do 13.—14. storočia. Hradisko mohlo mať tiež len strážnu funkciu cestného tahu v údolí Cirochy, ako ostatné spomenuté lokality. Tieto zabezpečovali menej dôležité komunikačné spojenia priesmykmi do Poľska (pozri M. Štěpánek, 1968, s. 417). Nie je nijako bez významu, že jednou z tridsiatkových staníc bolo aj Humenné; zákon z roku 1498 ich kvalifikuje ako „veľmi staré miesta“ (Trice simarum antiqua loca: Cassovia est capitalis tricesima. Leuchovia, Barthfa, Kesmárk, Lublyó, Sztropkó, Homona sunt filiales ad eandem — Corpus Iuris Hung., 1899, 612, Art 34, § 3). V roku 1974 bola v Humennom, v priestore po JV strane kaštieľa, objavená zrubová vežovitá stavba o rozmeroch 8 × 7,2 m, ktorý črepový materiál datuje do 14.—15. storočia (Správa M. Slivku v archíve AŤ SAV č. 7175/75). Tamojší kaštieľ bol postavený Jurajom Drugethom okolo roku 1610 (H. M. Takács, 1970, s. 197), údajne na miesto vodného hradu (Gy. Dudás, 1908, s. 351—354; I. Molnár, 1913, s. 13—18). Začiatkom 14. storočia bol postavený už kamenný hrad, južne od Humenného — nad obcou Jasenov (E. Fügedi, 1977, s. 115 až 116), ktorého stavebno-etapový vývoj nám podala D. Menclová (Š. Pisoň, 1973, 416, obr. IX) — obr. 11:3 a 12.

Spomenuli sme, že z hradiska kontinuity osídlenia má najväčší význam oblasť Podvihorlatská. Pre preukaznosť uvedieme aspoň malú analýzu písomných prameňoch týkajúcich sa jednotlivých obcí, pričom si všimneme i aspekt etymologický. V najstaršej dochovanej listine z roku 1214 sa okrem dolnozemplínskych dedín spomína i Vysoká nad Uhom ako „predium Vyzaka“ (R. Marsina, 1971, s. 146/č. 190), pričom pod termínom *prédium* v 11.—13. storočí treba chápať takú zemepánsku usadlosť, ktorú udržiava sám zemepán pomocou svojich poddaných (I. Szabó, 1971, s. 47). Donátor leleského kláštora v tejto listine prehlásil všetkých ľudí na darovaných majetkoch za libertinov, aj keď dovtedy mali hocijaké práva alebo povinnosti („*cuius sint libertatis aut servitalis pronunciare libertinos.*“ — R. Marsina, 1971, s. 148). Medzi ich práva patrila i dedičná údržba pôdy (pozri O. R. Halaga, 1967 b, s. 64—65; M. Kučera, 1974, s. 324—326), z ktorej pochopiteľne odvádzali stanovenú rentu. Z uvedeného vyplýva, že osada čiastočne zapadá do štruktúry služobnej osady, ktorá panovníkovi zabezpečovala predovšetkým poľnohospodárske produkty. V tejto oblasti sú známe i tri dediny s názvami typickými pre služobnú organizáciu: Jastrabie pri Michalovciach (v r. 1363 Jeztreb — Sztáray oklt. I, s. 411), na juhu zasa Zemplínske Jastrabie (v r. 1332 sa uvádza Ladomerius de Jestrab — J. Trochta, 1968, s. 45) a Dravce pri Užhorode (v r. 1410 Daroch — D. Csánki, 1890, s. 389). Názvy poukazujú na poľovnícke služby týchto osád (pozri R. Krajčovič, 1965, s. 238—9) pre hrady Uh a Zemplín, ktorým patrili. V listine z roku 1221 sa spomínajú obce Tušice (villa Tuka), Oborín (villa Abara) a Žbince, v ktorej bol „pristaldo Sula de villa Cheb“ (R. Marsina, 1971, s. 192/č. 255). Latinské slovo „*pristaldus*“ znamená úradníka súdu a poukazuje na slovanský pôvod župnej organizácie (M. Kučera, 1974, s. 19, pozn. 10). Na starobylosť týchto dedín poukazuje i fakt, že začiatkom 14. stor.





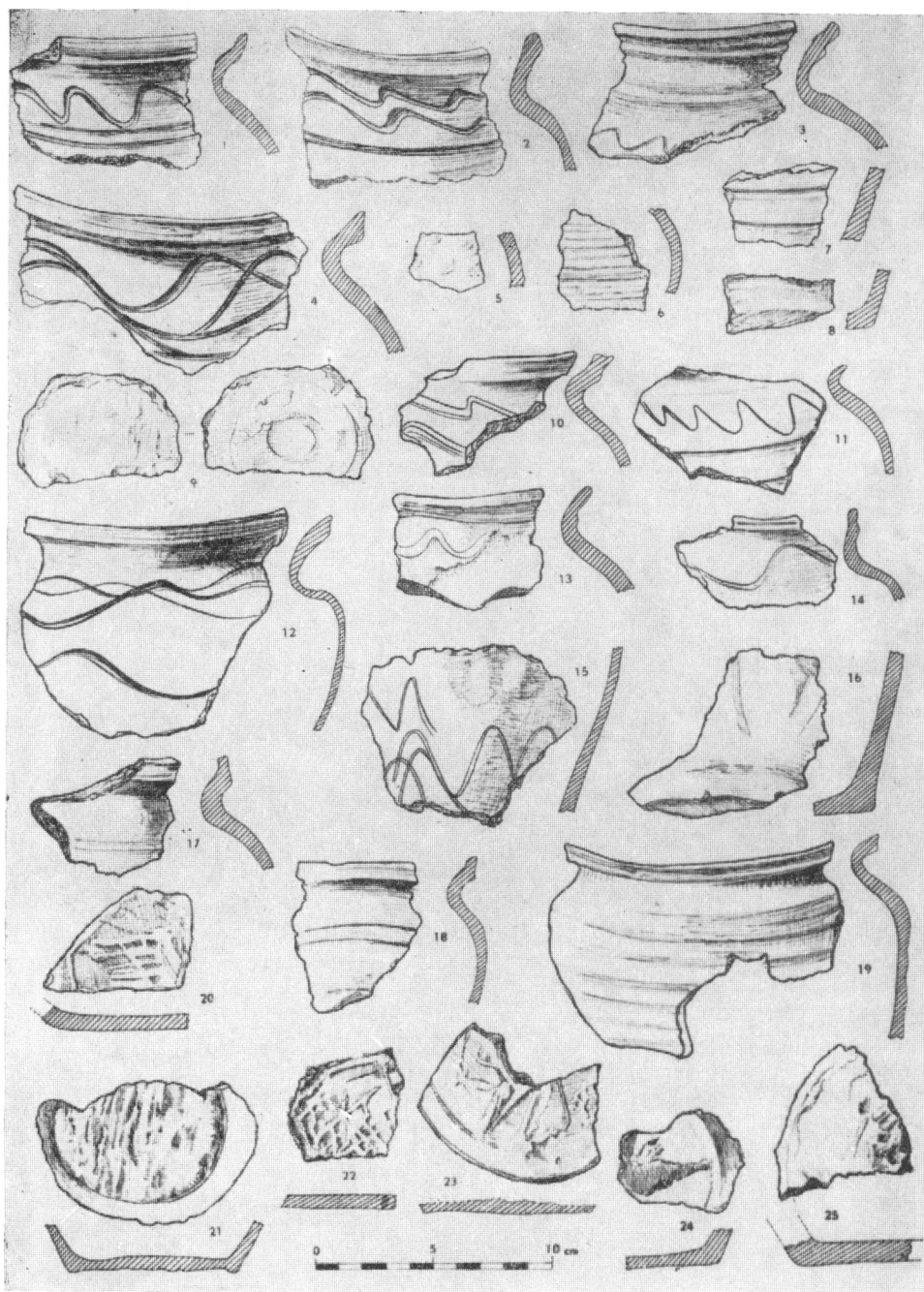
Obr. 4. 1, 2 - Michalovce-Hrádok, 3 - Michalovce-kaštieľ, 4, 5 - Jasenov-dvor JRD, 6-8 - Senné-intravilán obce (1-5 keramika z 12.-15. stor., 6-8 - hlinené rybárske závažia).

boli tam farnosti (J. Trochta, 1968, s. 36, 45-46) a konkrétne pri dedine Oborín (miestny dvor JRD) bolo zistené jednak slovanské sídlisko z 9. storočia (J. Vizdal, 1963, s. 372-376, 365-366) a ranostredoveké objekty z 11.-13. storočia (A. Ruttkay, 1970, s. 95-108). Sídelná kontinuita sa tu teda zachováva.

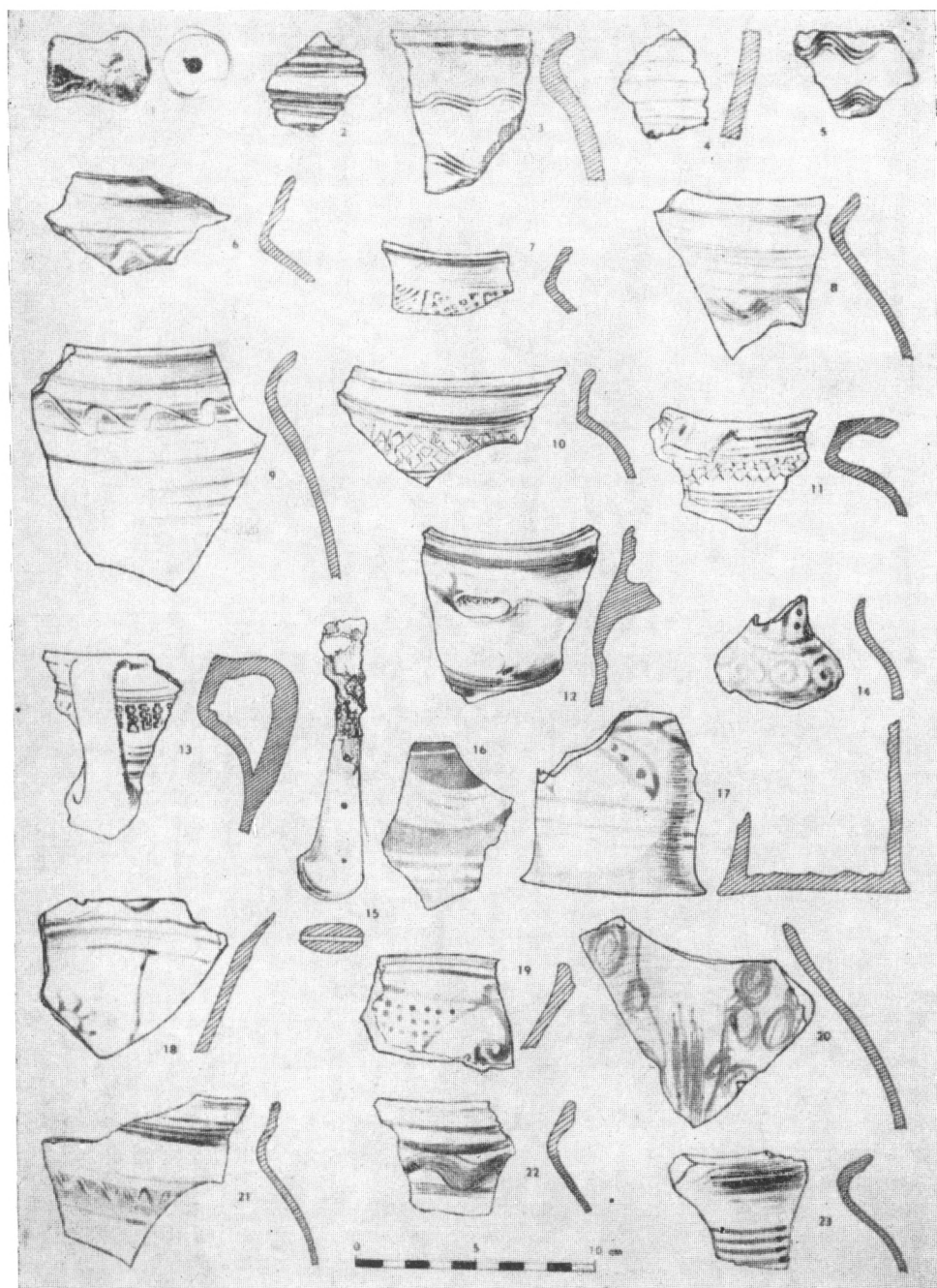
V nami sledovanej oblasti už v rannom stredoveku vystupujú do popredia dve významné centrá: Michalovce a Tibava (obr. 1). V priebehu 12. storočia pôvodné kráľovské územie stáva sa šľachtickým majetkom jednak bána Apu



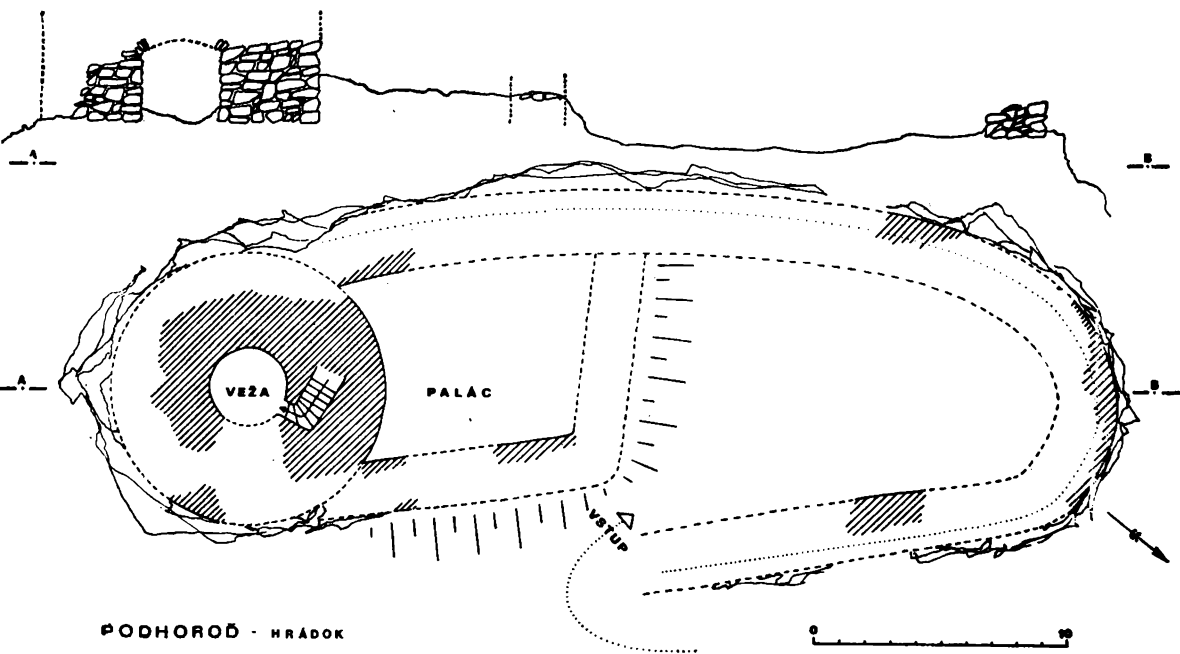
Obr. 5. Michalovce-Hrádek. Nálezy z 12.–13. stor.



Obr. 6. Michalovce-Hrádok. Nálezy z 12.–13. stor.



Obr. 7. Vinné, okr. Michalovce. Stredoveké nálezy z areálu hradu.

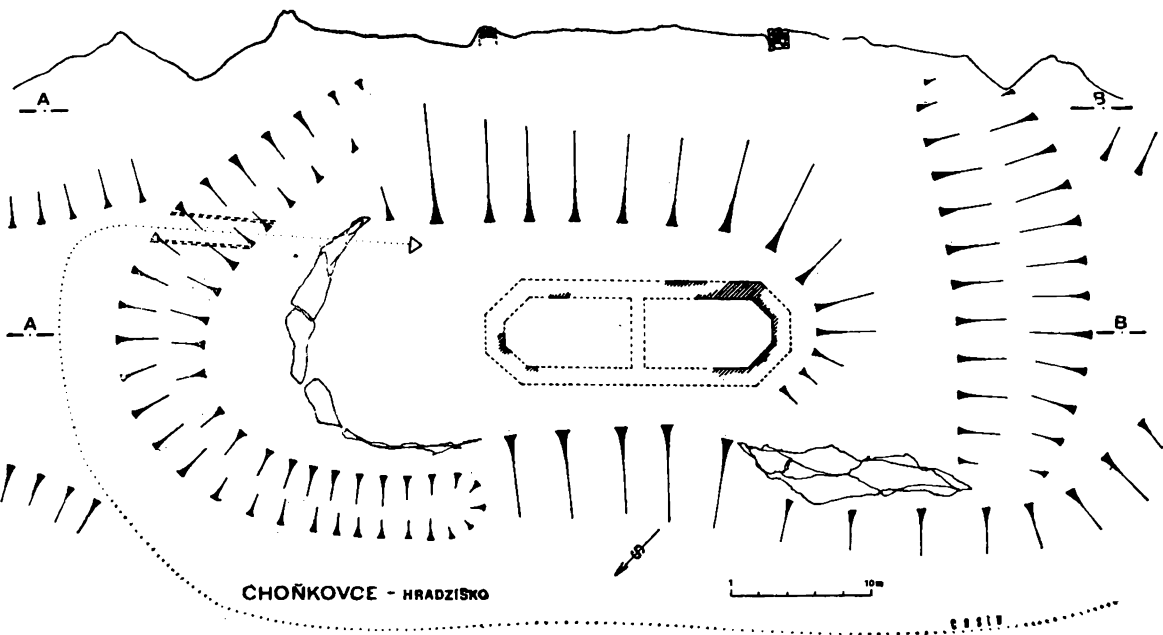


PODHOROĎ - HRÁDOK

Obr. 8. Podhorod-Hrádok. Situačný pôdorys.

a bližšie neznámeho Tybu; ba ešte o 100 rokov neskôr sa uvádza „terra Tyba“ (Sztáray oklt. I, s. 2; E. Mauks, 1905, s. 16). V priebehu 13. storočia sa obidve majetkové územia rôznymi cestami (kúpa, dedenie apod.) sústreďujú v rukách pánov z Michaloviec. Meno najstaršieho predka rodu michalovských magnátov Jakov (Sztáray oklt. I, s. 33 a 42), čo je slovanské znenie mena Jakub, pochádza zo Satmárska, z rodu Kaplyon (1244—1271). Za manželku si zobral dcéru veľmoža Petra od Michaloviec, ktorý bol synom Sobuslava. Jakov s Katarínou mal dvoch synov: Ondreja (1258—1291) a Jakova (II. 1258—1311). Roku 1275 je Ondrej už županom zemplínskym a Jakov II. užským. Títo dvaja bratia si kúpili za 300 zlatých majetok v Tibave od bývalých jobagogiónov Užského hradu v roku 1290 (Sztáray oklt., I, s. 33 a XII, tiež F. Pesty, 1882, s. 524—525). Pôvodný rozsiahly majetok pánov z Michaloviec sa v roku 1336 delí medzi synmi uvedeného Jakova a o rok na to dochádza k deleniu v rámci obidvoch rodín (Sztáray oklt. I, 104—114, 123—138; porovn. V. Šmilauer, 1932, s. 238 n.).

Na tomto rozsiahlom rodovom majetku pánov z Michaloviec sú známe štyri opevnené šachtické sídla. Samotný Michalovský hrad sa nachádza nad dnešnou obcou Vinné (obr. 1 — mapa), a bol postavený pred rokom 1312, nakoľko ho v uvedenom roku Omodejovci poškodili (E. Mauks, 1905, s. 16; E. Fügedi, 1977, s. 169). Dnešná zachovaná pôdorysná situácia hradu vykazuje pomerne pravidelné opevnenie vo tvare približne rovnostranného trojuholníka s ústrednou palácovou stavbou na SV strane, ktorá bola primknutá k opevneniu. Pri vyššie spomenutom delení majetku sa v listine z roku 1335 uvádza stručný opis hradu: mal dve veže, jeden palác, jednu starú bránu, kaplnku sv. Margity a jeden dom (Sztáray oklt. I, 89). V roku 1449 sa uvádza palác, väzenie, dve veže, jedna veľká veža, ktorá mala pivnicu a štyri poschodia, a ešte dva domy (Sztáray oklt. II, s. 439). (Obr. 11:1, obr. 7.)



Obr. 9. Choňkovce-Hradzisko. Situačný pôdorys vežovitého hradku.

O ďalších dvoch hradkoch v oblasti Tibavy sme podrobne referovali v samostatnom príspevku, v ktorom sme sa pokúsili riešiť problém lokalizácie tzv. Tibavského hradu (M. Slivka—A. Vallašek, 1981, 137—139). Neveľký hradok nad obcou Podhorod' má oválno-elipsovité pôdorys o rozmeroch  $40 \times 13$  až  $15$  m, s kruhovou čelnou vežou o vonkajšom priemere  $11$  m a neveľkým palácom (cca  $9 \times 7$  m) po SZ strane veže (obr. 8). Z nádvorja hradku pochádzajú zlomky keramiky z 13.—14. storočia. Druhý hradok sa nachádza iba  $4$  km južne od predošlého, nad obcou Choňkovce — v polohe zvanej Hradzisko. V pôdoryse vykazuje mohutnú pozdĺžnu stavbu vnútorných rozmerov  $19 \times 5$  m, na obidvoch čelných stranách polygonálne ukončenú (hrúbka muriva je  $135$  cm — obr. 9). Stavba bola postavená na skalný horský chrbát, zvažujúci sa na juhozápad. Z obidvoch jeho strán bola chránená šijovými priekopami, širokými asi  $10$  m. Dosiaľ nájdený archeologický materiál z hradku možno datovať do 14.—15. storočia. Písomné pramene k obidvom hradkom sú pomerne skúpe a k samotnej lokalizácii Tibavského hradu málopravne. Dôležitý je údaj v listine z roku 1337, v ktorej sa uvádza ako spustnutý Tibavský hrad („... quodam castro deserto Tybauara vocato“ — Sztáray oklt. I, s. 147). V listine z 24. 8. 1418 sa znova objavuje ako „castrum Tyba“ (Sztáray oklt., II, s. 202). Na základe týchto údajov, ako aj zistení archeologických možno hradok s čelnou vežou v Podhorodi datovať do 13. storočia, pričom výstavbu vežovitého hradku nad obcou Choňkovce kladieme do druhej polovice 14. storočia. Tomuto časovému zaradeniu zodpovedá aj ich typologické kritérium.

Štvrtým „hradom“, ktorý je nateraz predmetom archeologického výskumu, je „hrad“ v Michalovciach (na mieste dnešného kaštieľa — budovy Zemplínskeho múzea). Už pri rekonštrukčných prácach kaštieľa v r. 1965—67 sa v suterénnych priestoroch prišlo na staršie architektúry, pričom sa našla kera-

mika z 11.—15. storočia (obr. 4:3). V tesnej blízkosti kaštieľa prišlo sa pri zemných prácach ešte v r. 1951 na základy ďalšej stavby, ktorú J. Vizdal charakterizoval ako románsku sakrálnu stavbu (rotundu — J. Vizdal, 1962, s. 125; tak ju pojal i Súpis pamiatok II., s. 319). Tento predpoklad bol potvrdený výskumom v r. 1977—78, keď bola v kompletnosti odkrytá rotunda s kruhovou loďou a podkovovitou apsidou (obr. 3), a v okolí radové pohrebisko, na ktorom sa ďalej pochovávalo i v stredoveku (etažovité hroby). Výsledky výskumu nie sú zatiaľ podrobne publikované, no predbežne je stavba datovaná do predrománskeho obdobia (J. Vizdal, 1979). Objav rotundy dostal veľkú publicitu v masovokomunikačných médiách, hlavne s jej datovaním do 9. storočia. Rotunda je v modulovom systéme a jej rozmery (vn.  $\varnothing$  lode 7,3—7,4 m, hĺbka apsidy 2,87 m, šírka muriva 95 cm) sú takmer totožné s rotundou v Ducovom a Nitrianskej Blatnici. Na základe púhej komparácie týchto stavieb neváhal ani M. Bašo vo svojej habilitačnej práci (1978, s. 109—111 a 241) datovať rotundu do veľkomoravského obdobia. Odkrytý objekt je dnes pamiatkovo upravený a sprístupnený verejnosti, a to aj s informačnou tabuľou, na ktorej je tiež datovaná do predrománskeho obdobia. Nejakto si nenárokujeme hodnotiť výsledky tohoto závažného výskumu, avšak nemožno súhlasiť s jej „skrytou“ dátáciou. Treba si položiť otázku, že odkedy možno počítať s románskym obdobím na Slovensku? Podľa našej mienky románske pamiatky na Slovensku možno datovať až od druhej polovice 11. storočia, keď začala nová dejinná epocha z dôvodov začlenenia Slovenska do Uhorského štátu. Ako ukážeme ďalej, rotunda v Michalovciach môže pochádzať až z čias, keď bol zavŕšený proces výstavby Uhorského štátu a moc je už centralizovaná. Vychádzajúc z historických daností tejto oblasti, ktorá — ako sme uviedli — bola len na prelome 11.—12. storočia pričlenená do sféry Uhorského štátu, nemožno nijako pripustiť jej staršie datovanie. Veď i najbližšia známa rotunda v Sárospataku (asi 50 km na JZ od Michaloviec) bola datovaná do polovice 11. storočia a V. Gerves-Molnárová ju interpretovala ako kráľovskú kaplnku na tamojšom dvorci (1972, s. 28—30); pritom táto oblasť bola vtedy už v uhorskom konfiniu. V Podvihorlatskej oblasti sú miesta pohanských kultov dobre fixované v písomných prameňoch (pozri O. R. Halaga, 1979, s. 80) a dodnes v pomiestnych názvoch.

Pozrime sa bližšie na dejinný vývoj samých Michaloviec, ktoré vznikli na dôležitom cestnom brode pri rieke Laborec (obr. 2). V priestore, kde stojí kaštieľ, rotunda a kostol stála pôvodná slovanská osada, doložená archeologicky a v písomných prameňoch sa spomína ako „*possesio Myhal*“ (k roku 1244), alebo villa Mihál (r. 1248 a 1249 — Sztáray oklt. I, s. 2, 3, 5). Pri deľbe majetkov miestnych šľachticov v r. 1335—37 sa uvádzajú popri sebe Slovenské Michalovce alebo Slovenská ulica (*vicus seu platea Thothmyhal*, *platea Thothucha* — Sztáray oklt. I, 95, 96, 147) a Nemecká ulica (*in dicta platea Nemetthucha* — tamže, s. 150), ktorú neskôr volali námestím (r. 1449; *in theatro*) (*oppidi Nagmihal* — tamže II, s. 442). Ide o dnešnú hlavnú ulicu, na ktorej sa konali trhy (k r. 1346 *Tributum fori* — Sztáray oklt. I, s. 188) a v nej boli sústredené i remeslá (uvádzajú sa 4 tkáči, 2 kováči, 2 literáti, švec, mečiar, kolesár, šipár, kuchár, paličiar, kožušník a dvaja richtári — O. R. Halaga, 1967 a, s. 143—148). Išlo teda o zemepánske mestečko, ktoré bolo mestom nižšej kategórie, pretože bezprostrednú ingerenciu naň a obyvateľov mal jeho zemepán, ktorému panovník zveril celú právomoc. Nemci sa do tejto oblasti dostávajú až ku koncu 13. storočia. Je otázne, či môžeme hovoriť o priamej nemeckej kolonizácii v Zemplíne vôbec. Skôr treba rozlišovať kolonizáciu vychádzajúcu z domácich sídelných tradícií. Nemci sa usadili aj v Porube pod

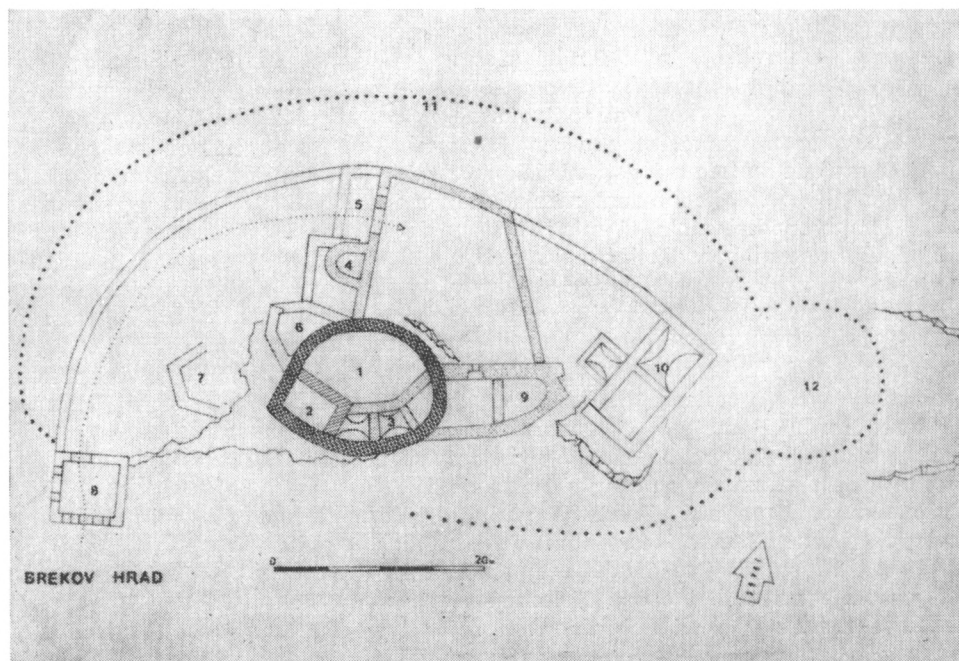
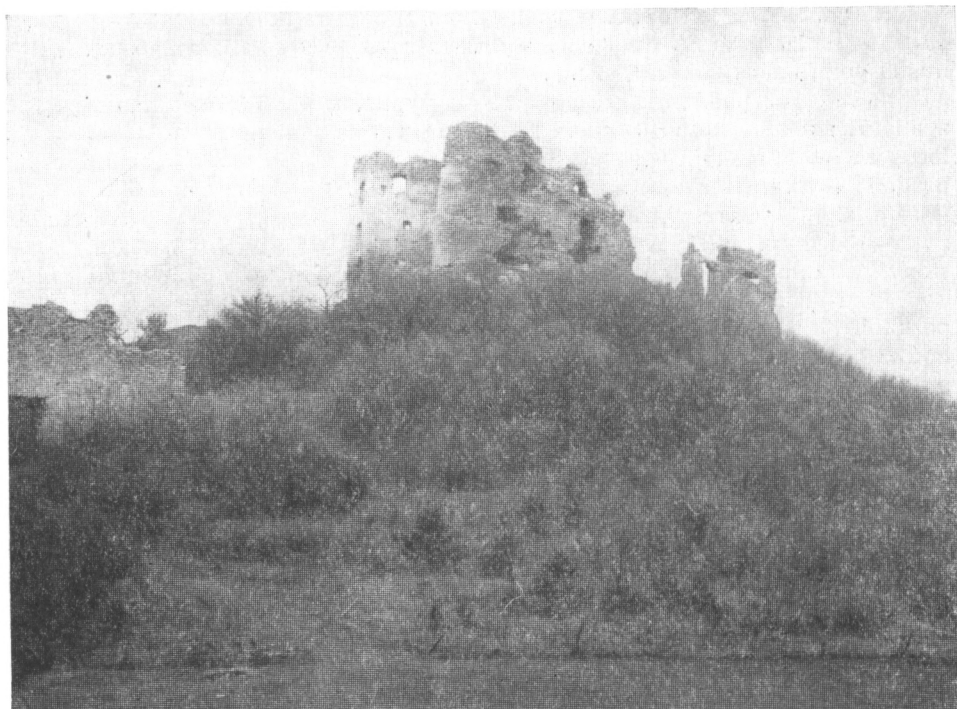
Vihorlatom, ktorá sa predtým volala Nemethporuba (k roku 1418 — Sztáray oklt., II, s. 202). V susednej obci Vinné sa roku 1337 spomína „hospes Ruthe-nus Osyp“ (Sztáray oklt., I, s. 132).

Na severozápadnom okraji mesta sa vypína pretiahly dominantný kopec zvaný Hrádok — kóta 164 (obr. 2). Roku 1335 sa v listine uvádza: „ac unus locus molendini sub castro Gurke...“ (Sztáray oklt., I, s. 99), tj. mlyn pod hradom Gorka (Hôrka) a neskôr — k roku 1337 — iba „montis Gewrke“ (tamže, s. 137). Okrem pravekého osídlenia tohoto kopca, prišlo sa i na nálezy z 12.—13. storočia (K. Andel a J. Vizdal — obr. 4:1,2 a obr. 5 a 6). Aj keď stopy po kamennej architektúre nie sú známe, jednako dominantná poloha kopca nasvedčuje, že na jeho temeni stála prinajmenšom strážna veža. Pre poznanie tejto sídlíštnej jednotky rovnako dôležitý je aj údaj v listine ostri-homskej kapituly z r. 1258, v ktorej sa uvádza „predium Myhal“, ktorému patrili tri obce: Vinné, Zalužice a Trnava pri Laborci (Sztáray oklt. I, s. 9). Zemepán Jakov (Jakub) mal už vtedy postavenú svoju kúriu, ku ktorej ro-tunda (iste s patrocíniom sv. Michala) mala imanentnú funkciu (J. Vizdal, 1979) a — ako výskum ukazuje — zapadla do urbanistického riešenia celého komplexu (obr. 2). Takže štvrtý spomenutý „hrad“ v tejto oblasti považujeme spomenutú kúriu, teda typ šľachtického dvorca (curia nobilium — doložené v III. zákonníku kráľa Ladislava — L. Závodszy, 1904, s. 162).

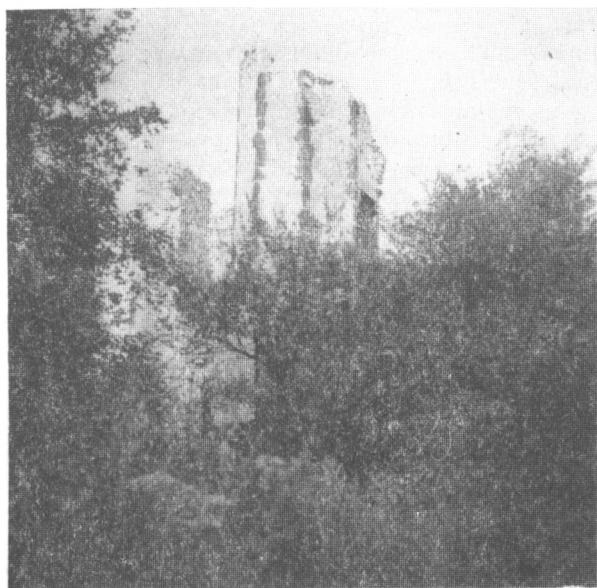
Ďalšou otázkou, na ktorú chceme tu zodpovedať, sú osídľovacie pomery a ich odraz v pomeroch správnej cirkevnej organizácie, prípadne poukážať na staršie predkresťanské pohanské centrá. Keďže táto oblasť je u nás ešte stále nevyčerpatelná, je nutné sa i ňou zapodievať, aby sme lepšie pochopili i politické dejiny ranostredovekého Uhorska. Jednou z najviac citovaných prác o cirkevnej organizácii na Slovensku zostáva štúdia z pera maďarského historika, Erika Fügediho (1959). V nej správne upozornil na určitú koleráciu vývinu svetskej a cirkevnej správy (E. Fügedi, 1959, s. 379, 385). V prvých storočiach Uhorského štátu farská sústava — dá sa povedať — že bola cen-tralizovaná. Od 13. storočia právo zakladania fár sa dostáva do rúk svetských zemepánov, ktoré vykonávali patronátne práva (E. Fügedi, 1959, s. 394).

V úvode nášho príspevku sme spomenuli, že radové pohrebiská sú už prejavom feudalizácie a kristianizácie východného Slovenska, pričom táto kris-tianizácia bola uskutočňovaná za aktívnej podpory vládnucej vrstvy (tzv. zho-ra). Nemaľý podiel mala aj misijná činnosť, predovšetkým pustovnícko-mníš-skym elementom benediktínov, ktorých na Slovensku stopuje prof. J. Kúttnik, jednak na základe pomiestnych názvov typu „remete“, „heremiti“, Mních a dôkladným štúdiom patrocínií sakrálnych stavieb (J. Kúttnik, 1969, s. 5 až 117; 1970 a 1977). Aj keď vo viacerých prípadoch dá sa s autorovými závermi polemizovať, jednako však ich nemožno celkom obchádzať. V Podvihorlatskej oblasti je veľa pomiestnych eremitských názvov (Vyšné Remety, Remetské Hámre, Blatné Remety — v extraviláne ktorých je Remecisko (názov prvie-dol v r. 1972 J. Macáka, že objavil najväčšie slovanské sídlisko!), Remete-domb a i.) a príznačných starých patrocínií (J. Macák, 1980), ako sú P. Márie (Michalovce, Humenné, Petrovce nad Laborcom, Tušice, Zbudza), Všetkých svätých (Lesné, Nacina Ves, Sobrance), sv. Michala (Michalovce, Lastomír, Ko-márany), Najsv. Trojice (Budkovce) apod. V listine z roku 1451 sa vo výpočte majetkom vyskytuje i osada Kelemenowcz (Sztáray oklt., II, s. 477), tj. Kli-mentice niekde v okolí Sobraniec, ktorej názov (J. Haviar-Jurovský dáva do súvisu so zasvätením kostola sv. Klimentovi (J. Haviar, 1965, s. 36—9; po-dobne má zmienku A. Birnbaumová, 1948, s. 5). Zdá sa, že tu ide skôr o ná-zov odvodený od osobného mena Klement (pozri B. Varsik, 1977, s. 294).





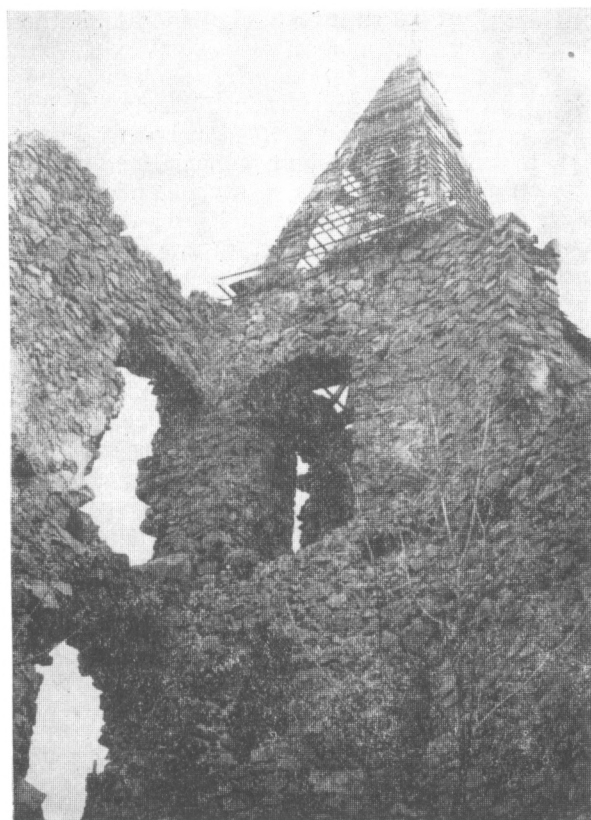
Obr. 10. Brekov, okr. Humenné. Hore: jadro hradu s pláňovou konštrukciou zo zač. 14. stor. Dole: Pôdorys hradu s vyznačením etapového vývoja.



1



2



3

Obr. 11. 1 - Vinné-hrad, 2 - Senné-prí kaštieľ (gotický pohár), 3 - Jasenov-hrad - zvyky veže.

Na južnom úpätí Vihorlatu, nad obcou Vinné odkryl v roku 1977 B. Polla malý kostolík (loď 7,15 × 5,10/5,30 m) s pravouhlou svätyňou (3,5 × 3,7 m) a po severnej strane s nevelkou sakristiou (2 × 2,9 m), ktorý daval na rozhranie 11.—12. stor. a funkčne ho spájal s eremitmi (B. Polla, 1979). V listine z roku 1336 sa totiž uvádza patronátne právo nad kostolom sv. Kríža: „Item patronatum ecclesie sancte crucis (tj. sv. Kríža, dodnes sa volá poloha „Pod Kristom“) circa ipsam possessionem Vinna existentem, scilicet locum heremitorii, cum...“ (Sztáray oklt., I, s. 112). Termín „heremitorii“ je vo význame pustovne, akiste drevenej. Lokalizovanie tohoto kostolíka na osamotené vyvýšené miesto, v blízkosti ktorého je ešte i dnes silný prameň vody, poukazuje skôr na pútnický kostolík (analógie z vých. Slovenska: Hrušov pri Rožňave [výskum G. Tökölyho zatiaľ nepublikovaný], centrála v Chrásti nad Hornádom [M. Slivka, 1982a], Levoča — býv. vojenské cvičisko [F. Javorský, 1980, 124—127], Brezovička — poloha Koscilek [V. Budinský-Krička, 1971] a i.). Z registra pápežských desiatkov z r. 1332—35 vyplýva, že vo Vinnom bola fara (farár Dionýz) s kostolom v obci zasväteným sv. Anne, ktorý pochádza z konca 13. storočia (Súpis pamiatok na Slovensku, III. zv., s. 403, tam i pôdorys). Avšak v listine z r. 1337 sa spomína i kaplnka sv. Kataríny (Sztáray oklt., I, s. 131), ale r. 1418 sa už píše o kostole (ecclesia parochialis s. Catharine — J. Trochta, 1968, s. 41). Ten zatiaľ nepoznáme. Samotný kopec, na ktorom B. Polla odkryl základy kostola sa dodnes volá Senderov (tj. Szent Endre [maď.] — Svätý Ondrej) a k roku 1428 sa uvádza ako „monte Zenthandras“ (Sztáray oklt., II, s. 268). Kult sv. Andreja sa zintenzívnil v Uhorsku za Ondreja I. (1205—1235).

Treba tu poznamenať, že oblasť Zemplína spravovala Jágerská kapitula, pričom v 14. storočí boli už tu dva vicearchidiaconáty (V. Bucko, 1939, s. 58; P. Ratkoš, 1965, s. 162—167), a to inferior so sídlom v Zemplíne (kde bol župný hrad) a superior so sídlom v Trhovišti (villa Vasarhel), a stolica vo veľkom pápežskom registri je zastúpená 75-timi farami a leleskou prepozitúrou (J. Trochta, 1968, s. 3). V samotných Michalovciach sú známe dve fary, pričom hlavnou bola fara s kostolom P. Márie. V listine z roku 1374 sa uvádza, že v Michalovciach existujú dva kostoly s cintorínmi (Sztáray oklt., I, s. 417), tj. farské, keďže len pri nich sa pochovávalo. Údaj listiny z r. 1335 sa vzťahuje na kaplnku sv. Margity na hrade, nachádzajúcom sa nad obcou Vinné (ad angulum capelle Margarethe — Sztáray oklt., I, s. 89). Ďalšia kaplnka je doložená v dnešnej osade Betlenovce, južne od Michaloviec (v r. 1349 capella in honore sancti regis Ladislai in villa Betlen — tamže, s. 213). Ako je vidieť pápežské registre sú nevyhnutné pri rekonštrukcii cirkevných pomerov, pričom v oblasti horného Zemplína bolo okolo 20 farností (najsevernejšia v Humennom). Z uvedeného počtu iba polovica má zachovanú sakrálnu stavbu staršieho dátá (Michalovce, Vinné, Vranov nad Topľou, Ložín, Senné [?], Stretava, Budkovce, Tibava, Komárany, Humenné). Konkrétne pri obci Tibava je už v roku 1284 doložený farár Laurentius de Tyba (Sztáray oklt., I, s. 31), a v roku 1314 sa spomína farár Martin pre kostoly „de Tyba et Tyba“ (tamže, s. 42), ba doložená je aj Eghazastyba, tj. ako Kostolná. Dnešný kostol v obci s polygonálnym uzáverom je z prvej polovice 14. stor., no ďalší, oveľa starší (12. stor.) sa nachádzal východne od dnešnej obce v polohe „Kosceľnik“. Pri zakladaní družstevnej vinice bol v roku 1954 buldozércom úplne zničený. K. Andel pri vtedajšom prieskume našiel v tejto polohe zlomky keramiky z 9.—13. storočia (Archív AÚ SAV č. 396/54, K. Andel, 1955, s. 166). Tibavský farár Juraj Mušínský vo farskom protokole ním započatom r. 1785 uvádza (Protocollum Historiae domus, v archíve r. k. fary v Tibave): „V tomto okolí bolo



**Obr. 12. Jasenov, okr. Humenné. Zvyšky hradu.**

kedysi veľa katolíckych kostolov, čo skvele dosvedčujú ešte aspoň ich rupy. Prvé miesto má murovaný kostol sv. Juraja v Sobranciach . . . , druhý, pomerne veľký kostol bol v Tibave, ďalší je v zrúcaninách Tibavského hrádku, vo Vojnatine kostol s emporou, základy kostola v Ostrove už nie je vidieť a kostol v obci Kristy s polkruhovou apsidou, ktorý patril do tibavskej farnosti

(stál na mieste „Tri kríže“ — naproti starému kaštieľu).“ S názvom „Kostolný“ sa stretávame i u obce Staré, severne od Michaloviec: roku 1335 Horné a Kostolné Staré s kamenným kostolom sv. Anny (Sztáray oklt., I, s. 97—98) a v r. 1374 kostol s drevenou zvonnicou (tamže, s. 418). Roku 1418 pápež povoľuje pre návštevníkov farského kostola v Starom odpustky, pričom sa v dokumente uvádza: „parochialis ecclesia Beate Marie et S. Stanislai et matris Sancte Anne in Stara“ (J. Trochta, 1968, s. 32). Terajší kostol má patrocíniom P. Márie. Isté je, že v tejto sídlíštnej jednotke došlo ku zmene patrocínií. Existujúci kostol je z roku 1811 (Súpis pamiatok, III., s. 192—193), no na základy starého kostola prišiel — v intraviláne obce (pri Dome služieb) — pokusnými sondami J. Macák v r. 1979 (V. Budinský-Krička, 1980, s. 47); v kompletnosti však tento nebol odkrytý.

V starobylej obci Žbince, kde v čase vyberania pápežských desiatkov bola farnosť (farár Paulus de Chep), zachoval sa už len novopostavený kostol sv. Anny z roku 1843. Pôvodný stál po jeho východnej strane, kde pri obhliadke sme vyzdvihli črepy z 13.—14. stor. (Správa M. Slivku v archíve AÚ SAV č. 8130/77). V r. 1457 sa v obci spomína tvrdza pre tamojších zemepánov (D. Csánki, I., s. 344). Naproti uvedenému máme v prípade obce Zbudza akúsi anomáliu, keďže fara sa spomína pomerne neskoro (r. 1429), no tamojší kostol Bolestnej P. Márie je z druhej polovice 13. storočia (Súpis pamiatok, III, s. 462). To možno zdôvodniť aj tým, že kostolík bol postavený ako pánsky, keďže Izbugayovci sa tu usadzujú na delenom majetku pánov z Michaloviec pozri V. Sedlák, 1980, s. 38—39 (č. 26), a v 16. storočí ovládajú pomerne veľké majetky severne od Humenného (R. Marsina—M. Kušík, 1959, I. zv., s. 216 až 221; tiež D. Csánki, 1890, s. 382 a 408).

Ťažko je vysvetliť diskrepanciu medzi názvom obce a patrocíniom kostola, ako napr. v prípade Petroviec nad Laborcom. V listine z r. 1374 sa vyskytuje medzi majetkami michalovských šľachticov „possessio Petroch“, ktorej existuje „una ecclesia lapidea“, a v roku 1418 sa konkretizuje i patrocíniom „ecclesia beate Marie de Petrow“ (Sztáray oklt., I., s. 417). Pravdepodobne bola tam druhoradá fara, podliehajúca michalovskej. S podobným prípadom sa stretávame i u šarišskej obce Petrovany, kde patrónom nie je sv. Peter ale Všetkých svätých, aj keď inde zvyčajne sa odráža patrocíniom v názve dediny (Šarišské Michaľany, Liptovský Michal, Liptovská Mara, Michalovce).

Z uvedeného, veľmi stručného prehľadu vystupujú do popredia viaceré skutočnosti. Predovšetkým je to fakt, že kristianizačný proces súvisel v tejto oblasti s jej začlenením do Uhorského štátu, približne od začiatku 12. storočia. Nijako však nevyučujeme jeho šírenie v staršom období prostredníctvom mníšskopustovníckeho elementu, ktorý archeologicky je ťažko stopovateľný. Malá analýza cirkevno-politických pomerov poskytuje priestor predovšetkým stredovekej archeológii, ktorú čaká ešte kus práce pri objavovaní a odkrývaní jej architektúry ako prejavu duchovnej kultúry. Nie menej dôležitý je tu aj výskum šľachtických sídiel a im patriacích majetkov.

V závere nášho referátu je potrebné poukázať i na priamu základňu, z ktorej stredoveká societa v tomto regióne biologicky existovala. Ako sme už spomenuli, oblasť horného Zemplína geograficky tvorí neuzavretý celok, v ktorom sa horské pásma striedajú s dolinami a samotne začínajúcou rovinou (obr. 1). Prvoradá obživu poskytovala pôda, lesy a pastviny. S tým súvisí predovšetkým i rozvoj poľnohospodárstva, ktoré dokladajú už v slovanskom období poľnohospodárske náradia (Hnojné, Bl. Remety, Trebišov a i.). Pôda sa získavala vypálením lesa — tzv. žiarením. V severnej časti sledovanej oblasti tento spôsob získavania pôdy dokumentoval prof. K. Chotek ešte v roku

1953 (K. Chotek, 1961). Prirodzenie, že ide tu o oblasť so zretardovaným hospodársko-spoločenským vývinom. V agrárnom systéme sa takýto druh pôdy po vodne označoval termínom ugar=úhor (M. Belényesy, 1956, s. 184); a neskôr v pokročilejšom stredoveku sa označovala pôda neobrobená na jeden rok. V tejto oblasti je to aj písomnými prameňmi doložené (tzv. trojpoľný systém): v r. 1358 pri deľbe majetku v oblasti Michaloviec o rozložení jedného podielu pôdy sa uvádza, že je rozložený v troch rovnakých celkoch po 8 jutár (celok má 24 jutár ornej zeme), z ktorých na jednom sa seje na jar, na druhom sa orie na jeseň (ozimina) a tretí zostáva na úhor („... pro novello vulgariter *wgar* araturas faciunt, ...“ — Sztáray oklt., I., s. 280). V Podvihorlatskej oblasti malo tiež svoj značný význam pestovanie vínnej révy (nepriamy doklad v názve obce Vinné), ktorej tradícia i dnes pokračuje. Sieť vodných tokov sa využívala nielen pre riečnu dopravu (pozri O. R. Halaga, 1972, s. 557n.) a výstavbu mlynov (len v Michalovciach na Laborci boli v stredoveku až 4 mlyny), ale spolu s početnými močiarimi poskytovali prirodzenú obživu lovom rýb a vodného vtáctva. O love rýb svedčia i nálezy háčikov (Bl. Remety) a rybárske hlinené závažia (Senné — obr. 4:6—8).

Pre pokročilejšie obdobie stredoveku sú dobrým prameňom pre poznanie hospodársko-ekonomického zázemia portálne súpisy, ktoré nám ukazujú dosť presný rozsah usadlosti a ich zdanenia (v Podvihorlatskej oblasti jednotlivé dediny mali na začiatku 15. stor. v priemere okolo 30 port, napr. Vinné v r. 1427 uvedených 37 port, v okolí Tibavy dediny s 82 portami, z ktorých najväčšia Warasthyba [dnešné Sobrance] mala 42 port apod. — E. Mauks, 1905, s. 103). Priemer usadlostí v rannostredovekých dedinách sa podľa I. Szabóa pohyboval medzi 30—40 (I. Szabó, 1971, s. 78). K hospodárskym a sociálnym dejinám máme inštruktívnejšie údaje z urbárov, no existujú len od 16. storočia R. Marsina—M. Kušík, 1959) a aj tie sú však poväčšine málo prístupné a nepublikované. Preto i v budúcnosti očakávame syntetickú prácu z pera historika hospodárskych dejín.

## Literatúra

- Andel K., 1955: Výsledok archeologického prieskumu na zemplínskouzskej nížine v rokoch 1953—1954. In: Vlastivedný sborník. Košice, 1, 144—171.
- Bašo M., 1978: Vývoj a typologické východiská ranostredovekej centrálnej architektúry na Slovensku. Habilitačná práca. Bratislava. Rkp. (273 s.) na fakulte architektúry SVŠT.
- Belényesy M., 1956: Angaben über die Verbreitung der Zwei- und Dreifelderwirtschaft im mittelalterlichen Ungarn. In: Acta Ethnographica 5, s. 183—188.
- Benadik B., 1964: Slovanské nálezy z výskumu valu na hradisku v Zemplíne. In: Študijné zvesti AÚ SAV 14, 151—159.
- Béreš J., 1974: Výsledky doterajšieho výskumu slovanského hradiska v Šarišských Sokolovciach. In: Nové obzory 16, 113—131.
- Birnbaumová A., 1948: Kostely sv. Klimenta. Zvl. odtlačok z Apoštolátu sv. Cyrila a Metoděje v Olomouci, r. 35, 3—23.
- Bokes F., 1943: Dejiny Slovenska a Slovákov. Bratislava.
- Bucko V., 1939: Reformné hnutie v arcibiskupstve ostrihomskom do r. 1564. Bratislava.
- Budinský—Krička V., 1961: Slovanské osídlenie na severovýchodnom Slovensku. In: Slovenská archeológia IX, 1—2, s. 347—390.
- Budinský—Krička V., 1958: Slovanské mohyly na východnom Slovensku. In: Slovenská archeológia VI—1, 138—190.
- 1971: Príspevok k výskumu stredovekej výšinnej dediny na východnom Slovensku. In: Východoslovenský pravek 2, 197—222.

- 1975: Slovanské sídlisko v Blatných Remetách. In: Archeologické výskumy a nálezy na Slovensku (= AVANS) v roku 1974. Nitra, s. 27—28.
- 1976: Slovanské sídlisko v Blatných Remetách. In: AVANS, 1975. Nitra, s. 55—56.
- 1980a: Kráľovský Chlmec (záchranný výskum na slovenskom mohylníku). Nitra, edícia Materialia Archaeologica Slovaca.
- 1980b: Nové nálezy na východnom Slovensku. In: AVANS, 1978. Nitra, s. 41—54.
- Budinský—Krička V.—Fettich N., 1973: Das altungarische Fürstengrab von Zemplín. Bratislava.
- Corpus iuris Hung., 1899: Corpus iuris Hungarici, ed. D. Márkus. Budapest.
- Csánki D., 1890: Magyarország történelmi földrajza a Hunyadiak korában, I, Budapest.
- Dudás Gy., 1908: A felső zempléni várakrol. In: Archeologiai értesítő 28, s. 351—354.
- Eisner J., 1925: Slovensko a Podkarpatská Rus v době hradištní. In: Niederlův sborník, 47—70.
- Fügedi E., 1959: Kirchliche Topographie und Siedlungsverhältnisse im Mittelalter in der Slowakei. In: Studia slavica Academiae scientiarum Hungaricae t. V, fasc. 3—4, 363—400.
- 1977: Vár és társadalom a 13—14. századi Magyarországon. Budapest.
- Gerves-Molnár V., 1972: A középkori Magyarország rotundái. Budapest.
- Győrffy Gy., 1963: Az Árpád-kori Magyarország történelmi földrajza, I. Budapest.
- Halaga O. R., 1967a: „Ius Sclavorum“ a „platea Sclavorum“ stredovekých miest Uhorska. In: Historické štúdie, 12, 123—151.
- 1967b: Právne vzťahy k zemi v ranofeudálnom Uhorsku. In: Agrikultúra 6, 53—70.
- 1972: Riečna doprava v Karpatskej oblasti za feudalizmu. In: Slovenský národopis 20, 557—570.
- 1979: Historicko-ekonomický význam karpatských lesov. In: Zborník Lesníckeho, drevárskeho a poľovníckeho múzea 10, s. 73—90.
- Haviar J., 1965: Kostoly sv. Klimenta na východnom Slovensku. In: Duchovný pastier XL, č. 1—2, 36—39.
- Hodinka A., 1909: A munkácsi görög-kath. püspökség története. Budapest.
- Chotek K., 1961: Kopanicový a žďárový způsob přípravy půdy v československých Karpatech. In: Archeologické rozhledy 13, 391—423.
- Javorský F., 1980: Výskumy a prieskumy výskumnej expedície Archeologického ústavu SAV na Spiši. In: AVANS v roku 1978, Nitra, s. 123—129.
- Krajčovič R., 1965: Z historickej typológie služobníckych osadných názvov v Podunajsku. In: O počiatkoch slovenských dejín. Bratislava, s. 205—250.
- Kučera M., 1974: Slovensko po páde Veľkej Moravy. Bratislava.
- Kútnik J., 1969: O pôvode pustovníka Svorada. In: Nové obzory 11, s. 5—117.
- Kútnik J., 1970: Benediktínsko-eremitské tradície v Popradskej a Hornádskej kotline. Rukopis 106 s.
- 1977: Začiatok kresťanstva a jeho šíritelia v Šariši. Rukopis 108 s.
- Macák J., 1980: Po stopách starých patrocínii v Zemplíne. Rukopis 6 s.
- Marsina R.—Kušík M., 1959: Urbáre feudálnych panstiev na Slovensku. I. a II. zv. Bratislava.
- Marsina R., 1971: Codex diplomaticus et epistolaris Slovaciae, 1, Bratislava.
- Mauks E., 1905: Ungmegye multjából. Szeged.
- Molnár I., 1913: A homonnai várkastély. In: Adalékok Zemplén vármegye történetéhez 18, s. 13—18.
- Ondrouch V., 1957: Kedy k nám prišli naši slovanskí predkovia? In: Naša veda 4, 56—60.
- Pasternak J., 1928: Ruské Karpaty v archeológii. Praha.
- Perfeckij E., 1924: Sociálně-hospodářske poměry Podkarpatské Rusi ve století XIII. až XV. Bratislava.
- Pesty F., 1882: A Magyarországi várispánságok története különösen a XIII. században. Budapest.
- Pisoň Š., 1973: Hrady, zámky a kaštiele na Slovensku. Osveta Martin.

- Polla B., 1979: Archeologický výskum na stredovekej lokalite vo Vinnom. In: *Historica Carpatica* 10, s. 177—191.
- 1980: Hradý a kaštiele na východnom Slovensku. Košice.
- Ratkoš P., 1965: Podmanenie Slovenska Maďarmi. In: *O počiatkoch slovenských dejín* (sb. materiálov). Bratislava, s. 141—176.
- 1968: Pramene k dejinám Veľkej Moravy. 2. vyd. Bratislava.
- 1979: Problematika kolonizácie na valašskom práve na území Slovenska. In: *Historické štúdie* 24, s. 181—220.
- Ruttkay A., 1970: Stredoveké osídlenie v Oboríne. In: *Východoslovenský pravek* 1, s. 95—108.
- Sedlák V., 1980: *Regesta diplomatica nec non epistolaria Slovaciae*. 1. Bratislava.
- Slivka M.—Vallašek A., 1981: K lokalizácii Tibavského hradu. In: *Vlastivedný časopis* 30, s. 137—139.
- 1982: Výsledky prieskumu hradiska v Poprade-Kvetnici. In: *AVANS* v roku 1980, Nitra, v tlači.
- Slivka M., 1982a: Výsledky výskumu kostola v Chraští nad Hornádóm, okr. Sp. Nová Ves. In: *Archaeologia historica* 7, v tlači.
- 1982b: Praveké a ranostredoveké osídlenie Šarišského hradného vrchu. In: *Nové obzory* 24, v tlači.
- Súpis pamiatok, 1968: Súpis pamiatok na Slovensku. 2. Bratislava.
- Súpis pamiatok, 1969: Súpis pamiatok na Slovensku. 3. Bratislava.
- Szabó I., 1971: *A falrendszer kialakulása Magyarországon, X—XV. század. Második kiadás*, Budapest.
- Sztáray oklt., 1887, 1889: *A nagymihályi és sztárai gróf Sztáray család oklevéltára*. I—II. ed. Gy. Nagy, Budapest.
- *cheologické rozhledy* 16, 379—394.
- Šiška S., 1964: Slovanské sídliskové objekty v Hnojnom, okres Michalovce. In: *Ar-Šmilauer V., 1932: Vodopis starého Slovenska*. Praha a Bratislava.
- Štěpánek M., 1968: Změny vegetace a klimatu v historickém období. In: *Čsl. časopis historický* 16, 415—434.
- Takács H. M., 1970: *Magyarországi udvarházak és kastélyok*. Budapest.
- Trochta J., 1968: Zoznam stredovekých fár na Slovensku. XVII. Zemplínska stolica, XVIII. Užská stolica. Rukopis v Hist. ústave SAV v Bratislave.
- Varsik B., 1977: Osídlenie Košickej kotliny. III. zv. Bratislava.
- Vizdal J., 1962: Michalovce. In: *Vlastivedný časopis* 11, s. 124—126.
- Vizdal J., 1963: Hromadný nález slovenských nádob v Oboríne. In: *Archeologické rozhledy* 15, s. 365—6, 372—376.
- 1979: Budúcnosť objavenej minulosti (alebo o zemplínskom skanzene). *Pravda na nedeľu* (Bratislava), 19. 1. 1979, s. 4—5.
- Vizdal M., 1980: Objavy na Brekovskom hrade. *Smena* (denník) z 26. 3. 1980, s. 2.
- Závodszy L., 1904: *A szent István, szent László és Kálmán korabeli törvények és zsinati határozatok forrásai*. Budapest.

## Zusammenfassung

### Das wirtschaftlich-ökonomische Hinterland der Feudalsitze im Gebiet von Horný Zemplín

Als wichtigsten Faktor der ökonomischen Basis dieser Sitze sehen die Autoren die Besiedlung und ihren Verlauf an, und verfolgen in diesem Sinne bereits seit dem 6. Jahrhundert ein ständiges slawisches Siedlungssubstrat (Blatné Remety), dessen Entwicklung anders verlaufen ist als beispielsweise in der südwestlichen Slowakei. Anscheinend hatte die fortschreitende Okkupation der Gegend von Zemplín durch altmagyarische Stämme einen Rückzug des slowakischen Elements in gebirgige Gebiete zur Folge (Aufbau refugialer Burgwälle in Koňuš, Kusín und Brekov), in dessen Verlauf sich die Grenzen des ungarischen Staats an der Wende des 11. zum 12. Jahrhundert gegen das Vihorlatgebirge verschoben haben. In diesem Zusammenhang sind die archäologischen Untersuchungen in der Gegend Medzibrožie wichtig,



deren wichtigstes politisch-wirtschaftliches Zentrum im 9. Jahrhundert die Burg Zemplín war. Schon am Anfang des 10. Jahrhunderts gelangten altmagyarische Stämme hierher, ohne daß sich Anzeichen einer Symbiose nachweisen ließen — vor allem fehlen die Gräberfelder des sogenannten Belobrdský-Typs, während die Bestattung in Hügelgräbern überdauert (Reihengräberfelder stammen erst aus dem 11.—12. Jahrhundert und hängen mit der Feudalisierung und Christianisierung zusammen). Die Gegend nördlich vom Vihorlat bevölkerte sich im 14. und 15. Jahrhundert im Zuge der Kolonisation nach Walachischem Recht, die hauptsächlich von den Drugethovzen aus Humenné betrieben wurde.

In der untersuchten Gegend treten bereits im frühen Mittelalter zwei Zentren in den Vordergrund — Michalovce und Tibava. Im Laufe des 12. Jahrhunderts geht dieses königliche Gebiet schrittweise in das Feudaleigentum des Banus Apu und eines nicht näher bekannten Feudalherrn namens Tibu (Tybu) über.

Im 13. Jahrhundert konzentrieren sich beide Feudalgüter in der Hand der Herren von Michalovce, die sie schon um die Mitte des 14. Jahrhunderts untereinander aufgeteilt haben.

Auf dem umfangreichen Familienbesitz der Herren von Michalovce sind vier befestigte Adelsitze bekannt — die Burg von Michalovce, oberhalb der Gemeinde Vinné, erbaut vor dem Jahr 1312; Podhorod, ein Hausberg aus dem 13. Jahrhundert; Choňkove, eine turmartige Feste aus der zweiten Hälfte des 14. Jahrhunderts und die „Burg“ in Michalovce. Den zuletzt genannten Sitz halten die Autoren für eine curia nobilium, zu der die jüngst freigelegte Rotunde in immanenter Funktion stand.

Breitere Aufmerksamkeit widmen die Autoren dem Christianisierungsprozeß und gelangen zur Ansicht, daß dieser Prozeß die Eingliederung in den ungarischen Staat begleitet hat, schließen jedoch in keiner Weise die Möglichkeit aus, daß er schon in älteren Zeiten durch Vermittlung mönchisch-eremitischer Elemente in Bewegung gekommen ist.

Das Gebiet von Horný Zemplín bildet kein geschlossenes Ganzes — Bergzonen mit Dolinen und Ebenen lösen einander ab. Die primäre Ernährungsbasis bot selbstverständlich der Grund und Boden, einschließlich der Wälder und Weiden. Die Entwicklung der Landwirtschaft wird schon für die slawische Zeit von Gerätefunden belegt. Auch der Weinbau war von hoher Bedeutung und ist bis heute wichtig geblieben. Das Netz der Wasserläufe diente nicht nur dem Verkehr und der Müllerei, es bot mit seinen zahlreichen Seen und Sumpfgebieten reiche Fisch- und Wasservogelbestände.

Die ökonomische Basis wird für das fortgeschrittene Mittelalter vor allem von Wirtschaftsinventaren und Urbarien näher beleuchtet.

#### Texte zu den Abbildungen:

- Abb. 1. Historisch-topographische Landkarte von Horný Zemplín.
- Abb. 2. Entwicklung des Grundrisses von Michalovce.
- Abb. 3. Rotunde in Michalovce.
- Abb. 4. 1, 2 — Michalovce, Hausberg, 3 — Michalovce, Feste, 4, 5 — Jasenov, Hof der landwirtschaftlichen Genossenschaft JRD, 6—8 — Senné, Intravillan der Gemeinde (1—5 Keramik aus dem 12.—15. Jahrhundert, 6—8, tönernen Fischereiwichte).
- Abb. 5. Michalovce — Hausberg. Funde aus dem 12.—13. Jahrhundert.
- Abb. 6. Michalovce — Hausberg-Funde aus dem 12.—13. Jahrhundert.
- Abb. 7. Vinné, Bezirk Michalovce. Mittelalterliche Funde aus dem Burgareal.
- Abb. 8. Podhorod — Hausberg. Grundriß.
- Abb. 9. Choňkove — Hradzisko. Grundriß des turmartigen Hausbergs.
- Abb. 10. Brekov, Bezirk Humenné. Oben: Burgkern mit Mantelkonstruktion aus dem Beginn des 14. Jahrhunderts. Unten: Burggrundriß mit Andeutung der Entwicklungsetappen.
- Abb. 11. 1, Vinné Burg, 2, Senné bei der Feste (gotischer Pokal), 3, Jasenov, Burg — Turmüberreste.
- Abb. 12. Jasenov, Bezirk Humenné. Burgruinen.