

Kašička, František

Archeologické památky — jejich zabezpečení a prezentace

Archaeologia historica. 1986, vol. 11, iss. [1], pp. 57-65

Stable URL (handle): <https://hdl.handle.net/11222.digilib/139606>

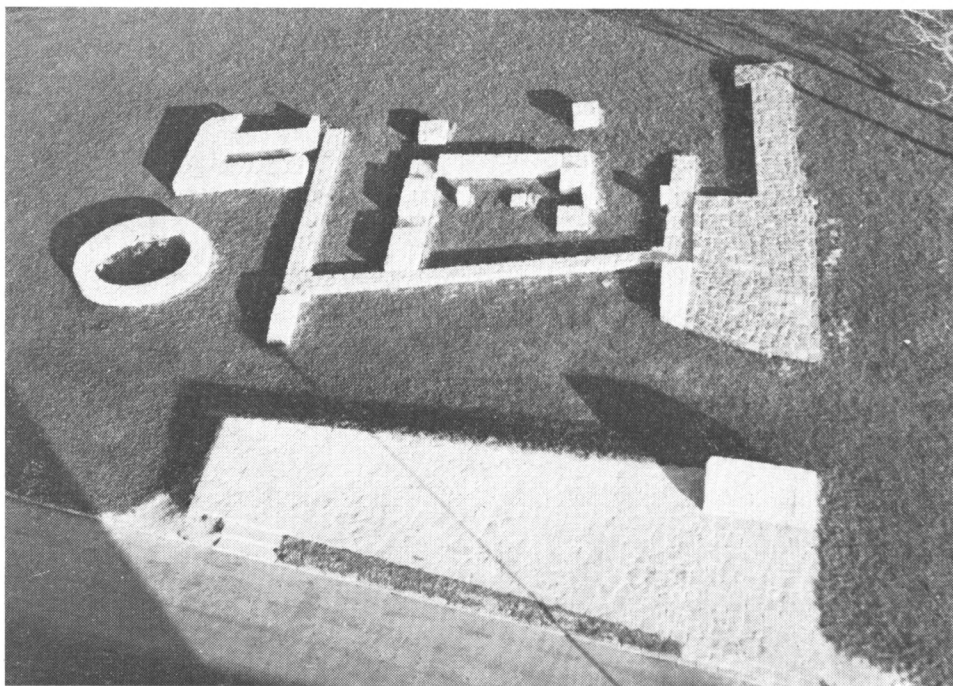
Access Date: 04. 10. 2024

Version: 20241004

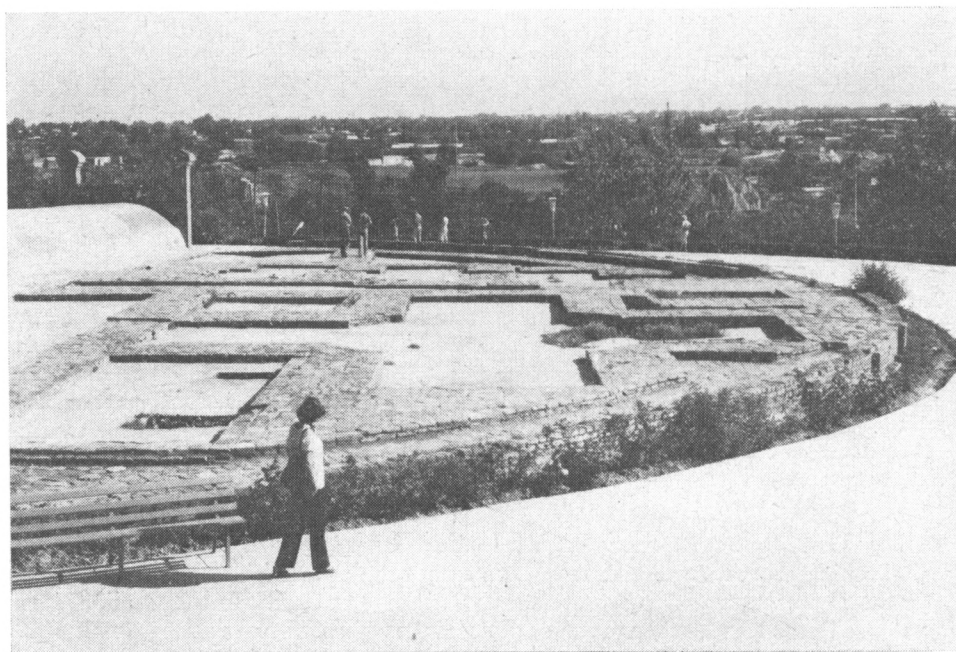
Terms of use: Digital Library of the Faculty of Arts, Masaryk University provides access to digitized documents strictly for personal use, unless otherwise specified.

Památkové bohatství naší země se zásluhou archeologie neustále rozhojňuje a tím současně rostou nároky na jeho ochranu, zabezpečení a vhodnou prezentaci. Více než u jiných památek nemovitého charakteru je pak v této oblasti nutná úzká spolupráce archeologa, pracovníka památkové péče a architekta – zpracovatele návrhu úpravy, protože hlavní funkční polohou archeologických památek je zřejmě právě jejich společenská prezentace a to vhodnou architektonickou úpravou a zpřístupněním. Otázkám dalšího uchování a úpravy archeologických památek nebyla dosud věnována pozornost, kterou si vzhledem ke svému vysokému celospolečenskému, kulturnímu, osvětovému i politickému významu zaslouhují. Ve vysokoškolské výuce je jim vyhrazeno jen velmi málo místa, chybí souborné zpracování zásad a metod architektonicko-památkových přístupů a dosud provedené realizace jsou jen ojediněle a okrajově hodnoceny v rámci monograficky pojatých statí a publikací. Ve stručném pojednání nelze samozřejmě téma vyčerpat, je možno problematiku pouze připomenout s tím, že by si zasloužila systematické studium a komplexní zpracování po stránce technologicko-stavební i architektonicko-památkové.

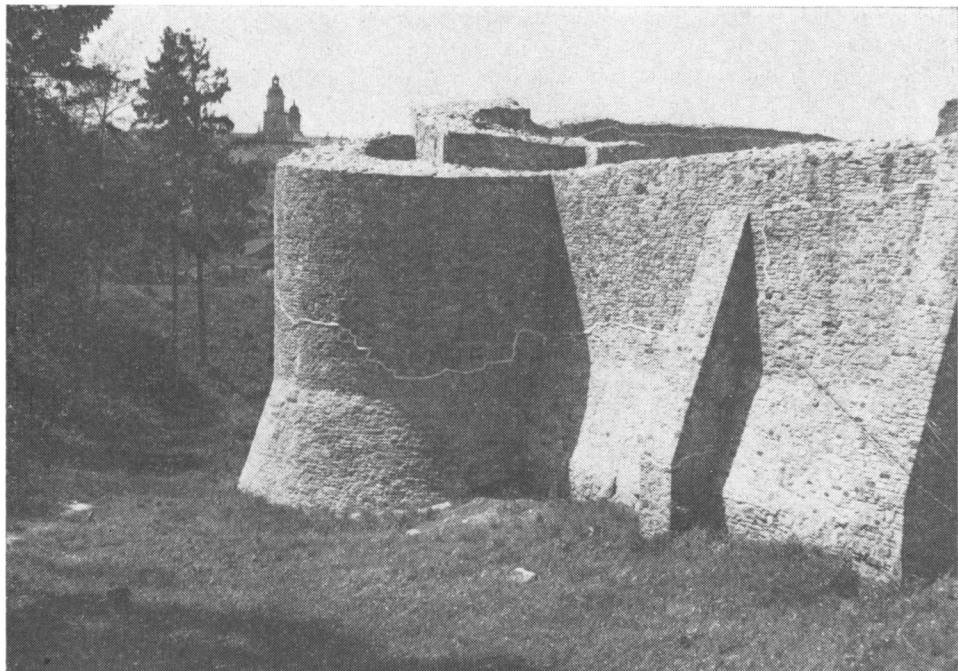
Přestože okruh našeho zájmu tvoří především památky stavební tvorby středověku, jsou otázky zabezpečení a zpřístupnění pozůstatků staveb různých časových období a různé polohy do značné míry příbuzné. Péče o archeologické památky má u nás poměrně starou tradici, v jejich počátcích jsou závažné zejména velkorysé úpravy Pražského hradu po vzniku Československé republiky. Vyvrcholení zájmu o archeologické památky a jejich prezentaci po 2. světové válce přinesly světoznámé nálezy velkomoravské kultury na jižní Moravě a Slovensku. V současné době jsme svědky spíše izolovaných zásahů různého rozsahu, významu i architektonické úrovně. V zahraničí má nesporně primát, co do rozsahu i délky zájmu, ochrana archeologických památek z období antiky. Příklady z historie péče o tyto památky přinášejí řadu poučení, i když pro naše poměry omezeně použitelné vzhledem k často výrazné charakteristické řádovosti, k použitému stavebnímu materiálu a podnebním podmínkám, v nichž se převážně nalézají. Technické metody zabezpečení archeologických památek u nás byly poplatné názorům na ochranu památek v době realizace zásahu a současně dobové výši vědeckého poznání a praktických zkušeností. V převážné míře vycházely a dosud vycházejí z tradičních stavebních postupů. Jejich míra pak závisí především na konkrétní situaci, stavu a významu a omezuje se obvykle na zabezpečení stability zděných fragmentů, zvláště jejich korun, případně zabezpečení vodorovných ploch, tj. podlah a dlažeb. Dostí náročné a mnohdy problematické byly v minulosti i v současnosti architektonicko-památkové přístupy k úpravě těchto objektů a jejich okolí pro zpřístupnění a prezentaci jejich stavebně historických hodnot. Ponecháme-li stranou smutné příklady ze záchranných výzkumů, po nichž byly objevené archeologické památky likvidovány (např. na staveništích pražských obchodních domů), stojí na krajním stupni v rámci tohoto příspěvku opětné zasypání archeologické stavební



Obr. 1. Brašlava—hrad, příklad prezentace archeologického nálezu velkomoravské baziliky rekonstrukcí nad terénem.



Obr. 2. Samarkand (Uzbekistan) — zvýraznění a dotvoření nalezeného půdorysu bývalé Ulug-Begovy observatoře z let 1417–1420.



Obr. 3. Suceava (Rumunsko) – příklad rozsáhlé náznakové rekonstrukce hradního opevnění nad archeologicky nalezenými substrukcemi, s odlišením starého a nového zdiva zvýrazněnou spárou.



Obr. 4. Částečné náznakové rekonstrukce a dozdivky archeologických nálezů v centru Sofie (Bulharsko).



Obr. 5. Sporný příklad prezentace nalezených antických architektonických článků v maloasijském Efesu (Turecko).

památky po vyčerpávající dokumentaci, bez její další fyzické prezentace. Nalezené substrukce jsou před opětným zakrytím případně stabilizovány a konzervovány (románská bazilika v Litomyšli, objevy na svatojiřské ostrožně v Kouřimi, v pražském Ungeltu a mnohde jinde).

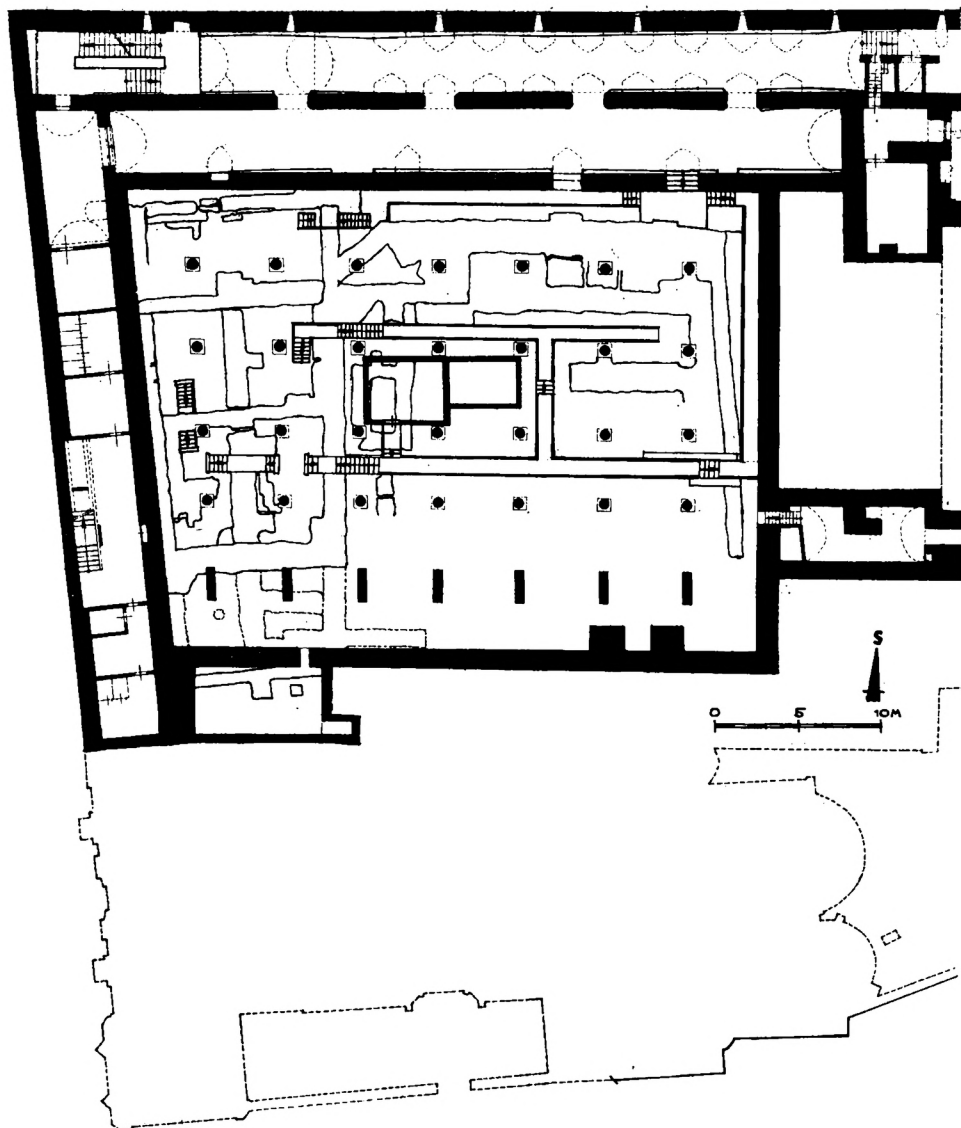
Fyzická prezentace archeologických památek nemovitého charakteru je vlastně realizovatelná pouze třemi základními způsoby, případně jejich kombinací. První způsob představuje připomenutí existence opětně zakryté památky v úrovni nového terénu, nebo nízkou vrchní stavbou naznačující zaniklý půdorys nad upraveným terénem (př. obr. 1–2). Je zřejmé, že tento způsob chatrná torza stavebních památek chrání relativně velmi dobře a umožňuje mnohdy pozoruhodná řešení z hlediska kulturně osvětového a architektonického. Z množství příkladů připomeňme ze starší doby vyznačení obrysu zaniklé raně gotické kaple sv. Ludmily v dlažbě u Týnského chrámu, nebo půdorysu barokní kaple sv. Matouše před Černínským palácem v Praze. Mezi klasické zahraniční příklady patří vyznačení půdorysu pařížské Bastily a středověkého Louvru. Rovněž starší příklad vyznačení nalezeného raně gotického půdorysu nádvoří piseckého hradu trpí určitou ne-

přehledností a omezenou údržbou okolí. Jeden z nejmladších příkladů vyznačení zaniklého půdorysu je v současnosti realizovaná úprava rajského dvora sázavského kláštera, respektující současný prostor, vyrostlý do dnešní podoby po požáru r. 1776. Vyšší osvětové a estetické cíle sledovala plastická kompozice nad zbytky velkomoravské církevní stavby pod bratislavským hradem, zvýrazňující i etapy původní výstavby. Určité výhrady lze vyslovit proti překrytí nadezdívek nálezu na Slavíkovské Libici širokými hlazenými deskami, které svými přesahy poněkud zkreslují tvary jednotlivých půdorysů.

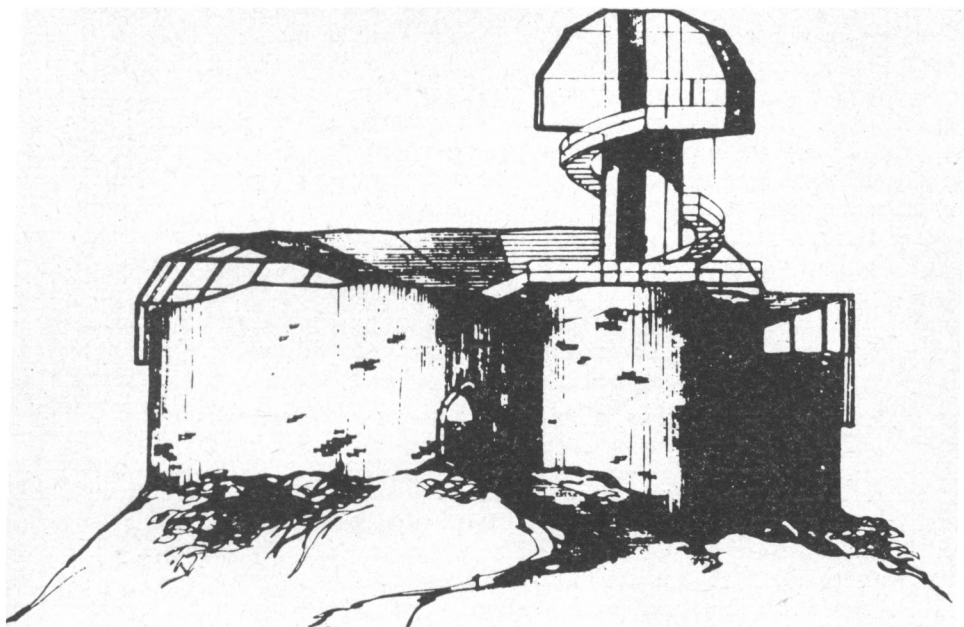
Druhý způsob zabezpečení a prezentace, se kterým se setkáváme v největší míře, znamená obnažení archeologické památky, její větší či menší zajištění technickými či chemickými prostředky (izolace, hydrofobizace, přezdění koruny, mírné ochranné nadezdění, odvodnění, atd.) a ponechání torza volně v přírodě či v zástavbě. Při tomto stupni úpravy archeologická památka nepochybně nejvíce trpí atmosférickými i jinými vlivy, nejvíce se projevuje volba a míra uplatněného zabezpečovacího zásahu, vliv údržby a opomíjené kontroly technického stavu, vandalismu apod. Na druhé straně je tento stupeň nejčastěji jediným možným a vhodným řešením v přírodně hodnotných situacích a kompaktních historických souborech. Do této skupiny patří dnes zejména archeologicky obnažené konstrukce hradních zřícenin a městských hradeb. Je zřejmé, že s klasickou archeologickou poučkou, že nejlepším konzervátorem je země, v případech jakou jsou hrady Vizmburk, Velešín, Žebrák či Křivoklát, nevystačíme. Tady musí často nastoupit klasické stavební techniky, uplatňované po staletí při obnovách objektů po válečných či jiných katastrofách (dospárování nebo přespárování zdiva, doklínování nebo dozdivky bočních vpadlin, částečná anastyloza nalezených architektonických článků apod.). Novodobé poznatky přinesly s větší či menší mírou vhodně uplatňované injektáže, hloubkové spárování a kotvení. Dosud stále ve vývoji jsou otázky spojené se spolehlivou technickou ochranou korun nalezeného zdiva (zálivky, nadezdívky nad olověnými plotnami, plastbeton, drny apod.). O volbě techniky rozhoduje zejména stav památky a jejího prostředí. Neblahý vliv nedostatečné kontroly prezentované památky a její nepravidelné údržby shledáváme např. na současném stavu trocnovských dvorců, na hradě Sionu, na hradisku ve Starém Plzenci a jinde. Svě památkové a estetické problémy přináší i modelování výšky a povrchu korun.

Větší zásahy v tomto stupni ochrany a prezentace představuje částečná náznaková rekonstrukce původního stavu nad nalezeným torzem s cílem zjasnit a zdůraznit půdorysnou a prostorovou skladbu poznané památky (př. obr. 3, 4, 5). Příkladem mohou být rozsáhlé rekonstrukce zdiva paláce na hradě Žebráku na základě otisků a stop zjištěných archeologickým výzkumem, nebo úpravy archeologické rezervace Kostolec v Ducové u Piešťan. Ze zahraničních příkladů zaujme rozsáhlá náznaková rekonstrukce hradní zříceniny v rumunské Suceavě, podložena stejně jako na našem Žebráku archeologickými nálezy, s tím rozdílem, že se tu přísně (světlejší spárou) odlišuje zdivo původní a nové. Podobně odlišují nástavby nad nalezeným starým zdívkem i na maďarském hradě Szimek (vloženými cihlami) a při úpravě nálezu antického Gorsia v téže zemi. Původní úroveň nálezu je tu tvořena vrstvou cihel a různě vysoko vedené nadezdívky napovídají různé stavební etapy. Úprava a prezentace antických památek, která je i pro nás dosti poučná, je tak různorodá, že by si vyžádala samostatné pojednání. V převážné míře, zvláště u rozsáhlých nálezových celků, nadále vychází z náznakové anastylozy, někdy rafinovaně modelované do romantické siluety. Takto byla v nedávné době např. vyzdvižena kulisa jeviště při úpravě nalezeného antického divadla v bulharském Plovdivu, které si vyžádalo likvidaci celé městské čtvrti. Některé archeologické památky na antickou minulost Plovdivu v mladší hodnotné zástavbě byly naopak otevřeny, částečně přemostěny a pojaty do řešení provozu pěších obchodních ulic.

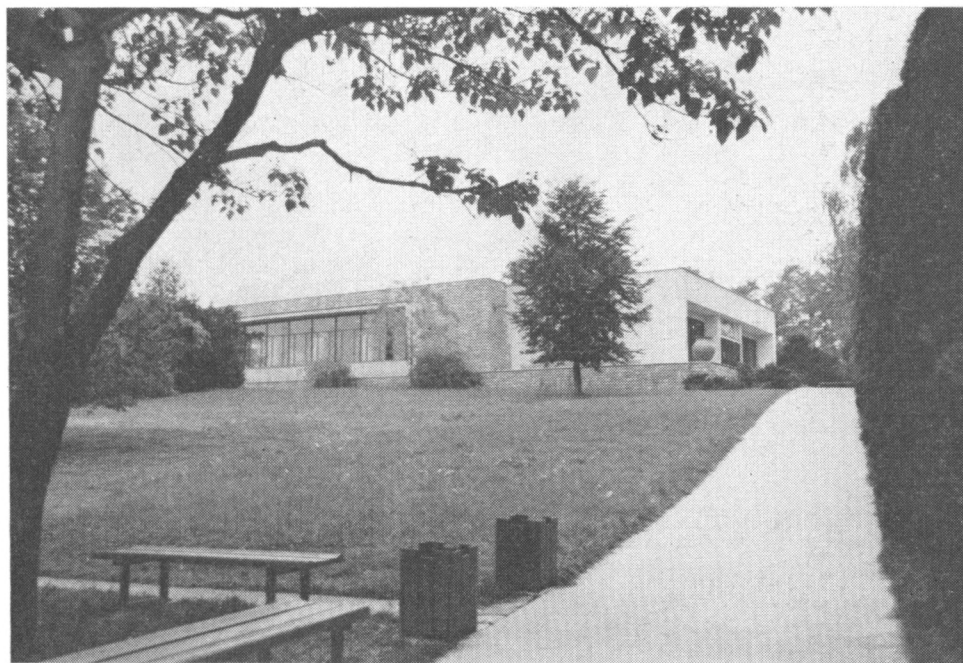
Jiné formy úpravy archeologické památky volí v současnosti např. v maloasijském Efesu, kde jednotlivé nalezené články architektur byly místy skládány do téměř kubistických plastik pomocí hranatých betonových bloků, mnohdy v rozporu s původní slohovou vazbou a na úkor obecné srozumitelnosti. Oproti tomu jsou souběžně prováděné rekonstrukce v Pergamu tvořeny podstatně citlivěji a vědecky i esteticky zřejmě zodpovědněji (nové doplňky a dozdivky nalezeného zdiva jsou tu důsledně odděleny lehce narůžovělou spárovací maltou). V obsáhlém rejstříku úprav antických archeologických nálezů třeba ještě připomenout zajímavý starší příklad náznakové rekonstrukce půdorysu chrámu Venuše a Romy proti Colosseu v Římě pomocí tvarované stříhané zeleně.



Obr. 6. Pražský hrad – Jiříský klášter, příklad překrytí archeologických nálezů železobetonovou deskou v úrovni nádvoří (půdorys suterénu dnešního stavu).



Obr. 7. Vizmburk – příklad extrémně pojaté studie překrytí torza hradu ocelovou prosklenou konstrukcí.



Obr. 8. Památník Velkomoravské říše, tvořící samostatnou krycí stavbu nad zbytky základů kostela „Na valách“ ve Starém Městě u Uherského Hradiště.

Třetí způsob ochrany archeologické památky předpokládá její překrytí, které umožňuje i prezentaci autentického stavu nálezů mnohdy s minimálními přímými technickými a konzervačními zásahy, s možností temperování prostředí, nasvícení památky atd. (př. obr. 6, 7, 8). Situace významného nálezu si vynucuje památku buď zakomponovat do současného krytého prostředí, nebo nad ní vytvořit samostatnou ochrannou stavbu. Příklad za všechny reprezentuje v prvním případě úprava archeologických památek na Pražském hradě, ať se již jedná o veřejnosti přístupné podzemí svatovítského chrámu (v současnosti rozšiřované o prostory pod Starým proboštvím), nebo arch. Plečnikem překryté nálezy pod III. nádvořím, novodobě zastropené výkopy pod nádvořím Jiřského kláštera, torzo předpokládaného kostelíka P. Marie zakomponované do hradní obrazárny, či porůznu obnažené a upravené středověké fragmenty v suterénech celého tzv. Jižního traktu. Úprava archeologických památek na Pražském hradě by si jistě rovněž zasloužovala samostatný rozbor a zhodnocení po stránce technických metod a formy prezentace. Z jiných významných pražských realizací nelze opomenout muzeálně upravené prostory v podzemí Betlémské kaple nebo v domě pánů z Poděbrad, či prezentaci gotického můstku ve stejnojmenné stanici metra a kryptu břevnovského kláštera. V zahraničí poutají podobné příklady např. v podchodech Milána a Sofie nebo v hale nádraží Termini v Římě. Zdařilé realizace u nás i v zahraničí vedle své dokumentační a osvětové funkce obohacují prostředí i esteticky.

Problematičtější ze souborného pohledu jsou výsledky ochrany a prezentace archeologických památek samostatnými krycími stavbami. Vedle ojedinělého monumentálně pojatého Památníku velkomoravské říše „Na valách“ ve Starém Městě u Uherského Hradiště, realizovaly se u nás stavby, plnící sice ještě více či méně svou ochrannou funkci, ale jejich forma, použité typy a materiály narušují někdy charakter krajinného prostředí.¹ Příznivější řešení s ochrannou stavbou v našich podmínkách umožňuje situace archeologické památky v rámci stavebního souboru, kde nedostatek architektonické tvůrčí invence se současným nedostatkem citu pro prostředí, případně důsledky nedopracovaného záměru nemají možnost tak výrazného projevu jako ve volné krajině. Přesto i starší „klasický“ příklad – ochranná stavba nad základy románské biskupské kaple na Pražském hradě je čas od času u architektonických studiích přetvářena a upravována, nenápadnou stavbu nad pozůstatky baziliky sv. Vavřince a starší otonské centrály na Vyšehradě nutno považovat za provizorium. Nesporně nejméně konfliktní vůči okolnímu prostředí jsou ochranné stavby, u nichž poloha archeologického nálezu umožní skrytí zvláštní ochranné konstrukce pod současný terén. Mezi tyto případy patří jmenované překrytí nálezů pod dlažbou III. nádvoří a pod dvorem Jiřského kláštera Pražského hradu a řada dalších.

Závěrem nutno připomenout, že ochrana a prezentace významných archeologických nálezů je nedílnou součástí péče o památkové bohatství naší země a stejně jako u jiných tematických skupin památek projevuje se tu množství specifických problémů. Jejich studium a teoretické i praktické řešení však často z různých příčin v poměru k neustále přibývajícimu množství nálezů neúměrně zaostávají a je žádoucí věnovat jim více pozornosti než dosud.

Poznámka

1 Otázky ochrany archeologických památek z období tzv. Velkomoravské říše rozebírá čl. J. Petru, K problému ochranných staveb nad archeologickými památkami, Památková péče roč. 22 (1962), č. 9–10, str. 247 ad. a stať J. Pošmourného, Velkomoravské památky a úkoly památkové péče, Památková péče, roč. 24 (1964), č. 10, str. 310 ad.

Archäologische Denkmäler – ihre Sicherung und Präsentation

Dank den Bemühungen der Archäologie wird der Reichtum an historischen Denkmälern der CSSR immer größer und damit wachsen auch die Ansprüche ihres Schutzes, ihrer Sicherung und geeigneten Präsentierung. Trotzdem sich der Bereich unseres Interesses vor allem auf Denkmäler des mittelalterlichen Bauschaffens bezieht, sind die Fragen der Sicherung und Zugänglichmachung von Bauüberresten verschiedener Zeitperioden und örtlicher Lagen in hohem Grad verwandt. Nach Entstehung der Tschechoslowakischen Republik gab es wichtige Realisierungen dieser Art auf der Prager Burg, nach dem zweiten Weltkrieg verschob sich das Interesse für archäologische Denkmäler dank den weltbekanntesten Funden der großmährischen Kultur vor allem nach Südmähren und in die Slowakei. Gegenwärtig sind wir eher Zeugen isolierter Eingriffe verschiedenen Umfangs, unterschiedlicher Bedeutung und architektonischen Niveaus. Im Ausland steht der Schutz archäologischer Denkmäler der Antike hinsichtlich des Umfangs und der Dauer des Interesses offenbar an erster Stelle und vermittelt wichtige Erkenntnisse. Die physische Präsentation archäologischer Denkmäler immobilien Charakters läßt sich grundsätzlich nur in drei Arten und deren Kombinationen verwirklichen. Die erste besteht aus der Erinnerung an die Existenz eines wieder zugedeckten Denkmals im Niveau des neuen Geländes oder durch einen niedrigen, den untergegangenen Grundriß andeutenden Überbau, der baufällige Torso relativ gut schützt. Die zweite Art, der man am häufigsten begegnet, beruht in der Enthüllung des archäologischen Denkmals, in dessen Sicherung durch technische oder chemische Mittel und Erhaltung des Torso frei in der Natur oder der Verbauung. Bei dieser Art der Behandlung leidet ein archäologisches Denkmal zweifellos am meisten unter verschiedenen Einflüssen, doch handelt es sich häufig um die einzig mögliche geeignete Lösung in natürlich wertvollen Situationen und kompakten historischen Ensembles. In diese Gruppe gehören heute besonders archäologisch entblößte Konstruktionen von Burgruinen und Standtschanzen. Größere Eingriffe auf dieser Schutz- und Präsentationsstufe bringt die andeutungsweise Teilrekonstruktion des ursprünglichen Zustands über dem gefundenen Torso mit dem Ziel, die Grundriß- und Raumstruktur des erkannten Denkmals klarzustellen und zu betonen. Die dritte Art des Schutzes setzt das Bedecken der Denkmalsreste voraus, das die Präsentation des authentischen Stands der Funde nicht selten mit minimalen unmittelbaren technischen Eingriffen ermöglicht. Die Lage des Fundes erzwingt entweder das Einkomponieren des Denkmals in das gegenwärtige Milieu oder die Schaffung eines selbständigen Schutzüberbaus. Die Ergebnisse der zweitgenannten Möglichkeit sind bisher in Bezug zum Charakter der landschaftlichen Umwelt durchwegs problematisch; am wenigsten Konflikte bergen Schutzbauten unter dem Niveau des gegenwärtigen Geländes, sofern es die Lage des Fundes ermöglicht.

Der Schutz und die Präsentation archäologischer Funde als einer der thematischen Denkmalsgruppen bietet eine Menge besonderer Probleme, deren Studium und Bewältigung sich kaum entwickelt und mehr Aufmerksamkeit verdiente als bisher.

Abbildungen :

1. Bratislava-Burg, Beispiel der Präsentation des archäologischen Fundes einer großmährischen Basilika durch Rekonstruktion über dem Gelände.
2. Samarkand (Usbekistan) – Verdeutlichung und Beendigung des entdeckten Grundrisses des ehemaligen Ulug-Beg-Observatoriums aus den Jahren 1417–1420.
3. Suceava (Rumänien) – Beispiel der umfangreichen Andeutungsrekonstruktion einer Burgbefestigung über archäologisch entdeckten Substruktionen mit Unterscheidung des alten und neuen Mauerwerks durch eine betonte Fuge.
4. Teilweise Andeutungsrekonstruktionen und Nachmauerungen archäologischer Funde im Zentrum von Sofia (Bulgarien).
5. Strittiges Beispiel der Präsentation geborgener antiker Architekturglieder im kleinasiatischen Ephesus (Türkei).
6. Prager Burg – Jiřský-Kloster, Beispiel der Bedeckung archäologischer Funde mit einer Tafel aus Eisenbeton im Hofniveau (Grundriß des Kellergeschosses – heutiger Zustand).
7. Vizmburk – Beispiel einer extrem aufgefaßten Studie der Überdeckung eines Burgtorso mit einer Stahl-Glas-Konstruktion.
8. Gedenkstätte des Großmährischen Reiches, als selbständige Deckarchitektur über den Fundamentresten der Kirche „Na valách“ in Staré Město bei Uherské Hradiště.

