

Unger, Josef

Podzemní chodby v jihomoravské středověké a novověké vesnici

Archaeologia historica. 1987, vol. 12, iss. [1], pp. 97-110

Stable URL (handle): <https://hdl.handle.net/11222.digilib/139687>

Access Date: 14. 10. 2024

Version: 20241014

Terms of use: Digital Library of the Faculty of Arts, Masaryk University provides access to digitized documents strictly for personal use, unless otherwise specified.

Podzemní chodby v jihomoravské středověké a novověké vesnici

JOSEF UNGER

Vědeckému výzkumu podzemních chodeb a prostor se v Evropě věnuje v poslední době značná pozornost. Jsou ustaveny společnosti, které se tímto problémem zabývají a které mají i svůj tiskový orgán.¹ Touto tematikou se zabývají konference na národní i mezinárodní úrovni a jsou jí věnována i některá muzea. Předdeslaná skutečnost vedla k pokusu o shrnutí nových poznatků, které v tomto směru byly na jižní Moravě v letech po druhé světové válce získány. Je zde možno navázat na, bohužel ne zcela dokončené práce, J. Skutila z konce čtyřicátých let v nichž jsou shrnuty poznatky na tehdejší úrovni poznání (Skutil 1948, 1949).

Teritoriálně se příspěvek zabývá lokalitami z území Jihomoravského kraje s výjimkou zaniklého Pfaffenschlagu u Slavonic, který sice leží v hranicích historické Moravy, ale již na území Jihočeského kraje. Pojednáno je jen o podzemních chodbách ve venkovském prostředí, a proto mimo rámec zůstávají velmi složité systémy chodeb pod městskými historickými jádry v Jihlavě, Znojmě a Brně (Novotný 1962). Z hlediska provedení se tyto objekty dělí na chodby a prostory nevyzděné, tzv. lochy a prostory vyzděné.

1. Nevyzděné chodby a prostory (lochy)

Tyto objekty jsou velmi časté v prostředí jihomoravské vesnice. Pokud byly objeveny mimo existující ves, takřka pravidelně indikují ves zaniklou. Charakteristické je pro ně to, že byly dlabány většinou ve spraši a jejich stěny nebyly obezděny. Někdy je u nich obezděna přístupová část.

Soupis lochů nově objevených, nebo evidovaných po druhé světové válce:

Brumovice, okr. Břeclav

Na poli u zaniklé vsi Divice, která ležela mezi Brumovicemi a Krumvířem se v březnu 1977 propadl loch. Zpráva, nákres a fotografie F. Kincla z Mokrůvek jsou uloženy v archivu archeologického pracoviště Regionálního muzea v Mikulově. Ves Divice existovala od první poloviny 13. do 15. stol. (Kordiovský 1975).

Dobré Pole, okr. Břeclav

V srpnu 1956 zjistil K. Jüttner severně od Dobrého Pole u cesty vedoucí na Brod nad Dyjí pod Janskou horou propadlé lochy v podobě 2,5 m hluboké jámy a další již zasypané jámy. Zaznamenáno v rukopisném deníku K. Jüttnera, Pravěká a dějepisná pozorování a záznamy, str. 8, který je uložen v archeologickém pracovišti Regionálního muzea v Mikulově. Podle trati „Rosenbergen“ západně od místa nálezu jedná se patrně o pozůstatky zaniklé vsi Hroznětice známé z písemných pramenů mezi léty 1351 (ZDB II, 32) až 1414 (Bretholz 1930, 130).

Hluk, okr. Uherské Hradiště

Pod domem čp. 51 byly r. 1981 zjištěny lochy vyplněné sprašovým závalem v němž nalezeny dva keramické zlomky z 15.—16. stol. (Procházka 1983).

Holasice, okr. Brno-venkov

Při přestavbě budovy pro MNV a kino byly r. 1974 objeveny pozůstatky lochu, které byly dokumentovány. Z prostory v podstatě oválného půdorysu ($2,7 \times 2,0$ m), jejíž dno bylo v hloubce 5 m vycházely tři chodby vedoucí do dalších prostor. V lochu byly zjištěny větrací kanálky. Nálezy nebyly učiněny (Peškař 1975).

Hrotovice, okr. Třebíč

Při výzkumu zaniklé vsi Mstěnice byly zkoumány i lochy. Vstup do lochů byl svažité s vyzděnými bočními stěnami. Dno bývalo až v hloubce 3,6 m. Chodby dosahovaly výšky až 1,5—1,6 m. Z hlavní chodby vedou odbočky ústící zpravidla ve větší komoru obvykle oválného půdorysu s kruhovou větrací šachtou ve stropě. V zásypu jedné chodby byly nalezeny 2 kamenné a 1 měděná sekerka. Podle výsledku výzkumu se zdá, že chodby jsou spjaty se starší fází vesnice a sloužily do konce 13. stol. (Nekuda 1972, 33, 1976, 43, 1981, 135, 1982, 16). Roku 1986 byly objeveny další podzemní chodby. Byly součástí usedlosti XII a byly vyzděné kamenem. Sloužily ještě ve 14. a 15. stol. (Podle informace dr. V. Nekudy.)

Hrušovany nad Jevišovkou, okr. Znojmo

V dubnu 1953 zjistili K. Jüttner a J. Skutil jižně silnice Drnholec-Hrušovany n. J. pod kopcem Šlejfová propadlý loch. Propadlá šachta byla hluboká 2,7 m a směrem ke dnu se rozšiřovala. Loch byl hlouben v miocénním slínovitém písku. Ve vzdálenosti 70 m byl pozorován další propadlý loch. Podle sdělení starousedlíků ze zde půda propadala již v roce 1928 a 1930 (Zpráva J. Skutila a K. Jüttnera v archivu Archeologického ústavu ČSAV v Brně čj. 717/53 a 741/53). Jedná se patrně o pozůstatek zatím neidentifikované zaniklé vsi.

Jevišovka, okr. Břeclav

V Regionálním muzeu Mikulov ne nachází kresebná dokumentace pozůstatků lochu objeveného v Jevišovce, kterou pořídil r. 1929 Fr. Löhner. Podle ní se jedná o pět prostor o půdorysu 3×3 m, $3 \times 2,2$ m, $4,8 \times 2,8$ m, $6,3 \times 3,5$ m, $2,2 \times 2,1$ m, které jsou spojeny chodbou širokou $0,5 \times 0,6$ m. Dochovaná výška chodeb je 0,4—0,6 m a jednotlivých prostor 0,8—2,0 m. Dno v propadlém místě bylo v hloubce 4 m. Zjištěny byly tři průduchy a výklenek. Lochy byly hloubeny ve spraši (Dokumentace uložena na archeologickém pracovišti Regionálního muzea v Mikulově inv. čís. IV 196).

Karlín, okr. Hodonín

V místech zaniklé vsi Schönstrass byly zjištěny lochy (Měřinský 1980a). Ves se v písemných pramenech uvádí od r. 1292 (CDM IV, č. 304, str. 387) a zpusťla za česko-uherských válek (Hurt a kol. 1970, 501).

Klobouky u Brna, okr. Břeclav

V místech zaniklé vsi Přestavky jihozápadně Klobouk se v třicátých letech podle sdělení J. Kulíška, J. Kratochvíla a Z. Herbena z Mokrúvek propadly lochy. Ves Přestavky podle písemných i archeologických pramenů existovala ve 12. až 15. stol. (Kordiovský 1975, 82).

Milovice, okr. Břeclav

V srpnu 1980 byl na dvoře domu čp. 42 objeven v hloubce 3 m loch hloubený ve spraši. Dochovaná délka byla několik metrů. V lochu byly nalezeny zlomky hrnců, hrnců s uchem, džbánů, mís, poklic, poháru a dva kahánky. Nálezy lze datovat do druhé poloviny 15. stol. (Geisler 1982).

Nová Ves u Oslavan, okr. Brno-venkov

V srpnu 1972 byl popsán propadlý loch v trati „V Řevošíně na zadních“ asi 2 km od obce. Jednalo se o jámu hlubokou asi 3 m, která se propadla do chodby postupně se rozšiřující až na šířku 1,5—2 m. Loch souvisí se zaniklou vsí Řevušín, jejíž konec je datován do poloviny 14. stol. (Měřinský 1977).

Pasohlávky, okr. Břeclav

V květnu 1940 objevil K. Jüttner západně od Pasohlávek na západní straně silnice vedoucí z Drnholce do Nové Vsi propadlý loch. Šlo o šachtu 3,5 m hlubokou od jejíhož dna vedla zasypaná chodba. Zbytky dalšího propadeného lochu byly znatelné asi 20 m daleko. Šachta i chodby byly hloubeny ve spraši (Zpráva K. Jüttnera z 13. 9. 1945 v archivu Archeologického ústavu ČSAV v Brně čj. 537/45). Jedná se zřejmě o pozůstatek zatím blíže neidentifikované zaniklé středověké vsi.

Perná, okr. Břeclav

Roku 1929 byly objeveny lochy na parcelách č. 978 a 979. Podle dokumentace K. Jüttnera byly vyhloubeny v písčito-jílovém materiálu, který vznikl zvětváním staroterciálních uloženin. Oválná prostora o rozměrech 2,7 × 1,8 m byla vysoká 1,9 m. V její stěně se nacházely dva výklenky z nichž jeden byl zakouřený. Z této prostory vedla chodba o světlosti 0,6 × 0,5 m, která se větvila. Jedno rameno bylo zasypané a druhé po 4 m šikmého sestupu ústilo do oválné prostory 3,0 × 2,6 m a vysoké 5 m. Také v této prostoroře byly dva výklenky a vedla z ní chodba dále zasypaná (Nákres inv. čís. IV 201 v archivu archeologického pracoviště Regionálního muzea v Mikulově).

Na zaniklé vsi Purkmanice ležící severovýchodně od Perné na svahu „Kotle“ byl roku 1971 zaznamenán objev propadnutého lochu (Michna 1972, 318). Ves Purkmanice se v písemných pramenech uvádí mezi léty 1351 (ZDB II, 32) až 1414 (Bretholz 1930, 29).

Pohořelice, okr. Břeclav

Při archeologickém výzkumu na zaniklé vsi Narvice severovýchodně od Nové Vsi u Pohořelic v letech 1970—1972 byl objeven i objekt, který byl interpretován jako pozůstatek lochu širokého 0,8 m zahloubeného do písčitojílovitého podloží (Unger a kol. 1980, 70). Ves Narvice existovala od mladší doby hradištní až do 15. stol., kdy za česko-uherských válek definitivně zanikla.

Přibice, okr. Břeclav

Při archeologickém výzkumu za zaniklé vsi Bořanovice, která ležela 2 km severozápadně od Přibic byly v roce 1971 objeveny i objekty interpretované jako pozůstatky propadlých lochů zahloubených do písčitého podloží. Jejich hloubka nebyla zjištěna, ale byla větší než 2,5 m a jejich šířka se pohybovala kolem 1,2—1,4 m. Podle stratigrafické situace se zdá, že alespoň jeden ze dvou částečně zkoumaných lochů nepatřil k nejmladší fázi této vsi zaniklé buď na přelomu 14. a 15. stol., nebo počátkem 15. stol. (Unger 1985).

Rakvice, okr. Břeclav

Roku 1972 byl vodovodním výkopem profat loch před zdravotním střediskem. Podle dokumentace provedené s R. Vajbarem se jednalo o 7 m dlouhou a 0,5—0,8 m širokou chodbu ústící do kruhového prostoru o průměru asi 1,4 m. Podlaha chodby byla zasypaná. V sledované části lochu byly pozorovány dvě větrací šachty kruhového průřezu o průměru 10 cm (Unger 1973).

Slavonice, okr. Jindřichův Hradec

Při archeologickém výzkumu na zaniklé vsi Pfaffenschlag, která ležela 3 km severozápadně od Slavonic byly v letech 1960—1971 prozkoumány u dvou domů podzemní chodby-lochy částečně tesané ve skále. Dosahovaly délky 21,2 m a 24,15 m a jejich šířka se pohybovala od 0,45 do 0,95 m a výška od 1,52 do 1,8 m. Dno bylo průměrně v hloubce 2,3 až 2,4 m. Lochy sestávaly z chodby jejíž vstupní část byla obezděna a která v konečné části vytvářela smyčku. Dále zde byly výklenky, průduchy a lavice. Ves Pfaffenschlag existovala od druhé poloviny 13. do počátku 15. stol. (Nekuda 1975).

Strachotín, okr. Břeclav

Při archeologickém výzkumu na pozemku domu čp. 99 byly odkryty tři vchody do lochů datovaných do 14.—15. stol. Ve dvou byly nalezeny pohozené kostry koní (Klanicová-Měřínský 1983, Měřínský 1982, obr. 8, 9).

Šitbořice, okr. Břeclav

Loch byl zjištěn u domu čp. 63. Propadlý loch byl v lese „Lísky“ (Zelinka 1946).

Velké Němčice, okr. Břeclav

Při zavádění vodovodu r. 1949 byly objeveny i lochy (Zpráva J. Dezorta v archivu Archeologického ústavu ČSAV v Brně čj. 965/49).

Vranovice, okr. Břeclav

Při archeologickém výzkumu zaniklé vsi Topolany u Vranovic v roce 1970 byla objevena i část objektu interpretovaného jako pozůstatek lochu zahloubeného do písčitého podloží. Zasaňoval do hloubky až 2,35 m a šířka destruované chodby se pohybovala od 0,8 do více než 2 m. Podle stratigrafické situace patří loch na zaniklé vsi do starší fáze jejího trvání, tj. do 13. stol. (Unger 1984, 72, 74, 82).

Želeč, okr. Prostějov

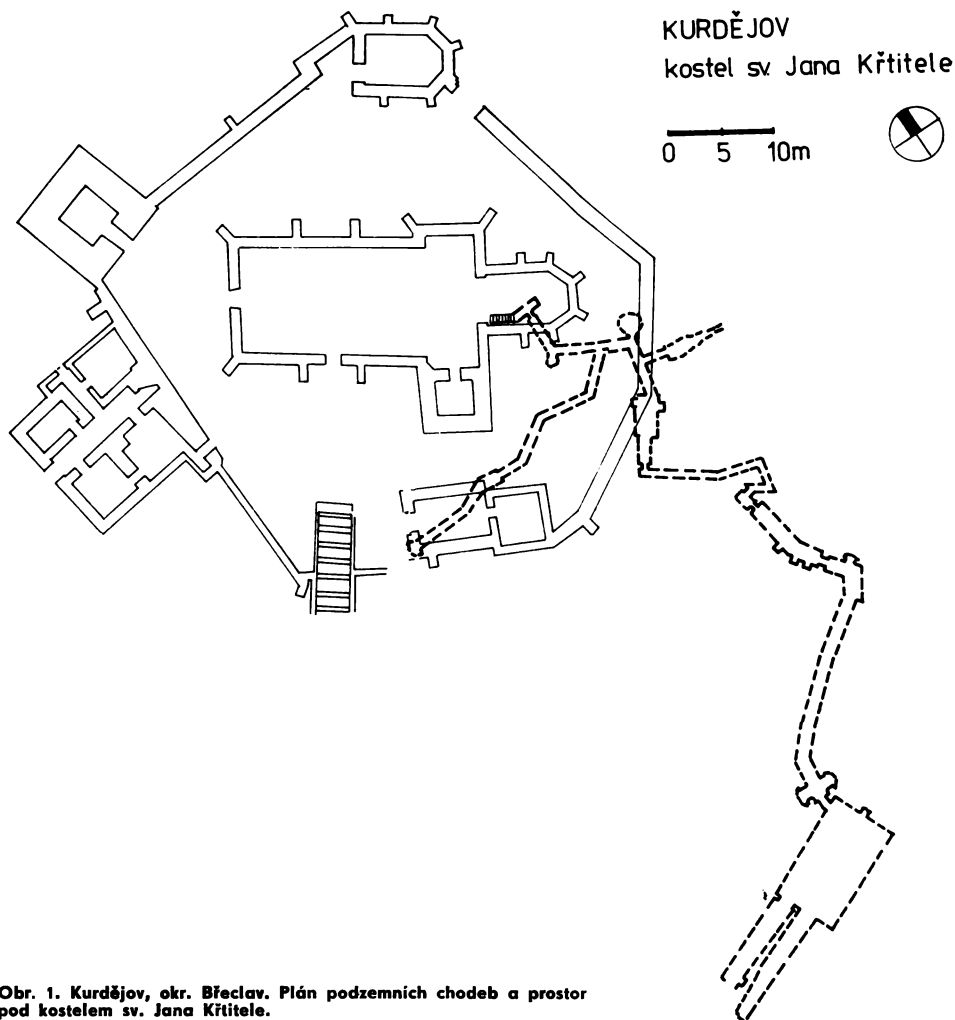
Na východním okraji obce docházelo k sesuvům lochů a obilních jam (Měřínský 1980).

Evidované a prozkoumané lochy se skládají z chodeb a prostor, které často vytvářejí celé systémy. Součástí lochů býval i rampovitý vstup někdy obezděný. Další součástí jsou výklenky, vymodelované lavice a průduchy. Výstižný lidový popis zachytila ostatně již před sto lety A. Šebestová: „Lochy na Vrbici sú velký jak izba . . . V tech izbách sú kolem dokola vypichovaný pícky na sedění. Z izby se donde do chodby, z chodby zas do izby a tak pořád. Aji sú tam okúřený okýnečka, takový výklenky, co v nich mívali stát světlo (Šebestová 1947, 378). Celková délka byla zjištěna jen v zaniklém Pfaffenschlagu, kde se pohybovala mezi dvaceti a pětadvaceti metry. Dosavadní výsledky svědčí pro praktické využití těchto prostor jako zásobáren a míst k uložení různých předmětů (Nekuda 1975, 91). Samozřejmě mohly v patřičné době sloužit

i jako úkryt osob, ale jihomoravských lochům chybí pro bavorské a rakouské lochy tak charakteristické propojení různých úrovní chodeb úzkými kruhovými průlezy, které nevídanému návštěvníkovi značně ztěžovaly, ne-li znemožňovaly vstup (např. Schwarzfischer 1981, Falkenberg 1983). Pozoruhodné je i datování těchto objektů. Zatím neznáme takové, které by se bezpečně hlásily do doby starší než 13. stol. Horní hranice jejich užívání je problematictější a dosti se různí. V zaniklých Mstěnicích u Hrotovic sloužily většinou do konce 13. stol. (Nekuda 1982, 16) a jsou tedy spojeny se starší fází existenci středověké vesnice. Je zajímavé, že podobně do starší fáze zaniklé středověké vesnice se hlásí lochy v Topolanech a Bořanovicích (Unger 1984, 1985). Zdá se tedy, že alespoň v některých vesnicích plnily lochy svoji úlohu především ve starším období a později, když se ukázaly i nevýhody těchto objektů (pracnost, destrukce stěn) byly nahrazeny objekty vhodnějšími. Jinde, především v Pfaffenschlagu, kde byly lochy zčásti vysekány ve skále, trvaly však až do zániku vsí v první polovině 15. stol. Nejnověji se ukazuje, že i v zaniklých Mstěnicích sloužily kamenem vyzděné chodby ještě ve 14. a 15. stol. Často je však datování zániku funkce lochu věcí dosti problematickou, protože nálezy vlastně určují jen terminus ante quem (Hluk, Milovice). Výskyt lochů ve vsích, které nebyly dotčeny německou kolonizací v 13. stol. (Divice, Holasice, Mstěnice, Přestavky, Řevušín, Narvice, Bořanovice, Topolany aj.) svědčí pro to, že tyto objekty nebyly vázány na určité etnikum. Jsou však výrazem hospodářských změn v 13. stol. jejichž důsledkem byla stavba rozsáhlejších zemědělských usedlostí s patřičnými obytnými, hospodářskými i skladovacími prostory (Nekuda 1985, 37) k nimž patřily i lochy.

2. Podzemní chodby z opevněného kostela v Kurdějově

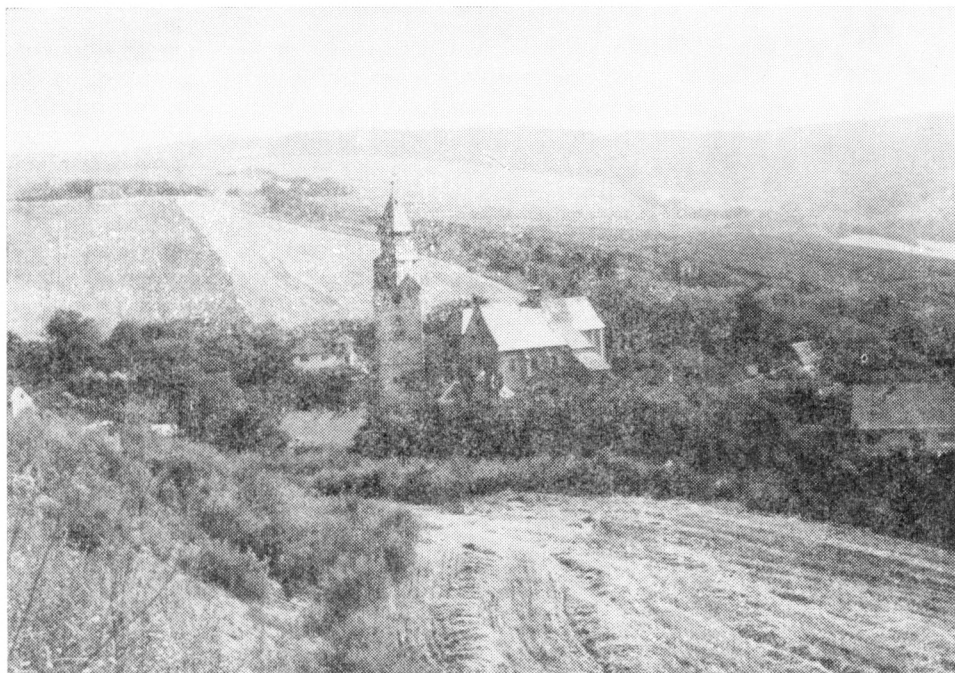
V souvislosti s generální opravou opevněného kostela v Kurdějově (místní část Hustopeč, okr. Břeclav) došlo k archeologickému výzkumu zaměřenému na prozkoumání této významné stavební památky. Součástí výzkumu bylo i zaměření podzemních chodeb, které v půdorysu i řezech provedla roku 1983 Základní organizace 6—16 České speleologické společnosti — Tartaros (vedoucí S. Cigánek) a jejich fotografická dokumentace (Regionální muzeum v Mikulově — V. Prokop). V dnešní podobě jsou chodby hloubené ve spraši vyzděné cihlami a vedou z kněžiště kostela. V místech kde chodba vede pod obvodovým zdívem kněžiště kostela je ve zdivu trhlina, takže chodba narušila statiku kostela. Dno chodeb dosahuje maximální hloubky 10,9 m oproti úrovni podlahy kněžiště. Šířka chodeb je v části od vstupu až po první rozšířený prostor včetně boční chodby 0,7—0,8 m. Od druhého rozšíření až k sklepu je chodba široká 1,2 m. Výška chodby v první části až po první rozšíření je 1,5—1,6 m. Úzká spojka mezi rozšířenými prostory je vysoká kolem 1,65 m a širší poslední úsek chodby před vyústěním do sklepa je vysoký 1,75 m. První rozšířený prostor má v prvních osmnácti metrech výšku 1,65—1,95 m a v posledních osmi metrech výšku jen 1,5 m. Boční chodba vede pod kostnicí a v jejím stropě je otvor 0,6 × 0,4 m, kterým propadávaly kosti z kostnice do chodby. Hlavní chodba po 80 m ústí do sklepa dnešního pohostinství asi 35 m vně hradby. Vedlejší chodba vede pod kostnicí a asi po 30 m končí závalem pod hradbou v místech původní brány (obr. 1). Hlavní chodba se na dvou místech rozšiřuje v prostory s výklenky. Na dvou místech jsou vedle hlavní chodby menší prostory z nichž druhá zasahuje mimo opevněný areál a úzkou propadlou částí je jí možný průlez vně (obr. 1). Krom toho je hlavní chodba na čtyřech místech přerušena zaklenutými jakoby vstupy do bočních prostor, které jsou buď zasypány, nebo nebyly vůbec realizovány. Na třech místech bývaly v hlav-



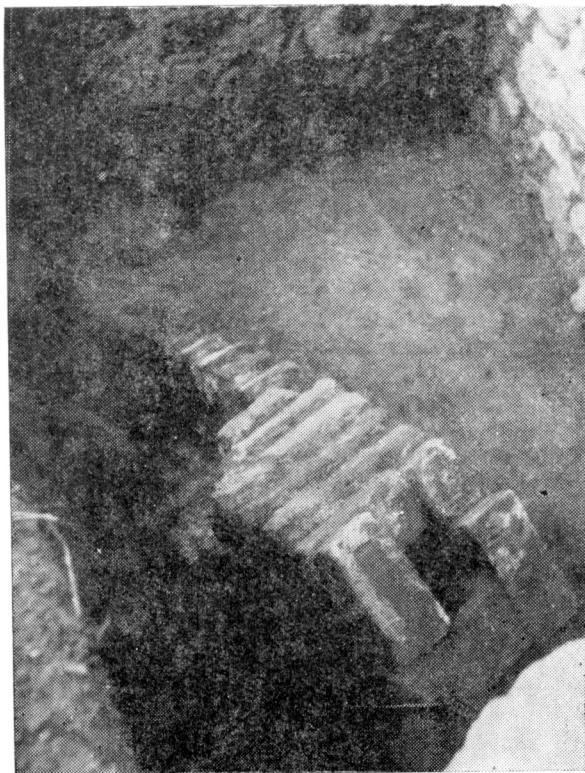
Obr. 1. Kurdějov, okr. Břeclav. Plán podzemních chodeb a prostor pod kostelem sv. Jana Křtitele.

ní chodbě dveře uzavíratelné ze strany kostela v jednom případě dokonce zá-
suvnou závorou (obr. 8). Z chodeb vede několik průduchů z nichž vyústění jed-
noho bylo zjištěno i na povrchu při archeologickém výzkumu. Průduch končil
v rohu sevřeném jihovýchodní stěnou transeptu a jihozápadní stěnou kněžiště
(obr. 3).

Datování podzemních chodeb u kurdějovského kostela není jednoduchou
záležitostí. Kostel vznikl na přelomu 13. a 14. stol. jako poměrně velká stavba
s kněžištěm jehož podobu neznáme, klenutým transeptem a plochostropou
lodí (obr. 2). Při archeologickém výzkumu nebyly získány doklady staršího
středověkého osídlení místa na němž byl postaven kostel. V druhé polovině
15. stol. bylo přebudováno kněžiště tak, že mělo dvě podlaží z nichž spodní
sloužilo bohoslužebným a horní obranným účelům. Na přelomu 15. a 16. stol.
byl kostel obehnan hradbou s mohutnou věží a kaplí Všetech svatých, která měla
také obranné patro. Na jihozápadní straně byla součástí hradby další čtverco-
vá prostora, snad kaple sv. Mikuláše o níž je jako o staré zmínka r. 1638



Obr. 2. Kurdějov, okr. Břeclav. Celkový pohled na opevněný kostel od jihozápadu. Foto: V. Prokop.



Obr. 3. Kurdějov, okr. Břeclav. Vyústění průduchu na jižní straně kostela. Foto: J. Unger.

(Státní archiv Brno G2, č. 130). K jihozápadnímu transeptu byla přistavěna sacristie s věží na níž vedlo šnekové schodiště z vnější strany. Součástí opevnění byla i budova postavená vně hradby na západní straně, ale archeologicky zjištěnou zdí spojená s hradbou. Tato budova byla opatřena klíčovými střílnami. Vznikl tak opevněný kostel patřící k nejlépe dochovaným na našem území (obr. 1, 2). Nejstarší písemná zpráva o podzemních prostorách a chodbách je z r. 1793 a tehdy se o nich píše jako o velmi starých a zčásti propadlých (Schwoy 1793, 127). Pro datování nám do jisté míry mohou posloužit i cihly použité k vyzdění chodeb. V areálu kurdějovského kostela se nachází i podstatě tři druhy cihel. První jsou spojeny s nejstarší stavební fází a byly použity především u vstupu ze severozápadu. Mají šířku 13 cm a výšku 8 cm. Velmi četné jsou cihly spojené s velkou přestavbou na přelomu 15. a 16. stol.



Obr. 4. Kurdějov, okr. Břeclav. Vyřtá písmena a letopočty ve vstupu do chodeb. Patrný nejstarší letopočet 1760. Foto: V. Prokop.

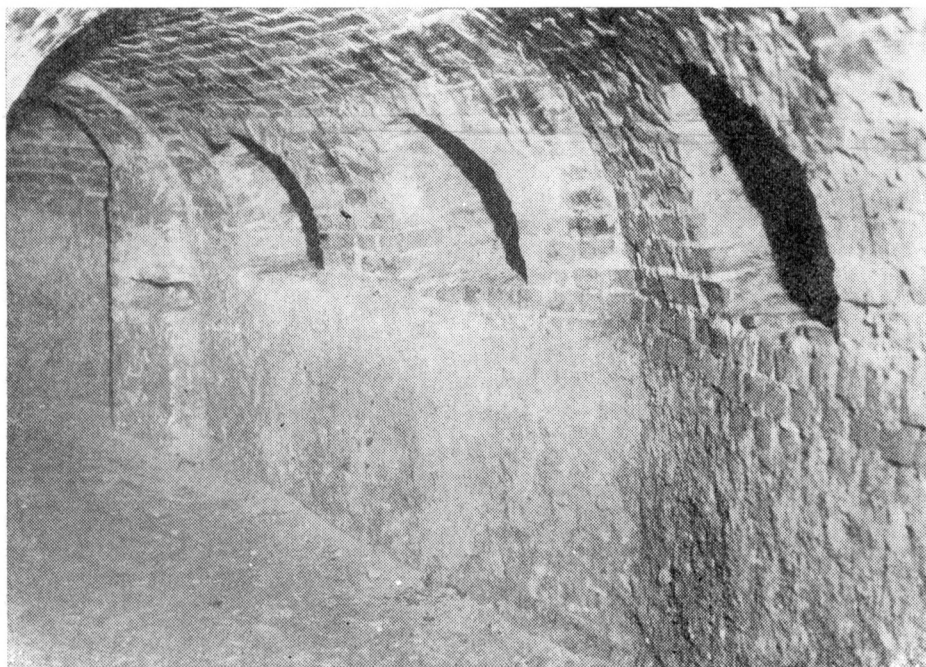


Obr. 5. Kurdějov, okr. Břeclav. Otevřený vstup do podzemních chodeb v kněžišti kostela. Foto: V. Prokop.

Jsou pro ně charakteristické podélné žlábků na jedné z nejdelších stran. Mají rozměry 27×13 — 14×7 cm a $23,5 \times 13,5 \times 6,5$ cm. Třetí druh cihel se nachází právě v chodbách, ale i na jiných místech. Jedná se tedy zřejmě o cihly mladší. Cihly mají rozměry $28 \times 12 \times 6$ cm, $30 \times 14,5 \times 6,5$ cm, $25 \times 12 \times 8$ cm. Kostnice byla postavena z cihel o rozměrech $26,5 \times 13 \times 6$ cm. Větrák z podzemních chodeb byl postaven z cihel o rozměrech $30 \times 15 \times 6$ cm. Použijeme-li přestavbu kostela na přelomu 15. a 16. stol. jako termínu post quem a Schwoyovu zprávu z konce 18. stol. jako termínu ante quem, pak pro vznik vyzděných chodeb bychom měli k dispozici dobu od 16. do poloviny 18. stol. Ne celé toto období bylo pro vznik podzemních chodeb u kurdějovského kostela stejně vhodné. První dvě třetiny 17. stol. znamenaly pro Kurdějov dobu velkých útrap, které započaly vpádem Bočkajovců r. 1605. Za třicetileté války byl Kurdějov několikrát vyplněn. Zvláště ničivý musel být vpád Bethlena Gá-



Obr. 6. Kurdějov, okr. Břeclav. První rozšířená prostora s nápisy a letopočty na stěnách. Foto: V. Prokop.



Obr. 7. Kurdějov, okr. Břeclav. Druhá rozšířená prostora s výklenky. Foto: V. Prokop.

bora při němž bylo přes 400 lidí odvedeno do otroctví. Na utrpení kurdějovských se podepsala ještě i švédská a polská vojska. Velmi pustošivý byl i tatarsko-turecký vpád r. 1663 při němž se sice ti, kteří zavčas utekli za hradby kurdějovského kostela zachránili a dokonce jednoho nepřítele a dva koně zabili, ale 200 lidí bylo odvedeno do otroctví (Wolny 1836, 278, Boček 1845).² Na silný úbytek obyvatelstva v prvních dvou třetinách 17. stol. ukazují i lánové rejstříky z let 1673—1675, kdy jen 46 domů bylo osedlých, zatímco 76 zůstávalo pustých (Matějek 1981, 42—43). Pro datování nám mnoho nepomohou ani vyryté, nebo křídou napsané iniciály a letopočty, které se nacházejí především ve vstupu do chodeb (obr. 5). Zdá se, že nejstarší je letopočet 1760 (obr. 4). Pro budování jistě dosti nákladných chodeb v Kurdějově byla vhodná doba především před třicetiletou válkou. Zdá se tedy, že zhruba v dnešní podobě pocházejí z přelomu 16. a 17. stol. Samozřejmě nemůžeme vyloučit, že původní chodby-lochy byly jen vyhloubeny ve spraši a teprve dodatečně upraveny a vyzděny.

Dalším problémem je účel těchto chodeb. Jistě není pravděpodobné, že by se jednalo o chodby umožňující útěk z obleženého místa. Není doložena ani souvislost podzemních chodeb se zásobováním vodou jako např. u hradu Sovince (Maděra 1984). Zde je však třeba podotknout, že způsob zásobování opevněného areálu u kurdějovského kostela vodou nebyl přes soustředěné úsilí vyřešen. Za pravděpodobnější považuji výklad, že hlavní chodba spojovala opevněný areál s důležitou vnější budovou, která se dnes nedochovala. Snad to byla radnice a právě touto chodbou byly dopravovány zásoby a cennosti ukládané v bočních prostorách a rozšířených místech chodby. Umožňovaly také rychlý útěk do opevněného areálu kostela. Není vyloučeno, že zde došlo k propojení dvou chodeb. Jedna chodba vedoucí z kostela končí v podstatě prvou rozšířenou prostorou. Druhá širší chodba vedoucí ze sklepa dnešního pohostinství je širší a končí také rozšířenou prostorou. Obě chodby jsou spojeny klikatící se chodbou, která navýš vyrovnává i výškový rozdíl 4,5 m mezi oběma chodbami. Zatím nevyjasněný se jeví účel odbočující chodby, která z hlavní chodby vede k jihozápadu. Její směr je celkem přímý, vede pod kostnicí a končí u původní brány. Tato chodba od odbočky prvních 15 m pozvolna klesá takřka o 4 m a potom 10 m stoupá asi o 1 m.

Jak se zdá i další jihomoravské opevněné kostely měly svoje podzemní chodby doložené však jen pověstmi. Tak z areálu opevněného kostela ve Velké Bíteši (okr. Žďár nad Sázavou) vedly prý chodby na sever i západ (Zavadil-Tiray 1900, 51). Podle pověsti podporované i propadnutím nějakých chodeb vedla snad podzemní chodba od nosislavského opevněného kostela (okr. Břeclav) k nedaleké tvrzi (dopis J. Kloupara z Nosislavi). Rovněž bývala podzemní chodba v areálu opevněného kostela v Zaječí (okr. Břeclav) (Hosák 1924, 205). V Rakousku byla dokumentována podzemní chodba nacházející se pod opevněným kostelem v Kleinzwettl (okr. Waidhofen a. d. Thaya). Její datování není jisté, ale bývá považována za starší než románský kostel na tomto místě. Sloužila prý za skryš pro lidi a cennosti (Plach 1981, Weichenberger 1986). Podzemní chodby na způsob lochů se nacházejí údajně i pod kostely v Vestenötting a Gastern, kde snad souvisejí se staršími hrádky (Plach 1981, 116). V Bavorsku byla zjištěna celá řada podzemních chodeb pod kostely. Ve většině případů není stratigrafie jasná a chodby mohly být starší. Považovány jsou někdy za místa kultu mrtvých (Schwarzfischer 1981a, 1982, 9—14, 28, Niedermair 1983).

Závěrem svého příspěvku bych v několika bodech shrnul výsledky bádání o loších a podzemních chodbách na jižní Moravě:

1. Lochy jsou nedílnou součástí jihomoravské vesnice a jejich evidence a výzkum jsou nanejvýš nutné. Při jejich dokumentaci a ochraně by bylo možno využít iniciativy veřejnosti, pro níž jsou tyto objekty většinou velmi lákavé. Dobře využitelné by byly i různé geofyzikální metody (Šutor-Janošík 1981).

2. Lochy jsou na jižní Moravě datovány do doby od 13. stol. Právě v tomto století byly velmi časté, ale užívány byly i později až do 15. stol. Horní hranice jejich běžného užívání není zatím stanovena.

3. Příkladním se k názoru o praktickém využití lochů jako zásobáren a míst k uložení různých předmětů. Útočištná funkce byla asi až druhotná. V jihomoravských loších neshledávám ani důkazy pro kultovní funkci těchto objektů (kult mrtvých, bohoslužby nekatolíků atp.).

4. Vyzděné chodby v Kurdějově mají asi složitější vývoj. Jejich podstatnou část datuji do přelomu 16. a 17. stol. a jejich funkci vidím v souvislosti s tamním opevněným kostelem. Je však třeba připustit, že v objasnění funkce zůstávají ještě mnoho nevyjasněného.

Poznámky

- 1 V NSR pracuje „Arbeitskreis für Erdstallforschung“, jehož sídlo je v Rodingu. V roce 1986 vyšlo již dvanácté číslo jejich časopisu „Der Erdstall“, který má v podtitulu „Beiträge zur Erforschung künstlicher Höhlen im deutschösterreichischen Raum“. Podobné společnosti působí i v Anglii a Francii.
- 2 Za zpracování písemných pramenů děkuji D. Brichtové z Regionálního muzea v Mikulově.

Literatura

- Boček, A. 1845: Výtah z kroniky kurdějovské, Rkp. Státní archiv Brno 7965.
- Bretholz, B. 1930: Das Urbar der Liechtensteinischen Herrschaften Nikolsburg, ..., aus dem Jahre 1414, Reichenberg und Komotau.
- Falkenberg, H. 1983: Der Wiesinger Erdstall in Tollet, Der Erdstall 9, 38—57.
- Geisler, M. 1982: Nález středověké keramiky z Milovic (okr. Břeclav), Přehled výzkumů 1980, Brno, 46.
- Hosák, L. 1924: Vlastivěda moravská. Hustopecký okres, Brno.
- Hurt, R. a kol. 1970: Kyjovsko, Brno.
- Klanicová, E.—Měřínský, Z. 1983: Archeologické výzkumy na katastru obce Strachotín v roce 1981 (okr. Břeclav), PV 1981, Brno, 47.
- Kordiovský, E. 1975: Zaniklé osady na Kloboucku z hlediska archeologického, Jižní Morava — II, 80—84.
- Maděra, E. 1984: Nové poznatky u krasových jevech v Nížkém Jeseníku u Sovince, Československý kras 34, 67—74.
- Matějek, F. 1981: Lánové rejstříky brněnského kraje z let 1673—1675, Praha.
- Měřínský, Z. 1977: Nález propadnutého „lochu“ na zaniklé středověké osadě Řevušín, okr. Brno-venkov, AR XXIX, 203—204.
- Měřínský, Z. 1980: Povrchové sběry ze středověkého období na katastru Želče (okr. Prostějov), PV 1977, Brno, 85—86.
- Měřínský, Z. 1980a: Nálezy lidských kostí v místech zaniklé středověké osady Schönstrass (Senstráž) u Karlína (okr. Hodonín), PV 1977, Brno, 88.
- Měřínský, Z. 1982: Studium dějin osídlení na Moravě a ve Slezsku, AH 7, 113—152.
- Michna, P. J. 1972: Přehled archeologických výzkumů na Moravě za rok 1971, VVM XXIV, 310—324.
- Nekuda, V. 1972: Středověká ves Mstěnice. Deset let archeologického výzkumu 1960—1970, VVM XXIV, 12—45.
- Nekuda, V. 1975: Pfaffenschlag. Zaniklá středověká ves u Slavonic, Brno.
- Nekuda, V. 1976: Příspěvek k charakteristice středověké zemědělské usedlosti na Moravě, AH 1, 33—45.

- Nekuda, V. 1981: Dvacet let archeologického výzkumu na lokalitě zaniklé středověké osady Msténice 1960—1980, VVM XXXIII, 129—144.
- Nekuda, V. 1982: Středověká vesnice na Moravě ve světle archeologických výzkumů. Katalog výstavy, Brno.
- Nekuda, V. 1985: Zemědělská výroba v období feudalismu na Moravě ve světle archeologických výzkumů, AH 10, 33—42.
- Niedermair, H. 1983: Verzeichnis der Erdställe in Oberbayern nach dem Stand vom 1. 5. 1982 ohne Stadt und Lkr. München, Der Erdstall 9, 116—124.
- Novotný, B. 1962: Podzemní labyrint chodeb ve Znojmě, PV 1961, Brno, 103—104.
- Peškař, I. 1975: Středověké „lochy“ v Holasících (okr. Brno-venkov), PV 1974, Brno, 73—74.
- Plach, H. 1981: Die Wehrkirche in Kleinzwettl. Der Erdstall unter der Kirche, Arbeitsberichte des Kultur — und Museumsvereines Thaya 2/3, 116—117.
- Procházka, R. 1983: Záchraný výzkum v ulici Rudé armády v Hluku (okr. Uherské Hradiště), PV 1981, Brno, 66.
- Schwarzfischer, K. 1981: Unberührter Erdstall in Guthof, Lkr. Cham, entdeckt, Der Erdstall 7, 53—60.
- Schwarzfischer, K. 1981a: Kurzinventar der Erdställe in Bayern nach dem Stand vom 1. 10. 1980, Der Erdstall 7, 88—118.
- Schwarzfischer, K. 1982: Die Erdställe aus der Sicht der mittelalterlichen Besiedlung, Der Erdstall 8, 4—37.
- Schwoy, F. J. 1793: Topographie vom Markgrathum Mähren 2, Wien.
- Skutil, J. 1948: Moravské „lochy“, ČVSMO 57, 20—37.
- Skutil, J. 1949: Soupis lochů na Moravě, ČVSMO 58, 3—20.
- Šebestová, A. 1947 (2. vydání): Lidské dokumenty a jiné národopisné poznámky, Praha.
- Šutor, A.—Janošník, M. 1981: Geofyzikální poznatky z areálu olomouckého hradu a okolí, VVM XXXIII, 312—319.
- Unger, J. 1973: Nálezy středověké a novověké keramiky v Rakvicích (okr. Břeclav), PV 1972, Brno, 93.
- Unger, J. 1984: Zaniklá ves Topolany u Vranovic (okr. Břeclav), AH 9, 65—95.
- Unger, J. 1985: Zaniklá středověká ves Bořanovice u Přibic (okres Břeclav), Jižní Morava 21, 109—125.
- Unger, J. a kol. 1980: Pohořelice-Klásterka. Pravěké sídliště, slovanská osada a zaniklá středověká ves, Praha.
- Weichenberger, J. 1986: Der Erdstall von Kleinzwettl (Niederösterreich), Der Erdstall 12, 37—44.
- Zavadil, L.—Tiray, J. 1900: Vlastivěda moravská. Bítešský okres, Brno.
- Zelinka, F. 1946: Lochy, VVM I, 235.

Zusammenfassung

Unterirdische Gänge im südmährischen mittelalterlichen und neuzeitlichen Dorf

Der wissenschaftlichen Erforschung unterirdischer Gänge und Räume widmet man in der letzten Zeit in Europa erhöhte Aufmerksamkeit. Der vorliegende Beitrag befaßt sich mit Fundstätten auf dem Gebiet des Südmährischen Bezirks mit Ausnahme der Ortswüstung Pfaffenschlag bei Slavonice. Behandelt werden nur unterirdische Objekte aus ländlichem Milieu. Vom Standpunkt der Ausführung kann man sogenannte Erdställe, unterirdische Gänge und Kammern unterscheiden.

A. Erdställe

Diese Objekte kommen im Milieu des südmährischen Dorfes häufig vor. Sofern sie außerhalb existierender Dörfer entdeckt wurden, indizierten sie regelmäßig ein abgekommenes Dorf. Charakteristisch ist, daß sie meist in Löß gegraben und ihre Wände nicht ummauert waren. Manchmal waren sie nur im Eintrittsteil ummauert. Die evidierten und untersuchten Erdställe setzen sich aus Gängen und Kammern zusammen, die häufig ganze Systeme bilden. Weitere Bestandteile pflegen rampeartige Eintritte, Nischen, Bänke und Luftlöcher zu sein. Die Gesamtlänge wurde nur in Pfaffenschlag ermittelt, wo sie sich zwischen 20 bis 25 m bewegte. Die bisherigen Untersuchungsergebnisse sprechen für die praktische Verwendung dieser Räume als Vorratskammern und Räume zur Lagerung der verschiedensten Gegen-

stände. Was die Datierung der Erdställe anbelangt, sind vorläufig keine bekannt, die einwandfrei älter wären als das 13. Jahrhundert. Die zeitliche Obergrenze ihrer Verwendung ist verschieden. Anscheinend haben manche Erdställe ihre Aufgabe vor allem in älteren Zeiten erfüllt. Ihr Vorkommen in Dörfern, die von der deutschen Kolonisation in der ersten Hälfte des 13. Jahrhunderts nicht berührt wurden, spricht dafür, daß diese Objekte an keine bestimmten Ethnika gebunden waren; dafür sind sie Ausdruck wirtschaftlicher Änderungen im 13. Jahrhundert, deren Folge der Bau umfangreicherer landwirtschaftlicher Anwesen mit den entsprechenden Wohn-, Wirtschafts- und Lagerräumen war, zu denen auch die Erdställe gehörten.

B. Unterirdische Gänge aus der befestigten Kirche in Kurdějov

Im Zusammenhang mit der Generalreparatur der befestigten Kirche in Kurdějov kam es zur archäologischen Untersuchung dieses wichtigen Baudenkmals, die sich auch auf die Dokumentation der unterirdischen Gänge bezog. In ihrer heutigen Form wurden diese im Löß gehöhlt und ausgemauert, und führen zum Presbyterium der Kirche. Ihr Boden erreicht eine Maximaltiefe von 10,9 m unter dem Fußbodenniveau der Kirche. Der Hauptgang mündet nach 80 m in den Keller des heutigen Gasthauses. Der Nebengang führt unter das Beinhaus und endet nach etwa 30 m mit einer Verchüttung an den Stellen des ursprünglichen Tors. Der älteste schriftliche Bericht über die unterirdischen Räume stammt aus dem Jahr 1793 und spricht von sehr alten, teilweise verfallenen Räumen und Gängen. Die Gänge sind mit Ziegeln verkleidet, die offenbar jünger sind als die Zeit des Kirchenumbaus an der Wende des 15. und 16. Jahrhunderts. Die unterirdischen Gänge entstanden demnach in der Zeit vom 16. bis zur Mitte des 18. Jahrhunderts. Im 17. Jahrhundert litt der Ort unter verschiedenen Kriegereignissen. Um die sicherlich ziemlich kostspieligen unterirdischen Gänge zu bauen, eignete sich vor allem die Zeit vor dem Dreißigjährigen Krieg. Hinsichtlich des Zwecks dieser Gänge hält es der Verfasser für wahrscheinlich, daß der Hauptgang das befestigte Areal mit dem wichtigen Innengebäude verbunden hat. Durch diesen Gang konnte man Vorräte und Wertgegenstände transportieren, die in Seitenräumen und erweiterten Stellen des Ganges gelagert waren, welche eine rasche Flucht in das befestigte Kirchenareal ermöglichten. Gegen die Außenwelt sicherten den Gang drei Türen. Vorläufig wurde der Zweck des abzweigenden Ganges noch nicht geklärt.

Abschließend werden die Forschungsergebnisse zusammengefaßt:

1. Erdställe sind ein untrennbarer Bestandteil des südmährischen mittelalterlichen Dorfs, ihre Evidenz und Untersuchung ist höchst notwendig. Bei der Evidenz und dem Schutz ließe sich die Initiative der Öffentlichkeit auswerten, für die solche Objekte meist anziehend sind. Gut könnte man auch verschiedene geophysikalische Methoden einsetzen.
2. Erdställe werden in Südmähren in die Zeit vom 13. Jahrhundert an datiert. Scheinbar waren sie in diesem Jahrhundert besonders häufig, wurden jedoch bis in das 15. Jahrhundert verwendet. Die Obergrenze ihrer laufenden Verwendung wurde noch nicht bestimmt.
3. Der Verfasser neigt der Ansicht zu, daß diese Erdställe als Vorratsgruben und Lagerungsstätte verschiedener Gegenstände verwendet wurden. Die Zufluchtsfunktion war wohl nur sekundär. Man findet nicht einmal Beweise für etwaige Kultfunktionen dieser Objekte (Totenkult, Gottesdienste der Nicht-Katholiken u. s. w.).
4. Die mauerverkleideten Gänge in Kurdějov blicken wahrscheinlich auf eine komplizierte Entwicklung zurück. Ihren wesentlichen Teil datiert man in die Wende des 16. und 17. Jahrhunderts und sieht ihre Funktion im Zusammenhang mit der dortigen Wehrkirche. Man muß allerdings zugeben, daß im Bereich der Funktionsklärung noch manche Zweifel bestehen.

Abbildungen:

1. Kurdějov, Kr. Břeclav. Plan der unterirdischen Gänge und Kammern unter der Kirche St. Johannis des Täufers.
2. Kurdějov, Kr. Břeclav. Gesamtblick auf die befestigte Kirche von Südwesten. Foto: V. Prokop.
3. Kurdějov, Kr. Břeclav. Mündung des Luftlochs an der Südseite der Kirche. Foto: J. Unger.

4. Kurdějov, Kr. Břeclav. Eingravierte Schrift und Jahreszahlen im Eingang zu den Gängen. Erkennbar ist die älteste Jahreszahl 1760. Foto: V. Prokop.
5. Kurdějov, Kr. Břeclav. Offener Eingang in die unterirdischen Gänge im Kirchenpresbyterium. Foto: V. Prokop.
6. Kurdějov, Kr. Břeclav. Erste erweiterte Kammer mit Inschriften und Jahreszahlen an den Wänden. Foto: V. Prokop.
7. Kurdějov, Kr. Břeclav. Zweite erweiterte Kammer mit Nischen. Foto V. Prokop.