

Chotěbor, Petr

Nejstarší období výstavby českých tvrzí (do pol. 14. stol.)

Archaeologia historica. 1989, vol. 14, iss. [1], pp. 257-270

Stable URL (handle): <https://hdl.handle.net/11222.digilib/139841>

Access Date: 10. 11. 2024

Version: 20241110

Terms of use: Digital Library of the Faculty of Arts, Masaryk University provides access to digitized documents strictly for personal use, unless otherwise specified.

Nejstarší období výstavby českých tvrzí (do pol. 14. stol.)

PETR CHOTĚBOR

O podobě nejstarších vesnických feudálních sídel, předchůdců pozdějších tvrzí a šlechtických hradů, jsme informováni velmi nedostatečně, i když v poslední době díky výzkumu některých lokalit poznatků přibývá. Řada těchto sídel, pro něž nemáme ani obecnější termín (někdy se užívá výrazu kurie), souvisela s tribunovými kostely. Dlouho tradovanou a stále nedoloženou představu ohrazených vícepodlažních až věžovitých obytných staveb spojených s tribunou kostela lávkou v patře bude zřejmě nutno zcela opustit.

O něco lepší je situace v poznání tvrzí, tedy opevněných venkovských feudálních sídel, jejichž počátky sahají v Čechách do pol. 13. stol. Doklady pro výstavbu skutečných tvrzí před tímto obdobím stále nemáme, a proto je třeba je alespoň prozatím přijmout za dolní hranici jejich výskytu. Potvrzuje to např. sídlo ve Vroutku, datované do 1. pol. 13. stol. (Hejna 1977, 70). Patří ještě ke staršímu typu, tedy není dosud tvrzí, ale přitom nereprezentuje opožděné nebo retardované prostředí, podle kostela jde naopak o prostředí slohově pokročilé.

Proti absenci tvrzí před pol. 13. stol. mohou svědčit snad pouze dva příklady zmiňované v literatuře. Jde o tvrziště (tedy pozůstatky skutečných zaniklých tvrzí) s nálezy z románského období. Z Kozojed v okr. Chrudim pochází polovina patky sloupku (Lüssner 1856). Z tzv. tvrziště Kvočna u Kosic na Královéhradecku se uvádí nález románské dlaždice (UPČ 2, 102). V obou případech však není možno ověřit vztah nálezu a sídla, v případě prvého navíc již tvrziště zcela zaniklo a fragment patky je neznámý.

Od 2. pol. 13. stol. se objevují stavby tvrzí, a to již od počátku v překvapivě pestré typologické škále. Staví se jak typ s obvodovou zástavbou, tak i druhý, pracovní nazývaný typ s izolovanou stavbou (obytnou). Stavebně dochovaných a archeologicky zkoumaných tvrzí z tohoto období je sice relativně málo, ale přesto poskytují dostatek příkladů pro jednotlivé typologické varianty.

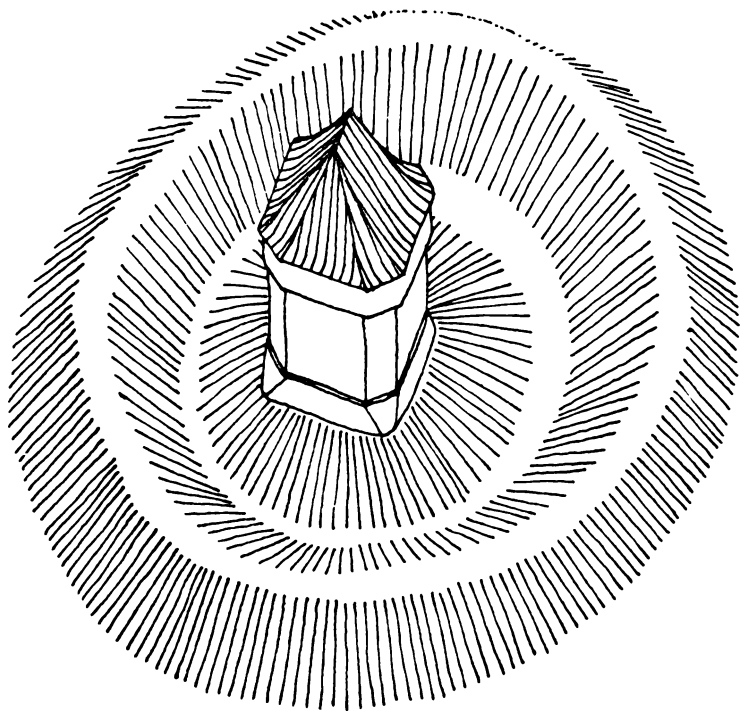
Typ s izolovanou obytnou stavbou uprostřed opevněné plochy reprezentuje např. jednoduché dřevěné stavení tvrze v Mělnici (okr. Domažlice). Stavba, zjištěná jen v náznaku archeologickým výzkumem, byla situována na výrazně vyvýšenině nad vsí a vznikla ve 2. pol. 13. stol. (Frýda 1985). Obdélného půdorysu byla obytná stavba z téže doby, postavená alespoň ve spodní části z lomového kamene pojeného hlinou na tvrzí v Čimicích, tentokrát v mírně svažitém terénu nad rybníkem na okraji vsi. Lokalitu zkoumal V. Huml (v tisku). U této stavby již nelze zcela vyloučit věžovitý charakter, stejně jako u nejstaršího jádra Horní tvrze ve Starých Kestřanech, okr. Písek. Kestřanská dvouprostorová tvrz zhruba z poslední čtvrtiny 13. stol. však představuje o několik stupňů vyšší kvalitu. Stála na nevýrazné vyvýšenině v blatném terénu; byla již vícekrát publikována (např. Menclová 1972 I, 277; Kašička 1978; Kuthan

1982, 295—296). Typologicky obdobná byla snad tvrz v Čelákovcích, datovaná do doby kolem r. 1300 (Špaček 1977, 134). Stála na mírné vyvýšenině v blízkosti Labe, na místě starší stavby.

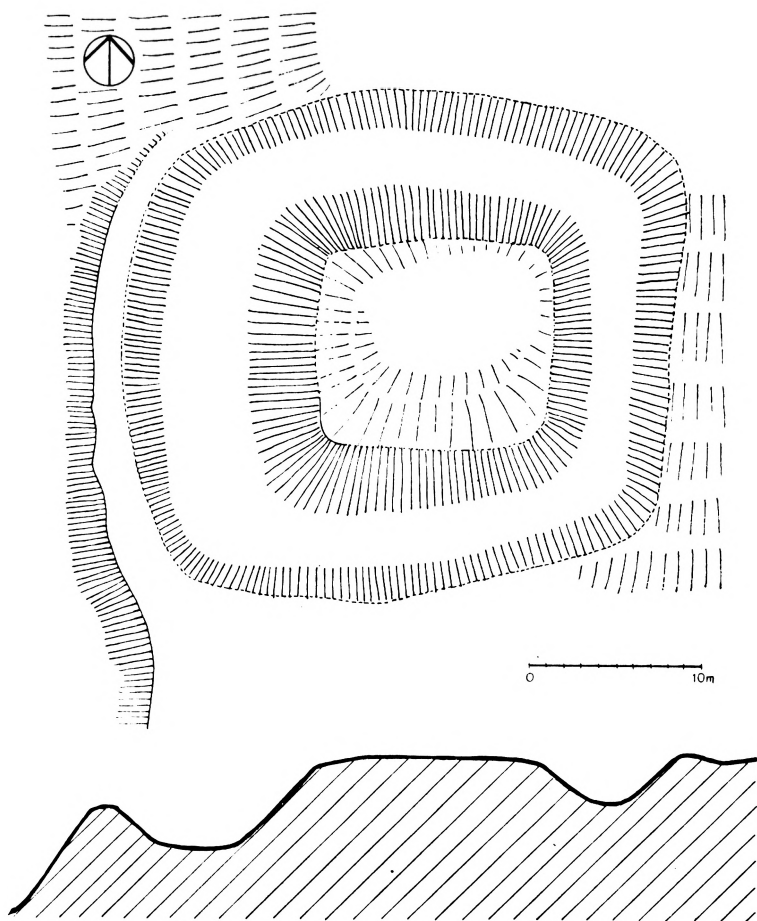
Pokud jde o skutečné obytné věže, je třeba odkázat na příspěvek T. Durdíka z konference v Mikulově, jehož závěry stále platí (Durdík 1977). To znamená, že zatím nejstarší nepochybné obytné věže jsou doloženy v Kundraticích, okr. Chomutov (Durdík 1975) a v Tleskách, okr. Rakovník (Nechvátal—Rado-měřský 1963). Obě byly zbudovány ze dřeva; oproti čtvercovému půdorysu tvrze kundratické je možno v Tleskách uvažovat o stavbě se zkosenými nárožími, která by umožnila dosáhnout větší půdorysné plochy i při použití kratších kmenů (obr. 1).

Ze zděných obytných věží lze uvést Roztoky u Prahy bez možnosti bližšího datování. Věž je starší než 2. pol. 14. stol. a časově k ní náleží obvodová hradba oválného tvaru, vymezující areál tvrze v údolí těsně při toku Vltavy. Vůbec se ukazuje, že podobné tvary hradebních zdí jsou typické pro toto nejstarší období, a to bez ohledu na to, u kterého typu byly použity (tj. ať již k nim přiléhá obvodová zástavba či nikoli). Obdobnými příklady jsou ještě Popovice a Chotýšany, obě lokality v okr. Benešov. Tvrze zde vznikly na zcela odlišných stanovištích, v prvním případě v rovině ve vsi, ve druhém na výrazné vyvýšenině poblíž kostela. Také výsledky jejich průzkumu byly již publikovány (Chotěbor 1977, Kašíčka 1977, Chotěbor 1983).

Nálezy keramiky z 13. stol. sem řadí i některá tvrziště, u nichž ovšem většinou nevíme, jak zástavba vypadala (např. Dubjany—Durdík—Chotěbor 1982). Příkladem sběrem dobře datované lokality, u níž můžeme alespoň usu-



Obr. 1. Tlesky. Pokus o rekonstrukci tvrze varianta se zkosenými nárožími).



Obr. 2. Solec. Půdorys tvrziště a řez. Zaměření autor.

zovat na podobu obytné stavby, je Solec v okr. Mladá Boleslav (obr. 2). Vrcholová plošina tohoto tvrziště je tak malých rozměrů, že sotva mohla nést více než jedno stavení nebo spíše obytnou věž. Stavba mohla být dřevěná, neboť zbytky základů nebyly objeveny ani sondáží (Waldhauser 1972). Tvrz byla založena ve výrazné poloze ve svahu nad vsí (situace již byla publikována — Chotěbor 1982, 360). Z výzkumů poslední doby sem patří zajímavé tvrziště Bolicice poblíž Městce Králové, okr. Nymburk, datované keramikou do 13. stol. Jde o uměle navršený pahorek v rovině při vodoteči. Původně zde stála podle nálezů cihelná stavba, což odpovídá architektuře Nymburska na přelomu 13. a 14. stol. (Sakařová—Durdík—Chotěbor, v tisku).

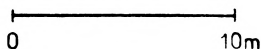
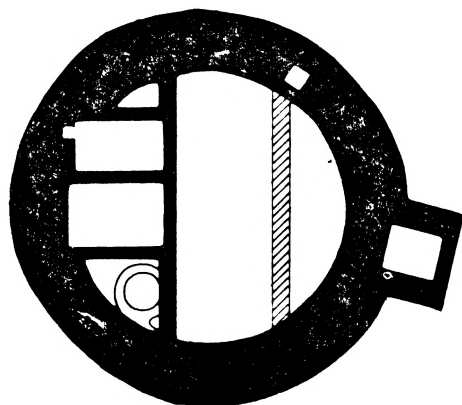
V druhé části nejstaršího období, v 1. pol. 14. stol., se počet typologických variant ještě zvyšuje. Může to být ovlivněno také tím, že tvrzí z této doby je přece jen zachováno více. Stav zachování i stav výzkumu všeobecně jistě ovlivňuje nejen závěry tohoto příspěvku, ale všechny naše pokusy o celkovou představu vývoje tvrzí.

V raném 14. stol. tedy nacházíme až na výjimky všechny typy tvrzí, s ní-

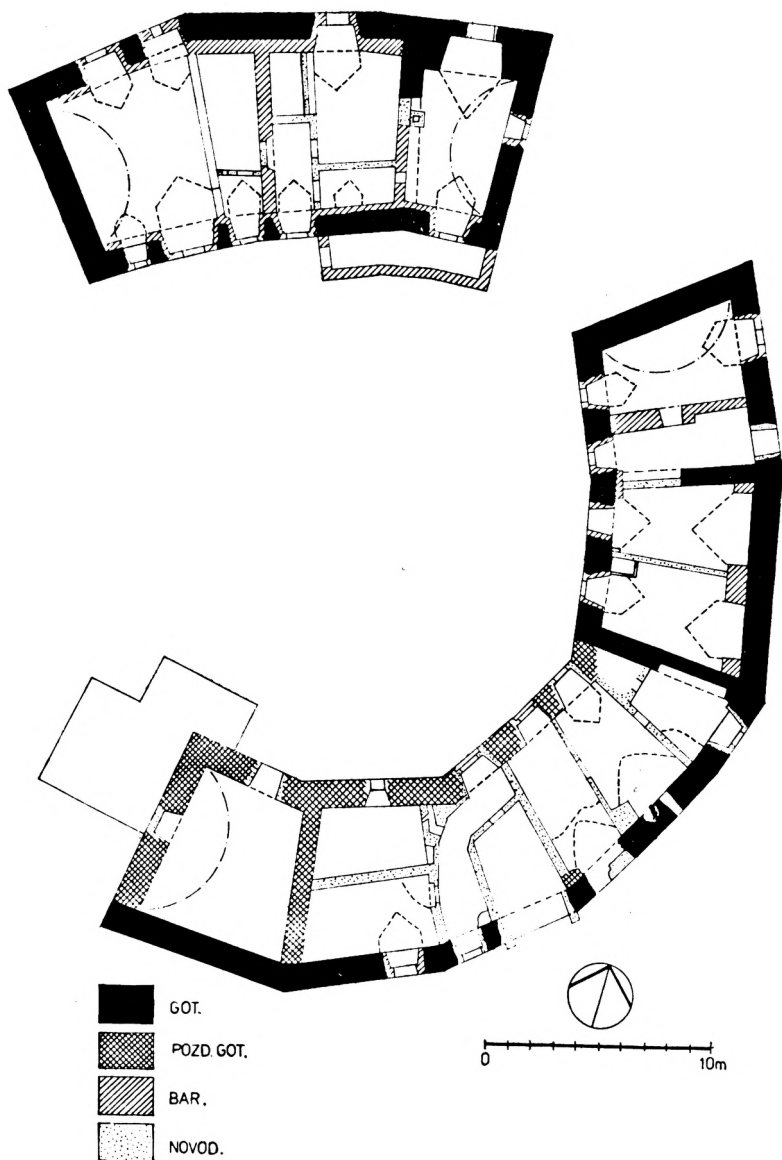
miž se můžeme setkat i v pozdějších obdobích. Jsou to velké obytné věže (Malešov, okr. Kutná Hora, dosud nesprávně datovaný až do 15. stol. — Chotěbor 1978) a věžovité paláce — pracovní název — (např. Pičín, okr. Příbram — Mathauser—Polák 1974—75). Palácové stavby s vnitřním dělením zastupuje poněkud výjimečná biskupská tvrz v Příbrami (Glosová 1977), později tak oblíbený trojprostorový palác se objevuje zřejmě až v polovině století (Putim, okr. Písek — Mencl 1980, 157). Velké paláce se složitým vnitřním dělením jsou typické zejména pro 15. a 16. stol. Jedinou známou výjimku tvoří Litovice u Prahy. U této stavby byla však jak dispozice, tak především architektonická kvalita silně ovlivněna podílem francouzských stavitelů ve službách biskupa Jana IV. z Dražic (Menclová 1972 II, 42—43; Rykl 1984). Palác v Litovicích se tak prostředím českých tvrzí zcela vymyká. Další dispoziční variantu, totiž kombinaci paláce s menší (neobytnou) věží zastihujeme před pol. 14. stol. zřejmě v samých počátcích. Příkladem je Semtěš u Čáslavi (okr. Kutná Hora), kde ovšem z celého sídla přežila jen věž, a snad i Vinařice (okr. Mladá Boleslav), kde oba prvky srůstají (Libal—Muk—Lancinger 1981; Kašička 1984, 75).

Jako zástupce atypických dispozic uveďme Kvítkov (okr. Česká Lípa), z velké části tesaný do pískovcového skalního bloku. Lokality na hranici mezi velkou tvrzí a malým hradem jsou Vrchotovy Janovice (okr. Benešov) s obvodovou zástavbou a nejméně dvěma věžemi, snad obytnými (Kašička 1984, 76).

Typ tvrze s obvodovou zástavbou má v počátečním období typický okrouhlý půdorys a je zatím jediný, jehož užití je omezeno právě na toto nejstarší období. To, že se podobné dispozice po pol. 14. stol. již zřejmě neobjevují, neznamená však zánik typu s obvodovou zástavbou. Ta se užívala s větší nebo menší intenzitou i později, ale v jiných formách.



Obr. 3. Windenburg. Půdorys podle van Reijena.



Obr. 4. Svrčovec. Pádorys zbytků tvrze v úrovni přízemí podle zaměření a průzkumu autora.

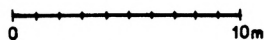
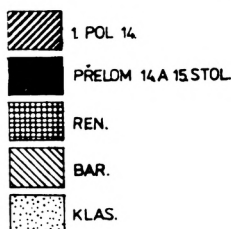
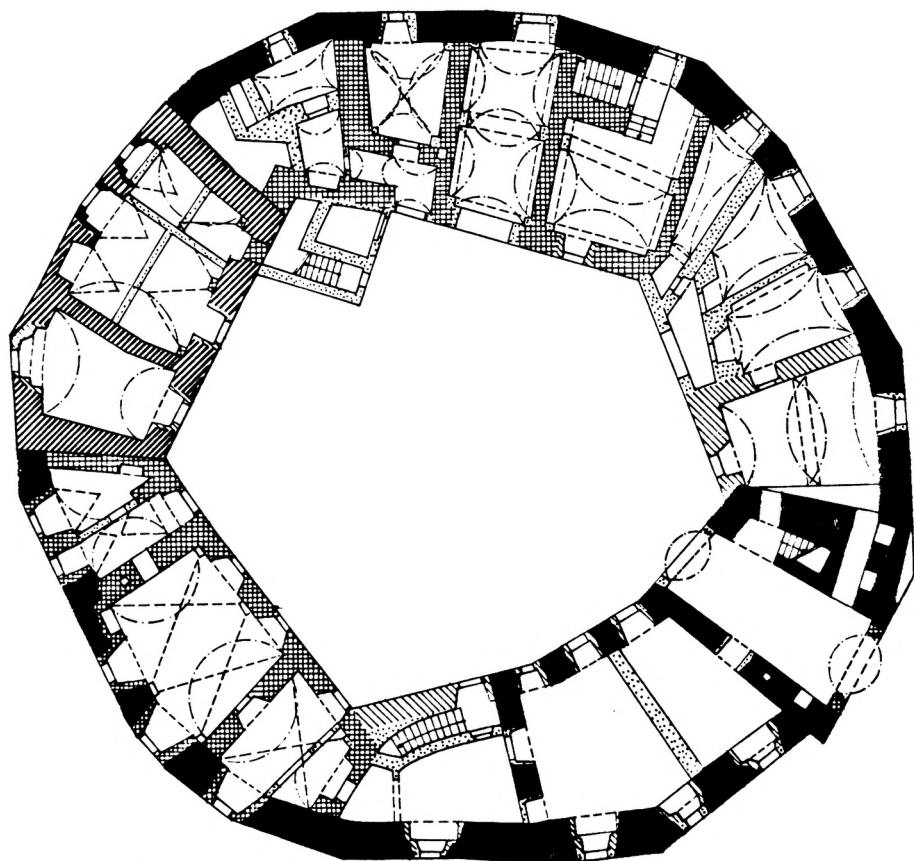
Prvým zjištěným reprezentativním (a nadlouho nejstarší) tvrzí v Čechách byly Martinice v okr. Benešov, známé díky výzkumu K. Reichertové (např. Reichertová 1952, 1955, 1955 a, 1967). Stavba měla průměr cca 24 m a její forma byla v době objevu dosti ojedinělá. K četným zahraničním analogiím, uváděným v naší literatuře (např. Huml 1978) je možno doplnit Windenburg (Nizozemí). Tato dispozičně velmi podobná stavba byla ještě drobnější (průměr cca 15 m — van Reijen 1976).

Druhým archeologicky zkoumaným příkladem je Chodov (dnes Praha 4), kde se v budově kruhového zámečku zčásti stavebně dochovala tvrz s dvěma věžemi a hradbou, k níž přiléhala obvodová zástavba (Huml 1978). Průměr opevněného areálu byl přibližně 32 m, vznik stavby datuje autor nejméně do 2. pol. 13. stol.

Stavby dosud stojící byly podrobeny povrchovému průzkumu a jejich datování bylo poněkud složitější, protože samy neposkytují dostatek datovatelných detailů. Ve Svrčovci u Klatov je bývalá tvrz situována v rovině v blízkosti toku Úhlavy na východním okraji vsi. Tvoří ji dnes dvě nestejně velké budovy obloukovitého tvaru. Menší z nich byla původně samostatným stave-

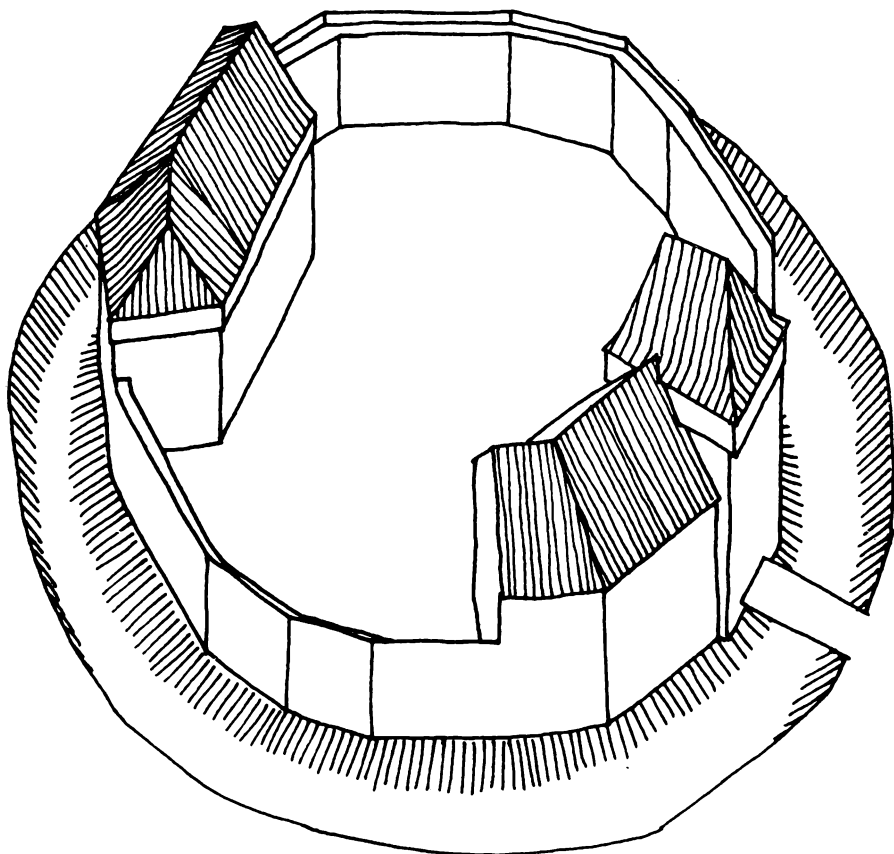


Obr. 5. Svrčovec. Situace vsi a tvrze podle mapy stabilního katastru z r. 1837.

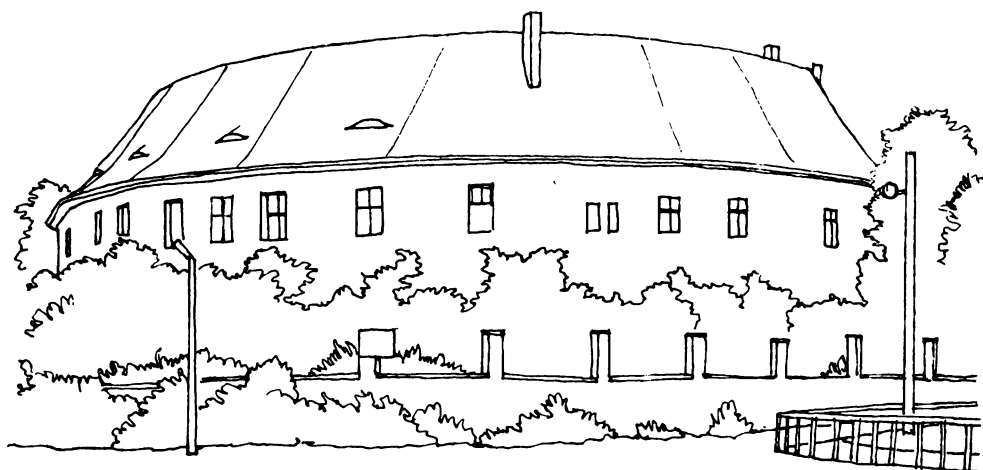


Obr. 6. Nepomyšl. Půdorys přízemí s vyznačením stavebního vývoje podle H. Soukupové.

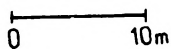
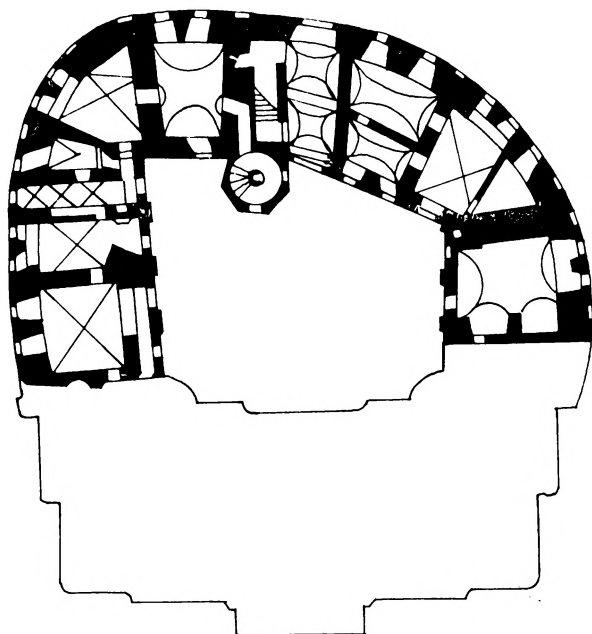
ním, rozděleným uvnitř na tři prostory. Zesílené zdivo při severovýchodním nároží mohlo souviset se zaniklou věží nebo jinou stavbou. Z větší budovy patří nejstarší fázi pouze nejsevernější podsklepená část, původně také samostatná dvouprostorová stavba. Potvrzuje to i starší vyobrazení (Sedláček 1893, 53). Zbývající obvodová zástavba je mladšího původu a přiléhá ke starší hradební zdi se zbytky střílnovitých okének v patře. V nádvořní stěně se dochoval hrotitý portál (vstup na pavlač), který se často uvádí jako jediný původní architektonický detail stavby (např. Huml 1978, 36). Otvor však nese stopy mladších úprav (špalety i záklenek jsou cihelné a cihlami je rovněž doplněna chybějící část kamenného ostění). Pokud je portál na původním místě, pochází



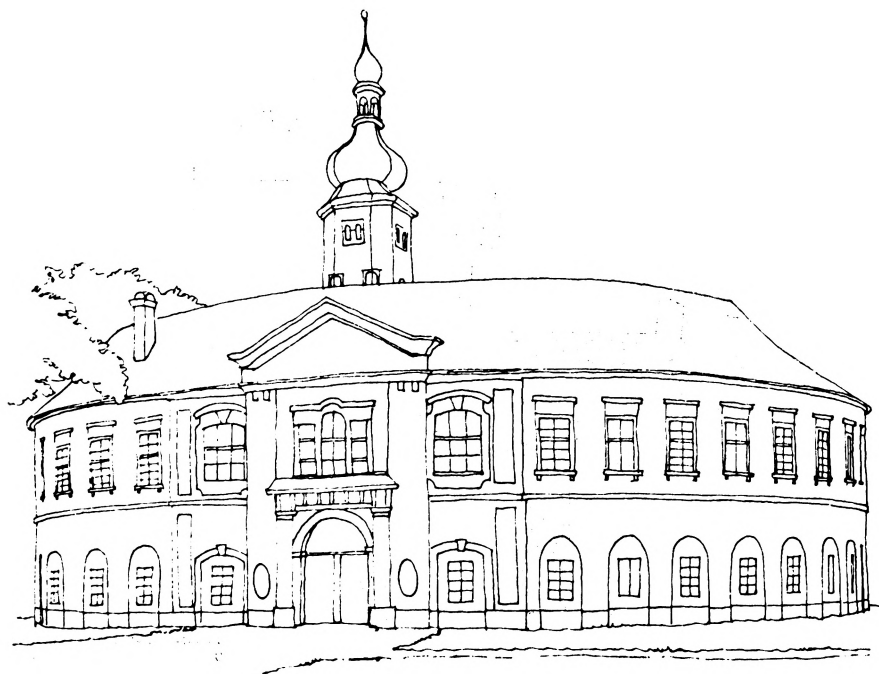
Obr. 7. Nepomyšl. Pokus o rekonstrukci tvrže ve druhé stavební fázi (závěr 14. stol.). Podle podkladů H. Soukupové.



Obr. 8. Nepomyšl. Současný stav zámku, celkový pohled.



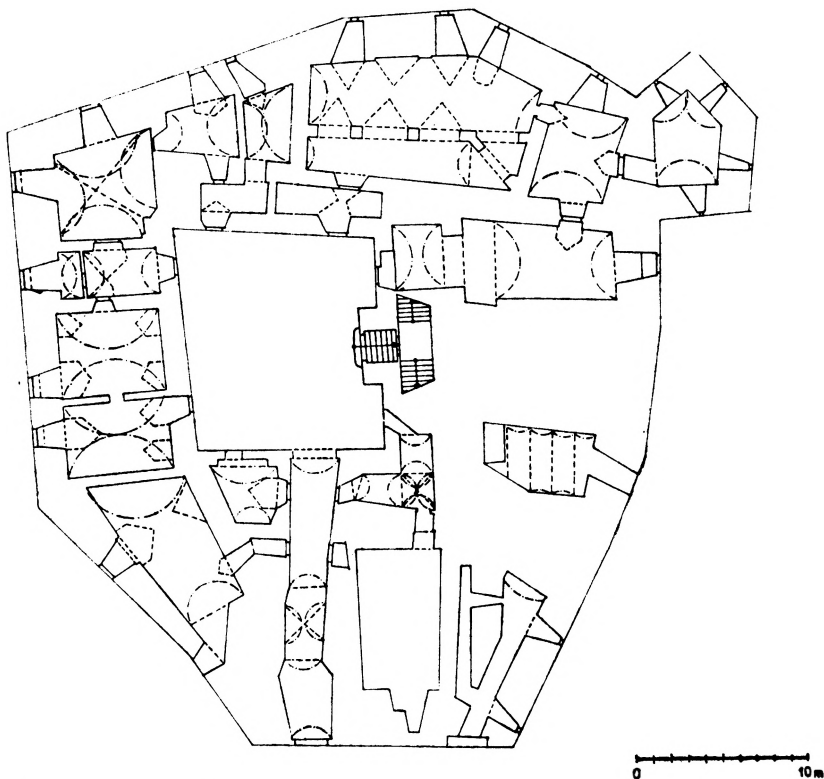
Obr. 9. Liběchov. Půdorys starší části zámku v úrovni přízemí podle UPČ, sv. 4, 506. Barokní část vyznačena jen obrysem.



Obr. 10. Liběchov. Současný stav zámku, celkový pohled.

stejně jako nádvorní zeď až z mladší stavební etapy. Podobu tvrze nelze v úplnosti rekonstruovat. Velký čtvercový útvar, zachycený ještě mapou stabilního katastru (podle Sedláčka, o. c. vstupní věžová brána), se nedochoval.

V Nepomyšli (okr. Louny) je starší tvrz skrytá v zámku nepravidelně polygonálního půdorysu. Areál sídla je situován na vyvýšeném místě poblíž kostela. Vstup vede od jihu průjezdem do nádvoří, obestavěného křídly nestejněho stáří. Převažuje renesanční zástavba, datovaná šlikovskými znaky zhruba do pol. 16. stol. Podle výsledků stavebně historického průzkumu (Soukupová 1981) je nejstarší částí stavby severní úsek proti vstupu. Ten byl původně samostatným stavením, v suterénu se dochovala jeho původní trojprostorová dispozice. Severní stěna je segmentovitě vyklenutá, což svědčí o tom, že stavba byla od počátku zapojena do okrouhlého areálu. Od obvodové hradby je však na obou stranách oddělena sparami. Není-li to pouze technologické oddělení, znamená to, že hradba byla v mladší gotické fázi vystavěna znovu na místě hradby starší nebo na místě opevnění jiného typu (palisáda, val) na stejném půdorysu, do něhož byla nejstarší budova zapojena. S hradbou jsou provázány příčné zdi jižního křídla, které obsahuje bránu, původně zřejmě věžovitou (tloušťka zdí 180 cm ještě v úrovni 1. patra). Vnitřním dělením odpovídalo jižní stavení staršímu severnímu. Obvodová zástavba byla v mladších dobách doplňována, 2. patro bylo sneseno v 19. stol. (UPČ II, 466). Nejstarší část datuje H. Soukupová do 1. pol. 14. stol., mladší gotickou etapu (hradba, brána, jižní stavení) na konec 14. stol. resp. na přelom 14. a 15. stol.



Obr. 11. Chanovice. Půdorys přzemí zámku podle zaměření stavební fakulty ČVUT Praha.



Obr. 12. Nahý Újezdec. Celkový pohled na zaniklý zámek podle vyobrazení u A. Sedláčka (1905, 246).



Obr. 13. Hrochův Týnec. Dva pohledy na zaniklou tvrz podle vyobrazení u A. Sedláčka (1882, 213). Všechny kresby autor.

Fragment podobné stavby zjistil stavebně historický průzkum v Horním zámku v dnes již neexistující obci Dolní Kralovice, okr. Benešov. Nevelký zbytek obvodové hradby okrouhlého či polygonálního půdorysu o síle asi 200 cm spolu se zbytkem příčky (svědčící o existenci obvodové zástavby) naznačuje příslušnost ke zmíněnému typu. Stavba je hypoteticky datována ještě do 13. stol. (Muk—Lancinger 1979).

Zčásti byla archeologickým výzkumem odhalena mohutná okrouhlá hradba feudálního sídla v Toušeni, okr. Praha-východ. K založení došlo ve 2. pol. 13. stol. (i když hradba je snad pozdější), obytnou zástavbu při obvodu smíme pouze předpokládat (Špaček 1979). Je otázkou, lze-li toto sídlo řadit k tvrzím. Předpokládaný průměr kruhového útvaru je kolem 40 m a tato velikost je srovnatelná s jinými podobnými tvrzemi (Svrčovec). Právě tak však mohlo jít o menší hrad (autor užívá důsledně termínu hrádek).

Více než polovina půdorysu stavby původní tvrze je zachována v barokním zámku v Liběchově u Mělníka. Těžko lze přijmout publikovaný závěr, že tato nepravidelně oválná stavba vznikla až v období renesance na místě starší předpokládané dřevěné tvrze (Mošťák, nedat.). Že byla starší tvrz v renesanční době intenzivně upravována, je zřejmé, pro novou výstavbu podobných dispozic nejsou však v české renesanční architektuře žádné analogie.

Značné stáří a příslušnost ke stejnému typu můžeme předpokládat u stavby v Chanovicích na Horažďovicku. Zámek však dosud nebyl podroben průzkumu a tak lze pouze konstatovat nepravidelně polygonální obrys, značnou sílu některých zdí a poměrně široký pás obvodové zástavby, který ponechává volné jen malé nádvoří uprostřed.

Další obdobné stavby bohužel již zanikly, a proto je můžeme dnes posuzovat jen podle starších vyobrazení. Jsou to Hrochův Týnec (okr. Chrudim) a Nahý Újezdec (okr. Tachov). Jejich plánová dokumentace mi není známa.

Je pravděpodobné, že se v budoucnu podaří řadu tvrzí s obvodovou zástavbou okrouhlého tvaru doplnit ještě dalšími příklady. Existuje značné množství kruhových tvrzíšť (i když podle tvaru tvrzíšť nelze usuzovat na způsob zástavby), která mají dostatečně velký průměr, aby tvrze uvedeného typu mohla nést.

Někdy kolem pol. 14. stol. typ tvrze s okrouhlou obvodovou zástavbou patrně mizí. Obvodová zástavba je užívána dále, ale půdorys postupně směřuje k pravidelným pravoúhlým tvarům. Ukázkou tohoto vývoje je tvrz v Dřevčicích v okr. Praha-východ. Na starší stavby zde upomíná mohutná plášťová zeď na půdorysu pětiúhelníka se zaoblenými nárožními. V nejstarší fázi měla tvrz dvě kolmá křídla přiléhající k obvodové hradbě. Pouze jedno z nich bylo postaveno jako relativně samostatná budova, jak dokazuje zbytek armovaného nároží. Další vývoj obvodové zástavby pak pokračoval směrem ke čtyřkřídlym dispozicím pozdního středověku.

Literatura

- DURDÍK, T., 1975: Stavební podoba zaniklé středověké tvrze v Kundratcích na Mostecku, AR XXVII, 677—681.
- DURDÍK, T., 1977: K chronologii obytných věží českého středověkého hradu, AH 2, 221—228.
- DURDÍK, T.—CHOTĚBOR, P., 1982: Povrchový průzkum zaniklé středověké tvrze Dubjany, okr. Plzeň-sever, AR XXXIV, 73—77.
- FRÝDA, F., 1985: Mělnice, okr. Domažlice, in: Ročenka Klubu Augusta Sedláčka 85, 65—73.
- GLOSOVÁ, M., 1977: Příbramská tvrz — stavebně historický průzkum, AH 2, 179—188.

- HEJNA, A., 1976: Venkovská opevněná sídla 10.—13. století v Čechách. Problematika jejich studia a výsledky dosavadního výzkumu, AR XXVIII, 279—290.
- HEJNA, A., 1977: Opevněná venkovská sídla doby přemyslovské v Čechách. Výsledky archeologického výzkumu z období 1965—1975. AH 2, 69—79.
- HUML, V., 1978: Chodovská tvrz v proměnách staletí. Archeologický výzkum zámečku v Praze 4, Chodov. Acta musei pragensis.
- HUML, V., v tisku: Archeologický výzkum tvrze v Praze—Čtčimicích, AH 13.
- CHOTĚBOR, P., 1977: Příspěvek k stavebně historickému průzkumu tvrze v Popovicích, SVPP 18, 149—164.
- CHOTĚBOR, P., 1978: Tvrz Maješov. Stavebně historický průzkum, Obnova památek, nepublikováno.
- CHOTĚBOR, P., 1982: K situaci a stavební podobě vesnických feudálních sídel, AH 7, 357—366.
- CHOTĚBOR, P., 1983: Povrchový průzkum tvrze v Chotýšanech. SVPP 24, 169—181.
- KAŠIČKA, F., 1977: Feudální sídla na vesnici ve stavebně historickém průzkumu SÚRPMO (Hradenín, Popovice, Staré Kestřany), AH 2, 81—91.
- KAŠIČKA, F., 1978: Horní tvrz v Kestřanech, PaP 1978, 11—17.
- KAŠIČKA, F., 1984: Tvrz středních Čech, SSPPOP Středočeského kraje.
- KUTHAN, J., 1982: Architektura v přemyslovském státě 13. století, in: Umění doby posledních Přemyslovců, 181—351, Praha.
- LÍBAL, D.—MUK, J.—LANCINGER, L., 1981: Vinařice. Stavebně historický průzkum zámku, SÚRPMO, nepublikováno.
- LÜSSNER, M., 1856: Prokopání zbytků tvrze Kozojedské u Chrudimi, PA II, 286—287.
- MATHAUSER, V.—POLÁK, S., 1974—75: Středověká tvrz Pičín na Příbramsku, Vlastivědný sborník Podbrdská VIII—IX, 30—46.
- MENCL, V., 1980: Lidová architektura v Československu, Praha.
- MENCLOVÁ, D., 1972: České hrady, díl I, Praha.
- MOŠTÁK, P., bez data: Stavebně historický vývoj a obnova zámku v Liběchově, in: Zámek Liběchov, Praha.
- MUK, J.—LANCINGER, L., 1979: Stavebně historický vývoj zaniklých zámků v Dolních Kralovicích, SVPP 20, 273—284.
- NECHVÁTAL, B.—RADOMĚRSKÝ, P., 1963: Archeologický výzkum na tvrzi v Tleskách u Jesenice, ČNM CXXXII, 4—18.
- REICHERTOVÁ, K., 1952: Výzkum středověké tvrze v Martinicích u Votic, AR IV, 417 až 421.
- REICHERTOVÁ, K., 1955: Stavební podoba jihočeské tvrze, ZPP XV, 174—183.
- REICHERTOVÁ, K., 1955 a: Dokončení výzkumu středověké tvrze v Martinicích u Votic, AR VII, 209—278.
- REICHERTOVÁ, K., 1967: Archeologický výzkum středověké tvrze v Martinicích u Votic, SVPP 8, 39—73.
- RYKL, M., 1984: Litovice, okr. Praha-západ. Ročenka Klubu Augusta Sedláčka 84, 39—46.
- SAKAŘOVÁ, J.—DURDÍK, T.—CHOTĚBOR, P., v tisku: Povrchový průzkum zaniklé tvrze Bojnice (k. ú. Opočnice, okr. Nymburk), Castello-logica bohémica.
- SEDLÁČEK, A., 1882: Hrady, zámky a tvrze království českého, díl I., Praha.
- SEDLÁČEK, A., 1893: Hrady, zámky a tvrze království českého, díl IX., Praha.
- SEDLÁČEK, A., 1905: Hrady, zámky a tvrze království českého, díl XIII., Praha.
- SOUKUPOVÁ, H., 1981: Stavebně historický průzkum zámku v Nepomyšli, nepublikováno.
- ŠPAČEK, J., 1977: Čelákovická tvrz, AH 2, 127—136.
- ŠPAČEK, J., 1979: Dosavadní výsledky výzkumu zaniklého středověkého hrádku v Toušeni, AH 4, 119—128.
- VAN REIJEN, P. E., 1976: Middeleeuwse kastelen in Nederland, Busseum.
- Umělecké památky Čech, sv. 2, 1978, Praha.
- WALDHAUSER, J., 1972: Solec, in: Výzkumy v Čechách 1969, 149.

Zusammenfassung

Der älteste Zeitabschnitt des Ausbau der tschechischen Festen (bis zur Hälfte des 14. Jahrh.)

Der älteste Zeitabschnitt der Entwicklung tschechischer Festen reicht beiläufig von der zweiten Hälfte des 13. Jahrh. bis zur ersten Hälfte des 14. Jahrh. Die Nachweise für den Ausbau der wirklichen Festen vor der Hälfte des 13. Jahrh. in Böhmen haben wir immerfort nicht. Von der Form der älteren Feudalwohnsitze in Dörfern, von

denen manche mit den romanischen Tribunkirchen zusammenhängen, werden wir bisher wenig informiert.

Nach den bisherigen Ergebnissen der Erforschung beginnen sich die Festen nach der Hälfte des 13. Jahrh. zuerscheinen, und zwar schon vom Anfang in einer überraschend bunten typologischen Skala. Einer von zwei Grundtypen, arbeitsgenannter Typ mit dem isolierten Wohnbau, hat vom Anfang mehrere Varianten: längliches Gebäude, gebautes von Holz (Mělnice) oder Stein (Staré Kestřany — Oberfeste, Čimice), gezimmerte Wohnturme (Kundratice, Tlesky), später auch gemauerte Wohntürme (Roztoky bei Praha, Popovice bei Benešov, Chotýšany). Im jüngeren Zeitabschnitte der ersten Hälfte des 14. Jahrh. wachsen noch große Wohntürme (Malešov), türmige Paläste (Pičín) und palastartige Gebäude mit innerer Teilung, noch verhältnismäßig selten (Příbram, Litovice). Manche Lokalitäten sind atypisch (Kvítkov, Vrchotovy Janovice).

Der zweite Grundtyp (mit der Umkreisverbauung) hat in dem ältesten Zeitabschnitte einen kreisrunden oder Polygonalgrundriß. In dieser Form ist die Umkreisverbauung typisch gerade nur für den Zeitabschnitt von der zweiten Hälfte des 13. Jahrh. bis zu der Hälfte des 14. Jahrh. Hier gehören die archeologisch untersuchte Festen in Martinice und Chodov, und unzweifelhaft auch zwei bisher von dem größeren Teil noch stehenden Bauten (Svrčovec, Nepomyšl). Ein kleiner Fragment ähnlicher Disposition wurde in Dolní Kralovice (Oberschloß) und Toušeň. Hypothetisch kann man hieher eine teils im Gemäuer erhaltene Feste in Liběchov und zwei schon zugrundegegangene Lokalitätsbeispiele (Hrochův Týnec, Nahý Újezdec) zureihen. Der merkwürdige Grundriß einer bisher unversuchten Feste in Chanovice verrät auch wahrscheinliche Zugehörigkeit zu diesem Type. Es ist nicht ausgeschlossen, daß man weitere Beispiele finden wird, zum Beispiel auf irgendeinem von vielen grösseren Festenstätten, von deren Ausbau und Alter wir ohne archeologische Forschung, nichts wissen.

Um die Hälfte des 14. Jahrh. offenbar verschwindet der Festetyp mit dem Umfangsverbauens der kreisrunden Form. Die weitere Entwicklung des Umfangsverbauens, der auf den Marktplätzen auch hinfirt gebraucht wurde, zielt auf die regelmäßigen rechteckigen Formen. Den vorübergehenden Glied zeigt der Bau in Dřevčice mit einer mächtigen Festungsmauer von abgerundeten Ecken.

Abbildungen:

1. Tlesky. Versuch der Festerekonstruktion (Variante mit den abgeschrägten Ecken).
2. Solec. Grundriß der Festenstätte und Schnitt. Vermessung, Autor.
3. Windenburg. Grundriß nach dem van Reijen.
4. Svrčovec. Grundriß der Festereste in gleicher Höhe mit dem Erdgeschoße nach der Vermessung und Untersuchung des Autors.
5. Svrčovec. Situation Dorfes und Feste nach der Landkarte des Stablkatastr aus dem Jahre 1837.
6. Nepomyšl. Grundriß des Erdgeschosses mit der Bezeichnung der Bauentwicklung nach H. Soukupová.
7. Nepomyšl. Versuch der Festerekonstruktion in der zweiten Bauphase (Schluß des 14. Jahrh.). Nach dem Grundlagen H. Soukupová.
8. Nepomyšl. Gleichzeitiger Schlossestand, Gesamtansicht.
9. Liběchov. Grundriß des älteren Schlossesteils in gleicher Höhe mit dem Erdgeschoß nach UPČ, B. 4, 506. Barokteil bezeichneter nur im Umriß.
10. Liběchov. Gleichzeitiger Schlossestand, Gesamtansicht.
11. Chanovice. Grundriß des Schlossenerdschosses nach der Vermessung der Bauakultät ČVUT Praha.
12. Nahý Újezdec. Gesamtansicht an das zugrundegegangene Schloß nach der Abbildung bei A. Sedláček (1905, 246).
13. Hrochův Týnec. Zwei Ansichten an die zugrundegegangene Feste nach der Abbildserie B, 226—240.

Alle Zeichnungen Autor.