

Měchurová, Zdeňka

**Nálezy bronzových předmětů ze zaniklé středověké osady Konůvky  
(okr. Vyškov)**

*Archaeologia historica*. 1989, vol. 14, iss. [1], pp. 473-488

Stable URL (handle): <https://hdl.handle.net/11222.digilib/139855>

Access Date: 20. 11. 2024

Version: 20241110

Terms of use: Digital Library of the Faculty of Arts, Masaryk University provides access to digitized documents strictly for personal use, unless otherwise specified.

## Nálezy bronzových předmětů ze zaniklé středověké osady Konůvky (okr. Vyškov)

ZDEŇKA MĚCHUROVÁ

Archeologický materiál z výzkumu zaniklé osady Konůvky na Slavkovsku obsahuje kolekci bronzových předmětů, kování a zlomků plechů.

Nálezy tohoto druhu lze rozdělit podle tvaru a funkce na bronzová kování, ozdoby a přezky, bronzové plechové zlomky a železné předměty s měděným či bronzovým plátováním (s vyloučením závěsných zámek, které byly publikovány již dříve, zároveň s příslušnými klíči — Šaurová 1980, 82—89).

K výrazným exemplářům tohoto souboru patří masivní bronzový zvonek s odlomeným závěsem (inv. č. 72336, tab. III:7, VI:14) z půdorysu usedlosti 4. Je velmi dobře zachovaný i konzervovaný, analogií k němu však zatím není mnoho. Poněkud odlišný tvar má zvoneček z Krásné nad Hornádom (Polla 1986, 277 — obr. 133:17), je vyšší, protáhlejší, a také chronologicky mladší. Jen zčásti se zachovala rolnička inv. č. 71661 (tab. III:2, VII:2), a to pouze její deformovaná horní část s úchytným ouškem. Zřejmě se podobala nálezům z Hradištká u Davle (Richter 1982, 187, 184 — obr. 132:19), hradu Vizmburku (Lochmann 1983, 235, 249 — tab. IX:15) nebo ze zaniklých osad Mstěnice (Nekuda 1985, 166, 164 — obr. 216:n) a Zalužany (Polla 1962, 142, 146 — obr. 112:3, tab. XVI:6, 8). Dolní perforovaná polovina konůvecké rolničce chybí. Rolničky a gombíky byly zřejmě častou ozdobou honosnějšího šatu (DDW 1956, část I — tab. 49, 51:3, 82:2).

Mezi ozdobné bronzové předměty se řadí podlouhlé masivní kování s heraldickým ukončením a otvorem pro uchycení na opačné straně (inv. č. 72352, tab. I:10, VI:13). Je zdobeno z líce mřížovým šrafováním a polí hustších rýh; rub je hladký. Analogický exemplář pochází z výzkumu zaniklé osady Svinice (okr. Košice-vidiek, Čaplovič 1989, tab. V:8) a je označován za kování k opasku. Materiálem se tomuto kusu podobá drobné dvoudílné obdélníkové kování s kloubem (inv. č. 72353, tab. I:4, VI:4). Obě části mají na koncích výřez pro napojení dalších článků a pantík je propojen jemným drátkem ze stejného kovu. Okraje větší ploténky jsou zdobeny řadami nevýrazných záseků. Pantíky popisuje v archeologickém materiálu z Hradištká u Davle také M. Richter (1982, 187, 184 — obr. 132:18), ale ten je jiného tvaru a pokud lze z obrázku soudit i jiného způsobu zpracování kovu, spíš plechový. Dvě hladká drobná kování z bronzového plechu (inv. č. 72368, tab. II:1, VII:9 a inv. č. 72370, tab. II:3, VII:8) mají podlouhlý obdélníkový tvar a na každém konci nýt nebo otvor po nýtu. Ze stejného materiálu jsou i dvě podobná kování rovněž s otvory na koncích, ale s bohatou lisovanou výzdobou rostlinným ornamentem; inv. č. 72388 (tab. I:5, VII:11) nese stopy bohatého pozlacení a pochází jako jeden z mála nálezů od hřbitovního kostelíka. Na jedné straně je kování odlomeno, není úplně a chybí i otvor pro nýt. Na kusu z tvrze inv. č. 72369 (tab. II:2, VII:10) je patrná lisovaná výzdoba tří kvítků. Obdobu na Hradištku u Davle (Richter 1982, 188, 185 — obr. 133:13) má zlomek podlouhlého plechového

pásku se třemi vykrojenými oválnými otvory (inv. č. 72373, tab. III:4, VII:5), který byl zřejmě odpadem při výrobě např. drobných ozdob. Hradišský kus je však ukončen otvory pro přínýtování.

Čtvercového tvaru jsou dvě ozdobná kování inv. č. 72354 (tab. III:5, VII:13) a inv. č. 72357 (tab. III:3, VII:14). Ve všech rozích mají stopy po nýtech, někdy se zachovaly i samotné hřebíčky. U prvního exempláře z půdorysu 4 jsou tři hrany mírně zahnuty. D. Šaurová považovala toto kování za víčko malé schránky. Na rubu kolem nýtů jsou však patrné zbytky kůže, takže je nutno uvažovat o jiné interpretaci. Výzdobu tvoří systém šraf, pásů a kosočtverců, přičemž by se dalo uvažovat o spojení jednotlivých znaků a rýh v písmena, např. gotické M nebo tři C (dle laskavé informace T. Krejčíka). Na tomto místě je dlužno se zmínit o torzu gotické gravírované misky z Bratislavy (Polla 1979, 249, 224 — obr. 115:4), na němž je podobný ornament označen jako iniciála M — tedy Maria. Stejně gotické písmeno zdobí medailon (či plaketku) z barevného kovu, která pochází z výzkumu městského jádra v Sezimově Ústí (dle laskavé informace R. Krajíce). Kování inv. č. 72357 z jižního suterénu tvrže je čtvercového tvaru s pravidelně umístěnými otvory pro nýty v rozích; ve výplni mezi nimi je souvislá rytá výzdoba, jež připomíná iniciálu S doplněnou rostlinným ornamentem lístků (snad počáteční písmeno adjektiva „sanctus“). Bohatou kolekci velmi podobných bronzových plíšků a jejich zlomků s výraznou rytou výzdobou šraf, rýh (snad rovněž písmen) a rostlinného ornamentu, pravodhlých tvarů s nýty v rozích publikuje Z. A. Lochmann (1983, 235, 249 — tab. IX:1, 3, 4, 7) z hradu Vízburku. Čtvercové kování inv. č. 72356 (tab. III:6, VII:14) je hladké plechové, bez výzdoby, s jedním rohovým otvorem pro nýt; je silně poškozené. Podobná plechová kování a jejich fragmenty byly nalezeny také na Hradištku u Davle, některá i s jednoduchou výzdobou (Richter 1982, 185 — obr. 133:14—17, 22, 23, 27, 28).

Následující kování pocházejí z tvrže. Mírně se zužující pásek se dvěma nepravidelně umístěnými otvory inv. č. 72360 (tab. IV:5) je zdoben lisovaným ornamentem šikmých rýh na širším konci. Druhé kování inv. č. 72359 (tab. IV:4) má lisovanou výzdobu šikmých rýh výraznější (snad část nápisu), ale je více poškozeno a deformováno. Plíšek inv. 72358 (tab. IV:7) je nepravidelně obdélníkový, rovněž poškozený, se dvěma otvory v rozích a větším středovým otvorem, který připomíná klíčovou díрку, a tudíž vede k domněnce, že půjde o zlomek štitku zamykacího mechanismu nejspíš menší truhlice. Další dvě kování jsou opět silně deformovaná, nepravidelná a také neurčitelná — inv. č. 75782 (tab. IV:8) a inv. č. 75783 (tab. IV:6). Od prvního kostela pochází přehnuté úzké dvojité kování s pružinkovitým zaoblením na jedné straně a otvory pro nýty na volných koncích (inv. č. 72390, tab. VI:2), snad napojení řetízku a koženého či textilního pásku. Z lící strany je zdobeno skupinami příčných záseků, výrazných zejména na okraji. Slabý protáhlý plíšek se dvěma otvory na upevnění nýty inv. č. 72389 (tab. VI:1) byl nalezen ve čtverci R-S 5-0 a je velmi špatně zachován. Poněkud odvážně interpretuje D. Šaurová další předmět inv. č. 72376 (tab. I:8, VII:7), a to jako zlomek hodinové ručičky. Jde o bronzovou tyčinku s kruhovým rozšířením a očkem na jednom konci. Stejně interpretuje i jinou plochou železnou tyčinku inv. č. 71833 (tab. II:9, VII:6) z půdorysu 26 s podobně umístěnou dírkou.

Soubor bronzových kování doplňují tři puklice či kruhové nášivky z tvrže. Puklice inv. č. 72366 (tab. I:9, VII:3) je nejlépe zachovaná s pravidelným velkým středovým otvorem a dvěma okrajovými protilehlými dírkami pro upevnění. Směrem ke středu je mírně vypuklá. Tento typ puklice pochází také se zaniklé osady Mstěnice (Nekuda 1985, 166, 165 — obr. 220:f). Mohl sloužit jako

okutí dírky pro zasunutí trnu přezky na opasku (DDW 1956, část I — tab. 45, 63:2, část II — tab. 53:2). Druhý kus inv. č. 72367 (tab. II:10, VII:1) se zachoval ve velmi špatném stavu, zprohýbány a poškozeny jsou i otvory pro nýty. Podobné bronzové puklice jsou také v kovovém inventáři z hradu Vizmburku (Lochmann 1983, 235, 249 — tab. IX:8, 9, 10). Zajímavou lisovanou výzdobu heraldické lilie má nášivka inv. č. 75802 (tab. III:1, IV:3). Je rovněž velmi špatně zachovaná, patrný je jen okrajový otvor pro upevnění a část zesíleného okraje s perlovcovým zdobením. Výčet těchto nášivek či medailonků shrnul I. Holl (1966, 45 — obr. 46) v souvislosti s rozbořem značky na dně cínové konvice ze středověké studny v Budě. Kromě maďarských lokalit uvádí také jeden kus ze Zalužan (Polla 1962, 74, 142, obr. 112:20, tab. IX:6; Holl 1966, 45 — obr. 46:8). B. Polla (1962, 142) označuje jeho ornament za anjouovský, vztahující se k maďarské královské dynastii, a souhlasí s datováním do 14.—15. století. Motiv lilie je však v heraldice natolik běžný, že z něho lze jen stěží vyvozovat konkrétní genealogické závěry, a zřejmě se nevztahuje k žádnému ze šlechtických rodů, jimž Konůvky patřily (dle laskavé informace T. Krejčíka). S tím se shoduje výklad I. Holla (1966, 43—44), že jde o výzdobný prvek vesnického lidového kroje. I puklice mají analogie na Hradištku u Davle (Richter 1982, 184 — obr. 132:10) a na běžnost motivu heraldické lilie ukazují i tvary některých tamních kování (Richter 1982, 187, 184 — obr. 132:15, 16).

Soubor bronzových kování nalezený v Konůvkách představuje typický celek předmětů běžně zachovaných na středověkých lokalitách. Možnost důsledného rozboru ovlivňuje stav publikace archeologického materiálu a jeho přístupnosti ostatním odborníkům. Jiným problémem je otázka interpretace těchto kování. M. Richter (1982, 184—188) hovoří zejména o nášivkách na oděv či součástech řemení a opasků. Pravděpodobná je také hypotéza o umístění na skříňkách a truhlicích. V úvahu by se však měla vzít i možnost funkce některých kování na knižních vazbách, jak na to už dříve poukázal B. Polla (1971, 120). Např. jednoduchá obdélníková kování se dvěma nýty (inv. č. 72368, 72370, 72388) mohla sloužit na zadní desce knihy při uchycení koženého pásku knižní spony, což naznačují publikované gotické vazby starých tisků (Bradáč 1931, obr. 7; Hamanová 1959, obr. 76; Hamanová—Nuska 1966, obr. VIII). Stejně tak mohlo být bohatě zdobené čtvercové kování inv. č. 72357 (tab. III:3, VII:14) umístěno jako středové na přední desce knihy. Kování inv. č. 72353 s kloubem lze interpretovat přímo jako součást knižní spony (podle příkladu norimberské vazby z 15. století — Pěšina 1939, obr. 14). Stejná pravděpodobnost pro umístění na knižních vazbách platí pro puklice i pro podlouhlé kování s heraldickým ukončením, které také mohlo představovat přímo část knižní spony. Analogie poskytuje historicko-archeologický výzkum v Kralicích nad Oslavou, odkud pocházejí kromě typografického materiálu i součásti knižních spon a kování (Chaloupka 1987, obr. 22, 24, 29). Často odpovídá také způsob výzdoby šikmými šrafami (Chaloupka 1987, obr. 39). Podlouhlému kování s heraldickým ukončením se podobají stříbrné části knižních spon z kožené vazby se znakem Diviše ze Žerotína na knize městské knihovny ve Vratislavi (Chytil 1899, tab. XV) z r. 1606, jsou však honosnější a precizněji zdobeny heraldickou lilí vytvarovanou na konci. S vazbou jsou spojeny dvěma nýtky a pokračují kloubem přes ořízku knihy. O této interpretaci některých archeologických nálezů bronzových kování se zmiňuje B. Polla, a to z Kežmarku (Polla 1971, 120, 21 — obr. 18:7, 36 — obr. 40:2, 223 — tab. XXXI) a z Krásné nad Hornádom (Polla 1986, 278—280, obr. 140, tab. XXI:12, 16). Kování knižní vazby srdcovitého tvaru uvádí B. Polla (1979, 248, 224 — obr. 115:1) z Bratislavy. Bohatý soubor knižních kování a částí spon má

M. Slivka (dle laskavé informace) z archeologického výzkumu kartouzy v Letanovicích-Kláštorisku na Spíši.

Dalším předmětem z rozebíraného souboru z Konůvek je deformovaná esovitá záušnice, která byla nalezena v půdorysu usedlosti 6 (inv. č. 72392, tab. I:7, VI:12); je vyrobena z tenkého měděného drátu. Podobné kusy pocházejí také z jiných zaniklých osad, ze Záblačan a Mstěnic.

Jako vakovitý či hruškovitý závěsek označuje D. Šaurová bronzový kroužek nepravidelného tvaru, v jednom místě zeslabený (inv. č. 72355, tab. II:8, VII:4) z půdorysu 4. Mohlo však jít také o tělo přezky s chybějící jehlou, jež se napařovala ve zúženém místě, nebo článek ozdobného řetězu, který byl součástí šatu či zbroje vyšších vrstev obyvatelstva (DDW 1956, např. část I — tab. 92:1, část II — tab. 46, 47:2, 50:1, 52:3, 4).

Zvláštní pozornosti si zaslouží hráněná tyčinka s lichoběžníkovou ploškou a berličkovitým zavinutím na jednom a hrotem na druhém konci inv. č. 72371 (tab. II:5, VI:7). Původně se zdála být přijatelná interpretace jako deformované psací rydlo — stilus, jak naznačují analogie z německého území (Schimpff 1987, 141—145, obr. 1), ale pravděpodobnější bude jiné určení, např. jako odlomená jehla větší bronzové přezky (hlavně pro velikost předmětu).

Ke skupině kování a ozdob lze řadit bronzové přezky. Jedná se většinou o drobné kusy ke spojování a zapínání úzkých řemínek, jichž bylo na oděni, obuvi a zbroji zapotřebí mnoho. Dva exempláře jsou oboustranné se středovou příčkou — inv. č. 72362 (tab. II:7, VI:9) a inv. č. 72778 (tab. I:2, VI:10). První kus má delší strany zdobené torčováním, což je známo také z maďarské lokality Csút (Holl—Parádi 1982, 87 — obr. 38:3) a zaniklé osady Sarvaly (Holl—Parádi 1982, 87 — obr. 37:3) a datováno do druhé poloviny 15. století. Čtvercový rámeček mají dvě drobné přezky inv. č. 72361 (tab. II:6, VI:5) a inv. č. 72365 (tab. I:1, VI:6). Kromě těchto kusů malých rozměrů se zachovaly dvě velké obdélníkové přezky s dvojitou týlní ploténkou, inv. č. 75564 a 75565, s výřezem po chybějící jehle a nýty pro uchycení na širokém koženém pásu. Rám přezky inv. č. 75565 je v rozích zdoben plastickými žebry (tab. V:2), tělo druhé přezky zdobí méně patrné šikmé záseky (tab. V:1). Přezky jsou celkem běžným jevem na středověkých lokalitách, typ se záhlavní ploténkou je znám z Hradištky u Davle (Richter 1982, 184 — obr. 132:21), Zalužan (Polla 1962, 144 — obr. 111:4), ale i z maďarské zaniklé osady Sarvaly (Holl—Parádi 1982, 87 — obr. 37:4) — s bohatým zdobením rámečku i ploténky — a západní Evropy z Amsterdamu (Opravingen 1977, 162—192). Malé přezky nebyly vyráběny jen z bronzu, několik exemplářů z Konůvek je i železných, např. tvaru písmene D — inv. č. 72363 (tab. I:3, VI:8), obdélníková přezka inv. č. 75575 (tab. IV:9).

Druhou skupinu tvoří zlomky nezdobených bronzových plechů bez určitého tvaru, často deformovaných, zprohýbaných a přepálených (např. inv. č. 72246, tab. IV:19, 21). Jde zejména o části kotlíků a jiných nádob, příp. i se zdvojeným přehnutým okrajem (inv. č. 75795, tab. IV:18, inv. č. 72248, tab. IV:16). Dobře zachováno zůstalo dno bronzové nádoby inv. č. 75620 (tab. V:6) z půdorysu usedlosti 1. Stopy po spojování jsou patrné na bronzovém fragmentu inv. č. 72337 (tab. IV:15) a na dvou zlomcích inv. č. 72755 (tab. IV:20) je zajímavá kombinace bronzu se železem, jež jsou propojeny masivním nýtem s velkou roztepanou hlavicí, snad za účelem reparace či zpevnění. Několik fragmentů plechů s nýty publikuje též V. Nekuda (1985, 166, 165 — obr. 220: b, d) ze Mstěnic. Jako části nálevkovitě rozevřeného okraje a výdutě hmoždíře lze označit čtyři zlomky z těžkého masivního kovu inv. č. 75569 a-d (tab. V:7, 8) z tvrže. Části plechů a držadlo s atašemi s roztepanými konci patří závěsnému kotlí-

ku (inv. č. 85814, tab. V:4), který byl nalezen rovněž na tvrzi. Na zachovaném zlomku těla nádoby je vidět stopa po reparaci či spoji ze dvou plátů suroviny, v místě pod připevněním atáše. Jde o celkem neobvyklý nález, jakých zatím není v literatuře publikováno mnoho. Např. B. Polla (1971, 65 — obr. 71) uvádí miskovitý kotlík s uchy, ale bez držadla. Masivní tulej z těžkého kovu inv. nožkách, k níž analogie pochází z výzkumu hradu Trosek (dle laskavé informace T. Durdíka). Zřejmě se v ní připravovala jídla na otevřeném ohni; jedna č. 71858 (tab. V:3) ze skryvky na tvrzi byla součástí kovové pánvice na třech nožka podpírala tulej (zachované stopy po ní), další dvě vlastní pánev. Otvor na konci tuleje svědčí o způsobu odstavování z ohniště háčkem; zasunutím dřevěného držadla do tuleje pak byla pánvice manipulovatelná mimo ohniště.

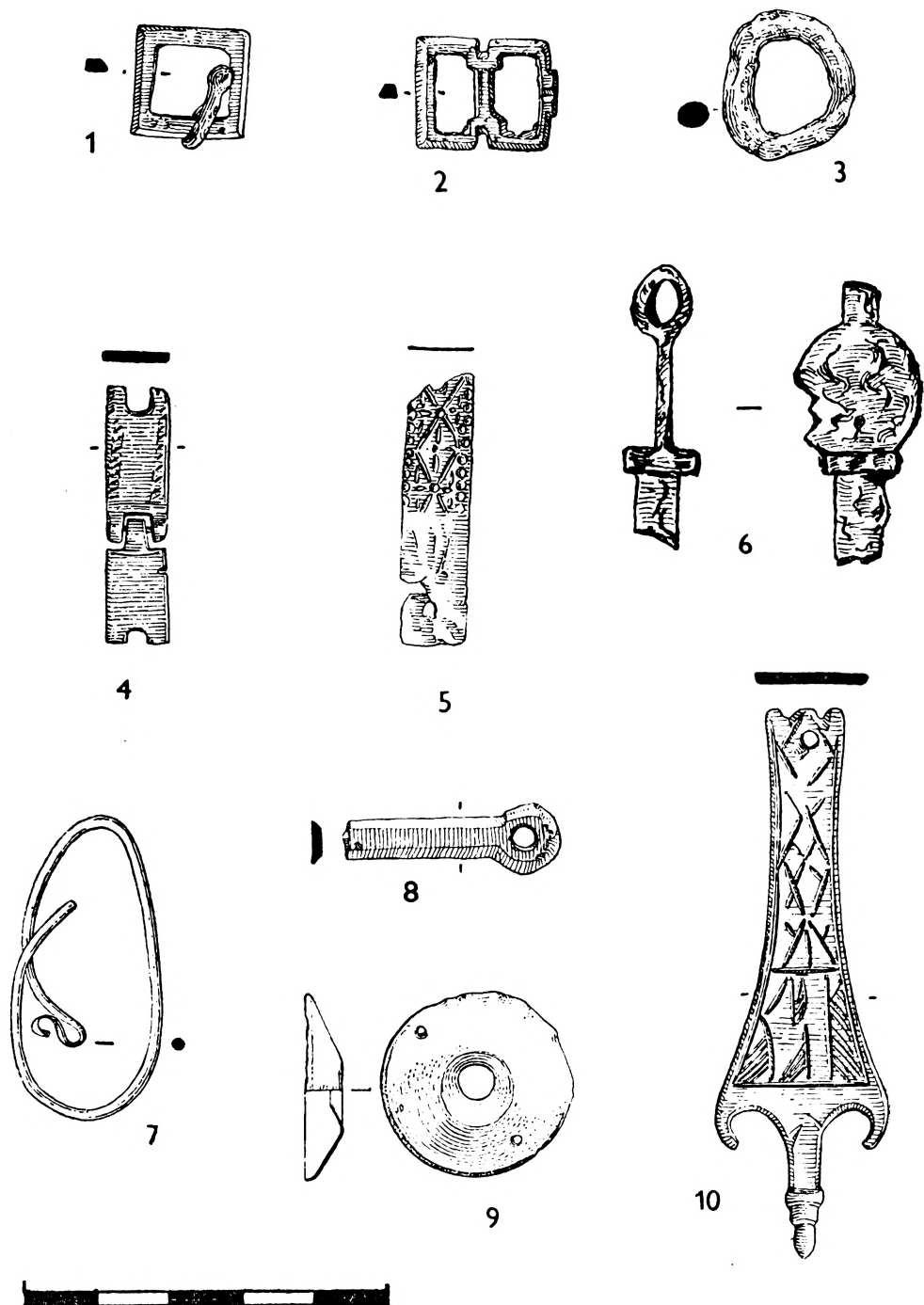
Třetí kategorii představují jiné, většinou neurčitelné zlomky bronzů a kombinované předměty. Za fragment držadla považovala D. Šaurová obloukovitý předmět elipsovitého průřezu z půdorysu 27 inv. č. 72378 (tab. IV:17) s náběhem na očko na jednom konci. Zdá se však pravděpodobnější jiná interpretace (na základě sklonu oblouku) — jako část ramene bronzové ostruhy. Dva zlomky bronzového drátu — inv. č. 72351 (tab. II:4, VI:11) stočený do kruhu, inv. č. 75427 (tab. IV:2) ve tvaru rovné tyčinky — pocházejí z půdorysů 27 a 26; zřejmě šlo o polotovar či formu suroviny. Jedním z mála hrobových nálezů je bronzová pružina tvaru písmene V (inv. č. 72345, tab. IV:1), jež může být součástí zamykacího mechanismu závěsného zámku.

Ke kombinovaným předmětům patří zejména klíče, které jsou obvykle plátovány mědí. Dva fragmenty klíčů otočných pocházejí z tvrze: snad původně zdobená plná hlavice s ouškem nahoře a náběhem na dřík inv. č. 72393 (tab. I:6, VI:3) a dřík jiného klíče s patou (bradou) bez hlavice inv. č. 75572 (tab. IV:10). První kus se podobá klíči B. Polly (1971, 219 — tab. XXVII:2, 21 — obr. 18:6) z Kežmarku. V obou případech půjde o malé klíčky, zřejmě ke skříňkám a truhlicím. Celý klíč inv. č. 75595 (tab. IV:12) má blízké analogie rovněž v Kežmarku (Polla 1971, 223 — tab. XXXI:11) a v Krásné nad Hornádom (Polla 1986, 271 — obr. 135:1, 4, 272 — obr. 136:4). Je to běžný typ gotického klíče, jenž je rozšířen po celé Evropě a přežívá dlouho (Opravingen 1977, 372 — obr. 704—706).

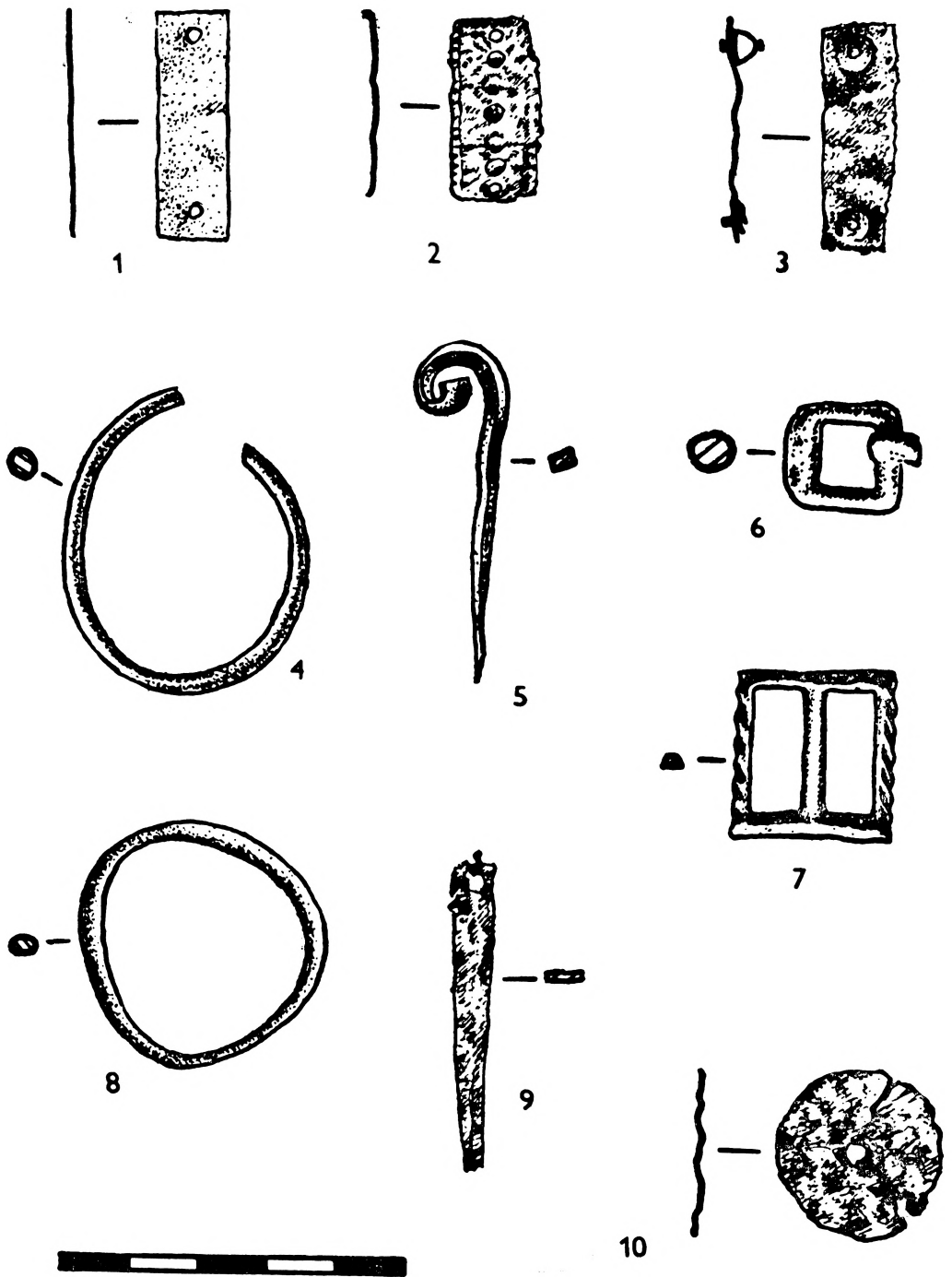
Okrajově zařazují k této skupině i další předměty nejasné po stránce interpretační: zlomek kladivovitého nástroje inv. č. 72777 z půdorysu 4 (tab. IV:14) a těžký beztvarý slítek z těžce usedlosti inv. č. 72677 (tab. IV:13), který je možno předběžně označit za olovo. Deformovaný hřebík inv. č. 75754 (tab. IV:11) je vyroben z těžko určitelného materiálu, zčernalého žárem při požaru tvrze.

Pro důkladnější rozbor bronzových nálezů ze zaniklé osady Konůvky chybí dostatečné množství publikovaných archeologických pramenů, jež by posloužily jako vhodný srovnávací materiál. Jde však zřejmě o běžný bronzový inventář zachovaný na středověké lokalitě, neboť podobné soubory pocházejí i z ostatních systematicky zkoumaných zaniklých středověkých nalezišť (Hradištko u Davle, Mstěnice, Zalužany, Krásna nad Hornádom).

Chronologicky odpovídají tyto předměty také plně období 14.—15. století; stěží je možno je časově zařadit přesněji, protože často sloužily déle než jednu generaci. Např. oděv se velmi opatroval a mnohdy se i dědil (DDW 1956, 13), a tak tomu bylo také se zbraněmi a domácí výrobou.

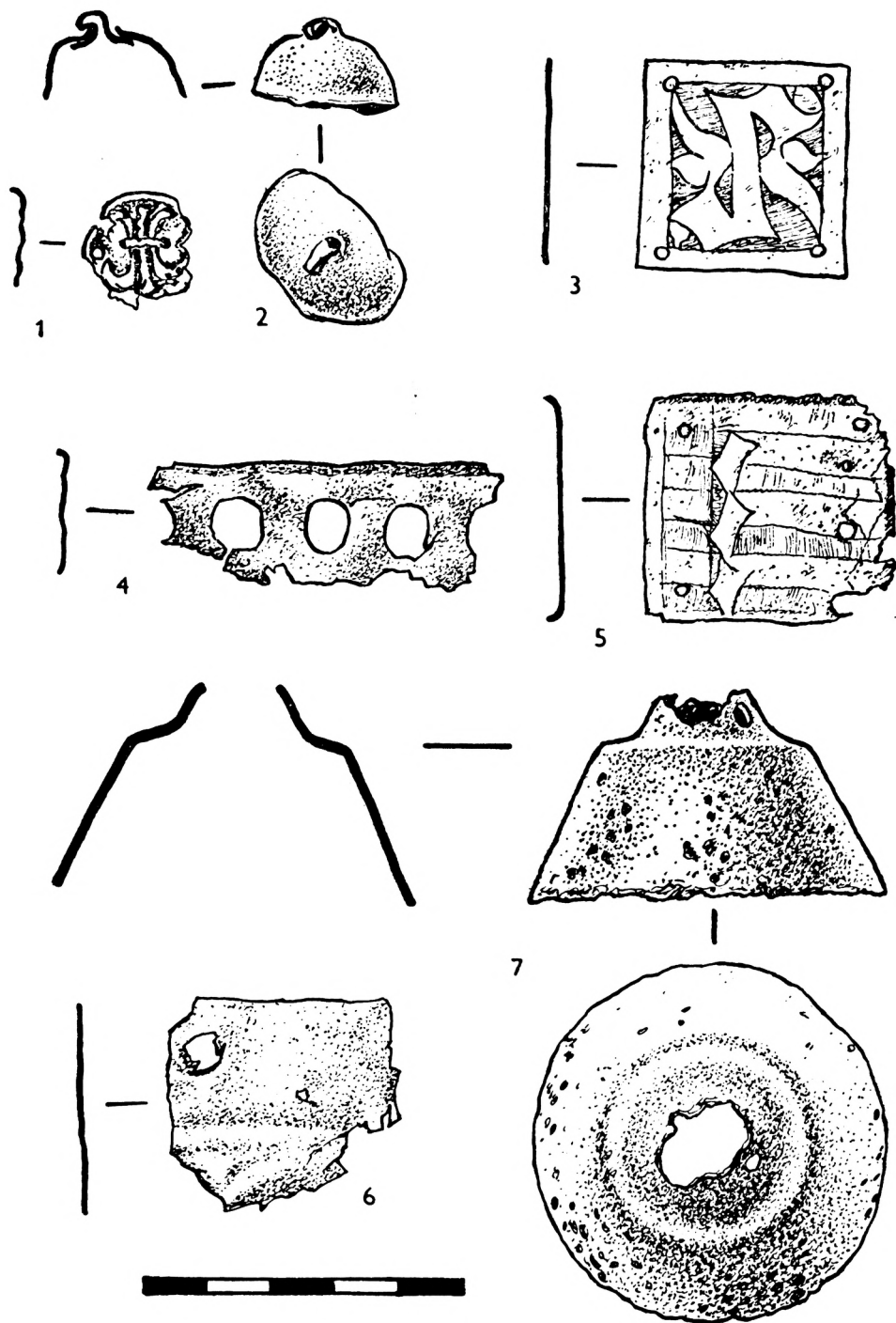


Tab. 1. ZSO Konůvky: 1, 2 – drobné bronzové přezky, 3 – rámeček železné přezky, 4 – kování s kloubem, 5 – zdobené plechové kování, 6 – hlavice kliče, 7 – esovitá záušnice, 8 – tyčinka s očkem, 9 – puklice, 10 – kování s heraldickým ukončením. Kresba z archivu odd.

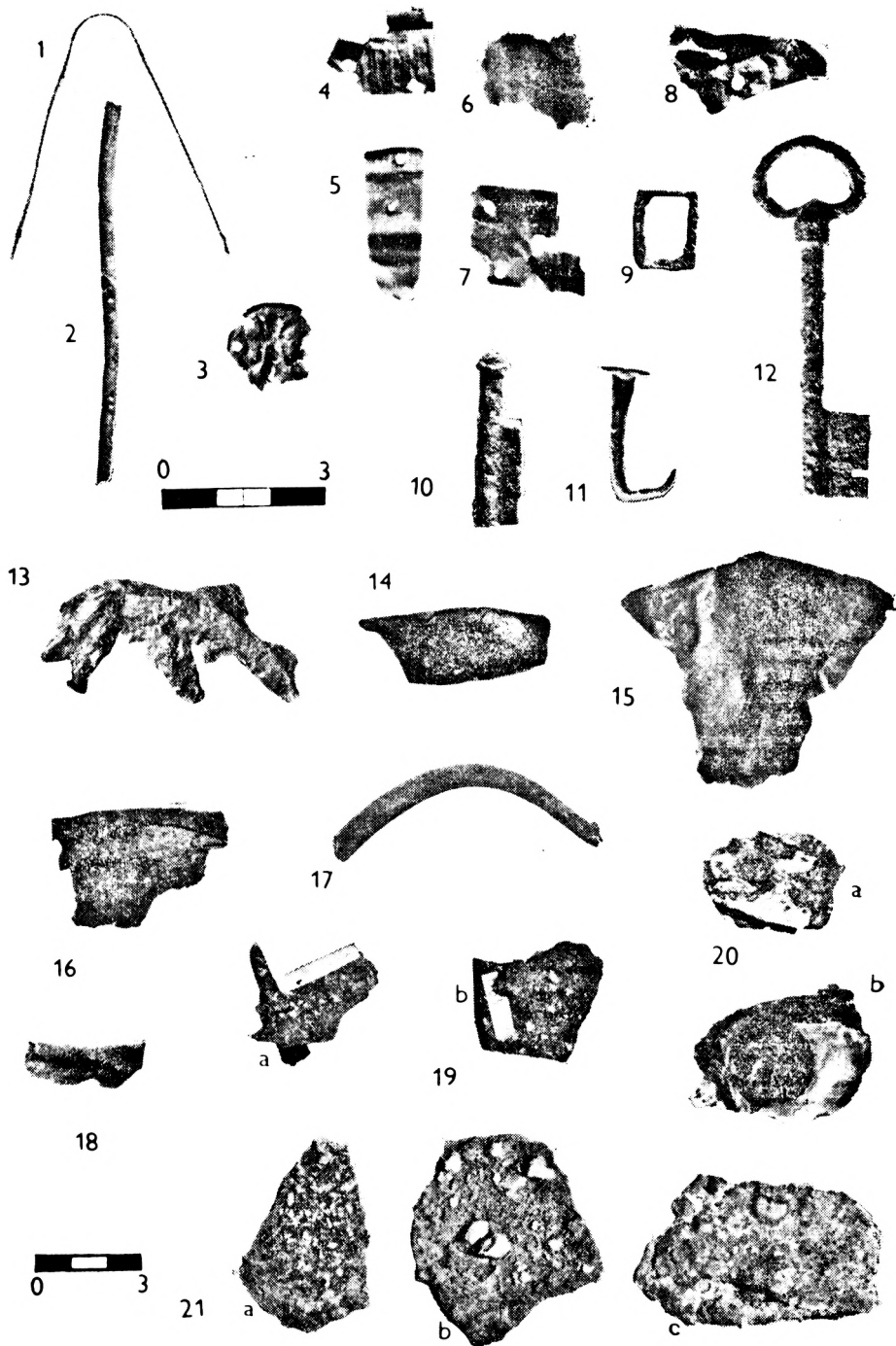


Tab. II. ZSO Konůvky: 1-3 - podlouhlá bronzová kování, 4 - zlomek bronzového drátu, 5 - hraněná tyčinka se zavinutím, 6, 7 - drobné přezky, 8 - závěsek (?), 9 - železná tyčinka, 10 - bronzová puklice. Kresba J. Bakala.

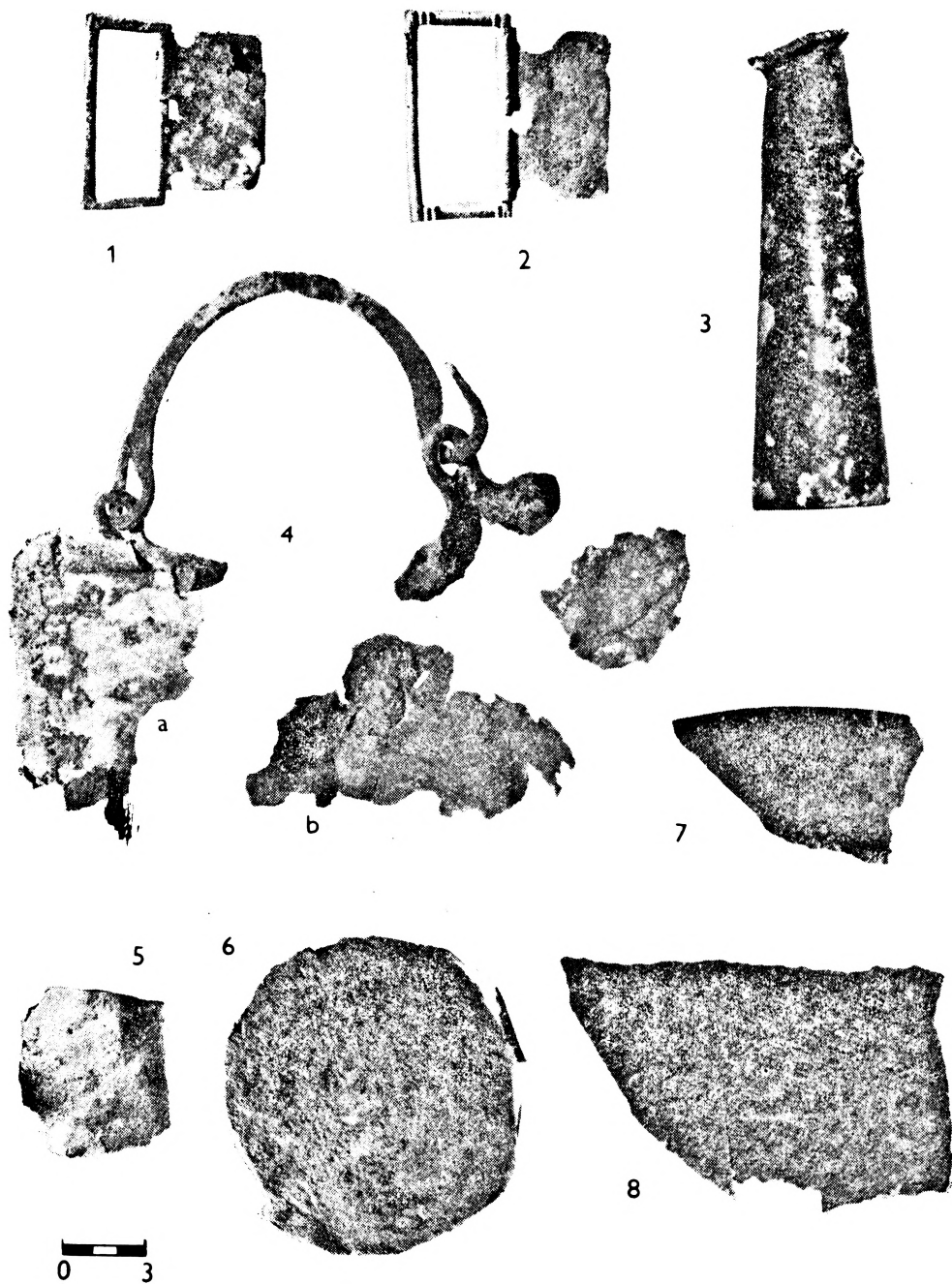




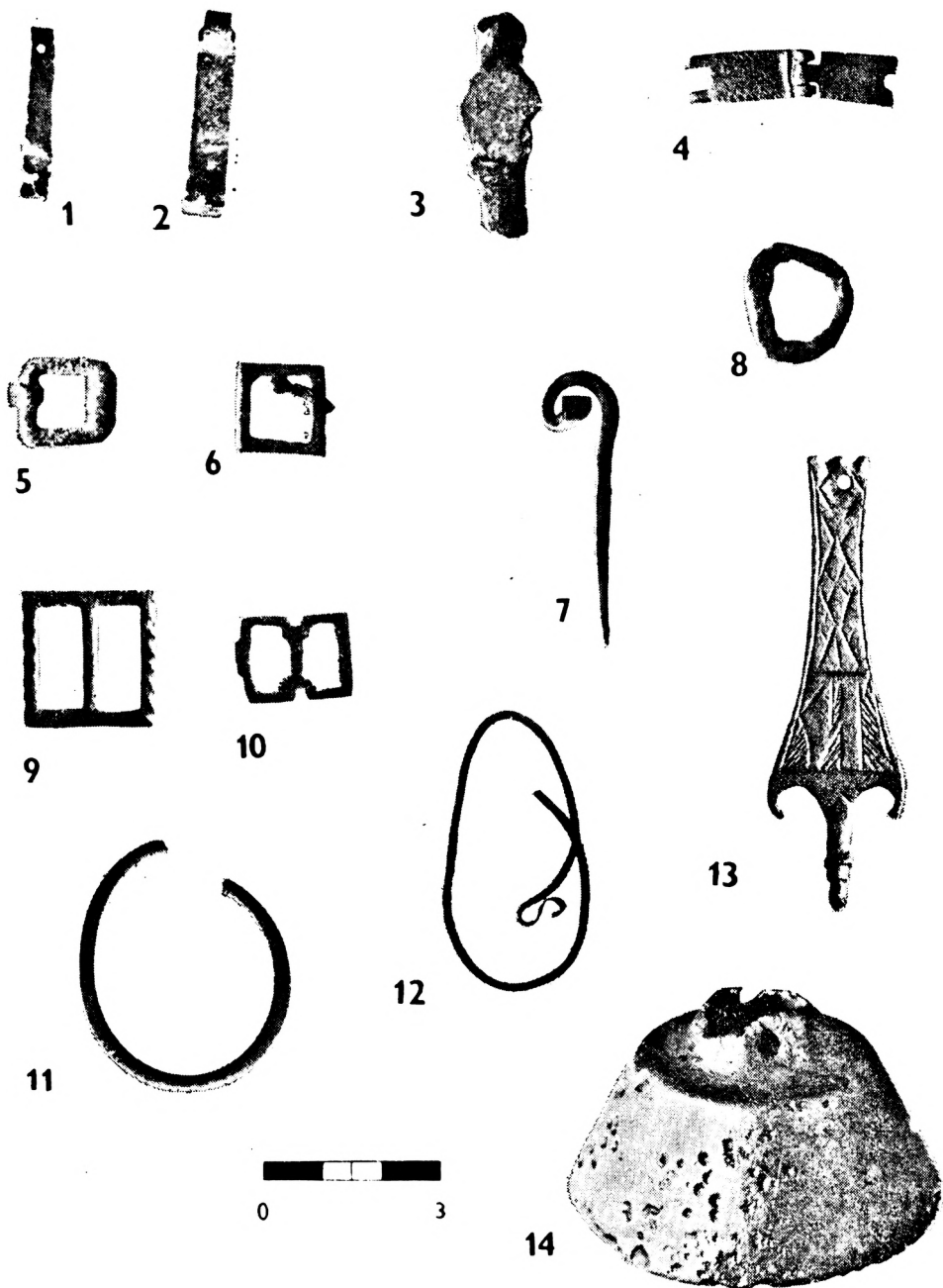
Tab. III. ZSO Konůvky: 1 – nášivka s ornamentem heraldické lilie, 2 – rolnička, 3, 5 – zdobená čtvercova kování, 4 – kování s otvory, 6 – nezdobené čtvercové kováni, 7 – zvonek. Kresba J. Bakala.



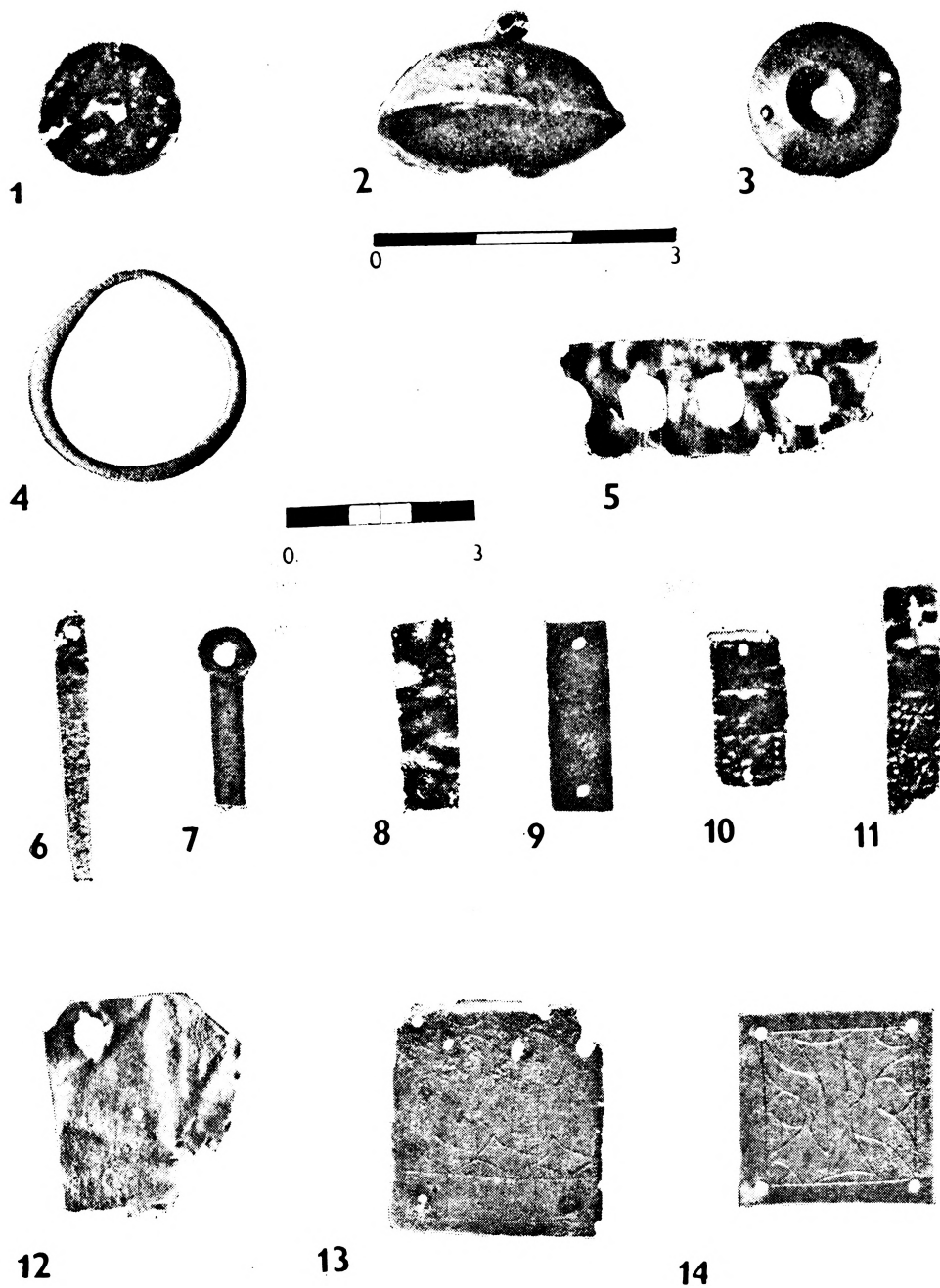
Tab. IV. ZSO Konůvky: 1, 2 - zlomky bronzového drátu, 3 - nášivka s ornamentem heraldické lilie, 4-8 - zlomky bronzových kování, 9 - rámeček železné přezky, 10 - zlomek klíče, 11 - hřebík, 12 - klíč, 13 - olověný slitek, 14 - kladivkový nástroj, 15, 16, 18-21 - části bronzových nádob a plechů, 17 - zlomek ostruhy. Foto M. Hofer.



Tab. V. ZSO Konůvky: 1, 2 – přezky s tŕíní ploténkou, 3 – odlomená tulej, 4 – ŕástí bronzového kotlíku, 5, 6 – okraj a dno bronzové nádoby, 7, 8 – okraj a výduš hmoŕiŕe. Foto M. Hofer.



Tab. VI. ZSO Konůvky: 1 - úzké kování, 2 - dvojité kování s pružinkou, 3 - hlavice kliče, 4 - kování s kloubem, 5, 6, 9, 10 - drobné přezky, 7 - hráněná tyčinka se zavinutím, 8 - rámeček železné přezky, 11 - zlomek bronzového drátu, 12 - esovlá záušnice, 13 - kování s heraldickým ukončením, 14 - zvonek.  
Foto M. Hofer.



Tab. VII. ZSO Konůvky: 1, 3 – puklice, 2 – rolnička, 4 – závěsek, 5 – kování s otvory, 6, 7 – železná a bronzová tyčinka, 8–11 – podélná bronzová kování, 12–14 – čtvercová kování. Foto M. Hofer.

## I.

Předmět	Inv. č.	Lokalizace	Rozměry v mm	Tab.
zvonek	72336	pūd. 4	v = 35, Ø = 54	III:7, VI:14
rolníčka — její horní část	71661	a—A 0—5	v = 13, Ø = 26	III:2, VII:2
tyčinka s očkem na konci	72378	tvrz II	d = 30, Ø = 9	I:8, VII:7
puklice	72366	tvrz — revize 1977	Ø = 25, v = 5	I:9, VII:3
puklice — deformovaná nášivka s orn. heraldické lilie	72367 75802	tvrz II tvrz — severní suterén	Ø = 22 Ø = 15	II:10, VII:1 III:1, IV:3
kování s otvory	72373	tvrz I	51 × 19	III:4, VII:5
zlomek kování	72359	tvrz II	31 × 25	IV:4
zlomek kování	75782	tvrz — přepážka	45 × 30	IV:8
zlomek plechu	75783	tvrz — přepážka	31 × 27	IV:6
zlomek kování se dvěma otvory a výzdobou	72360	tvrz II	45 × 17	IV:5
zlomek kování se dvěma otvory	72358	tvrz II	34 × 30	IV:7
zdobené kování	72354	pūd. 4 C—D 0—5	37 × 33	III:5, VII:13
čtvercové zdobené kování	72357	tvrz I — jižní suterén	30 × 30	III:3, VII:14
čtvercové kování	72356	pūd. 30	30 × 30	III:6, VII:12
kování s kloubem	72353	pūd. 4 F—G 10—15	š = 9, d <sub>1</sub> = 22, d <sub>2</sub> = 13	I:4, VI:4
kování s heraldickým ukončením	72352	pūd. 4 D—E 0—5	75 × 10—25	I:10, VI:13
obdélné kování s otvory pro nýty	72368	pūd. 30	32 × 10,5	II:1, VII:9
obdélné kování s nýty	72370	tvrz I — jižní suterén	9 × 30	II:3, VII:8
zdobené obdélné kování	72369	tvrz I — jižní suterén	35 × 12	II:2, VII:10
zdobené obdélné kování	72388	hřbitovní kostelík	37 × 9	I:5, VII:11
úzké obdélné kování	72389	R—S 5—0	30 × 5	VI:1
dvojité kování s pružinkou	72390	T—U 5—0 1 kostel	35 × 7	VI:2
esovitá záušnice	72392	pūd. 6	40 × 10—20	I:7, VI:12
hruškovitý závěsek — očko řetězu	72355	pūd. 4 F—G 5—10	Ø = 35	II:8, VII:4
hráněná tyčinka s berličkovitým zavinutím	72371	tvrz	d = 48	II:5, VI:7
oboustranná přezka bez jehly	72778	pūd. 27	15 × 20	I:2, VI:10
drobná přezka s odlomenou jehlou	72361	tvrz — přepážka	15 × 16	II:6, VI:5
drobná přezka s jehlou	72365	tvrz II	15 × 15	I:1, VI:6
oboustranná přezka s torčováním	72362	tvrz III — 1968	23 × 23	II:7, VI:9
lichoběžník. přezka s týlní ploténkou	75564	A—B 5—10	56 × 24 × 50	V:1
obdélník. přezka s týlní ploténkou	75565	G—H 0—5	60 × 30 × 56	V:2
železná přezka tvaru D bez jehly	72363	tvrz II	Ø = 20 × 19	I:3, VI:8
železná drobná přezka	75575	pūd. 2 H—CH 0—5	24 × 19	IV:9
železná tyčinka s očkem	71833	pūd. 26	45 × 3—6	II:9, VII:6

## II.

Předmět	Inv. č.	Lokalizace	Rozměry v mm	Tab.
zlomek bronzového plechu	75631	pūd. 1 R—S 5—0	48 × 40	V:5
dno nádoby	75620	pūd. 1 R—S 10—5	∅ = 90	V:6
zlomek okraje nádoby	72248	tvrz I	50 × 32	IV:16
části nádoby — kotlíku? — 8 ks	72246	tvrz I	33 × 40	IV:19a, b, 21
zlomek okraje nádoby	75795	pūd. 33	35 × 15	IV:18
zlomky bronzu a železa spojené nýtem — 2 ks	72755	tvrz II — jižní suterén	50 × 35	IV:20a, b
zlomek bronzového plechu — deformovaný	72337	pūd. 4 D—D 0—5	70 × 80	IV:15
části okraje a výdutě nádoby — hmoždíře?	75569	tvrz II — východní ochoz	72 × 43 . 106 × 61	IV:7, 8 V:8
části závěsného kotlíku s držadlem — 6 ks	85214	tvrz I	∅ držadla = 115	V:4a—c
tulej masivní pánve	71858	tvrz — jižní suterén	d = 130, ∅ = 23 až 38	V:3

## III.

Předmět	Inv. č.	Lokalizace	Rozměry v mm	Tab.
drátek — pružina	72345	hrob 1—1972	d = 106, š = 2	IV:1
drátek — tyčinka	72427	pūd. 26	d = 72	IV:2
zlomek drátu stočený do kruhu	72351	pūd. 27	∅ = 35 × 40	II:4, VI:11
zlomek ostruhy?	72378	pūd. 27	d = 90	IV:17
kladívkovitý předmět	72777	pūd. 4	55 × 18 × 20	IV:14
zlomek klíče — plná hlavice s očkem	72393	tvrz — přepážka	d = 35, ∅ = 17	I:6, VI:3
zlomek klíče — patka a dřík	75572	tvrz IV — severní suterén	d = 50,31 × 9	IV:10
klíč	75595	H—CH 10—15	d = 105, ∅ = 34	IV:12
amorfní slitek olova	72677	pūd. 4	d = 75	IV:13
hřebík — deformovaný s křídlovitou hlavici	75754	tvrz — velká rýha	d = 38, 15 × 5	IV:11

## Seznam použité literatury

- BRADÁČ, L., 1931: Knižní vazby v proměně věků. Praha.
- ČAPLOVIČ, D., 1989: Středověká dedinská sakrální stavba vo Svinici. *Historica Carpatica* 20, Košice, v tisku.
- DDW 1956: DROBNÁ, Z.—DURDÍK, J.—WAGNER, E., Kroje, zbroj a zbraně doby husitské a předhusitské. Naše vojsko, Praha.
- HAMANOVÁ, P., 1959: Z dějin knižní vazby od nejstarších dob do konce XIX. století. *Orbis* Praha.
- HAMANOVÁ, P.—NUSKA, B., 1966: Knižní vazba sedmi století. Praha.
- HOLL, I., 1966: *Mittelalterliche Funde aus einem Brunnen von Buda*. Budapest.
- HOLL, I.—PARÁDI, N., 1982: *Das mittelalterliche Dorf Sarvaly*. Budapest.
- CHALOUPKA, J., 1987: Bronzová kování, spony a některé jiné nálezy z historicko-archeologického výzkumu kralické tvrže. *Časopis Moravského musea* LXXII, s. s., 147 až 154.
- CHYTI, K., 1899: *Dějiny českého knihařství*. Praha.
- LOCHMANN, Z. A., 1983: *Kovový inventář hradu Vízmburku*. Sborník Krkonoše — Podkrkonoší. Trutnov, 223—250.

- MAZAL, O., 1975: *Buchkunst der Gotik*. Graz.
- MĚCHUROVÁ, Z., 1987: *Shrnutí výsledků výzkumů v Konůvkách (okr. Vyškov)*. *Časopis Moravského musea LXXII*, s. s., 113—120.
- NEKUDA, V., 1985: *Mstěnice 1. Zaniklá středověká ves*. Brno.
- NUSKA, B., 1965: *Typologie českých renesančních vazeb*. *Sborník Historická knižní vazba*. Liberec, 19—145.
- OPGRAVINGEN 1977: *Opgravingen in Amsterdam*. 20 jaar stadskernonderzoek. Amsterdam.
- PEŠINA, J., 1939: *Knižní vazba v minulosti*. Praha.
- POLLA, B., 1962: *Středověká zaniknutá osada na Spiši [Zalužany]*. Bratislava.
- POLLA, B., 1971: *Kežmarok. Výsledky historickoarcheologického výskumu*. Bratislava.
- POLLA, B., 1979: *Bratislava — západné suburbium. (Výsledky archeologického výskumu)*. Bratislava.
- POLLA, B., 1986: *Košice-Krásna. K středověkým dejinám Krásnej nad Hornádom*. Bratislava.
- RICHTER, M., 1982: *Hradištko u Davle. Městečko ostrovského kláštera*. Academia Praha.
- SCHIMPF, V., 1987: *Ein eiserner Schreibgriffel vom Großen Hermannstein bei Mannebach, Kr. Iimenaue*. *Časopis Moravského musea LXXII*, s. s., 141—145.
- ŠAUROVÁ, D., 1980: *Středověké závěsné zámky z Konůvek na Slavkovsku*. *Archeologické rozhledy XXXII*, 82—89.

## Zusammenfassung

### Funde bronzenener Beschläge in der mittelalterlichen Wüstung Konůvky (Bez. Vyškov)

Im archäologischen Material aus der Grabung der mittelalterlichen Wüstung Konůvky im Gebiet von Slavkov, ist eine schöne Kollektion bronzenener Gegenstände, Beschläge und Blechfragmente.

Die Funde gliedern sich nach Form und Funktion in Bronzebeschläge, Verzierungen und Schnallen, Bronzeblech-Fragmente und eiserne Gegenstände mit Kupfer- oder Bronze-Plattierung (mit Ausnahme der Hängeschlösser, die schon früher von Dr. Šaurová selbständig publiziert wurden).

In die erstgenannte Gruppe lassen sich längliche dekorative Beschläge mit heraldischer Beendigung, zwei schmale vergoldete Bänder mit geprägtem Pflanzen-Ornament, weitere drei Stücke ohne Dekor, ein massiveres Exemplar mit Gelenk, eine unvollständige Schelle und eine Glocke einreihen; die Kollektion ergänzen drei viereckige Beschläge mit Nieten oder Öffnungen für Nieten in den Ecken, in zwei Fällen mit Dekor (Initiale), zwei runde Stürzen mit Niete in der Mitte, ein großes, S-förmig beendetes Ohrgehänge und ein steigbügel- oder birnenförmiger Hänger, der auch den Rest (Körper) einer Schnalle mit fehlendem Dorn oder ein Kettenglied vorstellen könnte, sowie ein beschädigter kleiner, runder Beschlag mit heraldischem Lilien-Ornament.

Es handelt sich durchwegs um Beschläge des Gürtels oder anderer Kleiderriemen, eventuell konnten diese Gegenstände auch an den Anzug genäht werden. Manche Exemplare ähneln Beschlägen von Truhen und Schmuckkästen, andere mochten als Spangen und Buchbeschlag gedient haben. Analogien bietet das Material aus der archäologischen Untersuchung der Feste in Kralice nad Oslavou, dem Sitz einer mittelalterlichen Druckerei.

In die Gruppe der Beschläge und Verzierungen lassen sich auch bronzene Schnallen eingliedern. Es geht meist um kleine Stücke zum Verbinden und Schließen schmaler Reimenchen. Zwei große rechteckige Exemplare mit doppeltem rückwärtigem Plättchen und Ausschnitt für eine Nadel gehörten offenbar breiten Gürteln. Schnallen sind eine im großen und ganzen übliche Erscheinung an mittelalterlichen Lokaltäten, auch bronzene Exemplare wurden relativ häufig gefunden, beispielsweise in Hradištko bei Davle.

Besondere Aufmerksamkeit verdient ein Stäbchen mit einer kleinen trapezförmigen Fläche, das an einem Ende krückenartig eingerollt ist und am zweiten eine Spitze besitzt. Am ehesten handelt es sich um die Nadel einer größeren bronzenen Schnalle, doch drängt sich auch die Ähnlichkeit mit einem Schreibstichel, Stilius auf.

Eine zweite Gruppe bilden Fragmente amorpher unverzierter Bronzebleche; vielleicht handelt es sich um Teile von Kesselchen und anderen Metallgefäßen, eventuell auch mit verdoppeltem Rand, die größtenteils deformiert, überbrannt und verschlackt sind (etwa zehn Stück). In einem Falle blieb ein Halter mit zwei Anhängern erhalten, deren Enden plattgehämmert waren und Spuren nach Reparatur von Kessel- oder



Elmer-Wandfragmenten trugen. Interessant ist der Boden eines bronzenen Gefäßes mit 8,7—9,2 cm Durchmesser. Ein anderes Fragment (vielleicht eines Mörsers) aus schwerem, massivem Metall besitzt einen trichterförmig geöffneten Rand. Die massive Tülle mit Stützfuß gehörte einer metallischen dreifüßigen Pfanne. Als Halbfabrikate lassen sich zwei Fragmente eines Bronzedrahts bezeichnen, und einen V-förmigen Schneller kann man als Teil eines Hängeschloß-Mechanismus interpretieren.

Die dritte Kategorie stellen andere Gegenstände vor, besonders Schlüssel und ihre Fragmente, die aus Eisen bestehen und ursprünglich mit Bronze oder Kupfer plattiert waren (drei Stück). An den Rand dieser Gruppe stelle ich einen Gegenstand aus Schwermetall, vielleicht den Teil eines hammerförmigen Geräts aus der Feste in Konůvky. Eher als Fragment eines Sporenbügels denn als Bruchstück eines Kesselgriffs läßt sich ein gebogener Bronzegegenstand mit elliptischem Querschnitt definieren. Ein bei der Feuersbrunst der Feste geschwärzter, deformierter Nagel besteht aus schwer definierbarem Material, während man ein formloses Schwermetall-Gußstück vorläufig als Blei bezeichnen kann.

Zu einer gründlichen und eingehenden Analyse der Bronzegegenstände aus Konůvky fehlt eine hinreichende Menge publizierter archäologischer Funde, die als geeignetes Vergleichsmaterial dienen könnten. Vielleicht gerade deshalb ähnelt die Kollektion bronzenener Beschläge und Schnallen aus Hradištko bei Davle dem Fundganzen aus Konůvky. Offenbar handelt es sich um das übliche bronzene Inventar einer mittelalterlichen Fundstätte. Abgesehen von einer bestimmten Dosis Phantasie ist bei der Interpretation kleiner Beschläge und Fragmente auch die Kenntnis mittelalterlicher ikonographischer und Bildquellen behilflich.

#### Abbildungen:

- Tab. I. ZSO Konůvky: 1, 2 — kleine Bronze-Schnallen, 3 — kleiner Rahmen einer eisernen Schnalle, 4 — Beschlag mit Gelenk, 5 — verzierter Blech-Beschlag, 6 — Schlüsselkopf, 7 — S-förmiges Ohrgehänge, 8 — Stäbchen mit Öse, 9 — Stürze, 10 — Beschlag mit heraldischer Beendigung.
- Tab. II. ZSO Konůvky: 1—3 — längliche Bronzebeschläge, 4 — Fragment eines Bronzedrahts, 5 — gekantetes Stäbchen mit krückenartig eingedrehtem Ende, 6, 7 — kleine Schnallen, 8 — Hänger (?), 9 — eisernes Stäbchen, 10 — bronzene Stürze. Zeichnung J. Bakala.
- Tab. III. ZSO Konůvky: 1 — angenähter Besatz mit dem Ornament einer heraldischen Lilie, 2 — Glöckchen, 3, 5 — dekorierte viereckige Beschläge, 4 — Beschlag mit Öffnungen, 6 — unverzierter viereckiger Beschlag, 7 — Glocke.
- Tab. IV. ZSO Konůvky: 1, 2 — Fragmente eines Bronzedrahts, 3 — Annäher mit Ornament einer heraldischen Lilie, 4—8 — Fragmente von Bronzebeschlägen, 9 — kleiner Rahmen einer eisernen Schnalle, 10 — Schlüsselfragment, 11 — Nagel, 12 — Schlüssel, 13 — Blei-Gußstück, 14 — hammerartiges Gerät, 15, 16, 18—21 — Teile bronzenener Gefäße und Bleche, 17 — Spornfragment.
- Tab. V. ZSO Konůvky: 1, 2 — Schnallen mit Rückenplättchen, 3 — abgebrochene Tülle, 4 — Teil eines kleinen, bronzenen Kessels, 5, 6 — Rand und Boden eines Bronzegefäßes, 7, 8 — Rand und Bauchung eines Mörsers.
- Tab. VI. ZSO Konůvky: 1 — schmaler Beschlag, 2 — Doppelbeschlag mit kleiner Feder, 3 — Schlüsselkopf, 4 — Beschlag mit Gelenk, 5, 6, 9, 10 — kleine Schnallen, 7 — gekantetes Stäbchen, krückenförmig eingerollt, 8 — kleiner Rahmen einer eisernen Schnalle, 11 — Fragment eines Bronzedrahts, 12 — S-förmiges Ohrgehänge, 13 — Beschlag mit heraldischer Beendigung, 14 — Glocke.
- Tab. VII. ZSO Konůvky: 1, 3 — Stürzen, 2 — Glöckchen, 4 — Hänger, 5 — Beschlag mit Öffnungen, 6, 7 — eisernes und bronzenes Stäbchen, 8—11 — bronzene Längsbeschläge, 12—14 — viereckiger Beschlag.