

Radová-Štiková, Milada; Hauserová, Milena

Lokační urbanismus

Archaeologia historica. 1991, vol. 16, iss. [1], pp. 121-130

Stable URL (handle): <https://hdl.handle.net/11222.digilib/139932>

Access Date: 29. 11. 2024

Version: 20241114

Terms of use: Digital Library of the Faculty of Arts, Masaryk University provides access to digitized documents strictly for personal use, unless otherwise specified.

B.

VÝZKUM MĚST

Lokační urbanismus

MILADA RADOVÁ—MILENA HAUSEROVÁ

Dosavadní výzkumy počátků našich měst přesvědčivě ukazují, že rozhodnutím o vysazení města se dovršil předchozí sídelní vývoj, který nově vzniklý útvar předurčoval k tomu, aby převzal a rozvinul dosavadní tržní funkce místa, vytvořil podmínky pro intenzivnější řemeslnou výrobu, nebo aby poskytl lépe organizované zázemí důlního podnikání. Vysazení města mnohdy sledovalo vedle hospodářských záměrů i cíle mocenskopolitické. Zprvu panovník sám a později i další světská a církevní vrchnost pověřovali zakládáním měst lokátory. Za uskutečnění lokace je odměňovali dílem z platů plynoucích z nově založeného města a dalšími výsadami. Udělovali jim rovněž výnosnou funkci rychtáře.

Vysazení nového města nebo reorganizace staršího sídelního celku bezpochyby představovalo velkou podnikatelskou akci. Na rozdíl od skromnějších lokací vesnických se jí proto mohly podujmout pouze osoby, které disponovaly značným vstupním kapitálem a mohly počkat, až se jim vložené náklady vrátí díky ekonomickému zvýhodnění lokační smlouvou. Lokace však vedle finančních a pozemkových transakcí znamenala zároveň počin, který se nemohl obejít bez řady praktických zkušeností a technických dovedností. Zdařilá městská založení dokládají, že předpokladem jejich úspěchu byl především správný odhad podmínek, které dané území skýtalo pro hospodářský rozvoj tržního centra. Při výběru lokality samotné zřejmě hrálo roli i předvídaté posouzení přírodních podmínek a terénní situace.

Geometricky vázaná osnova lokačních útvarů svědčí o tom, že k jejich vyměření bylo třeba určitých znalostí z geometrie a praktického ovládnutí zeměměřičských technik. Pravidelné útvary bloků dovolovaly plochu města racionálně rozdělit k další parcelaci. Rozměrový řád parcel, jehož studium v současné době představuje svébytný badatelský problém, patrně úzce souvisel jak s oceněním pozemku, tak snad i se stanovením výše budoucích daní a platů.¹

Rozvržení městských půdorysů zakládaných měst však bezpochyby nebylo určeno jen hledisky technicko-ekonomickými. Zjevně záměrná a cílevědomá funkční organizace měst dává tušit, že se jejich lokátoři svého úkolu (zejména při zakládání velkých královských měst) mohli zhostit jen díky vlastním dobře zažitým zkušenostem a znalostem z organizace života v městském prostředí.

První založená města na geometricky uspořádaných půdorysech se však u nás objevila počátkem 13. století náhle a bez doložených vývojových předstupňů. Je zřejmé, že potřebné urbanistické zkušenosti nebylo možné získat v českých zemích. Souvislostí je tedy třeba hledat jinde.

Naše odborná literatura zdůrazňuje vysokou urbanistickou úroveň zakládaných měst na územích příslušejících ve 13. století k přemyslovskému státu. Blíže se však nezabývá vnitřní spřízněností jejich urbanistického rozvrhu s dalšími městy, která v předstihu nebo současně vznikala v ostatních kolonizačních územích ve střední Evropě mimo oblast bývalého římského impéria.

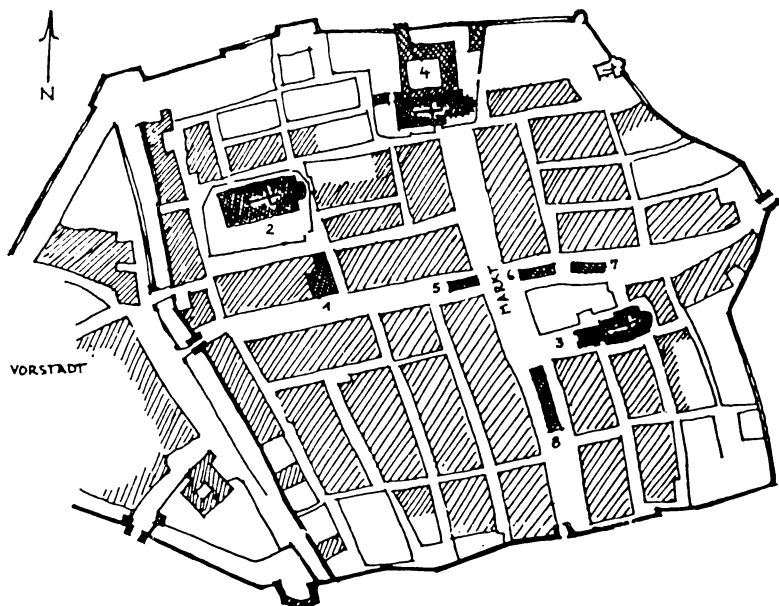
Mocná kolonizační vlna, která prošla Saskem, bývalými slovanskými územími

v Polabí a Poodří, Pomoránskem, Slezskem a Polskem dala zde již od 12. století vzniknout městům vysazeným mnohdy na velmi vyspělých geometricky organizovaných půdorysech. Před polovinou 13. století kolonizace dospěla až do Pruska. I zde se její hlavní oporou stala nově založená města. Vlna zakládání měst prošla i Podunajím a Štýrskem a zasáhla Uhry, Sedmihradsko a Spiš. O jejím vlivu i na těchto územích svědčí založená města s geometricky organizovanou půdorysnou osnovou.

Zakládání nových měst nebo urbanistická reorganizace starších sídel však nebyla jevem vázaným pouze na tyto nové kolonizační oblasti. V celé jižní a západní Evropě včetně Anglie vznikala zvláště v průběhu 12. a 13. století nová města, která postupně doplňovala již nedostačující síť starších tržních center, většinou ještě římského původu. K nejvýraznějším patří nové lokace na území dnešního Švýcarska (zejména Fribourg r. 1178 a Bern r. 1191) a Německa (především Freiburg i. B. v r. 1120, Rottweil mezi lety 1122-50, současně i Villingen, v roce 1158 Mnichov, r. 1185 Lippstadt a další). Ke sklonku 12. století pak např. Lüneburg, Göttingen, Münden. V řadě měst se nově vysazené útvary přimkly ke starším jádrům (Hildesheim, Lübeck, Quedlinburg). I u těchto starších lokací byl půdorysný rozvrh podřízen geometrickému řádu. Je na nich patrná postupem času stále důraznější tendence k pravidelnému uspořádání. Nepochybně se zde setkáváme se snahou přiblížit se oživenému antickému ideálu městského útvaru na pravouhlé půdorysné osnově. Šachovnicové uspořádání sídliště patrně představuje zcela obecný strukturální princip odpovídající určitému stupni nároku na rychlou a úspornou organizaci, přehlednost a zvládnutelnost sídlištního celku. Prostupuje dějinami urbanismu od starověku až do nové doby (stal se např. východiskem kompozice mnohých amerických velkoměst). Z nápadné preference tohoto půdorysného schématu při vysazování středověkých měst snad lze soudit, že důsledná a jasná organizace urbanistické struktury sídliště, kterou tento princip skýtal, souzněla s dobovým estetickým ideálem i s představou města jako symbolického obrazu nadpozemským řádem spravované boží obce. Zdá se však, že relativně nevelká potřeba nových lokací v této poměrně urbanizované části Evropy byla v hlavních rysech uspokojena dříve, než mohla formální stránka utváření půdorysné osnovy plně vyžrát.

Poněkud odlišná však byla situace ve Francii. Mohutná vlna vnitřní kolonizace země započatá již v 11. století se ani významnými lokacemi stol. 12. (např. Beaumont-en-Argonne z r. 1176, St. Nicolas-de-la Grave z r. 1135 a Moritauban z r. 1144) nevyčerpala. Hospodářský rozvoj a politická situace v zemi naopak otevíraly možnosti stále četnějším a velkoryseji koncipovaným městským lokacím (např. Nogaró v r. 1219, Aigues Mortes 1246, Carcassonne 1247, Lisle d'Albi 1248, Saint-Foy-La-Grande 1255 a desítky dalších). Proces urbanizace Francie vyvrcholil kolem poloviny 13. století. V neztenčené síle pak pokračoval až do první čtvrtiny 14. století. Četností městských lokací v průběhu 13. století Francie předstihla ostatní země západní Evropy. Pravidelná půdorysná osnova s ústředním čtvercovým náměstím a sítí vzájemně kolmých ulic svědčí o svrchovaném zvládnutí techniky vyměřování půdorysu, dovedené k formální dokonalosti. K vrcholným dílům gotického urbanismu patří mistrně vyměřená města, jejichž vysazení organizoval ve službách Alfonse z Poitiers v posl. čtvrtině 13. století toulouský senéchal Eustache de Beaumarchais (Mirande, Cologne, Barcelone-du Gers, Pavie a další). Jasný urbanistický řád gotického městského útvaru se stal výrazem vnitřního řádu, k němuž dospěla již plně konstituovaná městská obec.

Z naznačených souvislostí vysvítá, že potenciál urbanistických zkušeností, který se za 12. a 13. století ve Francii (a pod jejím vlivem i v přilehlých územích Anglie, Španělska a Itálie) nashromáždil, patrně neměl obdobu v žádné z dalších evropských zemí. Je otázkou, zda mohl zůstat bez odezvy v těch oblastech střední Evropy, kde se prakticky v téže době vytvořily podmínky pro rozsáhlou městskou kolonizaci a kde začala vznikat početná zakládaná města, zvláště když přímé kontakty Francie s těmito územími lze vysledovat i v architektonické tvorbě. I když zatím nelze doložit přímé gene-



Obr. 1. Rottweil — založen po r. 1122.

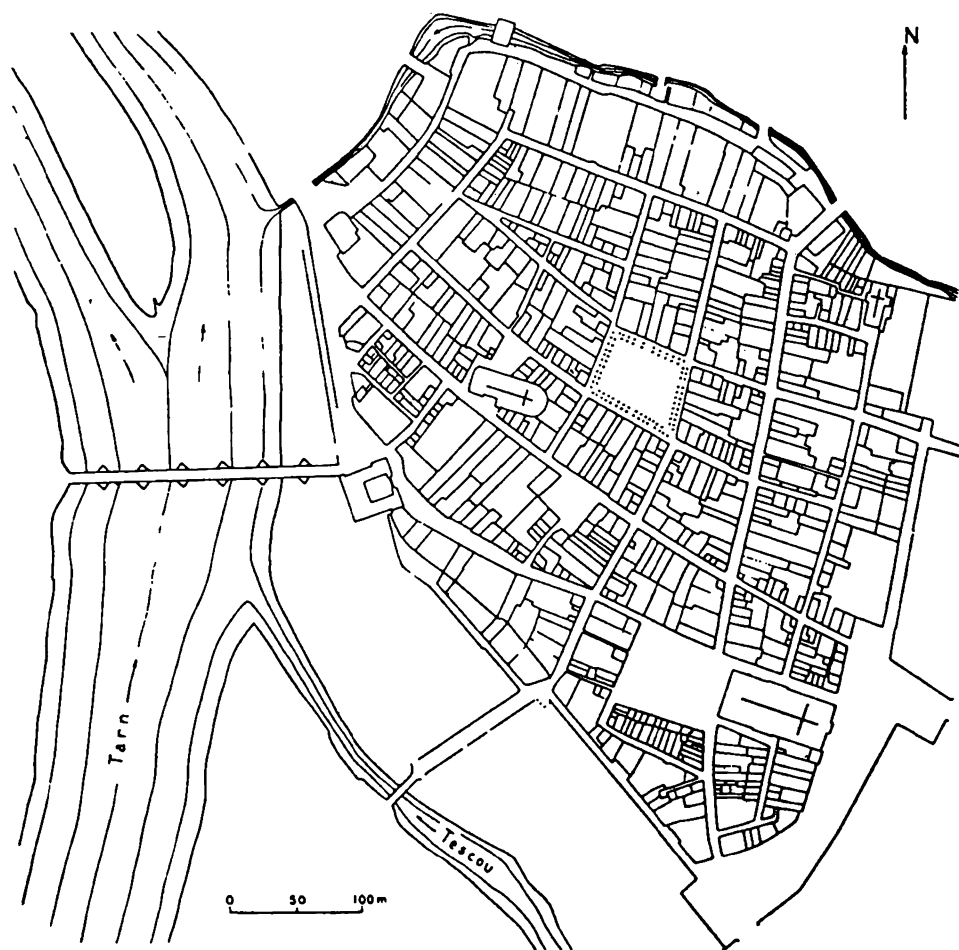


Obr. 2. Hann. Münden — založen mezi lety 1182—1189.

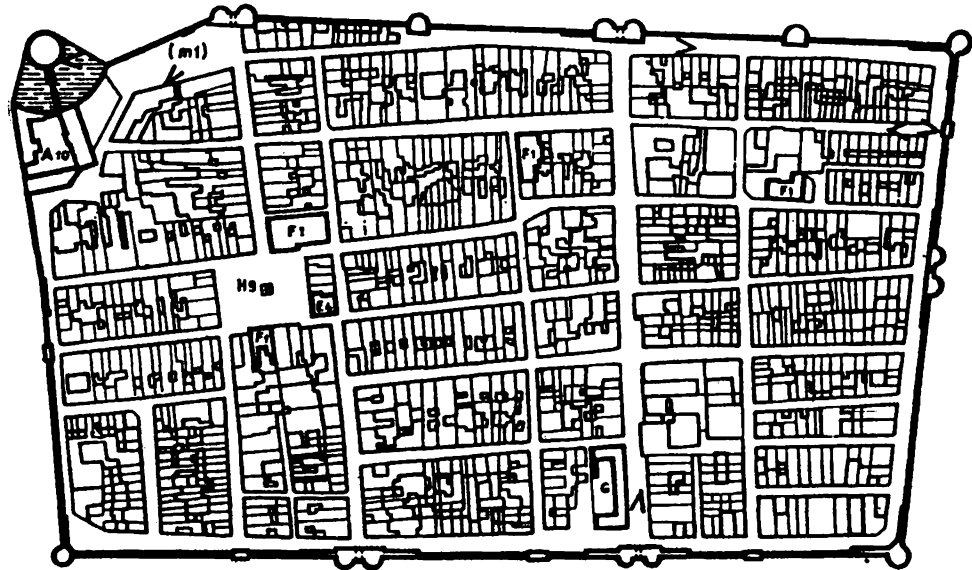
tické spojitosti mezi zakládanými městy ve Francii (a v oblastech působení jejího vlivu) a městy na kolonizovaných územích ve střední Evropě, jsou přinejmenším nápadně shodné rysy jejich půdorysného uspořádání. Nabízí se proto otázka, zda tentýž kulturní proud, který do střední Evropy přinesl gotické umění, nemohl rovněž zprostředkovat přenos představy formálně vyzrálé urbanistické skladby nově zakládaných měst a s ní i praktických zkušeností a dovedností, které dovolily taková, technicky náročná díla, uskutečnit. Z pozadí bohatého a inspiračně silného kulturního proudu francouzské gotiky tak vedle imponujícího zjevu katedrály náhle vystupuje i urbanistická idea gotického města.

Úvahy o možných cestách, kterými do oblastí městské kolonizace ve střední Evropě a tím i do našich zemí dospěly již vytříbené principy rozvrhu gotických měst, lze odvíjet z mnoha směrů. Ke zkoumání se nabízí především kulturní kontakty zakladatelů měst a okruhů jejich rádců i osoby lokátorů.

Srovnání dostupného materiálu však zároveň ukazuje, že města vysazená z iniciativy téhož zakladatele zdaleka nemívají shodné ani blízké půdorysné osnovy. Stejně

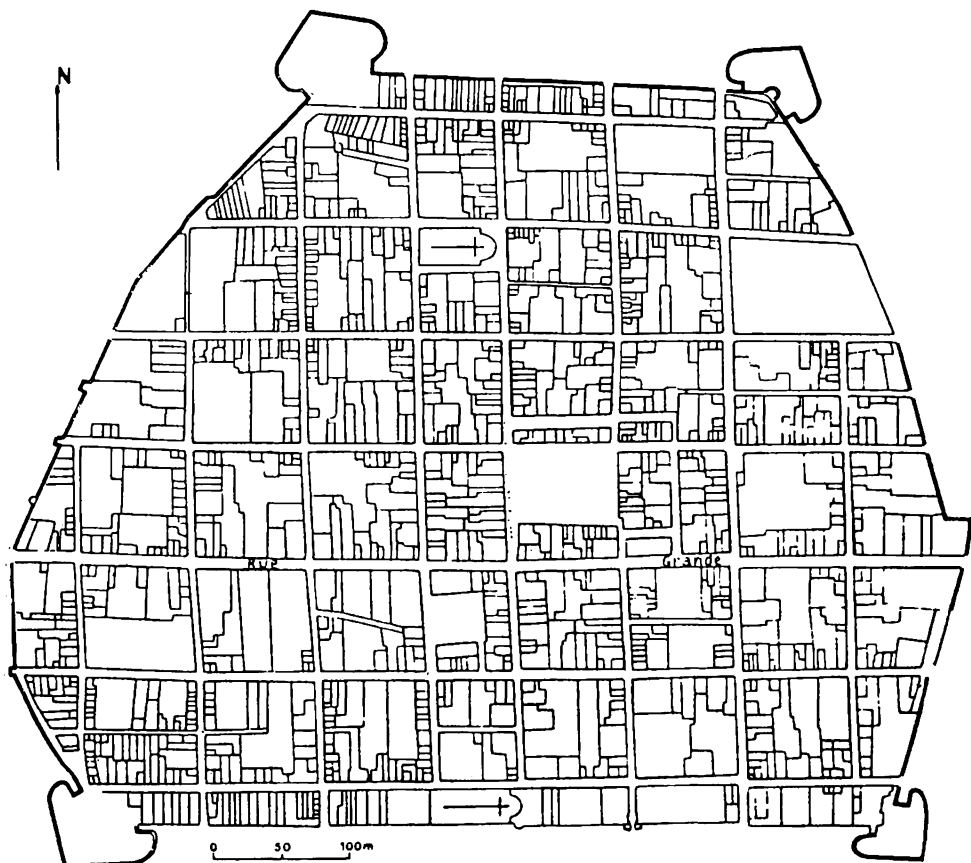


Obr. 3. Montauban — založen r. 1144.

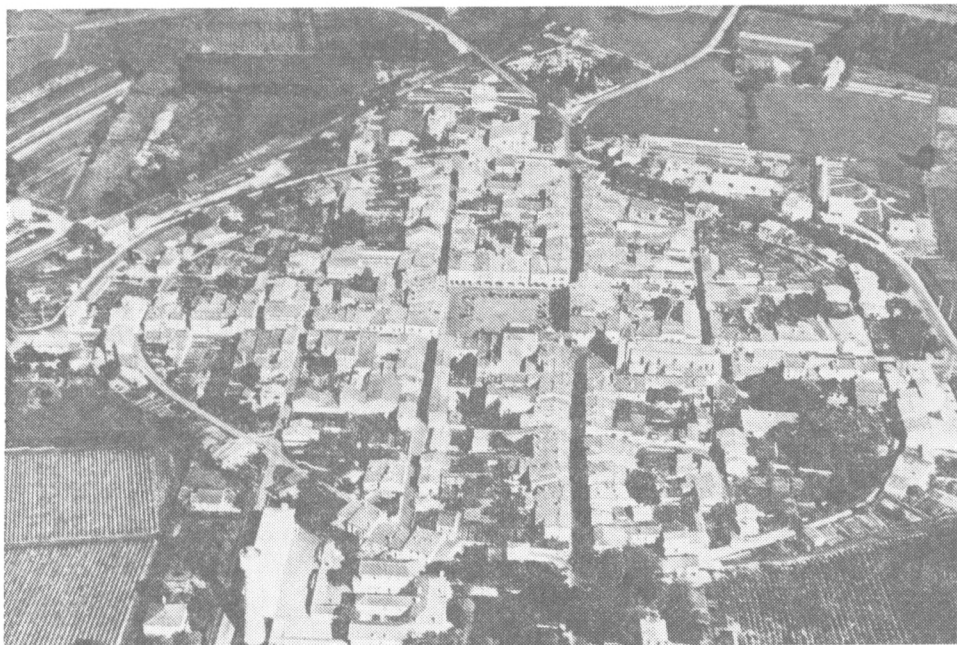


Obr. 4. Aigues Mortes — založen r. 1246.

0 100 200 m



Obr. 5. Carcassonne — založen r. 1247.



Obr. 6. Creon — založen r. 1316 — příklad jihofrancouzské bastide z pozdního období jejich zakládání.

tak se zatím v kolonizačních oblastech nerýsují ani výraznější regionální okruhy shodných půdorysných schémat. Jistou výjimku snad tvoří města německých rytířů v Pobaltí.

Zdá se proto, že otázka volby půdorysného schématu souvisela spíše s konkrétní situací při organizaci lokačního podniku. Je zřejmé, že rozvržení městského půdorysu — tj. vymezení jeho obrysu, sítě ulic, určení polohy a rozlohy náměstí, polohy městských institucí (kostela, kláštera apod.), dělení bloků na jednotlivá městiště, přiměření a dělení polností náležejících k městu, bylo úkolem velmi náročným.

V dosavadní literatuře zatím převažuje představa, že nositeli těchto činností, o jejichž technické náročnosti se zpravidla hlouběji neuvažuje, byli lokátoři sami. Nelze jistě vyloučit, že někteří zvláště zkušení z nich mohli měřičské práce provádět vlastnoručně. Nečetné dochované zmínky v písemných pramenech k zakládání měst nám však lokátora ukazují spíše jako podnikatele a organizátora pocházejícího navíc z vyšších společenských vrstev.

Jen někteří autoři³ si položili otázku, kdo byli oni zkušení, geometrie a zeměměřičství znalí mistři, kteří navrhli půdorys města a provedli geodetické práce. I když nevyklučují, že je snad lze v některých případech s lokátory ztotožnit, předpokládají spíše, že šlo o specialisty zvláště k této činnosti najímané. Známé písemné zmínky o agrimensorech — zeměměřičích jsou však velmi skoupé a vztahují se zatím pouze na venkovská sídla. Přesto však existuje určitá stopa. V pramenech k založení severoněmeckého Lippstadtu a flanderského Ardresu je např. zřejmé spojení zeměměřičských a opevnovacích prací již ve 12. století. V mladších dobách je pak již toto spojení běžné.

O činnosti zeměměřičů urbanistů nepřímo svědčí středověké názvy zeměměřičského náčiní i zeměměřičská literatura. Např. už kolem r. 1000 se v geometrii Gerberta von Aurillac řeší úloha „in civitate rotundam domos certae longitudinis et latitudinis locare“.

Vedle soudobých autorů byl k dispozici i Corpus agrimensorum s výtahy z antické zeměměřičské literatury. Představu pravidelného šachovnicového půdorysu však uchovávaly nejen opisy antických autorů, ale i v některých západ- a jihoevropských městech antického původu dosud zřetelně zachovaný rozvrh původní šachovnicové uliční sítě.

Kdo však byli ti, kdož mohli z těchto zdrojů čerpat? Ne náhodou se úvaha o kořenech jejich vzdělání obrací k církevním kruhům — ke klášterním školám těch řádů, které se samy intenzivně zabývaly kolonizační činností. Ve Francii, kde kolonizace nabývala na výraznějších rozměrech již od 11. století, se mezi zakladateli zprvu vesnic a později i městských útvarů výrazně uplatňují benediktini a cisterciáci. Význačnou roli sehráli zvláště rytířské řády (Lavedan-Hugueneý 1974, s. 61—66, Le Goff 1980, s. 68—70).

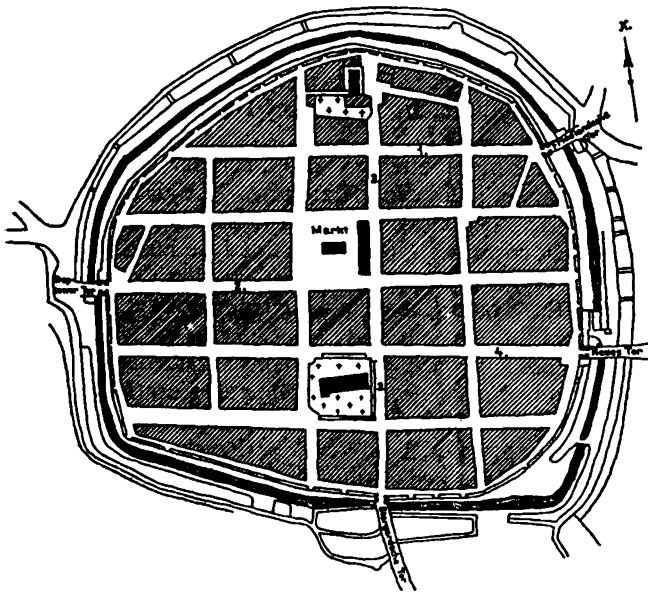
I když postupem času převážil podíl světských zakladatelů, mohly si tyto řády bezpochyby zachovat místo mezi nositeli potřebných teoretických znalostí a praktických dovedností v zakládání sídel. Přesto se však např. ani známá úloha rytířských řádů při kolonizaci Sedmihradska, Pomohanska a Pruska ve 13. století nedomyšlí do důsledků. Neuvažuje se totiž o konkrétním podílu těchto řádů na organizaci a technickém zabezpečení lokace nových řadových měst. A přitom jich na území německých rytířů vzniklo celkem třiadvadesát. V tomto kontextu jistě není bez zajímavosti, že u počátku mnohých našich zakládaných měst se rytířské řády rovněž objevují.

Již zmíněnou paralelu mezi dvěma vrcholnými tvůrčími gotické stavební kultury — katedrálou a urbanistickou ideou gotického města — dokresluje i další úvaha. Vytyčení chrámové novostavby představovalo úkol značně technicky náročný již kvůli samotné členitosti půdorysu. Zvláště v těch poměrně četných případech, kdy dosud stojící starší kostel měl být po dobu výstavby nového zachován co nejdéle ve funkci a stál tak v době jeho vyměřování v cestě, nabývalo měřické dílo na mimořádné složitosti.

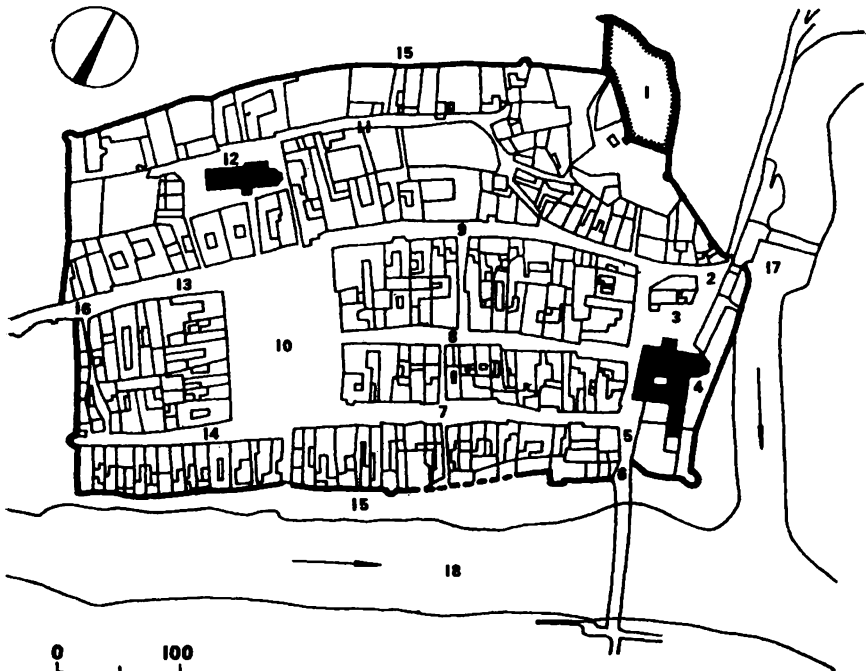
S ohledem na obtížnost a rozsah měřických prací lze proto soudit, že při jejich provádění mohli být mistru huti nápomocni i její další členové. Větší městské lokační podniky (u nichž nelze zvláště při velkých rozlohách vyloučit nejrůznější komplikace měřických prací) zřejmě rovněž vyžadovaly účast snad i několika zkušených odborníků, kteří svou dovednost postupně dávali do služeb různých lokátorů. Uvážíme-li, že např. jen ve Slezsku bylo ve 13. století založeno 31 měst, v polském království ve 13. a 14. století 93 a v českých zemích v průběhu 13. století přes 50, pak je zřejmé, že toto množství lokačních podniků mohlo vytvořit podmínky pro činnost specialistů se skupinami pomocníků.

Šachovnicové schéma městských lokací s centrálním náměstím, které vyzrálo v západní Evropě, bylo kolonizačními oblastmi na východě přejato již jako hotové. Pozoruhodnou odchylku však představuje rozloha zdejších náměstí, která je v poměru k zastavěné ploše města někdy i několikanásobně větší než u lokací západních. Tento rozdíl snad souvisí se zjištěním, že trhy — zejména dobytčí — se ve středověku odehrávaly (jak máme doloženo z některých francouzských měst) vně jejich hradeb (Le Goff 1980, s. 91 a 257). Tento zvyk je rovněž znám i ze Španělska. Je však pravděpodobné, že mohl být i obecnější. Proměna proporcí zástavby a tržiště, k níž v kolonizační oblasti došlo, tedy snad mohla souviset s přizpůsobením přejatého půdorysného schématu domácím tržním zvyklostem nebo se snahou podřídit trh důslednější kontrole městské správy.

Urbanistické schéma zakládaného města předurčovalo jeho domovní zástavbu. k tomu, aby mohla vytvořit souvislé pásy řadových domů, které by svým průčelím vymezily plochy ulic a náměstí. S jakým zaujetím zakladatelé města usilovali o uzavření domy vymezeného uličního interiéru dokazuje jak stavební řád Nového města pražského, tak i starší příklady z měst cizích.



Obr. 7. Neubrandenburg — založen r. 1248.



Obr. 8. Bruck an der Mur — založen po r. 1262.



Obr. 9. Kolín nad Labem — založen r. 1257.

Přesto však naplnění tohoto ideálu okolnosti mnohdy značně oddálily. Vyspělý městský půdorys, který umožňoval, aby se na něm rozvinula zástavba řadovými domy, zůstával mnohdy ještě dlouho zabydlen stavbami, které reprezentovaly daleko nižší kulturní úroveň. Dosavadní výsledky archeologického výzkumu nejstarší fáze zástavby našich měst nasvědčují tomu, že i tato prvotní obydlí byla v městském půdorysu umístěna již s ohledem na jeho půdorysnou osnovu danou stavebními čarami ulic a náměstí. Jejich rozmístění, které ve větším rozsahu ukázal zvláště výzkum na Hradištku u Davle, svědčí o parcelaci pro řadovou výstavbu.

Řadový dům, jehož dispoziční princip souvisí se záměrnou geometrickou parcelací bloků středověkého města, byl stejně tak jako lokační půdorysná schémata, v jižní a v západní Evropě v době vzniku našich zakládaných měst již znám a používán.

Přestože urbanistické rozvržení města a jeho vytyčení se neobešly bez zvláštních znalostí a použití speciálních technik, jeho praktické provedení v terénu přitom nepředstavovalo časově zvláště náročný a namáhavý úkon. Zato konečné naplnění urbanistického záměru, které vyvrcholilo až řadovou zástavbou skutečnými městskými domy, si mnohdy vyžádalo úsilí několika generací.

Poznámky

- 1 Rozměry parcel se uvádějí již r. 1002 v Řezně, stanovují se v lokační smlouvě na vysazení Freiburgu i. Br. v r. 1120. V průběhu 12. století se zmínky o stanovení velikosti parcel množí. Meckseper 1982, s. 71 předpokládá, že udávané výměry však patrně představovaly pouze ideální přepočtovou jednotku pro stanovení výše nájmu z menších dílů, na něž byl základní dílec při parcelaci rozdělen. Otázkám geometrického řádu a historické metricky při vyměření a parcelaci měst se intenzivně věnují zvláště polští badatelé.
- 2 Zejména J. Kuthan 1976 a D. Líbal — nejnověji 1984. Nejnovější přehled, který umožňuje vřadit naše zakládaná města do evropského kontextu, v současné době poskytuje P. Lavedan 1974. Práce T. Halla 1978 přináší cenný materiál zejména z německých měst.

- 3 Lavedan-Huguency 1974, s. 72, 73, rovněž předpokládá, že známí lokátoři francouzských měst byli spíše organizátoři než technici. Tuto myšlenku dále rozvádí Meckseper 1982, s. 76–78.

Literatura

- ENNEN, E., 1972: Die Europäische Stadt des Mittelalters, Göttingen.
HALL, T., 1978: Mittelalterliche Stadtgrundrisse, Stockholm.
HONL, I. – PROCHÁZKA, E., 1978: Úvod do dějin zeměměřičtví II. – Středověk, ČVUT Praha.
LAVEDAN, P. – HUGUENEY, J., 1974: L'urbanisme au moyen age, Genève.
LE GOFF, J., 1980: La ville médiévale des Carolingiens a la renaissance, Paris.
RADOVÁ, M., 1977: Poznatky a otázky o nejstarší zděné městské zástavbě plynoucí ze stavebního průzkumu sklepů, in: Sborník z celostátní konference středověké archeologie v Hradci Králové, Hradec Králové.
RADOVÁ, M., 1981: Metody stavebně historického průzkumu obytných částí sídel a jejich výsledky, in: Acta polytechnica – Práce ČVUT v Praze, 2/I, 1, s. 105–111.
RICHTER, M., 1982: Hradištko u Davle, městečko ostrovského kláštera. Praha.
VELÍMSKÝ, T., 1989: K problematice počátků českých měst – prostorový vývoj a nejstarší zástavba, in: Archaeologia historica 14, s. 67–93.

Zusammenfassung

Lokationsurbanismus

Die gegründeten Städte mit einem typischem geometrischem Grundriß kommen in den tschechischen Ländern am Anfang des 13. Jh. vor. Diese Erscheinung kam plötzlich ohne vorübergehende Entwicklung. Tschechische Fachliteratur betont ein hohes urbanistisches Niveau der gegründeten Städte auf den Gebieten, die im 13. Jh. zum tschechischen Staat gehörten. Bestimmte Parallelen sucht man in Ostdeutschland. Bisher hat sich niemand versucht die geometrisch organisierten Grundrisse unserer Städte in der Entwicklungslinie des europäischen Urbanismus zu verfolgen.

Das Vorkommen der Städte mit den geometrisch organisierten Grundrissen findet man auf den Kolonisationsgebieten in Mittel- und Ostdeutschland, in Schlesien, Polen, Pommern und Preußen. Die Gründungswelle der Städte verbreitete sich durch das Donaugebiet, Steyermark nach Ungarn und Siebenbürgen. Die Städtegründung beschränkte sich nicht nur auf die neuen Kolonisationsgebiete. Neue Gründungen findet man schon im ersten Drittel des 12. Jh. in Süddeutschland. Während des 12. Jh. vermehrten sie das Netz der alten Marktzentren. Auch die Verbreitung der alten Stadtkerne geschah in geometrischer Grundrißform.

Die große Welle der inneren Kolonisation in Frankreich hat die Voraussetzungen für die Entwicklung der Lokationen des städtischen Typs geschaffen. Im 12. Jh. entstanden hier große Städte mit geometrisch organisiertem Grundriß. Wirtschaftliche Entwicklung und auch politische Situation am Ende des 12. und im Verlauf des 13. Jh. waren günstig für die großartige Stadtgründungen. Regelmäßige Grundrißdisposition mit quadratischem Marktplatz und mit einem Netz der rechtwinklig gegeneinander laufenden Straßen beweisen eine gute Organisation des Stadtgrundrisses schon vor der Hälfte des 13. Jh. Diese urbanistische Erfahrungen in Frankreich hatten einen großen Einfluß in England, Italien und Spanien. In diesem Zusammenhang entsteht die Frage, ob es möglich wäre, daß in Mitteleuropa von diesen Städten nichts bekannt würde. Es ist sehr wahrscheinlich, daß derselbe Kulturstrom, der die gotische Architektur gebracht hat, auch die urbanistische Einordnung der Städte mitgebracht hat.

Eine wichtige Rolle bei den Stadtgründungen haben die Lokatoren gespielt. Diese hatten entsprechende Kenntnisse aus der Geometrie und organisatorische Erfahrungen mit dem Ausmessen der Parzellen und Straßen. Es ist sehr wahrscheinlich, daß diese Arbeiten von den Spezialisten durchgeführt wurden. Diese Spezialisten waren besonders mit den Mönchorden und Ritterorden verbunden. Die urbanistische Progressivität der gotischen Stadt spiegeln auch viele Städte in Mitteleuropa und ebenso auf unserem Gebiet wider.

Abbildungen:

1. Rottweil – gegründet nach 1122.
2. Hann. Münden – gegründet zwischen den Jahren 1182–1189.
3. Montauban – gegründet 1144.
4. Aigues Mortes – gegründet 1246.
5. Carcassone – gegründet 1247.
6. Créon – gegründet 1316. Ein Beispiel der südfranzösischen Bastide.
7. Neubrandenburg – gegründet 1248.
8. Bruck an der Mur – gegründet nach 1262.
9. Kolín nad Labem – gegründet 1257.