

Měchurová, Zdeňka

Předběžné výsledky výzkumů na Kapucínském nám. 5 a 8 v Brně

Archaeologia historica. 1991, vol. 16, iss. [1], pp. 145-168

Stable URL (handle): <https://hdl.handle.net/11222.digilib/139934>

Access Date: 28. 11. 2024

Version: 20241114

Terms of use: Digital Library of the Faculty of Arts, Masaryk University provides access to digitized documents strictly for personal use, unless otherwise specified.

Předběžné výsledky výzkumů na Kapucínském nám. 5 a 8 v Brně

ZDENKA MĚCHUROVÁ

V srpnu 1990 provádělo historicko-archeologické oddělení Moravského zemského muzea v Brně (dále jen MZM) ve spolupráci s pracovníky Muzea města Brna a Archeologického ústavu ČSAV v Brně* záchraný archeologický výzkum na dvou lokalitách v areálu budov MZM, a to na Kapucínském nám. 8 v prostorách průjezdu a schodiště renovovaného domu a na nádvoří kapucínského kláštera, před vstupem do budovy prehistorického oddělení MZM na Kapucínském nám. 5.

Kapucínské nám. 8

Při statickém zajišťování zadní venkovní zdi domu na Kapucínském nám. 8 (sousedícího s budovou ředitelství MZM na Zelném trhu 6) byly odkryty keramikou promíšené vrstvy v klenebních obloucích této zdi. Na profilu byl zachycen pod novým cihlovým zdívem (1) tento sled vrstev: litý cihlový nepravidelný základ do sutě (2), suť maltovo-cihlová (3) a přibližně uprostřed profilu dutý hranolový útvar s cihlovými stěnami, pracovníčně nazvaný větrák (4). Pak již následovaly směrem k patě profilu kulturní vrstvy — suřová renesanční vrstva (tmavá, hlinito-písčitá, se zlomky malty, cihel, keramiky — 5), nesourodá tmavě hnědá až hnědošedá hlinitá vrstva se žlutými čočkami, promíšená nálezy předrenesanční keramiky, ale i mladé glazury (6 s bodem a), šedohnědá hlinitá s ojedinělými staršími střepy (7) a žlutá sprašovitá vrstva (8), pod níž proniká do profilu opět šedohnědá hlinitá vrstva (9) — viz kresebná dokumentace profilu Kapucínského nám. 8 v náleзовé zprávě.

Celkem bylo při sběru materiálu v tomto prostoru nalezeno 1 951 ks zlomků keramiky, z nichž bylo možno rekonstruovat pouze jeden brněnský pohár (tab. III: 8). Jde z větší části o střepy těchto brněnských pohárů (946 ks) s šedavým nebo červeným lomem, kovově lesklým šedým povrchem, s baňatou výdutí a odsazenou štíhlou nožkou (okraje, výdutě, části nožek), tedy vývojově mladší varianta brněnských pohárů. Dále se v souboru vyskytuje tenkostěnná glazovaná keramika, nejčastěji hnědočervené, méně již žlutozelené barvy (447 ks) — fragmenty trojnožek, hrnků s uchem, ale i malovaných talířů, džbánčků, lahviček (tab. III: 7). Ze starší vrstvy (6a) pocházejí střepy keramiky s výzdobou radélkem (tab. III: 3) tuhových zásobních hrnců (tab. III: 4), okraje misek a plochých poklic (tab. III: 1, 2, 5, 6), které by bylo možno datovat do druhé poloviny 13. století. Podobné zlomky se vyskytly ve střední části profilu a pod jeho úrovní, zřejmě však v druhotném uložení, neboť byly objeveny pospolu s mladou polévanou keramikou, snad až novověkou (miska, rukojeť trojnožky).

Z významnějších nálezů je možno jmenovat drobnou hrnčířskou plastiku koníčka z bílé kaolinové hlíny (tab. I: 1), který vhodně doplnil sbírku těchto plastik na histo-

* Vedení MZM děkuje jmenovitě dr. D. Cejnkové a dr. I. Loskotové z Muzea města Brna a dr. R. Procházkovi, CSc., z AÚ ČSAV v Brně za pomoc při provádění terénních a dokumentačních prací.

ricko-archeologickém oddělení MZM (Měchurová 1988, 71—78). Materiálově se podobá konůveckým exemplářům (hlavička panenky v čepci a koník s jezdcem), způsob výzdoby rýžkami zase odpovídá jiné figurce koníka z Konůvek (Měchurová 1988, 72—73, tab. I: 4, III: 2, 3, IV: 1, 7, 8). Mohutná šíje však ukazuje na mladší fázi výskytu této plastiky. Otvor v hrudi koníčka zřejmě sloužil k zasazování turnajového bodce, takže byl tento kus užíván (spolu s ostatními figurkami tohoto typu) jako hračka — turnajový koník, tzv. Lanzenpferd (další literatura viz Měchurová 1988, 73, 75—76).

Zajímavé jsou nálezy kachlů. Torzo kachle s motivem portrétu renesančního šlechtice rudolfského typu v dobovém oděvu s dekorativním pozadím zřaseného závěsu (tab. IV: 3) je zatím v brněnském prostředí bez obdoby. Dva zlomky blíže neurčeného kachle s hrozničky vinné révy, častým rostlinným motivem (tab. IV: 1) mají analogie na tvrzi v Kralicích nad Oslavou, na hradě v Melicích (Michna 1981, 338 — obr. 3) a u J. Richterové (1981, 18, tab. 64). Část prolamovaného exempláře, fragment do tvaru cimbuří tvarovaného kachle s motivem gotického okna a otisky textilie na rubu (tab. IV: 2), další kus s náznakem členěného lomeného oblouku a dva zlomky glazovaných kachlů (s polokulovitým vydutím dovnitř a zobrazením renesanční niky), krytých již vyspělou žlutozelenou opalizující polevou (tab. V: 1, 2) patří podle J. Richterové (1981, 18, tab. 62) k typům kachlů znázorňujících dobovou architekturu.

Chronologicky určující jsou vždy nálezy mincí; z domu na Kapucínském nám. 8 pocházejí tři kusy: nejméně problematický je početní peníz Rudolfa II. s datem 1578 (tab. II: 1), ve velmi špatném stavu se zachoval polský korunní denár z let 1440—1460 a téměř zničen korozí byl blíže neurčitelný brakteát (za určení děkuji dr. J. Šmerdovi z numismatického oddělení MZM, kde jsou mince uloženy). Příslušnost mincí k vrstvá a bližší náleзовé okolnosti nebyly bohužel zjištěny.

Z bronzových předmětů byla dobře dochována malá dvojoválná přezka bez trnu, dvojité spínací jehlice s kulovitou hlavicí zdobenou šikmými vrypy, háček a dva zahnuté špendlíky (tab. II: 2—5). Železné nálezy (pokud jsou zatím konzervovány) jsou v dobrém stavu zachování. Mezi zlomky stavebního kování a hřebíků zaujmou zejména kleštičky na odlévání kulek s miskovitými funkčními ploškami (tab. II: 6), masivní hrot s tulejkou a podlouhlým, snad prorezavělým bočním otvorem (tab. II: 7), u něhož nelze vyloučit recentní původ, a masivní předmět bez tuleje s plochou listovitou pracovní stranou.

Poměrně hojné jsou nálezy skla — okenních terčů se zdvojenými okraji pro zasažení do olověných rámků a miskovitým středem (tab. V: 3) a zlomků hrdel lahviček či zátek. Sem patří i poškozená matná perla z nekvalitního skla. K netypickým předmětům lze zařadit 10 odštěpků z kosti opracovaných lidskou rukou: pět větších jen nahrubo odštipnutých kousků a pět malých hranolovitých až jehlancovitých klínků, z čehož jeden kus dokonce s výřezem do tvaru háčku (tab. V: 4).

Nálezový soubor doplňuje množství zvířecích kostí, vaječných skořápek, kousků mazanice a uhlíků. Celý fond je uložen na historicko-archeologickém oddělení MZM.

Na závěr je třeba se zamyslet nad interpretací celé terénní náleзовé situace. Jde zřejmě o původní trakt dvora staršího středověkého domu na svahu pod Petrovem (nyní ředitelství MZM, Zelný trh 6), kam byl sypán odpad. Při zástavbě nižší parcely byl suťový svah kolmo srovnán a upraven tak, že na klenebních obloucích k němu byla přistavěna zeď dolního domu Kapucínského nám. 8 a případné nerovnosti a výplň byly vyřešeny opět navázkou a sutí. Tzv. větrák zřejmě souvisel s konstrukcí horního domu. Mladší renesanční vrstva je datována početním penízem Rudolfa II. k r. 1578, s čímž souhlasí nálezy kachlů s motivem dobové architektury a portrétem rudolfského kavalíra.

Druhá lokalita v areálu budov MZM představuje čtyři šachtovité sondy (přibližně o rozměrech 1×1 m), které provedla Dopravně inženýrská organizace (DIO) v Brně za účelem zjištění statiky základů různých traktů kapucínského kláštera.

Výzkum zatím není ukončen, byly položeny další dvě sondy v rajske zahradě kláštera bez nálezů a vyčištěna sklepní chodba od zavážkové suti v prostoru laboratoří MZM.

Vedle sondy S_1 , jež se ukázala archeologicky nejbohatší, byla sonda S_2 v severovýchodním rohu u kapucínských zahrad a muzejních garáží po této stránce málo zajímavá (dokumentace č. 2, Kapucínské nám. 5 — nálezová zpráva). Byl zakreslen pouze východní profil s tmavě zbarveným výběžkem a minimálním množstvím keramiky. Sonda S_3 (u jižního traktu kláštera u smetiště) zachytila na jižní straně část chodby či sklepa starší středověké zástavby a postupný sled středověkých městských vrstev, odkud byly vybrány vzorky keramiky (zakreslen severní a západní profil, dokumentace č. 3) Nejcennějším objevem z této sondy byla pokladnička z cihlově červené keramické hmoty válcového tvaru s kuželovitou stříškou, úzkým štěrbinovým otvorem pro mince a knoflíkovitou úchytkou, zachovaná celá a ve velmi dobrém stavu (tab. VI: 1). Z dalších nálezů je třeba se zmínit o fragmentech okraje a výduť velkých tuhových zásobnic ve spodních vrstvách sondy. V sondě S_4 , položené u brány zadního traktu kapucínského kláštera byla zachycena po jejím rozšíření východním směrem starší klenba a zeď o síle 60 cm pod úrovní dnešní brány, snad součást staršího středověkého domu, stojícího zde před stavbou kláštera. Jeho část zachytila i sonda S_3 . Rovněž v sondě S_4 byly zakresleny oba profily a odebrány vzorky keramiky (dokumentace č. 4). Stejně jako v S_3 i v S_1 byly ve spodních vrstvách objeveny části kyjovitých okrajů velkých tuhových zásobnic. Stavebně historická situace je předmětem zkoumání podniku DIO a historicko-archeologické oddělení MZM s ní bude po dokončení akce seznámeno.

Podle obsahu archeologického materiálu byla nejdůležitější sonda S_1 v západním rohu tzv. Trenkova křídla kapucínského kláštera u prostor numismatického a prehistorického oddělení MZM. V sondě původních rozměrů byla ve žluté spraši zachycena jen asi čtvrtina nepravidelně oválné jámy, trychtýřovitě se zužující do hloubky tří metrů, jež byla hustě naplněna keramikou. Po zakreslení profilu se podařilo sondu rozšířit k jihu a vybrat i druhou čtvrtinu (dokumentace č. 1 — půdorys jižní čtvrtiny, středový a severní profil). Západní polovina jámy byla již dříve zničena základy kláštera.

Z nálezových okolností je zřejmé, že jde o hliník, jámu pro získávání jemné sprašové hlíny na přípravu keramické hmoty, který byl pak použit jako odpadní jáma při výrobě poškozené, defektní keramiky. Na základě zhodnocení celé terénní situace a srovnání archeologického materiálu z tohoto střešníště s nálezky ze dvou hrncířských pecí, jež byly objeveny v r. 1962 během záchranného výzkumu při stavbě garáží na nádvoří kapucínského kláštera (Nekuda 1963, 57—84), je nepochybné, že odpadní jáma souvisela s činností těchto výrobních zařízení.

V sondě S_1 — objektu 1 bylo nalezeno celkem 2 709 ks keramických zlomků a 725 fragmentů kachlí. Protože šlo o odpad, nebylo možno až na výjimky nádoby rekonstruovat (pohár bez okraje, dva kahánky, kotlík, hrnek s uchem, tab. VI: 2, VII: 1, 2, 5). Keramika je vyrobena z cihlově červené nebo šedé až šedočerné keramické hmoty, příp. promíšené slídou, jen asi devítinu kolekce tvoří glazované zboží. V souboru jsou dva střepy (část okraje a výduť) ze staršího typu ložtického poháru bez oušek (tab. IX: 3, 5). Nejhojnější jsou zastoupeny hrnce (šedé barvy, bezuché či s jedním uchem), hrnky s uchem většinou z cihlově červené hlíny, šedočerné poháry na široké nožce s vodorovným rýhováním po obvodu, trojnožky s tulejkou (často glazované, ale

i nepolované defektní polotovary). Poklice jsou výhradně zvoncovitého tvaru z šedočerné hlíny, často se vyskytují džbány s uchem. V 17 případech se zachovala celá ústí konvic velmi vyspělého tvaru s vytaženým okrajem, hubičkou a uchem (tab. IX: 2). Málo se objevují kahánky (6 ks), v jednom případě se svíslé provrtanou úchytkou — ouškem umístěným proti hubičce (tab. VII: 2). Zlomky zásobních hrnců se našly v počtu 22 ks; zvláštním tvarem jsou násypny, široké misky či velké masivní poklice, které poji jednotný výzdobný motiv — strmá jednoduchá vlnice vyrytá na vnitřní straně (49 ks). Nádoby s výzdobou radélkem se vyskytují rovněž vzácně, jen 3 ks (tab. VIII: 1—3); 35 střepů patřilo hrncům s hraněným okrajem ze světle šedé silně slídové keramické hmoty, tři mají poměrně mladou výzdobu prstované plastické lišty. Mezi zvláštní tvary se řadí i dno velké polévané nádoby (či výrobní pomůcka — podložka při procesu glazování?). Blíže neurčitelný je zlomek rovně seříznutého okraje s pupíkovitým výčnělkem pod ním z jemné červené hmoty (tab. IX: 4), snad poklička na lékárnickou dózičku či kořenku; problematická je také interpretace nádobkovitého glazovaného předmětu bez ukončení jako části troubele dýmky, zhášedla svíček nebo tulejky k malé pánvičce (tab. IX: 1). Červeně vypálený keramický kotlík na třech nožkách (zřejmě určený původně ke glazování) pravděpodobně napodobuje kovové vzory (tab. VII: 5). Nejasný účel má masivní hraněný tulejkovitě se zužující předmět, na širší straně rovně ukončený, ze šedé slídové hmoty (tab. VII: 3), nejspíš fragment stavebního či technologického zařízení (potrubí, náustek měchů aj.). Podle statistické tabulky lze shrnout, že nejčastějším keramickým typem byly kromě hrnců hrnky s uchem, džbány, trojnožky a zvoncovité poklice.

Polévaná keramika je zastoupena především fragmenty trojnožek a hrnků s uchem. Tvoří cca 1/9 celého souboru (349) ks. Mnohé zboží však bylo znehodnoceno již při vypalování, a tudíž se k finálnímu procesu glazování vůbec nepříkročilo. Většina červeně vypálené jemné keramiky (hrnky, trojnožky, konvice) byla původně jistě určena pro závěrečnou úpravu glazurou.

Samostatnou a výraznou skupinu keramiky představuje keramika kamnářská — kachle. Materiálově převládá cihlově vypálená hmota (různých odstínů), méně se vyskytuje hmota šedočerná; také slídová příměs není častá. Až na vzácné výjimky jde o soubor torz a zlomků.

Kachle lze rozdělit podle tohoto schématu (viz dokumentační tabulka 5):

- | | |
|----------------------------|---------------------------|
| kachle komorové reliéfní | — s heraldickými motivy |
| | — s náboženskými motivy |
| | — s žánrovými motivy |
| | — s figurálními motivy |
| | — se zvířecími motivy |
| | — s rostlinnými motivy |
| kachle nádobkové-miskovité | — s trojúhelníkovým ústím |
| | — se čtvercovým ústím |

kachle prolamované (prořežávané)

Lze říci, že cca 1/3 tvoří komorové kachle s masivním ovaleným ústím, zbývající necelé 2/3 pak zlomky kachlů miskovitých. Prolamované (prořežávané) a nikové exempláře jsou zastoupeny jen několika zlomky. Většina fragmentů pochází ovšem ze zadních částí a ústí kachlů, mnohdy těžko blíže určitelných a zařaditelných.

Heraldický motiv reliéfních komorových kachlů se prezentuje především symbolem orlice, a to ve čtyřech provedeních:

- a) šikmo položený štít s orlicí doplněný motivem květinových kalichů v rozích kachle,
- b) orlice dvojhlavá symetrická s rozepjatými křídly v celém poli kachle (tab. X: 3),
- c) orlice dvojhlavá stylizovaná, doplněná písmenem r a hvězdou v rozích kachle a
- d) orlice na půlené kachli se lvem v jemně stylizovaném ornamentálním provedení ve slídové keramické hmotě.

Jeden rohový fragment a šest dalších zlomků lišty patří kachli s celoplošným motivem lva. Všechny tyto heraldické motivy lze najít už v kolekci kachlů z hrnčířských dílen pod Petrovem (Nekuda 1963, 73, 75—76, tab. XVII, XVIII, XXI; Nekuda—Reichertová 1968, 278, tab. XCIII, XCVII: 1, 3). Materiálově převládá cihlová keramická hmota, příp. s příměsí slídy, méně je zastoupena varianta šedočerná.

Náboženská symbolika se objevuje v tomto souboru kachlů nejčastěji. Jde zejména o motiv sv. Jiří v boji s drakem ve dvou provedeních, lišících se velikostí a zobrazením ještěra, jak v červeně vypáleném, tak i v šedočerném materiálu. Je zaznamenán také V. Nekudou (1963, 73, 75, tab. XIX—XXI; Nekuda—Reichertová 1968, 278, tab. XCVIII: 1). Hojně zastoupení má i zobrazení Adama a Evy u stromu poznání, což je ve středověku znak hrnčířského řemesla a cechu (tab. X: 2). V naší kolekci se vyskytuje ve dvou zpracováních: hrubší a výraznější (Nekuda 1963, 73, 75, tab. XXII dole; Nekuda—Reichertová 1968, 278, tab. XCVIII: 5), ale i jemnější ornamentální provedení v načervenalé hmotě se silnou příměsí slídy (podobný materiál jako u půlené kachle s orlicí a lvem). K biblickým motivům, ve středověku velmi oblíbeným, patří rovněž zobrazení Samsona v zápase se lvem (tab. XI: 2, Nekuda—Reichertová 1968, 278, tab. XCVIII: 6) a jeho analogie jsou známy z fondu Muzea hlavního města Prahy (Richterová 1981, 17, tab. 50).

Do skupiny žánrových motivů pak lze zařadit kachel s loveckým výjevem jezdce troubícího na roh (tab. I: 2), jenž jediný z reliéfních komorových kachlů bude možno rekonstruovat, nebo fragment s vlajícím chocholem, zřejmě torzem postavy rytíře (tab. X: 1). Také trubač byl obvyklým námětem kachlů z kapucínských hrnčířských pecí (Nekuda 1963, 72, 76, tab. XX).

Jako figurální žánrový motiv možno označit postavu stojícího rytíře či panaše v dobovém obleku s krátkou suknicí a kopím nebo praporem v ruce na podlouhlých obkládacích kachlích bez zadní komory (tab. XI: 1). Mohlo by jít také o sv. Jiřího s drakem, jak uvádějí L. Konečný a J. Merta (1976, 238 — obr. 7b) v souvislosti s podobným exemplářem z okolí Nového hradu u Adamova, a snad i o stejnou dílnu v obou případech. Brněnské kachle jsou vyrobeny z červené, ale rovněž šedočerné slídivé keramické hmoty. Další zlomek podobné obkládky naznačuje korunu, a tedy zřejmě motiv světce či královské osoby, což dokládá analogie u J. Richterové (1981, tab. 39).

K žánrovým zvířecím motivům patří fragmenty kachlů s výjevem štvanice jelena. Jelen pronásledovaný psem se shlukem listnatých stromů v pozadí je zobrazován také v souboru z kapucínského nádvoří (Nekuda 1963, 73, 76, tab. XXII; Nekuda—Reichertová 1968, 278, tab. LXXXVIII: 3).

Další skupinu tvoří kachle s rostlinným motivem. Netypický je velký zlomek s oválem květinových úponků uprostřed a výrazným paprscitým ornamentem, směřujícím k okrajům kachle (tab. XII: 1). U tohoto kusu je zajímavá i rubní strana, kde lze identifikovat otisky několika prstů středověkého hrnčíře (tab. XII: 4). Tento exemplář je zatím bez analogií.

Jedenáct fragmentů se řadí k prolamovaným (prořezávaným) kachlům. Vděčný srovnávací materiál skýtají v tomto směru gotické kachle z hradu Melic na Vyškovsku (Michna 1981, 333—359). Tři kusy, části kachlů nikových (tzv. Halbzyliederkacheln), jsou polévány zelenou glazurou; největší z nich má rourovitě obloukovitou zadní stranu a prolamované, mřížované průčelí (tab. XII: 2). Z jiných analogií lze uvést jen namátkově kachel z Pražského hradu (BSŽ 1990, 16—č. kat. 26) a ze zahraničí z městského muzea v Kolíně nad Rýnem (Unger 1988, např. 78 — č. kat. 38). Další zlomky představují trojlaločné liliovité listy (tab. XII: 3); kromě melických kusů tento tvar připomíná list prolamovaného kachle u J. Richterové (1981, exkurz — tab. 4). K podobnému typu kachlů patří zřejmě fragmenty s motivem fiály. K terminologii prolamovaný nebo prořezávaný kachel nutno poznamenat, že někteří badatelé (např. Z. Hazlbauer) upřednostňují druhý název pro jeho přesné vystižení technologie výroby, i když vše-

obecně rozšířenější a uměleckohistoricky běžnější je termín první. Poslední kus má podobu torďovaného sloupku, častého u rohových kachlů (Michna 1981, obr. 3, 5, 10; Richterová 1981, tab. 55: 7b). Z těchto torz lze jen obtížně soudit na vzhled celých exemplářů, snad jen na základě srovnání s melickými analogiemi.

K souboru kachlů se připojuje i sedm zlomků dlaždic, jež jsou jednoduché bez výzdoby, jen jedna z nich je polévaná. Stejně jako dno velké nádoby mohla sloužit při technologickém procesu glazování jako podkládací pracovní pomůcka.

Mezi ostatními nálezy je říční škeble s pravidelným stěrbinovým otvorem na jedné straně, pravděpodobně pro zavěšení nebo našití na oděv (tab. IX: 6). Úlolek kadlubu z dobře opracovaného vyhlazeného materiálu byl určen k odlévání jehlic. Železné předměty zahrnují hlavně stavební kování a hřebíky, ale také delší nůž a šipku s tulejí. Pomocný archeologický materiál obsahuje mazanici, zvířecí kosti a uhlíky. Soubor je uložen na historicko-archeologickém oddělení MZM v Brně.

Keramika a zejména kolekce kachlů koresponduje velmi úzce s nálezy z hrnčířských pecí zkoumaných v r. 1962 na kapucínském nádvoří a datovaných přesně do poslední čtvrtiny 15. a počátku 16. století (Nekuda 1963, 78). Obě zařízení, pece i střeptiště, fungovala zřejmě současně, a tedy odpadní jáma v sondě S₁ obsahovala polotovary a defektní výrobky dříve odkrytých hrnčířských pecí. Původně mohla sloužit jako hliník na získávání kvalitní sprašové hlíny pro výrobu keramické hmoty.

Výzkum v areálu budov MZM na Kapucínském nám. 5 a 8 ještě není zcela ukončen. Historicko-archeologické oddělení MZM je pověřeno archeologickým dozorem nad stavebními pracemi a případné další výkopové, sondážní akce a terénní zásahy jím budou z archeologického hlediska sledovány.

Seznam použité literatury

- BSŽ 1990: Brych, V. – Stehlíková, D. – Žegklitz, J., Pražské kachle doby gotické a renesanční. Katalog výstavy, PÚ SPOPOP Praha.
- KONEČNÝ, L. – MERTA, J., 1976: Zjišťovací průzkum středověkých fortifikací v okolí Nového hradu u Adamova. *Archaeologia historica* 1, s. 231–252.
- MERHAUTOVÁ, A., 1988: Skromné umění. Ostrovská zdobená terakota. Academia Praha.
- MĚCHUROVÁ, Z., 1988: Drobná středověká plastika ve sbírkách Moravského muzea v Brně. *Časopis Moravského muzea LXXIII*, s. s., s. 71–78.
- MICHNA, P., 1981: Gotická kachlová kamna z hradu Melic na Vyškovsku. Pokus o rekonstrukci. *Archaeologia historica* 6, s. 333–360.
- NEKUDA, V., 1963: Nálezy středověkých hrnčířských pecí na Moravě. *Časopis Moravského muzea XLVIII*, s. s., s. 57–84.
- NEKUDA, V., 1964: Z dílen středověkých hrnčířů na Moravě. Katalog výstavy, Brno.
- NEKUDA, V. – REICHERTOVÁ, K., 1968: Středověká keramika v Čechách a na Moravě. Moravské museum a Muzejní spolek Brno.
- RICHTEROVÁ, J., 1981: Středověké kachle. Muzeum hlavního města Prahy.
- UNGER, I., 1988: Kölner Ofenkacheln. Die Bestände des Museums für angewandte Kunst und des Kölnischen Stadtmuseums. Kölnisches Stadt museum Köln.

Zusammenfassung

Vorläufige Ergebnisse der Rettungsgrabung auf dem Kapucínském náměstí (Kapuzinerplatz) Nr 5 und 8 in Brno

In Zusammenarbeit mit dem Städtischen Museum Brno und dem Archäologischen Institut der Tschechoslowakischen Akademie der Wissenschaften Brno führte die Abteilung für historische Archäologie des Mährischen Landesmuseums (weiter MLM) eine Rettungsgrabung auf zwei Lokalitäten im Areal des MLM am Kapuzinerplatz durch. Die Arbeiten gingen im ehemaligen Hausflur und Treppenhaus des renovierten Gebäudes Nr 8, sowie im Hof des Kapuzinerklosters vor sich.

Kapuzinerplatz Nr 8

Bei der statischen Sicherung der hinteren Außenmauer des Hauses, welches an das Direktionsgebäude des MLM am Zelný trh Nr 6 angrenzt, entdeckte man in den Gewölbebogen dieser Mauer Verschüttungsschichten. Unter der oberen neuen Ziegelschicht lag eine beachtenswerte Schicht sandiger, mit Mörtel- und Ziegelbruchstücken sowie mit Scherben vermengter Schutterde aus der Zeit der Renaissance, unter der sich eine noch ältere ungleichartige, braungraue lehmige Schicht befand, die gelbe linsenförmige Gebilde und Keramik aus dem Zeitraum vor der Renaissance enthielt. Im ganzen sammelte man in diesem Arbeitssektor 1951 Bruchstücke von Keramik auf. Zum Großteil handelte es sich um Scherben der sgn. Brüner Becher mit grauem oder rotfarbigem Bruch, metallglänzender grauer Oberfläche und abgesetztem schlankem Fuß, aus denen nur ein einziges Exemplar rekonstruiert werden konnte. Außerdem kam hier dünnwandige, glasierte Keramik zum Vorschein — Fragmente von Dreifüßen, Henkeltöpfen u. a. Aus jener älteren Schicht barg man rädchenverzierte Scherben und Fragmente von Vorratsgefäßen aus Graphitton: sie befanden sich aber anscheinend in sekundärer Lagerung, da sie von später, möglicherweise schon neuzeitlicher Keramik begleitet waren. Bemerkenswert ist eine kleine, ein Pferdchen darstellende Hafnerplastik aus Kaolin. Interessant sind auch Funde von Kacheln: ein Fragment mit der Darstellung eines Adligen von rudolfinischem Typ, zwei Fragmente mit kleinen Trauben, das Bruchstück einer durchbrochenen oder untypisch geformten Kachel mit dem Motiv eines gotischen Fensters und zwei weitere Kachelfragmente, deren opalisierende gelbgrüne Glasur einer hochentwickelten Produktionstechnik entspricht. Für die Zeitstellung sind stets Münzfunde maßgebend: hier gab es einen Rechenpfennig Rudolfs II. aus dem J. 15 8, einen beschädigten polnischen Kronenar aus den J. 1440—1460 und einen nicht näher bestimmbar, beinahe gänzlich korrodierten Brakteaten. Funde aus Bronze repräsentieren eine kleine ovale Doppelschnalle ohne Dorn, eine Doppelnadel mit kugeligem verziertem Kopf sowie zwei gebogene Stecknadeln (die vielleicht im Druckergewerbe Verwendung gehabt hätten). Funde aus Eisen wurden bislang nur zum Teil konserviert; unter vielen fragmentarischen Baubeschlägen und Nägeln treten kleine, zum Abgießen von Kugeln dienende Zangen hervor, ebenso wie eine massive Spitze mit Tülle und Seitenöffnung. Weiter verzeichnete man Bruchstücke von Butzenscheiben, eine Perle und 10 Knochensplitter, die offensichtlich zu kleinen Keilen oder Hafteln bearbeitet werden sollten, nach deutlichen Spuren des entsprechenden Arbeitsvorgang zu schließen.

Die Gesamtsituation des Fundplatzes deutet an, daß wir da auf den Hoftrakt eines älteren mittelalterlichen, am Abhang des Domhügels „Petrov“ erbauten Hauses gestoßen sind (an dessen Stelle jetzt das Direktionsgebäude des MLM, Zelný trh Nr 6, steht); in den Hof dieses Hauses hatte man Müll abgelagert. Während man die tiefer liegende Parzelle verbaute, hatte man den Schuttanhang senkrecht angeschnitten und durch Gewölbebogen die Mauer des Hauses Kapuzinerplatz Nr 8 an ihn angebaut. Mögliche Unebenheiten des Terrains hatte man neuerlich mit Aufschüttungen und Schutt eingeebnet.

Kapuzinerplatz Nr 5

Die andere Lokalität im Areal des MLM bilden vier schachtartige Sonden, welche die Verkehrstechnische Ingenieurorganisation DIO in Brno ausgehoben hat, um die Statik der Fundamente der verschiedenen Trakte des Kapuzinerklosters zu ermitteln. Sonde S₁ brachte die reichste archäologische Beute, während S₂ in der nordöstlichen Ecke der Kapuziner Gartenanlagen in dieser Hinsicht unbedeutend war. S₃ an der Südseite des Klosters (bei dem Müllablageungsplatz) legte aufgehäufte Schichten der mittelalterlichen Stadt bloß. Der wertvollste Fund von dort war eine gut erhaltene Sparbüchse aus ziegelroter Masse, zylindrischer Form mit dachartigem kegelförmigem Ende, versehen mit einem Münzspalt und einem knopfartigen Ausläufer, an dem man sie aufhängen konnte. S₄ (bei dem Tor des Hintergebäudes des Klosters) entdeckte ein älteres Gewölbe eine unter dem heutigen Tor liegende Mauer, die zu dem mittelalterlichen Haus gehört haben dürfte, auf dessen Gang — oder Keller — auch die Sonde S₃ stieß. An die Analyse der baugeschichtlichen Situation in diesem Raum trat das Unternehmen DIO heran, mit dessen Ergebnisse man das MLM bekannt machen wird.

Wie bereits gesagt, wurde das meiste archäologische Material aus der Sonde S₁ gewonnen, die sich bei der Westdecke des sgn. Trenk'schen Flügels (mit den numismatischen und prähistorischen Studiensammlungen des MLM) befand. Dort konnte in gelbem Löß etwa die Hälfte einer 3 m tiefen Abfallgrube untersucht werden, die mit Keramik vollgefüllt war; der restliche Teil der Grube war einst durch die Fundamente des Klostergebäudes zerstört worden. Allem Anschein nach handelt es sich da um eine Lehmgrube, aus der man ursprünglich den feinen Ton für Töpferarbeiten gefördert hatte und die später als Abfallgrube für defekte keramische Ware genutzt wurde. Aus der Beurteilung der Gesamtsituation im Terrain einerseits, andererseits aus dem Vergleich des aus diesem Objekt geborgenen Fundstoffs mit den Funden aus den Töpferöfen, die 1962 bei dem Bau der Garagen im Klosterhof entdeckt und ins letzte Viertel des 15. und ins

beginnende 16. Jhd. datiert wurden (Nekuda 1963, 57–84), geht einwandfrei hervor, daß unsere Abfallgrube mit dem Betrieb jener Produktionsanlagen in Zusammenhang stand.

Die Sonde S, enthielt im ganzen 2709 keramische Fragmente und 758 Bruchstücke von Kacheln. Nur ausnahmsweise konnten ganze Gefäße rekonstruiert werden (ein Becher, zwei Lämpchen, ein kleines kesselartiges Stück, ein Henkeltopf). Sie sind aus ziegelroter oder graufarbiger bis grauschwarzer, ab und zu glimmerhaltiger Masse. Glasierte Ware macht ungefähr 1/9 aus. Zwei Scherben rührten von sgn. Loštice-Bechern her. Aus der statistischen Tabelle ist zu ersehen, daß außer Töpfen auch Henkeltöpfe, Krüge, Dreifüße und glockenförmige Topfdeckel die häufigsten keramischen Typen waren. Was das Material anbelangt, ist die rot gebrannte Töpfermasse vorherrschend, weniger oft begegnen wir einer solchen grauschwarzen. Der Glimmerzusatz ist ebenfalls selten. Die Schüsselkacheln schmückt vor allem das Reliefbild eines heraldischen Adlers, der in drei Varianten erscheint. Ein Eckfragment und sechs weitere gehörten zu einer Kachel mit dem Löwenmotiv. Religiöse Symbolik war besonders beliebt, was vor allem für die Darstellung des mit dem Drachen kämpfenden hl. Georgs gilt. Häufig kam auch die Gruppe von Adam und Eva bei dem Baum der Erkenntnis vor, als Zeichen des mittelalterlichen Töpfergewerbes. Zu den biblischen Motiven zählt weiter die Szene des Kampfes Samsons mit dem Löwen. Aus der Gruppe der Genre-Bilder wählte man als Kachelschmuck eine Jagdszene aus, wo ein Reiter das Horn bläst, während auf einem Kachelfragment nur ein flatternder Helmbusch zu sehen ist. Als figurales Genre-Motiv kann man die Figur eines stehenden Ritters oder Knappen in zeitgemäßer Kleidung mit einem kurzen Rock betrachten, der — mit einer Lanze (oder einem Wimpel) in der Hand — auf länglichen Verkleidungskacheln dargestellt ist. Zoomorphe Motive rescheinen auf Kachelbruchstücken, welche die Szene einer Hirschjagd schmückt. Atypisch ist das Kachelfragment, auf dem eine ovale Rankenkomposition ein strahlenförmiges Ornament umgibt. Interessant ist dabei auch die Rückseite dieses Stücks, auf der die Fingerabdrücke des Töpfers erhalten blieben. Durch elf Fragmente sind die durchbrochenen Kacheln vertreten. Drei Exemplare sind grün glasiert, eines gehört zu den Halbzylinderkacheln. Weitere Fragmente tragen lilienartige dreiläppige Blätter. An letzter Stelle sei das Bruchstück einer Eckkachel in Form eines tordierten Säulchens erwähnt. Diesem Fundkomplex fügten wir noch 7 Stück einfacher, unverzierter Bodenfiesen hinzu.

Von den übrigen Funden sollen das Fragment einer Gußform und eine Flußmuschel, versehen auf der einen Seite mit einer spaltförmigen Öffnung, genannt werden. Unter den Eisenartefakten gibt es außer Baubeschlägen und Nägeln auch eine Pfeilspitze. Auf den beiden Lokalitäten wurden als archäologisches Begleitmaterial Stücke von Lehmewurf, Tierknochen und Kohlenreste geborgen.

Dokumentační tabulka 1 — Kapucínské nám. 8 — keramika:

Předmět — zlomky	Profil	Statistika	
		střední část profilu (5b)	Starší horizont (6a)
Brněnské poháry	946	18	3
Glazované zboží	447	14	5
Glazované zboží malované	4	—	—
Poklice zvoncovité	50	1	2
Poklice ploché	3	—	2
Dna	31	2	3
Okraje	84	6	11
Okraje misek	—	—	2
Výdutě	196	3	54
Výdutě s výzdobou radélkem	—	—	1
Ucha	24	—	1
Tuhová zásobní keramika	10	—	4
Kachle	11	—	—
Struska	1	—	—

Dokumentální tabulka 2 – Kapucínské nám. 8 – zvláštní tvary:

Předmět	Lokalizace	Rozměry v mm	Tab.	Poznámky
Plastika koníčka	profil ?	60 × 45	I: 1	torzo, chybí tři nohy
Kachel	profil c	230 × 160	IV: 3	torzo, portrét rudolfínského šlechtice
Kachel	profil ?	80 × 105	—	torzo, motiv gotického oblouku
Kachel	profil ?	123 × 95	IV: 2	torzo, motiv gotického okna
Kachel — 2 zlomky	profil ?	108 × 65, 45 × 30	IV: 1	motiv vinné révy
Kachle se žlutozelenou opalizující glazurou — 2 zlomky	profil ?	105 × 103	V: 2	motiv renesanční niky
Brněnský pohár — celý	profil vrstva 5	75 × 78 v = 160, ø dna = 55 ø okraje = 80	V: 1 III: 8	s polokulovitým vnitřním vydutím vypělý tvar se štíhlou, odsazenou nožkou
Glazovaná lahvička	profil 5b	v = 80, ø dna = 36	III: 7	okraj, ouško odlomeno, tmavě hnědá poleva
Mince: početní peníz	profil ?	ø = 24	II: 1	Rudolf II., 1578
brakteát	profil ?	ø = 22	—	silně poškozený, neurčitelný
polský korunní denár	profil ?	ø = 15	—	silně poškozený, neurčitelný
Bronzy: přezka	profil 5b	33 × 22	II: 5	dvojoválná, bez trnu
jehlice	profil ?	d = 70	II: 2	s kulovitou hlavici a dvojitým trnem
háček	profil ?	8 × 9	II: 4	
špendlíky — 2 ks	profil ?	d = 22, 25	II: 3	zalomené
Železa: kleštičky	profil 5b	80 × 80	II: 6	poškozené, na odlévání kulí
hrot s tulejí	profil ?	d = 110, ø = 20	II: 7	masivní, s bočním prorezavělým otvorem
hřebíky — 5 ks	profil ?	d = 50, 78, 55, 45, 37	—	bez hlavice
hřebík	profil ?	d = 35, ø = 25	—	s plochou hlavici
Masivní hrot	profil ?	d = 150	—	bez tuleje, s listovitou pracovní stranou (d = 100)
Stavební kování	profil ?	45 × 26	—	ploché s hřebíkem uprostřed
Kostěné klínky — 5 ks	profil 5b	d = 30–42, ø = 7–9	V: 4	1 ks ve tvaru háčku
Kostěné klínky hrubě opracované — 5 ks	profil 5b	d = 58–70	V: 4	
Perla	profil ?	ø = 9	—	tmavá, rozlomená
Zlomky skla — 5 ks	profil 5b	—	—	zlomky lahviček, zátek
Zlomky okenních terčíků — 18 ks	profil ?	—	V: 3	ploché středy i zdvojené okraje
Zlomky lastur — 2 ks	profil ?	—	—	
Vaječné skořápky	profil ?	—	—	

Tafelverzeichnis:

- Taf. I. 1 — Pferdchenstatuette, Kapuzinerpl. 8; 2 — Kachel mit Hornbläser, Kapuzinerpl. 5, S₂, Foto V. Gánóczyová, S. Doleželová.
- Taf. II. Funde, Kapuzinerpl. 8: 1 — Rechenpfennig Rudolfs II.; 2–5 — Nadel, Stecknadeln, Haftel, Schnalle aus Bronze; 6 — Eisenzange zum Kugelabgießen; 7 — Eisen spitze mit durchgerosteter Öffnung. Foto S. Doleželová.
- Taf. III. Keramik, Kapuzinerpl. 8 (1–6 aus der älteren Schicht 6, 7–8 aus d. jünderen münzdatieren Schicht 5): 1, 2 — Randscherben von Schüsseln; 3 — rädchenverzierte Bauchscherbe; 4 — Rand- u. Bauchscherbe verziert mit umlaufenden Rillen; 5, 6 — Randscherben von flachen Topfdeckeln; 7 — dunkel glasiertes Fläschchen; 8 — Brüner Becher. Foto S. Doleželová.
- Taf. IV. Kachelfragmente, Kapuzinerpl. 8: 1 — mit Weinrebe; 2 — mit gtioschem Fenster; 3 — mit Rudolfinischem Adligen. Foto S. Doleželová.
- Taf. V. Funde, Kapuzinerpl. 8: 1, 2 — Kachelfragmente mit opalisierender gelbgrüner Glasur; 3 — Bruchstücke von Butzenscheiben; 4 — bearbeitete Knochenpföckchen. Foto S. Doleželová.
- Taf. VI. Funde, Kapuzinerpl. 5: 1 — Sparbüchse aus S₃; 2 — Becher aus S₁. Foto S. Doleželová.
- Taf. VII. Funde, Kapuzinerpl. 5, S₁: 1 — Henkeltopf; 2 — Bruchstück eines Lämpchens; 3 — technische Vorrichtung (?); 4 — Bruchstück einer Gußform; 5 — kesselförmiges Gefäß. Foto s. Doleželová.
- Taf. VIII. Keramik, Kapuzinerpl. 5, S₁: 1–3 — rädchenverzierte Bauch- und Randscherben; 4 — Randscherbe von einem Vorratsgefäß aus Graphitton. Foto S. Doleželová.
- Taf. IX. Funde, Kapuzinerpl. 5, S₁: 1 — Fragment einer Tonpfeife (?); 2 — Mündung einer Kanne; 3, 5 — Scherben sgn. Loštice-Becher; 4 — Randscherbe mit plastischem Knoten; 6 — Muschel mit Öffnung. Foto S. Doleželová.
- Taf. X. Kachelfragmente, Kapuzinerpl. 5, S₁: 1 — mit einem Ritter; 2 — mit Adam und Eva; 3 — mit heraldischem Adler. Foto S. Doleželová.
- Taf. XI. Kachelfragmente, Kapuzinerpl. 5, S₁: 1 — Verkleidungskachel mit Knappen; 2 — Kachel mit Samson. Foto S. Doleželová.
- Taf. XII. Kachelfragmente, Kapuzinerpl. 5, S₁: 1, 4 — mit vegetabilem u. strahlenförmigem Motiv, mit Fingerabdrücken an der Rückseite; 2 — Bruchstück von grün glasierter durchbrochener Kachel; 3 — von durchbrochener Kachel, mit vegetabilem Motiv. Foto S. Doleželová.

Dokumentační tabulka 3 — Kapucínské nám. 5 — keramika ze sondy S₁:

Předmět — zlomky	Statistika		severní profil
	1. polovina	2. polovina	
Dna	390	261	21
Okraje	612	375	30
Trojnožky	171	120	19
Poklice	120	101	3
Ucha	111	58	9
Glazované zboží	236	115	—
Konvice — ústí	10	7	—
Zlomky zásobních hrnců	14	8	—
Násypny, misky, masívní poklice s výzdobou vlnice	7+28	14	—
Okraje a výdutě s výzdobou radélkem	3	—	—
Zlomky hrnců z šedé slídové hmoty	35	—	—
Kahánky	6	—	—
Glazovaná dlaždice	—	1	—
Glazované dno velké nádoby	—	2	—
Zdobené výdutě (výběr)	47	53	11
Výdutě s prstovanou lištou	—	2	—
Nezdobené (nebo jen ryhované) výdutě		neuváděno	

Dokumentační tabulka 4 – Kapucínské nám. 5, S₁ – železa a zvláštní tvary:

Předmět	Lokalizace	Rozměny v mm	Tab.	Poznámky
Pokladnička	S ₃	v = 90, ø = 65	VI: 1	válcovitá s kuželovitou stříškou, knoflíkovitým držadlem a štěrbinou pro mince, cihlové barvy
Keramický kotlík	S ₁	v = 95, ø = 95	VII: 5	na třech nožkách, okraj odlomený, cihlové barvy
Pohár	S ₁	v = 120, ø dna = 62	VI: 2	okraj odlomený, vodorovné rýhování, šedé barvy
Hrnek s uchem	S ₁	v = 80, ø dna = 50	VII: 1	neúplný, cihlové barvy
Střep s plastickým výčnělkem	S ₁	32 × 30	IX: 4	rovné seříznutý okraj, lehké vydutí střepu, pupíkovitý výčnělek, cihlové barvy
Kahánek	S ₁	ø = 95	—	neúplný, doplněný sádrou, světle šedé barvy
Část kahánku	S ₁	ø = 100	VII: 2	s vodorovně umístěným ouškem proti hubičce, tmavě šedé barvy
Zlomek dýmky (?)	S ₁	v = 36, ø = 25	IX: 1	nádobkovitý předmět s vně vyhnutým okrajem a stopami odlomení na užším dolním konci, hnědočerveně glazovaný
Hráněný tulejkovitý předmět	S ₁	d = 120, ø = 55	VII: 3	stavební, technologická keramika (?), slídová hmota šedé barvy
Část kamenného kadlubu	S ₁	58 × 33	VII: 4	se 2 otvory, na odlévání jehlic
Škeble	S ₁	39 × 21	IX: 6	se štěrbinovým, asymetricky umístěným otvorem
Železná šipka	S ₁ – sev. profil	d = 78	—	poškozená, s listovitou čepelí (?)
Železný nůž	S ₁	d = 165	—	s rukojetí pro upevnění dvoustranné střenky
Železný hřebík	S ₁	d = 32, ø hlavice = = 20 × 15	—	s plochou hlavici
Železné hřebíky – 6 ks	S ₁	d = 42, 35, 52, 40, 55, 40	—	bez hlavice

Dokumentační tabulka 5 – Kapucínské nám. 5, S₁ – statistika kachlů a jejich zlomků:

Reliéfní komorové kachle

- heraldické – a) orlice – na šikmo položeném štítě – 2 zlomky
– dvojhlavá, symetrická – 7 zlomků
– dvojhlavá, stylizovaná (s písmenem r a hvězdou) – 2 zlomky
b) orlice a lev na půlené kachli – 2 zlomky
c) lev – 7 zlomků
- s náboženským motivem – a) sv. Jiří s drakem – menší typ – 7 zlomků
– větší typ – 5 zlomků
b) Adam a Eva – menší plastický typ – 3 zlomky
– větší stylizovaný typ – 8 zlomků
c) Samson se lvem – 3 zlomky
- s žánrovým motivem – a) trubač na koni – 2 zlomky
b) rytíř s chocholem – 1 zlomek
c) štvaný jelen – 4 zlomky
- s blíže neurčitelným motivem – a) rostlinným – 7 zlomků
b) zvířecím – 9 zlomků
c) figurálním – 7 zlomků
d) neurčitelným – 9 zlomků (z toho 1 glazovaný)
- zlomky zadních částí a ústí – 89 ks

Obkládací podlouhlé kachle:

- panoš – 5 zlomků
- korunovaná osoba – 1 zlomek

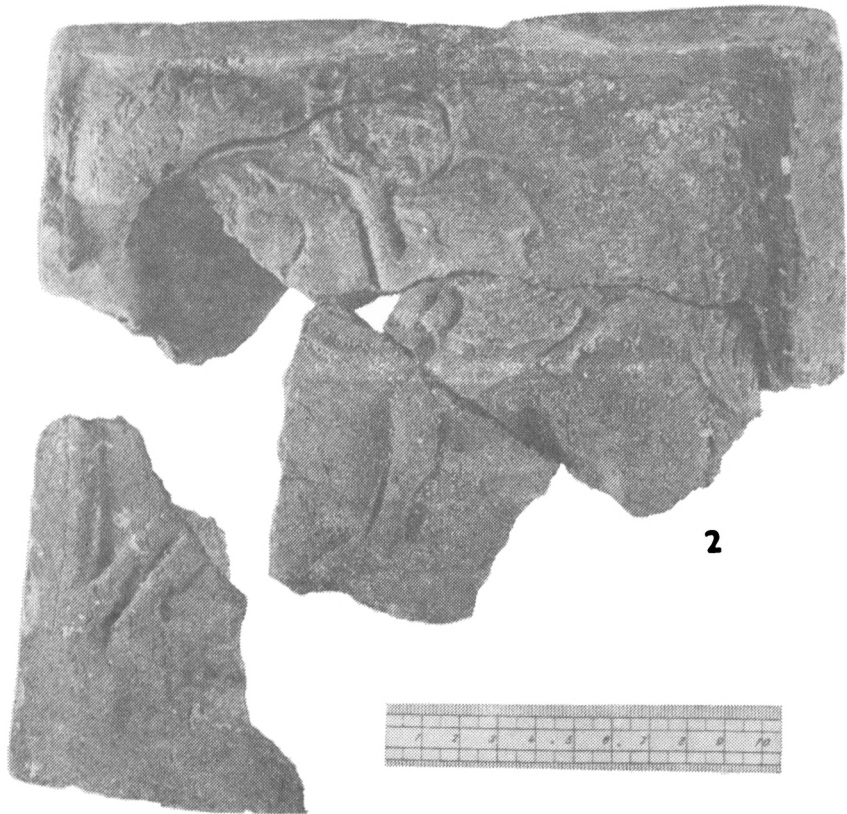
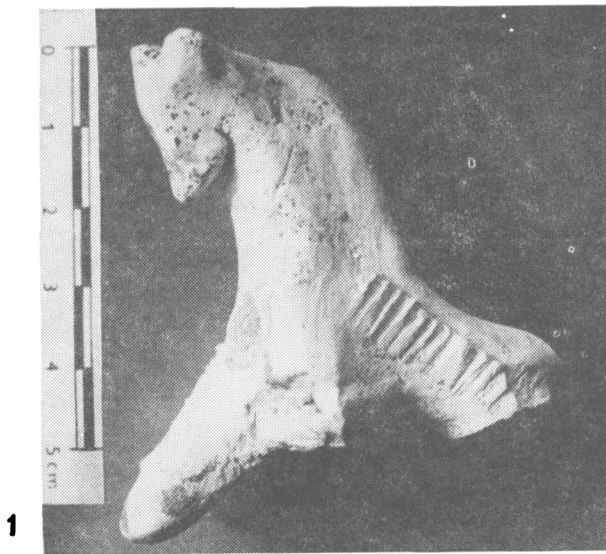
Prolamované (prořezávané) kachle:

- nikové (výklenkové, tzv. Halbzylinderkacheln)
– a) glazované – 3 zlomky se zelenou glazurou
– b) neglazované – jednoduché, tvaru polovičního válce – 6 zlomků
- s motivem listů lilie – 5 zlomků
- s motivem fiály – 2 zlomky
- s motivem architektonických článků – 1 zlomek

Rohový kachel s tordovaným rohem – 1 zlomek

Kachle nádobkové a jejich zlomky:

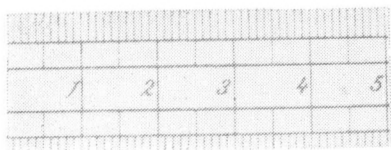
- miskovitě – a) s trojúhelníkovým ústím – 19 zlomků
b) se čtvercovým ústím – 82 zlomků
c) neurčitelné – 427 zlomků



Tab. I. 1 — plastika konička z Kapucinského nám. 8, 2 — kachel s motivem trubače z Kapucinského nám. 5, S₁. Foto V. Gánoczyová, S. Doleželová.



1



2



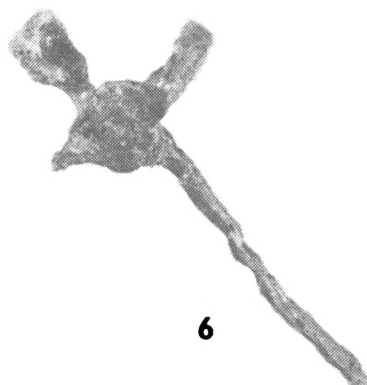
3



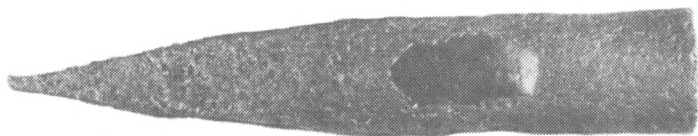
4



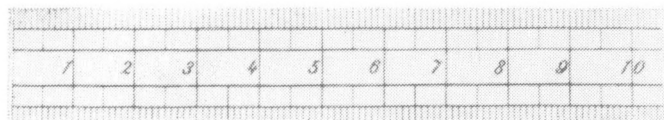
5



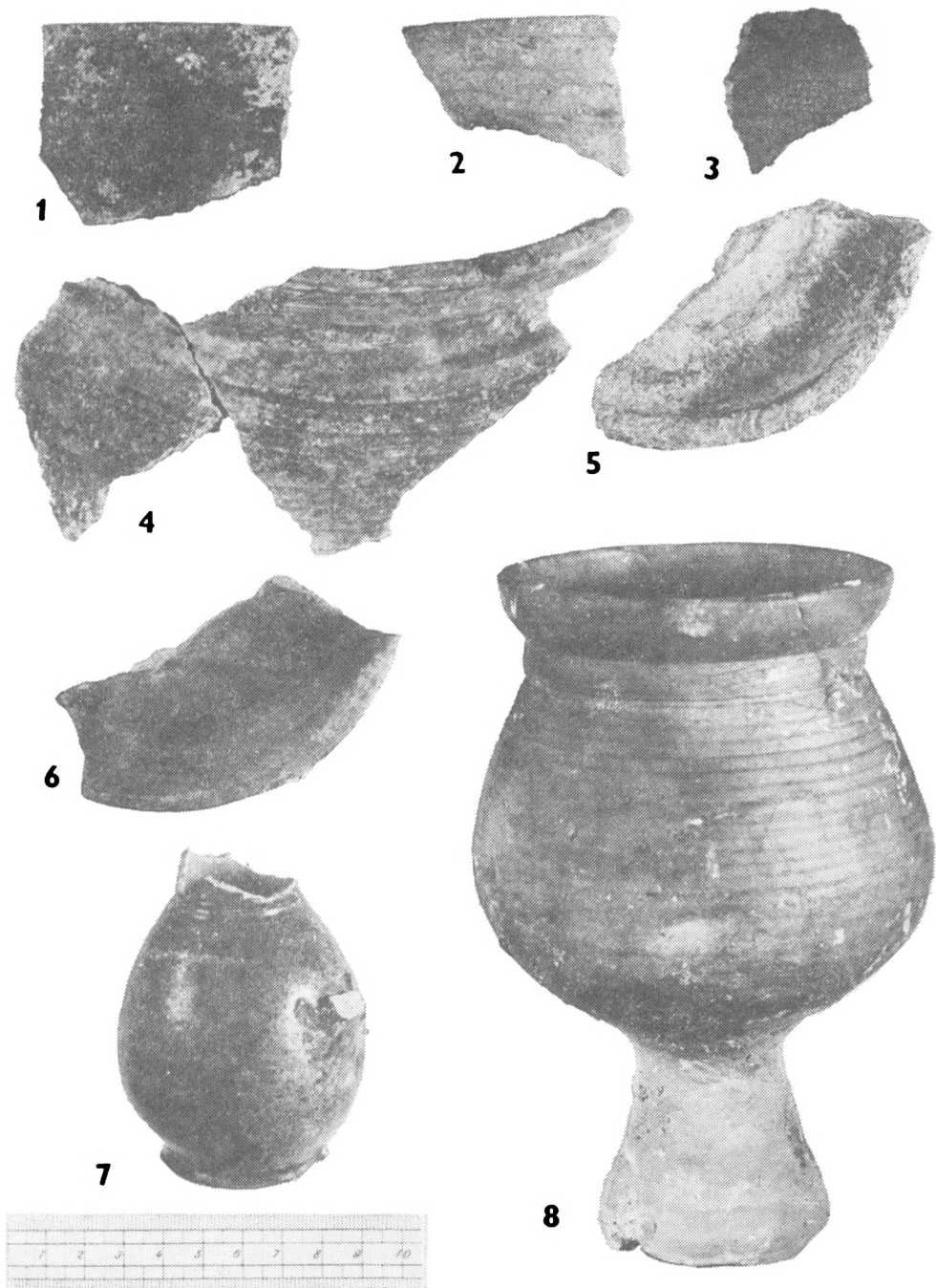
6



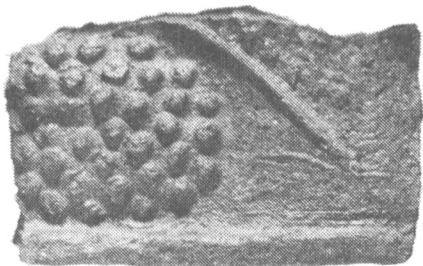
7



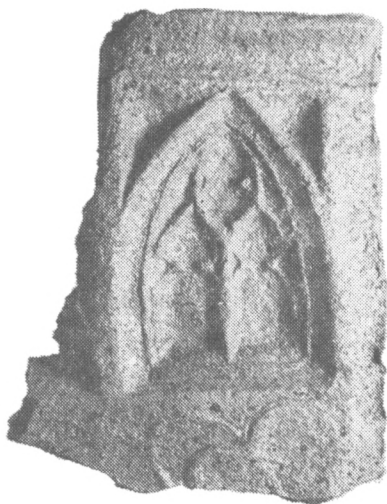
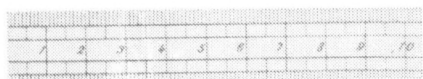
Tab. II. Nález z Kapucínského nám. 8: 1 — počtní peníz Rudolfa II. s letopočtem 1578, 2—5 — bronzové předměty — jehlice, špendlíky, spínací háček, přezka, 6 — železné kleštičky na odlévání kulí, 7 — masivní hrot s prorzavělým otvorem. Foto S. Doleželová.



Tab. III. Nálezy keramiky z Kapucinského nám. 8 (1—6 ze starší vrstvy 6, 7—8 z mladší vrstvy 5 datované mincí): 1, 2 — okraje misek, 3 — část výdutě s výzdobou radélkem, 4 — část okraje a výdutě s vodorovným rýhováním, 5, 6 — okraje plochých poklic, 7 — tmavě glazovaná lahvička, 8 — brněnský pohár. Foto S. Doleželová.



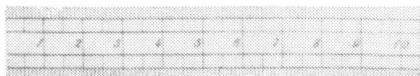
1



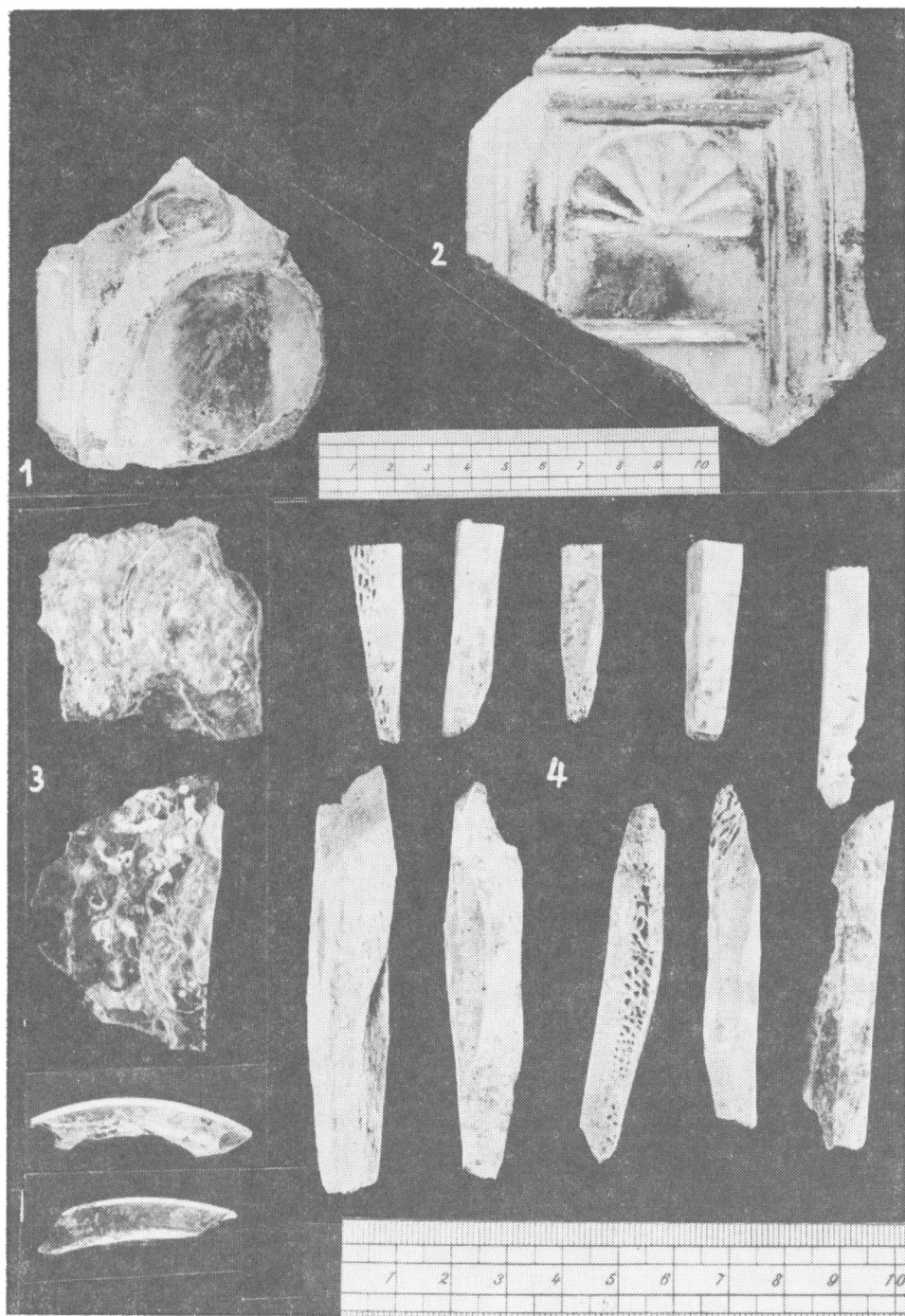
2



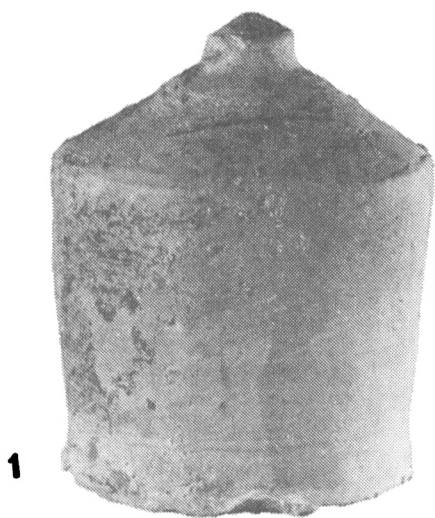
3



Tab. IV. Nálezky fragmentů kachlů z Kapucinského nám. 8: 1 — s motivem vinné révy, 2 — s motivem gotického okna, 3 — s portrétem rudolfínského šlechtice. Foto S. Doleželová.



Tab. V. Nálezy z Kapucínského nám. 8: 1, 2 — fragmenty glazovaných kachlů s opalizující žlutozelenou polevou, 3 — zlomky skla — části okenních terčíků, 4 — opracované kolíky z kosti. Foto S. Doleželová.

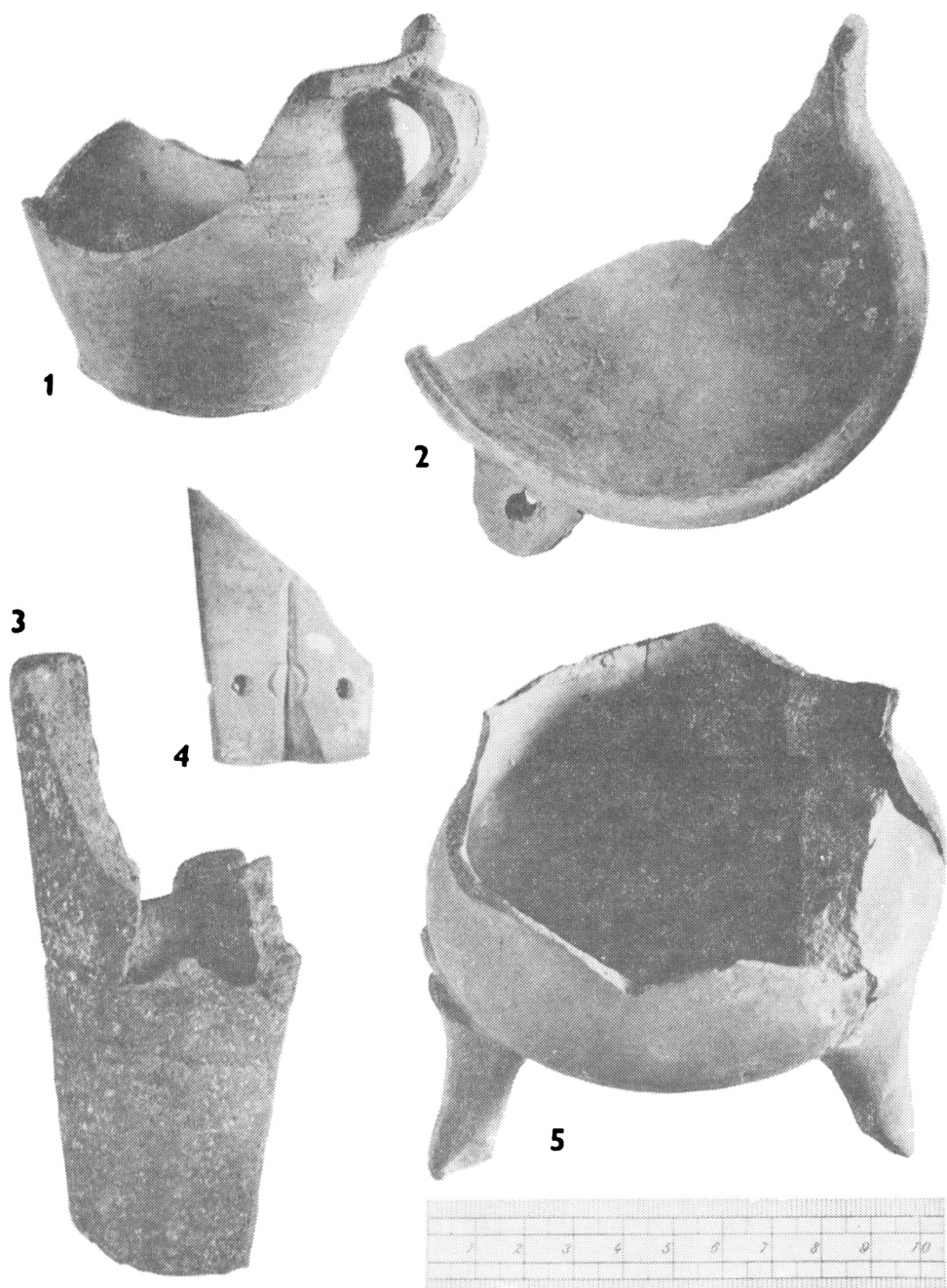


1

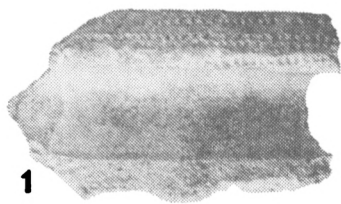


2

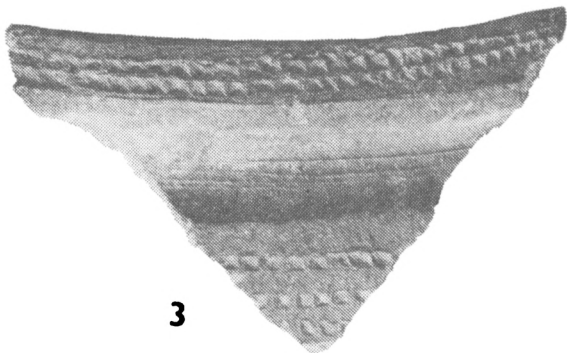
Tab. VI. Nález z Kapucínského nám. 5: 1 — pokladnička ze sondy S₂, 2 — pohár ze sondy S₁.
Foto S. Doleželová.



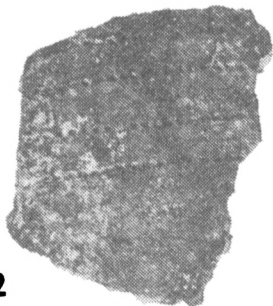
Tab. VII. Nálezy z Kapucinského nám. 5, S, : 1 — hrnek s uchem, 2 — část kahánku, 3 — fragment technologického či stavebního zařízení (?), 4 — zlomek kadluby, 5 — keramický kotlík. Foto S. Doleželová.



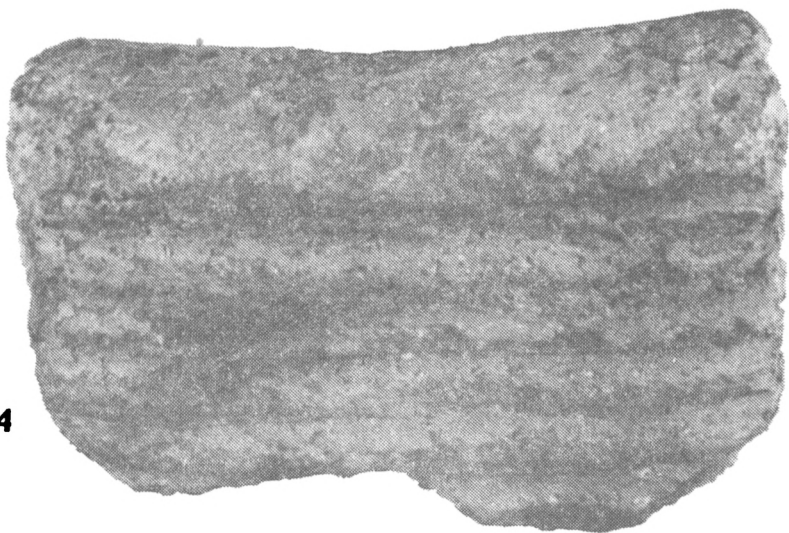
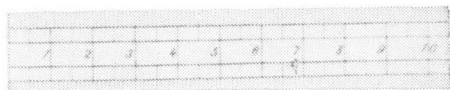
1



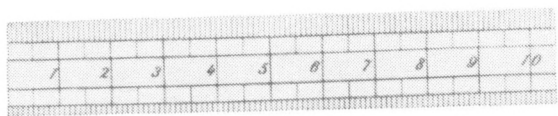
3



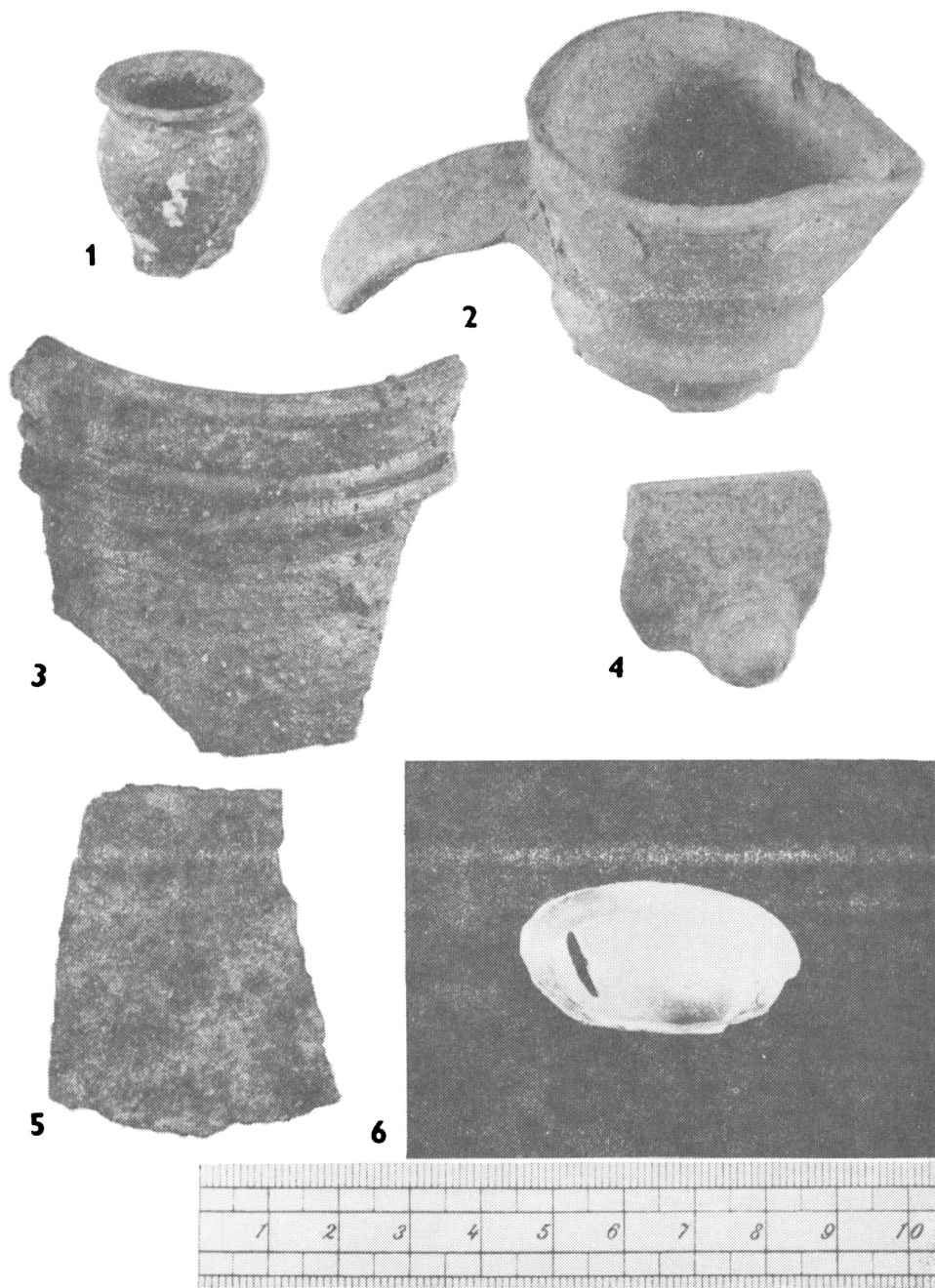
2



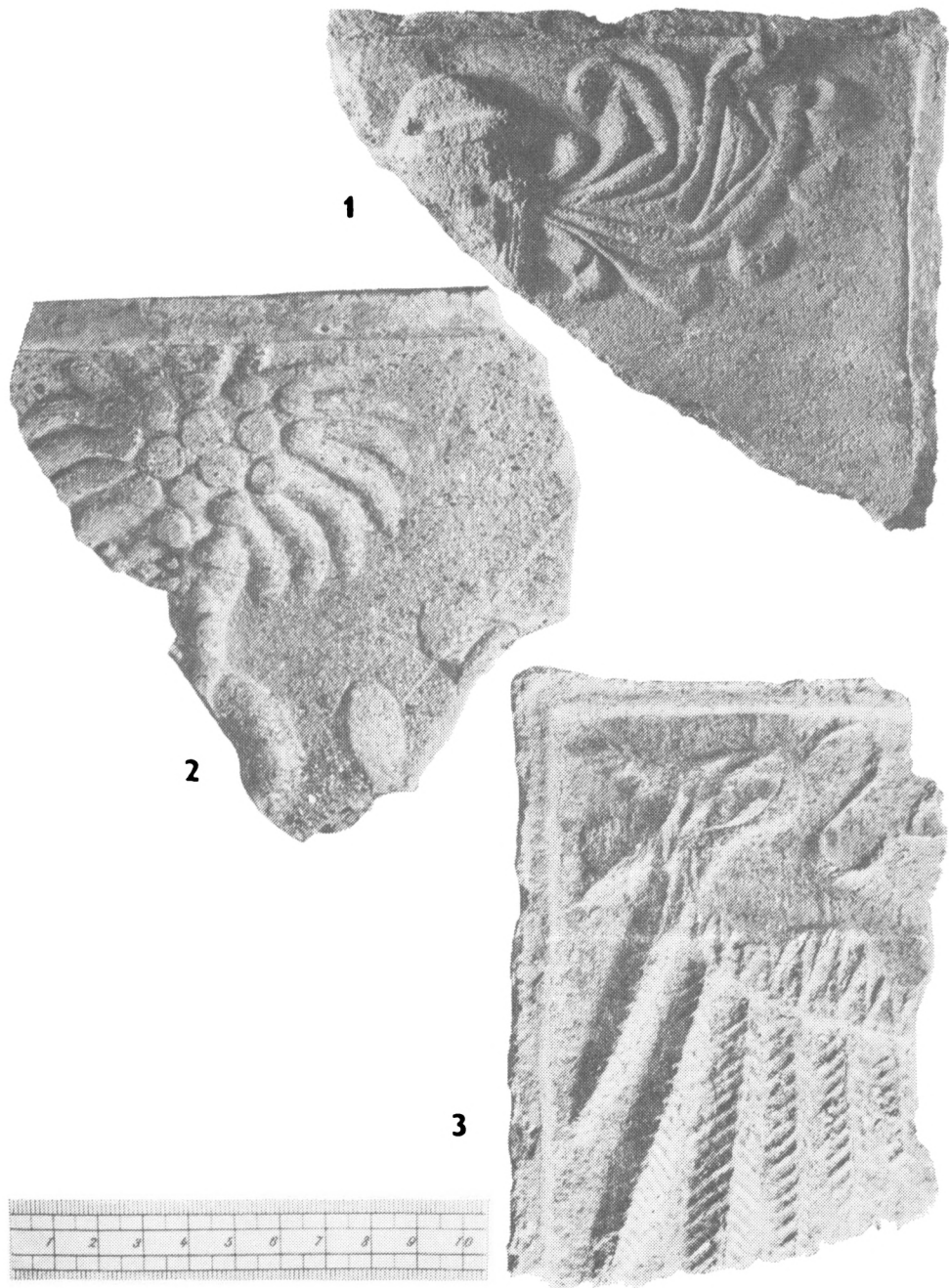
4



Tab. VIII. Nálezky keramiky z Kapucínského nám. 5, S; 1—3 — části okrajů a výdutě s výzdobou radélkem, 4 — fragment okraje tuhé zásobnice. Foto S. Doleželová.



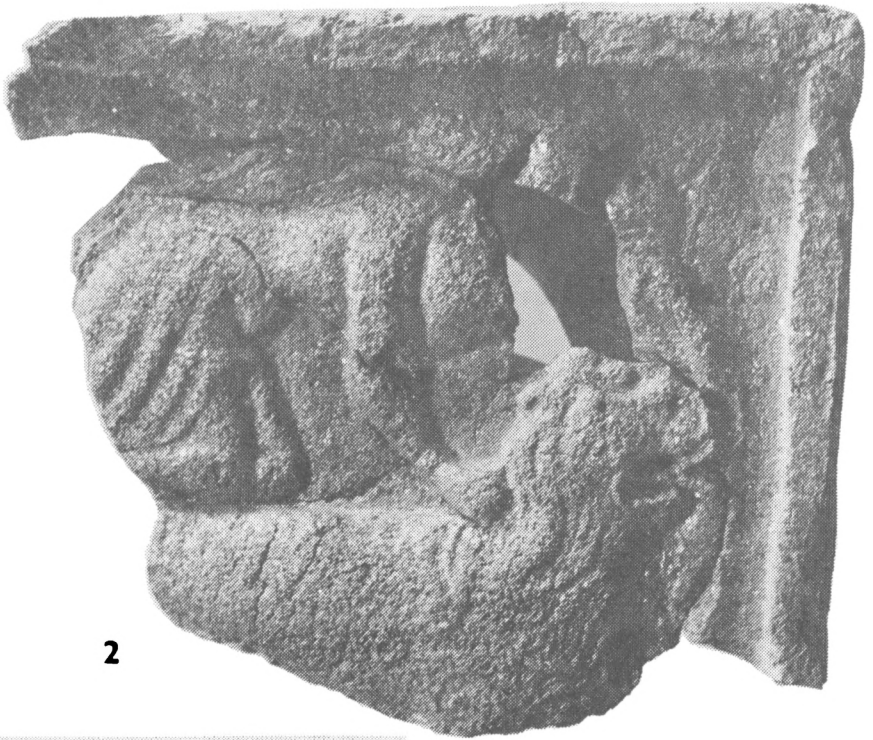
Tab. IX. Nálezy z Kapucinského nám. 5, S₁: 1 — fragment dýmky (?), 2 — ústí konvice, 3, 5 — střepey z loštických pohárů, 4 — střepey s okrajem a plastickým výčnělkem, 6 — škeble se štěrbinovým otvorem. Foto S. Doleželová.



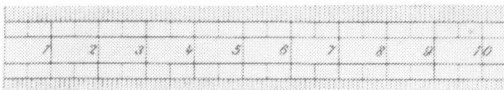
Tab. X. Nálezy fragmentů kachlů z Kapucínského nám. 5, S₁: 1 — s motivem rytíře, 2 — Adama a Evy u stromu poznání, 3 — orlice. Foto S. Doleželová.



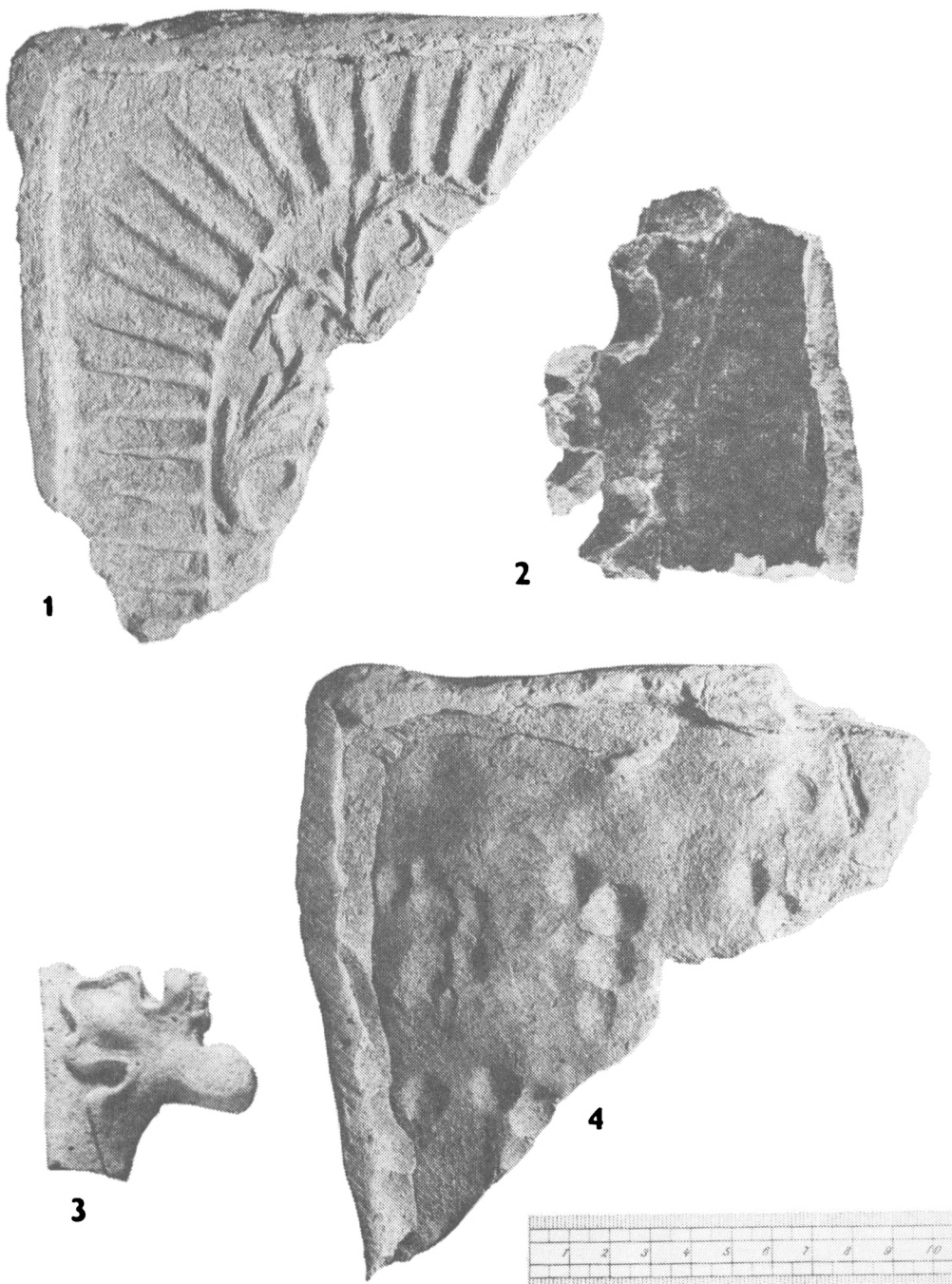
1



2



Tab. XI. Nález fragmentů kachlů z Kapucinského nám. 5, S₁: 1 — obkládací kachel s motivem panoše, 2 — kachel s motivem Samsona v zápase se lvem. Foto S. Doleželová.



Tab. XII. Nález fragmentů kachlí z Kapucinského nám. 5, S₁: 1, 4 — s rostlinným motivem ve středu a papsčítým ornamentem, na rubu nesoucí otisky prstů, 2 — zlomek prolamovaného (prořezávaného) kachle se zelenou glazurou, 3 — zlomek prolamovaného kachle s motivem listu. Foto S. Doleželová.