

Škabrada, Jiří

**Dřevěné a dřevohliněné konstrukce středověkého původu v lidové architektuře severních Čech a Lužice**

*Archaeologia historica*. 1992, vol. 17, iss. [1], pp. 333-336

Stable URL (handle): <https://hdl.handle.net/11222.digilib/140004>

Access Date: 11. 11. 2024

Version: 20241111

Terms of use: Digital Library of the Faculty of Arts, Masaryk University provides access to digitized documents strictly for personal use, unless otherwise specified.

# Dřevěné a dřevohliněné\*) konstrukce středověkého původu v lidové architektuře severních Čech a Lužice

JIŘÍ ŠKABRADA

Tezi o lidové architektuře jako prameni poznání stavebních zvyklostí starších, než je jejich dochované či dokumentované užití ve vesnických stavbách, snad už není třeba obhajovat ani vysvětlovat. I lidová architektura severních Čech včetně přilehlých oblastí Lužice uplatňovala ve svém zejména konstrukčním utváření některé zvyklosti, které se ukazují jako důležité při poznávání vývoje stavitelství ve středověku. Z pozic jednotlivých oddělených badatelských přístupů jim přitom byla věnována jen malá pozornost: při studiu středověké architektury proto, že se při omezeném počtu přímých dokladů ani nepředpokládala existence srovnávacího materiálu jinde, a při studiu lidové architektury proto, že se o vesnických stavbách většinou neuvažovalo jako o součásti vývoje společenského stavebního dění nejen v hlubším časovém, ale ani širším sociálním záběru.

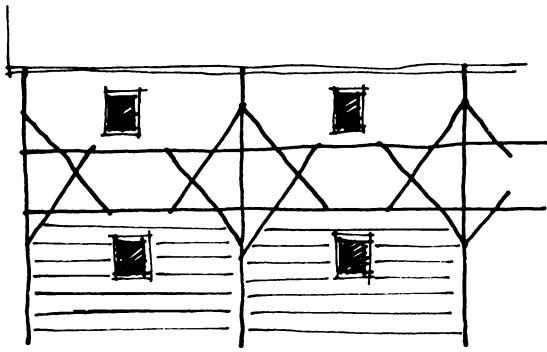
## 1. Společné rysy konstrukcí krovů a hrázděných stěn

Dosavadní badatelská práce vcelku vyjasnila relativní chronologie typů konstrukcí zdejších hrázděných pater (naposled BERNERT 1988, DELITZ bez data). Za nejstarší se dnes asi oprávněně považují konstrukce s vysokými sloupy, opřeny až na zem před stěnami přízemí. Zatímco horní polovina hrázděné stěny patra je vyhrazena oknům a šikmé prvky by tu překážely, je o to hustší zavětrování provedeno ve spodní polovině výšky, tedy v parapetech, a to různými modifikacemi ondřejských křížů. Protože starší bádání bylo leckdy bezbranné vůči tomu, co nebylo na domech vidět zvenčí, neví v podstatě dosavadní literatura o tom, že ve střechách těchto domů lze dojít k poznatkům zcela obdobným. Ve zdejší starší, případně archaičtější, vrstvě vesnických (a vlastně i městských, pokud se dochovaly ve starší dřevěné podobě) domů stojí krovy, které mají stejnou konstrukční skladbu jako nejstarší sestavy stěn. Jejich hlavní nosný prvek tvoří sloupy, vysoké až do hřebene střechy, zavětrované ve střední vislé podélné rovině různými sestavami šikmých pásků, které propojují sloupy s vaznicí či vaznicemi, podpírajícími hambalky.

Tento typ krovu navazuje bezpochyby přímo na středověké tradice, proto-

---

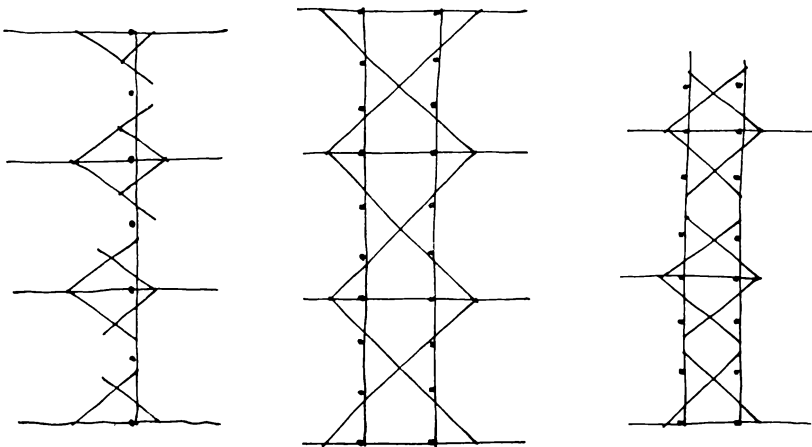
\*) V úvodu referátu v Děčíně jsem se ozval ve věci názvoslovného problému, na který jsem chtěl upozornit už velmi dlouho. V programu konference bylo totiž v názvu mého příspěvku adjektivum dřevohliněný změněno na dřevohlinitý, což je v archeologické literatuře tvar podstatně běžnější. Domnívám se nicméně, že nikoli správný. Konstrukce ze dřeva, vyplněná, pokrytá nebo obalená hliněnou mazaninou, je především (kromě slámy nebo jiného vazného materiálu v mazanině) dřevěná a hliněná, ve spojitém tvaru tedy — jak jsem přesvědčen — dřevohliněná. Měnit koncovku na -itý je především zbytečné a navíc komplikující proto, že je to koncovka ze skupiny, kterou používá chemické názvosloví pro jednotlivé druhy vzájemných vazeb sloučenin (-ný, -natý, -itý, -ičitý atd.). Protože důvody pro převzetí chemické koncovky -itý nejsou v tomto případě žádné právě tak jako pro přijetí jakékoli jiné chemické koncovky, doporučuji používat správnou, byť napohled možná banálnější koncovku -ený, tedy dřevohliněný.



Obr. 1. Schéma starší varianty konstrukční skladby stěny severočeského domu s hrázděným patrem.

že v množství našich nejstarších dochovaných, byť většinou až pozdně středověkých, krovů tvoří krovy tohoto typu tu nejpočetnější část. Základem jejich konstrukce jsou opět sloupy v podélné střední rovině, vysoké až do hřebene, zavětřované různými typy diagonál v příčných rovinách do krokví a zejména motivem ondřejských křížů v rovině podélné. Že jsou krovy tohoto typu původu právě středověkého, je zřejmé i z toho, že ve slohových stavbách v mladším období poměrně rychle mizí, nahrazovány soustavami s ležatými a stojatými stolicemi, které ponechávaly vnitřní prostor volný. Je, myslím, ještě důležité si uvědomit, jak jednoduché a operativní je soužití sloupových krovů s půdorysem, nanejvýš s naším nejběžnějším tradičním půdorysem trojdílným, kde stojí čtyři sloupy plných vazeb právě jen na příčných stěnách.

V souvislosti s obdobnými konstrukcemi krovů a stěn je možné zmínit ještě jednu podobnost, která propojuje starší stavební zvyklosti našeho severozápadního pohraničí s nejstaršími zvyklostmi v jihozápadních Čechách, v Pošumaví. Tady byl domovem také starobylý sloupový krov, ale tentokrát s hřebenovou vaznicí, zpravidla zdvojenou opět do podoby vazníku zavětřovaného do sloupů pásky (tady ale nikoli křížově). Tyto krovy se užívaly i na stavbách obytných, ale nejinspiračnější je zřejmě jejich soužití s nejstaršími typy

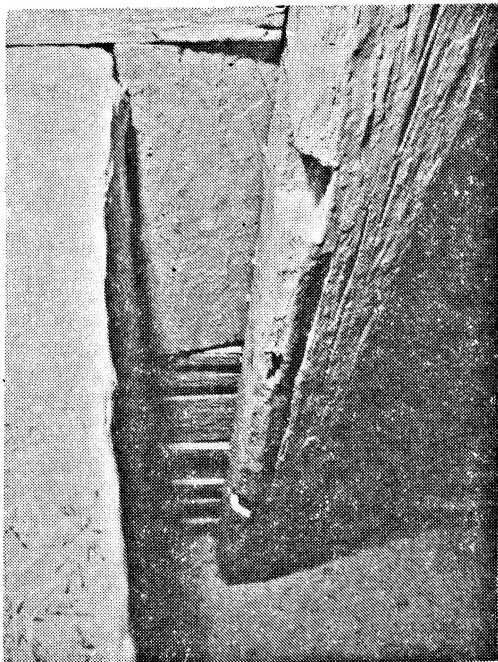
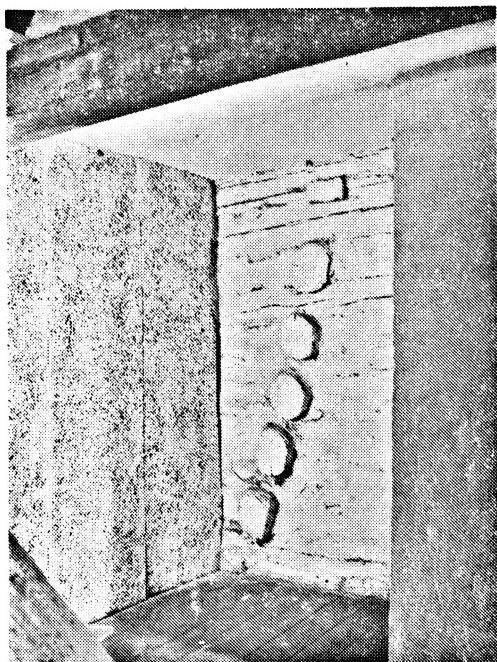


Obr. 2. Schémata podélných řezů starších variant krovů, běžných v severních Čechách a Lužici: na užším a menším domě s jednou úrovní hambalků, s neúplnými ondřejskými kříži (vyznačeny oba možné způsoby přetinání), vyšší krov na širším objektu se dvěma úrovněmi hambalků a propojenými úplnými ondřejskými kříži, a krov s příhradovým vazníkem, tvořeným sledem ondřejských křížů (Hamr na Jezeře-Útěchovice, o. Česká Lípa, hospodářská budova pravděpodobně ze 2. pol. 17. století).

stodol. Tyto stodoly jsou totiž jako stavební typ těsně blízké tomu nejstaršímu, co dnes preparují němečtí badatelé z pozůstatků středověké typologie hlavně středoněmeckých a jihoněmeckých regionů lidového domu (BEDAL 1987). Severočeský patrový, případně polopatrový dům, používal v konstrukci svých stěn i tento jihočeský, případně jihoněmecký nosný prvek, a to jako jednu z variant takzvané podstávky, vynášející patro, nebo u nižších domů konstrukci krovu.

## 2. Dřevěné, resp. dřevohliněné komíny

Vítězství v dovršení patrové výstavby domu i v přední obytné části, tedy vznik patra i nad obytnou místností, bylo v severních Čechách bezpochyby dosaženo tím, že se tu dříve než jinde měnila vysoká středověká jizba v nižší světnici. Jednou z důležitých příčin tohoto vývoje zřejmě bylo, že se tu dříve než jinde používalo i dokonalejší zařízení k odvodu kouře, tedy komín, resp. dymník — dole ještě stále otevřený, ale vyvedený až nad střechu. Starší provedení těchto zařízení, schopné pružného soužití právě i s patrovým dřevěným domem, bylo dřevěné, resp. dřevohliněné. Konstrukce byla v zásadě dvojího druhu — roubená nebo hrázděná. Umístění bylo neměnné, ve středním dílu domu u příčné stěny, oddělující kuchyňskou zadní část síně od světnice. V severních Čechách se navzdory protipožárním nařízením tyto komíny budovaly až do 1. poloviny 19. století; jejich poslední doklady existují ještě dnes. Pokud umíme číst stopy těchto odstraněných komínů, zjišťujeme, že byly původně ve značné části dochovaných starších domů.



Obr. 3, 4. Typické stopy dvou základních konstrukčních typů dřevěných komínů: vzácnější doklad roubeného komína, který se dochová jen v případě, že jednu stěnu komína tvořila příčná stěna domu, a běžnější stopa komína hrázděného: ve stropním trámu v horní síni jsou dva dílky po rohových stojkách a mezi nimi žlábek pro zastrčení kolíkové kostry hliněné výplně (vlevo je blok mladšího zděného komína, pravidelně „uvnitř“ původního komína dřevěného). — Kresby a foto autor.

Studium severočeských dřevěných komínů i jejich pouhých dochovaných stop v konstrukci domů nám může velmi pomoci v postupném vyjasňování velmi důležitého problému, kterým je přechod od jizby ke světnici v našich vrcholně a pozdně středověkých stavbách. Z důležitých dokladů, zjištěných v poslední době, můžeme připomenout např. stopy dřevohliněného komína, dochované v sousedství otisků roubené obytné místnosti ve věžové tvrzi v Sudkově Dole, o. Pelhřimov (Chotěbor 1989). Právě díky srovnání se stopami po odstraněných severočeských dřevěných komínech bychom mohli rekonstruovat komín v Sudkově Dole naprosto věrně a díky tomu také určit, že a proč byla tato obytná místnost už světnicí.

## Literatura

BEDAL, K., 1987: Ein Bauernhaus aus dem Mittelalter. Bad Windsheim.

BERNERT, K., 1988: Umgebinderhäuser. Berlin.

DELITZ, F., bez data: Umgebinder im Überblick. Zittau.

CHOTĚBOR, P., 1989: Srubové obytné místnosti v prostředí českých tvrzí, *Castellologica bohemica* 1, Praha, 91—104.

## Zusammenfassung

### Hölzerne und holztönerne Konstruktionen des mittelalterlichen Ursprungs in der Volksarchitektur Nordböhmens und der Lausitz

Die Volksarchitektur in Nordböhmen und in den angrenzenden Gebieten in Lausitz hat in ihrer Konstruktion einige Gewohnheiten benutzt, die für die Entwicklung der Volkstarchitektur im Mittelalter von besonderer Wichtigkeit waren. Es handelt sich um:

#### 1. Gemeinsame Merkmale der Dachstuhlkonstruktion und Fachwerkwände

Ältere Typen der Zusammensetzung von Fachwerkwänden mit Balken, die vor den Wänden im Erdgeschoß bis zum Boden gestützt wurden und im unteren Teil des Stockwerks mit sog. Andreaskreuz windgestillt wurden sind im Grunde genommen identisch mit der Dachstuhlkonstruktion mit hohen Balken in der länglichen Mittelebene. Auch diese Variante ist mit verschiedenen Varianten der sog. Andreaskreuze windgestillt.

Dieser Dachstuhltyp bindet zweifellos direkt an die mittelalterliche Tradition an, weil diese Dachstühle in der Menge der ältesten spätmittelalterlichen bis heutzutage erhaltenen Dachstühlen am meisten vertreten sind. Grund ihrer Konstruktion bilden wieder die Balken in der länglichen Mittelebene und hoch bis zum Dachfirst, windgestillt durch verschiedene Diagonaltypen in den Querebenen in die Dachsparren und besonders durch Andreaskreuze in der länglichen Ebene. Daß die Dachstühle dieses Typs einen mittelalterlichen Ursprung haben, dafür sprechen auch die jüngeren Bauten, in denen diese Dachstühle fehlen.

#### 2. Hölzerne event. holztönerne Kamine

Die Entwicklung des Hauses zum stockigen Ausbau besonders über dem Wohnraum war in Nordböhmen dadurch bedingt, daß die hohe mittelalterliche Stube sich hier früher als in anderen Gebieten in ein niedriges Zimmer verändert hat. Mit dieser Veränderung ging Hand in Hand die bessere Einrichtung zum Rauchabzug — ein Kamin, der über das Dach ausgeführt wurde. Die ältere Durchführung der Kamine war aus Holz, resp. aus Holz und Ton. Die Kaminkonstruktion war gezimmert oder fachwerkartig gebaut. Der Kamin wurde immer im mittleren Teil des Hauses bei der Querwand gebaut. Kamine dieser Art wurden in Nordböhmen bis in die Hälfte des 19. Jh. gebaut und ihre letzte Belege existieren bis heutzutage.

Das Studium der Holzkamine in Nordböhmen zeigt den Übergang von der Stube zum Zimmer in unseren hoch- und spätmittelalterlichen Bauten.

## Abbildungen:

1. Ein Schema der älteren Konstruktionsvariante einer Wand im nordböhmisches Haus mit Fachwerk im Stockwerk.
2. Ein Schema der Längsschnitte der älteren Dachstuhlvarianten in Nordböhmen und in der Lausitz. Wirtschaftsgebäude wahrscheinlich aus der 2. Hälfte des 17. Jh.
- 3.—4. Typische Spuren von zwei Konstruktionstypen der hölzernen Kamine.