

Edel, Tomáš

K nálezu dochovaných prostor johanitského kláštera v Českém Dubu

Archaeologia historica. 1992, vol. 17, iss. [1], pp. 395-400

Stable URL (handle): <https://hdl.handle.net/11222.digilib/140010>

Access Date: 13. 11. 2024

Version: 20241111

Terms of use: Digital Library of the Faculty of Arts, Masaryk University provides access to digitized documents strictly for personal use, unless otherwise specified.

K nálezu dochovaných prostor johanitského kláštera v Českém Dubu

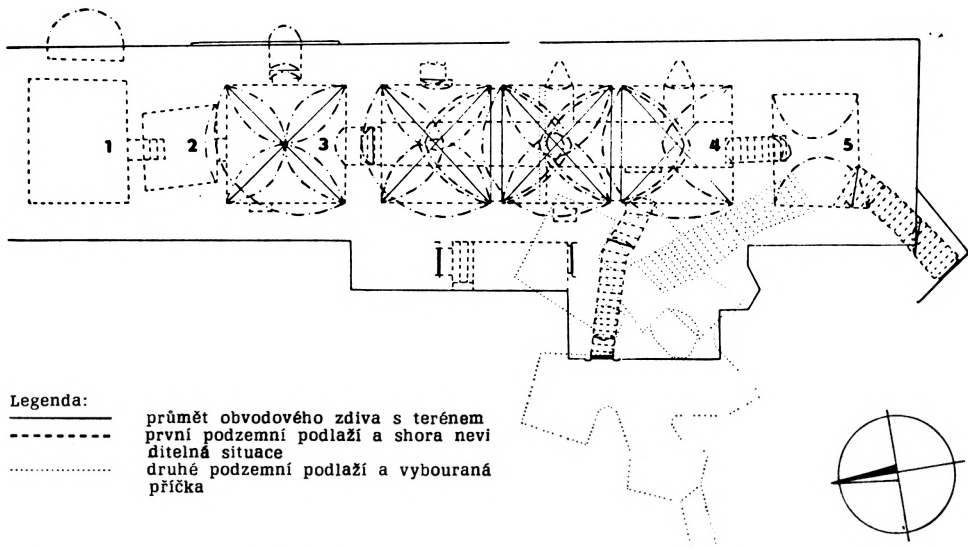
TOMÁŠ EDEL

V roce 1237 získává Havel z Lemberka od benediktinského kláštera v Kladrubech výměnou za ves Čížkov u Blovic vladislavský újezd v Podještědí (CDB III/1, č. 172 a 173, str. 212 n.), který o málo starší kladrubská falza z doby po roce 1222 vymezují „a flumine Mohelnice usque ad quercum“ (CDB I, č. 390 A, str. 393 n.) — „od řeky Mohelnice až k dubu“. Na území mezi říčkou Mohelkou a tehdy již existující lokalitou Dub (dnešní Starý Dub) byl pak pravděpodobně záhy po roce 1237 založen johanitský hrad s komendou sv. Ducha, k jejíž rozsáhlé pozemkové držbě patřila i většina území bývalého vladislavského újezdu (Edel 1992). Hrad byl situován na nevyšoké ostrožně obtékané potokem Ještědkou a Rašovkou, na jejímž severním předpolí pak bylo založeno město Nová Světlá, dnešní Český Dub. Prvá písemná zpráva o klášteře s provozuschopným kostelem sv. Ducha pochází z roku 1291 (RBM II, č. 2 805, str. 1 229).

Stavební podoba v husitských válkách zaniklého kláštera dosud prakticky zcela unikala pozornosti badatelů a teprve v posledním desetiletí došlo v Českém Dubu a jeho okolí k několika nálezům středověkých stavebních prvků. V roce 1982 byly v domě čp. 1/IV částečně dochovaného johanitského areálu zachyceny úseky zdiva z tesaných pískovcových kvádrů románské technologie (Muk 1982), v objektu čp. 4/IV jsme v roce 1987 našli dva druhotně umístěné pískovcové články s motivem tzv. vlčích zubů. V ohradní zdi bývalého panského dvora v Domaslovicích, založeném v 2. pol. 16. století, se dochoval pískovcový portál s hrotitým záklenkem (Edel 1990), v současně vzniklém dvoru ve Starém Dubu byla novostavba bývalého ovčína vybudována z druhotně použitých pískovcových kvádrů středověkého charakteru s jedním architektonickým článkem.

Na základě uvedených zjištění byl v říjnu 1991 zahájen stavebně historický průzkum dnešních sklepních prostor domu čp. 1/IV a náš příspěvek si klade za cíl informovat archeology středověku o prvých poznatcích a závěrech, které ovšem pokračující badání dále rozhojní a upřesní.

Celý stavební blok je situován v centrální části opevněného areálu kláštera a je podélně orientován ve směru sever—jih. Vzhledem ke konfiguraci terénu, který severním a západním směrem stoupá, bylo přízemí středověkého patrového objektu částečně zahloubeno. V severní části patra byla odkryta v písemných pramenech nedoložená kaple, na jejíž možnou existenci již upozornil J. Muk. Z nedochovaného presbytáře zůstal vně dnešního domu čp. 1/IV blok rozpadávajícího se zdiva nejasné formy, vstup do kaple je možno předpokládat jižní stěnou.¹ Pravděpodobně v úplnosti dochovaná loď je vyzděna z kvalitně opracovaných pískovcových kvádrů, odkrytá část triumfálního oblouku je tvořena pasem hranolovitého profilu.² Kaple mohla být zasvěcena patronu johanitského řádu sv. Janu Jeruzalémskému a patrocinium přeneseno v 16. století na novostavbu zámecké kaple sv. Jana, vybudované při patě opevnění bývalého johanitského hradu.



Legenda:

- průmět obvodového zdiva s terémem
- první podzemní podlaží a shora neví
- ditelná situace
- druhé podzemní podlaží a vybouraná
- příčka

Obr. 1. Český Dub čp. 1/IV, půdorys polozahloubeného přízemí johanitské komendy z 13. století. 1 — prostor pod kaplí, 2 — chodbovitého prostoru, 3 — menší sál, 4 — velká síň, 5 — sklepní prostora fragmentu jižního křídla renesančního zámku. Měřítko 1:200.

Pod kaplí se dnes nachází prostor vyzděný z hrubě opracovaných kvádrů (obr. 1-1), při jehož jižní straně je situována nízká chodbovitá komunikace (obr. 1-2) ústící do menšího čtvercového sálu (obr. 1-3) a na něj dále navazující velké obdélné síň (obr. 1-4) polozahloubeného přízemí dochovaného východního křídla komendy. Obě posledně zmíněné místnosti jsou vyzděny převážně z hrubě opracovaných pískovcových kvádrů kladených vcelku do pravidelných řádků, částečně se objevuje i lomové zdivo. Završeny jsou kopulovitě zvednutými křížovými klenbami bez žebířů s intaktně dochovanými otisky po bednění pod mladšími omítkami. Tři klenební travě velké síně od sebe oddělují do hrotitého oblouku vyklenuté masivní pasy hranolovitého profilu, které plynule splývají prakticky až k původní úrovni podlahy;³ mírně zahrocena jsou pak i klenební čela. Pod severní travě síně ústí tři vstupy, přičemž v západní stěně bylo odkryto celistvě dochované ostění pískovcového portálu s půlkruhovým záklenkem, na který navazuje jen částečně přístupný úzký chodbovitého prostoru s valenou klenbou. Čtvrtý vstup s částí ostění portálu pravděpodobně shodného charakteru byl zachycen v jižní stěně velké síně, ke které přiléhá přepatovaný fragment jižního křídla renesančního zámku s valeně zaklenutým sklepem (obr. 1-5). Odtud je pak nástup do níže položených sklepních prostor vytesaných do podlaží.

Přízemní velkou síň (obr. 2) osvětlují dvě oboustranně špaletovaná okna východní stěny (obr. 3 a 5), jejichž vnější špalety jsou opatřeny pečlivě tesanými půlkruhovými záklenky (obr. 4). Úzká tesaná ostění oken uzavírala křížová mříž, odstraněná v souvislosti s druhotnou a dosti brutální úpravou okenních nik na klíčové střílny, což spojujeme s doloženým ovládnutím johanitského hradu husitskými vojsky (Anděl). Protilehlá západní stěna síně je opatřena hlubokou nikou (s nalezenými zlomky renesanční keramiky a skla), která byla částečně uzavřena masivní deskou. Upozorňujeme současně na možné kamenické značky jižní stěny⁴ (příp. ale i písmena) a rytý motiv ptáka na stěně východní.

Pokračující stavebně historický průzkum umožní řešit otázku časového rozpětí vzniku kaple a obou přízemních prostor komendy. Velký sál a malou síň považujeme za stavebně prakticky současné. Jejich přechodný románsko-gotický charakter má slohově velmi blízko k nejstarší partii zaniklého cisterciáckého kostela v Hradišti nad Jizerou, kterou představuje dochované sklepení pod bývalým východním bokem presbytáře, datované Kuthanem do 30. až 40. let 13. století (Kuthan 1977, 1982). S přihlédnutím k historickým souvislostem (Edel 1992) se proto domníváme, že je možno dobu stavby této části českodubské johanitské komendy ještě spojit s fundátorskou činností Havla z Lemberka (+ po roce 1254) a jeho manželky bl. Zdislavy z Křížanova (+1252). Připravovaný archeologický výzkum řadu aspektů problematiky rozšíří a prohloubí.

Poznámky

- 1 Vycházíme z publikované dispozice původního patra komendy ve stavu před rokem 1858 (Šimák 1909), která ale pravděpodobně není zcela přesná. Současně sonda položená na západní stěně kaple vstup zde nezachytila.
- 2 V bývalé kapli i prostoru pod ní není zatím možné z konstrukčních důvodů provádět v cihlové plentě snody většího rozsahu.
- 3 V souvislosti s výstavbou pivovaru v roce 1564 (Škoda 1926) byly přízemní prostory bývalé komendy až do 19. století opakovaně stavebně upravovány k potřebám pivovarských sklepů. K dalším zásahům došlo po roce 1858, kdy objekt jako součást komplexu renesančního zámku vyhořel a byl přestavěn do podoby dnešního činžovního domu čp. 1/IV. Nejzávažnějším výsledkem těchto zásahů je snížení úrovně podlahy velké síně, které v dnešním stavu prostor proporčně deformuje.
- 4 Pokud by se v tomto případě skutečně jednalo o kamenické značky, pak upozorňujeme na jejich formální podobnost s dvěma typy kamenických značek publikovaných z kláštera v Hradišti (Šimák 1930, obr. 308).

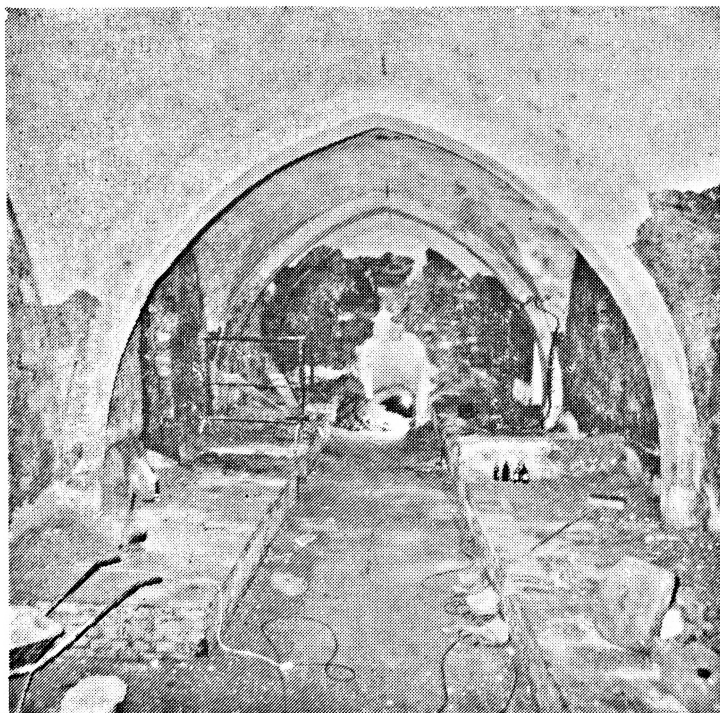
Prameny a literatura

- ANDĚL, R., 19 : Husitství v severních Čechách,
 EDEL, T., 1990: Stavební podoba zemědělské usedlosti Podještědí v 16. a 17. století, Zprávy sdružení rodáků a přátel kraje Karolína Světlé 23/1990.
 EDEL, T., 1992: Blahoslavená Zdislava a řád sv. Jana Jeruzalémského, Zprávy památkové péče, Praha, str. 28 n.
 EMLER, J., 1882 (RBM II): Regesta diplomatica nec non epistolaria Bohemiae et Moraviae II, Praha.
 FRIEDRICH, G., 1904-7 (CDB I): Codex diplomaticus et epistolarius regni Bohemiae I, Praha.
 FRIEDRICH, G., 1942 (CDB III/1): Codex diplomaticus et epistolarius regni Bohemiae III 1, Praha.
 KUTHAN, J., 1977: Pozůstatky středověkých staveb cisterciáckého kláštera v Hradišti nad Jizerou, Památky a příroda, Praha, str. 597 n.
 KUTHAN, J., 1982: Architektura v přemyslovském státě 13. století, Umění doby posledních Přemyslovců, Rostoky u Prahy.
 MUK, J., 1982: Český Dub, stavebně historické posouzení bývalé kaple (špitálu), rkp. SURPMO Praha.
 ŠIMÁK, J. V., 1909: Soupis památek historických XXXII, Praha.
 ŠIMÁK, J. V., 1930: Soupis památek historických a uměleckých XLVI, Praha.
 ŠKODA, J., 1926: Mistopisné paměti Českodubská, Od Ještěda k Troskám V, Turnov.

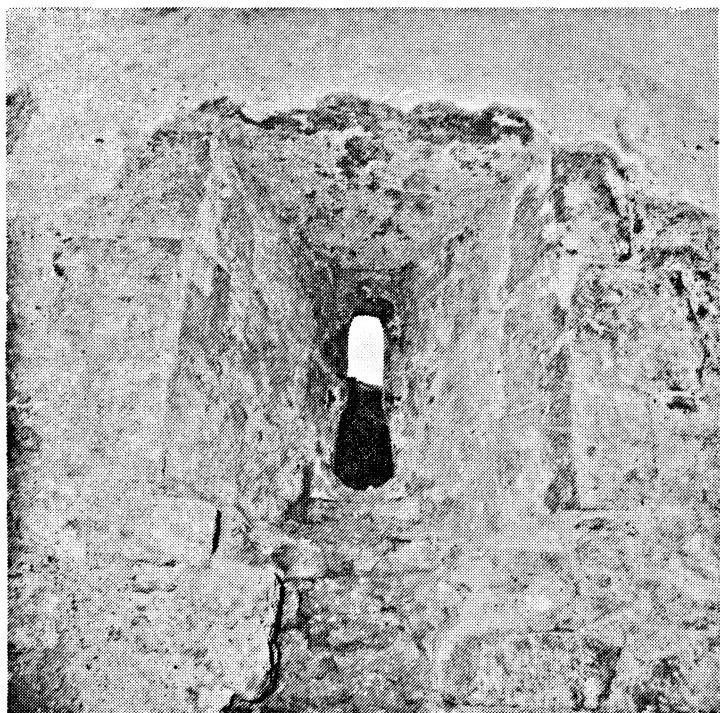
Zusammenfassung

Zum Fund der erhaltenen Räume des Johanniterklosters in Český Dub

Aufgrund der neuen archäologischen und bauhistorischen Forschungen kann der Verfasser zum Schluß, daß der abgekommene Johanniterkloster in Český Dub, dessen

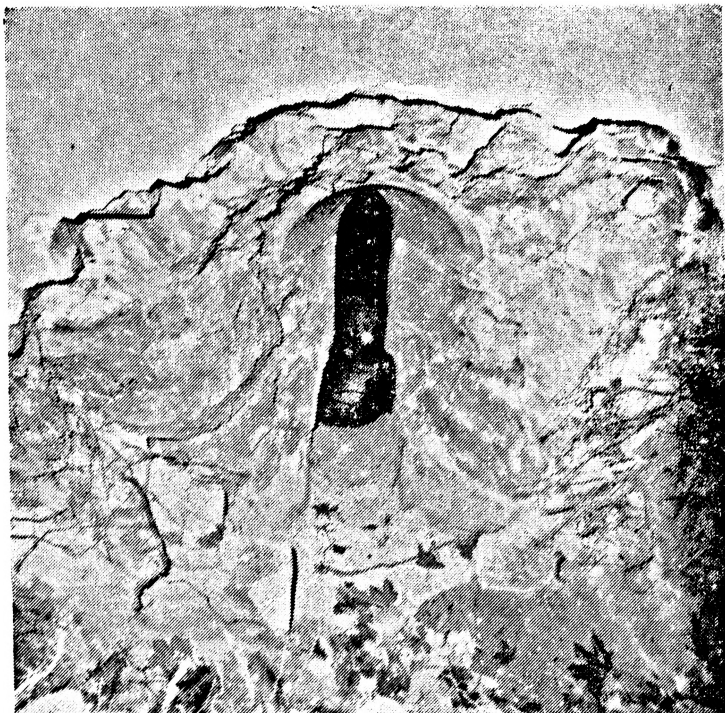


**Obr. 2. Velký přízemní
sál komendy
v pohledu k jihu.**



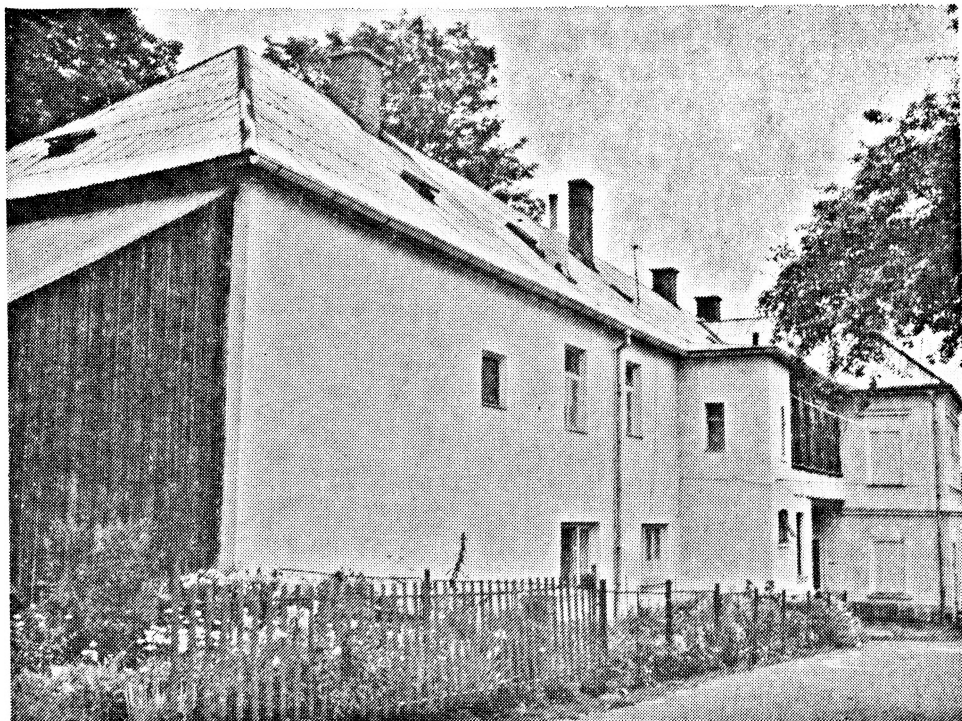
**Obr. 3. Vnitřní špaleta
jižního okna
ve východní stěně
sálu.**

**Obr. 4. Vnější špaleta
tétož okna.**



**Obr. 5. Severní okno
východní stěny
velkého sálu
s druhotně vylámanou
větrací šachtou.**





Obr. 6. Celkový pohled na dům čp. 1/IV od severu.

Gründung bisher um 1260 datiert wurde, schon kurz nach dem Jahr 1237 entstehen mußte. Sein Fundator war der berühmte Adelige Havel von Lemberk (gest. nach dem Jahr 1257) und seine Gattin selige Zdislava (gest. 1252). Im Heutigen Bauobjekt Nr. 1/IV wurde einstöckiger Ostflügel mit einer Kapelle erhalten, der aus Sandsteinquadern gemauert wurde. Auf den halbeingetieften Raum unter der Kapelle bindet ein Gang, ein Quadratsaal und eine große viereckige Halle an. Die letztgenannten Räume sind mit einer Kreuzgewölbe versehen. In der Ostwand der großen Halle sind zwei Fenster erhalten. In der West- und Südwand wurden zwei Sandsteinportale entdeckt. Im Jahre 1564 wurden die klösterlichen Räume in ein Bierkeller umgebaut. Aus der ehemaligen Kommende, die in einen Renaissance-Schloss umgebaut wurde, bleibt nur ein Torso des Südflügels. Die Forschungsarbeiten in der Kapelle sind noch nicht beendet. Der romano-gotische Charakter des ehemaligen Klosters Erdgeschosses steht sehr nahe der ältesten Bauetappe des Klosters in Hradiště a. d. Jizera und beide Räume stammen sehr wahrscheinlich aus der Zeit der Klostergründung. Der Kloster in Český Dub entstand in derselben Zeit wie die Johanniterkloster in Mladá Boleslav und in Zittau. Diese Klöster sollten zur Sicherheit der Kommunikation mit der neugegründeten königlichen Stadt Zittau und Böhmen dienen.