

Anderle, Jan; Rykl, Michael; Úlovec, Jiří

Tvrze v Kouskově Lhotce a Vrhavči (okres Klatovy)

Archaeologia historica. 1994, vol. 19, iss. [1], pp. 259-272

Stable URL (handle): <https://hdl.handle.net/11222.digilib/140096>

Access Date: 19. 11. 2024

Version: 20241113

Terms of use: Digital Library of the Faculty of Arts, Masaryk University provides access to digitized documents strictly for personal use, unless otherwise specified.

Tvrze v Kouskově Lhotce a Vrhavči (okres Klatovy)

JAN ANDERLE—MICHAEL RYKL—JIŘÍ ŮLOVEC

K několika desítkám panských sídel, vzniklých během historického vývoje na území bývalého Klatovska, patří rovněž tvrze ve Vrhavči a v Kouskově Lhotce. Obě na první pohled značně odlišné lokality pojí navzájem rytířský rod Kousků ze Sobětiček, jehož členové je drželi po značnou část 16. a 17. století.

Ves Vrhaveč leží při levé straně plochého údolí Drnového potoka, přibližně 6 kilometrů jižně od Klatov. Vznikla pravděpodobně již na přelomu 13. a 14. století, její majitele však známe až z doby podstatně mladší, totiž vrcholného 14. století. Byli to v letech 1374 a 1375 připomínaný Drslav¹ a dále Bohuslav, zmiňovaný písemnými prameny mezi roky 1378—1420.² Okolo poloviny 15. století držel Vrhaveč blíže bohužel neznámý Jetřich.³

Oproti Vrhavči je Kouskova Lhotka, ležící přibližně kilometr jižněji od předchozí, poněkud mladší. Další zásadní rozdíl mezi oběma lokalitami tkví v tom, že Kouskova Lhotka (nazývaná původně jen Lhotka) býval pouze poplužní dvůr s panským sídlem, který nikdy nenabyl vesnického charakteru. Jeho vznik je možné datovat až do průběhu druhé poloviny 15. století. První písemná zmínka o něm pochází dokonce až z roku 1501, kdy Lhotku držel Milota Beneda ze Štáhlav.⁴ Jedna z pozdějších majitelů statku, paní Ludmila ze Štáhlav, pak roku 1543 prodala veškerý majetek včetně tvrze, Janu Kouskovi ze Sobětiček.⁵ A právě tehdy někdy byly spojeny dějiny obou míst, neboť ke lhoteckému statečku přináležela rovněž část vsi Vrhaveč s poplužním dvorem.

Po Janu Kouskovi, který zemřel okolo roku 1554, zdědilo majetek jeho pět synů, z nichž nejstarší — Václav — byl ostatními ustanoven za poručníka. Nedíl bratří trval poměrně dlouho, neboť k definitivnímu rozdělení majetku mezi ně došlo až mezi léty 1570—1572. Lhotku si ponechal druhorozený Jakub, vrhavečskou část majetku dostal Samuel.

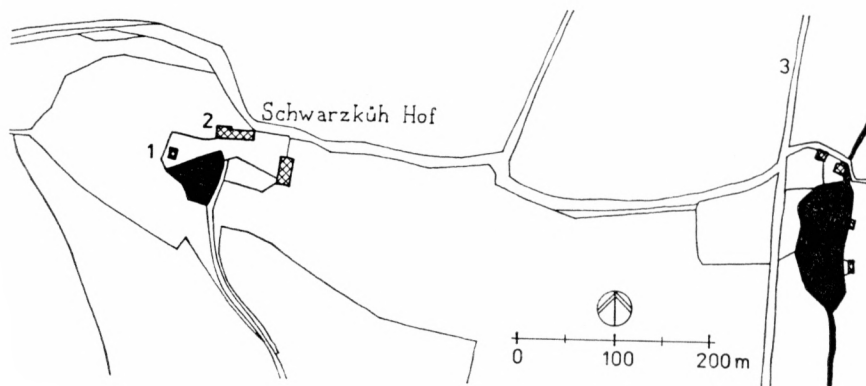
Vývoj obou nadále samostatných rytířských statků a sídel byl pak velice obdobný. Vrhaveč drželi Kouskové, potomci Samuela, až do roku 1629, kdy ji prodali Mikuláši Jetřichu Čejkovi z Olbramovic, $\Delta PE^6 \Delta PF$, načež on přenechal už roku 1635 „twrz a dwur przini wswem zawrzeni leżiczcy, slowe Wrhaweecz“ s veškerým příslušenstvím panu Vilému Albrechtovi z Kolovrat, majiteli nedalekého týneckého panství.⁷

Lhotecký statek, zvaný později po majitelích Kouskova Lhotka (a nakonec i Černé Krávy), drželi příslušníci rodu Kousků ze Sobětiček až do roku 1686, kdy byl odprodán Kateřinou Polyxenou, vdovou po posledním majiteli z rodu Kousků, Albrechtu Hynkovi, z finančních důvodů rovněž majiteli týneckého panství.⁸ Oba statky tak ztratily samostatnost. Už nikdy se nestaly centry rytířských zboží a až do konce feudalismu tvořily příslušenství rozsáhlého panství Týnec.⁹

Stavební historie tvrze v Kouskově Lhotce je znejasněna skutečností, že převážná část areálu původního sídla v období od druhé poloviny 17. století

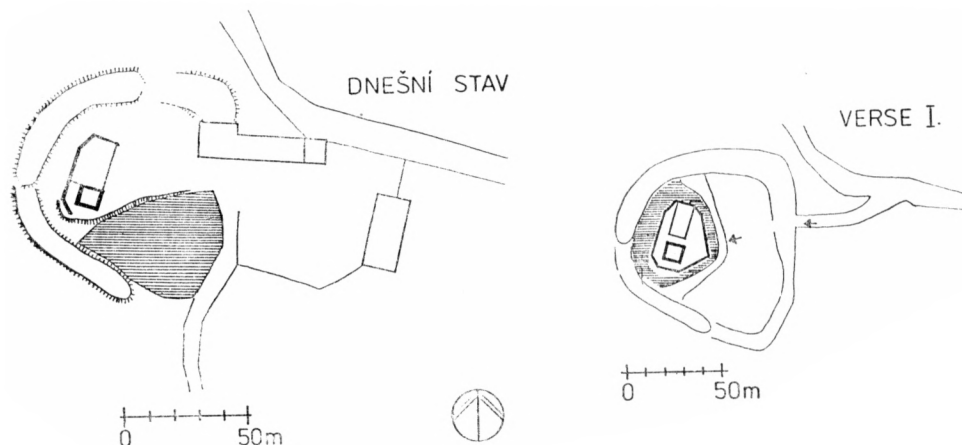
po dnešní dobu zanikla. Podle predikátu ve formě „na Lhotce“ od roku 1501 a podle výslovné zmínky z roku 1542, lze předpokládat — v souladu se stavbou samotnou — její vznik během druhé poloviny 15. století, přičemž kamenická výprava ani písemné zprávy nedovolují určení přesnější.

Tvrz zaujala dosti výraznou polohu na úbočí táhlého návrší nad obcemi Neznašovy a Vrhavěč (obr. 1 a 5). K výstavbě opevnění využil stavebník prameniště, napájející příkop, dnes zčásti upravený na rybník. Ze schematického řezu vyplývá, že klesající terén rozděloval vodní opevnění do dvou kaskádovitých částí. Západní z nich, výše položená, mohla být případně pouze pramenná (mokřadní), dolní pak vodní. Stáří rybníka, ležícího dnes těsně u areálu, není jednoznačné. Jako takový mohl vzniknout až později, avšak patrně zaujal místo části vodního či bažinatého příkopu.



Obr. 1. Kouskova Lhotka, výsek z indikační skely z roku 1837. 1 — věž tvrže, 2 — obytné stavení hospodářského dvora, 3 — silnice Klatovy — Železná Ruda.

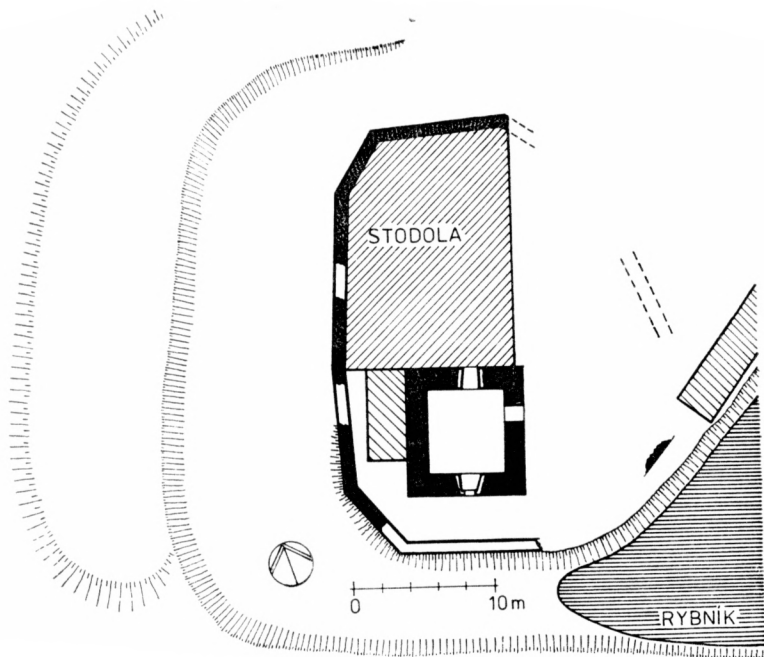
Kromě příkopu sestávalo opevnění z valu, který je nejlépe dochován na západní straně proti svahu, a na straně jižní, ve zbytcích pak dále na severovýchodě. Zde jej využil patrně sklípek, umístěný zcela nelogicky vůči renesančnímu stavení dvora. Východní hráz rybníka svým způsobem navazuje na



Obr. 2. Kouskova Lhotka, situace tvrže a dvora. Současný stav a nejpravděpodobnější varianta středověké podoby lokality.

valové opevnění a koneckonců i na právě zmiňovaný zbytek valu severně od mladšího obytného stavení dvora. Hypoteticky lze tedy vymezit přibližně lichoběžníkovitý hrazený areál panského sídla a dvora. Středověký dvůr ležel ve východní části dvora dnešního (obr. 2).¹⁰

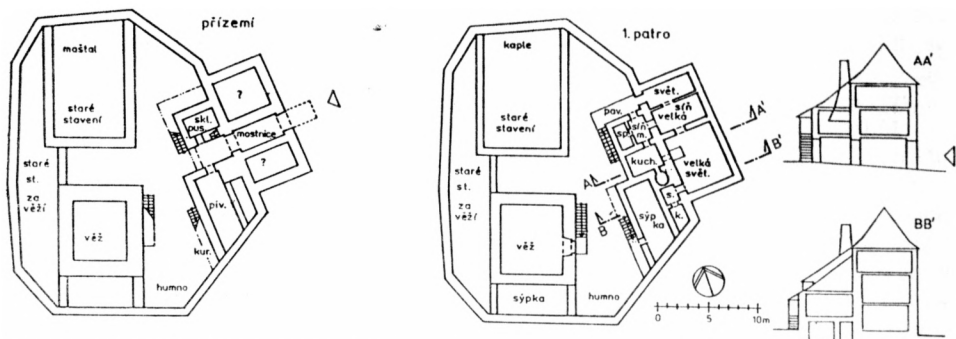
Jádrem tvrze tak bylo zajištěno příkopem, na východní straně ještě navíc přirozeným terénním tarasem nad příkopem či rybníkem. Bylo obehnané hrádební zdi nepravidelného půdorysu, která se dochovala nejlépe v severní a západní části areálu jako substrukce a část stěny stodoly z poloviny 19. století. Další již méně zřetelné stopy jsou patrné podél jižní strany věže, dále výkopem odhalený zbytek ve stráni nad rybníkem jihovýchodně od věže, a konečně na jaře nepravidelně odtávající sním prozradil existenci základu silné zdi východně od věže (obr. 3).



Obr. 3. Kouskova Lhotka, dnešní stav tvrziště. S použitím kresby ing. arch. P. Chotěbora upravili a doplnili M. Rykl a J. Ůlovec.

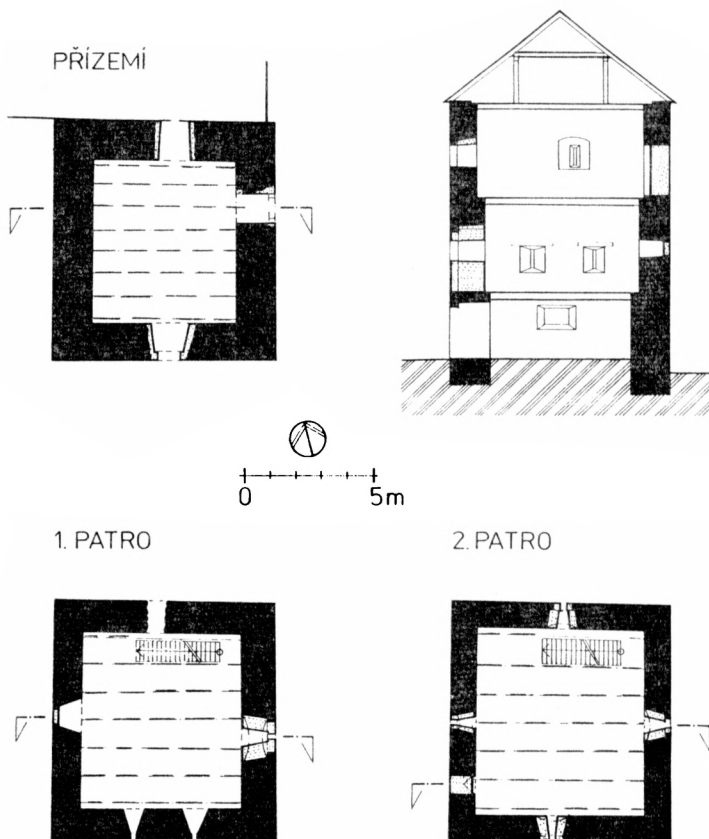
Dominantní stavbu areálu tvořila věž. Zachovala se do původní výšky dvou pater. Hlavní vstup do ní vedl z východní strany prvního patra kamenným půlkruhovým portálem s okosenou hranou. U většiny oken věže se buď zachovala původní velikost (většinou s dodatečnými zazdívkami), nebo ji lze dobře rekonstruovat. Kompletní ostění má pouze východní okno druhého patra o rozměrech asi 65×80 cm. V jihozápadním koutě téže místnosti je bývalý vstup na prevet (obr. 5).

Vzhledem k velikosti okenních otvorů a faktu, že špalety oken končí v úrovni parapetu vlastního otvoru a nikoliv u podlahy, byla místnost druhého patra určena jako příležitostně obyvatelná. Spodní dvě podlaží pak byla zcela jednoznačně určena pro účely komunikační a skladovací. Věž sama nemohla být jediným obytným objektem. Další obytnou budovu lze očekávat severně od věže, v místech dnešní stodoly, což se jeví jako nejpravděpodobnější

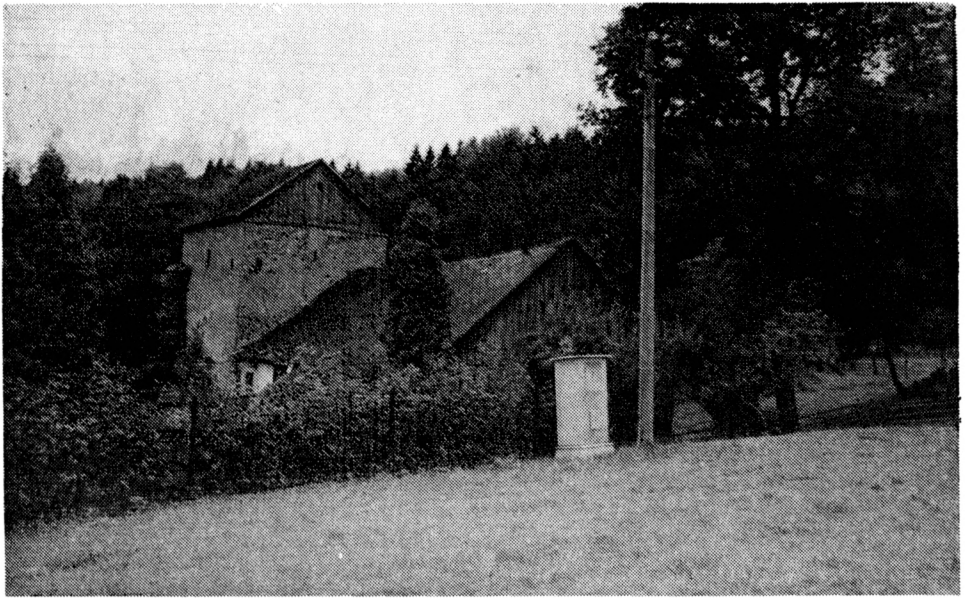


Obr. 4. Kouskova Lhotka, stav tvrže v polovině 17. století. Nejpravděpodobnější varianta situace podle popisu z roku 1635.

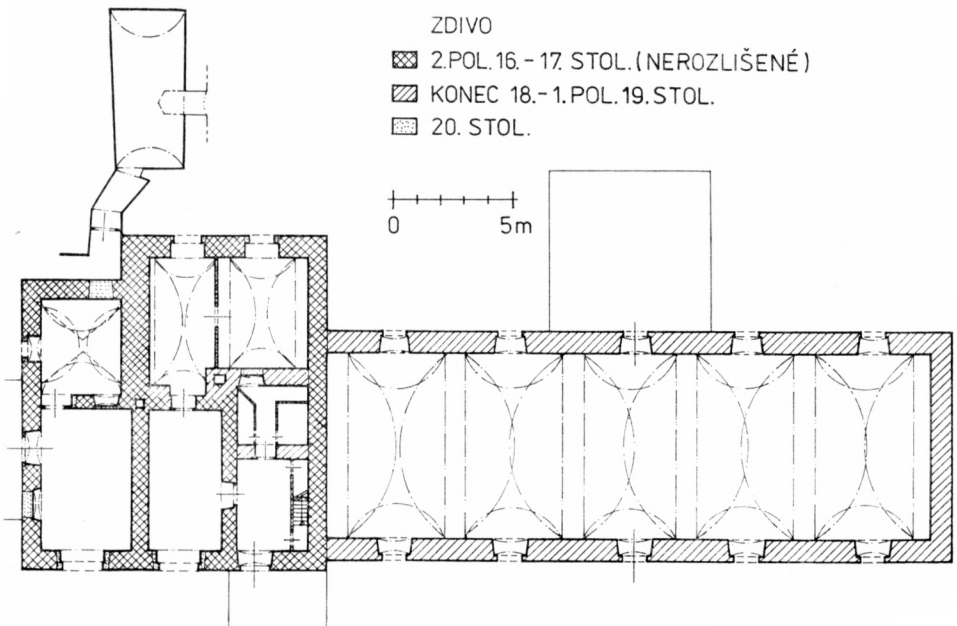
verze. Podle popisu „pustého stavení“ z roku 1655 (viz dále) je jisté, že šlo o stavbu patrovou, v přízemí s prostory hospodářskými (maštal), v patře pak s obytnými místnostmi a tzv. kaplí. Jestli ovšem celý objekt pocházel z 15. století, nevíme. Budova stála odděleně od věže, neboť věž měla ve druhém a snad i v prvním patře okna na všechny strany.



Obr. 5. Kouskova Lhotka, věž tvrže (zaměření M. Rykl a J. Úlovec 1986 až 1992).

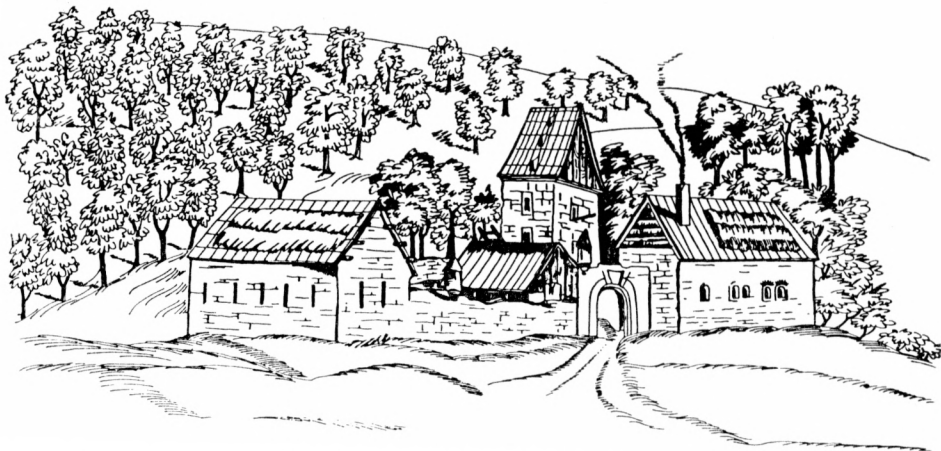


Obr. 6. Kouskova Lhotka, pohled na zbytky tvrže. Vlevo věž, uprostřed stodola v místech gotické budovy, vpravo zbytky příkopu a valu (foto M. Rykl).



Obr. 7. Kouskova Lhotka, obytné stavení dvora. Zaměření M. Rykl 1986 (obr. 1—5 a 7 kresba M. Rykl).

Od roku 1543 až do roku 1686, držel majetek rytířský rod Kousků ze Sobětiček. Bývalý klatovský měšťan Jan Kousek patrně podnikl některé kroky, vedoucí ke zvelebení sídla (dostavby za věží citované v popisu z roku 1655?), dnes je však nelze postihnout. Od roku 1571 až do konce 16. století, držel tvrz Jakub, Janův syn. Za čtvrtstoletí jeho působení pravděpodobně vznikla rozhodující část zástavby tvrze i dvora (opět viz popis z roku 1655). Nejvýznamnějším motivem, který se ve zchátralém stavu spatřoval ještě v polovině 18. století (týnecká veduta) a který je bezesporu právě renesanční, je krenelování na hradbě a architektonizovaná brána (ostění či rustika a zdůrazněný hlavní klenák) (obr. 8).



Obr. 8. Kouskova Lhotka, veduta ze zámku v Týnci u Klatov (kresba Zd. Procházka).

Za Jakuba patrně vzniklo ve tvrzi nové stavení, které je jako nejvýznamnější objekt popsáno v popisu z roku 1655. Byl to třípodlažní objekt (přízemí s průjezdem, obytné patro a nižší druhé patro); z grafické diskuse popisu jeho dispozičních vztahů plyne jako nejpravděpodobnější varianta jeho částečné založení vně ke staré hradbě, do již částečně zrušeného příkopu (obr. 4).¹¹ Za Jakuba byl rovněž zveleben hospodářský dvůr, a to nejen krenelováním, ale především výstavbou nového stavení, které se v rozsahu dvou okenních os zprava (viz týnecká veduta, obr. 8) zachovalo dodnes, zbytek byl nahrazen v první polovině 19. století chlévem s plackovými klenbami (obr. 7). Rovněž na vedutě zobrazený objekt zcela vlevo byl ještě v průběhu první poloviny 19. století nahrazen dnešní stodolou na stejném půdorysu.

Hospodářský dvůr tohoto rozsahu, pocházející z doby působení Jana a Jakuba Kousků, částečně rozrušil starší valové opevnění a severní část příkopu. Původní rozdělení areálu na „tvrz“ a „dvůr dole“ zůstalo zachováno.

Dochované torzo obytné budovy dvora vzniklo alespoň ve dvou povrchovým průzkumem nerozlišitelných renesančních fázích 16.—17. století. Za pozornost stojí renesanční klenutá místnost v severovýchodním zapuštěném nároží, lidově zvaná „kaple“ (v žádném případě ji ovšem nelze ztotožnit s kaplí ve tvrzi, jmenovanou popisem z roku 1655). Jde o zvláštní valenou klenbu s lunetami. Plackové klenby v sousedních místnostech a uzel bývalé černé kuchyně, je až dílem 18.—19. století (obr. 7).

Období majetkových sporů a krátkodobých držeb v průběhu třicetileté války, jistě nepřispělo k výraznější stavební aktivitě, budovy se spíše pouze

opravovaly, nebo pustly. Situaci dobře zachycuje již několikrát zmíněný popis, pořízený roku 1655 při příležitosti dělení majetku mezi Jana Adama a Albrechta Hynka Kousky ze Sobětiček. Bude proto na místě uvést jej v plném znění:

První díl statku tvořila polovina tvrze s příslušenstvím, totiž „welka swietnicze nad mostniczy przi ni sklypek, a za sklypkem mala komorka, wedle toho kuchynie s peczy chlebowau, a za kuchyni sspizirna s pawlaczi okolni a syni malau y stiemí dwerżmi, kterymi se na syñ wietssy przez malau swietnicżku wchazy. Item druha swietnicżka po schodech na horu z welke swietnicze gdaucze a za ni komurka. Item nadtim seypka a ponebi se wssemi krowy strzechami nad weyss gmenowanym stawenim. Wicze se przidieluge k tomuto dilu pod tymż stawenim dole kde se do tvrze gde pod kuchyni, lussek pro piwa a nad nim sklypek pusty. Item na proti temuż lussku druhy slowe piwnicze a nad tim obilna seypka. Item kurniczek na horu gdaucze pod schody. Item zadu za wieżi dwie seypky s humnem gedna nad druhau. Item dale wedle toho za wieżi y s druhe strany wedle wieże staweni zborżene, kdeż stari hausi beywal až k komorcze kapla rzecziene wsse s krowy neb strzechami nad tim, tak yakż od starodawna beywali. Item marsstal kouska we twrzy pod tauż komorau kapla rzeczienau. Item dole we dworze po prawe stranie z tehoż dworka gdaucz dwa chlywy i welky pro howiezy dobytek pod gednau strzechau kdeż pod dworem slama y picze zelena se kladati musie s plazcem...“¹² S příslušenstvím druhého dílu nejsme bohužel obeznámeni, neboť jeho popis se nedochoval.

Konečná devastace tvrze byla sice na čas oddálena rozhodnutím z roku 1623, že majetek nebude konfiskován, ale již roku 1667 je polovina statku připojena k panství Týnec a o dvanáct let později rovněž část druhá. Tvrz tím pozbyla rezidenčního významu i pozornosti jí předtím věnované, neboť na významu nabyla zemědělská výroba ve dvoře. Do poloviny 18. století patrně zmizela valná část zástavby tvrze, rovněž hospodářský dvůr jeví na vyobrazení veduty (viz obr. 8) známky postupné devastace. Nadcházející druhá půle 18. a 19. století přinesly úpravy, na něž bylo již příležitostně upozorněno.

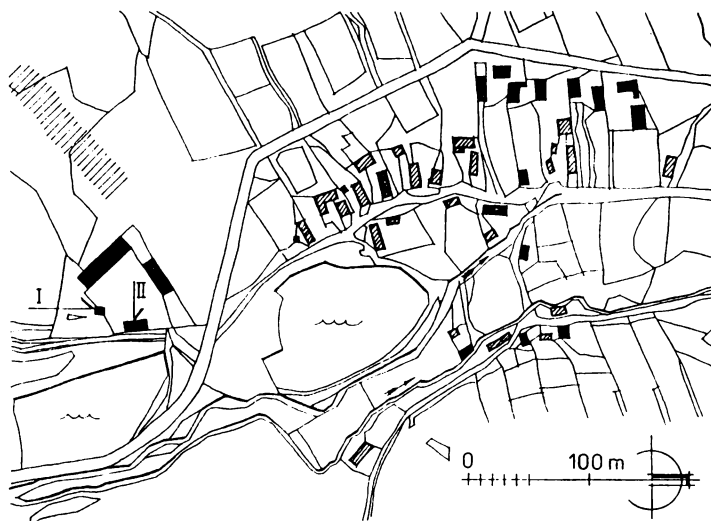
Celkově lze shrnout výsledky výzkumu na tvrzi a dvoře takto: pozdně gotická tvrz průměrné kvality má poměrně rozvinuté opevnění — val, příkop a zděnou hradbu. Jde buď o archaismus, nebo o vliv neklidné pohraniční oblasti. Vzájemně nezávislé chování věže, paláce a hradební zdi nepravidelného půdorysu, podporují hodnocení jako archaismus. Působením ambiciózních držitelů od poloviny 16. století se tvrz vypracovává (ostatně jako desítky podobných staveb) na obvyklý standard menší soběstačné sídelně hospodářské jednotky.

Typický osud mnoha tvrzí — devastace po připojení k velkému panství — nebyl v tomto případě výsledkem konfiskace, ale rozdrobením a neudržitelností jednotlivých částí majetku jejich majiteli. Na lokalitě není mimo jiné rozhodně bez zajímavosti sledování vztahů tvrz—dvůr v nečetných popisech staveb tvrze a v existujících zbytcích. Historicky daná oddělenost tvrze od dvora širokým příkopem či rybníkem zde způsobila, že hospodářský dvůr tvrz nepohltil.

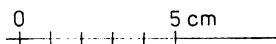
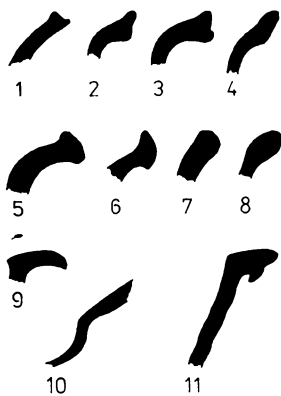
Na rozdíl od Kouskovy Lhotky se druhé pojednávané panské sídlo nalézá ve vsi. Vrhaveč se dnes rozkládá podél komunikace, která vede na okraji nízké terasy nad údolní nivou na levém břehu Drnového potoka. Jižní konec vsi zaujímá komplex bývalého panského dvora (obr. 9). Zdá se, že tato lokalita je pevným bodem, kolem kterého docházelo od vrcholného středověku k posunům a překládání vesnického osídlení. K této domněnce opravňují nálezy kumulací zlomkové keramiky ve výkopu pro vodovod a v krtincích v pra-

menné míse jihozápadně nade dvorem (viz šrafovaná plocha na obr. 9, vyobrazení výběru z nálezů obr. 10).¹³ Nálezy lze považovat za doklad tamního zaniklého osídlení; keramika pochází z období od druhé poloviny 13. století až po století 15., přičemž 13. věk převládá. Povaha souboru neumožňuje jeho hlubší chronologické zařazení.

Stav dvora ve druhé polovině 18. století znázorňuje jedna z fresek v tzv. Zeleném pokoji týneckého zámku (obr. 11). Při hlavním vstupu do dvora je zobrazena dvojpodlažní obytná budova, vlevo za ní třípodlažní věžovitě stavení. Obytná stavba při vstupu byla kolem přelomu 18. a 19. století snížena o patro. Do nových štítů byly pojaty zbytky obvodových zdí zrušeného podlaží. V době průzkumu bylo přízemí částečně nepřístupné, část sloužila jako byt, což limituje naše dosavadní poznání tohoto objektu. Přízemí (viz obr. 12 a 13) je většinou plochostropé, dispozice značně narušena dodatečnými zá-



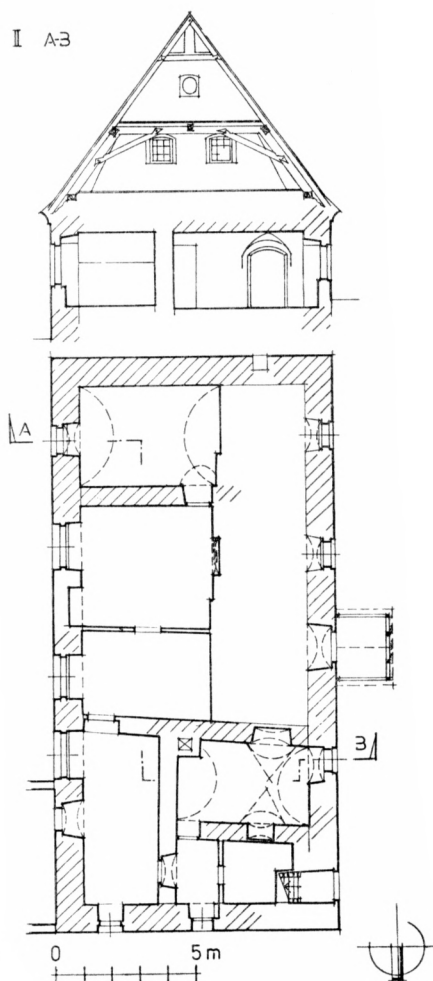
Obr. 9. Vrhavec roku 1837 podle indikační skicy. I — objekty v místech věže, II — pozůstatek renesanční tvrze; šrafovaně vyznačen prostori s nálezystředověké keramiky.



Obr. 10. Vrhavec, výběr keramiky z povrchového sběru (obr. 9–10, kresba J. Anderle).



Obr. 11. Vrhavěč, panský dvůr ve druhé polovině 18. století podle veduty z týneckého zámku (kresba Zd. Procházka).

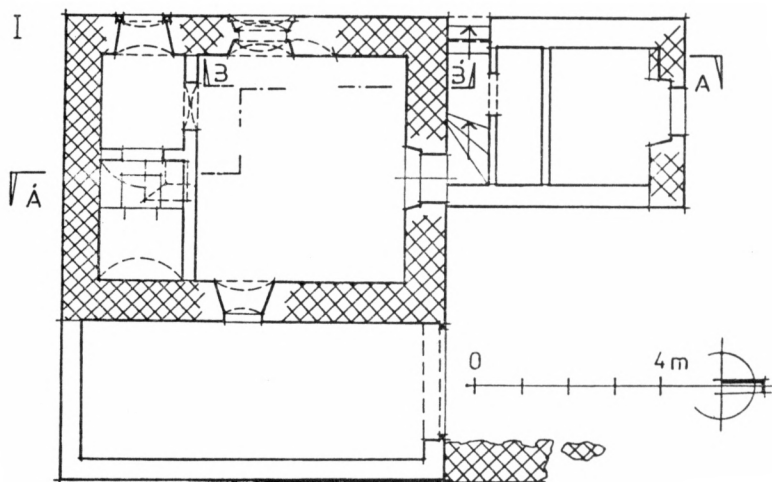


Obr. 12. Vrhavěč, pozůstatek mladší tvrze. Srafované vyznačeno zdívo pravděpodobně renesanční, stav roku 1984 (kresba J. Anderle).



Obr. 13. Vrhavěč, východní průčelí renesanční tvrze, stav roku 1993 (foto J. Ůlovec).

Obr. 14. Vrhavěč, objekty v prostoru bývalé gotické věže. Šrafované vyznačeno zdívo pravděpodobně středověkého původu. Stav roku 1984 (kresba J. Anderle).



sahy. Při jižním průčelí se nalézá místnost opatřená valenou segmentovou klenbou, do severní partie stavby je situován pozůstatek úzké místnosti klenuté valeně s párem trojbokých výsečí, kterým pravděpodobně byly odstraněny maltové hřebínky. Přibližně uprostřed nádvoří fronty se nalézá bývalý hlavní vstup do přízemí. Průčelí zachovává pětiosé uspořádání, které je zobrazené freskou u protilehlé fasády. Stavební detaily, které by umožnily blíže datovat objekt, neznáme. Lze se však domnívat, že rozsáhlá obytná stavba jejímž pozůstatkem dnešní objekt bezesporu je, měla ve vrhavecském dvoře smysl pouze v době, kdy dvůr obsahoval rovněž rezidenci samostatného statku, tj. do roku 1635. Jedná se proto nejspíše o sídlo, které lze na základě písemných zpráv tušit ve dvoře za éry Kousků ze Sobětiček v době od druhé

poloviny 16. století, a které je výslovně nazýváno tvrzí v popisu dvora v roce 1635. Zmínky o světnicích a pokojích ve tvrzi ukazují, že jí není míněno věžovité stavení zachycené freskou, neboť jeho předpokládaná kapacita neodpovídá výčtu místností.

Ze souhrnu dostupných informací tedy plyne, že ve dvoře ve Vrhavči byla při jeho hlavním vstupu někdy ve druhé polovině 16. století, nebo na začátku věku následujícího, postavena renesanční palácová tvrz, která rozsahem i zapojením do areálu odpovídá řadě dobových analogií.

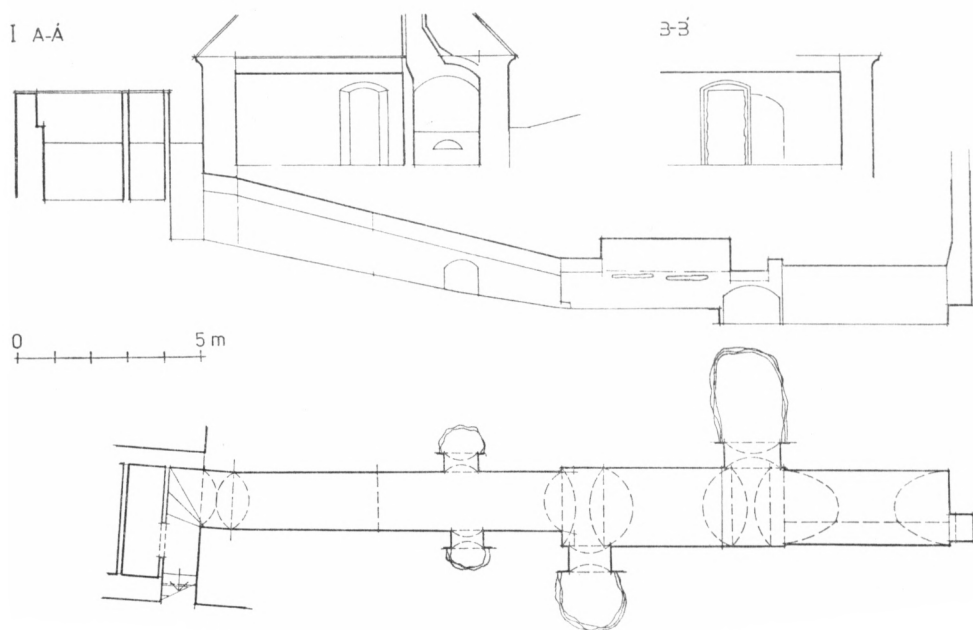
Zmíněné věžovité stavení představuje ve dvoře zobrazeném freskou jistou anomálii. Na předpokládaném místě věže stojí dnes domek, přestavěný do současné podoby s využitím zbytků starší stavby na přelomu 18. a 19. století (viz obr. 14, 15 a 16). Z terénu dvora, přibližně tři metry východně od domku, vystupují na povrch fragmenty kamenného zdiva středověké fabrikace, které využívá jako základu novodobá garáž. Středověký je možná také úsek zdiva tvořící severní stěnu severního přístavku. Mezi ním a domkem se nachází vchod do sklepů, které procházejí pod domkem a pokračují jižním směrem mimo areál dvora. Vstupní chodba sklepa je v přední části klenuta z kamene do bednění. Další úseky jsou klenuté z cihel, pod patkami klenby jsou podélně zazdívané hraněné trámy. Nejzazší prostor sklepa, který se nalézá zcela mimo areál dvora, je pozůstatkem velké místnosti, klenuté opět valeně z kamene do bednění. Někdejší značný rozsah místnosti naznačuje křivka pozůstatku klenby. Dodatečně, snad v důsledku nějaké havárie, byl její rozsah zmenšen a fragment klenby doklenut z cihel. Přitom byl také zřízen komín, do jehož světlosti jsou povytažené cihly, umožňující výstup na úroveň terénu vně dvora. Výstup je překryt plochým kamenem.



Obr. 15. Vrhaveč, domek v místech bývalé gotické věže, pohled od jihovýchodu. Stav roku 1993 (foto J. Človec).

Zatímco bývalá velká sklepní místnost náleží starší stavební fázi, další prostory svou orientací na přístup ze dvora jsou asi pozdější. Svým architektonickým výrazem odpovídají pokročilému 16. století. Výklad situace v tomto prostoru se opírá, kromě průzkumu stavebních reliktvů, o svědectví uvedené fresky a analogii se sousední tvrzí v Kouskově Lhotce. Autor týneckých fresek je prověřen jako vcelku hodnověrný dokumentarista, takže není důvod pochybovat o existenci věžovité stavby o třech nadzemních podlažích, patrně s dlátkovou střechou krytou šindelem, která stála v místech, kde dnes nalézáme zmiňovaný domek. O něm je prokázáno, že obsahuje zbytky starší stavby (viz zrušený otvor v západní zdi). Situace sklepů a pozůstatky zdíva okolo předpokládaného torza věže dovolují soudit, že věž byla součástí rozsáhlejší dispozice, která v době vzniku fresky byla již zaniklá. Objekt, kterého byla věž součástí, lze považovat za středověkou fázi feudálního sídla ve Vrhavči, gotickou tvrz. Jejím dominantním objektem patrně bylo, stejně jako v Kouskově Lhotce, subtilní obytné věžovité stavení, zapojené do areálu s výskytem dalších zděných staveb. Tvrziště se rozvíjelo jižně od dnešního okraje vrhavecského dvora. Vývoj nároků majitelů statku na bydlení, zintenzívnění režijního hospodaření v průběhu 16. století, a snad rovněž nějaká katastrofa, způsobily, že se stavebně rozvíjel dvůr a v něm posléze nové sídlo, zatímco přeživší se tvrz byla odsunuta do pozadí zájmu. Její sklepní prostory byly částečně využity a zpřístupněny ze dvora, který pohltil severní partii tvrziště. Z nadzemních objektů nakonec přeživala pouze věž, jejíž zbytek byl klasicistně přestavěn na drobné obydlí s černou kuchyní.

Podobným vývojem prošla i tvrz v Kouskově Lhotce. Nebyla však tak úzce zapojena do areálu dvora, což bezpochyby souvisí s existencí rozsáhlejší zřejmě vodní fortifikace, která ji od dvora oddělovala. Ve Vrhavči doklad takového opevnění vůči dvoru schází. Mělo na to vliv utváření terénu, které



Obr. 16. Vrhavč, objekty v prostoru bývalé věže, řez a půdorys sklepů. Stav roku 1984 (kresba J. Anderle).

zde nenabízelo snadné zřízení podobné fortifikace. Těsný prostorový vztah funkčně v podstatě cizorodého areálu středověké tvrze a dvora ve Vrhavči byl asi jednou z příčin jejího rychlejšího zanikání ve prospěch rozvíjejícího se dvora, než tomu bylo v Kouskově Lhotce.

Na základě uvedených stručně shrnutých výsledků archivního a stavebního průzkumu, lze konstatovat, že tvrze v Kouskově Lhotce a Vrhavči jsou příklady gotických a renesančních panských sídel, vznikajících na českém venkově hromadně během 14.—16. století v prostředí nižší šlechty — rytířstva a zemanstva. Výsledky průzkumu těchto drobných lokalit přitom umožňují studovat v obecnější rovině podmínky vzniku, architektonickou podobu, fungování a zánik drobných panských sídel, v čemž tkví jejich hlavní význam.

Poznámky

- 1 Viz F. Tadra, Soudní akta konsistoře pražské, část I. (1373—1379), Praha 1893, str. 78—79, č. 37, a str. 113—114, č. 29.
- 2 Tamtéž, str. 308—309, č. 383, a Archív český, sv. 4, str. 378—381, č. 36.
- 3 Archív český, sv. 7, str. 652, č. 75.
- 4 Podle B. Paprockého, Diadochos, část O stavu rytířském, Praha 1602, str. 41.
- 5 Státní ústřední archiv (dále jen SÚA) — Desky zemské větší (dále jen DZV) 44, fol. A 19—19v., zápis z roku 1544.
- 6 SÚA — DZV 312, fol. R 8—11 a R 8v., juxta.
- 7 Tamtéž, fol. T 5—7v.
- 8 SÚA — DZV 399, fol. K 2v.—8, zápis z roku 1687.
- 9 O obou tvrzích prozatím nejpodrobněji J. Úlovec—J. Anderle, Příspěvek k dějinám a stavební podobě tvrzí ve Vrhavči u Klatov (v tisku), a dále J. Úlovec—M. Rykl, Příspěvek k dějinám a stavební podobě tvrze a dvora Kouskova Lhotka (v tisku).
- 10 Viz předchozí poznámku.
- 11 Viz podrobněji dle poznámky 9.
- 12 SÚA — DZV 71, fol. H 14—16.
- 13 Nálezy J. Anderla a V. Švábka z roku 1983, uloženo v Západočeském muzeu v Plzni pod i. č. 25 325 a výše.

Další použitá literatura

- KOLEKTIV, Hrady, tvrze a zámky v Čechách, na Moravě a ve Slezsku, IV, Západní Čechy, Svoboda Praha 1985, str. 157—158 a 393.
- A. SEDLÁČEK, Hrady, zámky a tvrze Království českého, IX. díl, Domažlicko a Klatovsko, Praha 1893, str. 249—250 a 256.

Zusammenfassung

Die Festen in Kouskova Lhotka und in Vrhavč

Die Festen Kouskova Lhotka und Vrhavč gehören zu einigen Herrensiedlungen, die auf dem Gebiet von Klatovy entstanden sind. In Lhotka (heutzutage Kouskova Lhotka) war ursprünglich nur ein Hof und ein gotischer Herrnsitz entstand dort erst in der 2. Hälfte des 15. Jhdts. Im Jahr 1543 haben das Gut in Lhotka die Herren von Sobětičky gewonnen und diese haben in der 2. Hälfte des 16. Jhdts. einen Renaissance-Umbau des Hofes durchgeführt. Im Jahr 1686 wurde dieses Rittergut zur Herrschaft Týnec bei Klatovv zugefügt. Von der gotischen Feste Lhotka ist ein zweistöckiger Turm stehen geblieben, Reste der Wasserbefestigung (Graben und Wall) und ein Teil der Befestigungsmauer. Der alte gotische Palast und auch das Renaissance-Gebäude sind verschwunden. Nur ein Teil des Renaissance-Wohngebäudes im Hof ist geblieben.

In Vrhavč entstand die gotische Feste im Hof schon am Ende des 14. Jhdts. Nach der Hälfte des 15. Jhdts. gehörte dieser Rittersitz zum Rittergut in Lhotka. Auch in Vrhavč hat Herr Samuel Kousek nach dem Jahr 1570 eine Renaissance-Feste ausgebaut. Vom Jahr 1635 gehörte auch diese Feste zur Herrschaft Týnec.

Von der gotischen Feste sind einige Turmreste im jüngeren Haus und unterirdische Räume erhalten geblieben. Die Renaissance-Feste wurde auch mehrfach umgebaut, aber ist bis heutzutage stehen geblieben.

Beide Festen sind ein Beispiel der Sitze des Kleinadels aus dem 14.—16. Jhd. in Südwestböhmen.

Abbildungen:

1. Kouskova Lhotka. Ausschnitt aus der Indikationsskizze 1837. 1 — Festeturm, 2 — Wohngebäude im Hof, 3 — Straße Klatovy—Železná Ruda.
2. Kouskova Lhotka. Situation der Feste und des Hofes. Der heutige Zustand und die wahrscheinlichste Variante im Mittelalter.
3. Kouskova Lhotka. Der heutige Zustand der Feste. Nach P. Chotěbors Darstellung haben M. Rykl und J. Úlovec ergänzt.
4. Kouskova Lhotka. Die Feste in der Hälfte des 17. Jhdts. Wahrscheinlichste Variante nach der Beschriftung im Jahr 1655.
5. Kouskova Lhotka. Turm der Feste.
6. Kouskova Lhotka. Reste der Feste. Links der Turm, in der Mitte eine Scheune, wo ursprünglich gotisches Gebäude stand, rechts Befestigungsreste (Graben und Wall).
7. Kouskova Lhotka. Wohngebäude im Hof.
8. Kouskova Lhotka. Vedutte im Schloß Týnec bei Klatovy.
9. Vrhavěč im Jahr 1837. I — ein Objekt, wo der Turm stand, II — Reste der Renaissance-Feste. Funde der mittelalterlichen Keramik sind durch die Schraffierung bezeichnet.
10. Vrhavěč. Auswahl der Keramik, die auf der Oberfläche gefunden wurde, gezeichnet J. Anderle.
11. Vrhavěč. Herrenhof in der 2. Hälfte des 18. Jhdts.
12. Vrhavěč. Reste der jüngeren Feste. Wahrscheinliche Renaissance-Mauer ist schraffiert. Stand im Jahr 1984.
13. Vrhavěč. Ostfront der Renaissance-Feste.
14. Vrhavěč. Objekte im Raum des ehemaligen gotischen Turmes. Wahrscheinliche mittelalterliche Mauer ist schraffiert.
15. Vrhavěč. Das Haus auf dem Ort des ehemaligen gotischen Turmes.
16. Vrhavěč. Objekte im Raum des ehemaligen Turmes. Schnitt und Grundriß der Keller.