

Varhaník, Jiří

## K morfologii hradu v Písku

*Archaeologia historica*. 2000, vol. 25, iss. [1], pp. 159-[170]

Stable URL (handle): <https://hdl.handle.net/11222.digilib/140372>

Access Date: 19. 02. 2025

Version: 20250219

Terms of use: Digital Library of the Faculty of Arts, Masaryk University provides access to digitized documents strictly for personal use, unless otherwise specified.

# K morfologii hradu v Písku

JIŘÍ VARHANÍK

Přes své jen neúplné dochování je písecký hrad jedním z mála, jemuž se dostalo v posledních desetiletích v literatuře velké pozornosti (Kuthan 1975, Durdík 1994, 1998, 1999, Durdík–Kašička–Nechvátal 1995), včetně dvou podrobnějších monografií, přesahujících úroveň běžné průvodcovské literatury (Kuthan 1979, Durdík 1993). Zatímco J. Kuthan se soustředil spíše na shrnutí dosavadních poznatků, a pokusil se definovat místo píseckého hradu v kontextu zakladatelského díla Přemysla Otakara II., prezentoval T. Durdík (1993, 1994) ve svých pracích celou řadu nových zjištění, vycházejících jak z archeologického výzkumu, tak hloubkového stavebně historického průzkumu, umožněného probíhající rekonstrukcí budov Prácheňského muzea. Tyto poznatky dovolují v daleko podrobnějších rysech než dříve rekonstruovat podobu tohoto významného královského hradu, který T. Durdík charakterizuje jako nejlépe poznaného zástupce jím formulované typologické kategorie tzv. středoevropského kastelu (např. Durdík 1998). Čtyřkřídlá dispozice s patrovým arkádovým ochozem byla opatřena dvojicí poměrně subtilních hranolových věží na severozápadním a jihozápadním nároží, v místech, kde se na hrad napojoval na městské opevnění.

Podle autorovy rekonstrukce nebyly obě nárožní věže zcela zataženy, ale poněkud předstupovaly před severní a jižní průčelí hradu. Protějšší, dovnitř města obrácená nároží věžemi opatřena nebyla, zaniklou třetí věž, známou pouze z ikonografických a písemných pramenů, T. Durdík lokalizoval nad průjezd uprostřed východního křídla.

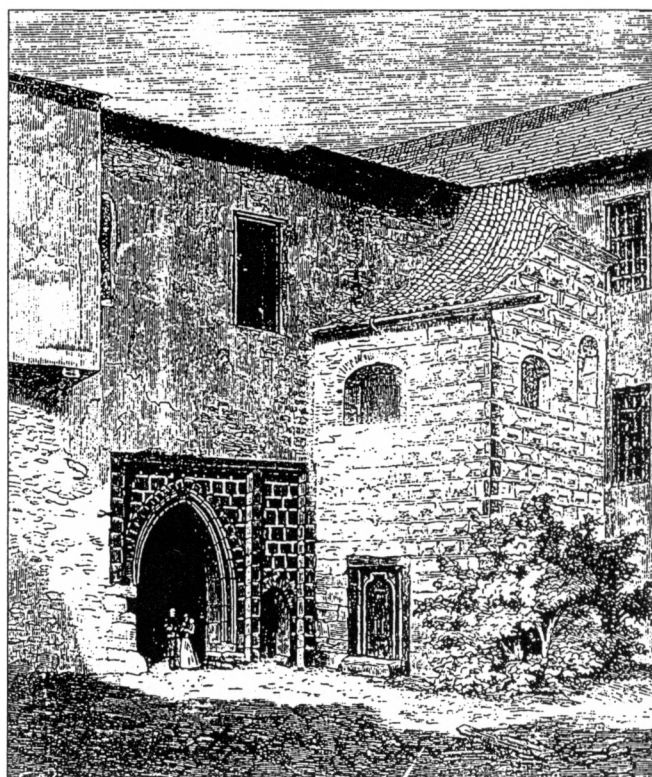
Méně intenzivní již byl zájem o analýzu architektonických článků tohoto původně bohatě vybaveného královského hradu, která nepřekročila rozsah, ve kterém mu byla věnována pozornost J. Kuthanem (1975, 1979). Bohužel není znám „templářský kříž“, který byl údajně přenesen z hradní kaple do Musea království českého (Miltner 1863, 314). Vyhodnocení některých architektonických článků a jejich fragmentů ze sbírek Prácheňského muzea a dostupného ikonografického materiálu vede k určitým korekcím dosavadních představ o raně gotické podobě hradu a jeho dalším středověkém stavebním vývoji, neboť některé detaily s naprostou samozřejmostí přisuzované původní stavbě nejenže se vymykají z morfologickému rejstříku písecko-zvíkovské huti, ale obecně neodpovídají tvarosloví architektury 13. století.

T. Durdík (např. 1993, 16) soudí ve svých pracích podle zachované konzoly krbu při jihozápadním koutě prvního patra arkádového ochozu, že jeho interiér byl od počátku uzavřen, a to nejspíše stěnou s okny. Profilace konzoly (Soukup 1910, obr. 211 na str. 193) však nepoukazuje k době jejího vzniku ve 13. století, ale má analogie v obdobných konzolách z hradu Točnicka, jak uvedla již D. Menclová (1972, 210), k jejímuž odůvodněnému názoru bohužel nebylo přihlédnuto. Tato nápadná podobnost se stavbou dvorské huti Václava IV. vede k oprávněnému předpokladu dodatečného uzavření horního ochozu arkád za tohoto panovníka (Adámek–Fröhlich–Čížek 1995, 19).

Jen malá pozornost byla doposud věnována zaniklé hradní bráně s menší brankou pro pěší, zachycené před zbořením na kresbě E. Herolda. Oba otvory se otvírají v pravoúhlých, stejně vysokých vpadlinách, pečlivě vyzděných z kvádrů. Ostění většího z obou vstupů je na hraně opatřeno dosti bohatou profilací, jejíž přesný průběh však bohužel není rozeznatelný. Kresebná rekonstrukce hradu z doby po polovině 13. století, opakovaně publikovaná T. Durdíkem (1993, 1998, 1999) obsahuje tuto dvojici vstupních otvorů



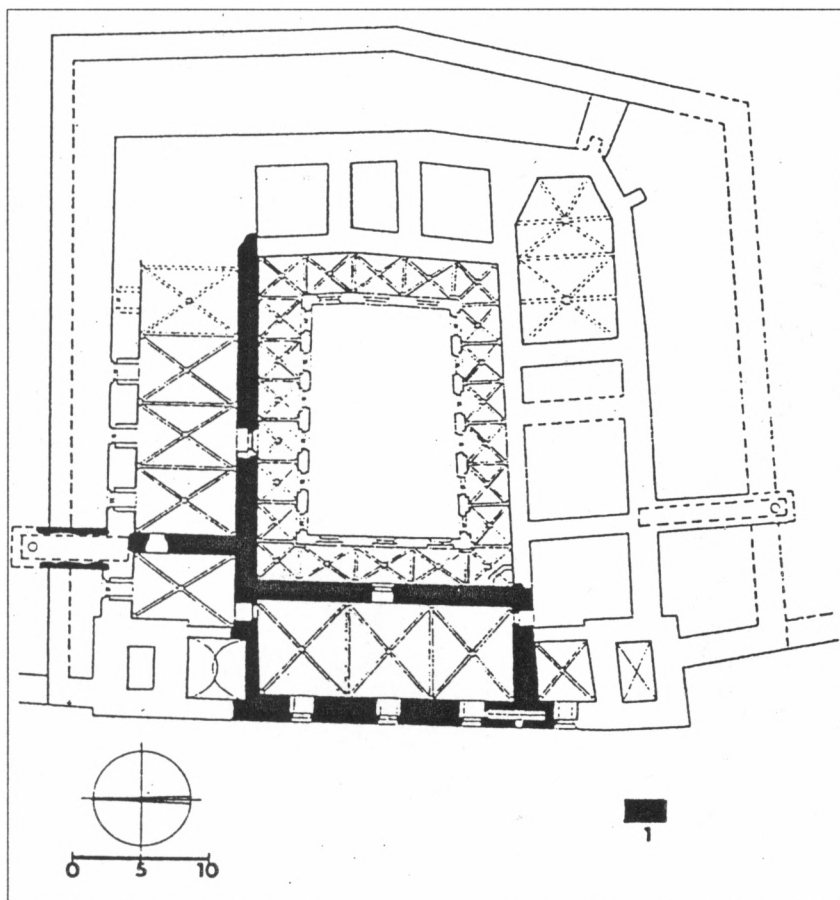
Obr. 1. Hrad v Písku na počátku 19. století.



Obr. 2. Písek, hrad, zaniklá hradní brána s brankou pro píseň. Rytina podle kresby E. Herolda.

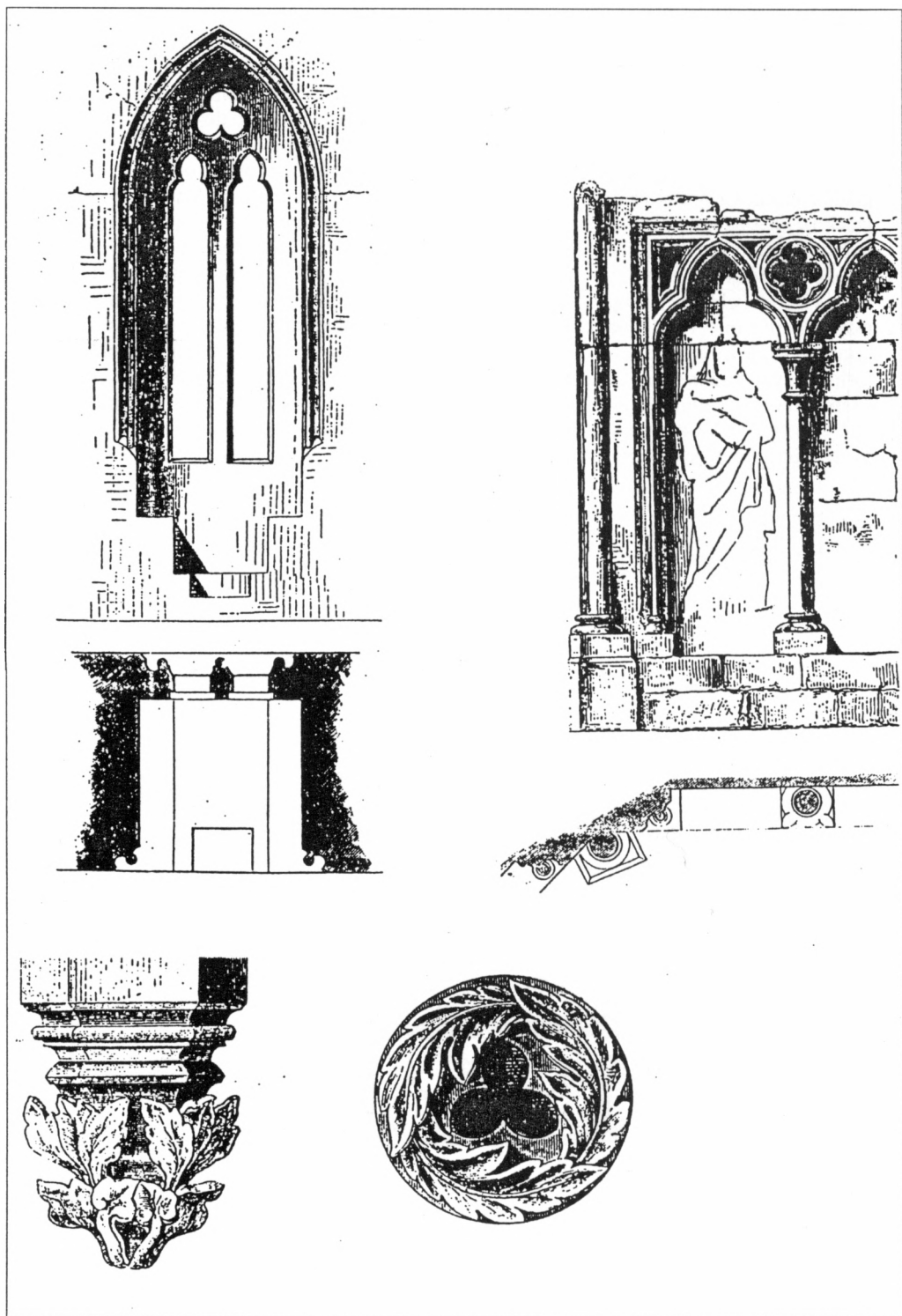
s vpadlinami pro padací mosty, přičemž až v naposled citované práci autor připouští, že vestavba brány do čelního parkánu může být až pozdně středověkého původu. Již samotný výskyt brány opatřené vpadlinou pro padací most by byl v Čechách ve třetí čtvrtině 13. století velkou vzácností. Naproti tomu s ohledem na výsledky dosavadního poznání nepřichází vůbec v úvahu zařazení brány se samostatnou brankou pro pěší do 13. století, neboť rozšíření takovéhoto zařízení na našich hradech náleží až 14. století. V souvislosti s datováním výše uvedené konzoly krbu dodatečně osazené v prvním patře arkádového ochozu lze na základě Heroldova vyobrazení a zprávách písemných pramenů o pobytech Václava IV. (Sedláček 1934, 190) usuzovat, že za vlády tohoto panovníka došlo k určitým úpravám již více než celé jedno století starého hradu v duchu nároků na vyšší komfort, mezi něž mohlo náležet i pořízení nové brány s brankou pro pěší, jaké známe z jiných Václavových hradů.

Největší obtíže však způsobuje rekonstrukce jihozápadního nároží hradu, které zaujímala hradní kaple. Problematický je zejména poněkud neorganický vztah polygonálně zakončené kaple k východnímu křídlu hradu, vyznačujícím se oproti ostatním poněkud deformovaným půdorysem, přičemž dosti násilně působí půdorysná rekonstrukce, na níž se sbíhají vnější a vnitřní lince jižní zdi lodi a východní zeď závěru kaple (např. Durdík 1993, obr. 17 na s. 27). Výsledky archeologického výzkumu této části hradu však byly publikovány tím způsobem, že některé konstrukce včetně úseku zdiva, který pravděpodobně odpoví-

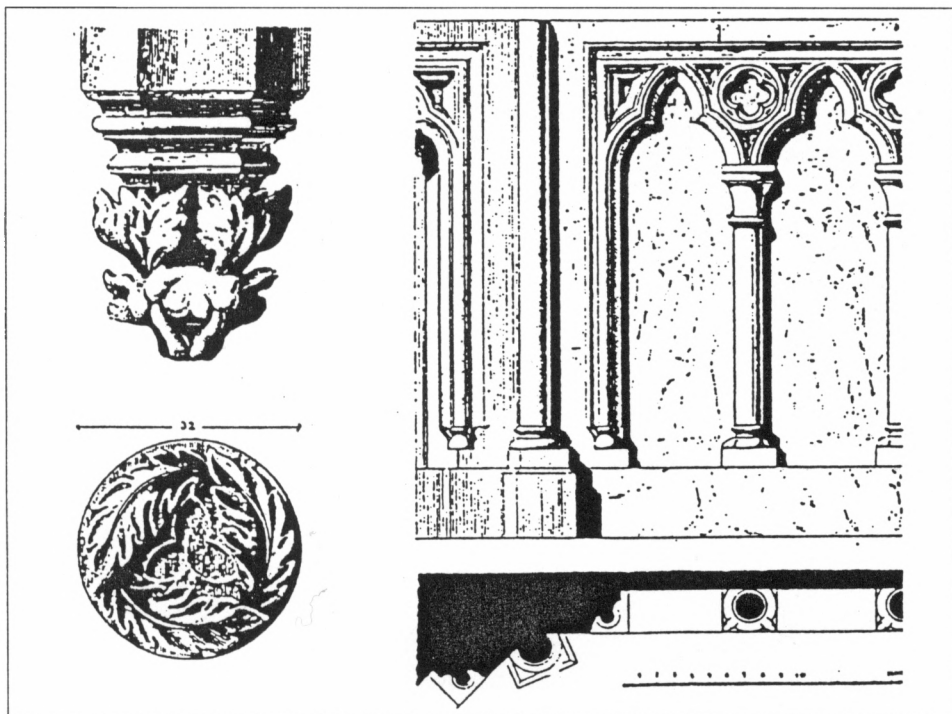


Obr. 3. Pisek, hrad, rekonstrukce půdorysu 1. patra ve 13. století podle T. Durdíka.

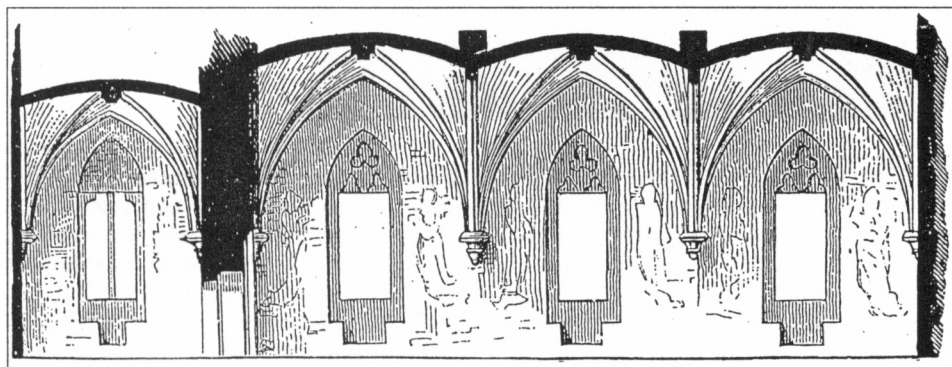




Obr. 4. Písek, hrad, dokumentace B. Gruebera – okno velkého sálu, slepé arkády v kapli, přípora a svorník z kaple.



Obr. 5. Písek, hrad, překresba Grueberovy dokumentace v Soupisu památek (podle J. Soukupa).



Obr. 6. Písek, hrad, řez velkým sálem podle B. Gruebera.

dal drobnému opěráku na nároží polygonálního závěru kaple, nejprve analyticky vyhodnocené jako blíže nedatovatelné gotické zdivo (Durdík 1994, obr. 178 na s. 166) byly později prezentovány jako zdivo z 13. století (Durdík 1993, obr. 3 na s. 6, týž 1998, obr. 204 na s. 180, Durdík–Kašička–Nechvátal 1995 obr. 15 na s. 37), což vzbuzuje dojem poněkud účelové interpretace.

Poměrně snadno proveditelná je naproti tomu revize, již si vyžadují zejména dosavadní představy o morfologickém aparátu kaple. Ty byly až doposud bezvýhradně závislé na dokumentaci, publikované B. Grueberem (1874, 106–110), který měl ještě možnost písecký hrad navštívit před úplným zničením kaple. B. Grueber publikoval pohled a půdo-

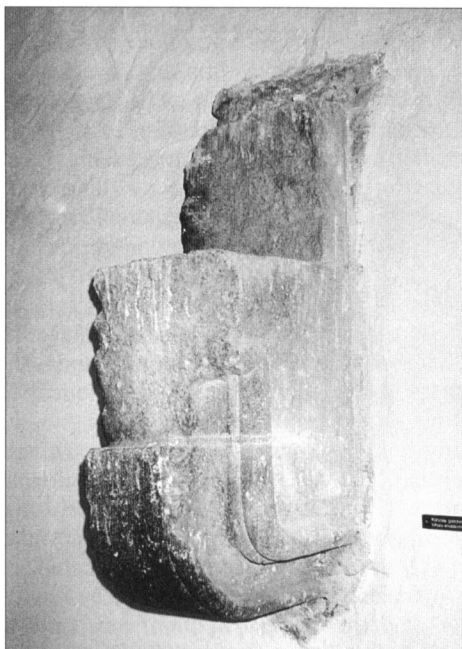


Obr. 7. Písek, hrad, velký sál západního křídla. Foto J. Varhaník 1999.

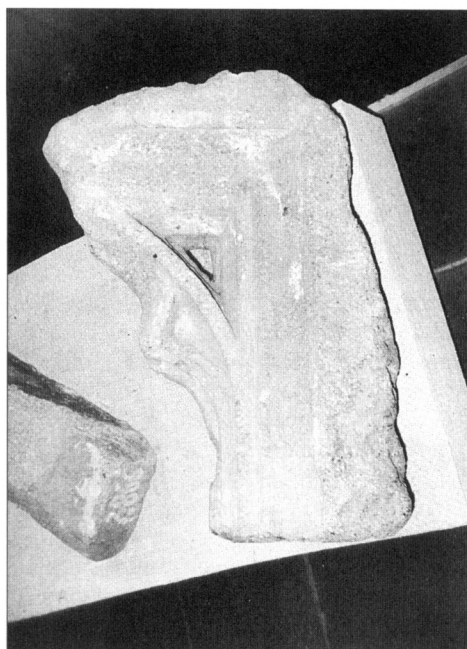
rysný řez úseku slepých arkád, kruhový svorník s trojlístem opsaným vegetabilním deko-rem a polygonální konzolu, či spíše zkrácenou příporu. V této souvislosti není rozhodující, že T. Durdík (1993, 1994, 1998) ve svých pracích sice odkazuje na kresby B. Gruebera, ale místo nich otiskuje pozdější, ne zcela identické překresby B. Grueberem publikované dokumentace ze Soupisu, opatřené měřítky v metrické soustavě (Soukup 1910).

J. Kuthan (1979), který věnoval morfologii architektury píseckého hradu zatím největší pozornost, uvedl, že přízemní liché arkády byly podobného typu, jaké známe z kaple hradu Zvíkova a rovněž patky sloupků byly podobné, jako ve slepých arkádách zvíkovské kaple. Přípory vybihající od podlahy pak měly dle Grueberova vyobrazení výrazně členit obvodní zdi v souladu s tektonickými principy klasické gotiky. Při bližším zkoumání Grueberovy dokumentace a zejména pak srovnání jím zaznamenaných architektonických článků s prvky stejného poslání na nedalekém Zvíkově však tato vzbuzuje značné rozpaky.

Nejarchaičtějším jevem na Grueberově dokumentaci slepých arkád kaple píseckého hradu jsou mimo vši pochybnost poměrně vysoké patky přípory a válcových sloupků, jejichž talíře jsou stále ještě odděleny zřetelným výžlabkem, přičemž spodní talíře jsou na nárožích pravoúhlých soklíků opatřeny lupeny. Tvar patek je poměrně dosti chronologicky citlivý (Varhaník–Zavřel 1986, pozn. 8 a tam uvedená literatura) a dobře umožňuje instruktivní srovnání s takto vybavenými jinými stavbami. Na Zvíkově se vyskytuje odlišný, daleko pokročilejší typ patek, kdy horní talíř již prakticky ztratil svoji individualitu



Obr. 8. Písek, hrad, konzola krbu v 1. patře arkádového ochozu. Foto J. Varhaník 1996.



Obr. 9. Písek, hrad, fragment vrcholně gotického architektonického článku z lapidária Prácheňského muzea. Foto J. Varhaník 1996.

a srůstá s dolním. Pravoúhlé soklíky uplatňují pouze u sedilí průjezdu, kde však talíře patek přesahují okraje soklu, stejně jako u polygonálních soklíků z hradní kaple a dalších nálezů masivních soklů s jedním až třemi patkami, které s největší pravděpodobností náležely příporám alespoň části nádvorní stěny prvního patra arkádového ochozu (Varhaník–Zavřel 1986). Na jeho vnitřní straně se zcela v souladu s řešením ambítů cisterckých klášterů uplatňovaly jen dodnes zachované konzoly (Soukupová 1989, 210). Charakteristickým znakem zvíkovských soklů jsou drobné konzolky, podpírající přečnívající okraje patek.

V nápadném protikladu k archaickým patkám je však mimořádně náročné pročlenění horní části slepých arkád písecké kaple v úrovni záklenků, jemuž v dosavadní literatuře kromě stručné zmínky D. Menclové (1972) náležitá pozornost věnována nebyla. Slepá arkatura je vložena v profilovaném pravoúhlém rámu, kde mezi záklenky ve tvaru trojlístí jsou vloženy prořezávané kružby, tvořené čtyřlísty s opsaným kruhem. Takové členění nenacházíme nejen na blízkém Zvíkově, ale ani na dalších domácích pokročilejších architekturních 13. století. Obdobu takového řešení se nepodařilo dohledat ani na soudobých stavbách v německých zemích, a jen ve značně skromnější podobě nalzáme členění cviklů slepých arkád v jedné z nejvýznamnějších staveb francouzské klasické gotiky, pařížské Sainte Chapelle (Boinet 1958). Vývoj těchto prvků ve Francii směřoval k potlačení individuality těchto slepých arkád, které se posléze redukovaly na lípané kružby (Viollet le Duc 1978, 36–44).

Při srovnání pohledu a půdorysu dokumentovaného úseku píseckých slepých arkád lze zaznamenat určité rozdíly. Nárožní lupeny nejsou utvářeny na obou vyobrazeních shodně. Je pozoruhodné, že překresba v Soupisu se snaží tento nedostatek odstranit (Soukup 1910, 189). Dále vzbuzuje rozpaky průběh spárořezu, který na Grueberově vyobrazení zjevně přechází i na pravý z obou sloupků, ačkoli ty by měly podle půdorysu být volné, podobně jako v průjezdu zvíkovského paláce. Monolitické sloupky v tamním průjezdu pocházejí z minulého století, kdy dle F. Bernaua (1881, 420) jimi byly nahrazeny původní,



Obr. 10. Písek, svorník v sakristii děkanského kostela. Foto J. Hladký 1999.

profilované. Zlomky profilovaných sloupků sice byly na Zvíkově v nedávné době nalezeny, ale ty byly daleko většího průměru, než jaký odpovídá slepé arkatuře průjezdu (Varhaník-Zavřel 1989).

Naproti tomu slepé arkády zvíkovské kaple nejsou opatřeny sloupky, ale poněkud hrubě provedenými, na přední straně zaoblenými pilířky.

B. Grueberem zachycený svorník a přípora se nedochovaly. Rostlinný dekor s trojicí dlouhých a štíhlých stylizovaných listů obtočených kolem vpadlého (?) vnitřního trojlistu s hrotitými vrcholy nemá v 2. polovině 13. století bezprostřední analogie, pouze motivem rotace ostře utvářených listů jej může připomínat svorník ze severní chórové kaple klášterního kostela ve Vyšším Brodě (Kuthan 1983, 237–238). V produkci písecko-zvíkovské huti, v níž převažují ploché, nečleněné svorníky, nemá obdoby. Plasticky členěné svorníky klenby sakristie děkanského kostela v Písku s reliéfem beránka a jednoduchou rozetou (Soukup 1910, Kuthan 1975) však nevykazují s uvedenými příklady žádnou souvislost. Polygonální profil přípory je naproti tomu pro stavby písecko-zvíkovské huti charakteristický. Výrazně plastické, zřejmě naturalisticky ztvárněné listy na spodní části přípory rovněž nemají bližší obdoby mezi vegetabilním dekorem sporadicky opatřenými díly písecko-zvíkovské huti, kde na hlavicích slepých arkád na severní stěně zvíkovské hradní kaple převažují jednoduché kalichovité hlavice s mečovitými, bobulemi zakončenými listy, zatímco na ostatních stěnách se uplatňují jednoduché hladké hlavice. Nápadně vysoké polygonální

konzoly opatřené na spodní straně vegetabilním dekorem však nacházíme kupodivu rovněž v uvedené kapli kostela vyšebrodského cisterciáckého klášteřa (Kuthan 1983, 236).

Na základě srovnávacího materiálu tedy lze důvodně zpochybnit datování horní partie slepých arkád písecké kaple v podání B. Gruebera do třetí čtvrtiny 13. století, neboť postrádá ve své době analogii. Rozdíl oproti archaickým patkám je tak nápadný, že jej nelze odbýt poukazem na eventuální eklekticismus morfologického rejstříku raně gotické huti, která tehdy v Písku pracovala. Přestože architektonické články zvíkovského paláce nejsou vždy s obdobným detailním řešením píseckých staveb zcela identické, podobnost je tak vysoká, že právem vedla již dříve k atribuci těchto stavebních podniků jedině huti (Líbal 1948, Mencl 1962, Menclová 1972).

Vyvstává tedy otázka, jak B. Grueber dospěl k této zcela nepravděpodobné podobě slepých arkád slohově sestávajících z navzájem si neodpovídajících detailů. Kromě dnes již zaniklé kaple B. Grueber dokumentoval další části hradu, které se naštěstí dochovaly a na nichž tedy lze autorův postup do určité míry kontrolovat. Instruktivní je zejména podrobný výkres okna velkého sálu v prvním patře západního křídla (Grueber 1874), které je zachyceno s rekonstruovanou kružbou a neobvykle situovanou profilací na hraně špalety, ačkoli okna byla v té době částečně zazděna (Miltner 1863, 307, Sedláček 1934, 180). Tato profilace přitom chybí i na dalším Grueberově vyobrazení zachycujícím podélný řez prvním patrem západního křídla píseckého hradu, zachycujícím pravděpodobně víceméně v souladu se skutečností i částečně zazděná okna. Hrany špalet jsou ve skutečnosti vyzděny z pečlivě opracovaných, avšak nečleněných kvádrů, jak je dodnes dobře patrné. Je tedy zřejmé, že v tomto případě B. Grueber – zcela v dobových intencích – přizpůsoboval některé detaily dokumentovaných památek nejen své interpretaci, ale dokonce snad svému výtvarnému názoru projektujícího architekta.

Rekonstrukce autora postupu v případě nedochovaných partií stavby může být samozřejmě jen hypotetická. Není vyloučeno, že B. Grueber zkombinoval spolu nesouvisející architektonické články, které již nenalezl in situ. Mohl by tomu nasvědčovat zejména fragment pravouhlého rámu s výrazně vyžlabeným profilem, v němž se uplatňuje zlomek volné kružby s nosem, uložený dnes v lapidáriu Prácheňského muzea, jehož utváření se blíží rámu slepých arkád na Grueberově vyobrazení. Je pravděpodobné, že tento fragment pocházel rovněž z předpokládaných úprav hradu na sklonku 14. století. Zda si B. Grueber spojil tento detail subtilně vrcholně gotické architektury, kterou bohužel není možné za současné úrovně poznání blíže rekonstruovat ani lokalizovat, s původní výstavbou kaple, nebo dokumentovanou situaci poněkud svévolně doplnil, přičemž se možná nechal ovlivnit lépe dochovanou architekturou zvíkovského paláce, či jinými památkami, které rovněž znal, nelze za stávajícího stavu poznání rozhodnout. Otázku věrohodnosti vyobrazení svorníku a zkrácené přípoje je nutno ponechat otevřenou, nicméně datování takto utvářených architektonických článků do třetí čtvrtiny 13. století je reálné.

Na druhé straně zejména s ohledem na dochovanou hlavici s fragmentem polygonálního sloupku, nalezenou na hradě a umístěnou dnes v expozici Prácheňského muzea, nelze apriorně vyloučit, že B. Grueber skutečně zaznamenal některé dodnes nedochované architektonické články, z nichž by zejména patky s nárožními lupeny mohly odpovídat staršímu objektu z první poloviny 13. století, jehož existenci by pak bylo lákavé dávat do souvislosti se zprávou písemných pramenů z roku 1243 (Profous 1951, 362), týkajícího se jakéhosi místa „apud Pezch“, tedy zřejmě poblíž Starého Písku s kostelem sv. Václava. Archeologické výzkumy však zatím žádnou starší stavební fázi předcházející raně gotickému píseckému hradu na jeho místě nezachytily.

Není pochyb o tom, že mnohé popisy a vyobrazení zaniklých staveb či jejich detailů ve starší literatuře mohou poskytovat cenné informace, ovšem ty nelze přejímat nekritickým způsobem a vždy je potřeba jejich obsah konfrontovat se známými a ověřitelnými skutečnostmi.



## Literatura

- ADÁMEK, J.–FROHLICH, J.–ČÍŽEK, J., 1995: Písek – historický průvodce – stručné dějiny města, Písek.  
BERNAU, F., 1881: Album des Burgen und Schlosser im Konigreichs Bohmen I, Saaz.  
BOINET, A., 1958: Les églises parisiennes, Paris.  
DURDÍK, T., 1993: Královský hrad v Písku, Písek.  
DURDÍK, T., 1994: Kastellburgen des 13. Jahrhunderts in Mitteleuropa, Praha.  
DURDÍK, T., 1998: Hrady kastelového typu 13. století ve střední Evropě, Praha.  
DURDÍK, T., 1999: Ilustrovaná encyklopedie českých hradů, Praha.  
DURDÍK, T.–KAŠIČKA, F.–NECHVÁTAL, B., 1995: Hrady, hrádky a tvrze na Písecku, Písek.  
GRUEBER, B., 1874: Die Kunst des Mittelalters in Bohmen 2, Wien.  
MENCLOVÁ, D., 1972: České hrady 1, Praha.  
KUTHAN, J., 1975: Gotická architektura v jižních Čechách, Zakladatelské dílo Přemysla Otakara II., České Budějovice.  
KUTHAN, J., 1979: Hrad v Písku, Písek.  
KUTHAN, J., 1983: Počátky a rozmach gotické architektury v Čechách, Praha.  
LÍBAL, D., 1948: Gotická architektura v Čechách a na Moravě, Praha.  
MENCL, V., 1962: Středověká architektura na střední Vltavě, Umění 10, s. 217.  
MILTNER, J. B., 1863: Starý hrad v královském městě Písku, PA V, 306–323.  
PROFOUS, A., 1951: Místní jména v Čechách, jejich vznik, původní význam a změny III, Praha.  
SOUKUP, J., 1910: Soupis památek historických a uměleckých v politickém okresu Píseckém, Praha.  
SOUKUPOVÁ, H., 1989: Anežský klášter v Praze, Praha.  
VIOLETT LE DUC, E. E., 1978: Encyclopédie Médiévale, ed. G. Bernage, Bayeux.

## Zusammenfassung

### Über die Morphologie der Burg in Písek

Die primislidische Burg in Písek stellt eine der wenigen böhmischen Burgen dar, der in der Literatur in letzten Jahrzehnten viel Aufmerksamkeit gewidmet wurde, obwohl sie nur unvollständig erhalten ist. Die archäologische und tiefe bauhistorische Forschung ermöglichte, die Gestalt dieser bedeutsamen Königsburg viel ausführlicher als vorher zu rekonstruieren. Die Vierflügeldisposition mit dem Etagenarkadenumgang hatte zwei verhältnismäßig subtile prismenförmige Türme an der Nordwest- und Südwestecke, also an den Stellen,, wo sich die Burg an die Stadtbefestigung anschloß. Ein weiterer Turm ist über dem Einfahrtstor im Ostflügel vorausgesetzt.

Das Interesse für die Analyse der architektonischen Elemente dieser ursprünglich reich ausgestatteten Königsburg war nicht so intensiv, und diese Analyse überschritt den Umfang, der ihr in der älteren Literatur gewidmet wurde. Die Auswertung einiger architektonischer Elemente, ihrer Fragmente und des erreichbaren ikonographischen Materials führt zur Korrektur der bisherigen Vorstellungen von der frühgotischen Burggestalt und von ihrer weiteren mittelalterlichen Bauentwicklung, denn einige Details, die ganz selbstverständlich dem ursprünglichen Bau zugesprochen worden waren, entsprechen weder dem morphologischen Register der Písek–Zvíkov–Bauhütte, noch allgemein der Architektur des 13. Jhs.

Es handelt sich namentlich um die im 1. Stock der Arkadengalerie aufgesetzte Kaminkonsole und die aus dem Herolds Ausbildung bekannten Tore mit dem Fußpörtchen, die in die Zeit des Königs Wenzel IV. datiert werden können. Sein Aufenthalt in der Burg ist in schriftlichen Quellen mehrere Male am Ende des 14. Jhs. belegt.

Die größten Schwierigkeiten verursacht jedoch die Rekonstruktion der südwestlichen Burgecke, wo sich die Burgkapelle befand. Problematisch ist nicht nur die Verbindung der polygonal beendeten Kapelle mit dem Ostflügel der Burg, dessen Grundriß im Vergleich mit den anderen ein wenig deformiert ist, aber auch der Versuch T. Durdíks, den Grundriß so zu rekonstruieren, daß sich die Außen- und Innenseiten der südlichen Schiffsmauer und die östliche Mauer des Kapelleverschlusses zusammenlaufen, wirkt ziemlich unnatürlich. Die Ergebnisse der archäologischen Erforschung dieses Burgteils wurden jedoch folgendermaßen publiziert: einige Konstruktionen (einschl. Mauerwerksabschnitt, der wahrscheinlich der kleinen Stütze an der Ecke des polygonalen Kapelleverschlusses entsprach) wurde zuerst als nicht näher datierbares gotisches Mauerwerk und später als Mauerwerk aus dem 13. Jhs. präsentiert. Diese Interpretation scheint pragmatisch zu sein.

Verhältnismäßig leicht durchführbar ist demgegenüber jedoch die Revision, die die bestehenden Vorstellungen vom morphologischen Apparat der Kapelle benötigen. Diese wurden bisher von der von B. Grüber publizierten Dokumentation vorbehaltlos abhängig. B. Grueber hatte noch die Möglichkeit gehabt, die Burg in Písek noch vor der totalen Vernichtung der Kapelle zu besuchen. Er publizierte Ansicht und Grundrißschnitt von einem Abschnitt der Blindarkaden, runden Balken mit einem im vegetabilen Dekor eingeschriebenen Dreiblatt und polygonale Konsole, oder eher vertikales Unterstützungselement (verkürzten Dienst). Nach einer näheren Untersuchung und vor allem dann nach dem Vergleich der von ihm beschriebenen

architektonischen Elemente mit derartigen Bauteilen in der nahen Burg Zvíkov, deren Palas für das Werk derselben Bauhütte gehalten ist, scheint diese Dokumentation ein wenig benedklich zu sein.

Das altertümlichste Merkmal in der Grübers Dokumentation der Blindarkaden in der Burg in Písek stellen ohne Zweifel die verhältnismäßig hohen Basen des Unterstüzungs-elementes (Dienstes) und der kleinen prismenförmigen Säulen dar, deren Rundplatten voneinander noch immer mit einer deutlichen Kannelierung getrennt sind, wobei die unteren Rundplatten an den Ecken der rechteckigen kleinen Sockel mit Blättern versehen sind. In Zvíkov kommt ein anderer mehr fortgeschrittener Typ Basis vor – die obere Rundplatte verlor schon praktisch ihre Eigenart und wuchs mit der unteren zusammen. Die kleinen rechteckigen Sockel kommen nur bei Sedilien im Einfahrtstort vor, die Rundplatten übergreifen jedoch die Sockelränder, gleich wie bei den kleinen polygonalen Sockeln aus der Burgkapelle und weiteren Funden der massiven Sockel mit einer bis drei Basen, die höchstwahrscheinlich zu den Unterstüzungs-elementen wenigstens am Teil der Hofwand des ersten Stocks der Arkadengalerie gehörten. Das charakteristische Merkmal der Zvíkover Sockel stellen die kleinen Konsolen dar, die die überragenden Basisränder unterstützen.

Im auffallenden Gegensatz zu den archaischen Säulenfüßen (Basen) steht jedoch die außergewöhnlich anspruchsvolle Gliederung des oberen Teiles der Blindarkaden der Kapelle in Písek im Niveau der gewölbten Bögen. Die Blindarkaden sind in profilierten rechteckigen Rahmen eingefafbt, zwischen den gewölbten dreiblattformigen Bögen befinden sich durchgeschnittene Maßwerke mit Vierpaß. Solche Gliederung entbehren wir nicht nur im nahen Zvíkov, sondern auch in weiteren böhmischen fortgeschrittenen Architekturen des 13. Jhs. Es ist nicht gelungen, eine Analogie dieser Lösung auch in zeitgenössischen Bauten in deutschen Ländern zu finden. In einer beträchtlich bescheidener Form kommt die Gliederung der Blindarkadenzwickel in einem der bedeutsamsten Bauten der französischen klassischen Gotik, Sainte Chapelle in Paris vor. Die Entwicklung dieser Bauelemente in Frankreich wurden auf die Unterdrückung der Blindarkaden gerichtet, die zuletzt auf angebrachte Maßwerke reduziert wurden. Auf Grund dieser Vergleichen ist es also möglich, das B. Grübers Datieren der oberen Partie der Blindarkaden in der Burgkapelle in Písek ins dritte Viertel des 13. Jhs. zu bezweifeln, weil es in dieser Zeit keine Analogie gibt. Der Unterschied zu archaischen Basen ist so auffallend, daß er nicht mit eventuellem Eklektizismus des morphologischen Registers der frühgotischen Bauhütte erklärt werden kann, die in dieser Zeit in Písek arbeitete. Obwohl die architektonischen Elemente der Zvíkover Palas mit der analogischen Detaillösung der Bauten in Písek nicht immer identisch sind, die Ähnlichkeit ist so groß, daß beide zu Recht schon früher einer Bauhütte zugesprochen wurden.

Der von B. Grüber publizierte Bolzen und sein Unterstüzungs-element sind nicht erhalten. Eine Analogie stellen gewissermaßen der Bolzen und die polygonalen Unterstüzungselemente in der nördlichen Chorkapelle in der Klosterkirche in Vyšší Brod dar. In der Produktin der Bauhütte Písek–Zvíkov, in der die flachen ungliederten Bolzen überwiegen, findet man für den Bolzendekor keine Ähnlichkeit

Es erhebt sich also die Frage, wie B. Grüber zu der angeführten ganz unwahrscheinlichen Gestalt der Blindarkaden in der Burgkapelle in Písek gelangte, die aus den stilgemäß einander nicht entsprechenden Einzelheiten bestand. Außer der heute bereits niedergegangenen Kapelle dokumentierte B. Grüber weitere Burgteile, die sich glücklicherweise erhielten, und bei den man also B. Grübers Verfahren einigermaßen kontrolliert werden kann. Instruktiv ist namentlich die ausführliche Zeichnung des Fensters im großen Saal im ersten Stock des Westflügels, das mit dem rekonstruierten Maßwerk und mit einer ungewöhnlich situierten Profilierung auf der Gewändekante gezeichnet ist, obwohl die Fenster in dieser Zeit schon zum Teil vermauert wurden. Diese Profilierung fehlt dabei auch in einer weiteren Grübers Abbildung – im Längsschnitt des ersten Stocks im Westflügel der Burg in Písek, wo auch die zum Teil zugemauerten Fenster gezeichnet sind. Die Gewändekanten wurden in Wirklichkeit aus sorgfältig bearbeiteten aber nicht gegliederten Quadern gemauert, wie es bis heute ersichtlich ist. Es ist also offenkundig, daß B. Grüber in diesem Falle – ganz im Geist der zeitgenössischen Intentionen – einige Details der dokumentierten Denkmäler nicht nur seiner Interpretation, sondern auch als Architekt sogar wohl seiner bildenden Auffassung anpasste.

Die Rekonstruktion des B. Grübers Verfahrens, was die nicht erhaltenen Baupartien betrifft, kann selbstverständlich nur hypothetisch sein. Es ist nicht ausgeschlossen, daß er die nicht zusammenhängenden architektonischen Elemente kombinierte, die er nicht mehr in situ fand. Davon könnte namentlich das Fragment des rechteckigen Rahmens mit dem auffallend kanellierten Profil zeugen, in dem ein Bruchteil vom freien Maßwerk mit einer Nase vorkommt, das heute im Lapidarium des Museums in Prácheň aufbewahrt ist. Die Gestalt dieses Bruchteils ist dem Blindarkadenrahmen in der Grübers Abbildung nahe. Es ist wahrscheinlich, daß dieses Fragment auch aus den vorausgesetzten Burgherrichtungen am Ende des 14. Jhs stammte. Der bestehende Erkenntniszustand ermöglicht leider nicht eine Entscheidung herbeizuführen, ob B. Grüber dieses Detail der subtilen hochgotischen Architektur (die man leider weder rekonstruieren noch lokalisieren kann) mit dem ursprünglichen Aufbau der Kapelle verband, oder ob er die dokumentierte Situation einigermaßen eigenwillig ergänzte. Die Glaubwürdigkeitsfrage muß bei diesen Abbildungen (Bolzen und Unterstüzungs-element) offen bleiben, aber das Datieren der auf diese Weise geformten Elemente ins dritte Viertel des 13. Jhs. ist real.

Viele Beschreibungen und Abbildungen der untergegangenen Bauten oder ihrer Details in der älteren Literatur können ohne Zweifel wertvolle Auskünfte gewähren. Man darf sie aber ohne Bedenken nicht



übernehmen, und immer ist es notwendig, den Inhalt dieser Informationen mit bekannten und beweisbaren Tatsachen zu konfrontieren.

#### Abbildungen:

1. Die Burg in Písek am Anfang des 19. Jhs.
2. Písek, die Burg, das untergegangene Burgtor mit dem Fußpförtchen. Kupfrestich von E. Herold.
3. Písek, die Burg, Grundrißrekonstruktion des 1. Stocks im 13. Jh. nach T. Durdík.
4. Písek, die Burg, B. Grübers Dokumentation – Fenster im großen Saal, Blindarkaden in der Kapelle, Unterstützungselement und Bolzen aus der Kapelle.
5. Písek, die Burg, umgezeichnet von der Grübers Dokumnetation in „Soupis památek“ (dt. Denkmälerverzeichnis) nach J. Soukup.
6. Písek, die Burg, Schnitt durch den großen Saal nach B. Grüber.
7. Písek, die Burg, der große Saal im Westflügel. Foto J. Varhaník 1999.
8. Písek, die Burg, die Kaminkonsole im 1. Stock der Arkadengalerie. Foto J. Varhaník 1996.
9. Písek, die Burg, Fragment des hochgotischen architektonischen Elementes aus dem Lapidarium des Museums in Prácheň. Foto J. Varhaník 1996.
10. Písek, die Burg, Bolzen in der Sakristei der Dechanatskirche. Foto J. Hladký 1999.