

Belcredi, Ludvík

Usedlost XI, ojedinělý výskyt trojdílného domu v zaniklé středověké osadě Bystřec

Archaeologia historica. 2000, vol. 25, iss. [1], pp. 215-231

Stable URL (handle): <https://hdl.handle.net/11222.digilib/140376>

Access Date: 19. 02. 2025

Version: 20250219

Terms of use: Digital Library of the Faculty of Arts, Masaryk University provides access to digitized documents strictly for personal use, unless otherwise specified.

Usedlost XI, ojedinělý výskyt trojdílného domu v zaniklé středověké osadě Bystřec

LUDVÍK BELCREDI

Osídlení pravobřežní strany osady Bystřec probíhalo v 2. pol. 13. stol. a na jeho konci již bylo zřejmě ukončeno. Usedlosti se nacházely v přesně vymezených hranicích parcel širokých 70 m na stanovených přímkách. Jejich podoba byla ustálena na dvoj až trojprostorové statky nepravidelné zástavby, z nichž vybočovaly pouze usedlosti I a X (dále jen U) (Belcredi 1999). Jelikož všech sedm parcel bylo zastavěno, musel být vznik jakékoliv další stavby na této straně spojen s něčím neobvyklým. Tak se nám také U XI projevuje. Na svoje konto si připisuje hned několik zvláštností a primátů, kterými se velmi odlišuje od ostatních staveb na osadě.

U XI je situována do parcely U I, 20 m od jejího zadního traktu jihovýchodním směrem, takže vyplňuje východní část parcely. U I byla postavena východní stranou na střed a dvorem orientována k západu, takže obě usedlosti stály k sobě otočeny zadními stěnami (obr. 1) (Nekuda 1976). U XI je situována do mírného svahu bez jakékoliv terénní úpravy, avšak čelní strana jizby respektuje přímkou, na které byly založeny usedlosti na východ od ní, tedy U IX, X a XII. Vybudování odvodňovacích kanálů pod jizbou a za její západní stěnou ukazuje na uvážlivé založení stavby po pečlivém zvážení terénní situace a na dokonalé odpozorování hydrologické situace.

Jizba U XI představovala jeden z největších stratigrafických oříšků, se kterými jsme se při výzkumu osady Bystřec setkali a její odkryv nám připravil mnohá překvapení. Ačkoliv geofyzikální měření zde vykazovalo velmi vysoké hodnoty avizující propálené stropní výmazy nám již tak dobře známé z odkryvu jiných usedlostí, zde se po odklizení drnu a humusní vrstvy nic podobného neukazovalo. Poprvé jsme narazili na výmaz, který neprošel žářem ohně a byl tvořen jemným jílem zbarveným do světlehnědé barvy. Zůstal poměrně dobře dochován v prostoru jizby vymezené základovým zdívkem. Jeho mocnost dosahovala až překvapivých 43 cm. Po jeho odstranění se objevila 2 až 4 cm mocná vrstva šedé až černé barvy, která však k našemu překvapení neobsahovala prakticky žádné nálezy. Tato vrstva se po začistění ukázala jako pravidelně zvlněná plocha respektující výskyt zbytků trámů položených ve směru V–Z. Velmi dobře se odlupovala od tenké šedé nášlapové vrstvy tvořící podlahu zánikového horizontu. Jako výrazná černá vrstva se projevila v JZ části, kde překrývala dláždění o rozměru 150×150 cm před pecí situovanou do JZ rohu místnosti. Podlahu tvořila navázka 7 cm vrstvy žlutého jílu místy zpevněného vrstvou píska. Teprve po odstranění těchto vrstev se před námi v jižní části jizby objevila černá vrstva spáleníště o mocnosti 14 až 24 cm obsahující nejen přepálené střepy, ale i kovové předměty, jejichž tvary byly zcela deformovány značným žářem. Od poloviny jizby severním směrem bylo toto spáleníště překryto ještě mocnou vrstvou postupně silící do ruda propálené mazanice dosahující až za její severní stěnu. Bylo jasné, že máme před sebou dva stavební horizonty, z nichž ten starší podlehl požáru a zřítíl se, snad vlivem sklonu terénu, poměrně daleko za severní zeď, zatímco mladší vykazuje znaky postupného nenásilného rozpadu. (Situace spadlé mazanice a obnovy jizby ukazují řezy A–A' a B–B' obr. 2, 3.) U severní stěny je mocná vrstva spáleníště a mazanice zatlačena do zřejmě staršího zahloubeného objektu nebo s ní byl tento objekt záměrně vyplněn pro lepší oporu nové stěny. Pod zmíněnými vrstvami se na několika místech objevují tenší spálené vrstvy a mazanice svědčící o tom, že stavba již dříve nejméně jednou vyhořela.



Obr. 1. ZSO Bystřec, konečná podoba osídlení vsi. 1 – zjištěné stavební objekty s předpokládaným umístěním vstupu, 2 – stavební objekty značně poškozené, 3 – ohraničení parcelace usedlostí, 4 – potok, 5 – cesty, 6 – vrstevnice po 5 m, 7 – vrstevnice po 1 m, P – prameniště, B – bažina.

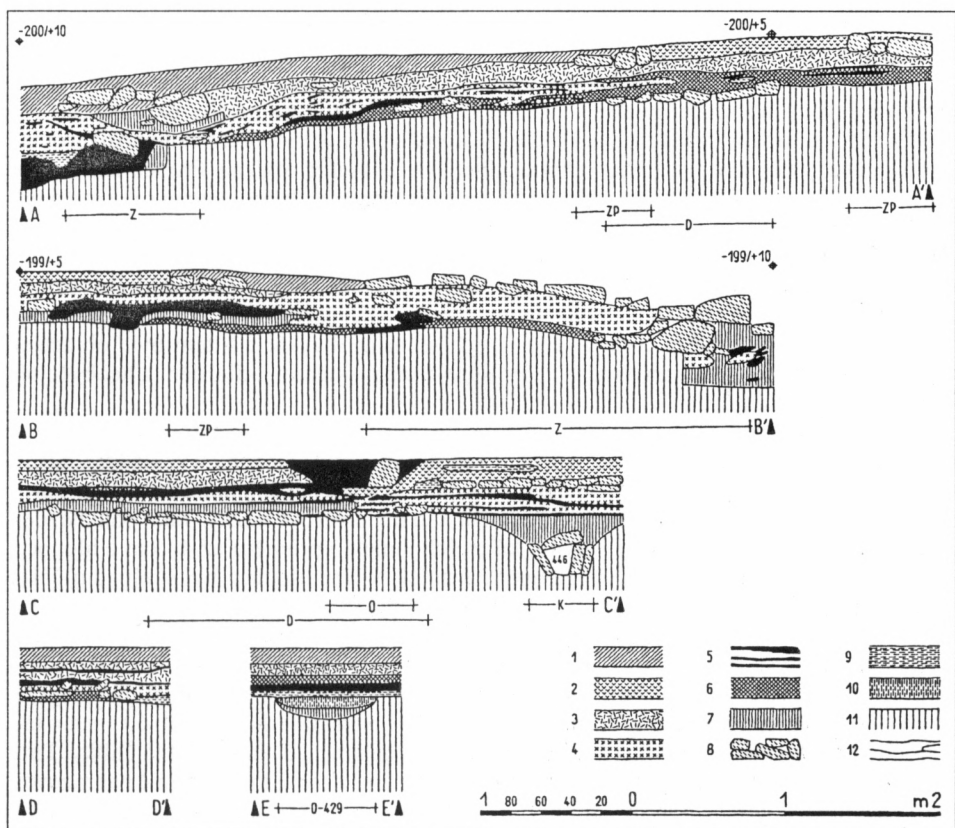
Zcela odlišná byla situace při jižní stěně (obr. 4). Jihozápadní roh vyplňovala obvyklá horizontální pec s ústím k východu a se zmíněným dlážděním podél její severní strany. Výzkum ukázal, že do své podoby dospěla 4 rekonstrukcemi úroveň výmazu, kdy vždy byla o něco navýšena (obr. 2, 3, řez C–C'). Vnitřní prostor byl rozměru 160×110 cm a vnější 210×150 cm. Dvacet cm pod ústím pece je situováno tříčtvrtě kruhové ohniště o průměru 60 cm. Obvod pece tvoří dvě řady kamenů, vně větší, uvnitř menší a na jižní a západní straně na ně navazovala stěna domu. Výmaz zůstal zachován jen na malých plochách a byl vypálen do syté rudé barvy. Byl natažen na souvislou plochu drobných i větších kamenů, pod kterou byla vrstva šedé hlíny a následovaly již zmíněné starší výmazy. Těleso pece bylo založeno na černé spálené vrstvě, dobře zachované, která překrývala kanál vedený pod středem pece. To ukazuje na sídelní prostor z doby před její výstavbou, který již byl meliorován. Usměrnění toku vody bylo tedy v tomto prostoru prvořadým úkolem.

Zcela neočekávaně se však proti této peci objevila v jihovýchodním rohu pec podobného vzhledu, jejíž ústí bylo šikmo vykloněno k severu do místnosti. Neobvyklé bylo celé založení této pece, neboť její těleso tvořila propálená vrstva mazanice stropního výmazu starší stavby.

Velikost východní pece byla uvnitř 180×120 cm a vně 225×180 cm. Výmaz pece byl značně narušen a zbarven do různých odstínů červené barvy. Spočíval na pozorně vybraných říčních valounech o velikosti zhruba 10 cm. Pod nimi se nacházela 15 cm vrstva žlutého jílu překrývající propálenou mazanicí a spáleniště starší stavby a dále dláždění z malých plochých kamenů, z nichž některé byly přepáleny silným žářem do červené barvy. Před



Obr. 2. ZSO Bystřec, zjednodušené půdorysné zakreslení náleзовé situace horní (H), spodní (S) vrstvy s vyznačením podrobných řezů A-A', B-B', C-C', D-D' a E-E', U XI.



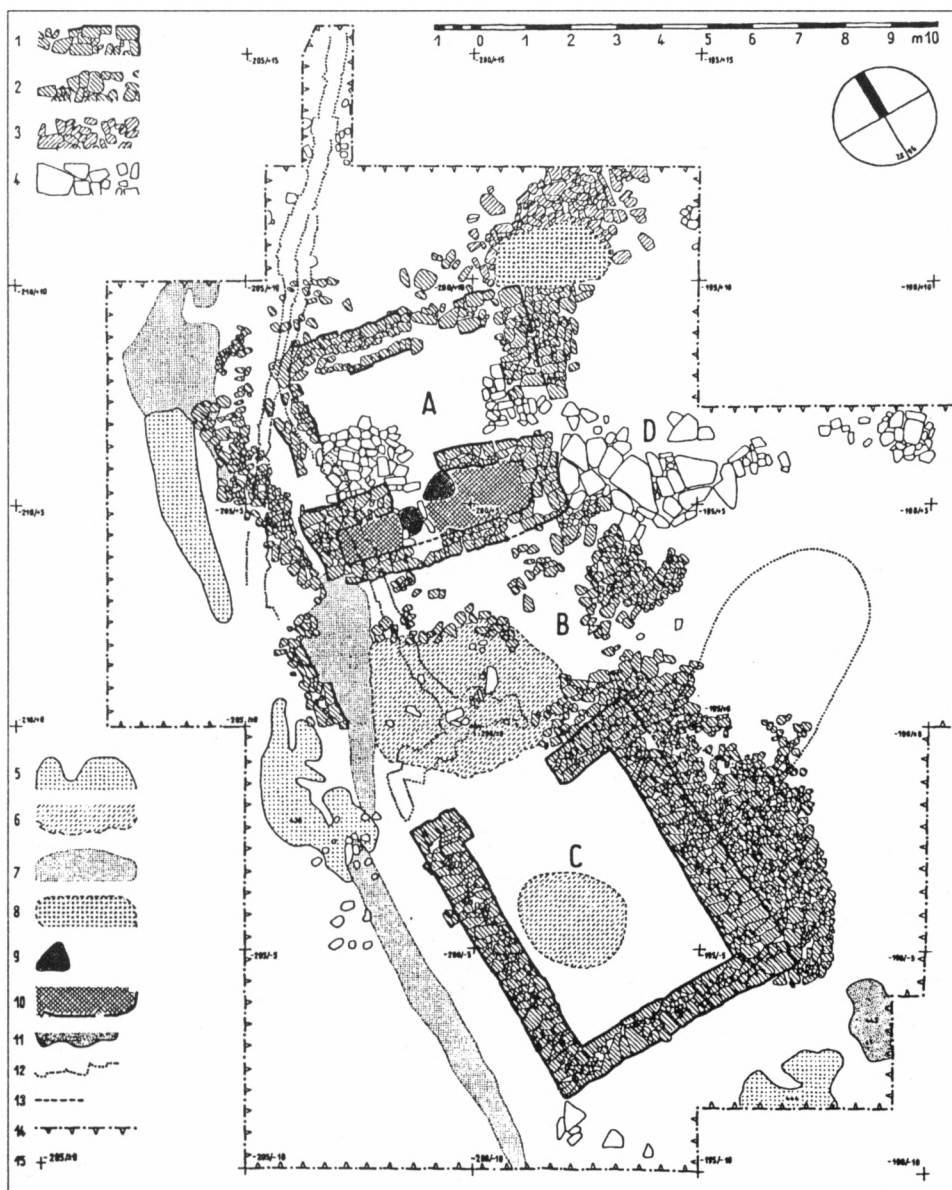
Obr. 3. ZSO Bystřec, podrobné řezy A-A' až E-E' v prostoru jizby U XI, 1 – zániková vrstva nepatrně prostoupena uhlíky, 2 – výmaz pece, 3 – navážka, žlutý jíl, úprava terénu po požáru, 4 – propálená mazanice, strop spodní stavby, 5 – silně uhlíkatá vrstva, 6 – sídelní vrstva spodní stavby, 7 – hlína, 8 – kameny, 9 – jíl, 10 – šedý slín, 11 – rostlý terén, 12 – rozhraní vrstev. Z – zdvo, ZP – zdvo pece, D – dlažba, O – ohniště, K – kanál.

ústím pece byla vytvořena směrem do jizby šikmá plocha, která spíše než jako ohniště mohla sloužit k ulehčení vymetání pece, avšak zároveň zabírala obslužný prostor původní pece. Je tudíž otázkou, zda obě pece mohly být funkčními souběžně. Také její okraje na jižní a východní straně tvořily zároveň stěnu jizby. Obě pece byly překryty jen nepatrnou vrstvou hlíny a zabíraly více než jednu třetinu prostoru jizby.

V zadním prostoru u jižní stěny bylo mezi pece zatlačeno velké množství uhlíků obsahujících i množství keramických úlomků. Po odstranění pecí se v tomto prostoru objevil dodatečně zazděný prostor, který ukazuje, že původní přístup do jizby byl od jihu a pec se nacházela po jeho levé straně. Ukázalo se též, že celý prostor před původní pecí byl precizně vydlážděn a to až ke středu jizby (obr. 5). Jeho úroveň byla o 10 cm níže oproti dláždění u západní pece. Nejen nad ním, ale především ve zbývajících částech jizby se nacházelo několik dalších spálených a sídelních vrstev o různé mocnosti (obr. 2, 3, řez D–D'). Vzhledem k jejich značné nerovnoměrnosti můžeme jejich počet pouze odhadovat na 3 až 5 horizontů. Tento nesoulad zřejmě vznikl různými zásahy do povrchu, kde některé vrstvy byly zničeny. Téměř ve středu jizby jsme pod úrovní všech vrstev odkryli 70 cm velké kruhové ohniště, mísovitě zahluobené do země 12 cm. Jeho okraje byly propáleny do síly 2 cm a bylo vyplněno vrstvami hlíny, písku a jílu (obr. 2, 3, řez E–E'). Bezsporně toto ohniště náleželo, pravděpodobně i s kanálem, k nejstarší stavební fázi, neboť obě spojovala jedna požárová vrstva. Plošné vymezení nejstarší zástavby však na základě získaných poznatků není možné. Její součástí snad byly kúlové jamky zjištěné pod úrovní staršího dláždění v JV části jizby a pod severní stěnou.

Zato poměrně přesně bylo možné vymezit obvodové zdivo stavby zánikového horizontu na severní a západní straně a také na straně jižní, kde ho tvořily okraje pecí. Na východní straně došlo zřícením, snad kamenné kopule pece, k vytvoření velkého nahromadění kamene, v němž rozlišení původního zdiva bylo poměrně obtížné. Průběh zdiva však bylo možné odvodit od polohy zadní strany pece. Značné množství kamenů se dostalo též za východní a jižní stranu pece. Je však pravděpodobné, že kameny byly původně nad pecí kde tvořily výraznou terénní nerovnost a do těchto míst se dostaly při pozdějších terénních úpravách. Velikost jizby uvnitř byla 425×450 cm, přičemž plocha pecí zabírala rozměr o velikosti 175×450 cm, tedy více než třetinu jizby. Vnější rozměr byl 575×575 cm. Jizba tudíž z vnější strany tvořila čtverec, což je též velmi neobvyklé a štítem byla obrácena k potoku. Vstup do ní byl v závěrečné etapě od východu, směrem k dláždění z neobyčejně velkých kamenů.

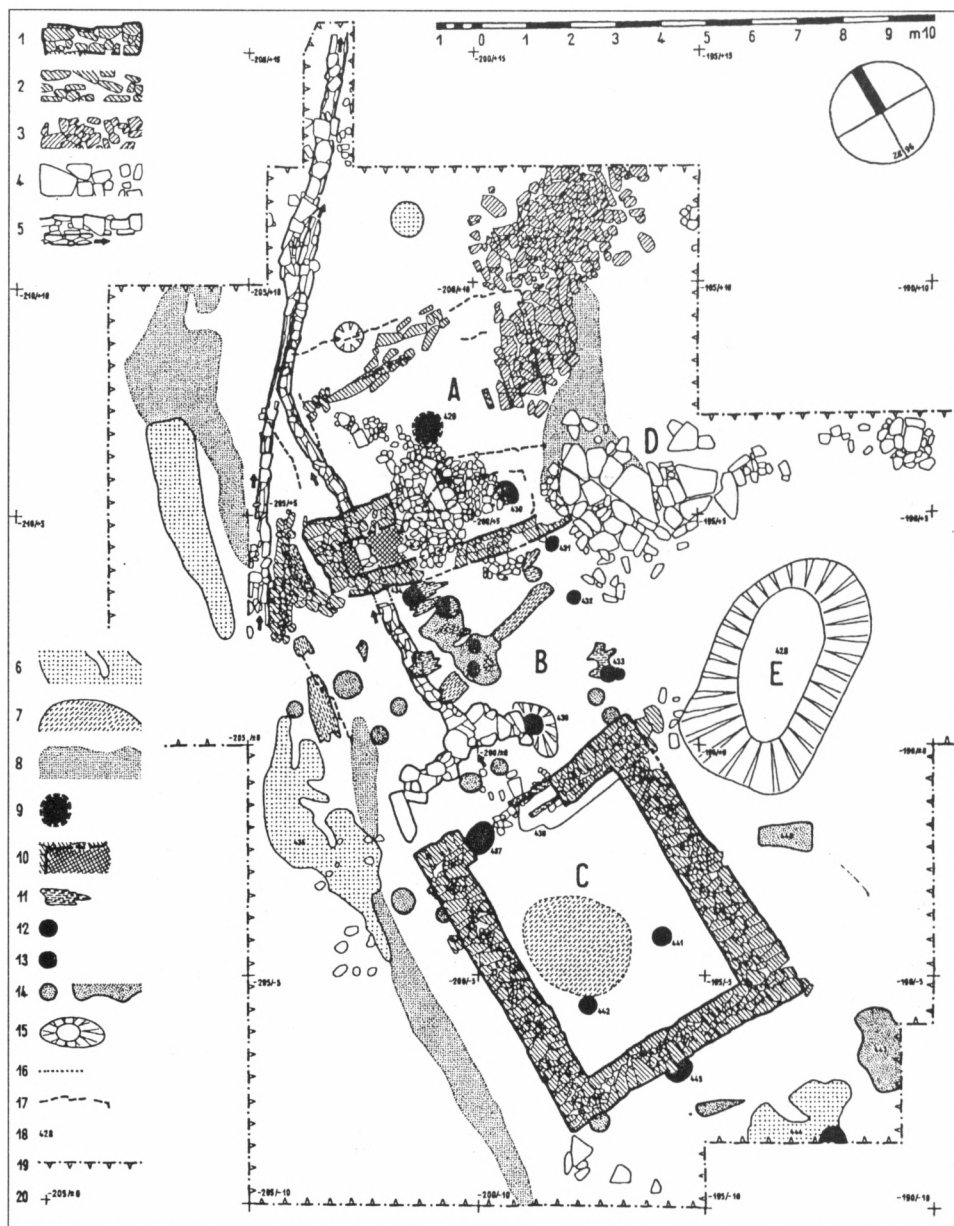
Pod severní stěnou a před ní se postupně objevilo několik zahluobených objektů vyplněných mazanicí. Starší požárová vrstva tu pokračovala pod kamenným základem, avšak další zbytky zdiva byly nalezeny i pod ní blíže k jihu. U severovýchodního nároží byl nalezen jeden z mála funkčních kovových předmětů a to malé pérové nůžky. Také pod dlážděním východní pece jsme odkryli několik kúlových jamek o průměru až 44 cm a hloubce 36 cm, které byly též vyplněny vypálenou mazanicí. V této hloubce byl v západní části veden kanál procházející pod pecí, který se stácel pod západní stěnou. U sz nároží jizby mění směr k potoku a zde se k němu připojuje další kanál, který procházel za západní zdí a dále pokračují souběžně. Před severní stěnou, tedy před stěnou obrácenou k potoku, bylo nalezeno velké množství střepového materiálu, což je na Bystřeci již pravidlem. Neobvyklé však bylo, že souvrství keramiky spáleniště a propálené mazanice dosahovalo 60 cm a v této hloubce se objevila pravidelná kruhová plocha o průměru 120 cm vyplněná uhlíky. Tím se ukázalo, že severní stěna jizby stojí na hraně výrazného zlomu, který zřejmě nahrazoval jinak zpevňované terasy. Obrovské množství kamene se naakumulovalo do prostoru sv rohu vně jizby. Patrně se jednalo o prodloužení terasy a zpevnění tohoto nároží, které zde též začínalo prudce klesat. Plocha kamenů je až 200 cm široká. Po odstranění kamenů se objevila 20 cm mocná vrstva silně propálené mazanice, která zjevně nesouvisela s mazanicí přesahující prostor jizby. Spočívala na původním svažitém terénu zcela mimo zástavbu. Její kompaktnost vylučuje, že by zde byla záměrně druhotně uložena ke zpevnění hrany svahu.



Obr. 4. ZSO Bystřec, půdorysné zobrazení nálezné situace horní vrstvy U XI, 1 – kamenné zdivo se zachovalým lícem, 2 – rozpad kamenného zdiva, 3 – zpevnění svahu kameny, 4 – dlažba, 5 – plochy promísené uhlíky, 6 – štěrkovité plochy, 7 – pískové pásy ve směru terénu, 8 – plocha mazanice, 9 – ohniště, 10 – pece, 11 – šedě zbarvené objekty, 12 – obrys objektu pod zobrazovací rovinou, zakresleno z orientačních důvodů, 13 – obrys objektu nad zobrazovací rovinou, 14 – výkopová hrana, 15 – body pětimetrové čtvercové sítě. A – obytná místnost, B – hospodářská část budovy, C – komora, D – vydlážděná plocha.

Jedná se zřejmě o pozůstatek stěny či stropu některé ze starších staveb, která se do tohoto prostoru zřítila (obr. 6).

Síň: K jižní stěně jizby přiléhá síň, která byla dříve otevřeným prostorem a za ní následuje komora. Jizba a komora stály původně samostatně a vůči sobě excentricky. Síň tedy vznikla propojením nároží severní stěny komory a jižní zdi jizby. Jejich východní nároží jsou od sebe vzdáleny 450 cm a západní 575 cm. Severní stěna komory je dlouhá



Obr. 5. ZSO Bystřec, půdorysné zobrazení náleзовé situace spodní vrstvy U XI, 1 – kamenné zdivo se zachovalým lícem, 2 – rozpad kamenného zdiva, 3 – zpevnění svahu kameny, 4 – dlažba, 5 – kryté kanálky na vodu, 6 – plochy promísené uhlíky, 7 – šterkovité plochy, 8 – pískové pásy ve směru terénu, 9 – plocha ohniště, 10 – plocha pece, 11 – zbytky dřeva, 12 – kulové jamky, 13 – červeně propálené objekty, 14 – nevýrazné kulové jamky, 15 – zahloubený objekt, 16 – obrys objektu pod zobrazovací rovinou, zakresleno z orientačních důvodů, 17 – obrys objektu nad zobrazovací rovinou, 18 – číslo objektu, 19 – výkopová hrana, 20 – body pětimetrové čtvercové sítě. A – obytná místnost, B – hospodářská část budovy, C – komora, D – vydlážděná plocha, E – hnojiště, eventuálně vodní nádrž (všechny kresby Z. Špičák).

565 cm, tedy jen o 10 cm kratší než strana jizby. Přestřešením tohoto prostoru a jeho uzavřením od západu vznikl poměrně velký krytý prostor nepravidelného půdorysu. Zánikový horizont se zde pod humusními vrstvami projevil jako tenší světlá vrstva hlíny ležící na šterkopískové navázce. Ta vyplňovala převážnou část síně. Místy z ní vyčnívaly druhotně

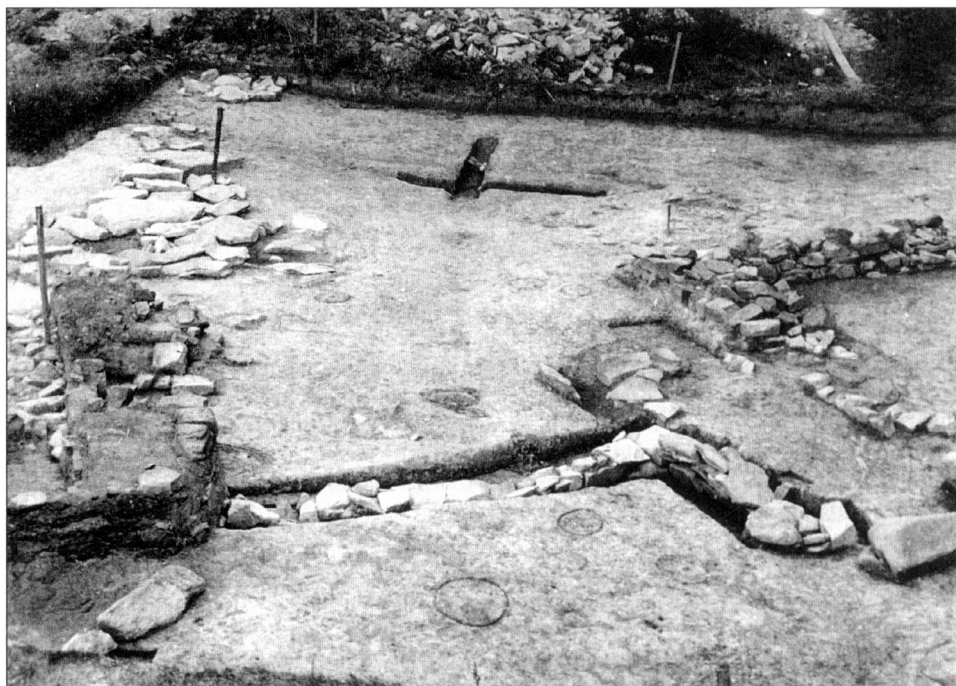
sem napadané velké kameny. Těch postupně přibývalo směrem k jizbě. Podél její jižní stěny se jich nacházelo již velké množství spolu s kousky mazanice, patrně z omazu přilehlých pecí. Na kamenech u západní pece se zachovala část trámku o velikosti 25×15 cm. Postupně se začala objevovat i 250 cm dlouhá dochovaná část západního zdiva síně. U sz nároží komory se z ní zachoval velký podkladový kámen o rozměru 100×40 cm. Po odstranění všech kamenů a hlinitých vrstev se velmi dobře vyrýsovala ostrá hrana ukončení šterkování podlahy síně totožná s průběhem západní stěny, která velmi výrazně kontrastovala se žlutým zabarvením jílu a nánosu písku za touto stěnou. Mocnost šterkopískové navážky, která překrývala spáleniště a zároveň zpevňovala podlahu síně, byla 5 až 20 cm. Po jejím odstranění se objevila vrstva propáleného stropního výmazu o síle 10 až 15 cm. Také on přesně vyplňoval prostor síně a dokládá, že siň byla ve starší stavební fázi opatřena stropem s lepenicí, na rozdíl od fáze zánikové. Jeho převážná část byla vypálena pouze do šedé barvy, ve které se zřetelně rýsovaly červené a černé kruhy, čtverce a obdélníky, zřejmě jako otisky trámů a kůlů, které se zde v době požáru nacházely. Výrazné spáleniště s množstvím uhlíků a zbytky zuhelnatělých dřev se zachovalo ve střední části západní stěny. Jeho plocha o rozměru 150×60 cm byla překryta vrstvou žlutého jílu, který tvořil podklad pro mladší kamenný základ. Zdá se, že ve starším období byla západní stěna tvořena jen dřevěnými deskami uchycenými na několika kůlech a v mladším období pak stěnou srubové konstrukce. Ve středu síně se nacházelo několik zbytků trámů stropní konstrukce uložených stejně jako v jizbě ve směru východ–západ. Největší z nich dosahoval délky 170 cm. Vlastní spáleniště zde mělo mocnost 5 až 8 cm a opět se v něm nacházelo především množství přepáleného keramického materiálu. Po jeho odstranění se ukázala podlahu prostoru, která byla ve střední části 3 cm zahlobena vůči ostatnímu terénu a rýsovala se v něm řada kruhových zahlobených objektů. Při jižní stěně jizby dominoval objekt č. 434 o průměru 50 cm a hloubce 32 cm, který byl zasypán výraznou černou hmotou s uhlíky a mazanici a byl v něm nalezen nůž (obr. 5). Zdá se, že kůlové jamky ve středu prostoru tvoří řadu ve směru sever–jih a další 3 kůlové jamky č. 431, 432 a 433 tvoří jeho čelní linii. Patrně podpíraly stropní konstrukci a zároveň na ně mohla být upevněna i východní stěna, stejně jako na straně opačné ve starším období. Zde však zůstaly funkčními i v mladším období. I když je to málo pravděpodobné, nelze pominout ani možnost, že tato strana zůstala otevřená. Mezery mezi jednotlivými kůly jsou 100, 150 a 75 cm, přičemž šířka kůlových jam je 2×40 a jednou 30 cm a jejich hloubka je 37, 37 a 17 cm. Jámy nejsou vyplněny mazanici s uhlíky, ale tmavou zeminou s minimálním množstvím úlomků mazanice.

Od západní pece pokračuje síní v délce 350 cm odvodňovací kanál, který byl ukončen ve vzdálenosti 145 cm proti vstupu do komory (obr. 7). Pro zvýšení jeho účinnosti byl natýkácí prostor rozšířen dalším pravouhlej připojeným kanálem. Ten mohl zadržovat vodu přítékající od severu v šířce 300 cm. Na obou stranách byl tento kanál ukončen kůly. Na západní straně byl kůl zasazen do 25 cm širokého otvoru mezi kameny přímo v tělese kanálu, zatím co na východní straně byla kůlová jamka, č. 439, situovaná za jeho okraj. S jejím založením měli stavitelé zjevně problémy, takže byla několikrát přestavována a obkládána kameny, přičemž její horní okraj nabyl rozměru 108×150 cm. Velmi rychle se však zužovala do kruhu o průměru 40 cm a hloubce 35 cm. V dolní části již byly stěny jamky kolmé. Byla vyplněna tmavou bahnitou hmotou s příměsí drobných kousků mazanice a uhlíků a na jejím dně spočíval plochý kámen. I v době výzkumu touto plochou neustále protékala voda, která bortila okraje jam a na začistěný povrch při každém dešti nanášela z jižněji ležících ploch vrstvy písku a jemného jílu.

Lze předpokládat, že také tyto kůly, společně s dalšími nalezenými před severním průčelím komory, byly součástí staršího období formování usedlosti, kdy jizba a komora stály ještě odděleně. Snad měly za úkol nést pultovou střechu kryjící vstup do komory. Výstavbou komory se patrně podařilo vodu přítékající od jihu částečně odklonit k západu, kde ji sbíral další kanál, avšak původní kanál před ní mohl i nadále zachytávat vodu prosakující pod komorou.



Obr. 6. Jizba od západu. Situace po řezu pecí, pod východní pecí patrně dláždění a na jeho severní straně kruhový obj. ohniště. V sv části vrstva kamenů a mazanice mimo jizbu.



Obr. 7. Síň od západu. Ve střední části kanál jdoucí pod pec, v pozadí dláždění velkými kameny a řez zahloubeným objektem.

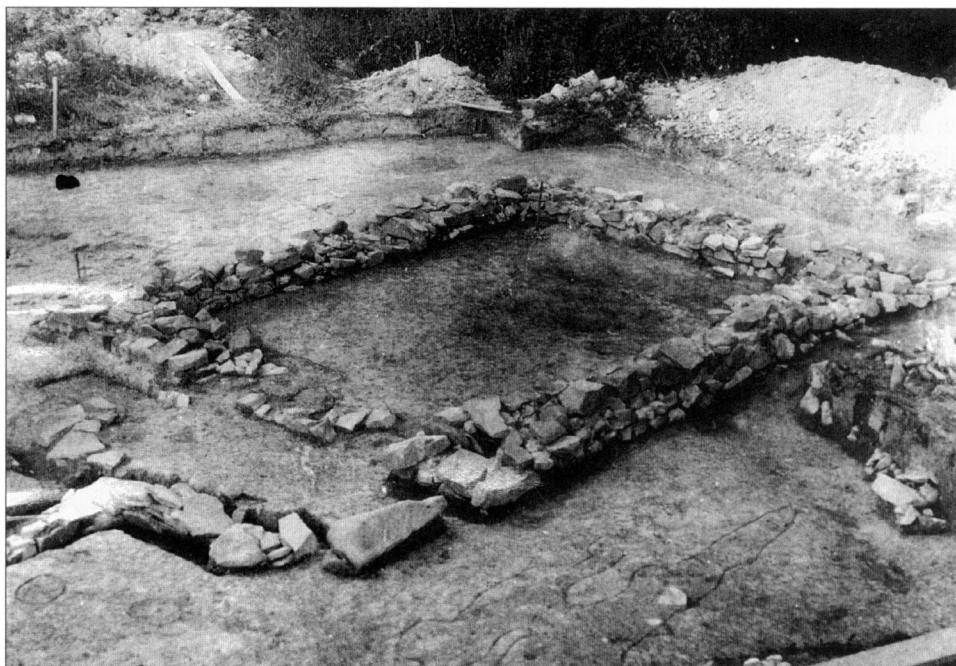
Komora: Zvláštní kapitolou výzkumu této usedlosti byl odkryv komory, již proto, že to byl jediný případ na lokalitě, kdy jsme se setkali s celokamennou stavbou takového rozměru. Po odkryvu horních vrstev se ukázala plocha 10×10 m zcela pokryta hromadou kamene, která neměla na Bystřeci obdobu (obr. 8). Kameny byly chaoticky napadány na sebe a v nejvyšším bodě zásep dosahoval výšky 70 cm. Otvor vstupu se ve zříceném kamení projevil jako mezera 200×100 cm v západní části plochy. Z počátku nic nenasvědčovalo tomu, že by v této hromadě kamení bylo možné zachytit licované zdivo, avšak obezřetným rozebíráním napadaného kamene jsme se dopracovali zachovaných částí stěn. Zjistili jsme, že převážná většina kamene se zřítíla východním směrem, kde sahala až 300 cm od stavby. Zed' se nám zachovala nejvýše do 50 cm a to na jižní straně, kde ji tvořilo 6 vrstev kamenů na sobě. Velikost stavby bylo možné určit na 725×600 cm vně, vnitřní prostor měl rozlohu 520×408 cm. Zdivo bylo široké v průměru 85 cm. Východní stěna však dosahovala až 100 cm šířky, což může svědčit o jistém větším zatížení této strany. Navíc byla tato stěna podložena souvislým kamenným dlážděním, které zpevňovalo její stabilitu. Nejširší bylo zdivo na sz nároží, kde dosahovalo 106 cm. Uvnitř komory se v západní polovině vyrýsoval ovál o velikosti 225×250 cm jehož podklad tvořil šterk a povrch hlína udusaná do vysokého stupně tvrdosti připomínající hladkostí výmaz pece, avšak bez vypálení. Tyto objekty se nám na usedlostech opakují a je možné, že se jedná o mlaty. Na něm leželo několik zuhelnatělých trámů z konstrukce stropu či krovu. Do sv rohu komory se koncentruje největší množství náleží jak keramiky, tak i vesměs nefunkčních kovových předmětů, jako byla např. sekera bez tylní partie. Zdá se, že kovy tvořily spíše surovinový depot.

Komora byla přístupna od severu 200 cm širokým vstupem ze síně. Po obou stranách vstupu je licované zdivo a na jeho podlaze spočívaly dva výrazné trámy, snad původní překlady nad vstupem. Velmi výrazný zahluobený objekt č. 437, o rozměrech 54×52 cm se rýsoval u západní stěny vstupu. Měl kolmé stěny do hloubky 24 cm a byl vyplněn drobnými kousky mazanice. Jeho vysvětlení se nabízí velmi lapidární. Zde stál sloup nesoucí závěsy dveří, které byly široké 160 cm. Práh vstupu do komory tvořily 2 řady kamenů položených na vrstvě písku. Ve východní části vstupu se objevila vrstva propálené mazanice o mocnosti 20 cm, vyplňující obj. 438. V něm byly 3 kúlové jamky směřující od vnějšího rohu vstupu šikmo na jeho střed. Šířka jamek byla 10 až 15 cm a hloubka 12 až 17 cm. V první z nich byl na dně uložen kámen. Všechny měly kolmé stěny a byly zasypány šedou hlinou. Na východní straně vstupu byla v pojivu mezi kameny nalezena mince, kterou J. Šmerda z numismatického odd. MZM určil jako parvus J. Lucemburského a jeho ražbu datoval do 30. let 14. stol. Takto tedy můžeme datovat i založení této stavby. Pod hliněnou podlahou komory, která nenesla stopy požáru, jsme našli vrstvu tenčích plochých kamenů, snad dláždění zpevňující zde stále měkký terén. Teprve pod ní jsme narazili na spálenou vrstvu opět obsahující přepálenou keramiku a železa. Objevily se i větší kusy nádob, svědčící o tom, že zde byly rozdraceny celé nádoby. Tentokráte se nálezy koncentrovaly do sz části komory (obr. 9).

Dvůr a okolí domu: V prostoru komory a na jih a východ od ní se na rostlém terénu vyrýsovalo několik objektů vesměs nevýrazného zahluobení. Pouze obj. č. 444 a č. 445 dosahují hloubky 26 cm. Podél celé západní strany byla půda kolem zdi zbarvena požárem do hněda až červena, jako by zde hořelo větší množství volně loženého dřeva umístěného u stěny komory. Ve vzdálenosti 140 cm od ní probíhal souběžně se stavbou žlab vyplněný uhlíky a drobnou mazanicí. Nejlépe je zachován právě v úrovni komory, kde plnil zjevně funkci okapového žlabu. Od jihu k severu se postupně zahlubuje z 30 až na 56 cm. Jeho začátek je však dále jižním směrem, neboť tam měl za úkol odvodňovat plochy nad komorou. Ve vzdálenosti 200 cm od jižní zdi jíizby voda natékala do kamenného kanálku vedeného pod povrchem. Na tuto stranu od usedlosti nejsou žádné objekty, jen střídající se tmavé vrstvy hlíny a písku, které jsou patrně naplaveninami. Teprve v úrovni jíizby začíná výskyt keramiky. Nedaleko sz nároží jíizby bylo uloženo 30 kg kovářské strusky, která byla navršena na hromadu o výšce 25 cm. Byla promíšena keramikou a kameny. Její soustředění je velmi výrazné a nepřehlédnutelné.



Obr. 8. Kamenné pole vzniklé pádem celokamenné komory, pohled od severu z prostoru síně.



Obr. 9. Zdivo komory po odstranění sutě, pohled od západu.

Vlastní dvůr se však nacházel na východní straně, kam také vedly vstupy jak z jizby, tak i ze síně. Při jv nároží jizby bylo nalezeno kování dveřního závěsu, jako jedno z mála želez zánikového horizontu. Dláždění severního prostoru před jizbou tvořily kameny běžného rozměru, avšak v úrovni pece bylo použito několika kamenů abnormální velikosti. Největší z nich dosahuje velikosti 130×75×25 cm. Jsou položeny do naprosté roviny a velmi těsně k sobě, takže vytvořily rovnou plochu 440×300 cm (obr. 6, 7). K jejich uložení byla dokonce upravena i podložní vrstva, aby kameny bylo možné k sobě položit co nejlépe. Pod nimi nebyl nalezen ani náznak kulturní vrstvy, takže se zdá, že při jejich uložení byly tyto vrstvy odstraněny nebo zde ležely již od počátku. Tomu však odporuje absence jakýchkoliv i zbytků požárových vrstev, které by při dlouhodobém uložení kamenů musely být infiltrovány minimálně do spár mezi nimi. Takto lze usuzovat, že kameny sem byly uloženy až v závěrečné fázi osídlení. Dláždění vyplňovalo většinu plochy též před síní a objevovalo se ještě ve vzdálenosti 800 cm od jizby směrem k sousední usedlosti č. XII, která od ní byla vzdálena pouhých 20 m.

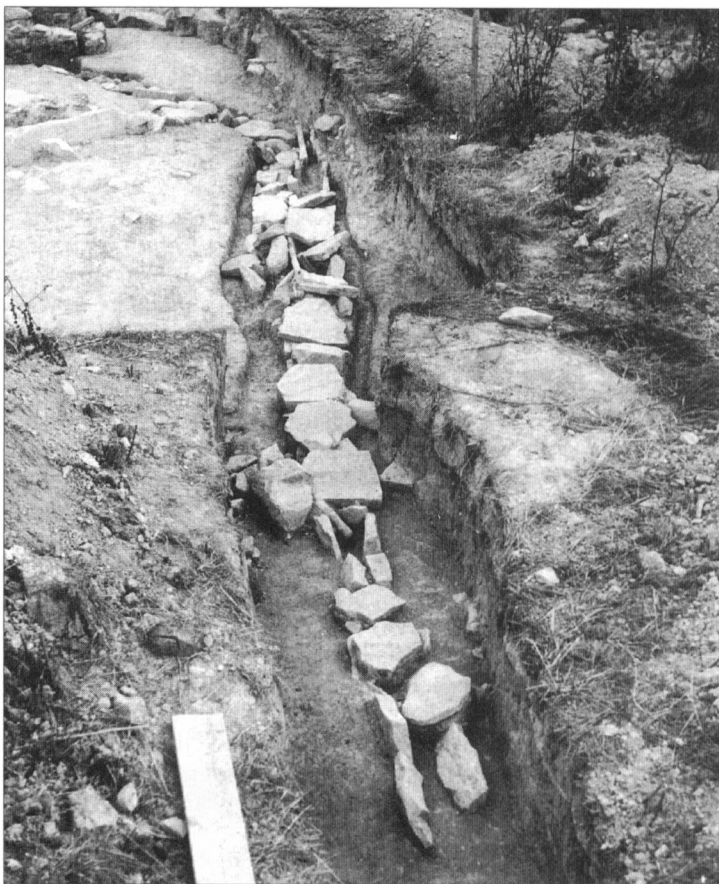
Jižní část dvora, v úrovni severní stěny komory, zabíral rozsáhlý zahluoubený obj. č. 428 (obr. 5) oválného tvaru o rozměru 680×267 cm. V hloubce 40 cm měl ploché dno o rozměru 340×260 cm. Byl vyplněn tmavě černou hmotou, zřejmě původně organického materiálu, s jakou jsme se setkali např. na U X (Belcredi 1997, 116) a šedou bahnitou hmotou. Jeho jižní a jv okraj zpevňovaly kameny, z nichž některé se dostaly i dovnitř objektu. V 20 cm vrstvě na dně obj. se nacházel drobný střepový materiál a kousky kovových předmětů. Vrstva byla pokryta prakticky souvislou plochou uhlíků. Od tohoto objektu začíná terén výrazně stoupat jižním směrem, takže komora byla založena ve svahu (obr. 9).

Samostatnou pozornost si jistě zasluhují oba odvodňovací kanály, které byly již vícekrát zmíněny. První z nich musel pamatovat nejstarší osídlení této plochy. Začínal v prostoru pozdější síně před vstupem do komory, 350 cm od jižní stěny jizby. Pokračoval 190 cm pod touto stěnou a pecí, 320 cm šikmo pod podlahou jizby a její západní stěnou až k jejímu sz nároží. Tam se lomil a pokračoval dalších 310 cm přímo k potoku. Kanál tvořily ploché kameny postavené na hranu a další, který je překrýval. V místě lomu se k němu připojoval od západu druhý kanál zcela shodné konstrukce. Začínal v úrovni severní stěny jizby a po sz nároží jizby byl dlouhý 500 cm. Pak pokračoval souběžně s ním a o dalších 400 cm ho přesahoval (obr. 10). Celková délka prvního kanálu byla 1170 cm a druhého 1375 cm. V ústí západního kanálu byl nalezen přeslen.

I když v zánikovém horizontu této usedlosti bylo nalezeno jen minimum předmětů, množství vrstev vydalo nakonec počtem dosud nevidaný soubor keramických úlomků. K evidenci bylo možné celkově použít 1 207 kusů, což je největší posud zjištěný počet na Bystřeci. Přispělo k tomu především několik požárových vrstev, ve kterých bylo ponecháno množství rozbité keramiky.

Nejvíce nálezů pochází ze čtverce –205/+10, tedy před severní stěnou jizby, kde obvykle bývá soustředěna keramika rozbitá v době existence vesnice. Nejméně ve dvou horizontech zde bylo nalezeno 283 kusů a dalších 185 jich pochází ze sousedního čtv. –205/+5, stále ještě před touto stěnou. Následuje čtv. –210/+5 se 100 kusy, kde odpadiště tentokrát pokračovalo též za západní stěnou a čtv. –200/+5, kde se 85 kusů koncentrovalo do prostoru kolem východní stěny jizby. Stejný počet nálezů pochází též ze čtv. –205/00. Ostatní čtverce již mají výrazně nižší počet nálezů keramiky a nejméně jich pochází ze čtv. –205/–5 a 205/–10, pouhých 18 kusů. Ze všech vrstev jizby pochází 57 keramických úlomků. Nálezy z jednotlivých vrstev však nevykazují žádnou časovou rozdílnost.

Největší počet, jako vždy, dosahují mezi nádobami nálezy hrnců, kterých podle den můžeme odhadovat na 210. Úlomků jejich okrajů však máme 616. Dále je zastoupeno 44 džbánů jejichž ucha opět nesou častou výzdobu šikmých vseků či nehtovitých vrypů. Vysoké číslo představují zásobnice, jichž je 28, tedy mnohem více, oproti ostatním usedlostem. Také 24 mís, 6 trojnožek 4 nálevky a 119 zvoncovitých poklic přesahují často vysoko počty stejných nálezů z jiných usedlostí. Nižší počet oproti nim mají pouze pohárky, které



Obr. 10. Vyústění kanálů, pohled od severu.

byly nalezeny jen 4, zatím co z U V a X jich pochází po 5, také 4 ploché poklice jsou méně než na U IX a X, kde jich bylo po 6 kusech. S ostatními usedlostmi je v souladu počet nálezů kahánků, neboť normou je jen 1, pouze z U IX pocházejí 3 (Belcredi 1997A, 1997B, 1998). Jako nový tvar se objevuje uzavřená nádobka v podobě pokladničky. Keramické výrobky doplňují 3 přesleny, z nichž jeden byl vyroben s terčovitého držadla poklice.

Podobně jako na ostatních usedlostech je nejčastěji zastoupeným okrajem okraj šikmo vytažený, který představuje 37,6 % mezi okraji, následuje okraj ovalený 27,2 %, okraj hraněný seříznutý 21,9 %, svisle vytažený 5 %, římsovitý 4 %, stříškovitý 3 % a kónický 0,6 %. Pouze dvě dna jsou opatřena značkou čtvrceného kruhu, 8 den je odříznuto a ostatních 281 má podsýpku (srovnání Belcredi 1998, 35).

Nejčastěji zdobeným okrajem byl šikmo vytažený, na kterém se 20× objevuje vlnice, 3× proplétající se vlnice a 1 hřebenová dvojité vlnice. Žlábký jeden až dva se objevují na 8 kusech těchto okrajů. Radélko se objevuje 3×, a to vždy na jiném typu okraje. Na vodorovně vytaženém okraji mísy, na ovaleném (vstříčné obdélníčky) a dva pásy čtverečků na svisle vytaženém okraji. Jednou je svisle vytažený okraj zdoben nehtovými vrypy a engobou.

Výdutě jsou zdobeny ve 13 případech vlnicí a ve stejném počtu i radélkem. Výzdoba radélkem je velice variabilní. Nejčastěji a to 3× se opakují 2 pásy obdélníčků, 2× 2 pásy

čtverečků, dále jsou zastoupeny jedna řada čtverečků, řada šikmých křížků, ale i 4 pásy obdélníčků, a složitější motivy jako trojúhelníčky proti sobě tvořící obdélníčkové řady, kombinace radélka a vlnice, či vlnice a žlábků ap. Jednou se objevuje kolek v podobě desetilistého květu. Jednou je okraj džbánů malován červenou linkou. Celkově bylo zdobeno 50 kusů výdutí. Poleva se objevuje pouze na trojnožce.

Také skladba hmoty, ze které byly nádoby na U XI vyrobeny, hovoří spíše o mladším období. Velmi zajímavé poznatky nám přineslo srovnání procentuálního zastoupení keramiky s obsahem tuhy z jednotlivých usedlostí. Z tohoto srovnání vyplývá, že U I, II a V jsou si velmi blízké, neboť tuha ve hmotě se na těchto usedlostech pohybuje v rozmezí 15,2 až 16,4 %. U usedlostí postavených na 2. vytyčené linii (Belcredi 1999, 69) obsah tuhy prudce klesá, U IX 5 %, U X 3,4 % a U XI dokonce jen 1,9 %. Rozdíl mezi U I a U XI je tedy velmi markantní. To nám potvrzuje též srovnání keramiky 13. stol. z Konůvek, která, jak konstatuje Měchurová, má velmi blízko k nejstarší keramice obj. 57 z Bystřece a obsahuje až 20 % tuhy (Měchurová 1997, 54). Z toho je patrné, že U I náleží k nejstaršímu osídlení Bystřece se značným zastoupením keramiky 13. stol., zatím co keramika z U XI se hlásí až do stol. následujícího, což potvrzuje i nález mince. Průměrné zastoupení tuhového materiálu na Mstěnicích činí 4,6 % (Nekuda V. 1985, 78), na Bystřeci je však průměr více než dvojnásobný. Srovnání zastoupení slídivého materiálu na usedlostech Bystřece ukazuje, že této keramiky pomalu přibývá. Na U I je to 16 %, na U II 16,4 %, U IX 16,1 %, U X 20 % a U XI 21,6 %. Na Mstěnicích však toto zastoupení činí 32,2 % (Nekuda V. 1985, 78).

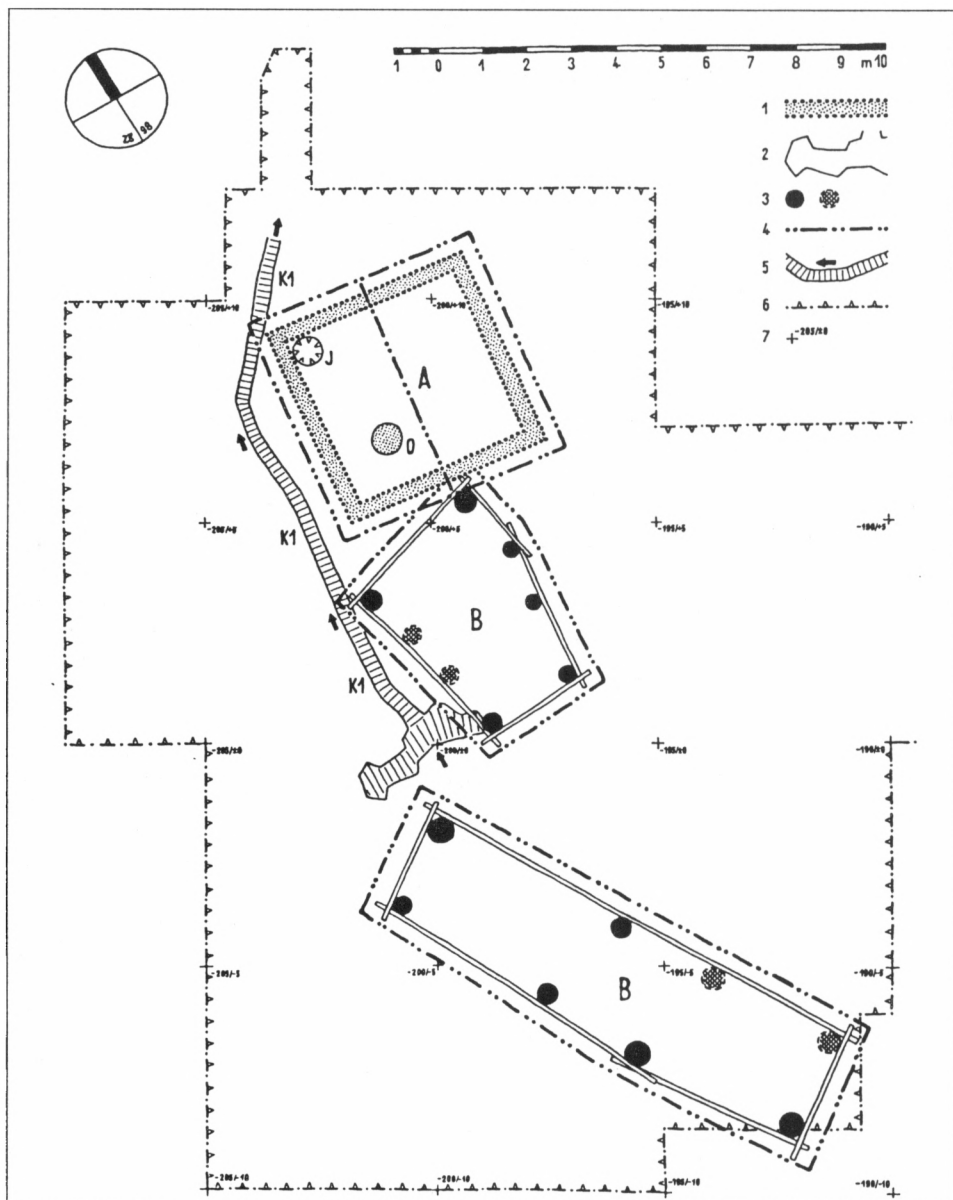
Zajímavé výsledky dostaneme též ze srovnání procentuálního zastoupení šikmo vytažených okrajů (dále ŠV), které mají nejčastěji ve hmotě obsaženu tuhu a vyspělých okrajů ovalených (dále O). Jejich vzájemný poměr je na U I 53,3 % ku 10 %, na U V 48 % ku 20,9 % a na U XI 37,6 % ku 27,2 % (další srovnání Belcredi 1998, 35). Poměr obou typů se tedy postupně vyrovnává, i když u některých usedlostí hrají významnou roli i další typy okrajů, jako hraněný seřiznutý, který převažuje např. na U X. Tento typ okraje je také nejvíce zastoupen v Konůvkách, kde za ním následuje okraj ovalený a pak teprve šikmý (Měchurová 1997, 54). Srovnání s dalšími lokalitami uvádí V. Nekuda (1985, 82). Tak v Řevušíně zaniklém v pol. 14. stol. je poměr ŠV a O 87,5 % ku 12,5 %, na Pfaffenschlagu zaniklém v I. pol. 15. stol. naopak 9,2 % ku 69 % a ve Mstěnicích zaniklých v 2. pol. 15. stol. 32,1 % ku 54 %. Z toho je patrné, že poměr zastoupení těchto okrajů se v 15. stol. změnil. Až neuvěřitelný rozdíl mezi Konůvkami a Bystřecí zaznamenáváme v poměru zastoupení lasturovitě odřiznutých den. V Konůvkách jejich zastoupení totiž činí 30 % (Měchurová 1997, 51), zatím co na Bystřeci v průměru jen 1,9 %.

Také počet a stav nalezených kovových předmětů odráží specifickou situaci této usedlosti. Použitelné kovové předměty byly téměř precizně z plochy vybrány. Z usedlosti pochází pouze 77 předmětů. Z toho je 38 hřebů a klinců, 14 nožů a 24 ostatních předmětů. Ty tvoří 4 úlomky podkov, 2 zbytky srpů, dále různé objímky, klínky a vesměs neurčitelná kování, mimo jednoho dveřního závěsu. Identifikovat bylo možné ještě zástrčku, kolečko ostruhy, cvoček, zmíněnou sekeru a snad jediným plně funkčním předmětem byly pérové nůžky o délce 95 mm, šířce pružiny 16 mm a listy měly rozměr 45×11 mm.

Nejvíce kovových předmětů bylo nalezeno ve čtv. –200/–5, a to 25 (komora), z toho 16 hřebů a klinců. Dalších 21 předmětů (11 hřebů a klinců) pochází z prostoru před severní zdí jizby, 13 (6) ze síně, 8 (2) z jizby, ostatní nálezy pocházejí z prostoru dvora.

Celý soubor ještě doplňuje jeden nález kamenného přeslenu a tři brousky o velikosti 75×46×18, 280×90×10 mm a 20×20×7 mm.

Závěr: Jak bylo v úvodu zmíněno, je U XI zvláštní již svým umístěním do parcely U I, čímž vytváří nejkratší vzdálenosti mezi usedlostmi na osadě, pouhých 20 m na každou stranu. Po srovnání keramického materiálu s nálezy z U I je možné říci, že materiál z U XI je mladší, neboť je v něm výrazně méně zastoupena keramika 13. stol. Plocha, na které se usedlost XI nacházela, byla osídlena v několika fázích zřejmě již od počátku 14. stol. K nejstarší fázi náleží jistě zahloubené ohniště, jehož součástí zřejmě již byl i odvodňovací ka-



Obr. 11. Studie podoby nejstarší zástavby. Autor Z. Špičák. 1 – předpokládaný průběh stěn, 2 – půdorysné obrysy objektu, 3 – kulové jamky, 4 – okap a hřeben střechy, 5 – krytý kanál pro odvod povrchových vod, 6 – výkopová hrana, 7 – body pětímetrové sítě, A – obytná stavba, B – kůly vymezený prostor, K – kanálek, O – ohniště, J – jáma, kresba Z. Špičák.

nál. Můžeme pouze dedukovat, že ohniště zřejmě nebylo ve střední části jizby, ale spíše blíže stěn a prudké zalomení kanálu u sz nároží napovídá, že kanál mohl být veden vně západní stěny a kolem rohu se stácel k potoku. K této fázi osídlení snad náležely i některé větší zahloubené objekty pod pozdější severní stěnou a před ní a některé kulové jamky v prostoru síně a komory, které mohly být součástí hospodářských staveb kulové konstrukce jak se o ni pokusil Z. Špičák ve své studii (obr. 11).

Dále jsme schopni postihnout období, kdy došlo k vybudování jizby již s kamenným věncem a s pecí v jz rohu, tedy nad kanálem. Před ústím pece, nad kůlové jamky, bylo položeno dláždění a přes něj se vstupovalo do jizby od jihu, tedy proti vstupu do hospodářské budovy, tak jak je to na Bystřeci obvyklé. Jelikož jiná hospodářská budova nebyla na usedlosti zjištěna, je velmi pravděpodobné, že k této přestavbě došlo po r. 1330, což je v souladu i s nalezeným hmotným inventářem. Mezi oběma stavbami zůstal otevřený prostor, který byl později velmi provizorně zastřešen. Přesně v intencích Moszyňského došlo ke spojení rohových částí obou dosud volně stojících staveb a to možná jen na západní straně a celý prostor byl zastřešen (Moszyński 1929, 536–558). Stěny byly vytvořeny tak, že do prostoru byly zaraženy kůly a na ně nespíše připevněny desky. Tak vznikla síň přístupná ze dvora a její podlaha byla srovnána navážkou. Ze síně se vstupovalo po pravé straně do jizby a po levé do komory. Tak v určité fázi vznikl klasický trojdílný dům nemající na Bystřeci analogie. Byl kryt sedlovou střešou se štítovou orientací, jejíž průběh se však musel přizpůsobit excentrickému postavení jednotlivých jeho částí. Všechny tři prostory byly kryty stropem opatřeným mocnou vrstvou lepenice. Dům disponoval celokamennou komorou, která v této velikosti je jedinou stavbou svého druhu na osadě. Tak zřejmě vypadala usedlost XI v době, kdy ji zastihlo přepadení a vypálení osady, čímž by za normálních okolností její existence skončila. My se však setkáváme s další unikátní věcí a to je obnovení domu po tomto zániku. Nikdy se nedozvíme, zda přežil právě obyvatel tohoto domu, či zda tuto usedlost osídlil jiný přeživší osadník. Vzhledem k celokamenné komoře a typu zástavby se usedlost mohla jevit jako nejméně poškozená a nejlépe rekonstruovatelná. Rozhodně tyto skutečnosti mohly hrát významnou roli, neboť i po požáru zůstaly zřejmě stěny komory nedotčeny. Jisté je, že spáleniště bylo pečlivě prohlédnuto za účelem vybrání všech použitelných kovových předmětů. Tak se stalo, že jsme, až na výjimky, našli pouze železa nehodící se ani k překování.

Mohutné spálené vrstvy v jizbě překryl osadník navážkou žlutého jílu, v siní šterkem a pískem a v komoře hlínou a kameny. U komory pouze obnovil střešní konstrukci, avšak síň a jizbu musel postavit od základu. Při té příležitosti došlo též k přebudování západní strany síně na roubenou s kamenným podkladem. Zajímavé je, že na opačné straně zůstaly opět jen 3 kůly podpírající střechu, jako by bylo záměrem nechat jinak tuto stranu otevřenou. Se stropním výmazem se u síně a komory již neobtěžoval.

Nejvíce změn postihlo jizbu. Na vrstvách spáleniště a navážky se bez jakékoliv další úpravy objevila v jv rohu jizby další pec, přičemž se zdá, že starší nebyla zrušena. V důsledku vybudování této pece byl vstup přemístěn na východní stranu směrem do dvora, čímž byla funkce síně eliminována. Vzhledem k hlubší neznalosti provozu trojdílného domu, to však obyvateli zřejmě nepřipadalo divné. Za východní stěnou nové pece se objevuje rozsáhlé dláždění z velkých plochých kamenů, které signalizuje potřebu vytvořit zde co nejdělnější rovinu. K poslední změně došlo u severní stěny, která se posunula dále na sever a tím se o něco zvětšil prostor jizby. Odpověď na otázku, proč zde byla takovým to způsobem vybudována další pec, nám odpověděl nález za západní stěnou, kde ležela hromada kovářské strusky. Na základě tohoto nálezu můžeme usuzovat na vybudování kovářské výhně, kterou poslední obyvatel Bystřece ke své existenci nezbytně nutně potřeboval. Jisté je, že kovu na překovávání měl všude kolem sebe dostatek. V rohu komory si udělal malou zásobu, kterou zde při odchodu zanechal. Kovárnu pracující pro celou vesnici jsme našli na jiném místě osady. Obsahovala mnoho nálezů, ale žádné kovářské nástroje. Snad s touto činností souviselo dláždění, které se nově objevilo podél starší pece, která mohla sloužit jako odkládací prostor, či být funkční. Ani toto již nejsme schopni zjistit, stejně jako to, jak dlouho zde takto hospodařil. Jeho odchod si již dovedeme historicky zdůvodnit. Snad se dožil konce husitských válek, neboť tento jediný člověk na osadě mohl být důvodem, proč ještě v roce 1437 je tato osada zmiňovaná jako osedlá. Pak zřejmě následovalo nařízení o jeho přesídlení na některý z mnoha uvolněných statků na lépe prosperujících osadách. Na tuto cestu si pochopitelně vzal celý svůj majetek a dům byl zane-

chán osudu. Snad byl stržen, či neudržován postupně chátral až se zřítíl sám, rozhodně však nepadl za obětí požáru, jako tolikrát za dobu své existence.

V souvislosti s bohatou literaturou věnovanou vzniku trojdílného domu je třeba se u tohoto problému zastavit. Jestliže komora U XI vznikla nejdříve ve 30. letech 14. stol. a určitou dobu jistě existovala jako samostatně stojící, pak vznik trojdílného domu na Bystřeci můžeme klást nejspíše až do 2. pol. 14. stol. Tedy o plné jedno století později než je tomu ve Mstěnicích (Nekuda R a V. 1997, 62), či jak uvádí Smetánka (1994, 125). Příklad Bystřece opět jasně ukazuje, že dobu a způsob vzniku trojdílného domu nelze unifikovat. Ve sporu o to, zda starší byla jizba se síní a volně stojící komorou, či jizba s komorou a síní vznikla dodatečně, dává nález z Bystřece za pravdu variantě druhé. Je však nanejvýš pravděpodobné, že oba případy byly používány souběžně v mnoha variantách, jak na to upozornili R. a V. Nekudovi (1997, 62–3). Pokud mělo dojít k transferu trojdílného domu do našeho prostředí, pak se tak zcela určitě nestalo při velké kolonizaci při níž byl v pol. 13. stol. Bystřec založen, neboť tento typ domu zde vznikl nejméně o 100 let později.

Je málo pravděpodobné, že by majitel tento typ domu někde viděl a na základě toho ho na Bystřeci zbudoval. Jedná se o praktické využití prostoru mezi dvěma blízko sebe stojícími budovami a je tedy zřejmě výsledkem logického myšlení člověka s cílem ulehčit si práci a zpříjemnit život. Na Bystřeci lze zcela souhlasit s názorem Frolcem, že posledním článkem vzniku trojdílného domu byla síň (Frolec 1982, 69). Následný krok zpět je dokladem nepochopení tohoto vývoje, vzniklý ve snaze zajistit okamžitou potřebu změny funkce části jizby na úkor prostorového uspořádání domu. Otevřením vstupu do jizby přímo ze dvora tak vznikla podobná situace s jakou se setkáváme na některých usedlostech ve Mstěnicích (např. U II až IV), které mají naopak samostatné vstupy do komor (Nekuda R. a V. 1997, 13–22). Tím prakticky dochází k zániku trojdílného domu, neboť otevřením těchto vstupů je zrušen jeden ze základních faktorů trojdílného domu a to je lepší komunikace mezi jizbou a komorou (Smetánka 1994, 129, 132).

Na Bystřeci tak ve své době nejen vznikl, ale následně opět zanikl klasický trojdílný dům a zřejmě trvalo ještě jistou dobu než v oblasti Dražanské vrchoviny nabyl všeobecného rozšíření. Pokud můžeme dle výzkumu jedné vesnice usuzovat, pak nejspíše až v 15. stol.

Literatura

- BELCREDI L., 1997A: Zaniklá ves Bystřec – usedlost X. In: Z pravěku do středověku, sborník k 70. narozeninám V. Nekudy, Brno, 108–122.
- 1997B: ZSV Bystřec, usedlost V, In: Život v archeologii středověku, sborník k 65. narozeninám Z. Smetánky a M. Richtera, Praha 14–24.
- 1998: Archeologický výzkum ZSV Bystřece, usedlost IX. In: Ve službách archeologie, sborník k 60. narozeninám V. Haška, Brno 23–36.
- 1999: Urbanizace území ZSO Bystřec. AH 24, 69–79.
- FROLEC V., 1982: K interpretaci geneze trojdílného komorového domu (Ve světle archeologických výzkumů na jz. Moravě). AH 7, 67–77
- MĚCHUROVÁ Z., 1997: Konůvky – zaniklá středověká ves ve Ždánickém lese. In: Studie archeologického ústavu Akademie věd ČR v Brně, ročník XVII. Brno.
- MOSZYŃSKI K., 1929: Kultura ludowa Slowian I. Krakow.
- NEKUDA R.–NEKUDA V., 1997: Mstěnice 2. Zaniklá středověká ves. Dům a dvůr ve středověké vesnici. Brno.
- NEKUDA V., 1976: Zaniklá středověká osada Bystřec, okres Blansko. ČMM, s. 39–64.
- 1985: Mstěnice 1. Zaniklá středověká ves, Hrádek–tvrz–dvůr–předsunutá opevnění. Brno.
- SMETÁNKA Z., 1994: K problematice trojdílného domu v Čechách a na Moravě v období vrcholného a pozdního středověku. In: Mediaevalia Archaeologica Bohemica 1993, 117–138.

Bauernhof XI, einzigartiges Vorkommen des dreiteiligen Hauses in der mittelalterlichen Wüstung Bystřec

Der Bauernhof XI unterscheidet sich in dieser Wüstung von den anderen Bauernhöfen. In der ersten Reihe ist es die Bauparzelle, die mit dem Bauernhof I gemeinsam ist. Es ist ungewöhnlich, daß auf einer Parzelle zwei Bauernhöfe entstanden sind. Diese Situation hat auch die Entfernung zwischen den Nachbarnhöfen beeinflußt. Diese Entfernung ist die kürzeste im Dorf und macht auf beiden Seiten nur 20 m. Weitere Besonderheit ist, daß dieser Bauernhof als einziger nach der Brandkatastrophe wieder besetzt wurde und erst nach einigen Jahren wurde dieses Haus verlassen und verwüstete. Unter diesen Umständen hat der Untergangshorizont keine Brandspuren. Trotzdem war es möglich auch die älteren Schichten zu dokumentieren. In der ältesten Siedlungsphase war hier ein Haus mit einer kreisförmigen Feuerstelle. Die jüngste Stube hatte zwei Backöfen. Der Ofen an der Ostseite interpretiert der Verfasser als Schmiedeofen, der nachträglich gebaut wurde.

Die wichtigste Erkenntnis ist die Feststellung eines dreiteiligen Hauses, das durch die Verbindung der selbstständig stehenden Stube und der selbstständig stehenden Kammer entstanden ist. Alle drei Räume Stube-Flur-Kammer waren unter dem gemeinsamen Satteldach. Aber nach der Erneuerung des Hauses hat der Flur seine Funktion verloren, denn an der Ostseite wurde die Wand durchgebrochen und so entstand ein neuer Eingang.

Als weitere Besonderheit kann man die ganz aus Stein gebaute Kammer bezeichnen. Durch die „Parvus“-Münze Johann von Luxemburg ist die Kammer in die dreißiger Jahre des 14. Jhs. datiert. Im Zusammenhang mit der Auswertung der Funde und der Fundumstände kann man die Entstehung des dreiteiligen Hauses in die 2. Hälfte des 14. Jhs. datieren.

Abbildungen:

1. Wüstung Bystřec. Die Endphase der Besiedlung des Dorfes. 1 – festgestellte Bauobjekte mit einem vorausgesetzten Eingang, 2 – stark beschädigte Bauobjekte, 3 – Parzellengrenze der Bauernhöfe, 4 – Bach, 5 – Wege, 6 – Schichtenlinien nach 5 m, 7 – Schichtenlinien nach 1 m, P – Quelle, B – Sumpf.
2. Wüstung Bystřec. Vereinfachte Grundrißzeichnung der Fundsituation. H – die obere Fundsituation, S – die untere Fundsituation, einzelne Schichten mit den Schnitten A–A', B–B', C–C', D–D', E–E' beim Bauernhof XI.
3. Wüstung Bystřec. Ausführliche Schnitte A–A' bis E–E' im Raum der Stube des Bauernhofes XI. 1 – Untergangsschicht mit Kohleresten, 2 – Ausschmierung des Backofens, 3 – Schuttschnitte, Lehm, Terrainplanierung nach dem Brand, 4 – verbrannter Lehm, Decke des unteren Baus, 5 – stark verkohlte Schicht, 6 – Siedlungsschicht des unteren Baus, 7 – Ton, 8 – Steine, 9 – Lehm, 10 – grauer Mergel, 11 – gewachsener Boden, 12 – Grenze zwischen den Schichten, Z – Mauer, ZP – Mauer des Ofens, D – Pflasterung, O – Feuerstelle, K – Kanal.
4. Wüstung Bystřec. Grundrißsituation der oberen Schicht des Bauernhofes XI. 1 – Steinmauer mit der Kante, 2 – Zerfall der Steinmauer, 3 – Hangfestigung durch die Steine, 4 – Pflasterung, 5 – Flächen mit den Kohleresten, 6 – Schotterflächen, 7 – Sandbände, 8 – Lehmfläche, 9 – Feuerstelle, 10 – Backöfen, 11 – grau verfärbte Objekte, 12 – Umriß des Objektes unter der Darstellungsfläche, 13 – Umriß des Objektes über der Darstellungsfläche, 14 – Grabungskante, 15 – Punkte des 5 m Quadratnetzes. A – Wohnraum, B – wirtschaftlicher Teil des Gebäudes, C – Kammer.
5. Wüstung Bystřec. Grundrißsituation der unteren Schicht des Bauernhofes XI. 1 bis 4 wie die Abbildung 4, 5 – überdeckte Wasserkanälchen, 6 = 5, 7 = 6, 8 = 7, 9 – Fläche der Feuerstelle, 10 – Fläche des Backofens, 11 – Holzreste, 12 – Pfostenlöcher, 13 – rot verbrannte Objekte, 14 – Spuren der Pfostenlöcher, 15 – eingetiftes Objekt, 16 – Umriß des Objektes unter der Darstellungsfläche, 17 – Umriß des Objektes über der Darstellungsfläche, 18 – Objekt Nummer, 19 – Grabungskante, 20 – Punkte des 5 m Quadratsnetzes, A – Wohnraum, B – wirtschaftlicher Teil des Gebäudes, C – Kammer, D – gepflasterte Fläche, E – Mißgrube, event. Wasserbehälter.
6. Wüstung Bystřec. Stube von Westen. Situation nach dem Schnitt durch den Ofen. Unter dem Ostofen befindet sich die Pflasterung und an der Nordseite kreisförmige Feuerstelle.
7. Wüstung Bystřec. Flur von Westen. Im mittleren Teil ist ein Kanal, der unter dem Backofen geht, im Hintergrund Pflasterung mit den großen Steinen und ein Schnitt durch das vertiefte Objekt.
8. Wüstung Bystřec. Steinfeld, das durch den Fall der Steinkammer entstanden ist. Nordansicht.
9. Wüstung Bystřec. Mauer der Kammer nach der Schuttanlieferung. Westansicht.
10. Mündung der Kanäle. Nordansicht.
11. Versuch um das Aussehen der ältesten Bebauung. 1 – vorausgesetzte Mauer, 2 – Umriß des Objektes im Grundriß, 3 – Pfostenlöcher, 4 – Traufe und Dachspitze, 5 – überdeckter Abwässerungskanal, 6 – Grabungskante, 7 – Punkte des 5 m Netzes. A – Wohnbau, B – durch die Pfostenlöcher begrenzter Raum, K – Kanälchen, O – Feuerstelle, J – Grube. Alle Zeichnungen Z. Špičák.

