

Bravermanová, Milena

## Románská tkanina z královské hrobky

*Archaeologia historica*. 2000, vol. 25, iss. [1], pp. 409-[432]

Stable URL (handle): <https://hdl.handle.net/11222.digilib/140391>

Access Date: 19. 02. 2025

Version: 20250219

Terms of use: Digital Library of the Faculty of Arts, Masaryk University provides access to digitized documents strictly for personal use, unless otherwise specified.

# Románská tkanina z královské hrobky

MILENA BRAVERMANOVÁ

Textilně technologický průzkum provedla Vendulka Otavská

V roce 1928 byla na Pražském hradě ukončena dostavba svatovítské katedrály. Při té příležitosti došlo i k úpravě hrobky českých králů, neboť stavitel K. Hilbert si skulinou ve východní zdi všiml, že rakve panovníků a jejich příbuzných jsou rozpadlé a ostatky zemřelých obnažené. Dne 27. dubna 1928 došlo za přítomnosti komise sestavené Jednotou pro dostavbu chrámu sv. Víta pod předsednictvím biskupa A. Podlahy k prohlídce krypty a ve dnech 2.–4. května k vlastnímu ohledání jejího obsahu. Podle tehdy pořízeného popisu měla hrobka obdélný půdorys a byla zaklenuta valenou klenbou. Sestupovalo se do ní po kamenných schodech, poslední schod sloužil zároveň jako jedna ze stran rámu záklopní desky. V ose hrobky stál na dvou stupních cínový sarkofág Rudolfa II., vedle něj rakev s ostatky Marie Amálie, dcery Marie Terezie. U východní čelné zdi spočívalo sedm polorozpadlých dřevěných rakví, z nichž jmény označené byly pouze schrány s ostatky Karla IV., Ladislava Pohrobka, Jiřího z Poděbrad, arcikněžny Eleonory – dcery Maxmiliána II. – a společná rakev čtyř žen Karla IV. a jeho synů Václava IV. a Jana Zhořeleckého. Dvě rakve nápis postrádaly. V jedné spočíval, jak se tehdy předpokládalo, malý Václav, syn Karla IV. a Anny Falcké, druhá byla sběrná. Všechny schrány obsahovaly kosterní pozůstatky a zbytky pohřebních výbav (Výroční zpráva 1929, 10–11, obr. 1).

Obsah rakví byl postupně vynášen nahoru do chrámu, na připravených stolech rozebírán, tříděn a očišťován. Roucha byla vysušována. Nedotčené zůstaly pouze schrány Rudolfa II. a Marie Amálie. Po skončení průzkumu bylo vše prozatímně uloženo v nové arcibiskupské kryptě. V následujících letech došlo k přestavbě hrobky a k přeměně vstupu do ní.



1. Pohled do královské hrobky. Stav v roce 1928. Převzato z Hilbert–Matiegka–Podlaha 1930, obr. 62.

Podle návrhu architekta K. Roškota byly zhotoveny výstavné sarkofágy, do nichž byly v roce 1933 vloženy nové rakeve se zabalenými a konzervovanými ostatky, většinou však bez původní výbavy. Nově byly do královské krypty umístěny ostatky hrobů dvou Rudolfů z rodu Habsburků, vévody Rudolfa a českého krále Rudolfa zv. Kaše, do té doby pochovaných v kapli sv. Šimona a Judy. Oba Habsburkové byli vloženi do jedné rakevy spolu s pozůstatky arcikněžny Eleonory. Pouze tato rakev a rakev Rudolfa II. a Marie Amálie obsahovala poté i zbytky rouch (Výroční zpráva 1936, 7–8).

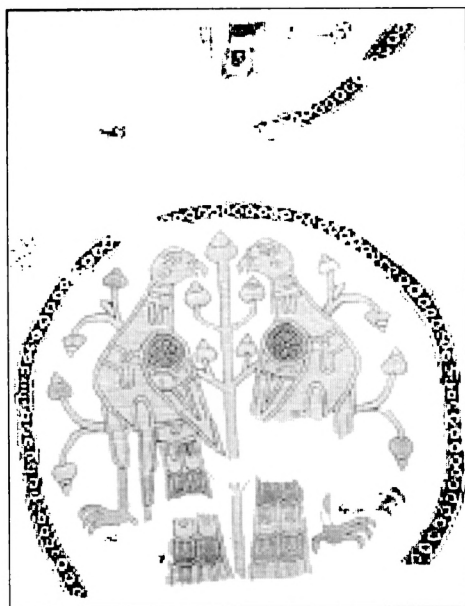
Ostatky českých panovníků a příbuzných a jejich pohřební výbavy vzbudily tehdy značnou pozornost. V době vyzvednutí i později, když byly postupně otevřeny rakevy Eleonory a dvou Rudolfů, Rudolfa II. a Marie Amálie, byly několikrát popsány a částečně i zpracovány. Vedle kosterních pozůstatků probudily hlubší zájem především textilie, funerální klenoty a jejich fragmenty, meč vévody Rudolfa a šperky, viscerální nádoby a meč Habsburků (především Bravermanová 1997, 274–287, zde uvedena další literatura, Bravermanová 1997, 67–85, zde uvedena další literatura, Cibulka 1928, 41–44, Frolík 1992, 159–164, Gollerová-Plachá 1937, Bažantová 1993, Hilbert–Matiegka–Podlaha 1930, 241–257, Lejsková 1931, 5–9, Matiegka 1932, Merhout 1927, 12, Merhout 1928, 1–2, Otavský 1992, nestr., Vlček–Spěváček 1989, Vlček 1993, 105–139, Wirth 1935, 7–78, Zeminová 1980, 30–51).

Soubor fragmentů převážně gotických oděvů byl po vyzvednutí v roce 1928 předán Křesťanské akademii a textilním školám v Jilemnici, Brně, Ústí nad Orlicí, Rýmařově a Liberci k očištění a přetkání některých vzorů. Většina látek se na Pražský hrad vrátila, avšak v několika případech došlo k nenahraditelným ztrátám. Přestože v době vyzvednutí nálezu byla ateliérem Štenc pořizena fotodokumentace – z dnešního pohledu nedostatečná – i naši předkové se jistě snažili o přesnější zachycení nálezu situace, došlo ke značnému pomíchání tkanin. Jejich popisy s určením lokalizace byly stručné a nepřesné, nebo nebyly sepsány vůbec. K další nešťastné události došlo na počátku 80. let, kdy tkaniny, kromě těch uložených až do roku 1994 ve společném hrobě arcikněžny Eleonory a obou Rudolfů z rodu Habsburků, a pohřebních rouch Rudolfa II. a Marie Amálie, jejichž rakeve se otevřely v roce 1970 (pozn. 1), byly odevzdány k restaurování Státním restaurátorským ateliérům. Během něj došlo k dalšímu znejasnění v připisování tkanin jednotlivým historickým osobnostem, ale i k dalšímu zhoršení stavu textilií, již silně narušených dlouhodobým působením hrobového prostředí (Restaurátorská zpráva z 30. 11. 1980, nestr.).

Správa Pražského hradu proto na začátku 90. let uvítala pomoc nadace W. Abegga ve švýcarském Riggisbergu. Toto centrum během posledních let zrestaurovalo dva gotické a jeden renesanční oděv z královské hrobky (Konservierungsbericht z 27. 10. 1994, nestr., Konservierungsbericht z 15. 12. 1995, nestr., Konservierungsbericht z 30. 4. 1997, nestr.). S mimořádně zdařilým výsledkem uvedeného restaurování se mohli seznámit i návštěvníci několika výstav (pozn. 2). Vedle samotného restaurování vybraných předmětů poskytlo vedení Abegg-Stiftung Pražskému hradu bezplatně i podklady pro vybudování textilní restaurátorské dílny v bývalém Paláci šlechticů. Zde bude v následujících letech znovu restaurován celý soubor pohřebních rouch českých panovníků a jejich příbuzných. Souběžně dojde i k podrobnému zpracování kolekce, která v Čechách nemá obdoby a i v mezinárodních souvislostech patří k unikátním.

Soubor tkanin z královské hrobky, vyjmutých z rakví v roce 1928, obsahuje podle nepřesné restaurátorské zprávy Státních restaurátorských ateliérů více než 200 kusů látek s 35 různými vzory. Až na jedinou výjimku jsou látky gotické, což odpovídá známým údajům o těch, kteří byli do královské hrobky pohřbeni. Starší, a to až o několik století, je pouze tkanina s dvojicemi ptáků v kruzích (obr. 2). Je tedy zřejmé, že musela mít jiný osud. Pokusit se jej objasnit je náplní tohoto článku.

V novinové zprávě, uveřejněné bezprostředně po nálezu v roce 1928, byly tkaniny popsány pouze obecně (Merhout 1928, 1–2). Více se jim o rok později věnoval J. Cibulka v článku pro časopis Umění, kde již byla tkanina s dvojicemi ptáků v kruzích stručně zmíněna. Byla údajně nalezena ve dvou fragmentech ve společné rakvi s ostatky čtyř žen



2. Fragment tkaniny inv. č. PHA 95. Kresba V. Otavská.



3. Kopie tkaniny inv. č. PHA 95. Foto J. Kopřiva.

Karla IV., Václava IV. a Jana Zhořeleckého a určena jako perská ze sklonku 10. století (Cibulka 1928, 43). V podrobné zprávě o ohledání hrobky a jejího obsahu, uveřejněné v časopise *Památky archeologické* v roce 1935, byly tkaniny opět popsány obecně, nicméně bylo přislíbeno, že jejich podrobný rozbor bude publikován v následujícím ročníku (Hilbert–Matiegka–Podlaha 1930, 248). K tomu však nedošlo. Zmíněný úmysl byl pravděpodobně nahrazen vydáním knihy J. Gollerové-Plaché v roce 1937, v níž autorka po stránce uměleckohistorické zpracovává dvacet rozdílných tkanin. Technologický rozbor, jak tehdy bylo běžné, proveden nebyl. Nebyly ani popsány nálezové okolnosti. Naše tkanina byla po srovnání s dostupnými analogiemi zařazena mezi byzantské importy z X.–XI. století (Gollerová-Plachá 1937, 7–9). S touto interpretací souhlasila i Z. Drobná, která si navíc všimla, že vzor látky byl vytvořen brošujícím útkem (Drobná 1949, 10, obr. 2). Další zmínka o tkanině s ptáky se vyskytuje ve stručném soupisu raně středověkých textilních nálezů v Čechách. Autorka tohoto článku N. Bažantová ji považuje za byzantské brošované samitum z 11. století (Bažantová 1996, 97).

Kromě několika výše uvedených zmínek v literatuře se s naší látkou setkáváme ještě za jiných okolností. Ve státní tkalcovské škole v Jilemnici byla utkána její kopie, v roce 1933 do ní byly zabaleny ostatky všech mrtvých panovníků a jejich příbuzných a tak vloženy do královské hrobky (obr. 3). V soudobém protokolu, uloženém ve Státním ústředním archivu v Praze, je uvedeno, že látka sloužící jako předloha pro kopii se původně nacházela v rakvi Karla IV. (Úřední protokol z 27. 6. 1933, Korunní archiv 2523). J. Gollerová-Plachá však ve své knížce jednoznačně tvrdí, že předlohou pro kopii byla látka s dvojicemi ptáků, která podle J. Cibulky pocházela ze sběrné rakve s ostatky Václava IV. a dalších. J. Gollerová-Plachá se o nálezové situaci bohužel nezmiňuje (Gollerová-Plachá 1937, 6). To, že předlohou pro nový obal ostatků byla skutečně námi nyní zkoumaná tkanina, se jednoznačně prokázalo v 80. a 90. letech, kdy v souvislosti s antropologicko-lékařským výzkumem byly postupně znovu otevírány všechny sarkofágy (Protokoly o otevírání hrobů).

Kopie se dostala i do muzea v Norimberku. V katalogu výstavy o Karlu IV. je předloha, podle které byla utkána, označena jako byzantská látka z 12. století (Kaiser Karl IV. 1978, 159–160).



Jestli byly oba fragmenty naší tkaniny po utkání kopie vráceny zpět na Pražský hrad, nevíme. Protokol o předání celého konvolutu je velmi stručný (Archiv Pražského hradu, Jednota pro dostavění chrámu sv. Víta, karton 24, 25). Látky, uložené v balíku, se za nejasných okolností dostaly na půdu Starého královského paláce, kde byly objeveny až v roce 1979 (Protokol z 11. 10. 1979). Tkanina s ptáky se však asi mezi nimi nenalezala, neboť M. Zeminová, která hledání konvolutu vyvolala, ji tehdy považovala za nezvěstnou (Zeminová 1980, 43). Proto nebyla spolu s ostatními předána Státním restaurátorským ateliérům (Restaurátorská zpráva z 30. 11. 1980, nestr.), což dnes, vzhledem k výsledku jejich práce, můžeme považovat za příznivou okolnost. Jeden z původně dvou fragmentů se na Pražském hradě podařilo nalézt až na začátku 90. let M. Bravermanové. Druhý fragment je nutné zatím bohužel považovat za ztracený. Jedinou útěchou je to, že v knize J. Gollerové-Plaché je vyfotografována část právě tohoto dnes postrádaného fragmentu, takže je alespoň možné si učinit představu o původním zřejmě obdélném tvaru jedné z nejvzácnějších dochovaných historických tkanin v Čechách (Gollerová-Plachá 1937, obr. 1, 4)). Ztrátu fragmentu je možné vysvětlit například; tak, že byl rozstříhán na menší kusy, které byly rozptýleny. Jeden z nich, o rozměrech 4, 5×4 cm, se pravděpodobně nachází v archivu v Augsburgu (Kaiser Karl IV. 1978, 159), druhý byl údajně kdysi ve Střední textilní škole v Liberci (pozn. 3).

V souvislosti s přípravou výstavy „Boleslav II. K tisícímu výročí úmrtí“, která se uskutečnila na Pražském hradě v zimě roku 1999, byla tkanina s dvojicí ptáků v kruzích konzervována V. Otavskou (Otavská 1999, nestr.). Při té příležitosti byl proveden i její textilně technologický průzkum. Látce bylo přiděleno inventární číslo sbírek Pražského hradu PHA 95. Na výstavě byla tkanina obecně určena jako textilie pocházející z Byzance okolo roku 1000, nicméně autorky si již tehdy uvědomovaly zvláštní kontrast mezi jednoduchou kresbou vzoru a dokonalostí jeho vytkání.

Textilně technologický průzkum (obr. 5):

technické označení vazby – samitum s pěti systémy útků, z nichž tři jsou brošující, vazná osnova váže v kepru 1/2 S (na lícu)

osnova: poměr osnov – dvě nitě hlavní osnovy ku jedné niti vazné osnovy

materiál: hlavní osnova – hedvábí, zákrut Z, dnes okrová

vazná osnova – hedvábí, zákrut Z, dnes okrová

découpure osnovy: 2 nitě hlavní osnovy

hustota osnovy: 40 až 48 nití hlavní osnovy na 1 cm, 20 až 24 nití vazné osnovy na 1 cm

útek: 5 systémů útků – 1 tvoří pozadí vzoru, 1 zůstává vždy na rubu (dnes oba okrové);

3 vzorující (broché)

materiál: 1. hedvábí, bez viditelného zákrutu, dnes okrové

2. hedvábí, bez viditelného zákrutu, dnes okrové

3. hedvábí, bez viditelného zákrutu, dnes hnědočervené

4. hedvábí, bez viditelného zákrutu, dnes červenorůžové

5. pozlacený kožený pásek obtočený kolem hedvábné duše (zákrut Z, dnes okrová), montáž Z, couvert? (ve špatném stavu)

découpure útku: 1 passée

hustota útku: 26 až 35 passées

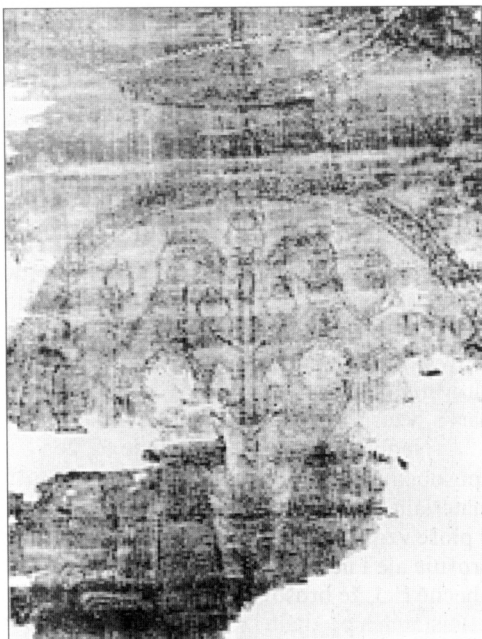
pořadí útků – opakující se (výjimka – poznámky na konci rozboru tkaniny)

raport vzoru – symetrický, nezachován v úplnosti

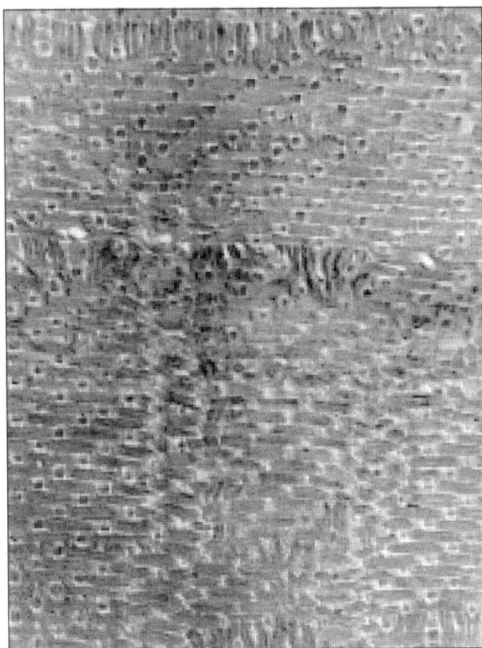
pevný okraj tkaniny – nezachován

Vazná osnova pracuje v kepru 1/2 S par passée. Hlavní osnova leží mezi tím útkem, který je právě na lícu tkaniny, a ostatními útky. Vzor je tvořen brošujícími útky, to znamená, že tyto útky neprobíhají od jednoho kraje tkaniny ke druhému, ale jsou úsporně použity jen tam, kde vzorují (poznámky: brošování u samit je velmi vzácné; motiv lístků – barvy v levé a pravé polovině medailonu se různí, jde tedy o výjimečné změny v pořadí útků; tkalcovské

4. Ztracený fragment tkaniny inv. č. PIIA 95. Převzato z Gollerová-Plachá 1937, obr. 1.



5. Mikroskopický snímek vazebné struktury tkaniny inv. č. PIIA 95. Foto V. Otavská.



chyby – navedení vazných osnov v levé části medailonu, mezi medailony váže vazná osnova chybně přes 2 passées).

Jde o fragment zhruba obdélníkového tvaru o maximálních rozměrech 36 cm po osnově a 30,5 cm po útku. Podél levé i pravé strany, stejně jako podél dolního kraje fragmentu, jsou zachované stopy po založení se vpichy po jehle (vlevo a vpravo ve vzdálenosti do 1 cm od kraje; dole poněkud zešikma, ve vzdálenosti do 4,5 cm od kraje). Vpichy jsou ve vzdálenosti asi 0,4 cm od sebe, šicí nit se nezachovala. V ploše je fragment proděravělý,

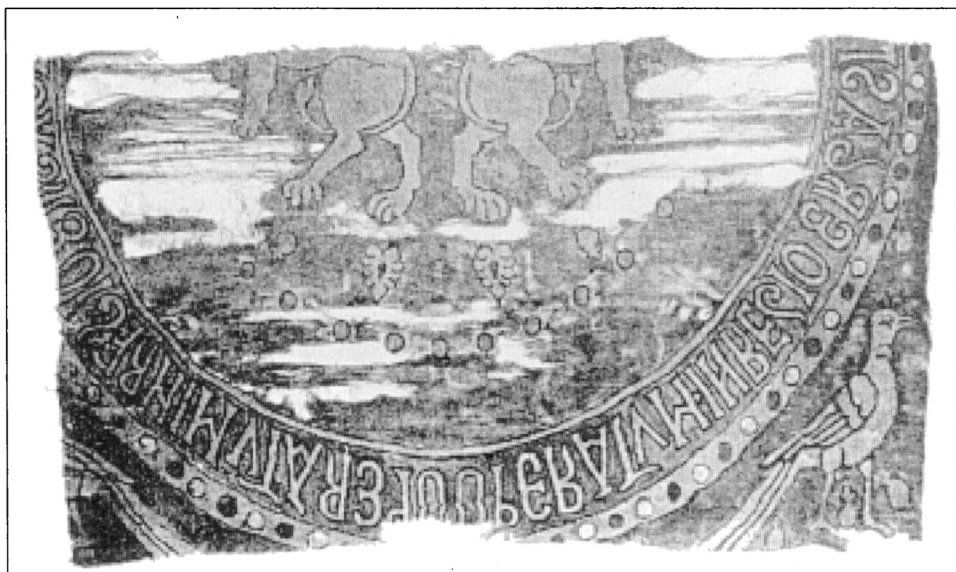
okraje jsou rozvolněné. Tkanina je křehká, pokrytá světlými skvrnami, zlatá nit je ve velmi špatném stavu – zčernalý kožený pásek s mikroskopickými stopami zlacení dochován jen v nepatrných zbytcích. Vzor je dosud čitelný.

Z výše uvedeného rozboru vyplývá, že látka s ptáky je tzv. samitum, což je tkanina, tvořená hlavní osnovou, vaznou osnovou a nejméně dvěma systémy útku zpravidla různých barev. Útky jsou vázané vaznou osnovou. Mezi vrstvou útku, který je právě na lícové straně, a tím útkem – nebo těmi útky, které jsou na rubu, je skryta hlavní osnova (Vocabulary 1979, 58, pozn. 4). Takto tkané textilie, k jejichž zhotovení bylo třeba jistého typu tažného stavu, se poprvé objevují ve východním Středomoří nejspíše ve 4. století (Otavský 1998, 159–160). Největšího rozšíření doznaly okolo roku 1000, vyskytují se i ve 12. století, doznívají ve 13. století. Samitum se nejčastěji tkalo z hedvábí, zřídka i z tenké vlny nebo bavlny. Útky měly většinou rozdílné barvy, známe však i jednobarevná samita. V případě naší látky mají dnes obě osnovy i ty útky, které tvoří pozadí vzoru a zadní stranu látky, okrovou barvu, vzorující broché útky jsou hnědočervené, červenorůžové a zlaté.

Neobvyklé na naší tkanině je to, že vzor je tvořen (pouze!) brošovanými útky, tedy způsobem velmi náročným na čas a zručnost tkalce. Jeho výhodou je, že přináší úsporu materiálu, neboť útky neprobíhají od jednoho okraje tkaniny ke druhému, ale pouze zhruba v ploše vzoru. Většinou se tak zatkávaly „zlaté“ nitě, které byly nejdražší. V našem případě brošuje ale i útek dnes hnědočervený a růžovočervený, tedy „jen“ hedvábný. Přitom se dá obecně říci, že brošování se právě u samit vyskytuje poměrně zřídka (pozn. 5). Jako jeden z nejstarších příkladů lze uvést brošované oči lva na fragmentech byzantské látky z relikviářové skříňě sv. Annona v Siegburgu. Vetkaný nápis tuto tkaninu datuje mezi roky 924–931 (Berlin, Kunstgewerbemuseum, d'Adamo 1995, 468, 472). Na dalším byzantském samitu, které je datované do 11. století, se vyskytují brošované rozetky (Beromünster, Siftskirche St. Michal, viz Schmedding 1978, 29, obr. na str. 31). Do 2. poloviny 11. století až do počínajícího 12. století je možné klást zřejmě seldžuckou látku s orly s kovovým brošujícím útkem, pocházející z relikviářového hrobu sv. Amada ze sv. Petra v Salzburgu (Abegg-Stiftung, viz Otavský 1991, 149–162). Následující látky již byly pravděpodobně zhotovené ve 12. století – látka s panterou, utkaná pravděpodobně v Iráku (Aachen, Domschatz, viz von Wilckens 1991, 86, obr. 90) nebo tkanina s nápisem, který ji lokalizuje na Sicílii (Hannover, Kestner Museum, viz Monneret de Willard 1953, 162–168, Grönwoldt, 1977, 621–622, obr. 571, Muthesius 1996, 115–116, 202, obr. 6). Na španělském samitu s dvojicí lvů v medailónech brošují útky modré a žluté barvy (Sion, Valère, viz Schmedding 1978, 258). Dva útky brošují i na samitu se vzorem panterů a gryfů mezi „zubatými“ liniemi, jehož původ je v islámských zemích (Berchtesgaden, St. Peter und Johannes, viz Müller-Christensen 1973, 9–25). Podle interpretace ze stejné oblasti pocházejí i další dva fragmenty brošovaných samitů – jeden s vyobrazením lvů a zajíců (Wien, Österreichisches Museum für Angewandte Kunst, viz Müller-Christensen 1973, 18, obr. 7), druhý s motivem snad gryfů a hadů (Wien, Österreichisches Museum für Angewandte Kunst, viz Müller-Christensen 1973, 21, obr. 9).

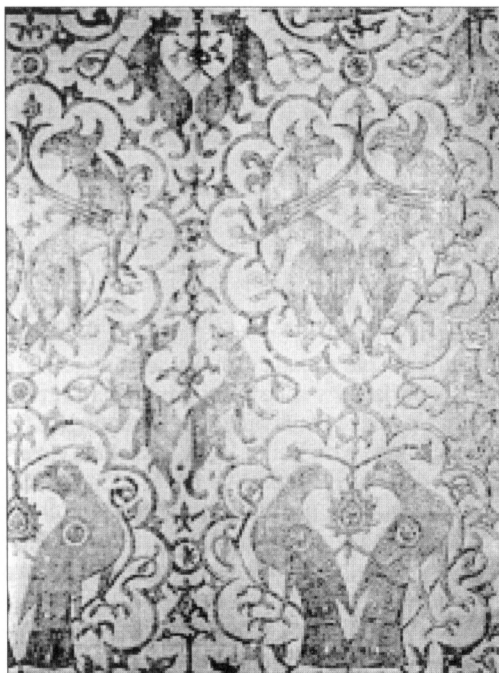
Naše látka je zdobena pravidelnými, ve svislém i vodorovném směru souběžnými řadami od sebe oddělených medailónů. Pokud jde o jaksi prázdně působící prostor mezi medailóny, dochovaly se jen části těchto ploch s malými hvězdicemi (původně byly zřejmě v ploše mezi čtyřmi medailóny vždy čtyři hvězdice, ale zda – a jaký – motiv mohl ležet ještě uprostřed mezi nimi, nevíme). V medailónech, orámovaných perlovcem, je rozvětvený strom života, jehož větve jsou zakončeny lístky srdcovitého tvaru. Před stromem stojí dva těly od sebe a hlavami k sobě obrácení ptáci. Horní část jejich křídel je zakončená růžicí, stylizovaná struktura ocasních per připomíná šupiny. Vzor je komponován symetricky.

Výzdobný motiv kruhového medailonu vyplněného stromem života, po jehož stranách jsou ptáci, je starý. Byl založen na barevném kontrastu půdy a vzoru s přesně vymezenými hranicemi, směr osy vzoru se shoduje se směrem osnovy. Tento vzor je původem



6. Sicilská tkanina z nápísem z Kestner Museum. Převzato z Grönwoldt 1977, obr. 571.

7. Dorsál sv. Františka z Assisi. Převzato z Flury-Lemberg 1988, obr. 192.



perský, sasanovský (226–651), jako příklad uved' me samitum ze 6.–7. století (Washington, Dumbarton Oaks, Byzantine Collection, inv. č. 3343). Vzor postupně přejímaly i další kulturní oblasti, jak dokumentuje egyptské samitum ze 7./8. století (Aachen, Domschatz, viz von Wilckens 1991, 24, obr. 22) nebo plátno s liserovaným výzdobným motivem, pocházející z Persie nebo Mesopotámie z 10.–12. století (Abegg-Stiftung, viz Otavský 1995, 117–119). Do monochromních tkanin zhotovených technikou „rytého“ samita nebo tzv. protolampasu vzor převzalo i byzantské tkalcovství, například látka z 1. poloviny 11. století z hrobu sv. Ludmily (Praha, sbírka Pražského hradu, viz Bravermanová 2000, v tisku). Ve 12. století

se náš motiv vyskytuje například na španělském lampasu s několika vzorujícími útky, z nichž jeden brošuje (Abegg-Stiftung, viz Otavský 1995, 158–160). I do 13. století podobný výzdobný prvek přežíval, jak dokazuje například samitum považované za benátské, s kruhy rámovanými perlovcem, místo ptáků jsou tu ale medvědi (Krefeld, Deutsches Textilmuseum, viz Tietzel 1984, 138).

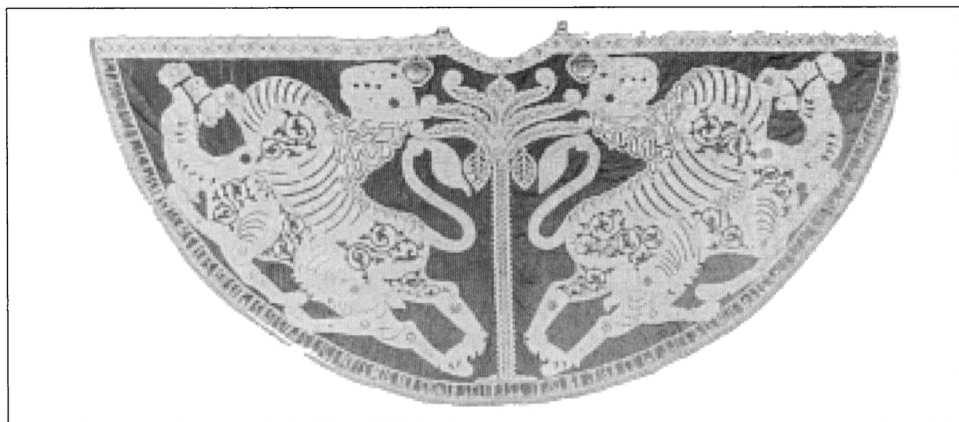
J. Gollerová-Plachá a N. Bažantová tkaninu s ptáky určily jako byzantskou. Určité spojitosti mezi ní a byzantskými látkami najít lze, především tu, že většina byzantských tkanin byla zhotovena také technikou samita. Ale vzor na byzantských samitech byl jen ojediněle vytkán brošujícím útkem. Byzantské tkalcovství se také rádo vracelo k sasanovskému umění, ze kterého kromě jiného převzalo monumentální postavy ptáků, ty však v 10.–12. století nově ztvárnilo. Motiv ptáků se středovým stromem, vyplňující kruhy, se vyskytoval hlavně na monochromních tkaninách – na „rytých“ samitech a tzv. protolampasech – a býval daleko složitější. Především prostor mezi medailony, které se většinou navzájem dotýkaly, vyplňovaly další dekorativní prvky. I v islámských oblastech se tkaly látky s podobným vzorem v plnější a složitější formě.

Po zvážení všech okolností považujeme naši látku pravděpodobně za sicilskou ze 2. poloviny 12. století. Musíme předem konstatovat, že se nám nepodařilo nalézt přímou analogii, naše interpretace tedy vznikla na základě jednotlivých úvah.

Sicílii poté, co ji jako původně byzantskou provincii opanovali Arabové, získal v roce 1062 normanský kníže Roger I. Za jeho vlády i za vlády jeho následovníků Rogera II. a Wiliama II. zde došlo k nebývalému politickému a hospodářskému růstu umocněnému prolínáním arabských, řeckých, židovských i normanských vlivů. Po úmrtí Wiliama II. se sicilským králem stal římský císař Jindřich VI. Štaufský, po něm jeho syn Fridrich II. Barbarossa. Tím byla Sicílie propojena i s dějinami střední Evropy. Textilní výroba zde rozkvétala především po roce 1147, kdy Roger II. odvlékl tkalce z Théb, Korintu a Athén a převezl je do svého sídelního města Palerma. O rozmanitosti této produkce, na kterou měl stát monopol, nás zpravují písemné prameny i samotné tkaniny, kterých se však dochovalo poměrně málo a jejich atribuce je většinou stále diskutovaná. Sicilskou specialitou byly látky zvané tiraz, jemné tkaniny s vyšívaným nebo technikou tapiserie vytkávaným výzdobným motivem či nápisem, dále hedvábné textilie, tkané technikou samita i lampasu, se vzory často tvořenými kovovým brošujícím útkem. Ve sbírkách se dochovaly i sicilské borty tkané na destičkách nebo stávků, zdobené brošováním nebo tkané technikou tapiserie. Největší oblibu si ale získala výšivka, jejíž nejreprezentativnější příklad představuje korunovační plášť, pořízený v roce 1134 pro Rogera II., dvě dalmatiky, alba a další kusy získané Štaufovci a posléze používané jako korunovační ornát římských králů (o sicilské textilní výrobě obecně např. von Falke 1913, 118–128, Grönwoldt, 1977, 607–609, Monneret de Willard 1946, 464–489, Muthesius 1996, 113–116, Schulze 1917, 6–71, Weibel 1952, 56–59).

Důvodem, proč naši tkaninu interpretujeme jako sicilskou, je především použití brošujících útků k vytvoření vzoru (pozn. 6). Sicilské tkalcovství totiž právě brošováním hojně využívalo. Jmenujme si například lampas z hrobu Jindřicha VI. (London, British Museum, viz Grönwoldt 1977, 617–618, obr. 567), již výše zmíněnou tkaninu s nápisem z Kestner muzea v Hannoveru nebo atlas s gryfy a medvědy (Cleveland, The Cleveland Museum of Art, viz Weibel 1952, 126, obr. 159). I při dekorování bort byla tato technika oblíbená (například München, Bayerisches Nationalmuseum, Köln, Schnütgen-Museum, viz Grönwoldt, 626–627, obr. 576–581). Způsob využití brošujícího útku při tkaní na tkalcovském stavu připomíná vytkávání vzorů technikou tapiserie. I ta se na Sicílii běžně používala, uveďme například tkaniny zdobené typickými sicilskými dekorativními prvky, složenými z prolínajících se linií, palmet a figur (Lyon, Musée Historique des Tissus, Münster, Domschatz, Paris, Musée de Cluny, viz Grönwoldt 1977, 622–625, obr. 572–575, 577).

Není vyloučeno, že hedvábí, z něhož byla naše látka utkána, pocházelo přímo ze Sicílie. V soudobých písemných pramenech je totiž v jižní Itálii ve 12. století doloženo pěstování moruší na plantážích (k tomu Muthesius 1996, 113–115).



8. Korunovační plášť Rogera II. Převzato z von Wilckens 1991, obr. 204.



9. Tzv. plášť Karla Velikého. Převzato z von Wilckens 1991, obr. 208.

S motivem ptáků se středovým stromem vyplňujícím kruhový medailón z perlovce jsme se na tkaninách připisovaných Sicílii neseťkali, jednotlivé detaily vzoru ale dokumentované jsou. Ptáci připomínají orly. Podobní jsou například na látce relikviářového sáčku nebo, a to dokonce také s hlavami otočenými k sobě, na hedvábném samitu (Hannover, Kestner Museum, Berlin, Kunstgewerbemuseum, viz Grönwoldt, 627, obr. 582, 583). Výtvárně téměř totožní, též s prohnutým tělem a k sobě otočenými hlavami, jsou na vyšívaném dorsále sv. Františka z Assisi (Assisi, San Francesco, viz Flury-Lemberg 1988, 112–117, 484, obr. 7). Křídla ptáků na dorsále jsou v horní části zdobena růžicemi, stejně jako na naší tkanině. Tyto růžice jsou též na korunovačním plášti Rogera II. (Wien, Schatzkammer, viz Fillitz 1986, 171, obr. 8–12, obr. 8) nebo na tzv. plášti Karla Velikého (Metz, Kathedrále, viz Grönwoldt 1977, 616–617, obr. 566, obr. 9). Na tzv. plášti Karla Velikého je i podobně rozvržené schéma doplňkových výtvarných motivů. Ty se skládají z hvězdicovitě se prolínajících linií, osová linka je ukončená trojklaným podstavcem. Původ tohoto vzoru je především normanský, vliv na něj však mělo též raně islámské a egyptsko-koptické umění. Takto je komponován i strom života na naší látce. Podobně jsou ztvárněny i další stromy

na sicilských textiliích zhotovených technikou tapiserie (například Münster, Domschatz, viz Grönwoldt 1977, 624, obr. 573, 574). Důležitým příkladem jsou vnitřní borty koronovačnického pláště. Objevují se tu stejné srdcovité lístky stromu jako na naší tkanině s ptáky (Wien, Schatzkammer, viz Fillitz 1986, 171, obr. 12). S taktó pro Sicílii typicky ztvárněnými stromy se setkáme i na tkaninách – například samitum, z něhož jsou ušité punčochy z hrobu v kryptě Dómu ve Špýru. Sicilská provenience této tkaniny je však uvedena s otazníkem (Speyer, Dom, viz Müller-Christensen 1972, 1011–1014, obr. 1596–1599).

Motiv s ptáky, jejichž hlavy se k sobě otáčejí, a se středovým stromem, umístěný v medailónech z perlovce, nalezneme i na malbách v Cappella Palatina v Palermu (Monneret de Villard 1950, např. obr. 66). Velmi podobně rozvržený vzor, kdy po stranách stejně výtvarně podaného stromu se hlavami k sobě obracejí lvi, je i na jedné z mozaik ve výše uvedené kapli královského paláce (Monneret de Villard 1953, 164).

Poměrně prázdný prostor mezi medailóny, který na naší látce upoutá pozornost, je patrný například na jediné Sicílii jednoznačně připsané tkanině, a to výše zmiňované látce s nápisem z Kestner muzea.

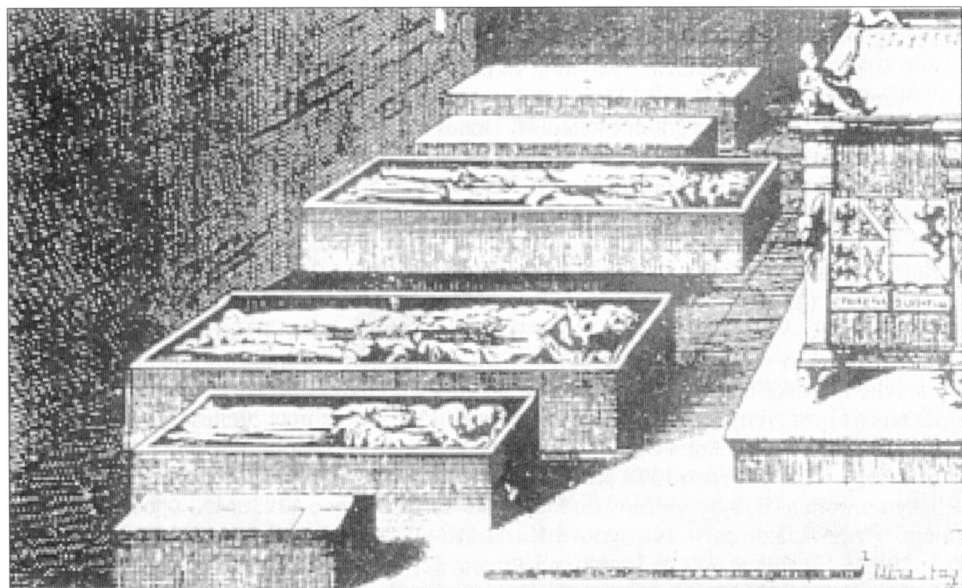
Obecně lze říci, že byzantský vliv na kompozici vzorů, který je patrný i na naší látce, na Sicílii zesílil po převezení tkalců z Řecka do Palerma. Výtvarné podání stromu zase může odrážet dávné normanské i egyptsko-koptické předlohy, hvězdice spíše upomíná na arabské panství ve Středomoří. To souvisí s mnohokulturní společností, kterou normanští vládci a posléze štaufští římsí králové na Sicílii respektovali (např. Kitzinger 1983, 167–170). Prolínání mnoha vlivů, tak jak se odrazilo v textilním umění, zaznamenal v roce 1190 i kronikář Hugo Falcandus. Kromě jiného píše, že sicilské látky bývaly zdobené i „různými kruhy“ (Falcandi 1897 [ed.], 178–180, pozn. 7).

Při pokusu o interpretaci, s kterou osobou či událostí můžeme naši látku spojit, jsme musely rozšířit okruh těch, jejichž jména se dosud uváděla v souvislosti s pohřby v královské hrobce, neboť jako nejstarší se uvádělo uložení rakve s ostatky Blanky z Valois. Při pořizování pohřebních rouch mohla být sice použita o něco málo starší tkanina, je však velmi nepravděpodobné, že o tolik let starší. Vzhledem k tomu, že pravděpodobně oba fragmenty naší látky měly obdélný tvar – podél tří stran toho dochovaného jsou i stopy po stezích – mohlo jít o menší sáček na kosti, který se podle známých analogií spíše používal na relikvie (např. Stauffer 1991, 117–118). Ostatky světců se však kladly k oltářům a ne do místa určeného jako panovnické pohřebiště.

Pražský hrad byl českým nejvýznamnějším, i když ne jediným, panovnickým pohřebištěm. Vedle kostela Panny Marie a kostela a kláštera sv. Jiří nejvíce ostatků spočinulo v rotundě sv. Víta a ve dvou kostelích založených po sobě tak, že rotundu vždy pojmuly do své plochy: v románské bazilice a gotické katedrále sv. Víta, Václava a Vojtěcha. Podle písemných zpráv zde byla postupně uložena těla sv. Václava, pravděpodobně Boleslava I., Břetislava I., Spytihněva II., Břetislava II., Bořivoje II., Fridricha, pravděpodobně Konráda II. Oty, Přemysla Otakara I., Přemysla Otakara II., Rudolfa I., Karla IV., Václava IV., Ladislava Pohrobka, Jiřího z Poděbrad, Ferdinanda I., Maxmiliána II., Rudolfa II., jejich žen, dětí a dalších nejbližších příbuzných.

Kde přesně byly tyto hroby umístěné, víme dnes jenom zčásti. Jako vodítko nám slouží především prameny písemné, v těch je ale většinou zaznamenáno pouze jméno kaple či krypty, případně oltáře, u kterého byl mrtvý pohřben. Poloha oltářů však často zůstává neobjasněna. Světlo do této situace by mohl vnést archeologický výzkum, avšak pouze v případě, že se nálezovou situací podaří uspokojivě interpretovat. Ne všechny hroby byly totiž označovány jménem zemřelého. Mnoho původních hrobových jam bylo také během staletí zničeno. K největšímu počtu ztrát v kostelích, postupně zasvěcených sv. Vítu, Václavu a Vojtěchu, došlo v době, kdy byla románská bazilika přestavována v nově založenou gotickou katedrálu. Tehdy byla většina ostatků přenesena a nově pohřbena, nicméně dnes neznáme místa posledního odpočinku několika panovníků, o jejichž pohřbech do kostela sv. Víta se zmiňují písemné prameny.





10. Pohled do královské hrobky. Rytina K. Birkharda. Převzato z Bažantová 1993, obr. 2.



11. Románská truhla inv. č. 1267 z Národního muzea v Praze. Foto archiv Štenc.



Hrob sv. Václava po staletí nezměnil své místo v původní rotundě. Hrob K1, objevený poblíž hrobu sv. Václava, je poslední dobou připisovaný Boleslavu I. (např. Lutovský 1998, 50). Ostatky Břetislava I., Spytihněva I., Břetislava II., Bořivoje II., Přemysla Otakara I., Přemysla Otakara II. a Rudolfa I. přenesl na popud Karla IV. v roce 1373 z románské baziliky do nového chóru gotické katedrály Beneš Krabice z Weitmile. Do rakví tehdy vložil nápisové destičky (FRB, IV., 547). Karel IV. zamýšlel učinit hlavní pražský kostel místem posledního odpočinku pro sebe a své blízké (pozn. 8). O tom, zda byla rakev s ostatky první manželky Karla IV. Blanky z Valois (†1348) provizorně umístěna ještě do baziliky, nebo zda již stála u oltáře sv. Ludvíka v západní části nového chóru katedrály, kde byla posléze zbudována císařská hrobka, dosud probíhá diskuse (FRB, IV., 516). Malý Karlův syn Václav (†1351) byl podle kronikáře Beneše Krabice z Weitmile pohřben v otcově hrobce (FRB, IV., 520–521), Anna Falcká (†1353) v Pražském kostele (FRB, IV., 521). Vzhledem k tomu, že ještě v roce 1357 byla zmíněna jižní část klášterního ambitu, která musela ustoupit stavbě císařské hrobky, nelze říci, zda rakev těchto dvou příbuzných Karla IV. nebyly opět na čas postaveny v mariánském chóru baziliky a teprve poté přeneseny (Benešová 1994, 33–36, 60–61). Anna Svidnická (†1362) byla již pravděpodobně pochována přímo do Karlovy hrobky, v roce 1378 sem byl pohřben sám císař. Ostatky čtvrté ženy Karla IV., Elišky Pomořanské, byly vloženy do královské hrobky v roce 1393. Místo posledního odpočinku zde našli další dva synové Karla IV. – Jan Zhořelecký (†1396) a Václav IV. (†1419). V 15. století byli do hrobky pochováni čeští králové Ladislav Pohrobek (†1457) a Jiří z Poděbrad (†1471), v 16. století panovníci z rodu Habsburků – Ferdinand I. (†1564) a Maxmilián II. (†1576) a manželka Ferdinanda I. Anna Jagellonská (†1547). O dalších osobách, jejichž rakev zde mohly být uloženy, nemáme žádnou písemnou zprávu. Nic nevíme ani o tehdejšímu tvaru hrobky a jejím vnitřním uspořádání.

Z podnětu císaře Rudolfa II. byla v roce 1566 zahájena před hlavním oltářem výstavba nové podzemní hrobky zvěštěné o nadzemní mauzoleum. Krypta byla dokončena v roce 1589 a kapitulní děkan Jiří Berthold Pontanus z Braitenberga o rok později pověřen přenesením všech ostatků. Je zřejmé, že Pontan měl možnost si na vlastní oči prohlédnout obsah všech rakví. Zpráva, kterou nám o tomto zanechal, je ale velmi stručná. Zmínil se o neporušeném těle Ladislava Pohrobka a Karla IV., naproti tomu tělo Jiříka z Poděbrad již v dobrém stavu nebylo (Pontanus a Braitenberg 1608, 30). Informace o tom, jak byly rakev v kryptě uspořádány, se nám dochovala v pozdějším opise jedné z pasáží Veleslavinova Historického kalendáře z roku 1590. Směrem k západu byla postavena rakev Karla IV., Ladislava Pohrobka, Blanky z Valois, Anny Falcké a Jiřího z Poděbrad. Směrem na sever Anny Jagellonské a Václava IV., na jih Maxmiliána II., Anny Svidnické a Elišky Pomořanské a na východ Ferdinanda I. a Eleonory (Rulík 1804, 14–15). Ve zprávě není zmíněna pouze rakev Jana Zhořeleckého.

Ještě za života Rudolfa II. byly do nadzemního mauzolea přeneseny ostatky Anny Jagellonské, Ferdinanda I. a Maxmiliána II., a tím se musela krypta částečně vyprázdnit. K velké změně došlo v roce 1612, kdy po smrti císaře Rudolfa II. byl do podzemní části postaven jeho objemný sarkofág. Kvůli němu se tehdy pravděpodobně vložily obsahy rakví čtyř žen Karla IV., Jana Zhořeleckého a Václava IV. do jedné schránky. Alespoň takto to hlásal později objevený nápis na společné rakvi. V roce 1677 bylo nutné opravit kámen uzavírající vchod. Při té příležitosti sestoupil do hrobky svatovítský děkan Tomáš Pešina z Čechorodu. Jeho zájem však upoutala pouze rakev Karla IV., kterou zakryl červeným přehozem s uherským znakem, sňatým, jak se později vysvětlilo, z rakve Ladislava Pohrobka (Pessina a Czechorod 1677, 435).

První podrobný popis královské hrobky pořídili autoři díla *Taphographia Principum Austriae* M. Herrgott a M. Gerbertus. Při příležitosti korunovace v roce 1743 sestoupila do hrobky komise, která celou situaci ohledala a zaznamenala. Navíc vyryl K. Birkhard pravděpodobně tři mědirytiny (pozn. 9, obr. 10). Na základě těchto dokumentů víme, že u vchodu hrobky stál tehdy výstavný sarkofág Rudolfa II. a za ním v jedné řadě 7 rakví.

První, malá, byla bez nápisu, tafografově ji bez konkrétních podkladů připsali jedné z dcer Rudolfa II. Carolině. V druhé popsané rakvi ležela Eleonora, ve třetí, též označené, Ladislav Pohrobek. Čtvrtá rakev náležela Karlu IV., i jeho jméno bylo zaznamenáno hlínkou. Jako pátá stála neoznačená dřevěná ozdobná schrána. Šestá rakev bylo společná pro několik jedinců, neboť nápis na ní hlásal, že zde leží ostatky čtyřech žen Karla IV. a jeho dvou synů – Václava IV. a Jana Zhořeleckého. Sedmá rakev, též označená, patřila Jiříku z Poděbrad (Taphographia Principum Austriae 1772, 346–354).

Velmi podobně popsal rozmístění rakví v hrobce i J. Rulík, který se do hrobky, jako v té době mnoho dalších, dostal v roce 1804 při příležitosti pohřbu Marie Amálie. O první, malé a neoznačené rakvi však na rozdíl od tafografů tvrdil, že neví, komu patřila. Pro další interpretaci celé situace v královské hrobce je důležitá Rulíkova poznámka, že mnozí z těch, kteří tehdy hrobku navštívili, z ní vynášeli části pohřebních výbav (Rulík 1804, III.). Tuto smutnou skutečnost zmínil ve svém díle i V. Krolmus, kterému o královské hrobce vyprávěl V. Hořčíčka. I Hořčíčka se do krypty dostal v roce 1804, a to dokonce během několika dnů dvakrát. Údajně uložil kříž z rakve Jiříka z Poděbrad tak, aby se neztratil. Dnes je však neověstý. Při čtení Krolmusovy zprávy nás upoutá Hořčíčkův postřeh, že v oné ozdobné truhle mohly být uloženy ostatky Přemyslovců. Zmíněná truhla však měla podle Hořčíčky stát v koutě (Krolmus, rkp., 160–161). V roce 1804 do královské krypty sestoupil i J. J. z Bratřic. V jeho zprávě nové poznatky nejsou (Jeník z Bratřic, rkp., 558–560, pozn. 10).

K dalšímu ohledání královské hrobky došlo v podstatě náhodou v roce 1824, kdy císař František I. dal pátrat po ostatcích habsburských předků, rakouského vévody Rudolfa a Rudolfa I. zv. Kaše. Komise, která do hrobky vstoupila, nám zanechala o svém počínání úřední záznam, který publikoval A. A. Glückselig. Rozmístění rakví bylo obdobné, jako bylo popsáno v předchozích zprávách, v pořadí první schrána však již byla připsána malému Václavovi, synu Karla IV. Ozdobná truhlice stála pod rakví Karla IV., měly v ní ležet knížecí ostatky sebrané jako roztroušené v katedrále v letech 1587–1590. Přibyla rakev s pohřbem Marie Amálie, která byla postavena vedle rakve Rudolfa II. (Glückselig 1855, 65–68).

V roce 1851 dal císař František Josef I. zhotovit nové rakve, které byly na víku opatřené štítky s vyrytými jmény. Zdobená truhlice byla při té příležitosti vyndána z hrobky a v roce 1863 předána Národnímu muzeu v Praze. Její obsah byl vložen do jiné schrány (Beneš 1875, 418–419). Rozmístění nových rakví v královské hrobce po této akci tedy bylo následující. V první malé byly dle domnění ostatky malého Václava, v druhé Eleonory, ve třetí Ladislava Pohrobka, ve čtvrté Karla IV., v páté Václava IV., žen Karla IV. a dalších tří neznámých osob z královské rodiny, v šesté Jiřího z Poděbrad a do sedmé byla uložena „směsice kostí rozličných a nepoznatelných“. S rakvemi Rudolfa II. a Marie Amálie nebylo hnuto (Zap 1855, 95).

Takto shledala situaci i komise, která sestoupila do hrobky v roce 1928 (Hilbert–Matiegka–Podlaha 1930, 254–257). Při této příležitosti J. Matiegka provedl první antropologický výzkum kosterních pozůstatků. Ostatky uložené v první rakvi připsal králevici Václavovi, který zemřel ve věku dvou let. V označených rakvích Eleonory, Ladislava Pohrobka, Karla IV., Jiřího z Poděbrad, Rudolfa II. a Marie Amálie byly uloženy vždy pozůstatky jednoho jedince, které se bez pochybností daly připsat tomu, jehož jméno bylo vyznačeno na schráně. Složitější situace nastala v případě rakve dvou synů a manželek Karla IV. a sběrné rakve. Obsah první rakve byl určen jako schrána pro pozůstatky Václava IV., Jana Zhořeleckého a čtyř manželek Karla IV. Vedle ostatků těchto osob se však v rakvi našla další ženská lebka, která byla podle historických okolností připsána Johaně, první manželce Václava IV. Ve druhé rakvi byly rozeznány ostatky pěti osob – tři malých jedinců, pravděpodobně dětí Karla IV. – Karla († 1372), Markéty († 1373) a kojence, a dále dvou dospělých mužského pohlaví. Vedle toho zde byla uchována i jedna stehenní kost, náležející k ženské kostře z první zmíněné rakve (Matiegka 1932).

V roce 1935 byla dokončena výroba nových rakví, které byly rozestavěny na rozdíl

od zažitého pořádku dob minulých odlišně (Wirth 1935, 77–78). Toto uspořádání platí dodnes. Hlavní místo ve střední ose zaujímá sarkofág Karla IV., za ním schrána Rudolfa II. V pravé boční ose stojí sarkofág Vladislava Pohrobka, za ním Václava IV. a dále původní schrána Marie Amálie. V levé ose je Jiří z Poděbrad, za ním manželky Karla IV. a rakev s ostatky Jana Zhořeleckého a dalších neznámých členů panovnických rodin. U zadní strany jsou kromě toho dále zapuštěny rakevy s ostatky Václava, syna Karla IV. a společná rakevy Eleonory a dvou Rudolfů.

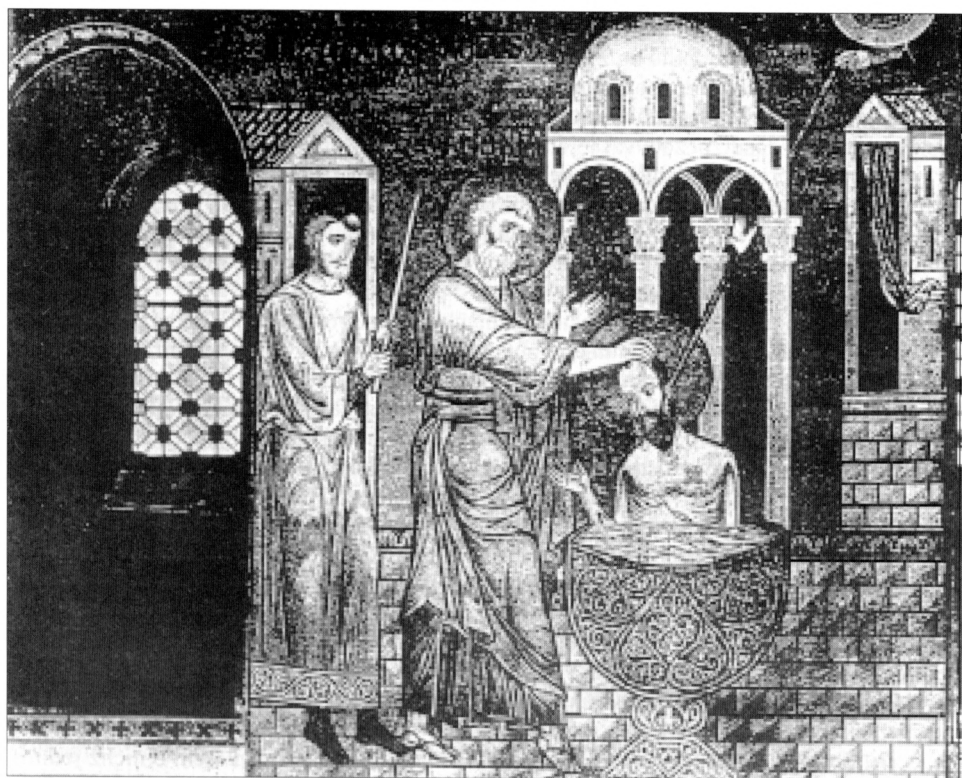
Od roku 1976 probíhal pod vedením E. Vlčka nový antropologický výzkum, který částečně revidoval obsahy jednotlivých rakví. Podle E. Vlčka v některých případech totiž neodpovídaly nápisům na nich uvedených. Skelet Václava IV. byl v roce 1935 uložen do rakve s označením Jan Zhořelecký a další osoby, žena, kterou E. Vlček interpretoval stejně jako J. Matiegka jako Johanu Bavorskou, do rakve s ostatky čtyř manželek Karla IV. Při opětovném ukládání v roce 1991 toto bylo napraveno a manželé Václav IV. a Johana od té doby leží pohromadě v rakvi označené Václav IV. Dále v rakvi označené nápisem manželky Karla IV. byly v roce 1986 nalezeny neúplné kostry pěti žen, šest ženských lebek a směs dalších kostí. Kostra čtvrté ženy Karla IV. Elišky Pomořanské byla však podle E. Vlčka v roce 1935 pohřbena v rakvi s lebkou Václava IV. V roce 1991 byly tedy do rakve manželek císaře podle E. Vlčka skutečně pochovány pouze čtyři ženy Karla IV. Johana Bavorská byla nově pohřbena se svým manželem a zbývající ženská kostra do rakve s označením Jan Zhořelecký a neznámé osoby. Do této rakve byla v roce 1991 vložena tedy nejen tato neznámá žena, ale i, jak říká nápis, Jan Zhořelecký a zbytky dalších dvou neznámých mužů. Naopak při otevření naposledy zmíněné schrány v roce 1986 se ukázalo, že se zde nalézal i skelet Václava IV. Ten byl přesunut do odpovídající schrány. V této rakvi se nacházely též pozůstatky malých dětí, které byly E. Vlčkem vytrženy, interpretovány jako nedospělí synové Karla IV. – Karel, Jindřich a novorozenec – a uloženy s jejich starším bratrem Václavem (Vlček–Spěváček 1989).

Jak je tedy patrné, obsahy rakví byly několikrát přenášeny a měněny a jsou v nich uloženy ostatky více osob, především dvou dospělých mužů, než zachytily písemné prameny. V královské hrobce byli tedy pohřbeni i další příslušníci panovnických rodin, pravděpodobně Přemyslovců či Lucemburků.

Látka s dvojicemi ptáků v kružících byla v roce 1928 nalezena v rakvi s pozůstatky Václava IV., Jana Zhořeleckého, čtyř žen Karla IV. a další neznámé ženy, snad manželky Václava IV. Vzhledem k tomu, že obsah této rakve byl především pomíchán s obsahem sběrné rakve, která byla nově pořízena v roce 1855, aby vedle dalšího pojala kosterní pozůstatky nám neznámé osoby či osob ze zdobené truhlice předané Národnímu muzeu v Praze, projdeme si nyní detailně záznamy o truhlici. Tato truhlice totiž jako jediná působí nesourodě v jinak uceleném obsahu panovnické krypty, jejíž počátky určil Karel IV.

Nejstarší zachovaný popis truhly je z roku 1743. Právě se v něm, že v pořadí pátá truhla byla menší než ostatní, téměř čtvercového tvaru, potažená kůží a zdobená cinem. Byla podobná relikviářům na ukládání ostatků svatých. Zámky a rukojeti byly vyžrané rží a tak se truhla rozevírala. Po ohledání se zde našly rozpadlé kosti, popel z kostí a zpuchřelé látky, ani jedna celá lebka. Jeden ze členů komise, která do hrobky v roce 1743 vstoupila, nad těmito relikviemi přemítal. Soudil, že sem kdysi byly uloženy dva pohřby, marně však hledal jména označující nebožtíky, nebo zmínku o době, kdy tyto jedinci zemřeli (Taphographia Principum Austriae 1772, 352).

J. Rulík se v roce 1804 o truhle zmínil pouze stručně: „...podle té rakve (rozuměj Karla IV. – pozn. aut.) dole leží svém na způsob truhlíku, a jest třemi zámky uzamčená...“ (Rulík 1804, 20). J. Hořčíčka ve svém vypravování V. Krolmusovi podává o truhle trochu nesourodý výklad: „...a v koutě tehdy spatřil Hořčíčka truhlu okovanou, o které se domnívá, že ostatky Přemyslovců v ní odpočívaly s dvěma zámky. Kam, na kterou stranu Amálii položili v této hrobce, neví a později zase do této hrobky pohřbena byla arcikněžna Kristina, taky tato hrobka kolikrát za slav. pam. Františka I. císaře byla otevřena, tudíž ona truhla



12. Mozaika s Křtem sv. Pavla z Cappella Palatina. Převzato z Kitzinger 1960, 38.

Přemyslovců z onoho kouta dána pod rakev Karla IV., aby pro tyto dvě arcikněžny místa ku pohřbení se nabylo, a tudy dne 10. května 1855 truhla nejstarší pod rakev Karlovou se nalézala...“ (Krolmus, rkp., 160).

Komise, která sestoupila do hrobky v roce 1824, popsala truhlu takto. Sarkofág s ostatky Karla IV. byl postaven nad umělecky okovanou truhlou (vlastně kůží potažený kubický sarkofág, devátý), snad společný pro kosti roztroušených neznámých knížecích osob, které byly sebrané při příležitosti nové stavby v letech 1587–1590 (Glückselig 1855, 66–67).

V roce 1863 byla truhla předána Národnímu muzeu v Praze. O deset let později vyšel v časopise Světozor článek F. Beneše, který byl z velké části věnován popisu truhly, ostatní bylo zmíněno pouze okrajově. Korpus schránky tvořily desky z lipového dřeva pokryté červeným pergamenem a zdobené cínovanými hřebíčky „dle jisté šablony gotického vzoru“. Na přední straně byly připevněny dva zámky, do kterých zapadala závora. Na postranicích byly vždy dva kruhy, spojené držadly. O osudu truhly sdělil F. Beneš pouze to, že z královské krypty byla vyjmuta v roce 1858, kosti a roucha byly vyndány a vloženy do jiné truhly. V době, kdy byla truhla vyzvednuta z hrobky, se nevědělo, zda sloužila k uschování klenotů nebo byla rakví. Podle výzdobného motivu byla datována do XV. nebo XVI. století a jako analogie uvedeny obdobné předměty uchovávané v muzeích v Pešti, Cluny a Berlíně (Beneš 1873, 418–419). Na dataci truhly, publikovanou v časopise Světozor, navázala i studie o nálezech v královské hrobce, uveřejněná v časopise Umění v roce 1935. Truhla zde byla též interpretována jako schránka ze 16. století (Hilbert–Matiogka–Podlaha 1930, 243).

Přestože výše zmíněné zmínky převážně hovoří o truhle jako pozdně gotickém nebo renesančním předmětu, vyskytují se i stručné úvahy, že ve schráně mohly být uchované

pozůstatky přemyslovských knížat. Proto se M. Bravermanová obrátila na oddělení starších českých dějin Národního muzea v Praze s žádostí o možnost si truhlu prohlédnout. Již při prvním telefonickém rozhovoru jí však odborný pracovník L. Sršeň sdělil, že truhla je románská (obr. 11)! Přestože byla v letech 1968–1973 vystavena v expozici Národního muzea, nikdo se dosud nezabýval její hlubší uměleckohistorickou analýzou a tedy ani nebyla určena její přesnější datace, provenience a bližší historické souvislosti. Navíc se dnes nachází ve špatném stavu, zapříčiněném uložením v královské kryptě i proměnlivými expozičními klimatickými podmínkami. Pro její další uchování je tedy nezbytné restaurování. Doufejme, že k němu brzy dojde a že bude spojeno s hlubokým a všestranným průzkumem, zakončeným prezentací pro veřejnost.

Krátké zhodnocení pro potřeby tohoto článku zatím provedla odborná pracovníce Národního muzea D. Stehlíková. Truhla je původem středomořský cestovní kufr (cofano, cofret), pravděpodobně z cizokrajného dřeva, potaženého jemnou, kdysi asi do více odstínů barvenou kůží. Kůže je hustě pobita cínovanými hřebíčky s hlavičkami různé velikosti a tvaru. Hřebíčky tvoří dekorativní vzorce, jejichž ornament vypovídá o provenienci a stylové epoše vzniku truhly. Geometrickorostlinný vzor s terčí a polovičními listy akantu zakončenými trojlísty nebo čtyřlísty, symetrický podle svislé osy, je orientálního původu. Jeho schéma odpovídá především jihoitalským výzdobným motivům (pozn. 11). Srovnatelné příklady intarzií, inkrustací a štětcových maleb na truhlách a truhličkách z různých materiálů pocházejí ze siculoarabských dílen z období vlády císařů rodu Hohenstauffů z 2. poloviny 12. až 13. století. S těmito pracemi má naše truhla shodné kování a dva zámky raně středověkého typu. V technice cínované bosáže na koženém potahu existuje srovnatelná ornamentální výzdoba asi na třech desítkách exemplářů převážně italské a španělské provenience z 13.–16. století. Přestože srovnávací analýza dekoru s pražskou truhlou nebyla dosud provedena, náš exemplář se jeví jako jeden z nejstarších dochovaných.

Z upřesněné datace truhly vyplývá, že musíme rozšířit seznam těch, o nichž jednoznačně víme, že byli do panovnické nekropole v kryptě pochováni, a to především o Přemyslovce žijící v 2. polovině 12. století. Pokud necháme stranou příbuzné těchto Přemyslovců, neboť o jejich pohřbech nemáme bližších zpráv, v truhle se mohly nalézat pozůstatky knížete, které byly uchovávány v svatovítské bazilice, nebo někde jinde, avšak nebylo zaznamenáno jejich přenesení do gotické katedrály.

V úvahu tak přicházejí knížata Fridrich († 1189) a Konrád II. Ota († 1191). Podle Letopisu Jarlocha, opata kláštera milevského, Fridrich zemřel dne 25. března 1189 a byl pochován v Praze u sv. Víta (FRB, II., 508). Okolnosti úmrtí a pohřbu Konráda Oty II. jsou pro nás mnohem zajímavější. Tento český kníže podlehl dne 9. září 1191 morové nákaze při ústupu od města Neapole, kde pomáhal císaři Jindřichovi VI. (Novotný 1913, 1122–1123). V Monte Cossinu bylo pochováno jeho tělo, kosti však podle Jarlochovy kroniky byly převezeny do Prahy (FRB, II., 509). Přibík Pulkava z Radenína upřesňuje, že byly pohřbeny v kostele sv. Víta (FRB, IV., 114, první recenze). Vzhledem k tomu, že Přibík Pulkava používal pro konec 12. století jako zdroj právě Jarlochovu kroniku, kde se tato zmínka nevyskytuje, nelze říci, zda dějepisec Karla IV. tento údaj sám doplnil, nebo ho poznamenal na základě určité tradice či jiného pramene.

Ve středověku bývalo zvykem, pokud panovník zemřel na místě velmi vzdáleném od vladařského pohřebiště, pohřbit měkké části těla bezprostředně přímo v místě úmrtí nebo jeho okolí a poté kosti, někdy upravené a často v neanatomické poloze, nebo i celé balzamované tělo, převézt (např. Vlček 1987, 185–187). Připomeňme si například téměř roční putování ostatků sv. Ludvíka, který zemřel v Tunisu 25. 8. 1270 a do Paříže byl dopraven až 21. 5. 1271 (Erlande–Brandenburg 1975, 20). A právě do cestovní truhly, luxusního jihoitalského výrobku zhotoveného okolo období panování Štauffů v Itálii, mohly být vloženy do obalu z látky s dvojicemi ptáků v medailónech kosterní pozůstatky Konráda II. Oty a převezeny do Prahy.

V Praze v té době jako panovnické pohřebiště čas od času sloužila románská krypta

v bazilice sv. Petra a Pavla na Vyšehradě. Žádná zmínka o hrobu Konráda II. Oty však na Vyšehradě neexistuje, neboť podle písemných pramenů zde byli pochováni pouze král Vladislav II. († 1092) a knížata Konrád († 1039), Soběslav I. († 1140) a Soběslav II. († 1180). Dosud se ale v rámci archeologických výzkumů zde prováděných místo posledního odpočinku těchto českých panovníků, které nezřídka na Vyšehrad přivedly neshody s pražským biskupem, nepodařilo doložit (Nechvátal 1992, 133, 135, 139).

Na Pražském hradě mohly být ostatky Konráda II. Oty pochované do jednoho ze dvou v té době existujících panovnických pohřebišť – do baziliky sv. Jiří nebo do baziliky sv. Víta, Václava a Vojtěcha (pozn. 12). Přestože o autenticitě a interpretaci hrobů a kosterních pozůstatků nalézajících se v bazilice sv. Jiří se dosud vede rozsáhlá diskuse (např. Borkovský 1975, Bravermanová, 2000, v tisku, Frolík–Smetánka 1997, 130–138, Merhautová 1966, Sláma 1983, 464–466, 1990, 296–299, Třeštík 1997, 449–479, Vlček 1997), podle názoru mnoha odborníků tento kostel v 12. století jako vladařské pohřebiště již nesloužil. Hroby a hrobky nalezené v jeho závěru jsou podle autentik, písemných pramenů i tradice připisovány Vratislavu I. († 905), Boleslavu II. († 999) a Oldřichovi († 1034). I. Borkovský do baziliky bez závažnějších podkladů umístil ještě hrob Boleslava I. († 972), E. Vlček knížete Jaromíra († 1035).

Zajímavý názor vyslovil geolog J. Dvořák, který posuzoval dochované kosterní pozůstatky na základě fosilizace, neboli přeměny živého organismu po svém odumření na fosilii (Dvořák 1998, 81–81, pozn. 13). Tento proces je velmi ovlivňován prostředím, proto J. Dvořák soudil, že kostry Přemyslovců pohřbených v bazilice sv. Jiří by měly být stejně nebo podobně zachované. V druhotném hrobě č. 92 (podle I. Borkovského zde byl pohřben Boleslav I., podle J. Frolíka a Z. Smetánky kníže Oldřich a podle E. Vlčka kníže Jaromír) měl podle J. Dvořáka být uložen Konrád II. Ota. Jako důkaz J. Dvořák uvádí, že, jak se zjistilo při antropologickém výzkumu, kostra muže z hrobu č. 92 byla po smrti rozčtvrcena a končetiny odděleny (Vlček 1987, 179–187). To by mohlo odpovídat tomu, že Konrád II. Ota zemřel u Neapole a do Prahy byly dopraveny jenom jeho kosti. Ani kníže Jaromír však nezemřel v Praze, ale v Lysé nad Labem, proto E. Vlček připisuje kosterní pozůstatky z hrobu č. 92 právě tomuto knížeti. Přes neotřelou teorii J. Dvořáka lze však vážně pochybovat o tom, že kníže Konrád II. Ota byl pohřben v bazilice sv. Jiří, neboť žádná písemná zpráva ani tradice to nepřipouští. Na konci 12. století se navíc bazilika jako panovnické pohřebiště již nepoužívala. I výzkumná metoda, kterou J. Dvořák použil, by měla být více ověřená, neboť například archeologové jsou schopni uvést mnoho příkladů, kdy na pohřebišti datovaném do krátkého časového rozmezí jsou vedle sebe umístěné hroby s různým stavem zachování kosterních ostatků. Nicméně J. Dvořák znovu poukázal na to, že archeologové, historici, umělečtí historici, antropologové a další odborníci by měli znovu a hlavně společně zasednout k diskusnímu stolu. Dosud se například nikdo nevyrovnal s faktem, že kníže z hrobu č. 92 byl podle E. Vlčka posmrtně rozsekán.

Na základě výše zmíněných okolností je nejpravděpodobnější, že Konrád II. Ota byl pohřben kdesi v bazilice sv. Víta, kde byl jistě pochován jeho přímý předchůdce kníže Fridrich. Možná byly zbytky jeho kosterních pozůstatků pouze ponechány v cestovní truhle poblíž některého z oltářů. Beneš Krabice z Weitmile jeho jméno v době, kdy přenášel panovnické pozůstatky z baziliky do katedrály, nepoznamenal (FRB, IV., 547). Nicméně je možné, že se truhla během staletí do krypty dostala. O tom, zda to bylo ještě do gotické hrobky, nebo už do renesanční krypty, nemáme zprávy. V té době však mohlo být ještě v povědomí, že schrána ukrývá ostatky vládce. Jinak by bylo velmi nepravděpodobné, že by zaujala tak významné místo po boku králů. Z výše uvedených zmínek o ohledání hrobky vyplývá, že úvahy – možná podložené tradicí – o tom, že v truhle jsou uloženy ostatky Přemyslovských knížat, návštěvníky krypty napadly. I názor, že schrána skrývá ostatky posbírané v katedrále mezi lety 1587–1590, tomu odpovídá.

Vzhledem k mnoha pohybům v královské hrobce je těžké jednoznačně říci, která „směsice kostí nepoznatelných“ se původně v truhle nalézala, pravděpodobně však zbytky jed-

noho či dvou neznámých mužů. Podle mínění autorů článku uveřejněného v Památkách archeologických v roce 1935 mohl být jedním z těchto mužů biskupský legát Filibert, který zemřel v Praze v roce 1439 a byl pohřben v katedrále sv. Víta (Hilbert–Matiegka–Podlaha 1930, 249, 256–257). Pro tuto domněnku však nemáme žádné důkazy, neboť, jak je zaznamenáno ve Starých letopisech českých, legát byl pohřben v chóru Panny Marie (SRB, III., 115), tedy poblíž biskupských hrobů, a není důvod předpokládat, že jeho ostatky byly posléze přemístěny do hrobky českých králů.

Při ohledání v roce 1743 byly kosti muže či mužů rozpadlé (Taphographia Principum Austriae 1772, 352). V roce 1932 je J. Matiegka popsal takto. Rozbitá kalva podle stavu švů a síly kostí pocházela od muže středního věku, dvě defektní temenní kosti lebky od jiné dospělé osoby. K jedné z těchto lebek náležela masivní dolní čelist se silně obroušenými zuby. Dále byly nalezeny dva páry stehenních kostí, které pravděpodobně patřily k oběma lebkám. Z první kostry zbyly ještě zlomky dalších drobných kostí, k druhým stehenním kostem asi patřily páry kostí ramenních, vřetenních, loketních, holenních a lýtkových. Na základě interpretace rozměrů a síly kostí mohly ostatky náležet mužům, z nichž jeden byl vysoký 180–182 cm a druhý 170–174 cm (Matiegka 1932, 16–18).

E. Vlček podrobil v 80. letech všechny kosterní pozůstatky novému antropologickému průzkumu, další zjištění o těchto dvou kostrách však zatím neuveřejnil. Pokud nám to tedy antropologové nevyvrátí, nález pozůstatků dvou neznámých mužů lze interpretovat i jako ostatky Konráda II. Oty a možná i knížete Fridricha, o němž s jistotou víme, že byl v bazilice sv. Víta pohřben. Jeho kostra mohla být do truhlice přidána později.

Datace truhly i tkaniny do 2. poloviny 12. století i jejich pravděpodobně jihoitalský původ se až překvapivě shodují s poněkud neobvyklými okolnostmi úmrtí a pohřbu Konráda II. Oty. A právě určení místa jeho posledního odpočinku v Praze chybí. Našli jsme ho tedy?

## Poznámky

1. Oba oděvy prošly restaurátorským zásahem M. Vorlové (pohřební roucho Marie Amálie bylo pouze čištěno).
2. Všechny zmíněné pohřební oděvy byly vystaveny na Pražském hradě – dalmatika Václava IV. v roce 1993, roucho Rudolfa I. Habsburského v roce 1996 a šaty Eleonory v roce 1997.
3. Za sdělení děkujeme N. Bažantové. Z archivu v Augsburgu jsme bohužel neobdrželi dosud jednoznačné stanovisko.
4. Podrobnější překlad do češtiny v Bravermanová 2000, v tisku.
5. V literatuře, a to i zahraniční, se s přesnými textilnětechnologickými průzkumy setkáváme poměrně zřídka, a to navíc pouze v novějších pracech.
6. Důvodem pro tak úsporné použití hnědočerveného útku mohlo být to, že nit byla dovezena a obarvena vzácným purpurem. Pomohla by nám přesná analýza barviva, ta je však finančně náročná.
7. Za konzultace děkujeme K. Otavskému.
8. Zmínil se o tom již roce 1343, kdy ještě v bazilice založil sbor mansionářů (FRB, IV., 492–493).
9. L. Glückselig přetiskuje dvě Birkhardovy rytiny (Glückselig 1855, 62, 63), N. Bažantová tři (Bažantová 1993, obr. 1–3). V současné době se však v oddělení rukopisů a starých tisků Národní knihovny v Praze ani jeden z dílů Taphographie, v němž by byly tyto rytiny obsaženy, nenalézá. Proto také nebylo možno ověřit domněnku M. Bravermanové, že text k Birkhardovým obrázkům, přetištěným v knize L. Glückseliga, byl připojen až v roce 1855, tedy v době, kdy Glückseligova kniha vyšla. Neodpovídá totiž pořadí rakví, jak je uvedeno v textu pod obrázky, a nápísům na víkách rakví Birkhardových rytin, i když tyto nápisy jsou poměrně nezřetelné. Dále v doprovodném textu je uvedeno jméno Marie Amálie, která v době, kdy kreslil rytiny A. Birkhard, ještě v královské hrobce pochována nebyla.
10. Za přečtení textu děkujeme V. Malé.
11. Velmi podobný vzor je například na křtitelnici na mozaice Křest sv. Pavla (Capella Pallatina, Palermo, viz Kitzinger 1960, 38, obr. 12). Dále na výšivce na dolním lemu korunovační dalmatiky Rogera II. (Wien, Schatzkammer, viz Fillitz 86, 172). Poznámka M. Bravermanové.
12. Kostel P. Marie se již v té době jako panovnické pohřebiště nepoužíval.
13. Za upozornění na text děkujeme J. Frolíkovi a J. Slámovi.

## Edice pramenů

- FRB – Fontes rerum bohemicarum, ed. J. Emler, II., IV., V. Praha 1874, 1884, 1893.  
Falcandi – Falcandi Hugonis, Epistola ad Petrum Panormitane ecclesie thesaurarium de calamitate Sicilie.  
In: La historia. Liber de Regno Sicilie e la Epistola ad Petrum Panormitane ecclesie thesaurarium di Ugo Falcando, ed.. G. B. Siragusa. Rome 1897.  
SRB – Scriptorum rerum bohemicarum, ed. F. Palacký, III., Praha 1829.

## Literatura

- Archiv Pražského hradu, Jednota pro dostavění chrámu sv. Víta, kartón 24, 25.  
BAŽANTOVÁ, N., 1993: Pohřební roucha českých králů. Praha.  
BAŽANTOVÁ, N., 1996: Romanesque and early Gothic silk textiles from Czech sources. In: Ibrahim ibn Yacqub at-Turtushi: Christianity, Islam and Judaism Meet in East-Central Europe, c. 800–1300. Praha. 93–102.  
BENEŠ, F., 1873: Stará truhla z hrobky královské v chrámu sv. Víta na Hradčanech. In: Světozor z 29. srpna 1873. Praha. 418–419.  
BENEŠOVSKÁ, K., 1994: Architektura. In: Katedrála sv. Víta (K 650. výročí založení). Praha. 25–66.  
BORKOVSKÝ, I., 1975: Svatojiřská bazilika a klášter na Pražském hradě. Praha.  
BRAVERMANOVÁ, M., 1997: Pohřební oděv Rudolfa I. Habsburského, českého krále, zv. Kaše. Exkurs do módy začátku 14. století. In: Život v archeologii středověku. Praha. 67–85.  
BRAVERMANOVÁ, M., 1997: Pohřební výbava Habsburků pohřbených na Pražském hradě. In: Rudolf II. a Praha. Císařský dvůr a rezidenční město jako kulturní a duchovní centrum střední Evropy. Katalog vystavených předmětů. Praha. 274–287.  
BRAVERMANOVÁ, M., 2000: Hrob Boleslava II. In: Boleslav II. (999–1999). K tisícimu výročí úmrtí. Sborník ke konferenci. Praha, v tisku.  
CIBULKA, J., 1928: Královská hrobka v Chrámě sv. Víta na Hradě Pražském. In: Umění II. Praha. 41–44.  
D'ADAMO, L., 1995: Quelque observation sur les fragments du tissu „aus lions passants“ de Siegburg: une proposition de reconstruction. In: Antonio Iacobini/ Enrico Zanini, Arte profana e sacra a Bosanzio. Roma. 463–484.  
DROBNÁ, Z., 1949: Lariqueza del Bordado Eclesiastico en Checoslovaquia. Praga.  
DVOŘÁK, J.: Kosterní pozůstatky prvních Přemyslovců na Pražském hradě. In: Ve službách archeologie. Bmo. 97–83.  
ERLANDE-BRANDENBURG, A., 1975: Le roi est mort étude sur les funéraires les sépultures et les tombeaux des rois de France jusqu'à la fin du XIIIe siècle. Paris.  
FALKE, O. von, 1913: Kunstgeschichte der Seidengeweberei. Berlin.  
FILLITZ, H., 1986: Die Schatzkammer in Wien. Salzburg und Wien.  
FLURY-LEMBERG, M., 1988: Textile Conservation and Research. Bern, Abegg-Stiftung.  
FROLÍK, J., 1992: Insignes funebres des sépultures des Rois de Boheme dans cathédrale Saint-Guy du Chateau de Prague. In: Památky archeologické LXXXIII. Praha. 159–164.  
FROLÍK, J.–SMETÁNKA, Z.: Archeologie na Pražském hradě. Praha 1997.  
GLÜCKSELIG, L., 1855: Der Prager Dom zu St. Veit. Praha a Litoměřice.  
GOLLEROVÁ-PLACHÁ, J., 1937: Látky z pražské královské hrobky. Praha.  
GRÖNZOLDT, R., 1977: Miscellen zur Textilkunst der Stauferzeit. Kaisergewänder und Paramente. In: Die Zeit der Staufer. Katalog der Ausstellung. Stuttgart. 388–418, 607–644, obr. 566–598.  
HILBERT, K.–MATIEGKA, J.–PODLAHA, J., 1930: Královská hrobka v chrámě sv. Víta na Hradě pražském. In: Památky archeologické XXXVI (1928–1930). Praha. 241–257.  
JENÍK Z BRATŘIC, J.: Bohemika. Sv. I, 3. Verze Čenského. Rukopis. Uloženo v Knihovně Národního muzea v Praze pod sign. IV. G 13.  
Kaiser Karl IV. 1316–1378. Nürnberg Kaiserburg 1978. Katalog výstavy. Nürnberg.  
KITZINGER, E., 1960: The mosaics of Monreale. Palermo.  
KITZINGER, E., 1983: Art in Norman Sicily. Report on the Dumbarton Oaks Symposium of 1981. Washington. 167–170.  
Konservierungsbericht z 27. 10. 1994. Nepublikováno. Uloženo v dokumentaci oddělení uměleckých sbírek Správy Pražského hradu pod inv. č. PHA 5.  
Konservierungsbericht z 15. 12. 1995. Nepublikováno. Uloženo v dokumentaci oddělení uměleckých sbírek Správy Pražského hradu pod inv. č. PHA 49.  
Konservierungsbericht z 30. 4. 1997. Nepublikováno. Uloženo v dokumentaci oddělení uměleckých sbírek Správy Pražského hradu pod inv. č. PHA 49.  
KROLMUS, V.: Sběrka rozličných zákonů církevních a světských i pověstí národních. Rukopis. Uloženo v Knihovně Národního muzea v Praze pod sign. IV. A 18.  
LEJSKOVÁ, M., 1931: Dvojí šat královen z hrobky českých králů v chrámě sv. Víta v Praze. In: Památky archeologické XXXVII. Praha. 5–9.



- LUTOVSKÝ, M., 1998: Bratrovrah a tvůrce státu. Praha.
- MATIEGKA, J., 1932: Tělesné pozůstatky českých králů a jejich rodin v hrobce svatovítského chrámu v Praze. Praha.
- MERHAUTOVÁ, A., 1966: Bazilika sv. Jiří na Pražském hradě. Praha.
- MERHOUT, C., 1927: Hrob českých králů otevřen. In: Nedělní list . Praha. 12.
- MERHOUT, C., 1928: U rakví českých králů. In: Příloha „Národní politiky“ k číslu 133 ze dne 13. května 1928. Praha. 1–2.
- MONNERET DE VILLARD, U., 1946: La tessitura palermitana sotto i Normanni e i suoi rapporti con l'arte bizantina. In: Miscellanea Giovanni Mercati. Volume III. Vaticana. 464–489.
- MONNERET DE VILLARD, U., 1950: Le pittura musulmane al soffitto della Cappella Palatina in Palermo. Roma.
- MONNERET DE VILLARD, U., 1953: Il Frammento di Hannover e la Tessitura palermitana di stile bizantino. In: Rivista dell'istituto nazionale d'archeologia e storia dell'arte. Roma. 162–168.
- MUTHESIUS, A., 1997: Byzantine silk weaving ad 400 to 1200. Vienna.
- MÜLLER-CHRISTENSEN, S., 1972: Die Gräber im Königschor. In: Der Dom zu Speyer. Die Kunstdenkmäler von Rheiland-Pfalz 5. München. 923–1024, obr. 1445–1602.
- MÜLLER-CHRISTENSEN, S., 1973: Zwei Seidengewebe als Zeugnisse der Wechselwirkung von Byzanz und Islam. In: Artes minores. Bern, Abegg-Stiftung. 9–25.
- NECHVÁTAL, B., 1992: Královský Vyšehrad. Praha.
- NOVOTNÝ, V., 1913: České dějiny. Praha.
- OTAVSKÁ, V., 1999: Zpráva o restaurování textilie PHA 95. Nepublikováno. Uloženo v dokumentaci oddělení uměleckých sbírek Správy Pražského hradu pod inv. č. PHA 95.
- OTAVSKÝ, K., 1987: Alte Gewebe und ihre Geschichte. Bern, Abegg-Stiftung.
- OTAVSKÝ, K., 1992: Die dalmatik vom Grabmat des Königs Wenzel von Luxemburg in Prag. Nepublikováno. Předneseno 14. 5. 1992 v Cáchách na 3. mezinárodní konferenci Staré textilie.
- OTAVSKÝ, K.–SALÍM, M. A. M., 1995: Mittelalterliche Textilien I. Aegypten, Persien und Mesopotamien, Spanien und Nordafrika. Bern, Abegg-Stiftung.
- OTAVSKÝ, K., 1998: Zur kunsthistorischen Einordnung der Stoffe. In: Entlang der Seidenstrasse. Frühmittelalterliche Kunst zwischen Persien und China in der Abegg-Stiftung. Bern, Abegg-Stiftung. 119–215. 363–380.
- OTAVSKÝ, K., 1991: Der sog. Amandusstoff aus Salzburg in Riggisberg. In: Medieval Textiles, particularly in the Meuse-Rhine area. Proceedings of the second. Congres. Sint-Truiden. 149–162.
- PESSINA A CZECHOROD, T., 1677: Mars Moravicus. Pars I. Pragae.
- PONTANUS A BRAITENBERG, G. B., 1608: Bohemia pia. Francophurti. Lib. 2, pag. 26.
- Protokol z 11. 10. 1979. Nepublikováno. Uloženo v dokumentaci oddělení uměleckých sbírek Správy Pražského hradu pod inv. č. PHA 4.
- Protokoly o otvírání hrobu. Nepublikováno. Uloženo v dokumentaci oddělení uměleckých sbírek Správy Pražského hradu pod inv. č. PHA 4, 5, 6, 41, 48, 49, 53 a 96.
- Restaurátorská zpráva z 30. 11. 1980. Nepublikováno. Uloženo v dokumentaci oddělení uměleckých sbírek Správy Pražského hradu pod inv. č. PHA 4.
- RULÍK, J., 1804: Náležitě vypsání hrobů královských a knížecích v hlavním kostele na hradě Pražském. Praha.
- SCHMEDDING, B., 1978: Mittelalterliche Textilien in Kirchen und Klöstern der Schweiz. Bern, Abegg-Stiftung.
- SCHULZE, P., 1917: Alte Stoffe. Berlin.
- SLÁMA, J., 1983: Emanuel Vlček: Nejstarší Přemyslovci ve světle antropologicko-lékařského výzkumu. Recenze. In: Archeologické rozhledy 35. Praha. 464–466.
- SLÁMA, J., 1990: Vratislav a sv. Václav. In: Archeologické rozhledy 42. Praha. 296–299.
- STAUFFER, A., 1991: Die mittelalterlichen Textilien von St. Servatius in Maastricht. Bern, Abegg-Stiftung.
- Taphographia Principum Austriae seu Monumentorum Aug. Domus Austriae Tom. IV. et ultimum, post mortem Marquardi Hergott et Rusteni Heer editit Martinus Gerbertus typis San-Blasianis MDCCCLXX. Pars I, Lib. VI., cap. II. Mausoleum cum crypta Praeae in Bohemia ad divi Viti Martyris.
- TIETZEL, B., 1984: Italienische Seidengewebe des 13., 14. und 15. Jahrhunderts. Deutsches Textilmuseum Krefeld. Köln.
- TŘEŠTÍK, D., 1997: Počátky Přemyslovců. Vstup Čechů do dějin (530–935). Praha.
- Úřední protokol z 27. 10. 1933. Zápis o definitivním uložení ostatků českých králů do sarkofágových vložek v královské hrobce dómu svatovítského. Korunní archiv 2523.
- VLČEK, E., 1993: Jak zemřeli. Významné osobnosti českých dějin z pohledu antropologie a lékařství. Praha.
- VLČEK, E., 1997: Nejstarší Přemyslovci. Praha.
- VLČEK, E.–SPĚVÁČEK, J., 1989: Karel IV. a jeho rodina. Katalog k výstavě. Národní muzeum v Praze. Praha.

- Vocabulary of Technical Terms 1979: Fabrics. Vydalo Centre International d'Etude des Textiles Anciens. Lyon.
- von WILCKENS, L., 1991: Die textilen Künste. Von der Spätantike bis um 1500. München.
- Výroční zpráva Jednoty pro dostavění hlavního chrámu sv. Víta na Hradě pražském za správní rok 1928. 1929. Praha.
- Výroční zpráva Jednoty pro dostavění hlavního chrámu sv. Víta na Hradě pražském za správní rok 1935. 1936. Praha.
- WEIBEL, A. C., 1952: Two Thousand Years of Textiles. New York.
- WIRTH, Z., 1936: Královská hrobka v chrámě sv. Víta na Hradě pražském. In: Umění IX. Praha. 77–78.
- ZAP, K. V., 1855: Císařská hrobka u sv. Víta v Praze. In: Památky archeologické I. 95.
- ZEMINOVÁ, M., 1980: Středověká tkanina královského původu. In: Acta UPM XV. Praha. 30–51.

## Zusammenfassung

### Ein romanisches Gewebe aus der königlichen Gruft

Im Jahre 1928 wurden in der Prager Burg die Bauarbeiten im SanktVeitsDom vollendet. Bei dieser Gelegenheit wurde auch die Gruft der Könige von Böhmen neu hergerichtet. Die Kommission, die sie damals untersuchte, fand Sarkophage von Rudolf II. und Maria Amalia und sieben halb zerfallene Holzsärgе. Fünf Särgе wurden mit den Namen von Karl IV., seinen vier Frauen, Wenzel IV., Jan von Zhořelec, Ladislav Pohrobek (dt.: „Ladislav Postumus“), Jiří z Poděbrad (dt. Georg Podiebrad) und Erzherzogin Eleonore bezeichnet. Zwei Särgе hatten keine Inschrift. In einem ruhte der kleine Wenzel, der Sohn des Karl IV., der zweite war Sammelsarg. Alle Särgе enthielten sterbliche Überreste und Reste der Begräbnisausstattung. Der Inhalt der Särgе wurde nach und nach in den Dom hinausgetragen. Im J. 1933 wurden die konservierten und eingehüllten Überreste in neue Sarkophage hineingelegt, aber zumeist ohne die ursprüngliche Begräbnisausstattung.

Der Fund erregte damals eine beträchtliche Aufmerksamkeit. Die Fragmentekollektion überwiegend von gotischen Kleidungsstücken wurde im J. 1928 nach der Räumung der Gruft zur Reinigung und zum Kopieren einiger Muster übergeben. Die Kollektion enthielt ca. 200 Textilfragmente mit ungefähr 35 verschiedenen Mustern. Die Stoffe sind mit Ausnahme eines Gewebes gotisch, was auch den bekannten Angaben von den in der Gruft bestatteten Personen entspricht. Einzig der Stoff mit Vögeln in Medaillons ist älter, und zwar sogar um einige Jahrhunderte. Es ist also evident, daß er ein anderes Schicksal haben mußte.

J. Cibulka schrieb im J. 1928, daß der Stoff angeblich in zwei Fragmenten im gemeinsamen Sarg mit den sterblichen Überresten der vier Frauen Karls IV. sowie Wenzels IV. und des Jan von Zhořelec gefunden wurde. Er bestimmte diesen Stoff als persisch aus dem Ende des 10. Jhs. J. Gollarová-Plachá interpretierte ihn als byzantinischen Import aus dem 10.–11. Jh., was auch Z. Drobná im J. 1949 bestätigte. Eine weitere Nachricht über unseren Stoff finden wir im Artikel von N. Bažantová aus dem J. 1996. Sie hält ihn für byzantinisches Samitum aus dem 10.–11. Jh. Außer der einigen Erwähnungen begegnen wir diesem Textil noch im J. 1933, als in der Webschule in Jilemnice ihre Kopie gewebt wurde. In diese wurden die Überreste aller gestorbenen Herrscher eingehüllt und in die königliche Gruft gelegt. Die Kopie des Stoffes kam auch ins Germanische Museum in Nürnberg. Im Katalog der Ausstellung über Karl IV. im Jahre 1978 ist der Originalstoff als byzantinisch, 12. Jh. bezeichnet.

Wir wissen nicht, ob beide Fragmente nach der Beendigung der Kopienverfertigung zurückgegeben wurden. Die Kollektion aus der königlichen Gruft gelangte zuletzt in den Dachraum des Alten königlichen Palastes, und wurde hier erst im J. 1980 entdeckt. Der Stoff mit den Vögeln in Medaillons befand sich hier offenbar nicht, denn er wurde damals für verschollen gehalten. Erst am Anfang der 90er Jahre ist es gelungen, eines der ursprünglich zwei Fragmente in der Prager Burg zu finden. Das zweite Fragment ist bisher verloren.

Im Zusammenhang mit den Vorbereitungen der Ausstellung „Boleslav II.: Zum tausendsten Todestag“, die in der Prager Burg im J. 1999 veranstaltet wurde, konservierte V. Otavská das Gewebe mit Vögeln. Der Stoff wurde auch textiltechnologisch untersucht. Auf der Ausstellung wurde der Stoff allgemein als byzantinisch um 1000 bestimmt. Allerdings nahmen wir schon damals das Mißverhältnis zwischen der ziemlich einfachen Musterzeichnung und der Feinheit der Webarbeit wahr.

Es handelt sich um Samitum. Diese Stoffstruktur besteht aus Haupt- und Bindekette sowie mindestens zwei Schußsysteme oft von verschiedenen Farben. In unserem Fall haben heute beide Ketten die ockergelbe Farbe. Die Schüsse, die den Grund des Musters darstellen, sind heute auch ockergelb und der musternde Broschierschuß ist braunrot, rotrosig und gold. Unser Gewebe ist dadurch ungewöhnlich, daß das Muster nur durch Broschierschüsse gebildet ist, was viel Zeit und handwerkliche Fertigkeit in Anspruch nimmt. Diese Art Weben spart jedoch das Material. Die Broschierschüsse verlaufen nämlich nicht durch die ganze Stoffbreite, sondern nur in der Musterfläche. Meistens wurden auf diese Weise die goldenen also die teuersten Fäden gewebt. In unserem Falle broschiert jedoch auch der braunrote und der rosigrote Schuß. Darüber hinaus kann man allgemein sagen, daß das Broschieren gerade bei Samitum verhältnismäßig selten

vorkommt. Als ein der ältesten Beispiele können wir das Fragment des byzantinischen Stoffes aus dem Reliquienschrein des Hl. Annon von Siegburg anführen, das durch eine gewebte Inschrift in die Jahren 924–931 datiert ist. Ein anderes Beispiel stellt das byzantinische Gewebe aus dem 11. Jh. dar, aus dem der Reliquienbeutel gemacht wurde (Beromünster, Stiftskirche St. Michal).

Unser Stoff ist mit den regelmäßigen Reihen der voneinander getrennten Medaillons verziert. Von den leeren Flächen zwischen ihnen erhielten sich nur Teile mit kleinen Sternen. In jedem mit Perlornament gerahmten Rundbild befindet sich ein verzweigter Lebensbaum, dessen Äste mit kleinen herzförmigen Blättern beendet sind. Vor dem Baum stehen zwei adossierte Vögel mit zueinander gewandten Köpfen. Der Oberteil ihrer Flügel ist mit der Rosette beendet, die stylisierte Schwanzfedernstruktur erinnert an Schuppen. Das Muster ist symmetrisch gestaltet.

Das Ziermotiv ein Rundbild mit dem Lebensbaum und Vögeln an den Seiten ist alt. Dieses Design ist ursprünglich persisch, sassanidisch (226–651), z. B. Samitum aus dem 6.–7. Jh. (Washington, Dumbarton Oaks, Byzantine Collection). Das Muster übernahmen allmählich auch andere Kulturgebiete, unter anderen auch die byzantinische Weberei in die monochrome mit der Technik des geritzten Samitum oder Protolampas verfertigte Textilien, zum Beispiel der Stoff aus der 1. Hälfte des 11. Jhs. aus dem Grab der Hl. Ludmila (Prag, Sammlung der Prager Burg). Im 12. Jh. kommt unser Motiv z. B. auf dem spanischen Lampas mit einigen musternden Schüssen, von denen ein broschierte (Abegg-Stiftung), vor.

J. Gollerová-Plachá und N. Bažantová interpretierten das Gewebe mit den Vögeln als byzantinisch. Zwischen unserem Stoff und den byzantinischen Textilien kann man einen gewissen Zusammenhang finden, das Muster in byzantinischen Stoffen Typ Samitum wurde jedoch mit dem broschierten Schuß nur vereinzelt dekoriert. Die byzantinische Weberei kehrte gern zu der sassanidischen Kunst zurück, der sie jedoch im 10.–12. Jh. neue Formen gab. Vor allem wurde der Raum zwischen einzelnen Medaillons, die sich zumeist berührten, mit weiteren dekorativen Elementen ausgefüllt. Auch die islamischen Gebiete gestalteten ein ähnliches Design in einer volleren und mehr verwickelten Form.

Nach Berücksichtigung aller Umstände möchten wir unseren Stoff als wahrscheinlich sizilianisch aus der 2. Hälfte des 12. Jhs. bestimmen. Wir müssen jedoch im voraus konstatieren, daß es uns nicht gelungen ist, eine direkte Analogie zu finden. Unsere Interpretation entstand also auf Grund verschiedenen Einzelbetrachtungen. Es handelt sich vor allem um das broschierte Muster, das die sizilianische Weberei häufig benutzte. Die Ausstattungsweise des Broschierschusses beim Weben mit dem Webstuhl erinnert an Wirkerei, die in Sizilien auch geläufig benutzt wurde. Das Motiv der Vögel mit dem Baum in der Mitte, das die mit dem Perlornament gerahmten Medaillons ausfüllt, fanden wir auf den dem Sizilien zugeschriebenen Textilien nicht. Die einzelnen Details sind jedoch dokumentiert. Die Vögel erinnern an Adler. Ähnliche Vögel sind zum Beispiel auf dem Stoff des Reliquienbeutels oder auf dem seidenen Samitum (Hannover, Kestner Museum, Berlin, Kunstgewerbemuseum). Fast gleich gestaltete Vögel (auch mit den geschwungenen Körpern und zueinander gewendeten Köpfen) befinden sich auf dem Dorsale des Hl. Franziskus von Assisi (Assisi, San Francesco). Die Flügel der Vögel haben im Oberteil Rosetten, ähnlich wie auch auf unserem Stoff. Dieselbe Rosetten befinden sich auf dem Krönungsmantel von Roger II. (Wien, Schatzkammer) oder auf dem Mantel von Karl dem Großen (Metz, Kathedrale). Auf dem sog. Mantel Karl des Großen ist auch das ausführlich aufgeteilte Schema der Ergänzungsmotive. Diese bestehen aus einander sternförmig durchdringenden Linien, die Achsenlinie steht auf einer dreigeteilten Unterlage. Dieses Muster ist vor allem normannischen Ursprungs, ist jedoch auch von der ägyptischkoptischen Kunst beeinflusst. Auf diese Weise ist auch der Lebensbaum auf unserem Stoff gestaltet. Ähnlich sind auch weitere Bäume auf sizilianischen handgewebten Textilien gestaltet.

Von den Grablegen des böhmischen Herrscherhauses war die Prager Burg mit Abstand die wichtigste. Die Gestorbenen wurden in der Kirche der Jungfrau Maria, in der Basilika des Hl. Georg und in der Rotunde, später Basilika und noch später Kathedrale des Hl. Veits bestattet. Die Gräfte in den zwei ersten Kirchen sind mehr oder weniger identifiziert. Wo genau sich die Gräber in den Kirchen des Hl. Veits befanden, wissen wir heute nur zum Teil. Die letzte Ruhestätte des Hl. Wenzel änderte jahrhundertlang nicht ihre Lokalisation. Das Grab K1 ist in der letzten Zeit dem Boleslav I. zugeschrieben. Die sterblichen Überreste von Břetislav I., Spytihněv I., Břetislav II., Bořivoj II., Ottokar I. und II. von Böhmen (Premisliden) und Rudolf II. trug Beneš Krabice von Weitmile im J. 1373 aus der romanischen Basilika in den neuen Chor der gotischen Kathedrale hinüber. Karl IV. beabsichtigte in der Prager Hauptkirche die letzte Ruhestätte für sich selbst und für seine nahen Verwandten zu haben. In die von ihm errichtete Gruft wurden nach und nach alle seinen Frauen und Kinder, Jan Zhořelecký, Wenzel IV. und unmündige Söhne und Töchter bestattet. Im 15. Jh. wurden dort weitere Könige von Böhmen Ladislav Pohrobek und Georg Podiebrad, im 16. Jh. dann die Herrscher aus dem Haus Habsburg beigesetzt. Von weiteren Menschen, deren Überreste in die königliche Gruft bestattet werden könnten, haben wir bisher keine schriftliche Nachricht.

Auf Veranlassung des Rudolf II. wurden im J. 1590 alle sterblichen Überreste der Könige von Böhmen in eine neu errichtete unterirdische Krypta untergebracht. Noch zu Lebzeiten Rudolfs II. wurden die Särge seiner Großeltern und seines Vaters in ein oberirdisches Mausoleum über der Krypta übertragen. Dadurch mußte der Raum in der Krypta freier werden. Zu einer großen Änderung kam es im J. 1612, als nach dem Tode Rudolfs II. in den unterirdischen Teil sein voluminöser Sarkophag gestellt worden war. Wahrscheinlich deswegen wurde damals der Inhalt der Särge von vier Frauen des Karl IV., Jan Zhořelecký und Wenzel IV.

in einen Sarg gelegt. In den Jahren 1677, 1743, 1804, 1855 und 1928 wurde die Gruft geöffnet und untersucht. Von meisten Untersuchungen erhielten sich kurze Aufzeichnungen, die die Särge und manchmal auch ihren Inhalt beschreiben und angeben, wem sie gehörten. Außer den Särgen, deren Zuschreiben den konkreten historischen Persönlichkeiten den Nachrichten in schriftlichen Quellen entspricht, erwähnt man auch eine verzierte Totenruhe, die einer oder mehreren unbekanntenen Personen gehört. Ihre älteste Beschreibung stammt aus dem J. 1743. Dort führt man an, dass sie neben dem Sarg mit den sterblichen Überresten Karl IV. stand. Darin wurden zerfallene Knochen und morsche Textilien gefunden. Die Truhe wurde kurz auch im J. 1804 erwähnt, als in die Krypta der Sarg von Maria Amalia beigesetzt worden war. Wegen dieser Änderung wurde wahrscheinlich die Truhe unter den Sarg des Karl IV. versetzt. Die Kommission, die im J. 1824 in die Krypta hinunterstieg, war der Meinung, das diese Truhe die letzte Ruhestätte unbekannter Personen fürstlicher Herkunft darstellt, die bei dem Bau des Mausoleums zusammengelegt wurden. Im J. 1855 wurden die Särge aller Gestorbenen ausgewechselt. Damals wurde die Truhe geborgen und im J. 1863 dem Nationalmuseum in Prag übergeben. Im J. 1873 erschien ein kurzer Artikel von F. Beneš, der zum größten Teil der Beschreibung der Truhe gewidmet wurde. Den Korpus der Truhe bildeten die mit dem roten Pergament bedeckten und mit kleinen verzinneten Nägeln „nach einer Schablone vom gotischen Muster“ verzierten Lindenholztafeln. Vom Schicksal dieser Truhe schrieb F. Beneš lediglich, daß sie im J. 1858 aus der königlichen Krypta herausgenommen wurde, und Knochen und Gewänder barg, die dann in eine andere Truhe übertragen wurden. Damals wußte man auch nicht, ob sie Sarg war, oder ob sie zur Aufbewahrung der Kleinodien diene. An die in der Zeitschrift Světozor publizierte Datierung knüpfte auch die Studie aller Funde aus der königlichen Gruft an, die im J. 1935 veröffentlicht wurde. Die Autoren dieser Studie bemerkten, daß der Inhalt der Truhe in einen Sammelsarg in der Ecke versetzt wurde. Der Anthropologe Matiegka unterschied in diesem Sammelsarg außer den Kinderknochen auch die sterblichen Überreste von zwei erwachsenen Männern, die man mit keiner der historischen Persönlichkeiten identifizieren konnte. Zugleich fand jedoch J. Matiegka im Sammelsarg ein Schenkelbein, das zu einer Frauengerippe gehörte, die im gemeinsamen Sarg von Wenzel IV., Jan Žhořecký und vier Frauen des Karl IV. aufbewahrt wurde. Und gerade hier wurde auch unsere Textilie gefunden.

Aus den obenangeführten Nachrichten geht also hervor, daß der Inhalt der Särge mehrere Male übertragen und gewechselt wurde und daß in den Särgen die sterblichen Überreste mehrerer Menschen (und zwar vor allem zwei erwachsener Männer) beigesetzt wurden, als die schriftlichen Quellen erwähnen. In der königlichen Gruft wurden also auch weitere Angehörigen der Herrscherfamilien bestattet, wahrscheinlich Přemysliden oder Luxemburger.

Obwohl die oben erwähnten Beschreibungen von der Truhe überwiegend als vom gotischen oder Renaissancegegenstand sprechen, kommen auch kurze Erwähnungen vor, daß darin die sterblichen Überreste von primislidischen Fürsten ruhen könnten. Deshalb wendeten wir uns ans Nationalmuseum in Prag mit einem Wunsch, die Truhe untersuchen zu können. Es ist aber hervorgekommen, daß die Truhe romanisch ist! Nach reiflicher Erwägung datieren wir sie mit J. Sršň und D. Stehliková in die 2. Hälfte des 12. Jhs. Sie wurde wahrscheinlich in Süditalien (möglicherweise Sizilien) hergestellt. Also im gleichen Ort und in derselben Zeit wie der Stoff mit den Vögeln in Ringen. Aus der Datierung der Truhe geht hervor, daß die Liste der Gestorbenen ergänzt werden muß, von denen wir eindeutig wissen, daß sie in der Kathedrale beigesetzt wurden. Es handelt sich vor allem um Přemysliden der 2. Hälfte des 12. Jhs. In der Truhe befanden sich nämlich wahrscheinlich die sterblichen Überreste eines Fürsten, der in der Basilika des Hl. Veits bestattet wurde, deren Übertragung in die gotische Kathedrale wurde jedoch nicht verzeichnet.

In Betracht kommen nur die Fürsten Bedřich († 1189) und Konrad II. Otto († 1191). Nach der Jarlochs Chronik starb Bedřich (Friedrich) am 25. März 1189 und wurde in Prag in der VeitsKirche bestattet. Die Umstände des Todes und Begräbnisses von Konrad II. Otto sind für uns interessanter: Dieser böhmische Fürst erlag am 9. September 1191 beim Rückzug von der Stadt Neapel der Pestseuche, als er Kaiser Heinrich IV. im Kampf in Italien half. Seine Eingeweide wurden in Monte Cassino begraben, die Knochen jedoch laut der Jarlochs Chronik nach Prag übergeführt. Přibík Pulkava von Radenín präzisiert, daß sie in der Kirche des Hl. Veits bestattet wurden. Nun ist wohl denkbar, dass sie nach Prag in einer süditalienischen Prunktruhe der Staufischen Zeit übergeführt, und in diesem Zustand, von einem sizilianischen Stoff umhüllt, irgendwo in der Basilika beigesetzt wurden. Die Nachricht, dass sich in der Truhe sterbliche Überreste eines Fürsten befanden, wurde vermutlich nicht ganz vergessen, und dies mag der Grund gewesen sein, warum man Konrad II. Otto, wohl schon in der gotischen Gruft bestattete und von dort in die Renaissance Krypta übertrug.

#### Abbildungen:

1. Blick in die königliche Gruft. Zustand im J. 1928. Übernommen von Hilbert–Matiegka–Podlaha 1930, Abb. 62.
2. Fragment der Textilie Inventarnummer PHA 95. Zeichnung V. Otavská.
3. Kopie der Textilie Inventarnummer PHA 95. Foto J. Kopřiva.
4. Das verlorene Fragment der Textilie Inventarnummer PHA 95. Übernommen von Gollerová–Plachá 1937, Abb. 1.
5. Die mikroskopische Aufnahme der Bindungsstruktur der Textilie Inventarnummer PHA 95. Foto V. Otavská.

6. Der sizilianische Stoff mit der Aufschrift aus dem Kestner Museum. Übernommen von Grönwoldt 1977, Abb. 571.
7. Das Dorsale des Hl. Franziskus von Assisi. Übernommen von Flury-Lemberg 1988, Abb. 192.
8. Der Krönungsmantel des Roger II. Übernommen von Wilckens 1991, Abb. 204.
9. Der sog. Mantel Karls des Großen. Übernommen von Wilckens 1991, Abb. 208.
10. Der Blick in die königliche Gruft. Kupferstich von K. Birkhard. Übernommen von Bažantová 1993, Abb. 2.
11. Die romanische Truhe Inventarnummer 1267 aus dem Nationalmuseum in Prag. Foto Archiv Štenc.
12. Die Mosaik mit der Taufe des Hl. Paul von Cappello Palatino. Übernommen von Kitzinger 1960, 38.