

Kohoutek, Jiří; Vrla, Radim

Výzkum hradu Nového Světlova

Archaeologia historica. 2001, vol. 26, iss. [1], pp. 171-184

ISBN 80-7275-015-01

ISSN 0231-5823

Stable URL (handle): <https://hdl.handle.net/11222.digilib/140417>

Access Date: 17. 02. 2025

Version: 20250217

Terms of use: Digital Library of the Faculty of Arts, Masaryk University provides access to digitized documents strictly for personal use, unless otherwise specified.

Výzkum hradu Nového Světlova

JIŘÍ KOHOUTEK – RADIM VRLA

Věnováno významnému bojkovickému badateli Josefu Juračkovi

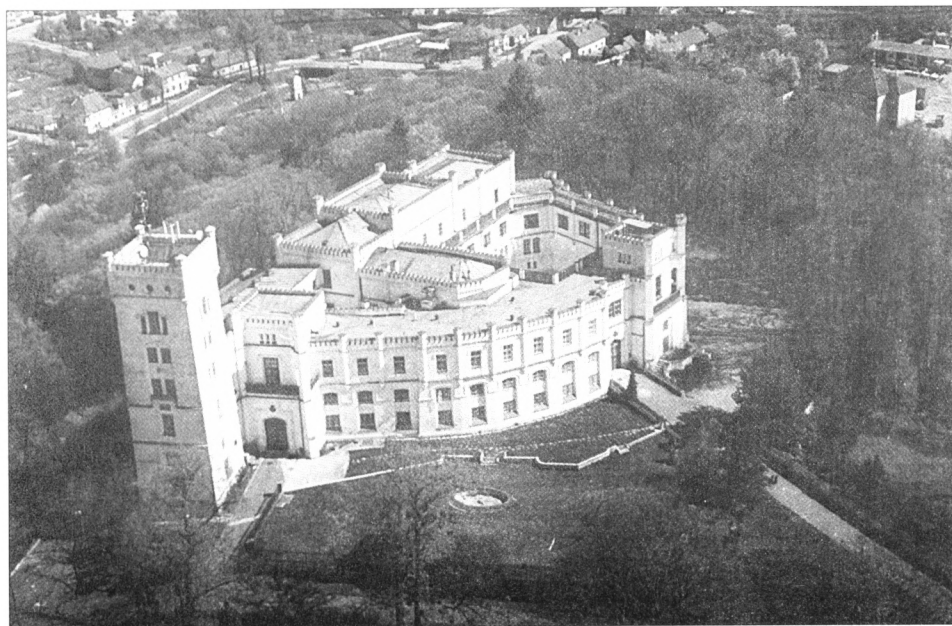
1. Úvod

V měsíci září 1993 došlo v areálu zámku Nového Světlova při provádění celkové rekonstrukce objektu k několika závažným zjištěním, které spolu s provedeným stavebně historickým průzkumem, značně pozměnily dosavadní náhled na historický vývoj samotného objektu (Kohoutek 1997, 220, Vrla 1994).

Lokalita je situována na severním ostrohu hřebene Komňanské vrchoviny (Lopenické skupiny) střední části Bílých Karpat (obr. 1). V tomto horském pásmu se nachází více fortifikací – ca 4 km vzdušnou čarou jižním směrem je situován zaniklý středověký hrad Zuvačov nad Komňou a přibližně 2 km v téže směru poněkud záhadná lokalita Valy u Záhorovic, která s největší pravděpodobností představuje nedokončenou stavbu středověkého opevněného sídla (Kohoutek 1991, 27–32).

2. Stručný přehled historie

Původní hrad byl postaven někdy v poslední čtvrtině 15. století (nejspíše v letech 1480–1500) náhradou za Starý Světlov ve Vizovských vrších a to patrně Ctiborem z Landštejna, jehož dcera Jitka s manželem Jáchymem z Bibrštejna prodala celé panství v roce 1516 (int. 1517) s již stojícím hradem Novým Světlovem a zbořeným Starým Světlovem Burianovi z Vlčnova (ZDO XII, č. 25, s. 210). Po něm drželi krátce novosvětlovské panství Bělfkové

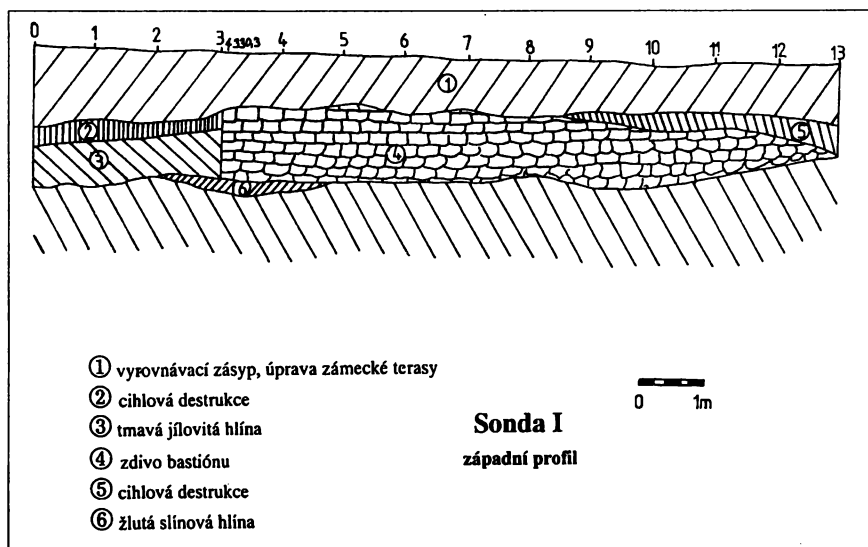


Obr. 1. Nový Světlov – letecký snímek zámku, pohled od JV (foto R.Vrla 1999).

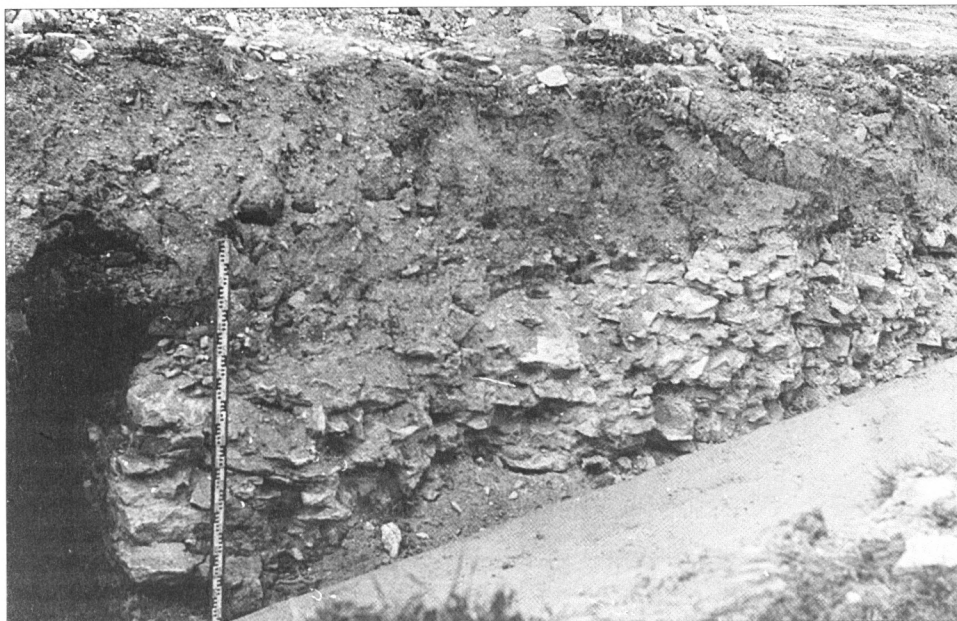
z Kornic, poté Burianova dcera Kateřina z Vlčnova, která jej v roce 1563 postoupila svému synovci Fridrichovi Tetourovi z Tetova. Tento slavný rod se na Novém Světlově udržel jen necelé půlstoletí a po několika majetkových přesunech získal celé panství v roce 1613 Ferenc Serenyi. V majetku Serenyiů zůstal Nový Světlov až do roku 1750. Do roku 1803 vlastnili panství hrabata ze Saint-Julien, kteří jej tehdy prodali Žofii Haugvicové, po níž jej zdědila její dcera Jindřiška, provdaná Larisch-Mönnichová. Za ní došlo v letech 1846–1856 k rozsáhlé komplexní přestavbě celého sídla ve stylu tudorovské gotiky, podle návrhu vídeňského architekta Eduarda Kuschee (Vrta 1994, 155). Tato romantická přestavba, která z Nového Světlova vytvořila jednu z nejzajímavějších staveb svého druhu na Moravě (ne neprávem se pro Nový Světlov živilo označení „slovácké Miramare“) tak téměř setřela čtyři staletí předchozího stavebního vývoje tohoto feudálního sídla.

3. Archeologický výzkum

Při stavebních úpravách v roce 1993 byla především sledována trasa energovodu a to v délce přes 15 m od dnešního jihozápadního vstupu do zámeckého areálu (sonda I). Celková hloubka výkopu dosahovala téměř 2,6 m, orientace trasy výkopu energovodu byla přibližně ve směru severovýchod–jihozápad (obr. 2). Západní profil sondy I vykazoval následující stratigrafii. Těsně pod úrovní dnešního povrchu se objevila vrstva navážek o mocnosti kolem 1 m (kontext 1), tvořená jílovitopískitou hlínou tmavohnědé barvy s poměrně vysokým procentem stavebního materiálu (zlomky cihel, kameny, apod.). Zcela nepochybně se jednalo o novodobou úpravu – vyrovnání terénu zámecké terasy. Pod touto vrstvou se objevila cihlová destrukce s úlomky malty o mocnosti kolem 0,4 m (kont. 2), z níž se podařilo získat nepočetnou kolekci fragmentů výdutí oxidačně vypalované hrčiny, opatřené na povrchu různobarevnou glazurou. Stejnou keramiku se podařilo získat i z vrstvy tmavé jílovité hlíny (kont. 3). Již pod první vrstvou navážek se objevilo zdivo (k. 4) z nepřilíživě kvalitně opracovaného lomového kamene (pískovec), které se uchovalo v délce přes 10 m a jeho dochovaná výška v místech sondy I se pohybovala v rozmezí 1,3–1,4 m. Z jižní strany se dochoval líc zdi (obr. 3). Pod základovou spárou líce zdi v hloubce 2,4 m pod úrovní povrchu se podařilo zachytit vrstvu žluté jílovité hlíny, obsahující rozptýlené uhlíky a zbytky zuhelnatělého dřeva. Z této vrstvy se podařilo získat několik fragmentů pravěké eneolitické keramiky (obr. 4).



Obr. 2. Nový Světlov – pohled na západní profil sondy I (kresba T. Rohleder).



Obr. 3. Nový Světlov – pohled z jihovýchodu na zdivo objevené fortifikace v sondě I (foto J. Kohoutek 1993).

S největší pravděpodobností se jednalo o pravěký objekt, zahroubený do původního podloží.

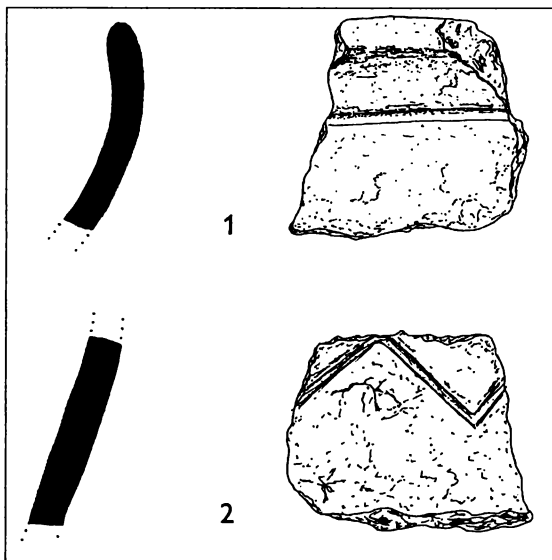
Víceméně shodnou stratigrafickou situaci vykazoval i východní profil sondy I. Pod vyrovnávacím násypem při úpravě zámecké terasy (kont. 1) o mocnosti ca 1 m se objevila výrazná kamenná destrukce o mocnosti kolem 0,3 m, která překrývala v severní polovině profilu destrukční zásyp (zlomky cihel, kameny, zbytky zuhelnatělých dřev, apod.), vykazující zřetelné znaky požárové destrukce. V jižní části profilu se opět objevily pozůstatky kamenné zdi o dochované výšce 1,3 m a šířce 1,2 m, probíhající kolmo na osu výkopu. Zdivo bylo zbudováno z lomového kamene, některé kameny byly větších rozměrů a obdobně jako u protější zdi byla jako pojivo použita nekvalitní malta s vysokým obsahem písku. Koruna této zdi byla překryta cihelnou nástavbou o dochované výšce 0,2 m. Z tohoto profilu se nepodařilo získat žádné archeologické nálezy (obr. 5).

Ve vzdálenosti 3 m západním směrem od sondy I (trasa energovodu) byla vyhloubena sonda II. Jednalo se o šachtu obdélníkovitého půdorysu o rozměrech 3,1×2,6 m, delší osou orientovanou shodně s průběhem sondy I. Zde se opět pod vrstvou novověkých navážek (vyrovnání terénu) objevila destrukční vrstva, obsahující úlomky cihel, kameny, ale i fragmenty glazovaných barokních kachlů. Tato vrstva překrývala základy dalšího zdiva orientovaného ve směru sever–jih, uchovaného do výšky 0,3 m a zjištěné šířky 0,5 m (zdivo zasahovalo do východního profilu sondy). Při hloubení nové kanalizace podél jižní strany areálu zámku se podařilo zachytit další dvě kamenné zdi, orientované opět přibližně ve směru sever–jih a šířce 1 m (dochovaná výška základu – 0,25–0,3 m).

4. Stavebně-historický průzkum

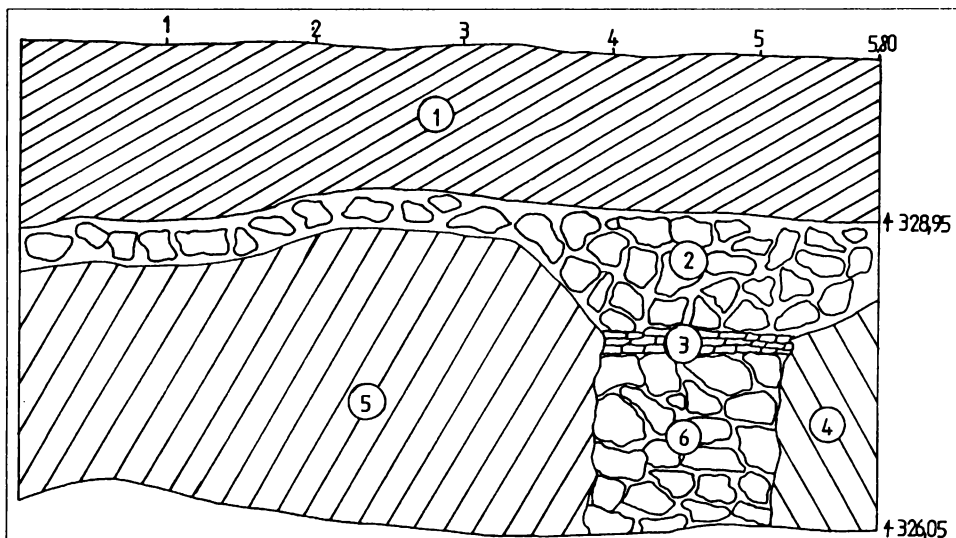
a) Hradní jádro

Výše zmíněné stavební úpravy Nového Světlova v roce 1993 umožnily provedení dílčího stavebně-historického průzkumu. Jeho rozsah byl omezen poměrně krátkým časovým úsekem a rozsahem stavebních prací; stručné shrnutí výsledků tohoto průzkumu je předmětem následujícího textu (podrobněji viz: Vrla 1994, Vrla–Kyncl 1995).



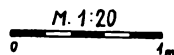
Obr. 4. Nový Světlov – fragmenty eneolitické keramiky z vrstvy pod základy fortifikace (kresba P. Pavlíčková).

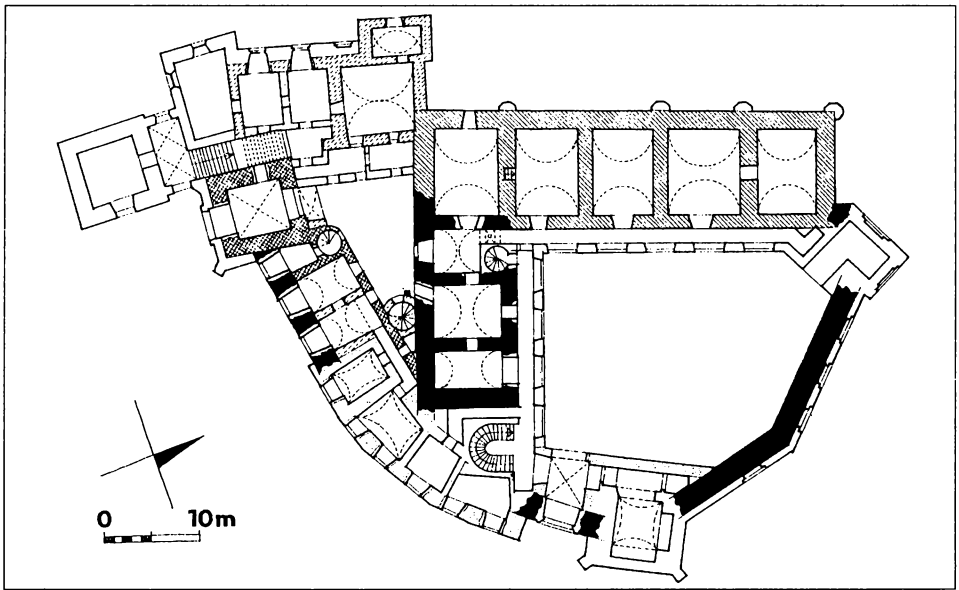
Obr. 5. Nový Světlov – východní profil sondy I (kresba T. Rohleder).



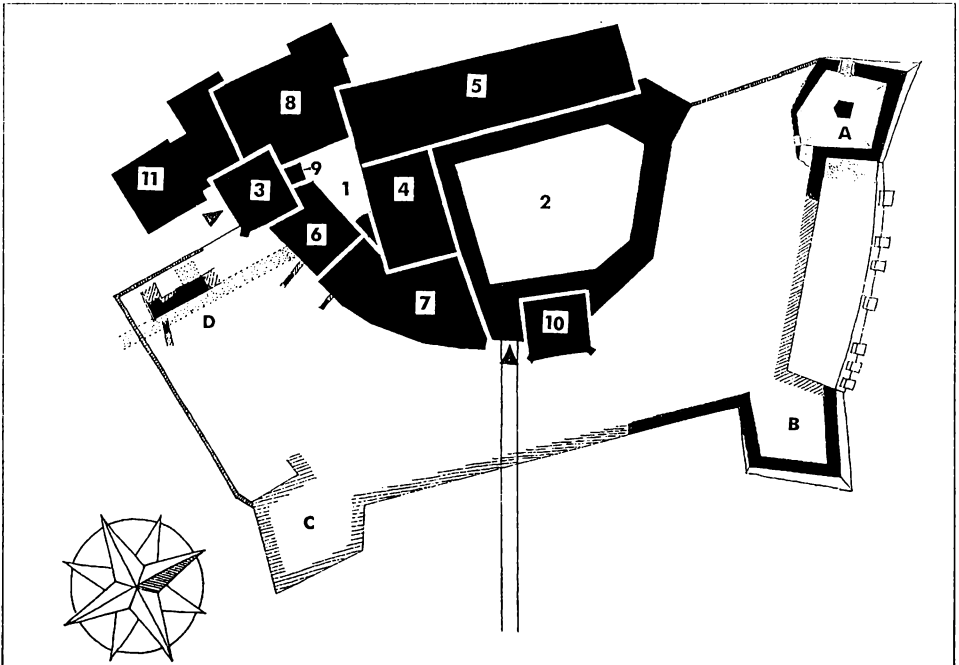
- ① Vyrovnávací zásyp, úprava zámecké terasy
- ② destrukce obj. č.6
- ③ cihlová destrukce
- ④ tmavá jílovitá hlína
- ⑤ destrukční zásyp
- ⑥ zdivo bastiónu

Sonda I
východní profil





Obr. 6. Nový Světlov – půdorys přízemí jádra s vyznačením předpokládaných stavebních fází: černě – 2. pol. 15. stol., křížem šrafovaně – po pol. 16. stol., šrafovaně – 2. půle 16. stol., přetrhávaně šrafovaně – 1. pol. 17. stol., tečkovaně – 18.–pol. 19. stol., bíle – pol. 19. stol. (kresba R.Vrla).



Obr. 7. Nový Světlov – celková situace zámeckého areálu s vyznačením hlavních částí jádra (č. 1–11) a vnějšího opevnění (A–D). Černě vyznačena plocha budov jádra a dochované zdivo vnějšího opevnění, šrafované předpokládané a zaniklé zdivo, tečkované plocha důležitých archeologických sond; 1 – malé, „Popravčí“ nádvoří, 2 – velké nádvoří, 3 – hranolová vstupní věž, 4 – malý (starý) palác, 5 – velký palác, 6, 7 – V trakt (6 – Z část, 7 – V část), 8 – Z trakt, 9 – loggie, 10 – Kaplová věž, 11 – velká věž, A – S bastion, B – V bastion, C – plocha zaniklého J bastionu, D – zdivo v archeologických sondách (kresba R.Vrla).

Hrad Nový Světlov zaujal temeno andesitové vyvýšeniny, jejíž úbočí na severní a západní straně strmě spadají do údolí potoka Koménky. Svah na jižní straně je mírnější a na východě je staveniště spojeno níže položenou plochou šíjí s pozvolna stoupajícím hřebem Bílých Karpat. Hrad je s největší pravděpodobností novostavbou ze závěru 15. století (výsledky dosavadních průzkumů, ani známé historické prameny nenasvědčují existenci starší středověké stavby v těchto místech).

Nejstarší hradní jádro zaujalo téměř celou zastavěnou plochu dnešního zámku (obr. 6, 7). Jeho obvod byl vymezen mohutnou, 2,3 m silnou hradební zdí, která byla proti nejsnáze přístupné východní straně půdorysně vyklenuta v polygonální čelo, zatímco nad západním srázem probíhala zřejmě ve dvou přímých úsecích. Dnes již nelze rozhodnout, byla-li součástí původní stavby i polygonální bašta s klíčovými střílnami známá z historické ikonografie (obr. 8/C). Ještě do poloviny 19. století zpevňovala východní čelo hradební zdi, později ustoupila dodnes stojící Kaplové věži (obr. 7/10).

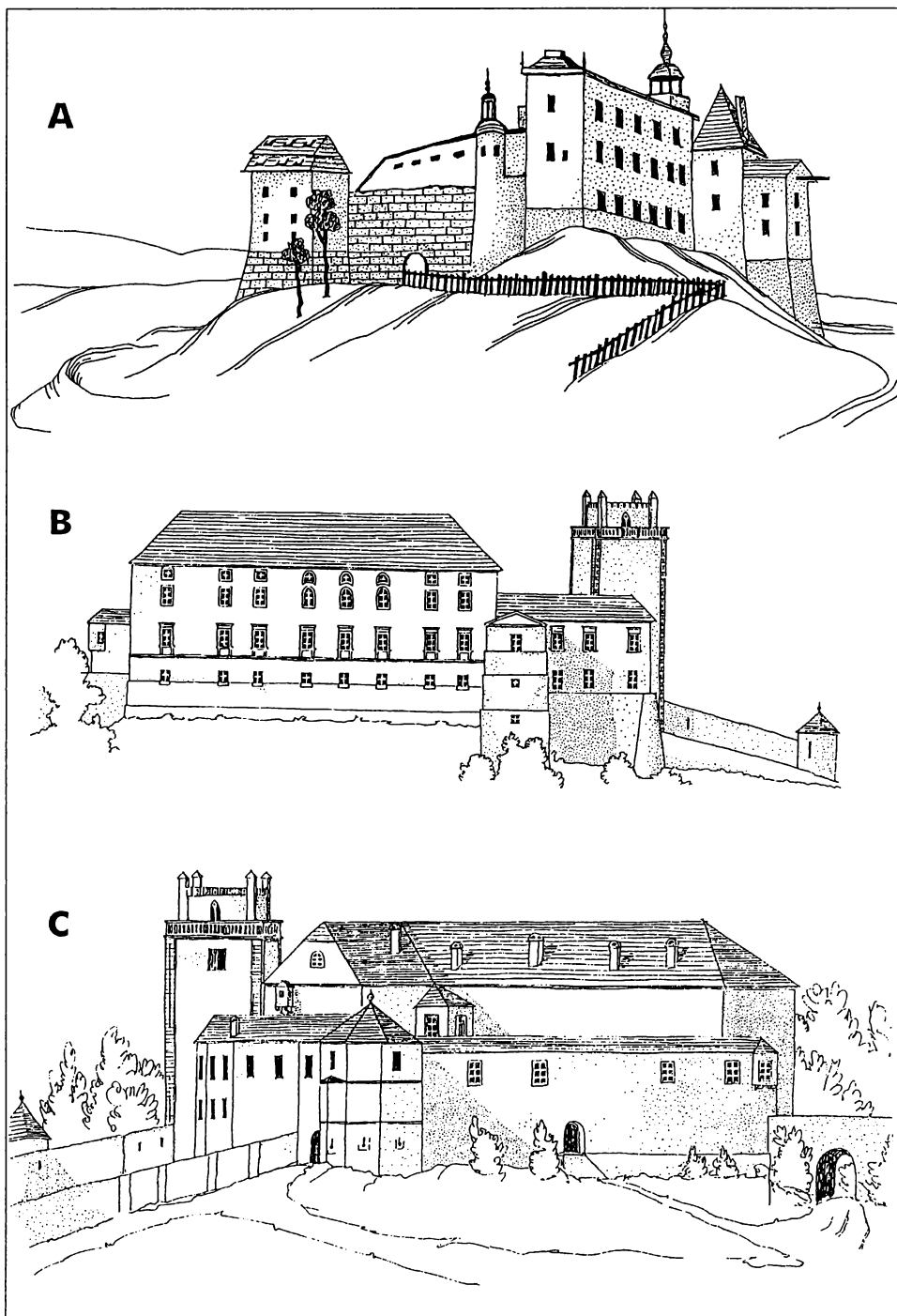
Plocha vymezená touto hradební zdí byla rozdělena na dvě části mohutnou hmotou nejméně třípodlažního obdélného paláce, který se proti nebezpečné východní straně obracel úzkým čelem (obr. 7/4). Jeho obvodové zdivo dosahuje až do 3. podlaží tloušťky 150 cm (kromě západní zdi; ukončení paláce na západní straně je zřejmě změněno pozdějšími úpravami) a je, podobně jako výše zmíněná obvodová hradba, vyzděno z lomového zdiva (místní andesit) s nepatrnou příměsí cihelných úlomků. K původní architektonické výbavě paláce patřily prosté sedlové portály (části jednoho byly nalezeny přímo v zazdínce původních špalet ve 2. podlaží paláce – obr. 9/1) a honosný portál s Landštejským znakem v nadpraží (obr. 9/3, 10), přenesený v 19. století do novostavby velké zámecké věže (obr. 7/11). Součástí původní stavby byl i průjezd v přízemí paláce a pravděpodobně i arkýř, pro jehož existenci dnes svědčí jen rozměrný otvor ve 2. podlaží jižního průčelí. Vstup do jádra byl pravděpodobně na jižní straně, v místech pozdější hranolové vstupní věže (srov. obr. 11/A).

Další rozpoznatelné stavební úpravy lze datovat do období po polovině 16. století. Nejvýraznějším stavebním podnikem zde byla zřejmě výstavba hranolové vstupní věže (obr. 7/3). Vnitřní vyústění jejího průjezdu má dodnes dochováno kamenné ostění se znakem Vlčnovských v klenáku (obr. 12). S určitou pravděpodobností lze usuzovat, že dodnes zachovaná erbovní deska z roku 1555 s iniciálami Kateřiny z Vlčnova (osazená dnes druhotně na přístavbě z 19. století) pochází z původní výbavy této věže (obr. 13). Součástí téže stavební etapy je pravděpodobně i část východního traktu s vřetenovým schodištěm (obr. 7/6).

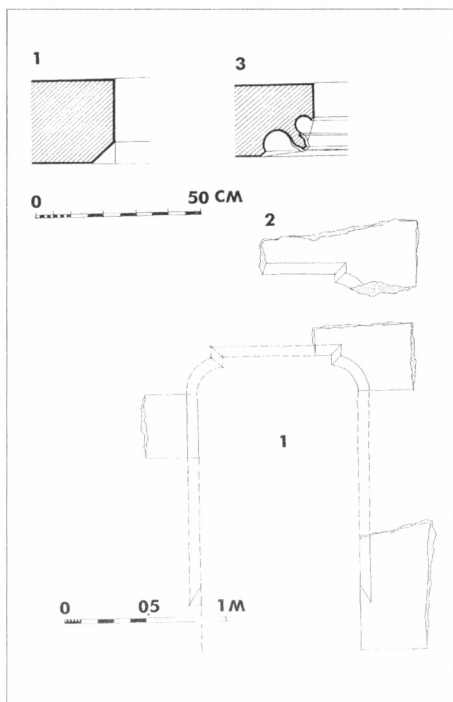
Velmi významné stavební zásahy provedli na hradě Novém Světlově Tetourové z Tetova (1563–92), kteří zřejmě zahájili výstavbu velkého paláce (obr. 7/5; svědčí pro to renes. portály dochované s velkou pravděpodobností v původní poloze). O rozsahu a kvalitě prováděných prací svědčí dále druhotně přenesené a upravované portály, či jejich zlomky v areálu zámku (Vrta 1996). Z téže doby pocházely i dnes nezvěstné, česky psané nápisové desky, které ještě r. 1837 na zámku viděl Řehoř Volný (Jašek 1991–2, str. 139).

Závěry ze SHP, formulované těsně po průzkumu, zpřesnily výsledky dendrochronologické analýzy, provedené Josefem a Tomášem Kynclovými, které umožnily dataci traktu, uzavírajícího západní stranu „Popravčího nádvoří“ (obr. 7/8) do 20. let 17. století (Vrta, Kyncl 1995). Analýza se zaměřila na vzorky z dvojice trámových stropů (průvlak a trám) s klasovými záklopy, které se až do zmíněného roku 1993 dochovaly téměř v celistvosti, překryty pozdějšími podhledy. Se zmíněným traktem je pravděpodobně současná i drobná loggie ještě renesančního tvarosloví (obr. 7/9), přiložená k severní stěně vstupní věže a vřetenové schodiště ve východním koutě „Popravčího nádvoří“ (loggie zčásti překryla portál vnitřního vyústění průjezdu; chodbou v jejím patře bylo zrušeno vřetenové schodiště východního traktu ze 2. půli 16. století). Jak nasvědčují některé skutečnosti, součástí západního traktu byla zřejmě i kaple (Jašek 1991–2, str. 138).

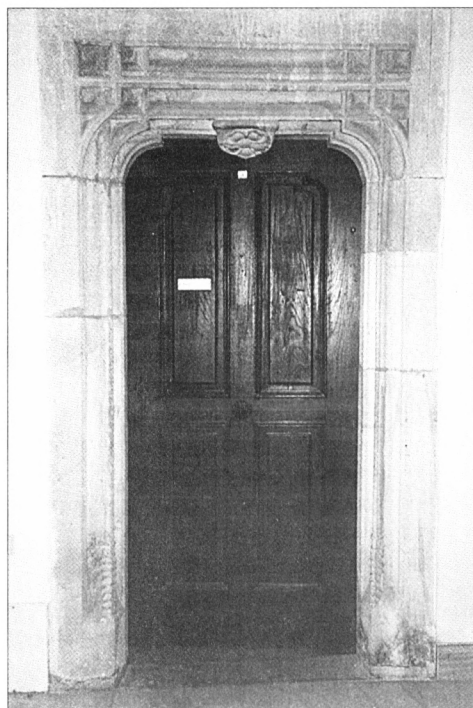
Neklidné 17. století, ve kterém byl hrad několikrát dobýván, zřejmě nepřineslo závažný



Obr. 8. Nový Světlov – historická vyobrazení: A – veduta hradu, zřejmě 1. pol. 18. stol., pohled od SZ, B – veduta z 1. pol. 19. stol., pohled od Z, C – veduta z 1. pol. 19. stol., pohled od V (kresba R. Vrla).



Obr. 9. Nový Světlov – výběr pozdněgotických architektonických článků: 1 – sedlový portál ze starého paláce (nahore profil, dole pohled), 2 – zlomek obdobného portálu ze zásypu před vstupní věží, 3 – profil portálu s landštejnským znakem (kresba R.Vrla).



Obr. 10. Nový Světlov – pozdněgotický portál s landštejnským znakem (foto R.Vrla 2000).

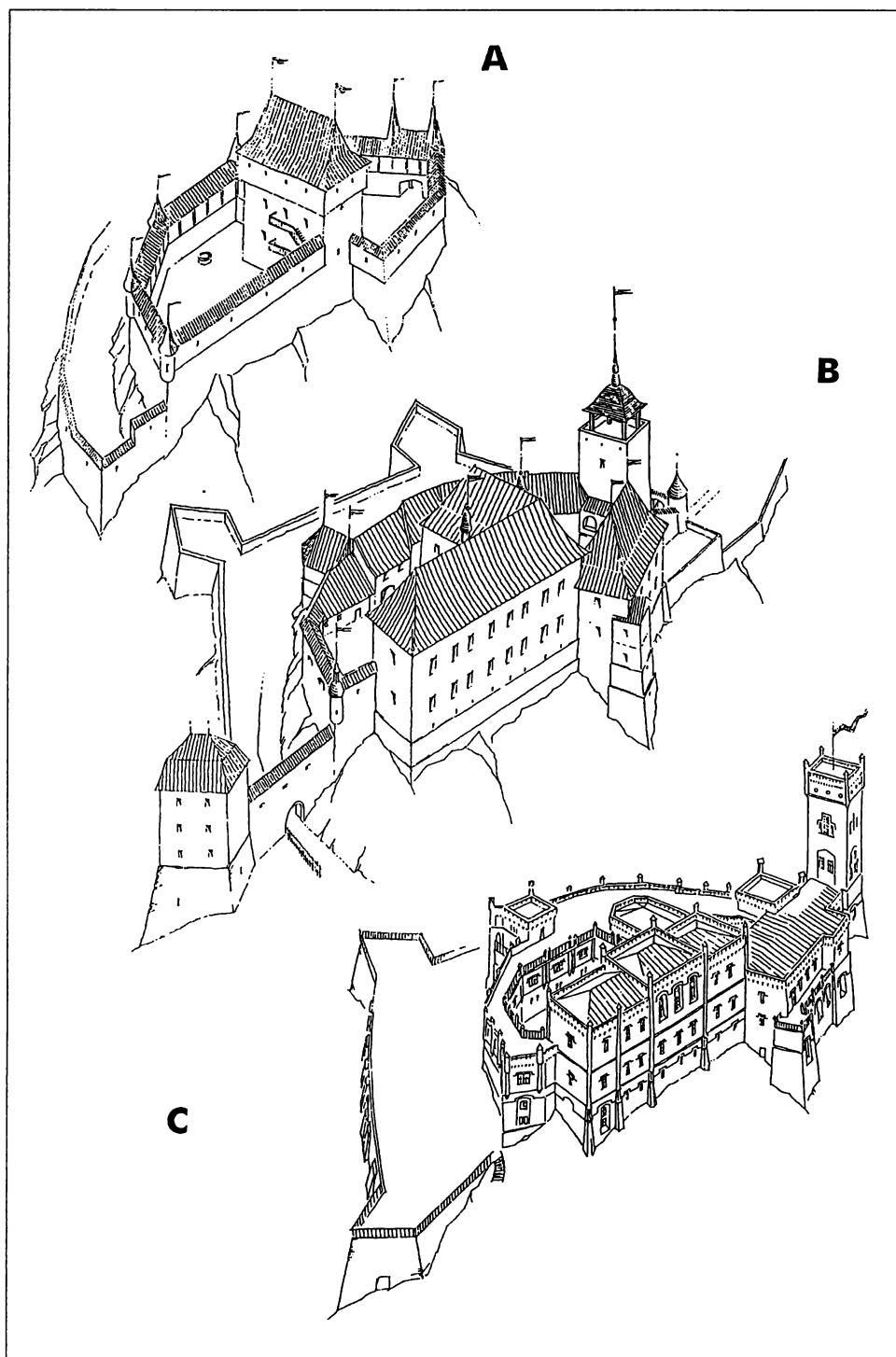
stavební zásah v prostoru jádra. V následujícím věku předpokládáme (mimo interiérových úprav) dostavbu východní části východ. traktu a hmotové sjednocení obou paláců, stavební úpravy jistě přesáhly i do první půle 19. století (obr. 8/B, C).

Dnešní vnější výraz Nového Světlova (obr. 11/C) je dílem významného vídeňského architekta Eduarda Kuschee, podle jehož návrhu zde byla realizována v letech 1846–1856 nejstarší moravská radikální přestavba ve slohu tudorské gotiky (Zatloukal 1986, str. 18, 19).

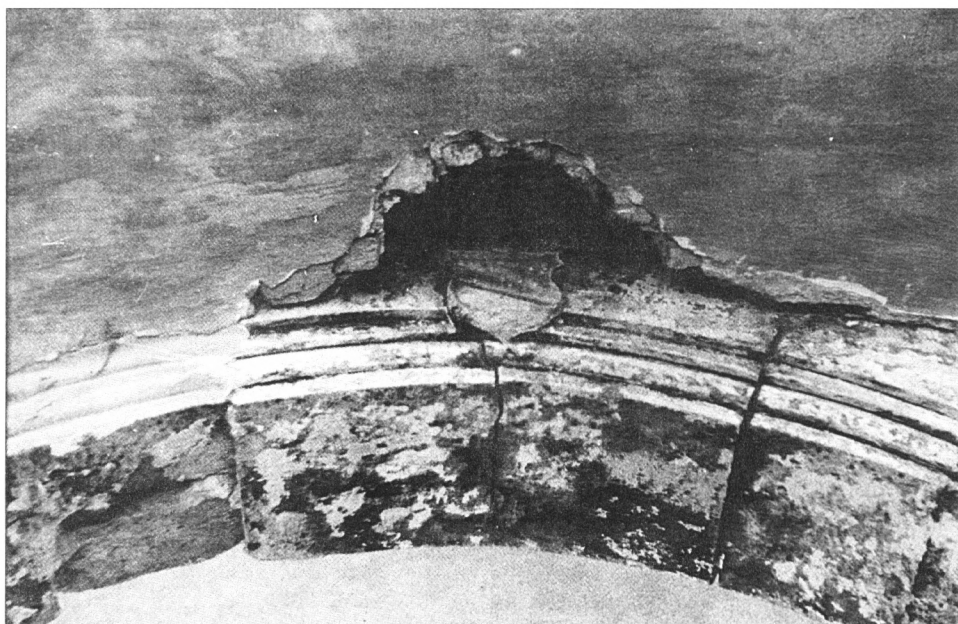
b) Vnější opevnění

Vnější opevnění hradu prodělalo zřejmě složitější stavební vývoj, přičemž, bohužel, nejradikálnějším zásahem zde byla jeho postupná asanace a přeměna v park, která probíhala od 18. až do 2. poloviny 19. století. Po tomto drastickém zásahu jsou fragmenty jeho nadzemních částí patrné pouze v substrukci zahradní terasy na severní straně jádra. Dochovaly se zde spodní části zdví dvojice pětibokých bastionů (obr. 7/A, B). Jejich zdívo je převážně kamenné a vně kónické. Mezilehlá kurtina je kryta násypem za romantickou tarasní zdí s opěrnými pilířky.

V tělese severního bastionu se nachází místnost, přístupná novodobým otvorem ze severozápadní strany (obr. 14). Jedná se v půdoryse o nepravidelně pětiboký prostor zaklenutý na mohutný střední pilíř obdobného půdorysného tvaru (obr. 15). V jižním koutě jsou patrné zazdívkové dvojice vstupních otvorů, přičemž širší z nich ústí do chodby, údajně spojující tuto místnost s obdobnou ve východním bastionu. V severovýchodní stěně jsou tři úzké větrací průduchy (další je dochován po straně novodobého vstupu), v protější stěně



Obr. 11. Nový Světlav – A – pokus o kresebnou rekonstrukci jádra hradu na konci 15. stol., B – totéž pro 1. pol. 18. stol., C – náčrt stávajícího stavu – pohledy od SZ (kresba R. Vrla).



Obr. 12. Nový Světlov – klenák portálu průjezdu vstupní věže se znakem Vlčnovských (foto M. J. V. Pavlů 1983).

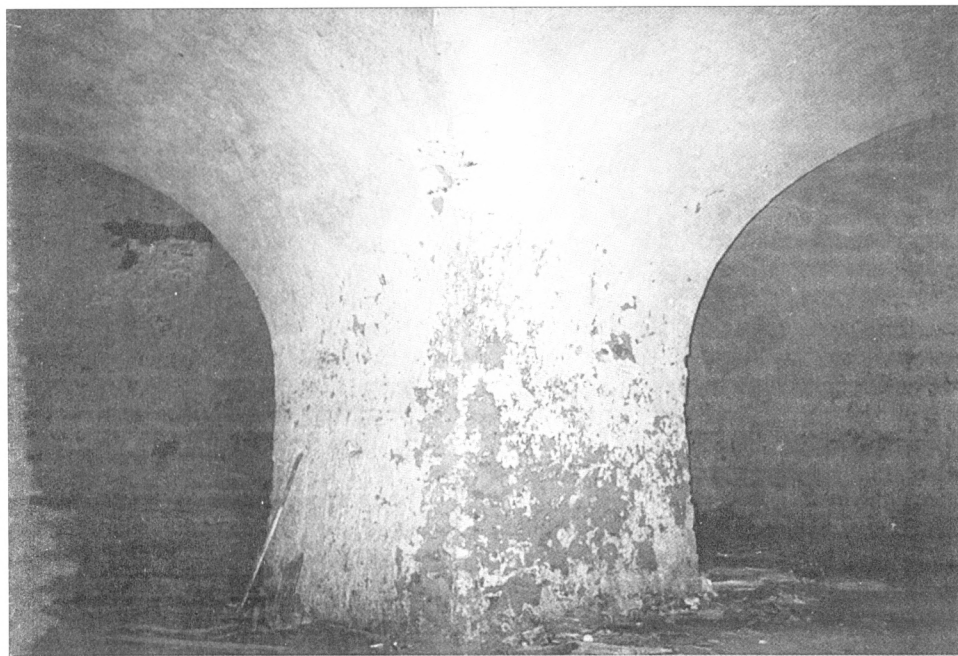
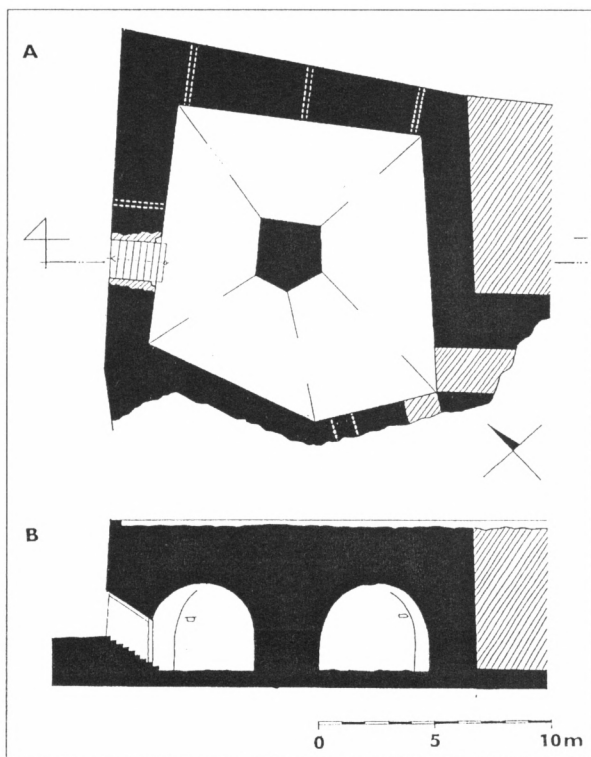


Obr. 13. Nový Světlov – erbovní deska z r. 1555 s iniciálami Kateřiny z Vlčnova (foto M. J. V. Pavlů, 1983).

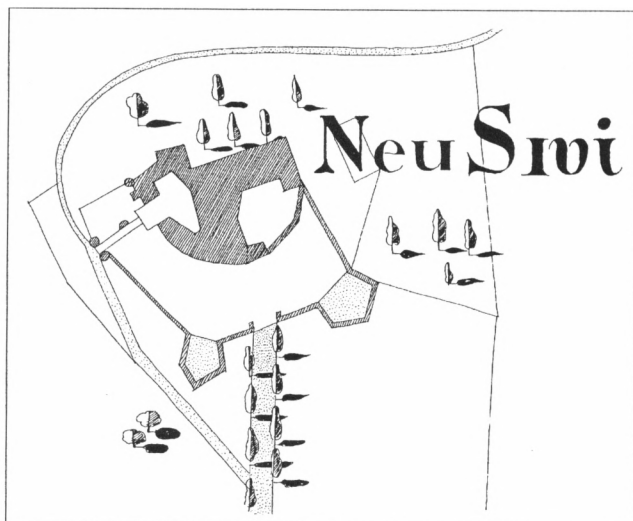
jsou šikmo vzhůru stoupající špalety jiného otvoru, jehož vnější vyústění je dnes zničeno (situace zde svědčí o mohutnosti pozdějších navážek v prostoru mezi hradním jádrem a pásem opevnění).

Na indikační skice z roku 1822 je Nový Světlov zachycen s významnými fragmenty vnějšího opevnění, které již tehdy podléhalo postupné demolici v rámci parkových úprav (obr. 16). Vyobrazení samo obsahuje některé evidentní omyly, mimo jiné zde schází výše popsaný severní bastion (Vrta 1995). Zato před východním čelem jádra je zachycena dvojice pětibokých bastionů, spojených kurtinou přímě zdi. Nadzemní konstrukce jižního z nich

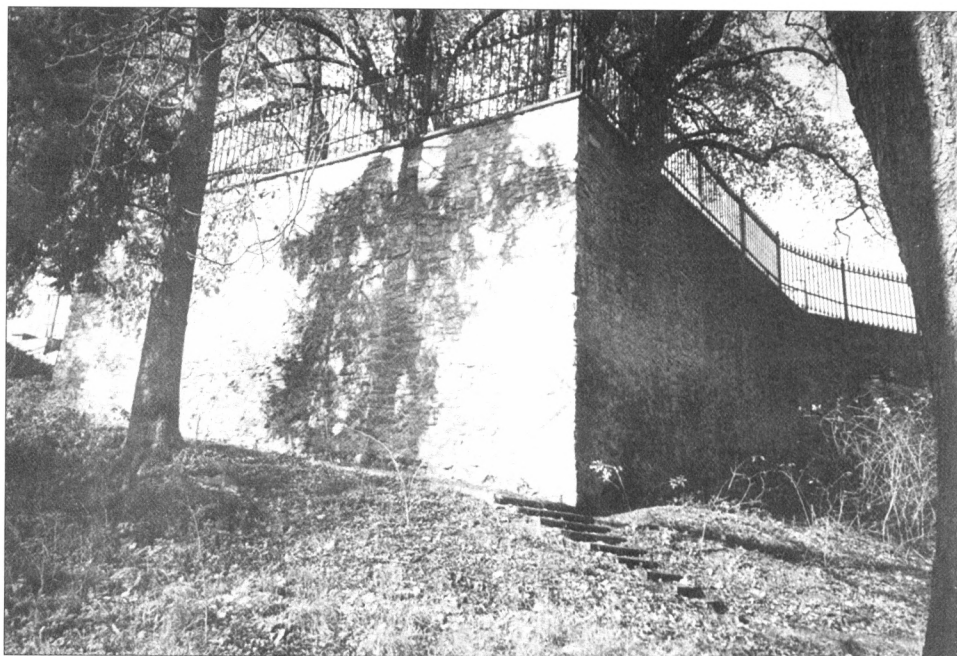
Obr. 14. Nový Světlov – S bastion; A – půdorys (šrafovaně vyznačen zásyp a mladší zdivo), B – řez (šrafovaně – zásyp v prostoru kurtíny).



Obr. 15. Nový Světlov – střední pilíř v místnosti S bastionu (foto R.Vrla 2000).



Obr. 16. Nový Světlav – výřez z indikační skici z roku 1822 (orig. MZA Brno, kresba R.Vrla).



Obr. 17. Nový Světlav – dochovaná část V bastionu, pohled od V (foto R.Vrla 2000).

později zanikly při zmíněných parkových úpravách, zbytky východního jsou dochovány ve zmíněné zahradní terase (obr. 17).

Vraťme se ale k severnímu bastionu kterého se týkají další ikonografické a snad i písemné prameny. Nepříliš lákavého využití jeho dochovaného suterénu se pravděpodobně týkají zmínky z Krevní knihy městečka Bojkovic z roku 1667. Zde, ve výpovědi žen obžalovaných z čarodějnictví, se uvádí že byly vězněny na Novém Světlově v „...zadní věži, v níž je tma...“. Z dalších údajů v oné kauze vyplývá, že jakési děvče, které na zámku robotovalo „...přišlo k věži kde jsme seděly. Povědělo nám, že již pro mistra popravního šli

do Brodu...“ (Verbík 1994, str. 140). Při identifikaci této „zadní věže“ se nám nabízí věžovitý objekt, zachycený v levé části nejstašího vyobrazení hradu (obr. 8/A), který stojí nad dochovanou substrukcí severního bastionu. Horní, dnes již neexistující část obsahovala dle vyobrazení 3 podlaží a byla kryta mansardovou střechou. Tento ikonografický pramen nám otevírá široké pole dalších úvah o podobě popisovaného opevnění, které však (především díky chybějícím partiím nad dochovanými částmi) budou moci být v praxi ověřeny jen velmi obtížně.

Bohužel, ještě méně informací máme o tom, jak si popisovaný fortifikační systém poradil se zabezpečením vstupní části hradního jádra. Na indikační skice a na dvojici historických vyobrazení (obr. 8/B, C, 16) jsou zde patrné pouze drobné kruhové vížky, flankující zřejmě nástup na vstupní rampu. Archeologický výzkum zde odkryl zdivo mohutného objektu, který zřejmě s popisovanou fortifikační soustavou souvisel (obr. 7/D).

V inventáři hradu z let 1710–15 je uvedena místnost „*při bráně v rundeli*“ a „*ve sklepe pod úž baštů*“ (Jašek 1991–2, str. 137). Téhož objektu se snad týká i zpráva bojkovského kronikáře Karla Doliny, popisující situaci, kdy v rámci romantické přestavby hradu (1846–56) „*Při stavbě západní věže v místech bývalé hlásnice nalezeno bylo v zalděných podzemních sklepech asi 1000 pušek, mnoho starobylych mečů, koraů, palcátů, koulí různých velikostí a 12 děl, z nichž některé do nedávna před branami zámku stály. Tehdy objeven byl i vzděný podzemní průchod, který dle pověstí ze zámku na Valy vedl.*“ (Dolina 1993, str. 107). S jistou pravděpodobností (zvláště s přihlédnutím k údaji o sklepení a podzemní chodbě) lze tento dnes již neexistující objekt rovněž označit za součást popisované opevňovací linie.

Z výše uvedených důvodů je velmi obtížné určit dataci popsaného opevnění. V úvahu zde přichází již období vlády Tetourů z Tetova ve 2. polovině 16. století. Ř. Volný ve svém popisu z roku 1837 uvádí, že Nový Světlov „*...majiteli z rodu Tetourů byl značně rozšířen a opevněn, jak také dokazují ve vnitřní nádvoří prostoře upevněné české nápisy...*“ (srov. Jašek 1991–2, str. 139). Následné události 17. století si kvalitní opevnění doslova vynutily. V této souvislosti je nutno uvést zajímavou zprávu z roku 1605, kdy uherští bočkajovci „*...shlukli se jako osově a sršňově pod Nový Světlov vzíti ho chtějí, ale ubozí lidé tam zavření bídne a těžce se bránili, nebo hned proti zámku maršale těžce a s velikou prací zapáliti museli, a když hořely s jednoho konce zámku, tehdy nepřátelé vybravše nejlepší koně, zapálili také s druhého konce. Již pak pro prudkost ohně nepřátelé blízko přistoupiti nemohli, zavřeným tam znovu nebezpečí nastávalo, protože se most chytati počal, museli vyběhnout a tak uprostřed ohně vodu vážiti a most zalévati s nemalým úsilím. I tehdy uprostřed meče a ohně mocí Boží zachování jsou.*“ (Lamentací... 1937, str. 22). Další historická zpráva z téhož roku nás však informuje i o zrádném jednání zámeckého kapitána. S přihlédnutím k výše uvedenému a rovněž ke zmatkům tehdejší válečné doby, nemusíme výše uvedený citát považovat za důkaz neexistence kvalitního opevnění.

Z výše uvedeného textu vyplývá, že kolem jádra hradu Nového Světlova se dochovaly fragmenty vyjimečného novověkého fortifikačního díla, vzniklého někdy v rozmezí 2. poloviny 16.–1. poloviny 17. století). Jeho přesnější dataci a teoretickou rekonstrukci však může přinést pouze další výzkum.

Použitá prameny a literatura

- Lamentací žalostivý pláč a toužebné nařikání země Moravské... 1937, Vyškov.
ZDO: Moravské Zemské desky 1480–1566, Kraj Olomoucký II, ed. F. Matějka, Brno 1948.
DOLINA, K., 1993: Kronika Bojkovic, Bojkovice.
JAŠEK, A., 1991–92: Nástin architektonického vývoje hradu a zámku Nového Světlova. In: Slovácko, roč. XXXIII.–XXXIV., str. 131–149, Uh. Hradiště.
KOHOUTEK, J., 1991: Z dávné minulosti Komně a jejího okolí. In: Komňa J. A. Komenskému. Brno.
KOHOUTEK, J., 1997: Nový Světlov, Přehled výzkumů 1993–1994, Brno.
VERBÍK, A., 1994: Krevní kniha městečka Bojkovic. In: Slovácký svět, str. 89–154, Uh. Hradiště

- VRLA, R., 1994: Poznámky ke stavebnímu vývoji hradu Nový Světlav. In: Slovácko XXXVI, str. 137–160.
- VRLA, R., 1995: Hrad Nový Světlav – příspěvek k ikonografii, VVM, roč. XLVII., str. 178–181, Brno.
- VRLA, R., 1996: Další poznámky ke hradu Novému Světlavu. In Slovácko, roč. XXXVIII., str. 223–224, Uh. Hradiště.
- VRLA, R.–KYNCL, T., 1995: Pozdně renesanční trámové stropy na zámku Nový Světlav. In: Zprávy památkové péče č. 10, roč. LV., Praha.
- ZATLOUKAL, P., 1986: Historismus – architektura 2. poloviny 19. století na Moravě a ve Slezsku, Olomouc.

Zusammenfassung

Erforschung der Burg Nový Světlav

Im Jahre 1993 verlief eine partielle archäologische und folgend eine bauhistorische Erforschung der Burg Nový Světlav an Bojkovice. Die ursprüngliche spätgotische Burg baute Ctibor von Landštejn als Ersatz für seinen vorherigen Sitz Starý Světlav in Vizovické vrchy am Ende des 15. Jhs. auf. Nach einigen Umgestaltungen gewann Nový Světlav die heutige Gestalt – wurde zum romantischen Schloß im Tudorstil. Die bauhistorische Forschung unterschied im heutigen Bau den spätgotischen Burgkern und bei der archäologischen Forschung gelang es, einen Teil von der umfangreichen Befestigung festzustellen, die einst im Verlaufe der 2. Hälfte des 16. und der 1. Hälfte des 17. Jhs. aufgebaut wurde.

Abbildungen:

1. Schloß Nový Světlav – Fliegeraufnahme des Schlosses, Anblick vom Südosten (Foto: R. Vrla 1999).
2. Nový Světlav – das westliche Profil der Sonde I. (Zeichnung: T. Rohleder).
3. Nový Světlav – Anblick vom Südosten – Mauerwerk der entdeckten Befestigung-Sonde I. (Foto: J. Kohoutek 1993).
4. Nový Světlav – Fragmente der eneolithischen Keramik aus der Schicht unter den Fortifikationsfundamenten (Zeichnung: P. Pavlíčková).
5. Nový Světlav – das westliche Profil der Sonde I. (Zeichnung: T. Rohleder).
6. Nový Světlav – Grundriß vom Erdgeschoß mit der Bezeichnung der vorausgesetzten Bauphasen: schwarz – die 2. Hälfte des 15. Jhs., kreuz schraffiert – nach der Hälfte des 16. Jhs., schraffiert – die 2. Hälfte des 16. Jhs., unterbrochen schraffiert – 1. Hälfte des 17. Jhs., punktiert – das 18. bis die Hälfte des 19. Jhs., weiß – die Hälfte des 19. Jhs. (Zeichnung: R. Vrla).
7. Nový Světlav – Schloßareal – die Gesamtsituation mit der Bezeichnung der Hauptteile des Kerns (Nr. 1–11) und der Außenbefestigung (A–D). Schwarz – Fläche der Kernbauten und das erhaltene Mauerwerk der Außenbefestigung, schraffiert – das vorausgesetzte und niedergegangene Mauerwerk, punktiert – Fläche der wichtigen archäologischen Sonden; 1 – der kleine Hof – „Henkershof“, 2 – der große Hof, 3 – der prismenförmige Eingangsturm, 4 – der kleine (alte) Palas, 5 – der große Palas, 6, 7 – der östliche Trakt (6 – Westteil, 7 – der Ostteil), 8 – der westliche Trakt, 9 – Loggia, 10 – Kapellenturm, 11 – der große Turm, A – das nördliche Bollwerk, B – das östliche Bollwerk, C – die Fläche des niedergegangenen südlichen Bollwerks, D – Mauerwerk in archäologischen Sonden (Zeichnung: R. Vrla).
8. Nový Světlav – historische Abbildungen: A – Burg – Vedute wahrscheinlich aus der 1. Hälfte des 18. Jhs., Anblick vom Nordwesten, B – Vedute aus der 1. Hälfte des 19. Jhs., Anblick vom Westen, C – Vedute aus der 1. Hälfte des 19. Jhs., Anblick vom Osten (Zeichnung: R. Vrla).
9. Nový Světlav – Auswahl der spätgotischen architektonischen Elemente: 1 – Sattelportal aus dem alten Palas (oben Profil, unten Anblick), 2 – Bruchstück vom analogen Portal aus der Aufschüttung vor dem Eingangsturm, 3 – Profil vom Portal mit dem Landštejner-Wappen (Zeichnung: R. Vrla).
10. Nový Světlav – das spätgotische Portal mit dem Landštejner-Wappen (Foto: R. Vrla 2000).
11. Nový Světlav – Versuche um zeichnerische Rekonstruktion: A – Burgkern am Ende des 15. Jhs., B – dasselbe für die 1. Hälfte des 18. Jhs. C – der heutige Zustand. Blicke vom NW (Zeichnung: R. Vrla).
12. Nový Světlav – Schlußstein aus dem Einfahrtstorportal des Eingangsturms mit dem Wappen der Herren von Vlčnov (Foto: M. J. V. Pavlů 1983).
13. Nový Světlav – Wappen aus dem J. 1555 mit den Initialen der Kateřina von Vlčnov (Foto: M. J. V. Pavlů, 1983).
14. Nový Světlav – das nördliche Bollwerk; A – Grundriß (schraffiert – Zuschüttung und jüngeres Mauerwerk), B – Schnitt (schraffiert – Zuschüttung im Raum der Kurtine).
15. Nový Světlav – der mittlere Pfeiler im Raum des nördlichen Bollwerks (Foto: R. Vrla 2000).
16. Nový Světlav – Ausschnitt aus der Indikations-skizze aus dem J. 1822 (Orig. MZA Brno, Zeichnung: R. Vrla).
17. Nový Světlav der erhaltene Teil vom östlichen Bollwerk, Anblick vom Osten (Foto: R. Vrla 2000).