

Vlčková, Jitka

Středověké kamnové kachle s náboženskými motivy : (pokus o aplikaci uměleckohistorických přístupů)

Archaeologia historica. 2001, vol. 26, iss. [1], pp. 365-385

ISBN 80-7275-015-01

ISSN 0231-5823

Stable URL (handle): <https://hdl.handle.net/11222.digilib/140430>

Access Date: 17. 02. 2025

Version: 20250217

Terms of use: Digital Library of the Faculty of Arts, Masaryk University provides access to digitized documents strictly for personal use, unless otherwise specified.

Středověké kamnové kachle s náboženskými motivy z jihomoravských sbírek

(Pokus o aplikaci uměleckohistorických přístupů)

JITKA VLČKOVÁ

Úvodem

Následující příspěvek vznikl na základě závěrečné ročníkové práce předložené na Ústavu archeologie a muzeologie FF MU v Brně.¹ Předmětem výzkumu byly výhradně středověké reliéfní kachle (Hazlbauer 1995, 6) s náboženskými motivy, přičemž jejich výběr byl omezen na fondy jihomoravských muzeí.² Zkoumaný materiál zahrnuje období mezi lety 1410 až 1526, u některého materiálu lze horní hranici posunout nejvýše k roku 1550.³ Cílem práce je seznámit odbornou i laickou veřejnost s doposud většinou nepublikovanými nálezy, proto vypracovaný katalog čítá celkem sto třináct položek zahrnujících celé reliéfní kachle i jejich zlomky. Dále se práce snaží na základě získaného materiálu souborně zmapovat situaci v širším regionu jižní Moravy a poukázat na další otázky pro případný detailnější výzkum moravské kachlové produkce 15. a počátku 16. století. *Předběžné závěry vycházejí z nashromážděného kachlového materiálu a vztahují se výhradně na region jižní Moravy.*⁴

Kachlová produkce jižní Moravy

V souvislosti s kamnovými kachli lze sledovat nejrůznější aspekty ekonomického, politického i kulturního života. Reliéfy kachlů mohou dotvořit náš obraz vizuální kultury pozdně středověkého člověka a zároveň nám mohou přiblížit i některé dobové názory a postoje (Durdík–Holeček 1976). Krátce jsou kachle kulturně-historický a společensko-hospodářský doklad (Míchna 1977, 11). Výzkum jihomoravské kachlové produkce se stává dalším prostředkem k pochopení všedního života a mentality středověkého člověka nejen v rámci regionu, ale umožňuje zkoumat též vztahy překonávající současné hranice správních celků a jednotlivých zemí.

Situace Čech a Moravy se v kachlovém materiálu liší, tyto odlišnosti zřejmě závisejí na tehdejších územně správních poměrech. Kachlový materiál také nepřímo dokládá – zejména v posledním dvacetiletí 15. století⁵ – poměrně větší kulturní, společenskou i ekonomickou otevřenost Moravy. Pro uzavřenost Čech 15. století vnějším podnětům hlavně v oblasti řemeslné výroby může hovořit i skutečnost, že jedním z kritérií pro přijetí do cechu bylo náboženské vyznání adepta (Winter 1906, 685). Morava dobový náboženský konflikt prožívala mnohem umírněněji a v první polovině 16. století získala pověst „*země jinde neslýchané náboženské svobody*“ (Kadlec 1983, 19). Snad proto jihomoravský kachlový materiál obsahuje ve výtvarném provedení pestrou škálu různých vlivů.

Je patrné, že již v posledním dvacetiletí 15. století se projevil ve zpracování reliéfů kachlového materiálu jihoněmecké výtvarné impulsy, což lze spojit s přílivem německého ekonomického potenciálu (Šebánek–Mayer–Balbinder 1928; Dřímál 1969; Hoffmann 1984; Macek 1992 aj.). Právě v této době lze počítat se zintenzivněním obchodních styků s Německem (Macek 1992, 113–157). Skrze obchod se do Čech a na Moravu mohla dostávat i dobová německá grafika, ať už se jednalo o jednotlivé grafické listy (většinou svaté obrázky), blokové knihy nebo inkunábule vyzdobené dřevořezy. Jihoněmecké vlivy se mohly do výtvarné struktury kachlových reliéfů na jižní Moravě šířit i skrze produkci sousedního Rakouska a Uher. Na jejich území se vysoce kvalitní kachlové výrobky z německých oblastí dostávaly skrze dunajskou obchodní tepnu (Holčík 1978, 17–19; Hoššo 1997, 99),

a pokud místní výroba měla totožný charakter a byla vysoce kvalitní, pak zjevně řemeslníci zde usazení pocházeli přímo z této oblasti nebo k ní měli silné vazby (Holčík 1978; Mácelová 1999; Hoššo 1999, 406). Je patrné, že domácí výroba některé invence za určitých podmínek přejímala a transformovala podle svých možností.

Jihoněmecké výtvarné vlivy na zkoumaném jihomoravském kachlovém materiálu lze pozorovat na části kachlů z hradu Cimburk (okr. Kroměříž) a z hradu Rožnov (okr. Vsetín). Rožnov sice zeměpisně k jižní Moravě nepřísluší, přesto byl kachlový materiál z této lokality zpracován, neboť je uložen v Muzeu jihovýchodní Moravy ve Zlíně-Malenovicích (okr. Zlín). Soubor veškerých keramických výrobků z hradu Cimburk nebyl doposud vyhodnocen, není tedy možné provádět žádné adekvátní srovnání s materiálem v rámci příslušného regionu. Úvahy proto mají víceméně předběžný ráz. Stejný postup předpokládá i rožnovský náleзовý soubor, jehož určitá část zřejmě nemusí pocházet vůbec z moravského výrobního prostředí. Formálně-analytický rozbor reliéfů dokládá, že se u některých ČVS, jak již bylo výše uvedeno, jedná o výtvarné provedení s původem v širším regionu horního Porýní,⁶ s nímž mohl být výtvarný kontakt v této sféře nejpravděpodobněji zprostředkovan Uhrami.⁷ Toto konstatování však nijak neupřesňuje potencionální místo vzniku kachlů. Motivy reliéfů dokládají pouze formální výtvarnou příbuznost k hornímu Porýní a možný kontakt s ním skrze uherský kamnářský okruh. S přímým vlivem výrobků oblasti horního Porýní na motiviku moravských kachlů lze počítat jen obtížně.

Naskýtají se tedy dvě již výše nastíněná řešení: 1) inspirace dobovou německou grafikou, 2) místní produkce Uher zasahovala i do příhraničních oblastí Moravy. Potvrzení jedné či druhé hypotézy – zda se jedná o kopírování grafického listu či dovoz – by mohlo přinést pouze technologické vyhodnocení jednotlivých keramických náleзовých celků ze širší oblasti moravsko-slovenského hraničního pásma způsobem, jakým postupoval J. Pajer (1983). Autor tehdy, stejně jako starší práce (Středověká keramika 1963, 16, 20), poukazoval na potřebu úplněji vydělit výrobní a distribuční centra středověké keramické produkce a představil tři základní druhy keramických středisek počátku novověku (Pajer 1983). Podle autora toto trojdílné schéma „*postihuje pravděpodobný stav, vycházející bezprostředně z pozdně středověkého prostředí*“ (Pajer 1983, 140).⁸

První druh keramického střediska představují velká výrobní centra,⁹ s nimiž lze v Čechách a na Moravě pozdního středověku s naprostou jistotou počítat. Podobná výrobní centra existovala zcela jistě i v Uhrách (Holl-Voit 1963; Hoššo 1997, 99–100 – úvahy k existenci speciálních dílen na výrobu a stavbu kachlových kamen na území Slovenska v pozdním středověku), avšak jejich dosah na Moravu byl prozatím zkoumán pouze v případech tzv. „budínských kachlů“ (Michna 1974; Michna 1977). Jednalo se nejen o dílčí zakázky, ale i o místní napodobeniny. „*Kopie a napodobeniny uherských kachlů byly vyráběny na Moravě po celou 2. polovinu 15. století a možná že i ještě déle.*“ (Michna 1977, 24). Úvahy P. J. Michny (1977) o domácích napodobeninách měly být impulsem pro hlubší zkoumání výtvarných a popřípadě technologických podnětů uherské oblasti na moravského prostředí. Další podrobný výzkum na této bázi bohužel chybí.

První známé doklady originálních budínských kachlových kamen s rytířskými figurami pochází z hradů Lipnice a Lichnice (Smetánka 1961; Holl-Voit 1963, Lichnice; Kouba 1964). P. J. Michna (1977) přidal nález z Brna (nám. Svobody 25), odkud jsou i další nejnověji publikované pozůstatky tzv. „rytířských kamen“ objevené D. Cejnkovou a I. Loskotovou (Cejnková-Loskotová 1994).

V případě originálních budínských kachlů se jednalo o nákladnější výrobky, jež jsou spojeny s velmi úzkým okruhem objednavatelů. Je možné, že dovoz kachlů z uherského kamnářského okruhu (myšleno hlavně území dnešního Slovenska) by mohl být o něco větší, než jak se doposud jeví. Nelze ani vyloučit, šlo-li o finančně anebo jinak smluvně garantovanou zakázku, že v některých případech mohli uherští mistři svá kamna nejen instalovat, ale i zhotovit přímo na místě. Tuto možnost nevyklučoval ani J. Kouba v případě lipnických a lichnických kachlů se zřejmou vazbou k Uhrám (Kouba 1964, 191). Podnět

k podobným úvahám dává zejména určitá část rožnovského souboru. Její hornoporýnské analogie z Bosensteinu jsou datovány do let 1470–1480 (Pillin 1990, 14), vznik banksobystrických ukázek do 80.–90. let 15. století (Holčík 1978; Mácelová 1999). Obdobný kachel s Matyášem Korvínem datoval P. Voit do let 1484–1490 (Holl–Voit 1963, 27–32).

Pokud bychom tedy vycházeli z těchto výtvarných analogií, lze stylisticky shodnou část rožnovského souboru datovat do období 80.–90. let 15. století. Hrad Rožnov (okr. Vsetín) v letech 1473/75–1491 vlastnila dcera Jana Jičínského z Cimburka a na Tovačově–Kunhuta z Cimburka. Po smrti svého prvního manžela Jindřicha z Boskovic a Černé Hory (†1476) se roku 1480 provdala za Petra od sv. Jiří a z Pezinku, který po její smrti (1491) získává hrad zcela do svých rukou. I když roku 1502 hrad prodal pánům z Kunštátu, je zjevné, že se o panství staral. Podle údaje Č. Kramoliše (1907) připojil k Rožnovu Krásno, které na jeho přimluvu u Vladislava Jagellonského bylo roku 1491 povýšeno na „městečko“. Vévoda s politickým vlivem i bohatstvím by tak představoval ideálního objednavatele stylisticky jednotných kamen s původem na území Uher.

Hrad a tehdy městečko Pezinko (Varsík 1984, 54; 1647 městské výsady), které byly součástí rodového majetku svatojiřských vévodů, leží na území jihozápadního Slovenska v blízkosti Bratislavy. J. Hoššo v jednom ze svých článků poukazyval na „majoritní podíl osídlení německým etnikem“ kolem Bratislavy (Hoššo 1999, 407). J. V. Nosál uvádí: „*Najviac kolonistov – roľníkov a remeslníkov – prišlo do Pezinka v 15. a začiatkom 16. storočia. Podľa príkladov iných zemepánov povolal ich gróf Peter...*“ (Nosál 1979, 136). Tento region se zřejmou vazbou na německé oblasti by mohl zcela optimálně zprostředkovávat výtvarně-technologické vlivy při výrobě kachlového materiálu.

Výtvarná příbuznost s některými kachli z Banské Bystrice však napovídá, že řešení všech otázek kolem části rožnovských kachlů, ale i dalších jim podobných moravských příkladů, bude mít poněkud komplikovanější ráz. Stav našeho hospodářství po roce 1471 byl charakterizován „*celkovým nedostatkem většího množství doma vyrobeného průmyslového zboží*“ (Macek 1992, 116). Podle J. Macka se „*tržní hospodářství jen zčásti mohlo spoléhat na domácí hospodářství*“ (Macek 1992, 116), proto o dovozu relativně luxusnějšího kachlového zboží či s pozváním cizího kamnáře, i když v omezené míře a jen u určité velmi dobře finančně i společensky situované skupiny objednavatelů, můžeme uvažovat.

V širším měřítku pak stále platí hledisko J. Pajera formulované na strážnickém materiálu: „*V místním prostředí nelze však vyloučit ani vzdálené reminiscence, vzniklé například volným kopírováním uherských námětů v domácím prostředí, ne tedy přímé uherské vlivy. Spíše půjde ve většině případů o zprostředkování uherských vlivů v oblasti motiviky, které mohlo probíhat různými cestami a na domácí půdě, v poněkud stylizovaném a adaptovaném pojetí...*“ (Pajer 1983, 98). Impulsy do motiviky mohly přicházet jak ze slovenské báňské oblasti¹⁰ (sv. Petr; Strážnice), tak z jihozápadního Slovenska, kde podle J. Hoššy (1999, 406) existovala specifická skupina kachlů s vazbou na „*kachle, jejichž původ můžeme hledat v podunajské oblasti německého osídlení*“ (Hoššo 1999, 406).

Kachle typicky českých vzorů souvisí především s prostředím vyšší a nižší šlechty. Chceme-li řešit otázku jejich výskytu na jižní Moravě, musíme brát v potaz skutečnost, že matrice kachle byla cenným vlastnictvím, a je málo pravděpodobné, že byla „běžným“ obchodním artiklem. Matrice kachle měla úzkou vazbu na výrobce kachlových kamen – buď byl hrnčír-kamnář schopen zhotovit si matici sám, nebo se stal tvůrcem výtvarně specializovaný řemeslník (Smetánka 1968, 560–562; Holčík 1978; Pajer 1983, 170 – pozn. 185; Hazlbauer 1986; Vitanovský–Hazlbauer 1995; Hoššo 1997; Hazlbauer 1998, 15–16; Vitanovský 2000). I v případě, že předlohu matrice vytvořil výtvarně specializovaný řemeslník – řezáč,¹¹ musíme předpokládat kooperaci obou řemeslníků (Hoššo 1997, 95). Řezáč „*vyřezal negativní reliéf do dřevěné desky. Hrnčír do dřevěného negativu vtačil hlínu a po vypálení takto vzniklého pozitivu z něho otiskl hliněnou negativní formu – matici*“ (Vitanovský 2000, 162).

České vzory¹² se mohly na Moravu dostávat několikerým způsobem: 1) příchodem

a usazením českého mistra za výhodných ekonomických a náboženských podmínek na žádost místní vrchnosti, 2) reliéf negativu vytvořil pro mistra týž řezáč nebo řezáč obdobného školení, 3) hypoteticky do určitých oblastí dovozem, 4) eventuálně skutečně vzácným zakoupením matrice na dostupném výročním trhu.¹³ Hrnčíř-kamnář, který si zhotovil nebo si nechal zhotovit matrici, popřípadě na trhu zakoupil jen výjimečně nabízený kadlub, musel být vyučen v prostředí, které jako součást mistrovské zkoušky předpokládalo zvládnutí výroby kachlových kamen, tedy v místě, jež zajišťovalo rozvíjení kachlové tvorby. Jižní Morava jistě tyto podmínky plnila – archeologickými nálezy je místní výroba kachlů v 15. století prozatím doložena z Brna (Nekuda 1963), Ivančic (Uhrová 1973), Dambořic (Landsfeld 1950), Strážnice (J. Pajer; výzkum 1991), Kroměříže (Slovák 1901) a Velkého Meziříčí (Svoboda 1930, 62, 70).

V jihomoravském materiálu lze vydělit prozatím velmi nepočetnou skupinu kachlových výrobků, které mají své analogie v Čechách (Landštejn; *Mnich vařící si potravu*;¹⁴ Hazlbauer 1998, 173, obr. 105), na severní Moravě (lokalita?; rohový kachel s *divým mužem a sv. Václavem*; Od gotiky k renesanci 4, 1999, 227; kat. č. 121; Janský Vrch v Javorníku; *Adorace Krista*; Od gotiky k renesanci 4, 1999, 231; kat. č. 135; lokalita?; *Trůnící Madona na půlměsíci*; Od gotiky k renesanci 4, 1999, 226; kat. č. 119) a v Rakousku (soubor kachlů z benediktinského kláštera Altenburg¹⁵). V případě jižní Moravy jde o dva nezvěstné zlomky *Trůnící Madony na půlměsíci* (Svoboda 1930, tab. L) z Velkého Meziříčí, zlomek *Adorace Krista* (nepublikováno) z Ivančic a kachel se *dvěma rytíři* (Od gotiky k renesanci 2, 1999, 589; kat. č. 317) z Velkého Meziříčí.

Předběžně lze skupinu na základě srovnání s motivickými prvky některých kachlů z území dnešního Německa (Pillin 1990; Franz 1969; Strauss 1966; 1972; 1983) a pozdně středověké malby datovat do poslední čtvrtiny 15. století. *Adorace Krista* (Narození) předpokládá obdobný vliv jako *Narození Krista* (Adorace Krista) bořitovských maleb (po roce 1480; Kratinová 1955; Od gotiky k renesanci 2, 1999, 209–211; kat. č. 080), která přešla grafický list Mistra E. S. (Geisberg b.d., tab. 10 – L. 21 *Narození Krista*; působil 1440–1467). Vliv grafiky Mistra E. S. na tvorbu kachlových reliéfů je patrný nejen v celém Porýní, ale i v jižním Německu a Švýcarsku (blíže Franz 1969, 57–61).

Roku 1982 nastínil Z. Měřínský pravděpodobnou diferenciaci středověké keramiky na Moravě:¹⁶ „... již za dnešního stavu bádání můžeme zhruba uvažovat o třech základních oblastech. Jednu z nich... tvoří jihozápadní Morava nebo lépe moravská část Českomoravské vrchoviny a její podhůří. Vzhledem k úzké souvislosti a vazbami na jižní a jihovýchodní Čechy můžeme hovořit o hrnčířské výrobní oblasti Českomoravské vrchoviny. Druhou oblast představuje zhruba jižní Morava až na Znojensko, Uherskohradištsko a Brněnsko... Třetí oblast výroby středověké keramiky zabírá střední a severní Moravu.“ (Měřínský 1982, 359).

Tuto základní strukturu lze plně akceptovat i co se týče našeho materiálu. Podle výtvarného provedení zkoumaných kamnářských výrobků lze odlišit pro 15. století hned několik regionálních výrobních skupin, které se v některých případech překrývají s výrobními oblastmi lidového hrnčířství popsanými V. Scheuflerem (Scheufler 1972; 5. kap. Výrobky 107–160; Morava 136–149).

Předložené závěry jsou předběžné a jsou formulovány výhradně na zkoumaném materiálu z lokalit uvedených v poznámce číslo čtyři. Královská města Brno, Jihlava a Znojmo byla z tohoto přehledu záměrně vyjmuta, neboť vyhodnocení kachlového materiálu ze tří největších jihomoravských měst by vyžadovalo pro každé z nich zvláštní studii. Také by zde byla nutná konfrontace s ostatním keramickým materiálem nalezeným při archeologických výzkumech všech tří měst a s vývojem těchto měst v průběhu 15. a počátkem 16. století. S tím je spojena i otázka, jaký měli brněnští, znojemští a jihlavští hrnčíři podíl na trhu a jaké území jejich produkce pokrývala.

První oblast středověkých kamnářských výrobků vymezují poddanská města Třešť, Jemnice, Moravské Budějovice s úzkou vazbou na sousední území Čech. Další poddanské město

Telč nebylo možno vyhodnotit. U města Třebíč, ležícího na rozhraní předchozí oblasti a oblasti následující, kterou tvoří Velké Meziříčí spolu s Velkou Bíteší a zřejmě i Kralicemi, nám chybí doklady hrnčářsko-kamnářské výroby a nálezy kachlů vykazují vcelku pestrou škálu motivů. Velkomeziříčský okruh má zřejmou vazbu na Čechy a často se motivicky shoduje s první jmenovanou skupinou. Do sféry vlivu Ivančic, které tvoří jádro další oblasti s pozorovatelnými českými vlivy v motivice, přísluší určitou částí materiálu Pravlov a Pohořelice, které snad zasahoval též brněnský dovoz. Mikulov představuje v 15. století pravděpodobně samostatné centrum. V 15. i 16. století jsou zde písemně doloženy hrnčářské tradice (Lichtenštejnský urbář z roku 1414 (Richter 1971, 84) – zpráva o kamnářích; po roce 1525 usazení novokřtěnců), za současného stavu poznání však nelze vyloučit ani dovoz kamnářských výrobků. Strážnice mohla zřejmě již v pozdním středověku produkovat hrnčářské a snad i kamnářské výrobky pro širší region.¹⁷ Z Dambořic uvádí H. Landsfeld nález dílenského objektu s keramickým inventářem (Landsfeld 1950, 143). J. Pajer (1983, 171–172) poukázal na nevyřešený poměr strážnické a dambořické výroby. Při srovnávání totožných reliéfů sv. Jiří v boji s drakem se zdá být okrajová lišta dambořického kachle chronologicky mladší. Vyřešení poměru produkce obou dílen by zodpovědělo otázku, do jaké výrobní sféry přísluší kachlové výrobky z Čejkovic (toto místo nálezů je však sporné).

Jako velmi perspektivní se jeví podrobný výzkum kachlového a dalšího keramického materiálu z hradu Cimburk u Koryčan (okr. Kroměříž), který je uložen ve sbírkách Muzea Kroměřížska. V Kroměříži se kamnářská produkce rozvíjela již počátkem 15. století v souvislosti blízkosti s olomouckým biskupstvím. Obsazení města husity v roce 1423 kamnářskou výrobu zcela jistě přerušilo, jak dosvědčují nálezy J. Slováka (Slovák 1901, 47). Další vývoj kamnářství v Kroměříži během 15. století nelze na základě málo početného kachlového souboru zmapovat. Kachel s Beránkem Božím poukazuje, alespoň podle svého výrobního provedení, na určitou souvislost s českým prostředím. Lze tedy předpokládat, že po uklidnění poměrů mohlo dojít k obnovení výroby, avšak v jiné podobě.

Nejasný vývoj se ukazuje i v případě Vyškova a Prostějova. Všechna tři posledně jmenovaná města, odkud pochází část zkoumaného kachlového materiálu, skýtají do budoucna – s ohledem na jejich historický i regionální význam – celou řadu nových podnětů pro výzkum pozdně středověké keramiky, tedy i kamnářství.

Ikonografické motivy jihomoravských kachlů

Autorka nashromáždila z jihomoravských fondů pro potřeby závěrečné ročníkové práce prozatím zhruba třicet šest *relativně* ikonograficky určitelných motivů. Práce se nezabývá reliéfy s husitskými bojovníky, husitskou symbolikou, alegoriemi zvířat apod. Hlavním inspiračním zdrojem motivů pojednávaných v práci jsou Starý a Nový zákon. Kromě vlastních starozákonních a novozákonních motivů byly do katalogu také začleněny některé alegorie, které vykazují inspiraci biblickými naučeními, včetně neznámých ukázek Meluzíny a Hráčů vrhcábů. Práce dále zahrnuje postavy svatých a příběhy z jejich života (pokud se vyskytnou).

Mezi konkrétními zlomky z muzejních sbírek byly katalogově zpracovány i některé exempláře známé pouze z literatury – týká se to *Adama a Evy u stromu poznání* z Pekařské ulice 5 v Brně, postavy *Evy* z hrnčářské pece v Ivančicích, sv. *Jiří v boji s drakem* z Jánské 4 v Brně, sv. *Jiří v boji s drakem* z domu 50 na Náměstí Zachariáše v Hradce v Telči, *mnicha* z nálezů při stavbě Německého gymnázia v Kroměříži, *pelikána* z nálezů při stavbě na Starobrněnské ulici 7 v Brně, tří z *Pětí svatých bratří sv. Vojtěcha* z odpadní jámy v Pravlově, postav tří *světic* (sv. Kateřiny, Markéty a Barbory (?)) z Telče, zlomků *Trůnící Madony na půlměsíci* z Velkého Meziříčí a *Ukřižování* z nálezů při přestavbě schodiště zahradní terasy zámku v Telči.

Problematicky interpretovatelné jsou zlomky s postavami *andělů* z muzea v Třebíči. Anděl se vyskytne na komorových kachlích například v motivech – *Kalich s hostí nesený*

dvěma anděly, Trůnící Panna Marie, Nanebevzetí sv. Maří Magdalény aj.; na reliéfu *Be-ránka Božího* z Kroměříže (Chybová 1999, 5) představuje atribut sv. Matouše. Bez dalších zlomků doplňujících reliéf ČVS je přesné ikonografické určení nemožné. Totéž platí i o některých postavách světců – *světec s knihou* (sv. Jeroným?) z výzkumu O. Šeda v Bulharech (1998; Regionální muzeum, Mikulov na Moravě), *světecké postavy* ze sběrů J. Coufalíka na hradě Cimburku u Koryčan (2. polovina 60. let až 70. léta 20. století; Muzeum Kroměřížska, Kroměříž), *dva zlomky postav z řeky Jihlavy* v Třebíči (1933; Západosmoravské muzeum, Třebíč) a *světice* z blíže neurčeného nálezů v Heralticích (Západosmoravské muzeum, Třebíč).

V případě světice s mrzáčkem (Muzeum Vysočiny, pobočka Třešť) zobrazené scéně jako jediná odpovídá interpretace motivu jako *sv. Alžběta Durynská* (tab. I/1). Sv. Alžběta Durynská, dcera uherského krále, je zde zobrazena v odění odpovídajícím jejímu původu a s malomocným mrzáčkem, neboť po smrti svého manžela, durynského lantkraběte Ludvíka, vstoupila do františkánského řádu a až do své smrti pečovala o nemocné a potřebné.

Nově objevenými motivy v doposud publikované české a moravské kachlové produkci jsou *sv. Apolonie* (tab. I/2) z Heraltic (okr. Třebíč), tři z *Pěti svatých bratří sv. Vojtěcha* (tab. II/2-3) z Bulhar (okr. Břeclav) a Pravlova (okr. Brno-venkov) a jmenovaná *sv. Alžběta Durynská* (tab. I/1) z Třeště (okr. Jihlava). Církevní otec – pravděpodobně *sv. Augustin* (tab. I/3) – z Ivančic (okr. Brno-venkov) byl určen na základě přehodnocení dvou motivů na korunních nástavcích publikovaných Z. Hazlbauerem (1998, 175, obr. 107, 176, obr. 108). K výtvarně ojedinělým a zatím vzácnějším nálezům v českém i moravském materiálu patří zlomek *Adorace Krista* z Ivančic (okr. Brno-venkov), *sv. Jakub* (tab. I/6) z Prostějova (okr. Prostějov), *sv. Jiří* (tab. II/1) z Bulhar (okr. Břeclav), *sv. Václav* (tab. II/5-7) z Heraltic (okr. Třebíč), Moravských Budějovic (okr. Třebíč) a Tučap (okr. Vyškov), *Ukřižování* (tab. II/4) z Třebíče (okr. Třebíč) a *Trůnící Madona na půlměsíci* z Velkého Meziříčí (okr. Žďár nad Sázavou). Vzácně se vyskytující *Poslední večeři Páně* (tab. I/5) z Horního Smrčného (Radošov, okr. Třebíč) a *christologický motiv* (jedna z možných interpretací, tab. I/4) z Velkého Meziříčí (okr. Žďár nad Sázavou) spojuje příbuzenský vztah k české kachlové produkci.

Sv. Apolonie (tab. I/2) pochází z fondu trebičského muzea a je prvním rozpoznáním zobrazením tohoto druhu u nás. Světice stojí s mučednickou korunou na hlavě, v levé ruce drží kleště se zubem, jež představují její individuální atribut.

Další nově určený motiv představuje tři z *Pěti svatých bratří sv. Vojtěcha* z Pravlova (okr. Brno-venkov), který publikoval A. B. Král roku 1974, a z Bulhar (okr. Břeclav; tab. II/2-3) z výzkumu O. Šeda. A. B. Král reliéf kachle interpretoval jako *Opata se dvěma mnichy*. Oba nálezy budou s největší pravděpodobností souviset s církevním prostředím – konkrétně s dolnokounickými premonstrátkami. Nález z Bulhar (okr. Břeclav), který netvoří kompaktní celek jediných kamen, pochází z odpadní jámy a svým charakterem a nálezo-vými okolnostmi připomíná nález z Pravlova (okr. Brno-venkov). Podle sdělení O. Šeda byla jáma jednorázově zaplněna a materiál byl na místo nejspíš dovezen. Vzhledem k majetkovým poměrům příslušela již od roku 1322 ves Bulhary k mikulovskému panství. Nedaleký Mikulov měl v 15. století dostatek předpokladů k tomu, abychom zde mohli počítat hned s několika kamnovými tělesy. Co se týče potenciačního vztahu Mikulova a Dolních Kounic, do roku 1526/7 patřilo patronátní právo na kostel sv. Václava v Mikulově a inkorporace fary právě dolnokounickým premonstrátkám. Zda kachle s třemi z Pěti sv. bratří byly zhotoveny pro faru v Mikulově, která se stala roku 1625 sídlem probošta zdejší kapituly při kostele sv. Václava, lze dnes jen těžko s určitostí dokázat. Práva, mýto a majetek trhové osady Pravlov patřily od pohusitského období klášteru Rosa Coeli v Dolních Kounicích. V době panování Matyáše Korvína však byl dolnokounický hrad propůjčen Janu Kro-páči z Nevědomí a Bučovic, teprve před rokem 1496 se znovu dostává do rukou premon-strátek. Po zániku kláštera se dostává osada spolu s dolnokounickým zbožím do rukou Jiřího Žabky z Limberka, který po roce 1537 započal renesanční přestavbu původního gotického

hradu. Kachel s reliéfem tří z Pěti sv. bratří mohl vzniknout – na základě zkoumání vlastnických poměrů dolnokounického zámku, s nímž pravlovský nález z odpadní jámy bezpochyby souvisí – pravděpodobně v 90. letech 15. století, případně kolem roku 1500. Výtvarně vychází motiv z tradice konce 15. století, konkrétně ze 70. a 90. let. Širší datování kachlů do poslední čtvrtiny 15. století podporuje také stylově-formální analýza. Obdobné formální prvky jako reliéf – senzitivně cítěná draperie, modelovaná záhyby s hlubokými prohlubněmi a dlouhými lemy – používá například plastika sv. Petra z kostela sv. Bartoloměje v Dlouhé Loučce (okr. Olomouc) (1470–1490; Od gotiky k renesanci 3, 1999, 295–296; kat. č. 185). Pokud vyjdeme z předpokládaného vztahu k dolnokounickému klášteru, je potřeba tento fakt akceptovat i při určení ikonografie, neboť premonstrátky patří k řádům řeholních kanovnic, které kladou velký důraz na řeholní život (Svátek 1970, 590–591; Vlček–Sommer–Foltýn 1997, 153–154). Na reliéfu vidíme tři postavy. Jsou oděny rochetou přes kleriku, na hlavě pak mají shodně bired. Všichni tři bratři drží v levé ruce knihu, prostřední drží opatskou berlu, bratr napravo pravděpodobně kadidelnici, třetí pak obyčejnou vařečku. První dva atributy mají obecný charakter, avšak atribut vařečky nás jednoznačně upomene, že se jedná o kuchaře. Máme tu tři postavy, všechny tři mnichy a jeden z nich je podle vařečky kuchařem. Výsledkem ikonografické analýzy může být jediné – reliéf zobrazuje tři z tzv. „boleslavských bratrů“. V českém kachlovém materiálu lze prozatím hovořit o unikátu. Skupinu boleslavských bratrů neboli oficiálně skupinu tzv. *Pěti svatých bratří sv. Vojtěcha* tvoří Italové Jan a Benedikt a Poláci Matouš, Izák a Kristýn, jenž je patronem olomoucké diecéze a jehož atributem je vařečka, protože vařil svým spolubratřím. Mezi spolubratry byl ještě Barnabáš, kterého od mučednické smrti uchránila cesta ke dvoru, aby za spolubratry vrátil darem získané peníze od knížete Měška. Tito mniši-mučedníci žili podle tradice v klášteře kdysi na území Polska. Když se po okolí rozneslo, že klášter je nadán bohatstvím, byli mniši v klášteře přepadeni a zabiti (příběh čerpán z monografie Nejstarší legendy přemyslovských Čech, Praha 1969, 162–164). Brzy po své smrti (11. 11. 1004) se stali patrony Polska. Jejich těla, uložená v Hnězdně, byla přenesena do Prahy a poté do Staré Boleslavi, ostatky Kristýna pak do Olomouce. Českou tradicí byli přičítáni do nebeského vojska sv. Václava (Hall 1991, 349–350; heslo J. Royt; Ryneš 1971, 14 Benedikt s bratřimi). Pět svatých bratří mělo v 15. století zcela jistě svou roli v duchovním životě českých řeholů, studiu jejich významu z tohoto hlediska se však zatím nikdo nevěnoval.

Dalším výše uvedeným motivem byl Církevní otec – pravděpodobně *sv. Augustin* (tab. I/3) – z nálezu v Ivančicích (okr. Brno-venkov). Totožný motiv se dochoval na Z. Smetánkou publikovaném kladubu z Čech (OM, Kutná Hora; Smetánka 1968, 557, obr. 7). Na korunním nástavci s odlámanými krabovitými výčnělky můžeme vidět sedícího biskupa-jícího biskupa, jenž levou rukou svírá na hrudi knihu – bibli, na hlavě má typickou biskupskou mitru. Výzdoba korunních nástavců se soustředí především na zobrazení nejvyšších náboženských autorit (sv. Václav, sv. Petr, Panna Marie aj.).

V této části bych se chtěla pouze pokusit doplnit poznatky monografie Z. Hazlbauera (Hazlbauer 1998, 175–176), která se mi stala při mé práci důležitým pomocníkem. Pod čísly obrázků 107 a 108 publikoval motivy dvou různých korunních nástavců, č. 107 určil jako „*Stojící muž v biskupské čepici*“ a č. 108 jako „*Neznámý holohlavý muž*“. Oba tyto obrázky, spolu s biskupem z Ivančic, zřejmě mohly přináležet do shodné série, kterou původně tvořily postavy čtyři. Na základě ikonografického rozboru se lze domnívat, že se jedná o sérii čtyř západních Církevních otců – sv. Ambrože (obr. 107), Augustina (Ivančice), Jeronýma (obr. 108) a Řehoře, jehož postava nebyla prozatím v archeologických nálezech identifikována. Legendy o životě čtyř západních Církevních otců byly v českém prostředí velmi dobře známy díky karlovskému překladu *Životy svatých otců* a též populárnímu *Pasionálu* (českého překladu *Legendy aurey*; Voragine 1998), proto lze s jejich zobrazeními na kachlích počítat.

Církevního otce – pravděpodobně *sv. Ambrože* – může velmi dobře představovat obrázek č. 107 (Hazlbauer 1998, 175); na reliéfu se vyskytne atribut, jež nelze přesněji identi-

fikovat. Nejčastějším atributem sv. Ambrože je včelí úl, předmět na obrázku spíše připomíná malý soudek. Církevní otec –pravděpodobně sv. *Augustína* – lze ztotožnit s postavou na korunním nástavci z Ivančic. Postava je zobrazena vsedě, v levé ruce drží knihu, pravou žehná, na hlavě má biskupskou mitru. Církevní otec – pravděpodobně sv. *Jeroným* – nejspíše tvoří hlavní námět reliéfu dalšího korunního nástavce (Hazlbauer 1998, 176, obr. 108). Sv. Jeroným nebyl biskupem jako dva předchozí Církevní otcové, v případě pokrývky hlavy by ho charakterizoval kardinálský klobouk. Muž je holohlavý, gesto levé ruky jakoby naznačovalo, že si odhrnuje část svého oděvu. Předmět v jeho pravé ruce by svou výtvarnou stylizací odpovídal interpretaci „kamene“, jímž se v tradiční ikonografii bije v hrud’.

Podkladem motivu *Adorace Krista* byla kniha Zjevení (Revelationes) Brigity Švédské (1304–1373; 1391 svatořečena), s níž se české prostředí mohlo seznámit už bezprostředně ve 14. století z překladu Tomáše Štítného ze Štítného (Denkstein 1987). Brigita Švédská zde popsala své vidění Panny Marie klečící v krajíně a modlící se se sepjatýma rukama a s vlasy rozpuštěnými na ramena v očekávání narození Krista. Když se dítě „*náhle narodilo, bylo obklopené světlem tak zářivým, že zastínilo Josefovu blikotavou svíčku*“ (Hall 1991, 294). V jihomoravských sbírkách se prozatím nachází pouze jeden zlomek tohoto typu s tmavě zelenou glazurou, pocházející z Ivančic. Z celého zobrazení se zachovala pouze hlava Panny Marie se svatozáří, přesto pozůstatek dává (i metricky) tušit, že se jedná o shodný kachel jako v případě Z. Brachtlem publikovaného nálezu ze zámku Janský Vrch v Javorníku (Od gotiky k renesanci 4, 1999, 231; kat. č. 135; viz výše). Badatel interpretuje reliéf jen jako mariánský motiv, zjevně se však jedná o *Adoraci Krista*.

Zatím jediný kachel se sv. *Jakubem Větším* (tab. I/6) z jihomoravských sbírek byl nalezen při výzkumu měšťanského domu U Zlaté studny v Prostějově. Nález kachle s postavou světce byl však v literatuře (Prudká 1994, 38, obr. 5) mylně interpretován jako sv. *Metoděj* (?). Dochovaný zlomek kachle s postavou světce lze velmi dobře rekonstruovat podle poměrně více dochovaného kachle z nálezu v jiném měšťanském domě U Salcmanů v Plzni (Halík 1948, obr. 4). Kachel z Plzně je však narozdíl od prostějovského necičkovitý a v rezném stavu. Na zbytku ČVS reliéfního kachle s tmavě zelenou glazurou vidíme část postavy sv. Jakuba Většího, kterého nám zde určují jeho nezaměnitelné atributy – mušle (zde na knize) a poutnická hůl. Světec je oblečen do svého tradičního poutnického obleku. Zobrazení jeho postavy velmi dobře zapadá do vrstvy děl posledního dvacetiletí 15. století.¹⁸ Kult sv. Jakuba Většího se těšil poměrně velké oblibě zejména v měšťanském prostředí. Zadní část kachle je zakouřena, z čehož plyne, že kachel byl součástí užívaných kamen. V případě zlomku z kumulace kachlů, který je z výtvarného hlediska poměrně starší než ostatní, lze počítat s několika možnostmi – 1) matrice kachle pravděpodobně vytvořená kolem roku 1500 byla užita na výrobu kachle mladších kamen záměrně, 2) tvůrce matrice použil výtvarně starší předlohu nebo 3) kachel pochází z jiného a to staršího kamnového tělesa.

Kachel se sv. *Jiří* (tab. II/1) z hromadného nálezu v Bulharech (okr. Břeclav) má již rámcovou komoru a zobrazení vykazuje prvky goticko-renesančního období. Podobné výtvarné provedení objevíme na vitráži se sv. Jiřím ze sbírky hradu Křivoklát (po 1506), u níž E. Poche (Dějiny 1/2 1984, 633) předpokládá vlivy z horního Porýní. Danou variantu lze datovat do doby kolem roku 1500.

Poslední večere Páně (tab. I/5) na římsovém rohovém kachli z muzea v Třebíči patří svým zpracováním do skupiny vycházející z české kamnářské produkce, reliéf je prakticky totožný s publikovaným římsovým kachlem z nálezu v Budči-Zákolanech (okr. Kladno; Hazlbauer 1997, obr. 2/1; 1998, 107, obr. 58). Rozborem motivu, který vychází z textu kapitoly evangelia sv. Matouše (Mt 26,17–20), se zabývá podrobně monografie Z. Hazlbauera (Hazlbauer 1998, 106–108). Kachel náleží do série kachlů z cyklu Umučení. Další varianta či jiný kachel tohoto druhu nebyly prozatím objeveny.

Trůnící Madona na půlměsíci se vyskytla pouze ve dvou zlomcích z muzea ve Velkém Meziříčí, zlomky publikované J. F. Svobodou (1930, tab. L) jsou dnes bohužel neznámé.

Kachel lze naprosto přesně rekonstruovat podle celého dochovaného kachle z Ostravského muzea (Od gotiky k renesanci 4, 1999, 226; kat. č. 119; Hlobil–Chamonikola–Stehlíková 1998, 221; kat. č. 56; blíže k dataci viz výše). Na reliéfu vidíme korunovanou Pannu Marii s Ježíškem na klíně, jak sedí na svém nebeském trůnu, po stranách obklopena dvěma anděly. Ti drží v rukou paraván za postavou Panny Marie. Zobrazení představuje oblíbený středověký typ Panny Marie coby Regina coeli (královna nebes). Trůnící Madona však má pod sebou znázorněn srpek měsíce typický pro zobrazení ikonografického typu *Assumpta*. Můžeme tedy hovořit o jakémsi svěbytném ikonografickém pojetí, které lze charakterizovat jako Trůnící Madonu typu *Assumpta*.

Ukřižování (tab. II/4) z koryta Jihlavy v Třebíči představuje další specifický kachlový reliéf. Kachel mohl být vzhledem k modelaci scény inspirován nějakým starším dřevorez. Jistou podobnost vykazuje ke grafice Mistra hracích karet (1430–1445; Geisberg b. d.). Na rozdíl od známých variant *Ukřižování* na domácích kachlích, je ukřižovaný Kristus jedinou figurou reliéfu ČVS, z níž se dochovala podstatná část horní poloviny. Ježíš je ukřižován na latinském kříži ve vrcholu s destičkou, kterou nechal na kříži přípevnit Pilát. Nápis INRI na ní chybí. Po levé straně kříže vidíme slunce, po pravé pak měsíc. Slunce a měsíc symbolizovaly především církev (Ecclesia) a synagógu (Synagoga) nebo Nový a Starý zákon, v některých zobrazeních bylo slunce symbolem Krista a měsíc Panny Marie (církev). Zde pravděpodobně oba znaky představují konflikt mezi církví a synagógou, která neuznala Kristovo mesiášství. Právě Kristus svou potupnou smrtí na kříži podle křesťanského učení vykoupil hříchy světa. Scéna *Ukřižování* spolu se sluncem a měsícem po stranách se od 15. století ve výtvarném umění vyskytuje už jen výjimečně; kachle s tímto motivem z českého (Hazlbauer 1998, 114–115) a moravského prostředí však dokládají, že motiv slunce a měsíce byl používán i později. Datace je – s ohledem na stav dochování a nálezovou situaci – poměrně obtížná, lze soudit patrně na druhou polovinu 15. století.

Sv. Václava na konzolce pod baldachýnem představují zatím jen tři totožné nálezy. Jejich analogie v doposud publikovaném kachlovém materiálu neexistují. Celý velmi kvalitně propracovaný výjev je zarámován do plastické lišty opisující obvod ČVS. Nejlépe dochovanou ukázkou je celý kachel z muzea ve Vyškově (tab. II/6), ve zlomcích se pak zachovaly kachle z muzeí v Moravských Budějovicích (tab. II/7) a Třebíči (tab. II/5). Vyškovský kachel má dochovanou polovalcovitou komoru, která se u podélných kachlů tohoto typu objevuje běžně po celé 15. a dokonce i v první polovině 16. století. Podobný motiv byl hledán v soudobé výtvarné produkci – nejvíce se mu blíží brněnská kasule s Pannou Marií a se sv. Václavem datovaná rokem 1487 (Chamonikola 1990, 34–37; Hlobil–Chamonikola–Stehlíková 1998, 235; kat. č. 63, *Od gotiky k renesanci* 2, 1999, 599; kat. č. 344). Výšivka i kachlový reliéf se natolik vzájemně podobají, že lze předpokládat, že vycházely s obdobně inspirací z jednoho zdroje. Datace by se tím zúžila na 80. nebo 90. léta 15. století, horní hranice by mohl být počátek 16. století.

Christologický motiv (jedna z možných interpretací, tab. I/4) – takto je možno označit reliéfy dvou totožných kachlů z Velkého Meziříčí. Formální ekvivalenty z Čech existují, avšak nebyly do ukončení této práce zveřejněny,¹⁹ proto nebylo možné přistoupit k regulárnímu srovnání. Z velkomeziříčských kachlů byl publikován zatím jen jeden – jeho zlomek J. F. Svobodou (1930, tab. L), celý pak D. Stehlíkovou (*Od gotiky k renesanci* 2, 1999, 587; kat.č. 313). Posledně jmenovaná badatelka se pokusila o shrnutí potencionálních interpretací motivu (*Od gotiky k renesanci* 2 1999, 587), avšak konečné řešení otázky uzavřela slovy, že „výjev nebyl doposud vyložen“, a charakterizovala jej jako Kachel s dvěma králi. Předložená interpretace skýtá mnohá rizika, vysvětlení motivu není jednoznačné – konečné slovo by mohl přinést pouze hlubší výzkum nejen hrněčsko-kamnářských výrobců, ale především literárních památek a dobové výtvarné produkce.

Vzhledem k tomu, že většina reliéfů českých i moravských kachlů 15. století zobrazovala nejčastěji náboženské motivy (Hazlbauer 1998, 7, 13; uvádí zhruba tři čtvrtiny z celkového počtu zobrazení), je možnou inspiraci nutno hledat nejprve v náboženské lite-

ratuře. První knihou, ve které lze pátrat po písemném zdroji motivu, je bezesporu Bible. Pokud v úvahách vycházíme ze skutečností, že motiv na kachli musel být soudobému člo- věku žijícímu v prostoru Čech i Moravy na první pohled srozumitelný, nesměl být příliš složitý. To pak předpokládá i jistou myšlenkovou obecnost. Reliéf ČVS kachle vznikl v souvislosti se sérií reliéfů kachlů české produkce. Ty navazují na předhusitské výtvarné tradice a v některých případech infiltrují utrakvistické teze.

Abychom však motiv správně vykládali, je zapotřebí jej také správně popsat. Okraj scény s dvěma králi, jejichž atributy jsou koruny na hlavách, ohraničuje rám vyplněný vin- nými hrozny a listy s úponky. Vinná réva je běžný symbol Krista a křesťanské víry, tuto metaforu křesťanské umění přejalo z Janova evangelia (J 15,1–17), kde Kristus říká: „*Já jsem pravý vinný kmen a můj Otec je vinař. Každou mou ratolest, která nenese ovoce, odřezává, a každou, která nese ovoce, čistí, aby nesla hojnější ovoce. Vy jste již čisti pro slovo, které jsem k vám mluvil. Zůstaňte ve mně, a já ve vás...*“ Hrozen vína symbolizuje eucha- ristií, obraz vinice pak Ježíš užívá v synoptických evangeliích jako podobenství Božího království; v obecném smyslu vinice představuje „křesťanskou obec“ – tedy ty, kteří žijí v Kristu. Někdy je toto zobrazení pouze dekorací, zde se však zdá, že vinná réva neodděli- telně patří ke scéně a že nás upozorňuje na výklad uprostřed stojící postavy. O dekoraci se zřejmě nejedná ani proto, že arkádě nad stojící postavou byly bezdůvodně odňaty nosné části a že okraje arkády byly lištou nepřirozeně seseknuty. Z toho může plynout, že motiv vinných hroznů byl z hlediska významu použit záměrně, aby byl pozorovateli přiblížen obsah vnitřní scény. Stojící postava kromě koruny na hlavě drží v pravé ruce ptáka a v levé žezlo, ke krku má pak upevněn plášť. S největší pravděpodobností se tedy jedná o krále. D. Stehlíková určila ptáka v králově ruce jako „říšského orla“ (Od gotiky k renesanci 2, 1999, 586). Toto určení se vzhledem k celkovému charakteru reliéfu jeví jako příliš kon- krétní a může být i zavádějící; o orla se však zřejmě jedná. V rámci představené scény pod- le všeho tvoří zobrazený pták symbol, nikoliv atribut, a blíže charakterizuje postavu.

Pelikán – symbol Kristovy oběti či lépe „trpícího Krista“ – se na reliéfech českých i moravských kachlů objevuje především, jak se kloue do hrudi. Z hlediska formálních znaků se v případě analyzovaného motivu o pelikána nejedná. Holubice je symbolem Ducha sva- tého a má svou roli ve vybraných scénách – Vyčištění chrámu, Uvedení Páně do chrámu, Vypuštění holubice z archy Noemovy, Zvěstování, Křtu Krista a apoštola Pavla, Seslání Ducha svatého, a u Nejsvětější Trojice, jinak se vyskytuje jako atribut některých světců ve smyslu jejich božské inspirace. Holubice bývala též interpretována jako církev: „*Cyril Alexandrijský považuje holubici za symbol Krista a s věřícím křesťanem ji ztotožňuje Ori- genés*“ (Royt–Šedinová 1998, 123). Formální srovnání s jiným zobrazením holubice na kachlích české produkce není pro její absenci zatím možné. Fénix (foinik) představuje symbol „zmrtvýchvstalého Krista“, neboť se podle antické tradice věřilo, že se tento pták narodil z mrtvých těl svých rodičů: „*Jestliže má tento pták moc sám sebe zabít a vzkřísit, jak jsou pak nerozumní lidé, kteří nedovedou porozumět tomu, že náš Pán Ježíš Kristus říká: ‚Mám moc svůj život dát a mám moc jej opět přijmout‘.*“ (Royt–Šedinová 1998, 175; autory citovaný autor Physiologu). Rané křesťanství v některých případech vykládalo slo- vo foinix (palma) v Žalmu 92,13 jako foinik (fénix) a dávali tak fénixe do souvislosti se vzkříšením. Tuto tradovanou chybnou analogii pravděpodobně přejal i autor Physiolo- gu. Orel varuje v Janově Apokalypse (Zj 8,13) před zvukem polnic tří andělů, v křesťanské ikonografii je především atributem sv. Jana Evangelisty, ale též symbolem „nanebevstou- pení Krista“, jemuž předcházelo Zmrtvýchvstání, a symbolem „spravedlnosti“ (Royt–Še- dinová 1998, 129).

Fénix i orel svým vzhledem nejlépe korespondují nejen se zobrazením, ale také s cel- kovou scénou. Nejpravděpodobněji bude součástí této scény orel, neboť pták v ruce stojící postavy je velmi podobný dravcům přítomným na loveckých scénách na kachlových relié- fech. Pokud tedy přijmeme hypotézu, že postava krále drží v ruce orla, pak zde lze uvažo- vat o dvou výkladech dané scény – 1) spravedlivá vláda nebo 2) orel při čtvrtém zatroubení

varoval před třemi následujícími polnicemi – pokud pak přičteme tři polnice, dospíváme k zatroubení sedmého anděla (Zj 11,15): „*Vlády nad světem se ujal náš Pán a jeho Mesiáš; a bude kralovat na věky věků.*“ Fénix analogii ke králi neumožňuje, vztah k Žalmu 92 oslavující Boha jako krále světa je nadměrně komplikovaný.

První představený výklad tedy může se scénou korespondovat. Proč však král pod jeho nohama křičí a narušuje okrajovou lištu s motivem vinné révy? Jako by vypadával s bolestným křikem nejen z hlavní scény, ale též z okrajové lišty. Jestliže tedy dané gesto vyjadřuje hlubší význam, pak s alegorií spravedlivé vlády nevystačíme. Kdo je tak všemohoucím panovníkem, že budí i u králů respekt a hrůzu? Kdo je tím, kdo má moc postavit i krále mimo vinici Páně? Druhý výklad nám umožňuje na tyto otázky odpovědět. Král šlapoucí na krále je tedy Kristus, neboť „*Kristus kraluje nade vším. Kde převládá a je uznávána jeho vláda, tam nejen každý jednotlivec prožije osvobození, ale mění se celý způsob života a mizí kletba démonů i strach z nepřátelských sil.*“ (Nový 1996, 532).

Pod nohama Krista vidíme „*pozemského*“ krále – tuto postavu lze s jistotou určit srovnáním s českými kachli profánního typu, tzv. „skupinou kachlů s králem“. Označení je převzato od D. Stehlíkové (Od gotiky k renesanci 2, 1999, 587), ta se v katalogu na základě analogií domnívá, že je zde zobrazen král Václav IV. Bible podává Kristovo kralování jako vítězný postup. To vyjadřuje právě gesto šlapoucího Krista na pozemského krále. Samo gesto se stává poukazem na to, že vláda pozemských králů je na rozdíl od věčného království Kristova jen dočasná. Podle výkladu bible je „*nastolení království velkolepá perspektiva, připravená příchodem Mesiáše, který upravuje cestu Božímu království*“ (Nový 1996, 531). Z Kristových slov a činů vyplývá, že Království není jen blížící se realita, ale také přítomná realita, jež se odráží v jeho vlastní osobě a službě. Kristův zákon se tak stává zákonem nejvyšším, který je třeba následovat.

Kachlový reliéf z doby kolem poloviny 15. století jakoby vyvěrá z domácí situace, z celkového náboženského napětí. Tehdejší smýšlení dobře ilustrují slova a úvahy Jana Rokycany (citováno z Rokycana 1949, 139): „... *Pán Kristus, že on jest pravé světlo můž osvietiti každého přítomností, neb jest všude přítomen, kdež die: „Na světě bieše“, neb jest všudy. Nápodobně příklad na králi: král, ten jest mocí všudy, ale přítomností v jednom miestě jest, tu v komoře aneb na sieni. Ale bytem jest jen v tom miestě, kdež tělo jeho zaměštnává; jako když sedí na jedné stolici, hned na druhé není jeho bytem. Ale Pán Bóh, ten jest mocí všudy, neb všechny stvořil.*“ Christologický výklad představuje další z možných interpretací.

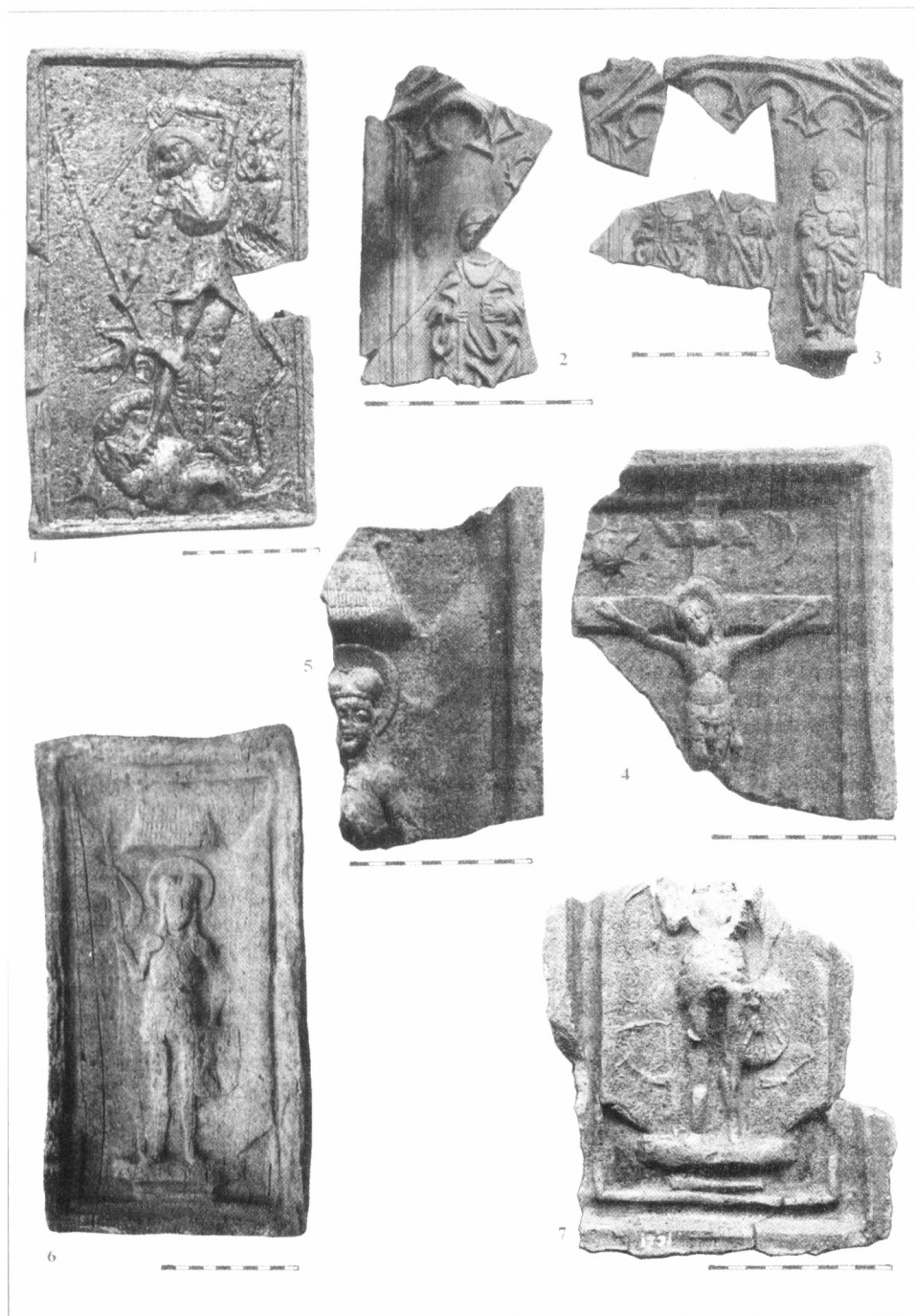
Závěr – shrnutí a nové otázky

Tento příspěvek, který představil zejména ikonograficky nové či poměrně vzácné motivy ČVS, byl zaměřen na stručnou uměleckohistorickou analýzu získaného jihomoravského materiálu a soustředil se hlavně na otázky jeho vývoje v 15. století. Jedním z cílů bylo vydělit na základě formálně-analytické metody základní spektra výtvarných vlivů do jihomoravské kamnářské produkce. Prozatím je to v případě takto rozsáhlého územního celku jediná časově i finančně nejefektivnější metoda, která je závislá na co nejvíce publikovaných kamnových kachlích. Autorka článku si je zároveň plně vědoma, že bez rozlišení různých typů hrncářských výrobních center a bez výrobně-technologického rozboru keramického materiálu z jihomoravských muzeí nelze dojít k detailnějším závěrům o kamnářské produkci jižní Moravy – tj. například určit původ kachle (místní výrobek či dovoz), blíže stanovit lokalitu hrncářsko-kamnářské dílny, jejichž přímé nálezy jsou poměrně vzácné atd. Tento postup je pro regionální šifry a s ohledem k množství stále narůstajícího materiálu nad síly jedince. V rámci menšího celku představila tento komplexní pohled již dříve citovaná práce J. Pajera (1983).

Zpřesňující výrobně-technologické vyhodnocení velkého regionálního celku, jakým je jižní Morava, předpokládá týmovou práci zainteresovaných odborných pracovníků jednotlivých dílčích oblastí, proto si příspěvek neklade za cíl podat konečné řešení všech



Tabulka I. 1 – Sv. Alžběta Durynská, Třeš (okr. Jihlava) – bývalá dívčí škola, 2. pol. 15. stol.; 2 – Sv. Apolonie, Heraltice (okr. Třebíč) – blíže neurčeno, 2. pol. 15. stol.; 3 – Církevní otec – sv. Augustin (?), Ivančice (okr. Brno-venkov) – Drúbežní trh, kolem pol. 15. stol.; 4 – Christologický motiv, Velké Meziříčí (okr. Zďár n. S.) – při úpravě domu Horní město 423, 2. pol. 15. stol.; 5 – Poslední večeře Páně, Radošov – Horní Smrčné (okr. Třebíč) – blíže neurčeno, 2. pol. 15. stol.; 6 – Sv. Jakub Větší, Prostějov (okr. Prostějov) – dům U Zlaté studny (nám. T. G. Masaryka), 1. pol. 16. stol.



Tabulka II. 1 – Sv. Jiří, Bulhary (okr. Břeclav) – intravilán obce, kolem 1500; 2 – Pět sv. bratří sv. Vojtěcha (Kristýn), Bulhary (okr. Břeclav) – intravilán obce, poslední čtvrtina 15. stol.; 3 – Pět sv. bratří sv. Vojtěcha (Kristýn s dvěma spolubratřimi), Bulhary (okr. Břeclav) – intravilán obce, poslední čtvrtina 15. stol.; 4 – Ukřižování, Třebíč (okr. Třebíč) – koryto řeky Jihlavy, 2. pol. 15. stol.; 5 – Sv. Václav, Heraltice (okr. Třebíč) – blíže neurčeno, konec 15. stol.; 6 – Sv. Václav, Tučapy (okr. Vyškov) – blíže neurčeno, konec 15. stol.; 7 – Sv. Václav, nálezové okolnosti neznámé (fond Muzea řemesel – pobočka ZM Třebíč, Moravské Budějovice; okr. Třebíč), konec 15. stol.

problémů, nýbrž pouze předložit náměty k dalšímu studiu a výzkumům jihomoravské kamnářské produkce. Komplexní průzkum, soustřeďující se nejen na kvantitativní analýzu, ale i na výrobně-technologický rozbor materiálu, by pak ve svém důsledku mohl být velmi užitečný při zkoumání kulturně-společensko-hospodářských vztahů (viz Michna 1977, 11): pomohl by zprůhlednit vzájemné řemeslné i obchodní meziregionální kontakty, majetkové i územně správní poměry, kulturní orientaci i stupeň vyspělosti zkoumané oblasti vůči ostatním oblastem, neboť postavení a možnosti hrnčiče jsou významným společenským indikátorem. Hrnčičství patří sice mezi chudá řemesla, avšak je řemeslem stále potřebným, a právě tím získává nezanedbatelnou vypovídací schopnost.

Oblast jihozápadní Moravy se silně přimyká k jihovýchodním a jižním Čechám, což je na reliéfech ČVS kachlů na první pohled patrné. Prozatím však zde nebylo určeno pro 15. století žádné lokální výrobní centrum většího významu, a tak lze jen obtížně stanovit, zda jde o místní produkci či o případný dovoz. Velmi specifickou výjimku, danou zřejmě historickým vývojem, tvoří Třebíč, kde lze na kachlových reliéfech sledovat prolínání několika kulturních i společenských složek. Nepříliš hustá síť měst Českomoravské vrchoviny předpokládá v 15. století ještě dvě důležitá regionální centra – Velké Meziříčí a Velkou Bíteš. Nevelká vzdálenost obou poddanských měst na významných obchodních stezkách dává tušit, že zde docházelo k určité vzájemně vyrovnané hospodářské koexistenci. Nález hrnčičsko-kamnářské dílny uváděný J. F. Svobodou (1930, 62, 70) nelze dnes již bohužel ověřit a rekonstrukce nálezového celku by byla velmi obtížná. S ohledem k prozatímní absenci dokladů kamnářské výroby ve Velké Bíteši lze jen předpokládat, že těžiště kamnářství se soustředilo ve Velkém Meziříčí.

Rozbor předpokládaných výrobních skupin byl podán již výše, a tak jen stručně upozorníme na vysokou výpovědní hodnotu materiálů z hradu Cimburk u Koryčan (okr. Kroměříž) a Rožnov (okr. Vsetín) pro výzkum vzájemných vztahů Moravy a území dnešního Slovenska v poslední třetině 15. století. K novým otázkám lze přidružit i kamnářskou produkci s vazbou na církev. Zdá se totiž – na základě některých formálních odlišností –, že církevní zakázky mohla provádět i jiná samostatná řemeslná skupina hrnčičů-kamnářů, než jaká pracovala pro šlechtu orientovanou na uherské nebo na české prostředí. Od konce 15. století se silně svébytné tendence kachlové výroby začínají projevat i ve vztahu k vyspělému měšťanskému okruhu. Celkový vývoj konce 15. století se přesto jeví nepřehledný, což může být důsledkem velmi názorově, nábožensky, společensky, kulturně a ekonomicky rozdílně orientace Moravy.

Je zjevné, že do budoucna zůstává množství podnětů k výzkumu, ať už se jedná o přesnější vyčlenění výrobních středisek v oblasti středověké keramiky, meziregionální vztahy nebo výtvarnou genezi skupiny kachlů české produkce, které by mělo být v budoucnu věnováno podstatně více pozornosti. J. Hoššou nově otevřená problematika výstavby kachlových kamen ve venkovských domech na Slovensku (Hoššo 1999) by byla dalším zajímavým polem výzkumu. Z doposud učiněných nálezů a publikovaných studií (Nekuda 1982; 1984; Měchurová 1993²⁰) se zdá, že výstavba kamnových kamen v 15. století na jižní Moravě souvisí se třemi základními společenskými skupinami: preláti, šlechta, patriciát, a že k používání kachlových kamen ve venkovských stavbách dochází až během 16. století s postupným zvyšováním životní úrovně venkovských obyvatel. Avšak na tyto otázky mohou přinést jednoznačnější odpovědi pouze další archeologické výzkumy a podrobné studium problematiky.

SEZNAM MUZEÍ s výčtem jednotlivých kachlových exemplářů v rámci katalogu:

BRNO, Moravská galerie: 3

Adam a Eva u stromu poznání (1), *Klaněná tři králů* (1), *Zmrtvýchvstání Krista* (1).

BRNO, Moravské zemské muzeum – archeologické oddělení: 9

Adam a Eva u stromu poznání (4), *Sv. Jiří v boji s drakem* (?²¹) (4), *Samson v boji se lvem* (1).

BRNO-Špilberk, Muzeum města Brna: 7

Adam a Eva u stromu poznání (2), *Sv. Jiří v boji s drakem* (?²¹) (1), *Sv. Jiří v boji s drakem* (1), *Klaněná tři králů* (1), *Pelikán* (1), *Samson v boji se lvem* (1).

IVANČICE, Okresní muzeum Brno-venkov: 11

Adorace dítěte (1), *Sv. Augustin* (1), *Eva* (1), *Jidášův polibek* (1), *Sv. Jiří v boji s drakem* (1), *Klaněná tři králů* (4), *Korunovace Panny Marie* (2).

KROMĚŘÍŽ, Muzeum Kroměřížska: 12

Adam a Eva u stromu poznání (2), *Beránek Boží se znaky evangelistů* (1), *Strom života* (1), *Světec* (6), *Sv. Václav* (2).

MIKULOV na Moravě, Regionální muzeum: 13

Sv. Jeroným (?) viz *Světec s knihou*, *Sv. Jiří* (2), *Sv. Jiří v boji s drakem* (2), *Pelikán* (1), *tři z Pěti svatých bratří* (4), *Světec s knihou* (1²²), *Ukřižování* (1), *Sv. Václav* (2).

MORAVSKÉ BUDĚJOVICE, Muzeum řemesel – pobočka Západomoravského muzea, Třebíč: 5

Druhý ze sv. Tří králů (1), *Hráči ve vrhcáby* (1), *Jonáš* (1), *Meluzína* (1), *Sv. Václav* (1).

PROSTĚJOV, Muzeum Prostějovska: 1

Sv. Jakub (1).

STRÁŽNICE, Městské muzeum: 3

Sv. Jiří v boji s drakem (1), *Sv. Petr* (1), *Poslední soud* (?²²) (1).

TELČ, Muzeum Vysočiny – pobočka Telč²³: 3

Sv. Jiří (1), *Svěťice* (3) – *sv. Kateřina, Markéta a Barbora* (?) (1), *Ukřižování* (1).

TŘEBÍČ, Západomoravské muzeum: 16

Adam a Eva u stromu poznání (1), *Anděl* (2), *Sv. Apolonie* (1), *Druhý ze sv. Tří králů* (1), *Hráči ve vrhcáby* (1), *Sv. Kateřina* (1), *Klaněná tři králů* (2), *Poslední večere Páně* (1), *Samson v boji se lvem* (1), *Světecká postava* (2), *Svěťice* (1), *Ukřižování* (1), *Sv. Václav* (1).

TŘEŠŤ, Muzeum Vysočiny – pobočka Třešť: 2

Sv. Alžběta Durynská (1), *Sv. Jiří v boji s drakem* (1).

VELKÁ BÍTEŠ, Městské muzeum: 5

Archanděl Michael (1), *Sv. Jiří v boji s drakem* (3), *Ukřižování* (1).

VELKÉ MEZIRÍČÍ, Muzeum silnic a dálnic ČR: 9

Druhý ze sv. Tří králů (1), *Christologický motiv* (2), *Sv. Jiří v boji s drakem* (1), *Klaněná tři králů* (1), *Kristův vjezd do Jeruzaléma* (2), *Nanebevzetí sv. Maří Magdalény* (1), *Zmrtvýchvstání Krista* (1).

VESELÍ nad Moravou, Muzeum Veselí nad Moravou: 2

Meluzína (1), *Poslední soud* (1²²).

VYŠKOV, Muzeum Vyškovska: 1

Sv. Václav (1).

ZLÍN-Malenovice, Muzeum jihovýchodní Moravy: 5

Adam a Eva u stromu poznání (1), *Sv. Biskup* (1), *Kristus s nápisem IHS* (1), *Madona s dítětem – typ Assumpta* (1), *Sv. Veronika* (1).

ŽDÁNICE – Vrbasovo muzeum: 1

Sv. Jiří v boji s drakem (1).

Exempláře mimo katalog:

Adam a Eva (Nový hrad). Viz sv. Jiří z Nového hradu.

Sv. Jiří. P. J. Michna (1977, 31) se ve své práci zmiňuje o kachli z Divák (okr. Břeclav) s motivem sv. Jiří. Kachel je však nepřístupný, podle sdělení E. Klancové se nenachází ve sbírkách Městského muzea a galerie v Břeclavi.

Sv. Jiří (na konzolce). Kachel z rytířských kamen na Špilberku, pocházející z výzkumu I. Loskotové a D. Cejnkové (Cejnková–Loskotová 1994) byl použit pouze jako doplňkový materiál. Motiv sv. Jiří není hlavní tematikou kachle.

Sv. Jiří. Kachel, jehož pozůstatek publikovali L. Konečný a J. Merta (1976, 238, obr. 7b), byl nalezen při zjišťovacím průzkumu středověkého opevnění Nového hradu u Adamova. Oba autoři v článku publikovali též kachel s reliéfem interpretovaným jako *Adam a Eva* (Konečný–Merta 1976, 239, obr. 7d), tato interpretace je však zřejmě chybná. První kniha Mojžíšova (Gn 3,7) hovoří o bederní zástěrci z řízkových listů, kterou si oblékli Adam a Eva po poznání své nahoty, a dále o kožených suknicích, kterými „Hospodin

Bůh přírodě Adama a Evu“ (Gn 3,21). Taktéž motiv kvetoucího stromu vybočuje z tradiční ikonografie Adama a Evy. Patrně jde o profánní motiv *Apollón a Dafné* (blíže k motivu Hall 1991, 61; originální text Ovidius Naso, Publius 1969: Proměny. Praha, 29–32.).

Sv. Kateřina. Kachel podle P. J. Michny (1977, 31) pochází ze Znojma. Podle písemného sdělení J. Kovárníka o absenci kachlového materiálu ve sbírkách Jihomoravského muzea ve Znojmě je kachel nezvěstný.

Pelikán. Při výzkumu I. Loskotové a D. Cejnkové v prostoru severního traktu hradu Špilberk byly objeveny dva zlomky ze dvou různých exemplářů (inv. č. 322 436, 322 437). Oba zlomky jsou součástí sbírek Muzea města Brna. Nepublikováno.

Samson v boji se lvem. Kachel, z něhož se zachoval pouze zlomek ČVS s okrajovou lištou, publikoval ve svém článku z roku 1903 A. Franz. Zlomek měl červenohnědou glazuru a byl objeven při stavbě v ulici Starobrněnská čp. 7.

Sanktuarium. Kachel se nalézá ve sbírkách Moravské galerie (Brno) pod inventárním číslem 26255. Aby byl zachován jednotný charakter práce, nebyl kachel záměrně zahrnut do rámce katalogu. Nepublikováno.

Trůnící Madona na půlměsíci. Kachel se dochoval pouze ve dvou zlomcích, jež publikoval roku 1930 J. F. Svoboda (Svoboda 1930, tab. L). Oba zlomky jsou dnes bohužel nezvěstné.

Papežský znak. Zlomek kachle je součástí sbírky Městského muzea ve Velké Bíteši. Kvůli zachování jednotnosti práce nebyl zlomek zahrnut do celkového zpracování a bylo ho užito jen jako pomocného materiálu. Nepublikováno.

Podle ústního sdělení J. Langové byly při výzkumu J. Kohoutka roku 1989 na hradě Lukov (okr. Zlín) objeveny i kachle. Poměrně kvalitně se dochovaly exempláře s motivy *Vázení duší* (Psychostasis) a *Agnus Dei* (Beránek Boží), připravené ke zpracování a publikování. Z archeologického výzkumu amatérského archeologa K. Kolského na hradě Lukov pochází též dva kachle s novozákonními motivy. Oba jsou součástí soukromé sbírky jmenovaného.

Nepublikované kachlové soubory z archeologických výzkumů:

Bulhary (okr. Břeclav), *intravilán obce*, O. Šedo (1998); *Ivančice* (okr. Brno-venkov), *Stará radnice*, J. Doležel (1991); *Moravské Budějovice* (okr. Třebíč), *Masarykova škola, nádvoří zámku*, L. Poláček (1989); *Rožnov-hrad* (okr. Vsetín), J. Kohoutek (existuje katalog nálezů, jež vznikl soukromým tiskem Č. Pavlíka (1992), tiskem zveřejněno jen několik málo exemplářů Kohoutek 1995; Od gotiky k renesanci 2, 1999, 590); *Strážnice* (okr. Hodonín), *bývalá parcela domu 471*, J. Pajer (1991); *Třebíč* (okr. Třebíč), *Smíla Osovského*, P. Obšusta (1997).²⁴

Poznámky

1 Tento studentský příspěvek získal cenu Klimenta Čermáka, kterou vypsalo v roce 2000 město Čáslav a Archeologický ústav AV ČR v Praze v souvislosti s 32. celostátní konferencí archeologů středověku České a Slovenské republiky.

2 Kontaktováno bylo 36 jihomoravských muzejních institucí (Vlčková 2000, 2, 5). Až na pouhých čtyři (Muzeum Bučovice, Bučovice; Vlastivědné muzeum Kyjov, Kyjov; Historické muzeum, Slavkov u Brna; Městské muzeum, Slavonice) odpověděla veškerá obesaná muzea, z toho pozitivních odpovědí bylo celkem sedmáct. Toto číslo však musíme brát jako relativní, neboť je zakreslováno nejrůznějšími faktory.

Prostřednictvím tohoto článku bych chtěla poděkovat všem pracovníkům jihomoravských muzeí, z jejichž sbírek pochází zpracované kamnové kachle, za nesmírnou ochotu a vstřícnost při zpracování materiálu.

3 Konec třetí fáze středověké keramiky (Středověká keramika 1963, 19–23; doplňující hlediska Pajer 1983).

4 Kachle pochází z lokalit: Brno-město, Telč (okr. Jihlava), Třešť (okr. Jihlava), Jemnice (okr. Třebíč), Moravské Budějovice (okr. Třebíč), Heralčice (okr. Třebíč), Radošov-Horní Smrčné (okr. Třebíč), Třebíč (okr. Třebíč), Velké Meziříčí (okr. Žďár nad Sázavou), Velká Bíteš (okr. Žďár nad Sázavou), Ivančice (okr. Brno-venkov), Kralice nad Oslavou (okr. Třebíč), Pohořelice (okr. Břeclav), Pravlov (okr. Brno-venkov), Bulhary (okr. Břeclav), Čejkovice (okr. Hodonín), Strážnice (okr. Hodonín), Damborice (okr. Hodonín), hrad Cimburk u Koryčan (okr. Kroměříž), hrad Rožnov (okr. Vsetín), Kroměříž (okr. Kroměříž), Prostějov (okr. Prostějov), Tučapy (okr. Vyškov).

5 Morava se v době česko-uherských válek stala Jířimu z Poděbrad a Matyáši Korvínovi vhodným bojištěm. Tyto války měly zjevně velmi pustošivý vliv na celkový vývoj země, zejména okrajových částí. S postupnou vzestupnou hospodářskou tendencí můžeme počítat spíše až na sklonku století.

6 Dokladem může být motiv dvojice draků s propletenými krky. V souboru z hradu Rožnova lze sledovat dvojici draků v rozích řádkového kachle s Adamem a Evou (Od gotiky k renesanci 2, 1999, 590; kat. č. 322) a na římsovém řádkovém kachli, kde draci představují hlavní námět kachle (Od gotiky k renesanci 2, 1999, 590; kat. č. 321). S užitím motivu dráčků se setkáváme i na řádkovém kachli z hradu Bosenstein (Pillin 1990, 52, č. 11), kde můžeme najít též další analogie k části rožnovských

- kachlů. Nejlépe toto srovnání dokumentuje motiv trůnicího krále Matyáše Korvína, který výtvarně i formálně vykazuje nápadné shody i s dalšími kachli bosensteinského hradu (Pillin 1990: král Kašpar – s. 42, č. 6; král Baltazar – s. 44, č. 7; s. 48, č. 9; král Melichar – s. 46, č. 8 ad.), které jsou datovány do období 1470–1480.
- 7 Např.: sv. Biskup, Assumpta, Adam a Eva u stromu poznání, trůnicí Matyáš Korvín, loutnista s tanečnicí, lázně, výtvarně jsou si reliéfy velmi blízké a jejich analogie lze objevit nejen na území dnešního Slovenska, ale i Maďarska. Trůnicí Matyáš Korvín vykazuje částečnou podobnost s kachlem z dílny Matyáše Korvína na hradě Buda (Holl–Voit 1963, obr. 23).
- 8 V práci shrnuje celou řadu důležitých metodických kroků pro lokální výzkum, který správně chápe jako základ komplexního výzkumu většího regionálního celku. Otevřel tím potřebu systematického zkoumání středověkého keramického materiálu, která prozatím nebyla naplněna.
- 9 „Tato centra vyráběla technicky dokonalou a výtvarně působivou keramiku, módní zboží, jehož vývoz mohl směřovat i do značně vzdálených míst. Lze je označit za exportní centra“ (Pajer 1983, 139). – „Výrobu kachlů lze předpokládat právě ve vyspělejších dílnách, které vyvážely zboží do větších vzdáleností“ (Pajer 1983, 171; pozn. 185).
- 10 Proces je zjevně oboustranný, neboť se na Slovensku objevují transformované výtvarné motivy českých kachlů (např.: kachel se sv. Jiřím z hradu Trenčína – Egyházy–Füroyová 1993, obr. 14; Holčík 1978, obr. 33; kachel se sv. Jiřím z Hlohovce – Holčík 1978, obr. 35; nejnověji zlomky koně z Kremnice – Vitanovský 2000, 160 – obr. 3d ad.).
- 11 Použito českého dobového výrazu (Winter 1906, 145; Chytil 1906, 9).
- 12 Z nashromážděného jihomoravského materiálu: Archanděl Michael (Velká Bíteš), Druhý ze sv. Tří králů (Horní Smrčnc, Moravské Budějovice, Velké Meziříčí), Hráči vrhcábů (Moravské Budějovice, Třebíč), sv. Jiří (Dambovice, Strážnice, Třebíč, Velká Bíteš, Velké Meziříčí), Jonáš (Moravské Budějovice), Klanění tří králů (Brno-město, Ivančice, Jemnice, Velké Meziříčí), Korunovace Panny Marie (Ivančice), Kristův vjezd do Jeruzaléma (Velké Meziříčí), Christologický motiv (Velké Meziříčí) Zmrtvýchvstání Krista (Kralice, Velké Meziříčí) atd.
- 13 Touha po zisku nepopírá ani tuto variantu.
- 14 V případě zobrazení scény nelze vyloučit, že ikonograficky reliéf představuje sv. Josefa vařícího portavu, což lépe koresponduje se středověkou motivikou (např.: Mistr vyšebrodského oltáře).
- 15 Za upozornění na nález děkuji Z. Hazlbauerovi. Soubor byl již zpracován v katalogové podobě.
- 16 Problematiku středověkých výrobních oblastí o rok později teoreticky shrnul ve své práci J. Pajer (Pajer 1983, 138–139). „Počátky formování výrobních středisek a oblastí, jak je známe ze začátku novověké keramiky, lze hledat patrně hlouběji ve středověku“ (Pajer 1983, 139).
- 17 J. Pajer (1983, 136) ve své práci uvádí pro keramickou výrobu 16. století: „Zřejmě už v tomto období se vytváří povědomí Strážnice jako centra femeslné výroby i střediska hrnčířství pro širší okolí.“
- 18 Obdobné výrazové prostředky používá římsový řádkový kachel se zobrazením apoštola sv. Petra z konce 15. století (Hazlbauer 1998, tab. XVII/10).
- 19 Čerpám z ústního sdělení Z. Hazlbauera a jím představené dokumentace kachle z výzkumu v Českém Krumlově (M. Erncé). Kachel se liší v jedné důležité skutečnosti – pod arkádou stojí podle stylizace vlasů žena. Dalšími odlišnostmi jsou: použitý motiv okrajové lišty, podoba žezla a ptáka. Pták, i když se neklove do hrudi, koresponduje nejlépe se zobrazením „pelikána“ na kamnových kachlích.
- 20 Z. Měchurová zde publikovala „vysoc kvalitní nálezový materiál“ ze zaniklé vsi Konůvek (okr. Vyškov; zánik badatelkou datován do 30. let 15. století). Mezi nálezy uvádí též kamnové kachle (Měchurová 1993, 291), ty však zřejmě souvisí se zdejší nevelkou tvrzí.
- 21 K interpretaci motivu mám určité výhrady. Podklady pro novou interpretaci však nejsou dostatečně průkazné.
- 22 Dokud nebude objevena celá ČVS obdobného kachle s jasně viditelným reliéfem nelze určení motivu na příslušném zlomku považovat za spolehlivé.
- 23 Pro zpracování kachlů bylo čerpáno pouze z informací J. F. Svobody (1927, 44; 1930, 62, 70) a J. Beringera a J. Janouška (Beringer–Janoušek b. d., 206–207). Odpověď z muzea na existenci kachlů s náboženskými motivy byla negativní a z časových a finančních důvodů nebylo možné přistoupit k prověření fondu pobočky Muzea Vysočiny v Telči. Z literatury byla přejata i fotodokumentace.
- 24 Za možnost použít a interpretovat nálezy kachlů s náboženskými motivy z nových výzkumů děkuji touto cestou všem jmenovaným odborníkům.

Seznam použité literatury

- BERINGER, J.–JANOUŠEK, J., b. d.: Město a panství Telč. Telč.
 BIBLE, 1991: Bible – Písmo svaté Starého a Nového zákona. Praha.
 BOCK, S., 1991: Zu Dürers Zeiten: Druckgraphik des 15. und 16. Jahrhunderts aus dem Augustiner-museum. Freiburg i. Br.
 DĚJINY, 1984: Dějiny českého výtvarného umění 1/1–2: Od počátků do konce středověku. Praha.
 CEJNKOVÁ, D.–LOSKOTOVÁ, I., 1994: Rytířská kamna na Špiberku, FB, 181–188.

- DENKSTEIN, V., 1987: K vývoji symbolů a interpretaci děl středověkého umění, Rozpravy ČSAV – řada společ. věd 97, sešit 2. Praha.
- DŘÍMAL, J., 1964: Sociální složení a majetek obyvatel Brna v letech 1365–1509. BMD VI, 183–289.
- DURDÍK, T.–HOLEČEK, J., 1976: Signovaný kachel z hradu Rábí, AR XXVIII, 433–435.
- EGYHÁZY-JUROVSKÁ, B.–FÜRYOVÁ, K., 1993: Středověké kachlice. Katalog. Bratislava.
- FRANZ, A., 1903: Mitteilungen aus den kunsthistorischen Sammlungen des Franzesemuseums: Alte Ofenkacheln, Zeitschrift des mährischen Landesmuseums III, 1. und 2. Heft. Brünn.
- FRANZ, R., 1969: Der Kachelofen: Entstehung und kunstgeschichtliche Entwicklung vom Mittelalter bis zum Ausgang des Klassizismus. Graz.
- GEISBERG, M., b. d.: Der Meister E.S. (Meister der Graphik X.). Leipzig.
- HALÍK, J., 1948: O starých plzeňských kamnářích. Plzeň.
- HALL, J., 1991: Slovník námětů a symbolů ve výtvarném umění. Praha.
- HAZLBAUER, Z., 1986: Příspěvek k technologii výroby pozdně středověkých reliéfních kachlů, AH 11, 489–504.
- 1995: Historické kamnové kachle z Rabštejna nad Střelou (Vlastivědná knihovnička SPS sv. 2). Praha.
- 1997: Zobrazení Ježíše v dospělé podobě na českých gotických reliéfních kachlích, AH 22, 345–362.
- 1998: Krása středověkých kamen: Odraz náboženských idejí v českém uměleckém řemesle. Praha.
- HAZLBAUER, Z.–ŠPAČEK, J., 1986: Poznámky k výrobě reliéfních renesančních kachlů s přihlednutím k nálezům ve středním Polabí, Časopis NM, řada historická CLV, 146–166.
- HLOBIL, I.–CHAMONIKOLA, K.–STEHLÍKOVÁ, D., 1998: Lart gothique tardif en Bohême, Moravie et Silésie. Bruxelles.
- HOFFMANN, F., 1984: Struktura městského obyvatelstva v českých zemích do počátku 16. století. In.: Struktura feudální společnosti na území Československa a Polska do přelomu 15. a 16. století. Praha, 320–342.
- 1990: K systémové analýze středověkých měst, ČČH 88, 252–275.
- HOLČÍK, Š., 1978: Středověké kachliarstvo. Bratislava.
- HOLL, I.–VOIT, P., 1963: Alte ungarischen Ofenkacheln. Budapest.
- HOŠŤO, J., 1997: K technologii a lokalizácii výroby neskorogotických kachlíc na Slovensku, ZSNM XCI, Archeológia 7, 95–102.
- 1999: K otázke stavania kachľových pecí v dedinských domoch na území Slovenska v stredoveku, AH 24, 401–408.
- CHAMONIKOLA, K., 1990: Brněnská kasule sv. Václava a její propagační katolický program, Bulletin MG v Brně 46, 34–37.
- CHYBOVÁ, H., 1999: K ikonografii pozdně gotického kamnového kachle z Kroměříže, Muzeum 1998 (Sborník Muzea Kroměřížska), 3–7.
- CHYTIL, K., 1906: Malířstvo pražské XV. a XVI. věku a jeho cechovní kniha staroměstská z let 1490–1582. Praha.
- KADLEC, J., 1983: Církevní dějiny III.: Vrcholný a pozdní středověk. Litoměřice.
- KOHOUTEK, J., 1995: Hrady jihovýchodní Moravy. Zlín.
- KONEČNÝ, L.–MERTA, J., 1976: Zjišťovací průzkum středověkých fortifikací v okolí Nového hradu u Adamova, AH 1, 231–252.
- KOUBA, J., 1964: Další doklady česko-uherských styků v oblasti středověké keramiky, Časopis NM, oddíl věd společenských CXXXIII, 185–199.
- KRÁL, A. B., 1974: Unikátní nález „rytířských“ kamen ze 16. století, Jižní Morava 2, 53–60.
- KRAMOLIŠ, Č., 1907: Vlastivěda moravská. Rožnovský okres. Brno.
- KRATINOVÁ, V., 1955: Gotické nástěnné malby v Bořitově, Umění 3, 298–307.
- KÜNSTLE, K., 1926: Ikonographie der Heiligen. Freiburg im Breisgau.
- LANDSFELD, H., 1950: Lidové hrčívství a džbánkařství. Praha.
- LEXIKON, 1968: Lexikon der christlichen Ikonographie. Freiburg.
- MACEK, J., 1992: Jagellonský věk v českých zemích (1471–1526) 1. Hospodářská základna a královská moc. Praha.
- MAREK, J., 1962: Řemeslná výroba v moravských městech v 16. století, Sborník Matice moravské 81, 124–154.
- MAREK, J., 1971: Městská síť na Moravě v 15. a 16. století: Studie o moravské společnosti v době jagellonské, Časopis Matice moravské 90, 281–303.
- MĚCHUROVÁ, Z., 1991: Předběžné výsledky výzkumů na Kapucínském nám. 5 a 8 v Brně, AH 16, 145–168.
- 1993: Příspěvek k poznání středověké vesnice na Moravě na příkladu zaniklých Konůvek (o. Vyškov), AH 18, 289–297.
- MENOŠKOVÁ, D., 1996: Ikonografie středověkých kamorových kachlů z Brna: Pokus o ikonologickou interpretaci nálezů z 15. století (rkp. ročníkové práce při ÚAM FFMU). Brno.
- MENOŠKOVÁ, D., 1999: Ikonografie a ikonologie v kontextu středověkých reliéfně zdobených kachlů z Brna, AH 24, 375–385.

- MĚŘÍNSKÝ, Z., 1982: Nálezy středověké keramiky v Častohosticích (okr. Třebíč) a otázka regionální diferenciace středověké keramiky na Moravě, VVM 34, 354–361.
- MICHNA, P., 1974: Archäologische Nachweise der mährisch-ungarischen Beziehungen im 15. Jahrhundert, Folia Archeologica XXV, 179–205.
- 1977: K vývojevé a typologické charakteristice moravských středověkých kachlů. In: Sborník památkové péče v Sevcromoravském kraji 3, 7–44.
- NEJSTARŠÍ, 1969: Nejstarší legendy přemyslovských Čech. Praha.
- NEKUDA, V., 1963: Nálezy středověkých hrnčářských pecí na Moravě, ČMM, vědy společenské XLVIII, 57–84.
- 1982: Středověká vesnice na Moravě ve světle archeologických výzkumů zaniklých osad, AH 7, 33–66.
- 1984: Vesnický středověký dům na Moravě, AH 9, 21–37.
- NEKUDA, V.–REICHERTOVÁ, K., 1968: Středověká keramika v Čechách a na Moravě. Praha.
- NOSÁL, J. V., Z dějin pezinských cechov, ZSNM LXXIII, História 19, 135–158.
- NOVÝ, 1996: Nový biblický slovník. Praha.
- OD GOTIKY K RENESANCI 2–4, 1999: Výtvarná kultura Moravy a Slezska 1400–1550 (Katalog výstavy). Brno.
- PAJER, J., 1983: Počátky novověké keramiky ve Strážnici. Strážnice.
- PAVLÍK, Č., 1992: Gotické a goticko-renesanční kachle z hradu Rožnova (Katalog). Soukromý tisk. Praha.
- PILLIN, H.-M., 1990: Kleinode der Gotik und Renaissance am Oberrhein: Die neuentdeckten Ofenkacheln der Burg Bosenstein aus dem 13. bis 16. Jahrhundert. Basel.
- PROCHÁZKA, A., 1934: Starobylé kachle. Vlastivědný sborník okr. Vyškov II – Soupis památek pravěkých a historických XVII.
- PRUDKÁ, A., 1994: Nález renesančních kachlů z Prostějova, Zpravodaj Muzea Prostějovska v Prostějově 1, 37–43.
- RICHTER, V. a kol., 1971: Mikulov. Brno.
- ROKYCANA, M. J., 1949: Kázání, Obrana kalicha a listy (Výbor). Sest. F. Šimek. Praha.
- ROYT, J.–ŠEDINOVÁ, H., 1998: Slovník symbolů: Kosmos, příroda a člověk v křesťanské ikonografii. Praha.
- RYNEŠ, V., 1971: Atributy v umění. Roztoky u Prahy.
- SACHS, H.–BADSTÜBNER, E.–NEUMANN, H., 1980: Christliche Ikonographie in Stichworten. Leipzig.
- SCHEUFLER, V., 1972: Lidové hrnčářství v českých zemích. Praha.
- SLOVÁK, J., 1901: Starožitné kachle kroměřížské, ČVSMO 70/XVIII, č. 2, 46–49.
- SMETÁNKA, Z., 1968: Technologie výroby českých kachlů od počátku 14. do počátku 16. století, PA LIX, 543–578.
- 1961: Základy uhersko-česko-polské skupiny pozdněgotických kachlů, PA LII, 592–598.
- STADLER, F. J., 1913: Michael Wolgemut und Nürberger Holzschneid im letzten Drittel des XV. Jahrhunderts. Strassburg.
- SVOBODA, J. F., 1927: Lidová keramika západomoravská: Příspěvek k dějinám moravského řemeslného hrnčářství. (Zvláštní otisk z Národopisného Věstníku Československého XX.)
- 1930: Lidové umění na Horácku. Velké Meziříčí.
- STRAUSS, K., 1966: Die Kachelkunst des 15. bis 16. Jahrhunderts in Deutschland, Österreich und der Schweiz I. Strassburg.
- 1972: Die Kachelkunst des 15. bis 16. Jahrhunderts in Deutschland, Österreich, der Schweiz und Skandinavien II. Basel.
- 1983: Die Kachelkunst des 15. bis 17. Jahrhunderts europäischen Ländern III. München.
- STŘEDOVĚKÁ KERAMIKA, 1963: Středověká keramika v Československu (Katalog výstavy v NM). Praha.
- SVÁTEK, J., 1970: Organizace řeholních institucí v českých zemích a péče o jejich archívy, Sborník archivních prací XX/2, 503–624.
- ŠEBÁNEK, J.–MAYER, J.–BALBINDER, K., 1928: Listy z dějin brněnského obchodu. Brno.
- ŠMAHEL, F., 1996: Husitská revoluce 4. Epilog bouřlivého věku. Praha.
- TOMÁŠKOVÁ, M., 1999: Některé aspekty k výskytu kamnářských výrobků na Jičínsku (rkp. seminární práce při ÚAM FFMU). Brno.
- UHROVÁ, O., 1973: Nález středověké hrnčářské pece v Ivančicích (okr. Brno-venkov), VVM XXV, 56–58.
- VÁLKA, J., 1984: Ctibor Tovačovský z Cimburka – O právě duchovním. K církevněpolitickým důsledkům husitské revoluce na Moravě. In: Z králické tvrze 11, 9–13.
- VARSÍK, B., 1984: Z osídlenia západného a stredného Slovenska v stredoveku. Bratislava.
- VITANOVSKÝ, M., 2000: Nové nálezy historických kachlíc v Kremnici a technológia ich výroby. In: Kremnické múzeum (Zborník k 110. výročiu vzniku múzea v Kremnici). Kremnica.
- VITANOVSKÝ, M.–HAZLBAUER, Z., 1995: Příspěvek k výrobě pozdně gotických kachlových matric – otázky výtvarné formy a technologie, AH 20, 539–550.

- VLČEK, P.–SOMMER, P.–FOLTÝN, D., 1997: Encyklopedie českých klášterů. Praha.
 VLČKOVÁ, J., 1998: Středověké komorové kachle s motivem sv. Jiří z jihomoravských sbírek (rkp. seminární práce při ÚAM FFMU). Brno.
 VLČKOVÁ, J., 2000: Středověké kamnové kachle s náboženskými motivy z jihomoravských sbírek (rkp. ročníkové práce při ÚAM FFMU). Brno
 – 1998: Legenda Aurea. Praha.
 WINTER, Z., 1906: Dějiny řemesel a obchodu v 14. a 15. století. Praha.

Seznam použitých zkratk:

- b. d. – bez datace
 ČVS – čelní vyhřívací stěna
 kap. – kapitola
 kat. č. – katalogové číslo
 pozn. – poznámka
 (Běžné zkratky a zkratky časopisů nejsou uváděny.)

Zusammenfassung

Mittelalterliche Ofenkacheln mit den Religionsmotiven in den südmährischen Sammlungen (Versuch um eine Applikation der kunsthistorischen Methoden)

Dieser Beitrag, der verhältnismässig auf neue und seltene Religionsmotive auf den Ofenkacheln orientiert ist, konzentrierte sich vor allem auf die Fragen der Entwicklung im 15. Jh. Aufgrund der formal-analytischen Methode hat man die Grundspektren der Kunsteinflüsse in der südmährischen spätmittelalterlichen Hafnerproduktion abgetrennt und im Rahmen dieser Produktion hat man versucht kleinere Regionalkomplexe zu treffen. Zum Text wird ein Verzeichnis des bearbeiteten südmährischen Materials beigelegt.

Im ersten Teil, der als Kachelproduktion in Südmähren bezeichnet ist, hat man die Regionalproblematik zusammengefasst und aufgrund der verarbeiteten Kachelrelief versuchte man die Erzeugungsgebiete zu bestimmen. Die grössten drei Königsstädte Brno (Brünn), Jihlava (Iglau) und Znojmo (Znaim) wurden aus diesem Übersicht aufgenommen. Das Gebiet Südmährens zeigt eine natürliche Bindung zum Südöstlichen- und Süd-Gebiet Böhmens. Vorläufig wurde hier für das 15. Jh. kein Erzeugungszentrum von grösserer Bedeutung festgestellt. Und so ist sehr schwer zu entscheiden, ob es um eine Lokalproduktion oder um Export geht. Eine Ausnahme, die durch historische Entwicklung entstanden ist, stellt die Stadt Třebíč dar. Auf den Kachelreliefs kann man in dieser Stadt die Durchdringung einiger kulturellen und gesellschaftlichen Einflüsse beobachten. Auf der Böhmischo-mährische Hochebene waren nur wenige Städte. Trotzdem kann man im 15. Jh. zwei wichtige Regionalzentren und zwar Velká Mezifíř (Gross Meseritsch) und Velká Bíteš (Gross Vitis) voraussetzen. Der Schwerpunkt der Ofensetzererei war offenbar in Velké Mezifíř (Gross Meseritsch), wo eine Töpfer- und Ofensetzerwerkstatt festgestellt wurde. Bildkünstlerisch und auch durch die Motive steht diese Werkstatt sehr nahe zu den böhmischen Kacheln. Dieselbe Situation kann man auch in der weiteren Region mit dem Zentrum in Ivančice (Eibenschitz) beobachten. Mikulov (Nikolsburg) stellt ein eigenartiges Zentrum im Grenzgebiet dar. Die Ofensetzer werden schon im Jahr 1414 urkundlich belegt. Die Motive und auch die künstlerische Kachelbearbeitung zeigt auf die böhmischen und süddeutschen (?) Einflüsse. Die süddeutschen Vermittlungseinflüsse beinhaltet auch ein Teil des Kachelmaterials aus der Burg Cimburk bei Koryčany (Bez. Kroměříž) und Rožnov (Bez. Vsetín). In dieser Region entstehen neue Fragen für die Erforschung der gemeinsamen Beziehungen Mährens und der Slowakei im letzten Drittel des 15. Jhs. Im Grenzgebiet mit der südwestlichen Slowakei spielte eine wichtige Rolle ein Handwerkszentrum in Strážnice, wo die zahlreichen Funde die Ofensetzererei belegen. Die Rolle der Städte Kroměříž (Krems), Vyškov (Vischau) und Prostějov (Prosnitz) kann man nicht näher charakterisieren.

Eine selbständige Frage stellt die Produktion der Kacheln für das kirchliche Milieu dar. Aufgrund der Formalunterschiede scheint es, dass eine Sondergruppe der Ofensetzer für die Kirche gearbeitet hat. Eine andere Gruppe arbeitete wieder für die Adeligen, die auf das böhmische oder ungarische Milieu orientiert wurden. Vom Ende des 15. Jhs. kann man eine starke Orientierung der Kachelproduktion auf das Bürgertum in den Städten beobachten. Die bisherigen Funde zeigen, dass der Aufbau der Kachelofen in Südmähren im 15. Jh. auf die drei gesellschaftlichen Grundgruppen Prelaten, Adeligen und Patriziat orientiert wurde. Auf dem Lande erscheinen die Kachelofen erst im Laufe des 16. Jhs. Eine nähere Erforschung dieser Frage ist von den weiteren archäologischen Funden abhängig.

Weiterer Teil dieses Beitrags ist der ikonographischen Analyse der Motive auf den südmährischen Kacheln gewidmet. Einen Überblick beinhaltet das erwähnte Verzeichnis. Neu entdeckte Motive in der böhmischen und mährischen Kachelproduktion sind: St. Apolonie (Taf. I/2) aus Heraldice (Bez. Třebíč), drei von Fünf heiligen Brüder St. Adalberts (Taf. II/2–3) aus Bulhary (Bez. Břeclav) und Pravlov (Bez. Brno-Land) und St. Elisabeth von Thüringen (Taf. I/1) aus Třešť (Bez. Jihlava). Im Fall des Motivs des

Kronenaufsatzes von Ivančice (Bez. Brno-Land) handelt es sich sehr wahrscheinlich aufgrund der Vergleichung mit den böhmisches Kacheln um St. Augustinus (Taf. I/3). Zu den verhältnismässig seltenen Funden gehört ein Bruchstück Adoration Christi aus Ivančice (Bez. Brno-Land), weiter St. Jakob (Taf. I/6) aus Prostějov, St. Georg (Taf. II/1) aus Bulhary (Bez. Břeclav), St. Wenzeslaus (Taf. IV/5–7) aus Heraltice (Bez. Třebíč), Moravské Budějovice (Bez. Třebíč) und Tučapy (Bez. Vyškov), Kreuzigung (Taf. II/4) aus Třebíč, thronende Madone auf dem Halbmond aus Velké Meziříčí (eine komplette Kachel in: *Od gotiky k renesanci – von der Gotik zur Renaissance* 4, 1999, 226, Kat. Nr. 119) und das heilige Abendmahl (Taf. I/5) aus Horní Smrčné (Bez. Třebíč). Das letzte Beispiel zeigt auf die Verwandtschaft zur böhmischen Kachelproduktion. Die Autorin versuchte auch um eine ikonographische Interpretation des veröffentlichten aber bisher noch nicht erklärten Reliefs einer Kachel aus Velké Meziříčí als christologisches Motiv (Taf. I/4). Diese Kachel hängt mit der Produktion in den tschechischen Ländern zusammen und gehört zu den eigenartigen heimischen Ausdrücken.

Abbildungen:

Tafel I. 1 – St. Elisabeth von Thüringen, Třešť (Bez. Jihlava) – ehemalige Mädchenschule, 2. Hälfte des 15. Jhs., 2 – St. Apolonie, Heraltice (Bez. Třebíč) – näher unbestimmt, 2. Hälfte des 15. Jhs., 3 – Kirchenvater – St. Augustinus (?), Ivančice (Brno-Land), Geflügelmarkt, um die Hälfte des 15. Jhs., 4 – Christologisches Motiv, Velké Meziříčí, bei der Bauarbeiten des Hauses 423, Obere Stadt, 2. Hälfte des 15. Jhs., 5 – heilige Nachtmahl, Radošov–Horní Smrčné, (Bez. Třebíč), näher unbestimmt, 2. Hälfte des 15. Jhs., 6 – St. Jakob Grösser, Prostějov, Haus bei Goldener Brunnen, T. G. Masaryk-Platz, 1. Hälfte des 16. Jhs.

Tafel II. 1 – St. Georg, Bulhary (Bez. Břeclav), Intravilan der Gemeinde, um 1500, 2 – Fünf heilige Brüder St. Adalberts (Kristýn), Bulhary (Bez. Břeclav), Intravilan der Gemeinde, letztes Viertel des 15. Jhs., 3 – Fünf heilige Brüder St. Adalberts (Kristýn mit zwei Mitbrüdern), Bulhary (Bez. Břeclav) – Intravilan der Gemeinde, letztes Viertel des 15. Jhs.; 4 – Kreuzigung, Třebíč, Jihlava-Fluss, 2. Hälfte des 15. Jhs., 5 – St. Wenzeslaus, Heraltice (Bez. Třebíč), näher unbestimmt, Ende des 15. Jhs., 6 – St. Wenzeslaus, Tučapy, (Bez. Vyškov), näher unbestimmt, Ende des 15. Jhs., 7 – St. Wenzeslaus, Fundumstände unbekannt (Sammlungen des Handwerksmuseums in Moravské Budějovice), Ende des 15. Jhs.

