

Oriško, Štefan

**Neskororománske kamenné krstiteľnice z oblasti Banskej Štiavnice :  
(k problematike činnosti banskoštiavnickej neskorománskej dielne)**

*Archaeologia historica*. 2001, vol. 26, iss. [1], pp. 429-439

ISBN 80-7275-015-01

ISSN 0231-5823

Stable URL (handle): <https://hdl.handle.net/11222.digilib/140434>

Access Date: 17. 02. 2025

Version: 20250217

Terms of use: Digital Library of the Faculty of Arts, Masaryk University provides access to digitized documents strictly for personal use, unless otherwise specified.

# Neskororománske kamenné krstiteľnice z oblasti Banskej Štiavnice

(K problematike činnosti banskoštiavnickej neskororománskej dielne)

ŠTEFAN ORIŠKO

V románskom období boli krstiteľnice spolu s oltárom najdôležitejším liturgickým predmetom interiéru kostola. Vo farskom kostole, v mieste krstu, poskytovali krstiteľnice kamenárstvu jednu z možností uplatnenia. Dá sa preto azda povedať, že fungovanie farského kostola záviselo od kamenárstva, ktoré sa v románskej dobe hlavnou mierou podieľalo na vytváraní krstiteľníc. Ostatné materiály, najmä kovy a ich zliatiny, napriek rozširujúcej sa ťažbe, sa na vytváranie krstiteľníc ešte v tomto období u nás neužívali. V mnohých stredovekých kostoloch Slovenska sa zachovali kamenné krstiteľnice, väčšinou však pre veľmi prostú funkčnú formu zostali mimo pozornosti dejín umenia.

Stredoveké krstiteľnice začali síce pútať pozornosť dejepisu umenia už v druhej polovici minulého storočia, ale už v prvých topografických alebo antikvársky zameraných článkoch F. Rómera, V. Myskovszkého a A. Ipolyiho prevážil záujem o bronzové gotické krstiteľnice, prípadne o starožitnícke záznamy signatúr a nápisov na pláštích nádob. Väčší záujem o bronzové krstiteľnice pretrval aj v neskorších obdobiach.

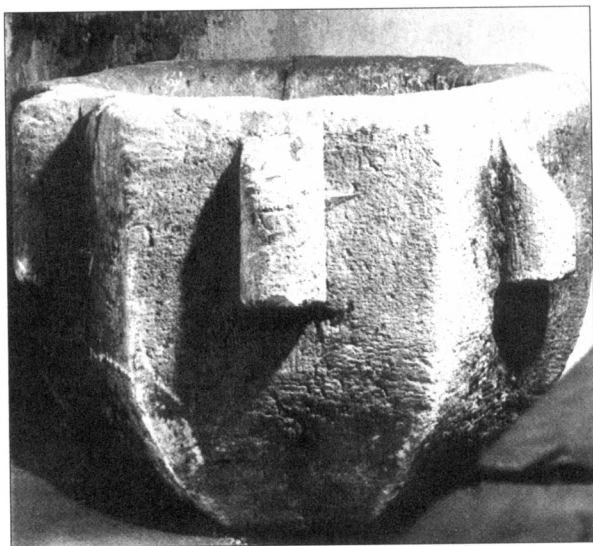
Niektoré kamenné krstiteľnice však dokumentovali kresbové inventarizácie, riadené v závere 19. storočia uhorskými pamiatkovými orgánmi (J. Könyöki, V. Myskovszký). Staršie pokusy spracovať umenie románskej doby, či už z maďarskej alebo slovenskej strany, si všímali krstiteľnice iba sporadicky. Napríklad T. Gerevich sa o existencii krstiteľníc zmienil iba v krátkej poznámke (Gerevich 1938, 264, pozn. 236), V. Wagner vo svojich prehľadoch (1930, 1948) krstiteľnice vôbec ani nespomenul.

Mnohé z jednoduchých románskych kamenných krstiteľníc evidoval Súpis pamiatok, ale ani táto inventarizácia nezaznamenala všetky doklady. V poslednom čase boli pri archeologických výskumoch zaniknutých stredovekých kostolov zistené ďalšie pamiatky tohto druhu. Napriek tomu aj novšie spracovania románskeho obdobia spomínajú krstiteľnice iba výnimočne, akceptovali ich aspoň ako existujúci druh (Puškárová 1978, 64).

Prehľadové vstupné spracovanie krstiteľníc nateraz chýba. Malý záujem o najstaršie kamenné krstiteľnice nie je len slovenským špecifikom, charakterizuje stav výskumu aj vo väčšine okolitých krajín. Iba v Poľsku bol publikovaný základný vedecký katalóg krstiteľníc a obsiahla typologická a ikonografická štúdia (Kuczyńska 1984a, Kuczyńska 1984b).

\*

Krstiteľnice sú prinajmenšom v priamom vzťahu k ukončeniu, resp. k vysväteniu stavby farských kostolov, o to „ľahšie“ (ako u iných súčastí vybavenia architektúry) by malo byť aj ich datovanie i ďalšie umeleckohistorické vyhodnotenie. Opak je však pravdou: ku vzniku prevažnej väčšiny dedinských farských kostolov sa nezachovali presnejšie historické údaje, a tak strácame i teoreticky lákavú možnosť chronologizácie pamiatok. Presnejšiu a istejšiu prácu s najstaršími kamennými krstiteľnicami komplikujú ich zvyčajne jednoduché sumárne tvary, ktoré nepodliehali veľkým zmenám a v dedinskom, provinčnom prostredí veľmi dlho tradovali a zostávali bez ozvien meniacich sa štýlových prúdení. V prípade nezdobených krstiteľníc, vychádzajúcich len z obmien skladby hladkých geometrických telies s meniacimi sa proporciami, je pri súčasnom stave ich výskumu sporné hľadať akúsi pomyselnú vývinovú líniu. Zatiaľ sa nejavia ani zásadnejšie rozdiely medzi tvarmi, ktoré by na základe vzťahu k historickému rámcu (podľa dátumu vzniku kostolov) asi patrili do 12. storočia a formami vyskytujúcimi sa ešte aj v druhej polovici 13. storočia. Týka sa to najmä



Obr. 1. Krstiteľnica zo Žibritova.

„stálych“ valcovitých a polguľových tvarov nádrží, ktoré potvrdzuje nielen slovenský materiál, ale aj porovnateľné, presnejšie datované pamiatky s reliéfnou výzdobou. Nielen u nás, ale aj v iných oblastiach strednej Európy, patria valcové a polguľové formy medzi „východiskové“ i „koncové“ v rozpätí románskeho obdobia. Porovnanie môžu poskytnúť početné poľské katalogizované príklady (Kuczyńska 1984 b, 31 an.), ako aj základné tvary reliéfnie zdobených krstiteľníc z Nemecka, publikované R. Buddem (Budde, 1979, č. kat. 185, 187, 188, 211, 249 ai.), ktoré pochádzajú z dedinských kostolov po r. 1200; majú nízku reliéfnu výzdobu, nedominujúcu nad základným tvarom nádrže.

Podobne ako dispozičné typy kostolov i krstiteľnice len málo vybočujú zo všeobecných schém: aj prvé nezdobené krstiteľnice zohľadňujú predovšetkým funkčné hľadisko, menej sú miestom uplatnenia výtvarných nárokov. Azda sa dá predpokladať priamy vzťah medzi murármi a kamenármi, čo kostol stavali a autormi krstiteľníc, dokonca často mohlo ísť o zhodného remeselníka, ktorý využíval len elementárnu hladinu štýlových prejavov, identifikovateľnú tak v dispozícii i v zariadení stavby.

Využitie výzdobných prvkov na krstiteľniciach zaiste odzrkadľuje nároky objednávateľov, dané konvenciami „štýlovej optiky“ i schopnosťami kamenárov. Počet zdobených krstiteľníc v pomere k „čistým“ hladkým kamenárskym krstiteľniciam nie je veľký. Ešte menší je počet krstiteľníc s vyjadrenou, či aspoň naznačenou ikonografiou.

Medzi všeobecné štýlové kvality a znaky, aplikované vo výzdobe krstiteľníc, patrí aj architektonická ornamentika. Jej využitie je charakteristické najmä pre dva neskororománske regionálne okruhy, pre Spiš a skupinu pamiatok banskoštiavnickej dielne. Dôrazné architektonické princípy typické pre stavby banskoštiavnickeho okruhu, sa prejavili aj na tamajších krstiteľniciach.

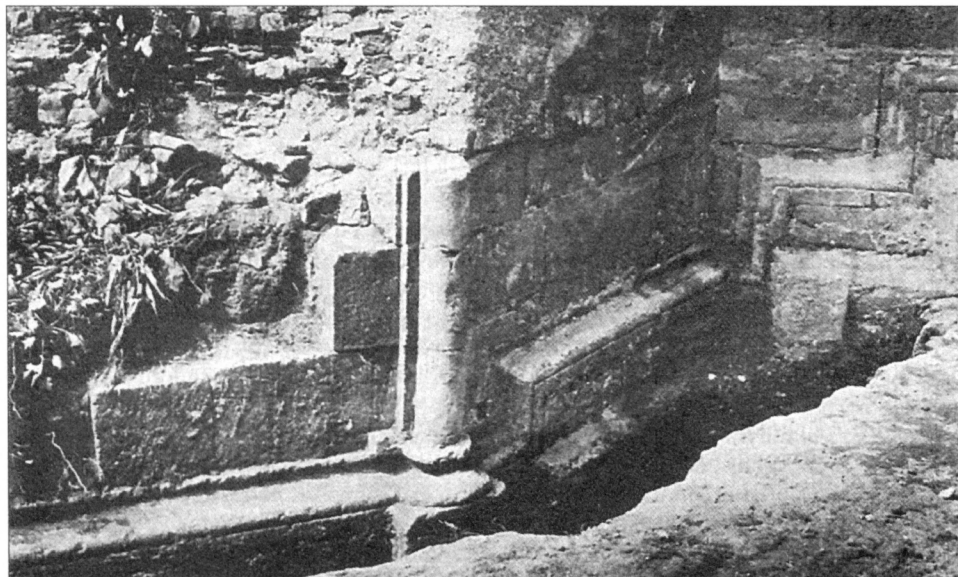
\*

Skupina krstiteľníc, ktorá sa spája s architektúrou banskoštiavnickeho okruhu nie je početná. Reprezentujú ju predovšetkým krstiteľnica zo Žibritova (Banskej Štiavnice), Babinej a zo Sáse. Je možné, že ďalší terénny výskum ešte rozšíri ich rady. Ďalšie dve krstiteľnice, z Banskej Štiavnice a Banskej Belej, nachádzajúce sa v zbierkach Slovenského banského múzea, ktoré sú považované za románske (Čelková 1990, 12, 92, pozn. 8), nevykazujú znaky príbuznosti s touto skupinou a ponechávame ich mimo našej pozornosti.

Zo skupiny slohovo najčistejšia a najvýraznejšia je stroho architektonická krstiteľnica zo Slovenského banského múzea v Banskej Štiavnici (inv. č. UH-603), ktorej polygonálnu nádrž po obvode členia masívne valcové prúty. Blížšie nepublikovaná krstiteľnica má neistý pôvod. Zmieňuje sa o M. Čelková (Čelková 1990, 12) a Š. Oriško (Oriško 1999, obr. na str. 44). Do múzejného lapidária na Starom zámku bola prevezená v r. 1923 zo Žibritova (okres Zvolen). Predpokladá sa ale, že do Žibritova sa dostala z Banskej Štiavnice. Dokonca sa považuje za pôvodnú krstiteľnicu farského (hradného) kostola Panny Márie v meste (ústna informácia M. Čelkovej).

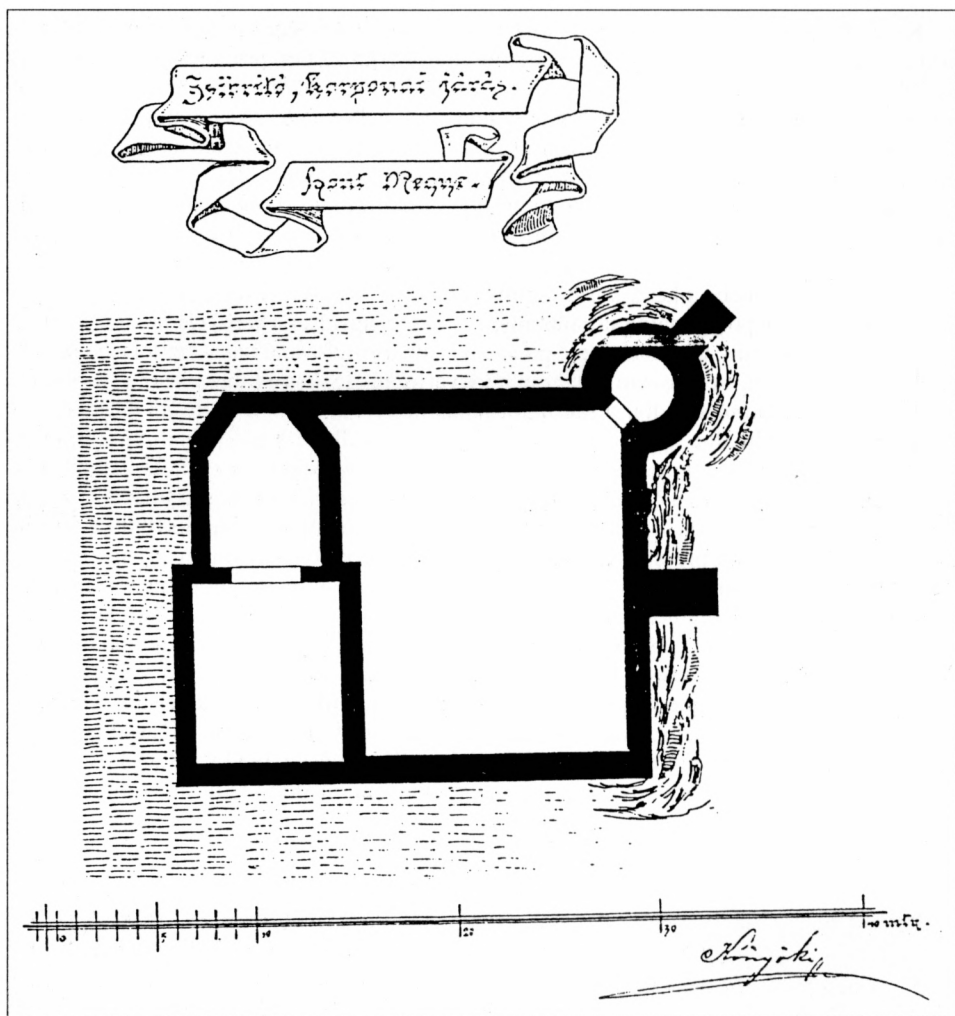
Krstiteľnica je silne poškodená – torzovité sú predovšetkým takmer všetky valcové prúty po jej obvode. Mohutné rozmery krstiteľnice (výška 77 cm, priemer vrchného obvodu 100 cm) naznačujú, že nikdy ju v spodnej časti nedoplňala žiadna noha. Patrí teda k typu misových krstiteľníc, ktoré nemuseli mať podnož. Ich veľké nádrže sa odvodzujú z foriem bazénov v baptistériách. Tento typ, rozšírený od 12. storočia pri obmenách nádrže (valcová, polygonálna) sa udržal až do konca stredoveku (Kuczyńska 1984a, 7).

Hladký, nezdobený povrch a jednoduché tvary krstiteľnice – polygonálna nádrž, lemovaná po vonkajšom obvode valcovými prútmi – majú priame analógie v architektonických formách a tvarosloví banskoštiavnického stavebného okruhu. Pripomeňme ich aspoň z torzovite zachovaného plášťa kostola dominikánov v Banskej Štiavnici, kde podnes je evidentný fragment polygonálne sa zalamujúcej strednej apsidy, na nároží lemovanej trištvrtvalcovými príporami. Chudobné, ale presné a jasne formulované tvary krstiteľnice jednoznačne korešpondujú s celkovým výrazom a výtvarnými zložkami tohto okruhu – dôraz sa tu kládol na prehľadnú skladbu a nie na ornamentálne dotvorenie, ktoré až na niekoľko výnimiek bolo minimálne. V oblasti tvaroslovia prevažovali málo individualizované detaily, geometrické a ďalšie elementárne tvary, odvoditeľné predovšetkým z konštrukcie. Práve tieto znaky v neskreslenej a čistej podobe sú prítomné aj na žibritovskej krstiteľnici, ktorú možno považovať za jeden z dôležitých kamenárskych prejavov celého okruhu. Zároveň žibritovská krstiteľnica pre svoj elementárny výraz je podobná mnohým iným, rovnako jednoduchým krstiteľniciam v širšom stredoeurópskom priestore. Polygonálne formy nádrží sa presadili aj v ďalšom neskororománskom okruhu – na Spiši, kde však boli kombinované s reliéfne zdobenými plášťami, najmä vlysovými pásmi, ktoré čerpali z architektonickej ornamentiky (oblúčkové vlysy, neskôr vystriedané slepými kružbami). Aj v Poľsku pre mnohé misovité krstiteľnice na prechode z romaniky do gotiky je charakteristický príbuzný polygonálny zalamujúci sa tvar, o ktorom sa usudzuje, že nasledoval súčasné premeny foriem zlatníckych diel, najmä omšových kalichov (Kuczyńska 1984a, 28 an.). Rovnako využitie motívu krátkych valcových prípor na vonkajšom obvode krstiteľnice má početné príbuzenstvo – z domácich pamiatok k nim napríklad patrí doteraz nepublikovaná svätenička zo Štvrtka na Ostrove, ktorá sa zaraďuje do kontextu činnosti neskororománskych kame-



Obr. 2. Banská Štiavnica, dominikánsky kostol, plášť strednej apsidy s valcovou príporou.





Obr. 3. Žibritov, pôdorys kostola s opevnením, kresba J. Könyökiho, 1888, archív Pamiatkového ústavu v Budapešti (OMvH K 8529).

nárov na západnom Slovensku. Uvedené analógie nemožno chápať a ani nie sú dokladmi smerov či zdrojov slohových vzťahov a prúdení, naznačujú skôr všeobecné rozšírenie a štýlovo primárny charakter prvkov, ktoré použili aj na žibritovskej krstiteľnici.

O pôvode krstiteľnice v Žibritove v zásade niet dôvodu pochybovať. Obec nachádzajúca sa v regióne banských miest, sa spomína po prvý raz v r. 1266, keď vlastníckmi kolonizovanej dediny boli Peter a Ders z rodu Poznanovcov. Samotná krstiteľnica sa môže spájať s dnes už zaniknutým kostolom v obci, ktorý počas 16. storočia opevnili a ďalej upravili v r. 1586 na opevnený zámok s kostolom, kde sa konali protestantské bohoslužby – ako to uvádza Súpis pamiatok (Súpis III, 497). Pôdorysnú schému kostola zaznamenal J. Könyöki v r. 1888. Nedávno publikovaná kresba (Pogány 2000, 350), dnes v archíve Pamiatkového ústavu v Budapešti (OMvH K 8529), zachytáva jednolodový kostol s polygonálne uzavretým presbytériom, ktorý mal nesporne stredoveký základ, upresniť dobu vzniku kostola môže archeologický výskum. Krstiteľnica však môže patriť k dokladom činnosti banskoštiav-

nickej dielne z obdobia ešte pred polovicou 13. storočia.

Jednoduché a triezve nezdobené formy, ktoré sú identifikačným znakom banskoštiavnického neskororománskeho okruhu, sa uplatnili aj na krstiteľnici z Babinej. Pochádza z tamojšieho farského kostola, ktorý patrí k pamiatkam architektúry štiavnického typu (Mencl 1937, 212–213). V súčasnosti je krstiteľnica v stálej expozícii Stredoslovenského múzea v Banskej Bystrici (inv.č. 433/D). Napriek jednoduchému tvaru (výška 86 cm, vonkajší priemer 86 cm) pre uplatnenie ornamentiky odvodenej z románskeho stavebného tvaroslovia (pásové pilastre, lizénové pásy, prípory, oblúčkový vlys) môžeme ju považovať za reprezentanta architektonického typu krstiteľníc (Kuczyńska 1984a, 7 an.).

Iba časť členenia korpusu krstiteľnice dostala plastické vyjadrenie, kým prevaha nadväzujúcich motívov zostala len naznačená prostými vyrytými linkami na valcovom plášti. Redukcia ozdobných detailov na kresbový ornamentálny náznak je prítomná aj v iných pamiatkach kamenárstva tohto okruhu, ibaže proces zjednodušenia sa na krstiteľnici z Babinej dostal až do krajnej polohy: z oblúčkového vlysu, ktorý sa stratou reliéfности rozpadol, zostali naznačené len akési linkové štítky, obiehajúce okolo horného okraja nádrže, bez rešpektovania rytmu vertikál vyrytých prútov. Zdá sa, akoby tu kamenár pociťoval „strach z prázdnoty“ nezaplnenej plochy, preto ju často, bez ohľadu na tektonické vzťahy motívov, zaplnil i ďalšími prvkami: nepravidelne rozmiestnenými krížmi, motívmi lupeňov, atď.

Jedny z mála tektonicky pochopených prvkov na krstiteľnici sú štyri reliéfne polvalcové prípory s oválnymi „hlavicami“. Pripomínajú schématickované figúry, pridŕžajúce pásovú obruč v jej spodnej časti. Dnes sú silne poškodené a v detailoch málo čitateľné, ale na kresbe z 19. storočia sú rozpoznateľné aj s ich zamýšľanou „funkciou“ ako motívu atlantov.

Motív atlanta je rozšíreným prvkom v architektonickej plastike prvej polovice 13. storočia. Vyskytuje sa v činnosti viacerých dielní a kontexte rozličných okruhov. V banskoštiavnickom kamenárskom okruhu nie je okrem krstiteľnice z Babinej tento motív doložený. Geograficky dosť blízko Babinej sa nachádza neskororománska Bíňa, kde na západnom portále sa objavuje atlant, ale medzi banskoštiavnickým okruhom a Bíňou nie sú žiadne štýlové spojitosti. Motív sa však objavuje v repertoári „normanskej“ dielne, ktorá sa podieľala na portále v Iliji – napríklad na južnom portále v Lébényi a na konzolách z Jáku. Azda tieto väzby má tento „putujúci“ motív v Babinej, ktorá je časovo súbežná s ilijanským západným portálom. Reliéfne figúry na krstiteľnici pre poškodenie nie sú bližšie a presnejšie významovo uchopiteľné. Podľa veľmi vzdialených analógií môžu predsta-



Obr. 4. Krstiteľnica z Babinej.

vovať strážcov, azda anjelov, ktorí sa dosť často vyskytujú v náročnej situácii podnoží krstiteľníc, ako je to napr. na rustikálnej krstiteľnici zo severonemeckej lokality Süderbraurup z konca 12. storočia (Budde, 1979, 75, č. kat. 145).

Na krstiteľnici v Babinej figúry tiež patria do spodnej zóny a nesú deliace prstence, pod ktorými na plášti nádoby podľa symbolov kríža a ostatných prvkov môže ísť o veľmi „skrátene“ a zostručnené predstavenie raja – zvyčajnej výzdobnej témy krstiteľníc. Obručové prstence delia plášť krstiteľnice aj formálne: spodná časť je plastická, reliéfne vystupujúca, vrchná zóna je len plošná a lineárna. Kruhový útvar obručí, podobne ako na iných krstiteľniciach, môže mať magický význam. Magické prvky – kruhy – sú chápané ako ochrana pred nečistými démonickými silami. Samotný krst (a tiež očistenie svätenou vodou pri vstupe do kostola), mohli mať zaklínací účinok. Krstiteľnica z Babinej svojou veľmi jednoduchou výzdobou naznačuje, že v románskom období ešte pretrvávali magické predstavy, ktoré mohli byť často výraznejšie a dôležitejšie pre umenie ako teológia. (K problému vzťahu krstu, krstiteľnice a motívov výzdoby porov.: Legner 1982, 22 an.).

Napriek nejasnostiam v usporiadaní symbolický význam môže mať aj počet dvanástich oblúkov vlýsu a tiež počet pilastrov i prípor (po štyri). Uplatnenie číselnej symboliky je časté na románskych krstiteľniciach (Kuchyňska 1984a, 12 an.)

Hranolové formy pilastrov, oblúčkové štítiky, dekoratívne pochopené volutové prvky sú zhodné s tvarmi tvaroslovných článkov, ktoré sa nachádzajú priamo v kostole v Babinej, na konzolách a štítkoch rebrovej klenby v západnom podveží. Pre tamojšie pätky rebier je charakteristický aj podobný tvarový kontrast ako je medzi plošnou hornou časťou a plasticky členenou spodnou tretinou plášťa krstiteľnice. Aj úseky valcových prútov, ktoré členia krstiteľnicu v spodnej zóne (a súčasne tvoria „telá“ atlantov) sú prvkom zo širšieho tvaroslovného repertoáru banskoštiavnického okruhu.

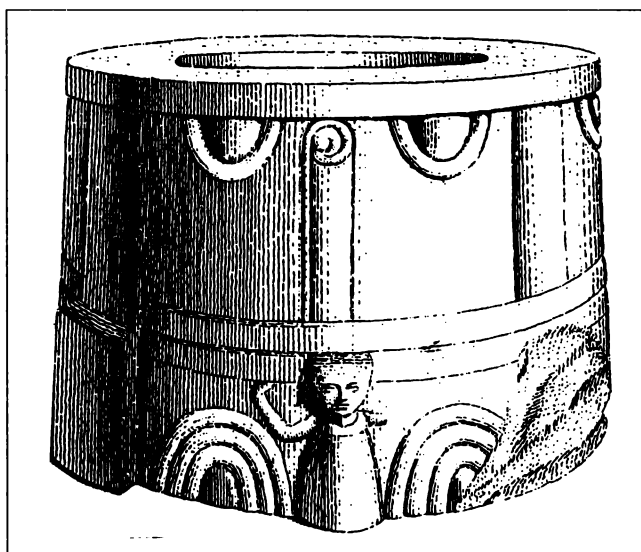
V kostole v Babinej sa nachádza i doteraz nepublikovaný detail – železná kovaná zápora na bráne podvežia, ktorá má okraje lemované podobnými štítkovými motívami, ako sú i na krstiteľnici a tiež na štítkoch nábežníkov rebrovej klenby.

Už V. Mencl rozpoznal, že jednoloďový kostol v Babinej sa štýlovo spája s ďalšími stavbami banskoštiavnického typu, ale v jeho stavebnej ornamentike sa prejavil vplyv portálu z Ilije (Mencl 1937, 214–215). Štýl tohto portálu súvisí s dekoratérskymi tendenciami, koreniaciami v neskororománskej architektúre štaufovského obdobia. Zaradenie portálu z Ilije do širokého okruhu kostola v Jáku, jednej z najdôležitejších pamiatok tohto druhu v Podunajsku, je už dávnejšie známe.

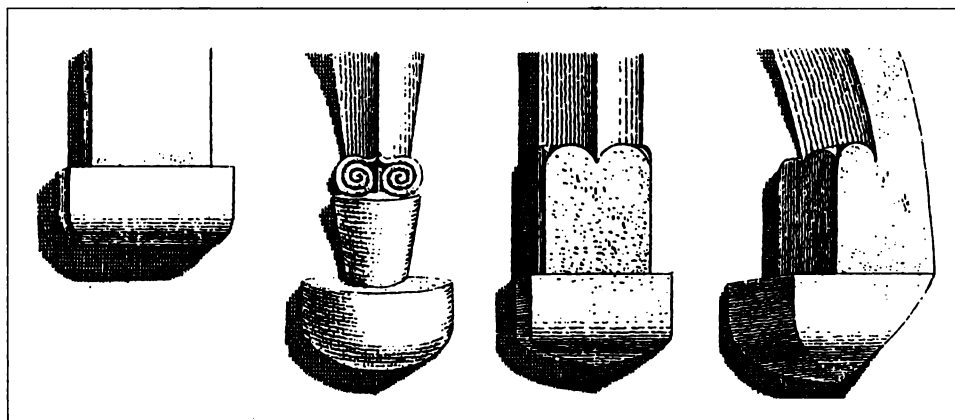
Jeho priame začlenenie do predpokladaného pohybu dielne, ktorá pracovala na viacerých miestach v západnej časti dnešného Maďarska a v Dolnom Rakúsku naráža na absenciu hodnoverných údajov ku kostolu. Známý dátum – rok 1254, s ktorým sa doteraz spájal vznik portálu, je druhotnou správou z 18. storočia. Z formálneho hľadiska je portál z Ilije najbližší dvom hlavným pamiatkam činnosti dielne – a to Jáku, ale najmä hlavnému portálu tullnskému karnera, ktorého je zjednodušenou obmenou. V Jáku je činnosť kamenárov používajúcich normanskú ornamentiku doložená do roku 1241, po ktorom sa už na obnovenú stavbu nevrátili (Bogyay 1993, 82). Tullnský karner vznikol v r. 1241/1242–1246 (Schwarz 1976, 519; Schwarz 1998, 331). Vznik portálu v Iliji možno potom predpokladať v spojitosti s týmito dátami, najmä v rozpätí neskorých štyridsiatych rokov 13. storočia. Doterajšie datovanie k r. 1254 je hornou hranicou pre jeho vytvorenie. Z týchto datovaní potom môže byť odvodené aj zaradenie kostola i krstiteľnice v Babinej ako pamiatok, ktoré mohli vzniknúť až snáď v päťdesiatych rokoch 13. storočia.

Krstiteľnicu z Babinej publikoval ešte v r. 1864 F. Kubinyi i s jej kresbou, ktorý ju zaradil do druhej polovice 12. storočia (Kubinyi 1864, 24). Napriek záujmu o detail je kresba dosť nepresná. Rovnaké datovanie pripustil F. Szabó (Szabó 1913, 268–269). O krstiteľnici ako relikte staršej stavby z 12. storočia uvažoval T. Gerevich (Gerevich 1938, 264, pozn. 236).

O Kubinyiho datovanie sa opieral ešte aj M. Slivka (Slivka, 1987, 175). Iba Súpis pa-



Obr. 5. Krstiteľnica z Babinej, podľa F. Kubinyiho (1864).

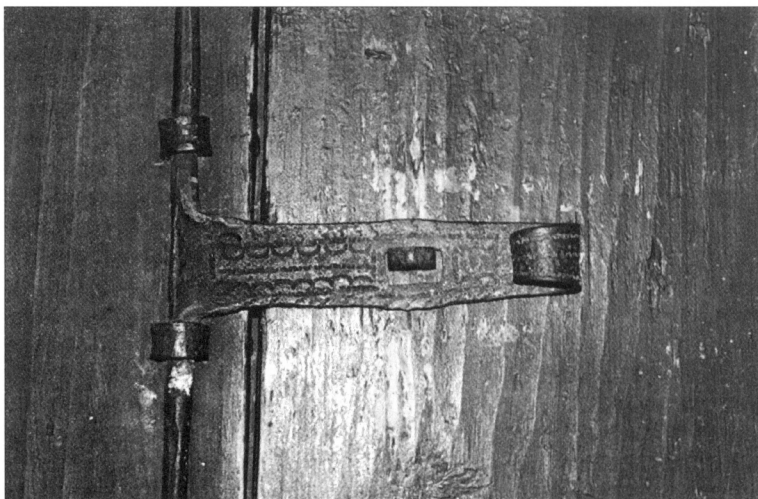


Obr. 6. Babiná, konzoly klenby v podveží kostola, podľa F. Kubinyiho (1864).

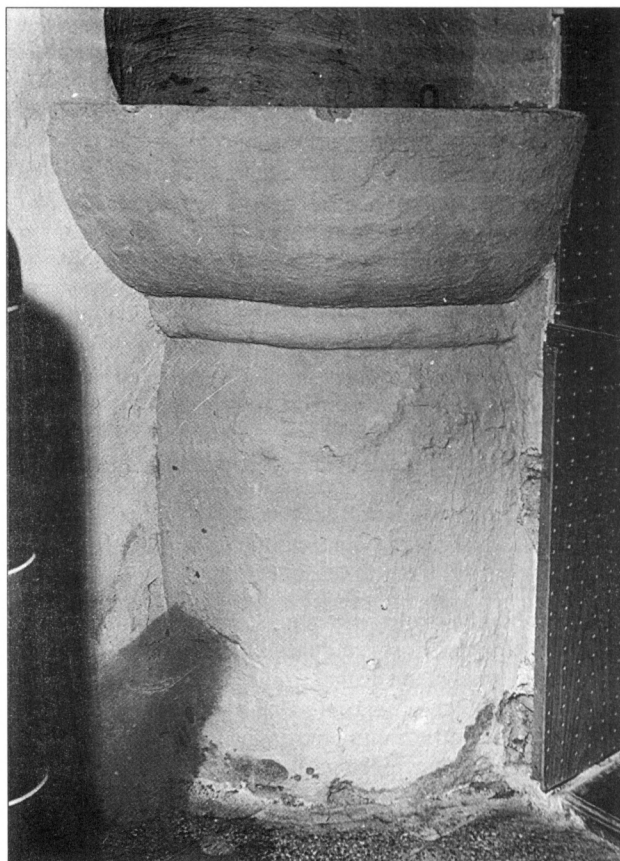
miatok dával krstiteľnicu do 13. storočia (Súpis I 1967, 24). Ako už bolo naznačené, staršie datovanie ako do obdobia okolo polovice 13. storočia nie je možné zdôvodniť.

Hoci sa krstiteľnica z Babinej už dosť vzďaľuje tektonickým štýlovým princípom a posúva sa až k hranici zľudovelého prejavu, na druhej strane zvláštne ornamentalizovanie, založené na rustikálnej abstrakcii motívov z nej robí jeden z najpozoruhodnejších kamenárskych prejavov vidieckeho prostredia, dôležitého pre románske obdobie na Slovensku.

Aj ďalšia z krstiteľníc banskoštiavnického okruhu, krstiteľnica zo Sáse (okres Zvolen) patrí k rustikálnym kusom. Publikovali ju opäť ešte v 19. storočí (Kubinyi 1864, 26), odvtedy sa o nej sporadicky zmieňuje literatúra (Szabó 1913, 330, 332; Súpis III 1969, 80). Má členitejšiu siluetu ako krstiteľnica z Babinej: skladá sa zo širokej kruhovej nádrže, mierne vydutej podnože, ktorá je zovretá dvomi prstencami. Patrí k typu kalichových krstiteľníc, ktoré v poropčenej skladbe vychádzajú z tvarov omšových kalichov (Kuczyńska 1984a, 8



**Obr. 7. Babiná, železné kovanie zápory na bráne podvežia.**



**Obr. 8. Sása, krstiteľnica.**

an.). Tento typ v symbolickej rovine odkazuje na mystérium Zmŕtvychvstania a očistenia duše a aj z hľadiska formy sa považuje za najplnší výraz symboliky krstu v typológii románskych krstiteľníc (Kuczyńska 1984a, 11 an.).

Podobne ako iné krstiteľnice tohto druhu aj pamiatka zo Sása má tvarovú zostavu kalicha transponovanú do svojbytných kamenárskych foriem, ktoré korešpondujú s rustikálnym prístupom k tvaroslovným detailom, čo použili v architektúre kostola. Niektoré stĺpiky v združených oknách západnej veže kostola majú podobnú skladbu, pozostávajúcu z guľovito-kockových tvarov hlavic i zhodných, iba otočených foriem v pätkách.

Kostol spolu s krstiteľnicou, ktorá je dnes čiastočne zamurovaná do juhozápadného nárožia chóru pri triumfálnom oblúku, patrí k mladším článkom banskoštiavnického stavebného okruhu (z doby okolo polovice 13. storočia), v ktorých, ako poznamenal už V. Mencl, „štiavnický typ“ sa dostal do sféry vidieckeho umenia (Mencl 1937, 212).

\*

Banskoštiavnický neskororománsky okruh je známy najmä na základe konštrukcií V. Mencla, ktorý predpokladal jeho rakúske cisterciánske spojitosti a pôvod niektorých detailov, najmä rebrovej klenby hľadal v Lombardii (Mencl 1937, 183 an.). Mnohé z Menclových úvah, najmä predstava o slohovej spolupatričnosti viacerých neskororománskych architektur z oblasti banských miest, platia podnes, iné, týkajúce sa napríklad štýlových zdrojov týchto stavieb sa javia o mnoho komplikovanejšie a menej jasne ako v Menclovej dobe. Všeobecne sa pochybuje o vnútornej jednote a dominantnosti cisterciánskej architektúry pri šírení konštrukčných i výtvarných riešení v strednej Európe. Ukazuje sa tiež, že v neskororománskej architektúre sa nedá hovoriť ani o zvláštnych stavebných školách v rámci jednotlivých reholí – týka sa to nielen cisterciánov, ale aj tzv. podunajskej školy škótskych benediktínov (Schwarz 1979, 79 an.), čo je dôležité vo vzťahu k Iliji. Rakúske bádanie sa neustále vracia aj k Heiligenkreuzu, jednému z predpokladaných východísk pre Štiavnicu (Schwarz 1998, 256 an.).

V týchto súvislostiach sa stáva aktuálne aj opätovné preskúmanie a návrat k samotným pamiatkam banskoštiavnického okruhu. Zdá sa, že banskoštiavnické stavby síce vytvárajú úzku špeciálnu skupinu, vymedziteľnú na základe torzovitej poznateľnosti len v niektorých základných znakoch. Komplikované je aj chronologické vymedzenie skupiny. Fragmentárne zachované stavby zjednocuje absencia výraznejšieho uplatnenia rastlinnej a figurálnej ornamentiky v architektonickej plastike. Stavby spája aj jasnosť geometrických foriem na architektonických článkoch. Zdá sa dokonca, že v nich absentoval kamenosochársky (či sochársky) prístup a celok výrazu sa sústredil na prehľadnosť konštrukcie, bez dominantnejšieho ornamentálneho dotvorenia. Stavby mali jasne formulovaný pôdorys, spojený s funkciou a boli vybavené nutnými konštrukčnými novinkami – rebrovými klenbami. Architektonický detail tu mohol byť výrazne typizovaný. Možná absencia ornamentálneho-zdobného princípu by svedčila v prospech zámeru rýchlej realizácie stavieb, ako to mohla podmieniť miestna situácia akútnej potreby vybaviť dynamicky sa rozvíjajúce osídlenie základnými funkčnými atribútmi. Medzi ne nesporne patrili sakrálne stavby, naviac takých rozmerov a poskytujúce také priestory, aké vyžadoval stav či počet obyvateľstva. Boli to architektúry, ktoré museli vzniknúť v podmienkach organizovanej dielne s väčším počtom kamenárov (bližšie: Oriško, 1994). Ich prítomnosť je doložená aj doposiaľ nepovšimnutými kamenárskymi značkami, ktoré sa vyskytujú na opracovaných kvádroch vo niektorých stavbách – v dominikánskom kostole i karneri v Banskej Štiavnici.

Na diferencovanú úroveň i kvalitu tu pôsobiaciach kamenárovi upozorňujú aj zachované krstiteľnice, ktoré zároveň naznačujú, že vnútorná štýlová jednota okruhu bola iba relatívna. Práve krstiteľnice ako autentické predmety základného kamenárskeho vybavenia kostolov svedčia o procesoch rozvrstvenia štýlu do viacerých odtieňov, i preto sú jedným z prostriedkov bližšieho poznávania celého regionálneho okruhu. Poskytujú tiež možnosť korekcií v chronologizácii pamiatok. Hoci vznikali ako predmety špeciálneho určenia, krstiteľnice v banskoštiavnickom okruhu nie sú celkom svojbytným druhom, ale boli veľmi

úzko previazané s formovým repertoárom regionálnej dielne, fungujúcej v druhej tretine 13. storočia. Aj podľa krtiteľníč, ktoré nasledovali posuny v chápaní kamenárskeho detailu, môžeme pozorovať v činnosti dielne isté rustikalizovanie, obohacovanie o nové prvky i sledovať rozsah pôsobenia vo vidieckom prostredí.

## Literatúra

- BOGYAY von, T., 1993: Bamberg und Ják im Licht neuer Forschungen. Künstlerischer Austausch (Artistic Exchange). Akten des XXVIII. Internationalen Kongresses für Kunstgeschichte-Berlin, 15.–20. Juli 1992. I–III. (zost. Gaehtgens, W. T.), II. zv., Berlin, s. 81–88.
- BUDDE, R., 1979: Deutsche romanische Skulptur 1050–1250. München.
- ČELKOVÁ, M., 1990: Sprievodca po expozícii Galérie národného umelca J. Kollára. Banská Štiavnica–Bratislava.
- GEREVICH, T., 1938: Magyarország románkori emlékei. Budapest.
- KUBINYI, F., 1864: Zólyom megye műemlékei. Archeológiai közlemények IV, s. 17–43.
- KUCZYŃSKA, J., 1984a: Średniowieczne chrzcielnice kamienne w Polsce. Rocznik Historii Sztuki, tom XIV, s. 6–77.
- KUCZYŃSKA, J., 1984b: Średniowieczne chrzcielnice kamienne w Polsce. Lublin.
- LEGNER, A., 1982: Deutsche Kunst der Romanik. München.
- MENCL, V., 1937: Stredoveká architektúra na Slovensku. Kniha prvá. Stavebné umenie na Slovensku od najstarších čias až do konca doby románskej. Praha–Prešov.
- ORIŠKO, Š., 1995: Poznámky k architektonickej plastike 13. storočia v oblasti banských miest. In: Zborník umelecko-historického kolokvia Ilja, kostol sv. Egídia a umelecko-historické pamiatky Banskej Štiavnice. Banská Štiavnica, nestr.
- ORIŠKO, Š., 1999: Románska stavebná plastika a kameňochárstvo na Slovensku. Pamiatky a múzeá 1999, č. 2, s. 39–45.
- POGÁNY, J. V., 2000: Az örökség hagyományozása. Könyöki József műemlékfeltérési 1869–1990, (editor). Budapest.
- PUŠKÁROVÁ, B., 1978: Románske pamiatky. Pamiatky na Slovensku. (Súpis pamiatok, zväzok štvrtý). Bratislava, s. 59–64.
- SCHWARZ, M., 1976: Die Architektur der Spätzeit (1200–1246). In: 1000 Jahre Babenberger in Österreich (výstavný katalóg). Stift Lilienfeld, s. 512–522.
- SCHWARZ, M., 1979: Der Weg normannischer Dekorationsformen in der Bauplastik nach Niederösterreich. Forschungsfragen der Steinskulptur der Arpadenzeit in Ungarn. Akten der Pannonia-Konferenzen III, 1978, Az István Király múzeum közleményei, séria A, No. 24, Székesfehérvár, s. 79–84.
- SCHWARZ, M., 1998: Die Architektur in den Herzogtümern Österreichs und Steiermark unter den beiden letzten Babenbergerherzögen. In: Früh- und Hochmittelalter. Geschichte der bildenden Kunst in Österreich. zv. I (zost. Fillitz, H.). München–New York, s. 274–336.
- SÚPIS 1967–1969: Súpis pamiatok na Slovensku. I–III (ved. red. A. Güntherová). Bratislava.
- SZABÓ, L., 1913: Az Árpád kori magyar építőművészet. Budapest.
- SLIVKA, M., 1987: K stredovekým dejinám Bernolákova (Čeklísa) a jeho okolia. Zborník SNM LXXXI, 1987, História 27, s. 151–178.

## Zusammenfassung

### Die spätromanischen Steintaufbecken aus dem Gebiet von Banská Štiavnica

(Zur Problematik der Tätigkeit der spätromanischen Steinmetzwerkstätte in Banská Štiavnica)

In der Stadt Banská Štiavnica und ihrer Umgebung hat im 2. Drittel des 13. Jhs. eine Steinmetzwerkstätte gearbeitet. Diese Werkstätte hat die Dominikanische Kirche in der Stadt, die ehemalige Pfarrkirche mit Karner im Komplex der Stadtburg und auch mehrere Pfarrkirchen in den Dörfern gebaut. Nur fragmentarisch erhaltene Bauten verbindet die Abwesenheit der Pflanzen- und Figuralornamentik in der architektonischen Plastik. Die Steinmetzer dieser Werkstätte haben auch an der Ausstattung der Kirchen mit den liturgischen Gegenständen wie Steintaufbecken teilgenommen. Die Gruppe der Steintaufbecken, die mit den Bauten im Banskóštiavnicer Umkreis verbunden ist, ist nicht zahlreich. Es handelt sich um Steintaufbecken von Žibritov (Banská Štiavnica), Babiná und Sása.

Das Taufbecken von Žibritov hat eine glatte, unverzierte Oberfläche und eine einfache Form. Sein polygonales Steingutbecken ist auf der Aussenseite mit den walzenförmigen Ruten umgesäumt. Diese Formen kann man mit der polygonalen Apsis und walzenförmigen Pfeilern in der Dominikanischen Kirche in Banská Štiavnica verbinden. Das Steintaufbecken von Babiná ist dementgegen mit architektonischen Formen (mit Pilastern, Lisenbändern, Pfeilern und mit bogenförmigen Fries) verziert. Sein Ausdruck



erinnert an eine volkstümliche Äusserung. Besonders die Ornamentik der rustikalen Motiven macht aus diesem Steintaufbecken einen sehenswerten Steinmetzausdruck des dörflichen Milieus. Auch das weitere Steintaufbecken aus den Banskóštiavnícer Umkreis, das kelchenförmige Steintaufbecken von Sása (Bez. Zvolen) gehört zu den rustikalen Stücken. So haben wir die Möglichkeit die Verbreitung der Tätigkeit dieser Steinmetzwerkstätte zu folgen.

#### Abbildungen:

1. Das Taufbecken von Žibritov.
2. Banská Štiavnica, die Dominikanische Kirche. Mantel der mittleren Apsis mit einem walzenförmigen Dienst.
3. Žibritov. Grundriss der Kirche mit einer Befestigung. Zeichnung J. Könyökis, 1888, aus dem Archiv des Instituts der Denkmalpflege in Budapest (OMvH K 8529).
4. Das Steintaufbecken von Babiná.
5. Das Steintaufbecken von Babiná nach F. Kubinyi 1864.
6. Babiná. Die Gewölbekonsolen im Unterturm der Kirche, nach Kubinyi 1864.
7. Babiná. Eisenbeschlag auf dem Tor des Unterturms.
8. Sása. Das Steintaufbecken.

