

Kos, Oldřich; Koštuřík, Pavel

Sídlištní objekty z výzkumné sezóny 1971 na hradisku u Kramolína

Sborník prací Filozofické fakulty brněnské univerzity. E, Řada archeologicko-klasická. 1973-1974, vol. 22-23, iss. E18-19, pp. [195]-209

Stable URL (handle): <https://hdl.handle.net/11222.digilib/109132>

Access Date: 30. 11. 2024

Version: 20220831

Terms of use: Digital Library of the Faculty of Arts, Masaryk University provides access to digitized documents strictly for personal use, unless otherwise specified.

OLDŘICH KOS—PAVEL KOŠTUŘÍK

SÍDLIŠTNÍ OBJEKTY Z VÝZKUMNÉ SEZÓNY 1971 NA HRADISKU U KRAMOLÍNA

Na středním toku řeky Jihlavy nedaleko Dalešic (okr. Třebíč) se buduje jedna z našich největších přehrad — vodní dílo Dalešice. V její zátopené oblasti se nachází významná pravěká a středověká lokalita — hradisko u Kramolína. Leží asi 3 km severozápadně od obce Kramolín v prostoru Dřínové hory, na vysoké výrazné ostrožně (381 m), 50 m nad hladinou řeky (obr. 1, tab. XXIX). Bylo vybudováno na plošině o rozloze necelých dvou hektarů a obeháno ještě dnes dobře patrným valem.

Na plošině hradiska bylo dříve pole, které patřilo k nedalekému Šnajdrovu mlýnu. Při orání zde byly často nalézány střepy a zbytky zdí. Proto se zde odedávna říkalo „Na Hrádku“ či „Na Hradisku“.¹

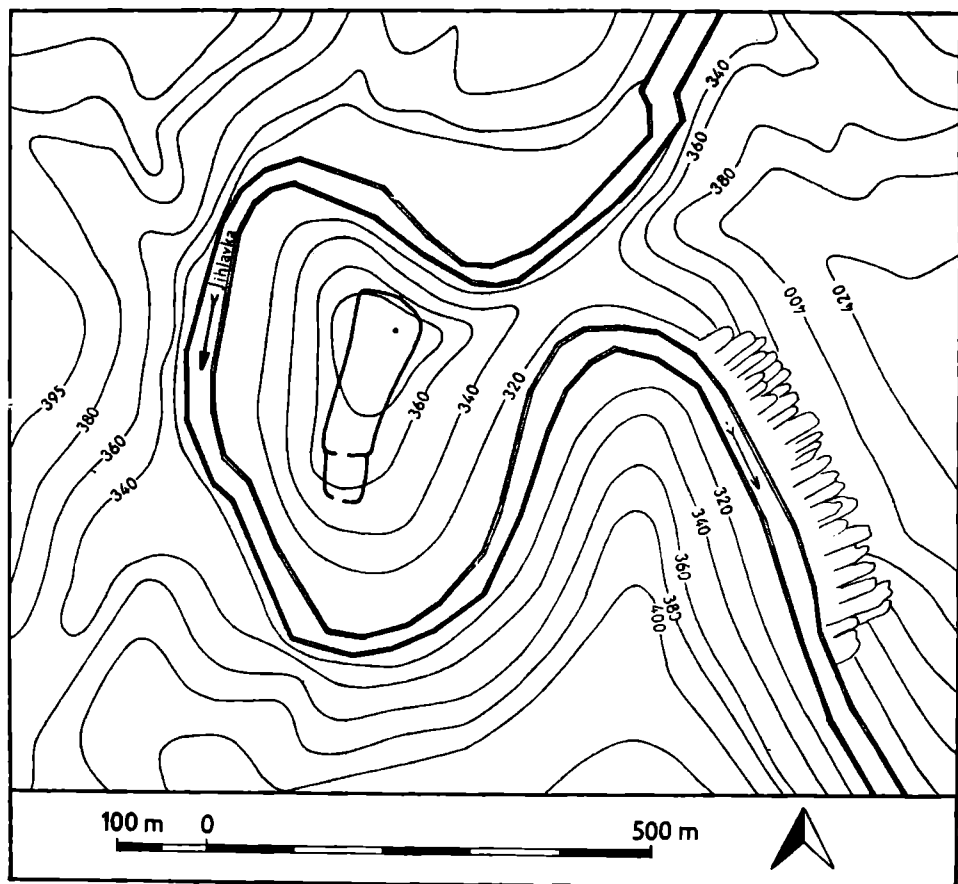
První výkopy na hradisku u Kramolína prováděl Fr. Pešťál, jenž zde v letech 1932—1934 položil několik menších sond.² V roce 1935 se výzkumu ujalo Moravské zemské museum v Brně. Pod vedením J. Skutila, J. Poulíka a Fr. Pešťála byla zkoumána severní část hradiska. Neobyčejně bohatý a kulturně různorodý nále-zový materiál získaný v těchto letech dokládá, že hradisko bylo poprvé osídleno koncem neolitu a opuštěno teprve ve středověku. Mezi stře-povými materiálem převládaly nálezy pozdní fáze kultury s moravskou malovanou keramikou. Dále byla zjištěna kultura nálevkovitých pohárů, s kanelovanou keramikou a kultura jevišovická, stopy kultury únětické, množství nálezů halštatských, laténských a slovanských. Tehdejší výzkumy rovněž naznačily, že uprostřed hradiska stála nějaká kamenná stavba.³ Při stručném zveřejňování výsledků tehdejšího výzkumu zdůraznil J. Skutil význam této lokality především z hlediska geografického, neboť naleziště je posunuto poměrně hluboko k západu na řece Jihlavě, v oblasti, která byla dosud považována za archeologicky velmi chudou.

V období před druhou světovou válkou hradisku povrchové sběry též oslavanský badatel Vilém Gross.

¹ F. Dvorský, *Vlastivěda moravská II. Místopis, Náměšťský okres, Brno 1908, 71*; R. Dvořák, *Průvodce Pohlavím a Pooslavím, Třebíč 1924, 71* — poprvé připouští možnost, že se jedná o pravěké hradisko; J. Skutil, *Moravské prehistorické výkopy a nálezy. Oddělení mor. pravěku Zemského muzea 1933—1936, ZMLM NF I, 1941, 145.*

² F. Pešťál, *Nové doklady pravěkého osídlení na Třebíčsku, Od Horácka k Podyjí XII, 1935—36, 23—25.*

³ J. Skutil, *Z nejdávnější minulosti Náměšťska nad Oslavou, Ročenka musejního spolku v Ivančicích, Náměšť 1947, 33.*



Obr. 1. Vrstevnicový plán hradiska u Kramolína nad řekou Jihlavou

Pro datování nejmladší fáze osídlení kramolínského hradiska je důležitý dosud neznámý moravský denár z druhé poloviny 11. století, který zde při povrchovém průzkumu nalezl v roce 1958 spolupracovník Západo-moravského muzea Fr. Hruža.⁴

Ve výkopech malého rozsahu pokračovalo až v letech 1966—1969 Západo-moravské muzeum v Třebíči. Pozornost byla zaměřena především na akropoli hradiska, kde již dříve bylo zjištěno jakési zdivo. Na tomto místě byly zčásti odkryty základy blíže nedatovatelné kamenné šestiboké stavby. Těsně za valem, na západním svahu hradiska, byla nalezena rozrušená keramická pec se shlukem silně přepálené a deformované halštatské keramiky. Sonda v jižní části hradiska zachytila část sídlištního objektu pozdní fáze kultury s moravskou malovanou keramikou.

⁴ J. Sejbal, Neznámý moravský denár z kramolínského hradiska, Numismatické listy XVIII-3, 4, 1963, 81—82.

Komise odborníků, která roku 1967 přímo na místě posuzovala výsledky zjišťovacího výzkumu doporučila, aby záchranné práce pokračovaly i v příštích letech, dokud nebude kramolínské hradisko zatopeno. Když pak byla výstavba vodního díla Dalešice zahájena, stala se záchrana této významné archeologické památky nanejvýš nutnou. Po dohodě s Archeologickým ústavem ČSAV v Brně a za finanční podpory investora dalešického vodního díla zahájilo historické oddělení Západomoravského muzea v Třebíči ve spolupráci s katedrou prehistorie filozofické fakulty brněnské univerzity v červnu 1971 na hradisku u Kramolína rozsáhlý záchranný výzkum.

Ještě před zahájením vlastních výkopových prací bylo hradisko zaměřeno. Byla zde vytyčena čtvercová síť o straně čtverce 10 m. Rohy vytyčených čtverců byly stabilizovány kolíky a zanivelovány.

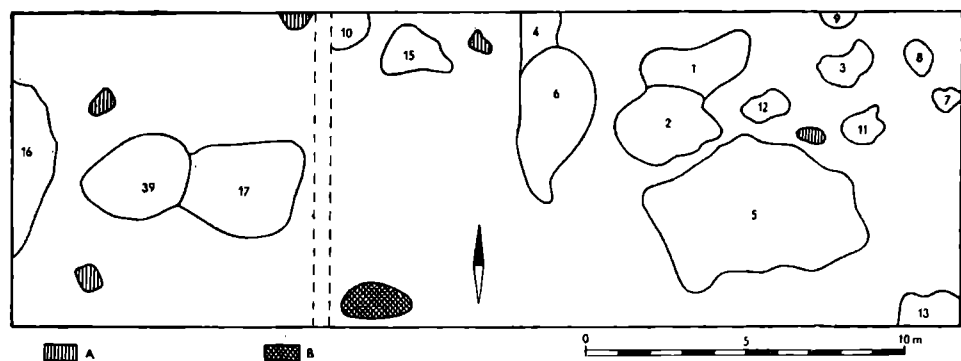
V jižní části vnitřního areálu hradiska byl proveden odkryv na ploše 300 m². Povrchová smíšená vrstva v těchto místech dosahovala větší mocnosti než jinde na hradisku, zřejmě v důsledku splachů z vyšších poloh. Obsahovala velké množství nálezů, počínaje pozdní fází kultury s moravskou malovanou keramikou a konče středověkem. Pod touto povrchovou vrstvou ležely pravěké a středověké sídlištní objekty, zahloubené většinou do silně rozrušeného skalnatého nebo šterkovitohlinitého podloží. Jejich předběžnému vyhodnocení je věnován tento článek. Kromě vnitřní plochy byl zkoumán i opevňovací systém hradiska a svahy těsně za valem. I zde přinesl výzkum mnoho cenných poznatků, které chceme zveřejnit samostatně.

Popis a interpretace sídlištních objektů

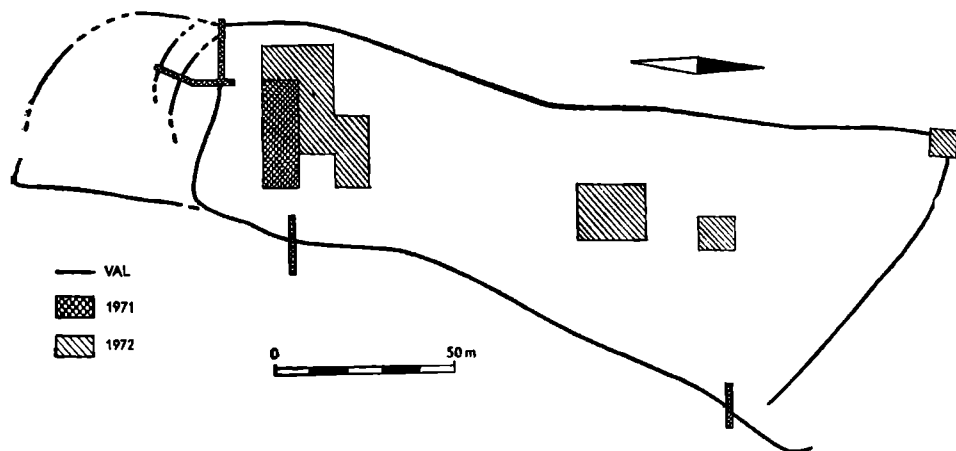
V roce 1971 byla zkoumána jižní část hradiska, na které bylo nalezeno celkem 17 zahloubených sídlištních objektů různých tvarů (obr. 2, 4, 5). Většina objektů představovala typické odpadní sídlištní jámy, jež byly v některých případech používány — snad částečně — ve všech obdobích pravěkého vývoje, který jsme dosud mohli na zkoumané lokalitě postihnout. Jejich dlouhodobé používání si můžeme vysvětlit danou situací na lokalitě, neboť podloží tvoří šterkopísek a místy zvětralá skála. Do uvedeného podloží se objekty velmi těžko hloubily, a proto bylo využíváno částečně i objektů již dříve použitých. Tuto interpretaci podporuje i vlastní obsah jednotlivých sídlištních jam, které tvoří hmotnou náplň různého časového období a v některých případech lze ztěží jednoznačně říci do kterého období příslušný objekt náleží. Složitá byla rovněž přesná lokalizace objektů po skrytí svrchní přeorané vrstvy, zvláště pak v období sucha. Za sídelní objekt pokládáme objekty č. 5, 17, 39 (prokopán až v r. 1972).

Objekt č. 1 se nalézal ve čtverci E 19. Měl nepravidelný tvar a byl mělce zahlouben (obr. 2, 4). Zásyp tvořila šedočerná hlína s nepravidelným výskytem mazanice. Hlína byla rovněž promíchána drobnějším šterkem a místy se vyskytly i vápenné konkrerce. Objekt byl zahlouben do šterkovitého podloží, které místy přechází ve zvětralou skálu. Popisovaná sídlištní jáma obsahovala málo nálezů. Nejstarší pocházejí z fáze IIb kultury s moravskou malovanou keramikou (dále MMK). Objekt sousedí na západní straně s obj. č. 4, na východní straně s objektem č. 3. Na jižní straně navazuje přímo na objekt č. 2. Hranice mezi objektem č. 1 a č. 2 se dala jen ztěží přesně určit.

Objekt č. 2 se rovněž nalézal ve čtverci E 19 a v západní části zasahoval do



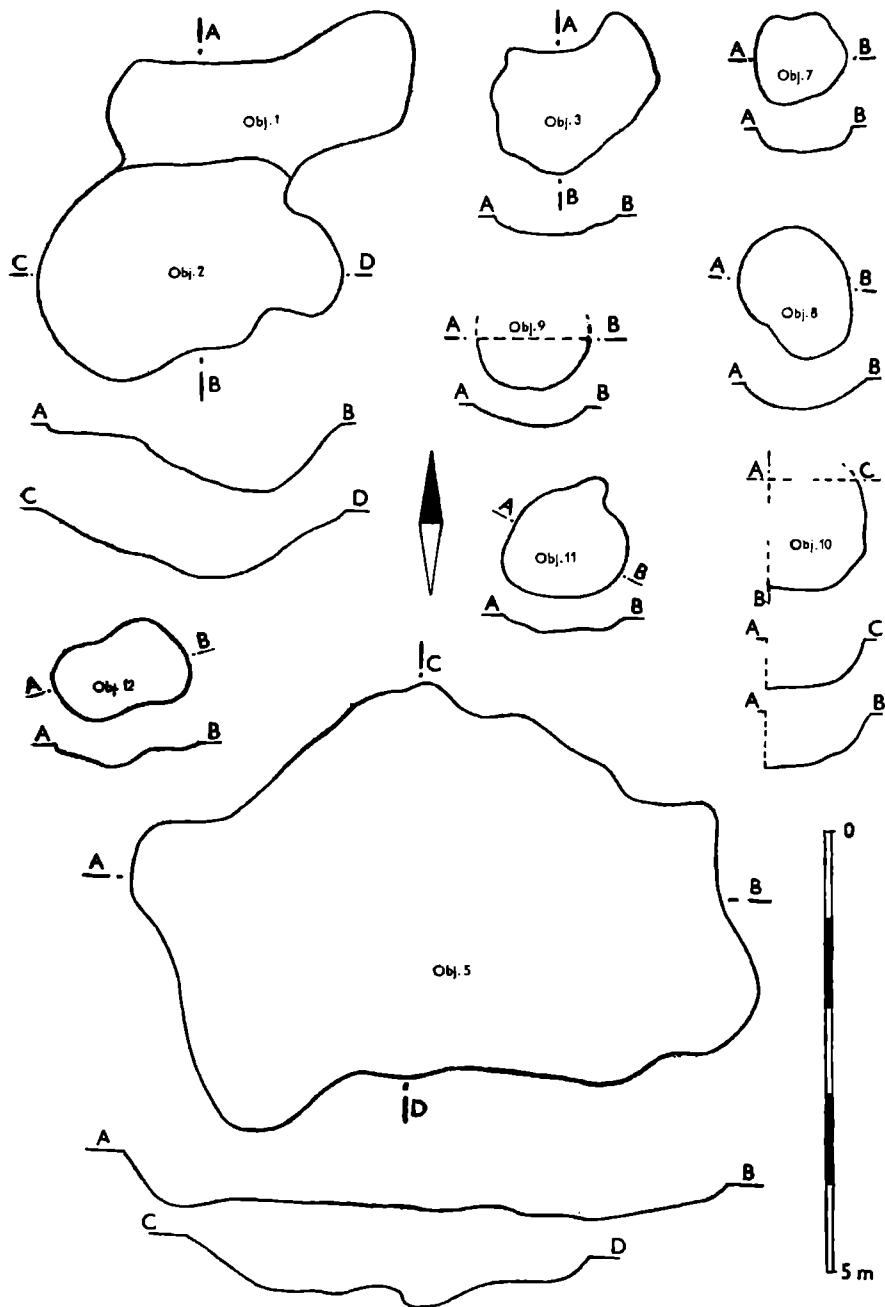
Obr. 2. Hradisko u Kramolína. Rozmístění sídlištních objektů, zkoumaných v roce 1971.
A — shluky mazanice. B — shluky špatně vypáleného střepevého materiálu



Obr. 3. Postup výzkumných prací na hradisku u Kramolína; plocha prozkoumaná v roce 1971 a v roce 1972

čtverce D 19 (obr. 2, 4). Zásyp tvořila šedočerná hlína, která byla promíchána kaménky. Na kontrolním profilu se vyskytovaly nepatrné hnědé vrstvičky. Místo se vyskytla i mazanice. Podloží tvořila zvětřalá skála a též i drobnější štěrk se slínem. Ve svrchních vrstvách byly nálezy z mladších období pravěku. Spodní zásyp se vytvořil v období MMK a obsahoval kromě keramických fragmentů i tři celé nádoby (obr. 6:4, 10, 11). Na západní straně sousedí objekt č. 2 s objektem č. 6 a na jižní straně s objektem č. 5 (obr. 2). Celkově obsahoval popisovaný objekt 604 kusů archeologického materiálu, z něhož tvořila převážnou část keramika a zvířecí kosti.

Objekt č. 3 se vyskytoval u severní strany čtverce E 19 (obr. 2, 4). Zásyp tvořila tmavošedá hlína s příměsí drobnějších kamének. Rovněž se v zásypu vyskytly i větší kameny. Objekt byl zapaščen do štěrkopískovitého podloží, které místy přecházelo do zvětřalé skály. Materiálově byl objekt chudý, obsahoval ke-



Obr. 4. Hradisko u Kramolína. Tvary zahloubených sídlištních objektů.
Objekty 1, 2, 3, 5, 7, 8, 9, 10, 11, 12

ramické fragmenty MMK a na povrchu střeby halštatské horákovské kultury. Z objektu č. 3 se získalo 92 kusů archeologického materiálu, z toho 58 kusů keramických fragmentů, 16 kusů kostí, 4 kusy štípané industrie (dále ŠI) a 14 kusů mazanice.

Objekt č. 4 se nalézal na severní straně čtverce D 19 a pokračoval do čtverce D 18 (obr. 2, 5). Zásyp tvořila šedočerná hlína promísená šterkem a často se zde nacházely větší kameny. Podloží bylo tvořeno zvětřalou skálou a místy se objevil i drobnější šterk. Archeologický materiál náležel převážně halštatské horákovské kultuře, ovšem část materiálu můžeme zařadit i do období kultury s MMK. Objekt č. 4 obsahoval 219 kusů archeologického materiálu, z toho 119 kusů keramiky, 97 kusů kostí a 3 kusy mazanice.

Objekt č. 5 se rozkládal ve čtverci E 19 a západní stranou zasahoval do čtverce D 19 (obr. 2, 4). Podle celkového tvaru a nálezů možno tento objekt interpretovat jako sídelní. Zásyp tvořila tmavošedá hlína s příměsí šterku a na bázi nasedala šedá popelovitá vrstva. Celý objekt byl zahlouben do zvětřalé skály a jen místy do šterkovitých vrstev. Ve vrchních vrstvách se vyskytla nejmladší halštatská keramika smíšená se starším pravěkým zásypem. Spodní vrstva obsahovala převážně materiál kultury s MMK. Objekt byl velmi bohatý a obsahoval 4 533 kusů archeologického materiálu, z toho 3 439 kusů keramických fragmentů, 768 kostí, 23 kusů kostěné industrie, 3 kusy hlazené kamenné industrie, 49 kusů štípané kamenné industrie, 237 kusů mazanice a 14 individuálně určených předmětů (přesleny, hliněný šperk aj.)

Objekt č. 6 se nacházel ve čtverci D 19 (obr. 2, 5). Zásyp tvořila černošedá hlína promísená šterkem a kameny. Na profilu se zásyp jevil kompaktně. Objekt byl přímo vysekán do zvětřalého skalnatého podloží. Podle převažujícího počtu slovanských střepů můžeme uvedený objekt zařadit do mladohradištního období (tab. XXXIII). V zásypu bylo rovněž nepatrné množství keramického materiálu ze staršího pravěkého období. Celkově zde bylo nalezeno 728 kusů keramiky, 301 kusů kostí, 22 kusů mazanice, 3 kusy štípané kamenné industrie, 1 kus hlazené kamenné industrie a 6 předmětů individuálně určeno (přesleny, železné zlomky předmětů aj.).

Objekt č. 7 ležel ve čtverci E 19, na jeho východní straně (obr. 2, 4). Zásyp tvořila hlína promísená popelem a na profilu byla patrná vrstva mazanice. Objekt byl zapuštěn do zvětřalého skalnatého podloží, které místy přecházelo ve šterkopisek. Přesnější datování objektu je sporné, neboť se zde vyskytoval různorodý archeologický materiál. V objektu bylo celkem 148 kusů archeologického materiálu — 114 kusů keramických fragmentů, 28 kusů kostí, 4 kusy štípané kamenné industrie a 2 kusy mazanice.

Objekt č. 8 se nalézal ve čtverci E 19, u jeho východní strany (obr. 2, 4). Zásyp tvořila šedá popelovitá hlína, která byla u báze přerušena černou propálenou vrstvou. Objekt byl vyhlouben ve skalnatém podloží, jež místy přecházelo v hrubší šterk. Z objektu č. 8 se získalo 363 kusů archeologického materiálu, z toho 247 kusů keramiky, 107 kostí, 2 kusy kamenné štípané industrie, 1 kus kostěné industrie a 6 kusů mazanice.

Objekt č. 9 byl ve čtverci E 19, na jeho severní straně (obr. 2, 4). Zásyp tvořila šedočerná hlína promísená šterkem. Podloží tvořila zvětřalá rostlá skála a šterk. Materiál z uvedeného objektu byl velmi chudý a celkově obsahoval 42 kusů — 36 kusů keramiky, 3 kusy kostěné industrie, 1 kus štípané kamenné industrie a 2 kusy mazanice.

Objekt č. 10 se nacházel ve čtverci E 19 a částečně i ve čtverci D 18 (obr. 2, 4). Výplň zásypu obsahovala černošedou hlínu, místy promísenou popelem. Celý objekt byl zapuštěn do skalnatého podloží, které místy přecházelo v hrubší štěrk. V roce 1971 nebyl objekt celkově prokopán a jeho výzkum byl dokončen až v následující sezóně. Celkem obsahoval 3 710 kusů archeologického materiálu a patří mezi nejbohatší objekty na zkoumané lokalitě. Převážná část archeologického materiálu patří kultuře s MMK. Obsahoval 2 836 kusů keramiky, 552 kostí, 31 kusů štípané kamenné industrie, 2 kusy hlazené kamenné industrie, 267 kusů mazanice a 22 kusů individuálně určených předmětů.

Objekt č. 11 se nalézal uprostřed čtverce E 19 (obr. 2, 4). Jeho výplň měla hnědočerné zabarvení a byla promísená drobnějším štěrskem. Kontrolní profil neposkytl žádné zřetelné vrstvení. Podloží tvořil hrubší štěrk žlutohnědého zabarvení. Kromě keramických fragmentů kultury s MMK byla zde nalezena mísa na nožce horákovské kultury a další keramický materiál této kultury řadí chronologicky objekt nepochybně do halštatu. Mimo mísu na nožce (obr. 6:6) poskytl 333 kusů keramických fragmentů, 28 kostí, 3 kusy štípané kamenné industrie, 1 kus hlazené kamenné industrie a 23 kusů mazanice.

Objekt č. 12 se rozprostíral ve čtverci E 19 (obr. 2, 4). Zásyp tvořila hnědošedá výplň, která přecházela v severní části v červeně propálenou „kru“ — snad zbytek ohniště (pece?!), v níž byly nalezeny přepálené keramické fragmenty. Podloží tvořil žlutý písek. Keramický materiál byl různorodý a objekt nelze spolehlivě datovat. Celkem se zde našlo 56 kusů archeologického materiálu, z toho 48 kusů keramiky, 4 kosti, 3 kusy mazanice a 1 kus štípané kamenné industrie.

Objekt č. 13 byl ve čtverci E 19, u jižní strany (obr. 2, 5). Výplň obsahovala černošedou půdu promísenou malými i velkými kameny. Celý objekt byl zapuštěn do skalnatého podloží, které jen místy přecházelo ve štěrkopísek. Podle keramického materiálu a téměř úplného železného nože řadíme tento objekt do doby mladohradištní. Nalezlo se zde 87 kusů archeologického materiálu — 54 kusů keramiky, 31 kostí, železný nůž a zlomek bronzového nástroje (individuálně určeno 2).

Objekt č. 14 představuje zbytek silně porušené keramické pece, která se nalézala ve čtverci D 19 — jihozápadní roh. Zbytek keramické pece ležel na skalnatém podloží. Tvořila ho mazanicová „kra“ s velkým množstvím keramických fragmentů, které chronologicky patří do období kultury horákovské. Objekt měl nepravidelný tvar o rozměrech 1,5 × 0,90 m (obr. 2). Objekt č. 14 poskytl 4001 kusů archeologického materiálu, z toho 2 110 kusů keramiky, 141 kostí, 14 kusů štípané kamenné industrie, 1 731 kusů mazanice a 5 individuálně určených předmětů.

Objekt č. 15 se nalézal ve čtverci D 19 (obr. 2, 5). Zásyp tvořila černošedá hlína promísená kaménky. Celý objekt byl zapuštěn do štěrkovitého podloží. Převaha keramických fragmentů náleží nejmladší fázi kultury s MMK. V horních vrstvách byl nalezen i mladší keramický materiál, převážně halštatský. Z tohoto objektu bylo získáno 349 kusů archeologického materiálu — 302 kusů keramických fragmentů, 22 kostí, 23 kusů mazanice, 2 kusy štípané kamenné industrie.

Objekt č. 16 byl nalezen v západní části čtverce C 19 a v jeho blízkosti ležely mazanicové kry (obr. 2, 5). V roce 1971 nebyl celý prozkoumán a jeho výzkum byl dokončen až v sezóně 1972. Zásyp měl hnědošedé zabarvení a hlína byla promísená velkým množstvím kamének. Podloží tvořila zvětralá skála a štěrkopísek. Převaha keramického materiálu náležela nejmladší fázi kultury s MMK. Z uvedeného objektu se získalo 374 kusů archeologického materiálu, z toho 213 kusů keramic-

kých fragmentů, 116 kostí, 14 kusů štípané kamenné industrie, 2 kusy hlazené kamenné industrie a 29 kusů mazanice.

Objekt č. 17 se nacházel ve čtverci C 19 a těsně k němu se připojuje objekt 39, který byl ale zkoumaný až v sezóně 1972 (obr. 2, 5). Zásyp obsahoval šedočernou hlínu, popel a příměs kamenů. Podloží bylo skalnaté, místy i šterkovité. Přímo v objektu se nalázaly pozůstatky pece. Šlo s největší pravděpodobností o sídelní objekt kultury s MMK. Celkem zde bylo nalezeno 1 824 kusů archeologického materiálu — 1 521 kusů keramických fragmentů, 175 kostí, 23 kusů štípané kamenné industrie, 6 kusů hlazené kamenné industrie, 1 kus kostěné industrie, 73 kusů mazanice a 25 individuálně určených předmětů.

Na základě výše popsaných objektů, zkoumaných v roce 1971 konstatujeme, že v jižní části hradiska nebyly objeveny pozůstatky nadzemních kulových konstrukcí příbytků. Domníváme se, že to jednak způsobilo velmi intenzivní osídlení vnitřního areálu hradiska po celé období pravěku, jednak nevhodné skalnaté podloží, v němž bychom jen velmi těžko mohli pozorovat stopy po kulových stavbách.

Zajímavostí na lokalitě jsou mazanicové „kry“ (obr. 2). Snad mohlo jít o zbytky podlah nadzemních chat nebo o pozůstatky pecí. Podle okolních nálezů keramických střepeň, které byly ve většině případů silně přepálené se přikláníme k druhé variantě — považujeme mazanicové „kry“ za pozůstatky keramických pecí.

Chronologické zařazení sídlištních objektů na základě archeologického materiálu

Jak jsme se již zmínili výše, je v některých případech nesnadné přesněji zařadit jednotlivý sídlištní objekt, neboť materiál z jeho náplně je často velmi různorodý. Na základě uložení archeologického materiálu podle vrstev a kvantitativního zastoupení hmotných pramenů lze některé objekty blíže chronologicky zařadit. Jde především o objekt č. 2 (obr. 2, 4), který obsahoval převážně materiál s MMK, ba dokonce poskytl dvě celé nádoby z tohoto období (obr. 6:4, 11). Nálezy mladší se v něm nacházely jen v malém procentuálním zastoupení, a to většinou v horních vrstvách, kam se mohly dostat splachem z okolí nebo částečným obnovením funkce původního objektu. Je zajímavé, že právě v tomto sídlištním objektu se ve spodní části našly dvě celé nádoby, které mají všechny znaky nejmladší fáze kultury s MMK a též téměř celá nádoba, jež spíše připomíná keramický materiál kultury nálevkovitých pohárů (obr. 6:10). Byl by to další důkaz o velmi blízkém nebo snad současném výskytu obou kultur, i když jsme si vědomi, že sídlištní jáma nemůže být považována za absolutně uzavřený nálezový celek. Ovšem v sezóně 1972 byl nalezen džbán s charakteristickým páskovým uchem a s plastickými vousy, který bychom mohli zařadit do kultury nálevkovitých pohárů, ale na výduti ho zdobí tři ploché výčnělky typické právě pro nejmladší období kultury s MMK. Je to tedy určitý důkaz ovlivnění obou keramických složek mezi sebou navzájem. Společný výskyt keramického materiálu obou kultur můžeme na uvedené lokalitě přičíst snad i okrajovým položením hradiska v pravěké sídelní oblasti. Zde se mohly obě složky setkávat, neboť podle kvalitně zhotovené keramiky představovala uvedená lokalita určité centrum západní Moravy, i když třeba poněkud časově opožděné vzhledem k lokalitám na území jižní Moravy. Archeologický materiál z hradiska u Kramolína představuje dokonalou hrncářskou

kolekci ve všech obdobích pravěkého vývoje, což platí především pro závěrečné období neolitu — období rozkvětu a vyznění kultury s MMK. Dokladem toho jsou nálezy nepravé terra sigillata a černě leštěné keramiky, která je pro uvedené období pokládána za jednu z nejdokonalejších. Pro důkaz dlouhodobého osídlení lidem kultury s MMK svědčí i nálezy fáze IIa — výskyt bíle malované keramiky na červeném podkladě, která zde přímo vystupuje společně s červeně a černě leštěnou keramikou fáze IIB kultury s MMK.⁵

Dalším objektem, který můžeme blíže datovat je objekt č. 5. Obsahoval převážně materiál kultury s MMK, ale též nádobku velatické kultury (obr. 6:1) a keramický materiál horákovské kultury (XXXII:16—22). Šlo zřejmě nejprve o sídlištní objekt kultury s MMK, který byl v průběhu trvání horákovské kultury částečně obnažen a druhotně použit jako odpadní sídlištní jáma. Svědčí o tom ta skutečnost, že materiál kultury s MMK se převážně nalézá u báze uvedené sídlištní jámy a halštatský materiál je hlavně při povrchu tohoto objektu.

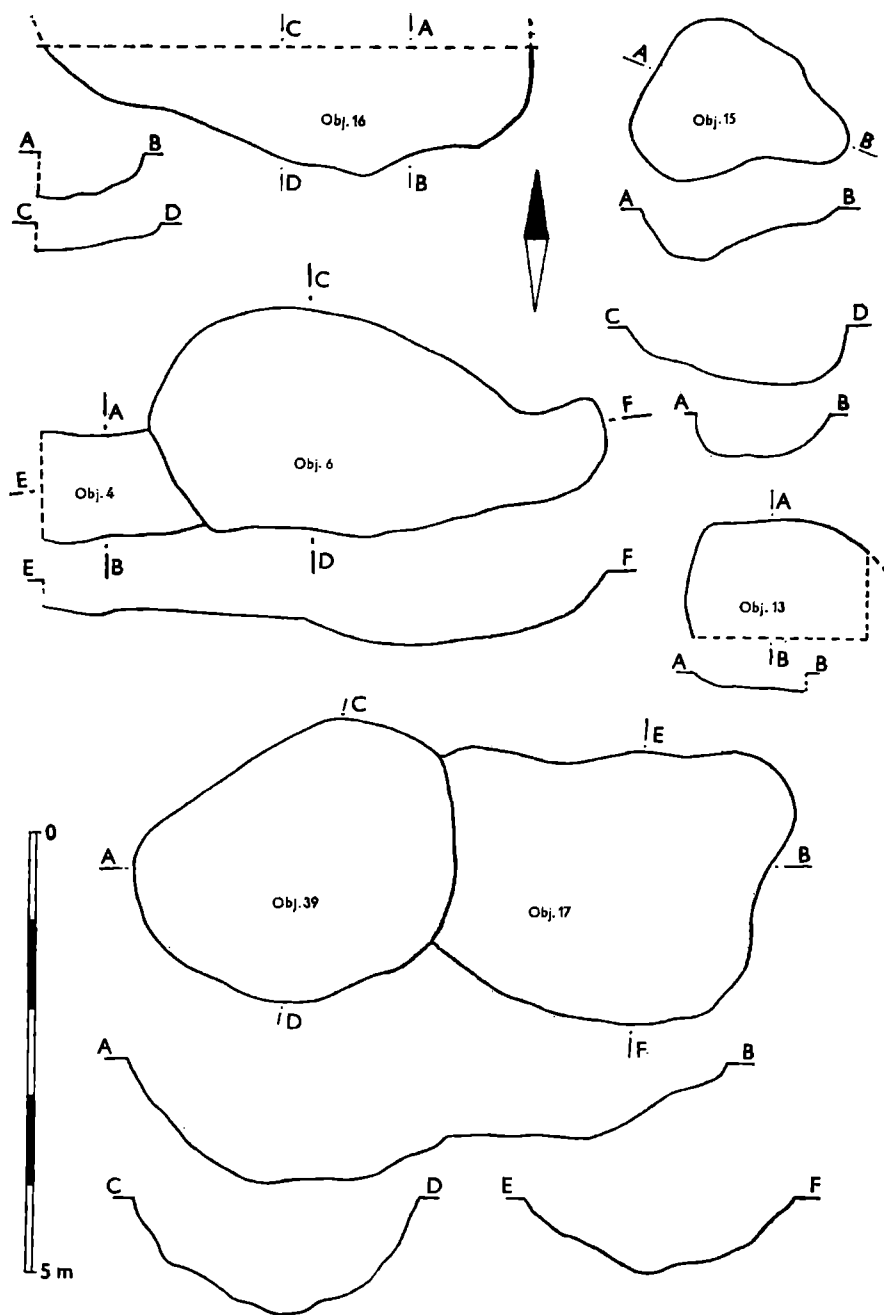
Jednoznačně můžeme datovat obj. č. 6, který obsahoval z velké části mladohradištní materiál (tab. XXXIII). Z keramických fragmentů jsou to především různé zásobnicovité tvary, hrnce vejčitého nebo soudkovitého tvaru aj. Na dně keramických forem se často objevují značky. Četné jsou i železné předměty. Zásyp popisovaného objektu byl kompaktní a obsahoval vesměs jen mladohradištní materiál. Výjimkou jsou málo početné fragmenty kultury s MMK, které se sem mohly dostat splachem při hloubení objektu z okolí. Do mladohradištního období můžeme zařadit snad i objekty 11, 12, 13 i když část archeologického materiálu tvořily i starší hmotné prameny (tab. XXXV:5, 6, 7,).

Mezi nevýrazné objekty patří objekt č. 4, který snad lze zařadit do kultury horákovské. Kromě různých keramických fragmentů posledně jmenované kultury poskytl kostěný materiál a rovněž zde byly i keramické zlomky kultury s MMK. Svou výplní a nálezy se podobá objektu č. 3, kde se rovněž nalézal různorodý keramický materiál silně kulturně pomíchán.

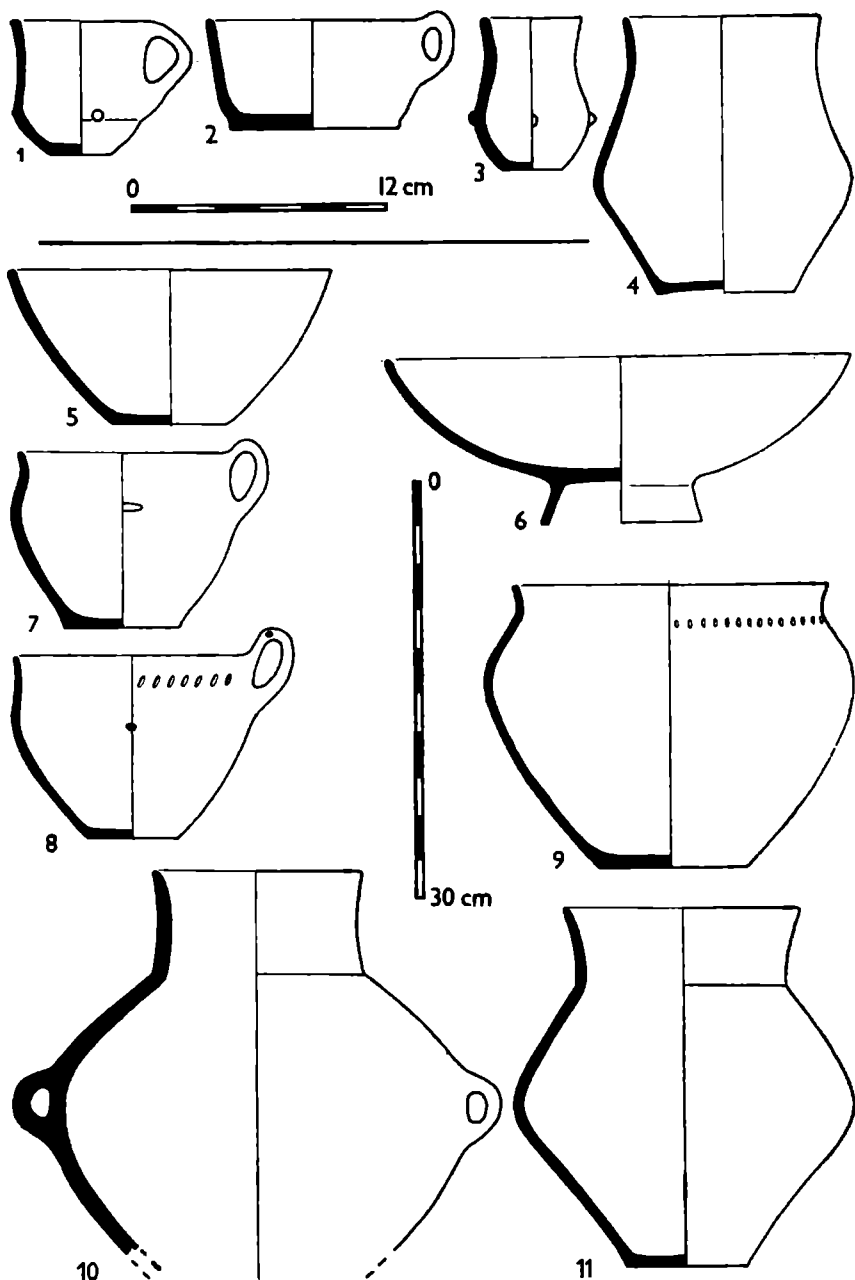
Objekty č. 7, 8, 9 patřily mezi objekty s chudým keramickým materiálem. Většinou to byly atypické fragmenty, z nichž tvořil výjimku materiál kultury s MMK. Poskytl několik typických zlomků keramických forem, především z objektu č. 8 (tab. XXXIV:1—5).

K bohatým objektům kultury s MMK patří objekt č. 10. Poskytl bohatou kolekci keramického materiálu kultury s MMK. Vedle keramického materiálu nejmladší fáze kultury s MMK se zde našly i keramické tvary fáze IIa, kde je bílé malování na červeném podkladu (tzv. bílý lengyel). Je zajímavé, že tento materiál ležel většinou na bázi objektu, jenž byl druhotně vyplněn materiálem fáze IIB a mladšími hmotnými prameny pravěkých kultur, v našem případě hlavně halštatskou horákovskou keramikou. Z popisovaného objektu byl získán bohatý a kvalitní archeologický materiál, zejména kultury s MMK. Převažují především fragmenty červeně leštěné keramiky (nepravá terra sigillata) a černě leštěné keramiky. Obě keramické skupiny představují nejkvalitnější keramiku celého období MMK. Halštatská horákovská keramika se nacházela především v horních vrstvách a je reprezentována charakteristickými keramickými fragmenty (tab. XXXIV:20, 23, 24).

⁵ P. Košťálek, Pozdnělengyelské osídlení Moravy, rkp. diplomní práce I, Brno 1970, 56—57, 83 ad; zde uvedena základní literatura k této problematice.



Obř. 5. Hradisko u Kramolína. Tvary zahloubených sídlištních objektů.
Objekty 4, 6, 13, 15, 16, 17 a 39



Obr. 6. Hradisko u Kramolína. Keramické tvary nalezené v r. 1971.
 1, 9 – obj. č. 5; 2, 5, 7, 8 – obj. č. 18; 3 – nález ze čtverce C 19 (povrch);
 4, 10, 11 – obj. č. 2; 6 – obj. č. 11

Mezi zvláštní objekty patří objekt č. 14, který představoval zbytek silně rozrušené keramické pece s velkým množstvím keramických zlomků různého časového období a různých keramických tvarů. Byly to většinou znehodnocené halštatské střepy, ale též zde byly nalezeny i charakteristické keramické fragmenty kultury s MMK (tab. XXXV:8, 9). Torzo pece leželo poměrně nízko pod povrchem ornice a poblíž pece byla nalezena i časně laténská spona.⁶ Ta ovšem neměla s pecí žádnou prokazatelnou souvislost. Šlo o náhodný nález bez jakéhokoliv průvodního materiálu.

K objektům se smíšeným archeologickým materiálem náležel i objekt č. 15. Obsahoval především materiál kultury s MMK (tab. XXXV:18, 19) a zlomky halštatské keramiky (tab. XXXI:17, 1—15). Byla to zřejmě odpadní jáma, vyhloubená ve II. stupni kultury s MMK a druhotně použita v období mladšího halštatu. Keramika popisovaného objektu byla mezi sebou silně promíšená, ale zásyp se jevil kompaktně. Keramický materiál nebyl však tak kvalitní jako například z objektu č. 10, ale typické zástupce fáze IIB kultury s MMK poskytl.

Též objekt následující — č. 16 — obsahoval různorodé keramické fragmenty a různý archeologický materiál z odlišného časového období. Ve výzkumné sezóně 1971 nebyl prozkoumán úplně a byl dokončen až v sezóně následující. Lze ho opět charakterizovat jako sídlištní odpadovou jámu, vyhloubenou v období kultury s MMK a dodatečně pak obnovenou hlavně v období halštatském. Náhodným nálezem byl v tomto objektu fragment laténské keramiky z mladšího laténského období (tab. XXXV:20). Halštatský materiál i materiál z období MMK se podobal nálezům z předchozích objektů a dokládá nejintenzivnější osídlení spolu s materiálem mladohradištním na zkoumané lokalitě.

K nejobhatším objektům a nejdůležitějším pro poznání kultury s MMK a kultury horákovské ve výzkumné sezóně 1971 patří sídelní objekt č. 17, na který navazuje objekt č. 39, jenž byl zkoumán až v následujícím roku. Obsahoval mimo keramické fragmenty zejména zbytky ohniště, v jehož okolí se nalézalo větší množství archeologického materiálu (tab. XXXVI). Keramické zlomky kultury s MMK (tab. XXXVI: 1, 2, 4, 5, 6, 7, 10, 11, 12, 16—21) reprezentují obě fáze II. stupně kultury s MMK podle dosud platného dělení J. Palliardiho.⁷ Typický pro fázi IIA je fragment pohárku zdobený bílou barvou na červeném podkladu. Další hmotné prameny uvedené fáze se nalézaly rovněž na bázi objektu v popelovité vrstvě (tab. XXXVI: 5, 10). Zajímavostí je přepálený keramický zlomek porovitého povrchu. Dokládá výrobu keramiky přímo na zkoumané lokalitě (tab. XXXVI:21). Halštatská keramika představuje běžné tvary horákovské kultury. Především části hrncovitých nádob, v některých případech však i malovanou keramiku (tab. XXXVI:3, 8, 9, 13, 14, 15).

Závěry

K důležitým nálezům patří keramický materiál kultury s MMK, která je na této lokalitě bohatě zastoupena, a podstatně přispěje k upřesnění periodizace kultury s MMK, zejména závěrečného období. Na hradisku u Kramolína se vyskytuje především fáze IIB, zřídka i fáze IIA. K nejdůležitějším poznatkům

⁶ O. Kos—P. Koštuřík, Výzkum na hradisku u Kramolína v roce 1971, PVAÚB 1972, 37, tab. 43:1.

⁷ J. Palliard, Die relative Chronologie der jüngeren Steinzeit in Mähren, WPZ 1, 1914, 262.

patří zjištění styků zmíněné kultury s kulturou nálevkovitých pohárů v období eneolitickém, neboť se zde objevují další náznaky, které mohou prokazovat velmi blízkou, ba dokonce současnou existenci kultury s MMK s kulturou nálevkovitých pohárů. Důkaz pro tuto existenci spatřujeme jednak v keramice — kvalitně černě leštěné zboží připomínající keramiku baalberskou, jednak ve společném vystoupení tvarů nejmladší moravské malované keramiky s keramikou kultury nálevkovitých pohárů (srov. obr. 6:4, 10, 11). Dalším důkazem, jímž se v tomto příspěvku nazabýváme, bylo stratigrafické pozorování ve valu na jižní straně hradiska, kde na vrstvu s MMK přímo nasedala vrstva, která obsahovala převážně materiál až z mladšího eneolitického období. Konečně ve výzkumné sezóně 1972 byla prozkoumána sídlištní jáma, v níž se nalézal jednouchý džbán s páskovým uchem a s plastickými vousy těsně pod uchem. Uvedený džbán byl na lomu těla zdoben třemi plochými výčelníky. Džbán prokazuje nesporně prvky jak kultury MMK, tak i kultury nálevkovitých pohárů, přičemž průvodní střepový materiál tvořily keramické fragmenty MMK. Domníváme se, že tento nález přímo nutí k zamyšlení nad chronologickým postavením kultury s MMK, její souvislosti a společným výskytem s kulturou nálevkovitých pohárů.

Další problém, který lze na lokalitě sledovat, je výskyt keramiky typu Retz-Křepice. Zatím známe jen několik nálezů — většinou z povrchových vrstev a jen v několika exemplářích i z objektů, zkoumaných v sezóně 1972.⁸ Jejich vztah ke kultuře s MMK a ke kultuře nálevkovitých pohárů na lokalitě zatím bližší neznáme a z dosavadního výzkumu a zjištění nemůžeme činit bližší závěry.

Neméně důležitou oblastí výzkumu bude zkoumání soustavy keramických pecí umístěných za valem, vně vlastního opevněného areálu. Podle předběžného zjištění usuzujeme, že se jedná o nálezy z období halštatu. Soubor pecí jistě přispěje k problematice poznání hrnčířství a objasní vlastní uspořádání jednotlivých pecí v rámci jednoho souboru. Pece ze starších období byly dosud zjištěny jen ve zbytecích ve vnitřním areálu hradiska (obr. 2) a rovněž v jejich okolí se nalézal rozmanitý keramický materiál z různých pravěkých kultur.

Ve velkém množství jsou na lokalitě zastoupeny zemědělské nástroje, především je to štípaná kamenná industrie, kostěné nástroje, zrnotěrky a v hojné míře se nalézají kosti domácích zvířat a rovněž i kosti lovné zvěře. Tyto nálezy dokazují intenzivní život na hradisku a přímé vztahy k okolním agrárním osadám, které zásobovaly obyvatele opevněného výšinného sídliště.

Určitý přínos pro objasnění osídlení středního Pohorlí v době slovanské bude mít jistě šestiboká stavba dosud nezjištěného účelu a stáří. Pro poznání opevňovací techniky je důležitý val, který lze z větší části zařadit do mladohradištního období, i když mohl být v některých úsecích budován na starším pravěkém opevňovacím systému. Pro bližší datování hradiska mají rovněž význam nálezy mincí. Jde především o denár podle určení J. Sejbala neznámé ražby⁹ a o drobnější peníz z období knížete Konráda Oty.¹⁰

Podle předběžného průzkumu v okolí hradiska u Kramolína lze soudit na další pravěké lokality. V souvislosti s rozsáhlými terénními úpravami v okolí budoucí přehrady došlo na několika místech k porušení pravěkých lokalit. Tak například na katastru obce Dalešic porušil buldozer laténskou vrstvu v trati Čalovice

⁸ Materiál typu Retz-Křepice bude publikován v diplomní práci V. Janáka.

⁹ J. Sejbal, l. c., 81–82.

¹⁰ Nález mince Konráda Oty podle laskavého sdělení J. Sejbala — dosud nepublikováno.

nedaleko středověkého hrádku, na němž je rovněž prováděn archeologický výzkum. V blízkosti uvedené lokality bylo narušeno i dosud blíže nedatované pravěké pohřebiště.

Již počáteční fáze výzkumu na hradisku u Kramolína ukázaly, že jde o bohatou lokalitu s hustým pravěkým a raně středověkým osídlením, dosud v oblasti středního Pohřlaví málo známým. Domníváme se, že hradisko u Kramolína představuje klíčovou lokalitu pro poznání osídlení tohoto úseku západní Moravy a všem složkám, které umožňují průběh a finanční zajištění výzkumu patří náš dík.

СЕЛИЩНЫЕ ОБЪЕКТЫ, ОТКРЫТЫЕ ВО ВРЕМЯ РАСКОПОК В 1971 г. НА ГОРОДИЩЕ ВБЛИЗИ КРАМОЛИНА

В среднем течении реки Йиглавы, недалеко от Далешниц (район Тржебич), строится одна из самых больших плотин в ЧССР — водное сооружение Далешнице. В будущем затопленной области находится значительное доисторическое и средневековое поселение — городище вблизи Крамолína. Оно расположено приблизительно в 3 км на северо-запад от Крамолína на территории Држиновой горы, на высоте 50 м над уровнем реки Йиглавы (рис. 1, табл. XXIX). Площадь самого городища, укрепленного валом, еще сейчас хорошо заметным, представляет около двух гектаров.

После договора с Археологическим институтом Чехословацкой Академии наук в г. Брно и с помощью финансовой поддержки, оказанной инвестором водного сооружения Далешнице, историческое отделение Западноморавского музея в г. Тржебич начало проводить в сотрудничестве с кафедрой археологии философского факультета брненского университета в июле 1971 г. на городище вблизи Крамолína обширные археологические исследования.

В южной части внутренней территории городища была открыта площадь в 300 м². Во время раскопок в 1971 г. было исследовано 17 селищных объектов и при помощи скважин также вал (рис. 3). Результат исследований дал целый ряд богатого археологического материала различных культур доисторического времени и кроме того материальных источников раннего периода средневековья.

К важным находкам следует отнести богатый керамический материал культуры с моравской расписной керамикой, часто встречающейся на этом поселении. Он будет в значительной мере способствовать уточнению периодизации культуры с моравской расписной керамикой, главным образом ее заключительного периода. На городище недалеко от Крамолína встречается прежде всего фазис II б, реже фазис II а. Самым важным открытием является обнаружение взаимосвязи упомянутой культуры с культурой воронковидных кубков в период эолита.

Уже в самом начале исследовательские работы показали, что городище недалеко от Крамолína было в доисторическое время и во время средневековья густо заселено. Хотя исследованная область среди археологов мало известна, она представляет собой место богатых находок. Авторы статьи полагают, что городище вблизи Крамолína является ключевым поселением для исследования заселения этой части западной Моравии.

Перевел Алеш Брандвер

SIEDLUNGSOBJEKTE AUS DER AUSGRABUNGSSAISON 1971 AUF DEM BURGWALL BEI KRAMOLÍN

Am Mittellauf des Flusses Jihlava wird unweit von Dalešice (Bez. Třebíč) eine der größten Talsperren in der ČSSR — das Wasserkraftwerk Dalešice — gebaut. Im Inundationsgebiet dieses Stausees befindet sich eine bedeutsame urzeitliche und mittelalterliche Lokalität — der Burgwall bei Kramolín. Er liegt ungefähr 3 km nordwestlich von der Gemeinde Kramolín im Raum der Anhöhe Dřínová hora, auf einem hohen markanten Felsensporn (381 m), 50 m über dem Spiegel des Flusses (Abb. 1, Taf. XXIX). Er wurde auf einer Fläche von der Ausdehnung von nicht ganz zwei Hektar angelegt und war von einem noch heute gut erkennbaren Wall umgeben.

Nach Übereinkunft mit dem Archäologischen Institut der Tschechoslowakischen Akademie der Wissenschaften in Brno und unter finanzieller Unterstützung des Investors des genannten Wasserkraftwerkes nahm die historische Abteilung des Westmährischen Museums in Třebíč in Zusammenarbeit mit dem Katheder für Urgeschichte der philosophischen Fakultät der Universität in Brno im Juli 1971 eine ausgedehnte archäologische Ausgrabung auf dem Burgwall bei Kramolín an.

Im südlichen Teil des inneren Areals des Burgwalls wurde eine Fläche von 300 m² blossgelegt. In der Saison 1971 wurden 17 Siedlungsobjekte ausgegraben; es wurden auch Sonden im Wall vorgenommen (Abb. 3). Durch die Ausgrabung gewann man reiches archäologisches Material verschiedener urzeitlicher Kulturen und auch materielle Quellen aus der frühmittelalterlichen Zeit.

Zu den wichtigen Funden zählt das keramische Material der Kultur mit mährischer bemalter Keramik (MBK), die auf dieser Lokalität reichlich vertreten ist und wesentlich zur Präzisierung der Periodisierung der Kultur mit MBK, insbesondere der Schlussphase, beiträgt. Auf dem Burgwall bei Kramolín kommt vor allem die Phase IIb, selten die Phase IIa vor. Zu den wichtigsten Erkenntnissen gehört die Feststellung von Kontakten der erwähnten Kultur mit der Trichterbecherkultur in der äneolithischen Periode, denn hier tauchen weitere Andeutungen auf, die eine sehr naheliegende, ja sogar zeitlich parallele Existenz der Kultur mit MBK und der Trichterbecherkultur beweisen können. Einen Beweis für diese Existenz erblicken wir einerseits in der Keramik, einer hochwertigen, schwarz polierten Ware, die an die Baalberger Keramik erinnert, andererseits im gemeinsamen Auftreten von Formen der jüngsten mährischen bemalten Keramik zusammen mit Keramik der Trichterbecherkultur (vgl. Abb. 6:4, 10, 11). Einen weiteren Beweis mit dem wir uns in der gegenständlichen Abhandlung nicht näher befassen, lieferte die stratigraphische Beobachtung auf dem Wall an der Südseite des Burgwalls, wo auf der Schicht mit MBK unmittelbar eine Schicht ruhte, die vorwiegend Material erst aus der jüngeren äneolithischen Zeit enthielt, während Material der Trichterbecherkultur hier nicht ermittelt wurde. Schliesslich wurde in der Ausgrabungssaison 1972 eine Siedlungsgrube ausgegraben, in der sich ein Krug mit einem Bandhenkel und mit plastischen Fortsätzen dicht unter dem Henkel befand. Der angeführte Krug trug am Körperabsatz als Verzierung drei flache Ausstülpungen. Der Krug weist Elemente sowohl der Kultur mit MBK, als auch der Trichterbecherkultur auf, wobei Fragmente der MBK das Scherben-Begleitmaterial bildeten. Unseres Erachtens zwingt uns dieser Fund geradezu zu Erwägungen über die chronologische Stellung der Kultur mit MBK, ihren Zusammenhang und das gemeinsame Vorkommen mit der Trichterbecherkultur.

Wie die Anfangsphasen der Ausgrabung auf dem Burgwall bei Kramolín zeigten, handelt es sich um eine reichhaltige Lokalität mit dichter urzeitlicher und frühmittelalterlicher Besiedlung, wie sie im Bereich des Mittellaufs der Jihlava bisher wenig bekannt ist. Unseres Erachtens repräsentiert der Burgwall bei Kramolín eine Lokalität von grundlegender Bedeutung für die Erkenntnis der Besiedlung dieses Abschnittes Westmährens.

Übersetzt von Dr. Alfons Hubala

