

Kazdová, Eliška; Šebela, Lubomír

Soubor vypíchané keramiky z polohy "Spodní Kolberky" u Blučiny

Sborník prací Filozofické fakulty brněnské univerzity. E, Řada archeologicko-klasická. 1994, vol. 43, iss. E39, pp. [9]-29

ISBN 80-210-1149-1

ISSN 0231-7915

Stable URL (handle): <https://hdl.handle.net/11222.digilib/109578>

Access Date: 29. 11. 2024

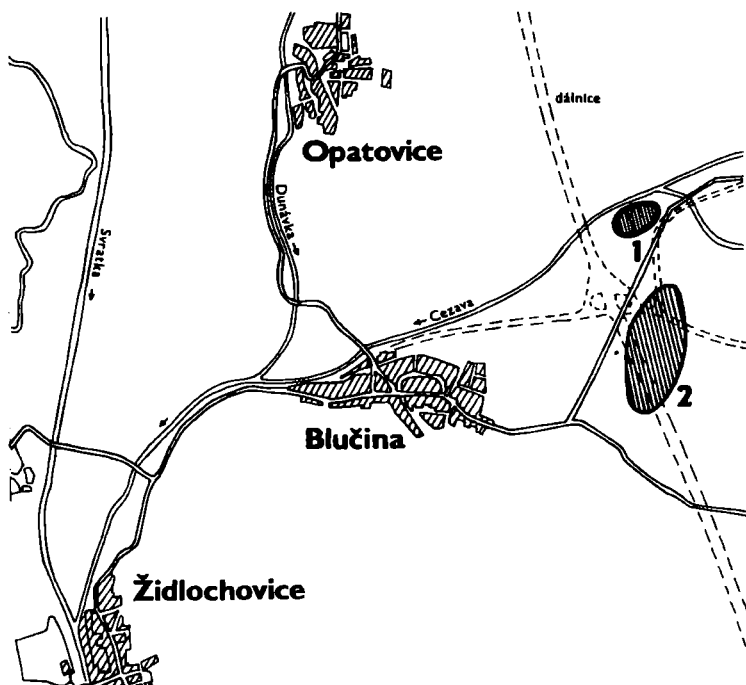
Version: 20220831

Terms of use: Digital Library of the Faculty of Arts, Masaryk University provides access to digitized documents strictly for personal use, unless otherwise specified.

ELIŠKA KAZDOVÁ – LUBOMÍR ŠEBELA

SOUBOR VYPÍCHANÉ KERAMIKY Z POLOHY „SPODNÍ KOLBERKY“ U BLUČINY

V okolí Blučiny bylo objeveno několik významných lokalit, které učinily z této obce závažný archeologický pojem (vzpomeňme např. hradisko „Cezava“ nebo bohatě vybavený hrob velmože z doby stěhování národů). Náš příspěvek nepojednává o dalších podobných unikátních objevech, ale spíše rozšiřuje a doplňuje poznatky o jednom z nejčasnějších osídlení v SV části blučinského katastru, v trati „Spodní Kolberky“ (obr. 1).



Obr. 1. Blučina, Brno-venkov. Polohy nálezů vypíchané keramiky. 1 – „Spodní Kolberky“, 2 – „Horní Kolberky“. Měř. 1:10 000.

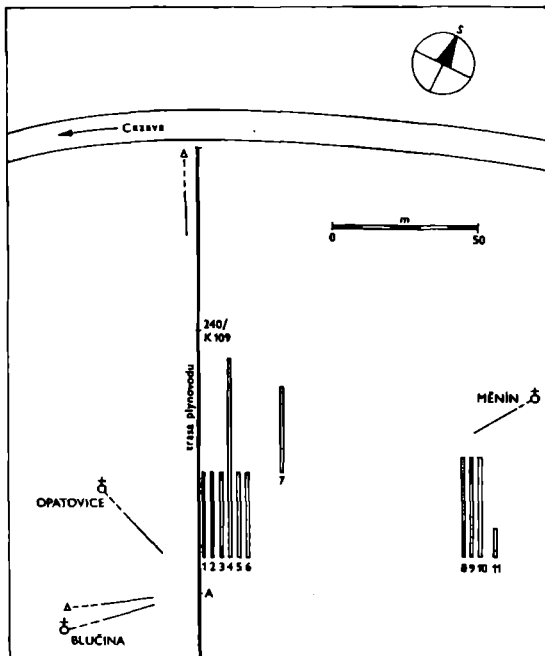
Zde byly již v r. 1959 zjištěny po hluboké orbě na mírném k SZ skloněném návrší při levém břehu Cezavy nálezy především z latěnu, doby římské a slovan-ské, mezi nimiž se vyskytoval také neolitický materiál. Tomu zatím nebyla věnována odpovídající pozornost kromě předběžných informativních publikací (PEŠKAŘ 1960, 1966, 51, tab. 1, STLOUKAL 1973) a nálezové zprávy (NZ čj. 351/66).

V rámci zamýšleného komplexního zpracování osídlení s vypíchanou keramikou (VK) na Moravě předkládáme v tomto příspěvku v první řadě podrobné vyhodnocení keramiky. Analýza a zpracování ostatního nekeramického materiálu se připravuje pro Sborník Okresního muzea v Ivančicích, v jehož depozitáři je blučinský neolitický inventář (kromě kosterních pozůstatků dítěte) trvale uložen (inv.č. 55/1–1250/59–1261/59, 2301/65– 2476/65, 55–2497–2500/65).

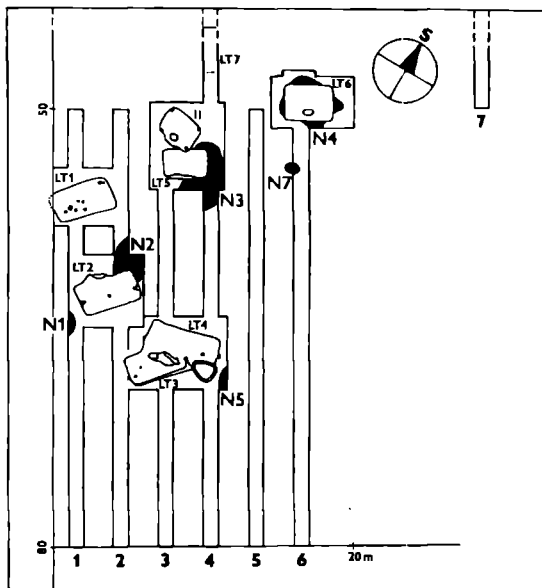
NÁLEZOVÉ OKOLNOSTI A POPISY OBJEKTŮ

Na podzim r. 1959 provedl brněnský Archeologický ústav na zmíněné lokalitě zjišťovací výzkum, při němž bylo zaměřeno 142 objektů. Podle údajů I. PEŠKAŘE (NZ čj. 351/66) mohly být vybrány z většiny jen ukázky materiálu z narušené povrchové vrstvy záspy. Ke kultuře s VK lze zařadit z uvedeného roku tři jámy (91–93/59) s černohnědým zásypem, který na povrchu vymezoval skvrnu „střední velikosti“. Podle autora výzkumu jde o průměr v rozmezí 1 až 3 m. Z jejich výplně pochází jen malý výběr nálezů (i.č. 55–1250/59–1261/59 – obr. 6).

Archeologické práce v trati „Spodní Kolberky“ byly obnoveny v r. 1965. Vyměřené plochy byly zkoumány pomocí rovnoběžně vedených sond, širokých 1 m, položených ve dvoumetrových odstupech (obr. 2). Na odkryté ploše o rozloze asi 540 m² se zachytily zahloubené laténské objekty, chaty a zásobní jáma z doby římské (PEŠKAŘ 1966, 50–51, tab. 10,11,36,37). Současně se narazilo na sedm neolitických jam s VK (N1–N7 – obr. 3, 4) a jeden kostrový hrob stejné kulturní příslušnosti (obr. 4:2, 5). S výjimkou hrobu a jamky N7 nebyly neolitické jámy prokopány celé: z N1, N4 a N 5 pouze malé okrajové části (obr. 3), z N6 jen úzký pruh, tj. metrová šířka sondy 7 (obr. 4:1). Větší části jam se podařilo odkryt v případě N2 a N3, odkud pochází také největší množství nálezů (obr. 3, 9–11).



Obr. 2. Blučina, Brno-venkov. Rozmístění sond v poloze „Spodní Kolberky“.



Obr. 3. Blučina, Brno-venkov. Objekty zachycené sondami a menšími plošnými odkryvy. Neolitické jámy (N1–N5, N7) jsou vyznačeny černě.

Původní tvar jam s VK není znám. Z nálezové zprávy jsou k dispozici tyto údaje (NZ čj. 351/66):

Objekt N 1

zjištěn sondou 1. Tmavohnědý hlinitý zásyp zaokrouhlené části menší jámy v délce asi 140 cm se vyrýsoval na úrovni sprašového podloží v hloubce 55 cm. Z obsahu jámy byly vybrány střepty VK a ŠI (i.č. 55–2301/65–2317/65).

Objekt N 2

část velké jámy, která se vyrýsovala v sondě 2 a při rozšiřování plochy kolem laténské chaty 2. Na žlutém podloží v hloubce 70 cm se projevila tmavohnědým hlinitým zásypem v délce asi 3,25 m. Z obsahu byly vybrány neolitické střepty a zvířecí kosti (i.č. 55–2318/65–2333/65).

Objekt N 3

Z velké jámy vyplněné tmavohnědým hlinitým zásypem byla sondou 4 a při rozšiřování plochy kolem laténské chaty 5 odkryta část o rozměrech asi 470 x 270 cm (na žlutě zbarveném podloží v hloubce 50 cm). V odebraném zásypu byly nalezeny zlomky VK, ŠI a zvířecí kosti (i.č. 55–2334/65–2417/65).

Objekt N 4

Jáma měla nepravidelný půdorys o rozměrech 360 x 320 cm, patrný na úrovni žlutého sprašového podloží v hl. 55 cm na konci sondy 6 a na ploše kolem laténské chaty 6. Z hlinitého tmavohnědého až načernalého zásypu byly vybrány střepty VK (i.č. 55–2418/65–2434/65).

Objekt N 5

Okraj jámy vyplněné hlinitým tmavohnědým zásypem se vyrýsoval v ploše rozšířené kolem laténské chaty 4, na úrovni žlutého podloží v hloubce 80 cm. Z obsahu byly vybrány zlomky VK a ŠI (i.č. 55–2435/65–2442/65).

Objekt N 6

Sonda 7 prořala jámu v délce asi 5 m. Z tmavohnědé hlinité výplně v 55 cm mocné humusovité vrstvě nad sprašovým podložím byly vybrány střepty VK, hrot opracovaného parohu, část kostěného šidla a ŠI (i.č. 55–2443/65–2470/65).

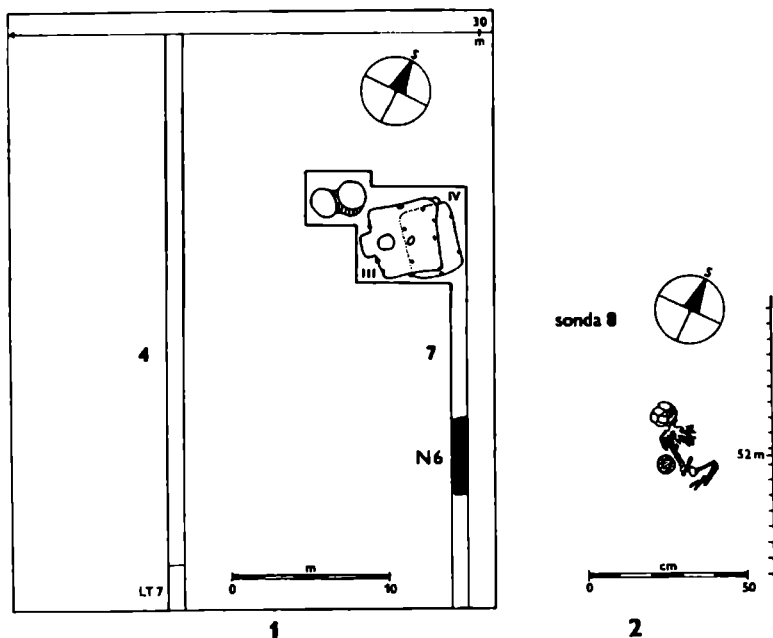
Objekt N 7

V okraji sondy 6 byla odkryta malá okrouhlá jamka o průměru asi 80 cm se svisle zahloubenou vypálenou stěnou cihlově červené barvy. Dno v hloubce 65–75 cm bylo rovněž vypálené. V černohnědé výplni byly nalezeny fragmenty VK a přepálené rohovcové úštěpy (i.č. 55–2471/65–2476/65).

Kostrový hrob

Sondou 8 byl odkryt pohřeb děčka ve skrčené poloze. Kostřička velmi mladého dítěte ležela na levém boku, hlavou k SZ, nohama k JV, v černohnědé humusovité vrstvě v hloubce 60 cm pod dnešním povrchem. Hrobová jáma nebyla patrná. Za páteří nad pánevními kostmi byl přiložen kamenný drtič: mezi kostmi hrudníku byly nalezeny dva keramické zlomky: polovina kolečkovitě obroušeného střípku se středovým otvorem a jeden atypický úlomek (i.č. 55–2497/65–2500/65) (PEŠKAŘ 1966, 51).

Kosterní pozůstatky jsou uloženy na Antropologickém oddělení Národního muzea v Praze (i.č. 6807).



Obr. 4. Blučina, Brno-venkov. 1 – sonda 7 s částí neolitického objektu (N6); 2 – poloha dětského kostrového hrobu v sondě 8.

Antropologický posudek o kostře z neolitického dětského hrobu (M. STLOUKAL)

Z lebky se zachovaly zlomky plochých kostí mozkovny, fragment lebeční spodiny, levá polovina horní čelisti a celá dolní čelist. Z postkranálního skeletu jsou zachovány zlomky obratlů a žeber, levostranná lopatka a oba klíčky, všechny dlouhé kosti končetin a zlomky kostí pánevních.

Pro určení stáří dítěte je nejdůležitější nález korunky dolní levostranné mléčné první stoličky, odpovídající velikostí a stupněm vývoje stavu při narození. Závěr: nález z Blučiny je možno označit za kostřičku novorozence (STLOUKAL 1973, 19).

Z terénní situace vyplývá, že objekty s VK byly umístěny nedaleko od sebe (obr.2): N 1–N 5 a N 7 ležely v pruhu širokém asi 20 m, pouze N 6 se nacházel poněkud severněji, cca 14 m od N4. Stranou od uvedených objektů se našel dětský kostrový hrob (sonda 8). Neznamená to však, že by byl izolován od sídlištních jam – téměř 60 m plochy mezi sondami 7 a 8 nebylo archeologicky ověřeno a dá se tedy předpokládat, že i zde mohlo osídlení s VK pokračovat. Plochu mezi sondami 7 a 8 prostě neznáme.

Pro další závěry je důležité, že ve zkoumaném prostoru nebyly zachyceny objekty jiných neolitických kultur, především s MMK. V případě blučinských

objektů jde tedy o vzorek kulturně homogenní, i když zčásti porušený podstatně mladším osídlením (latén, doba římská).



Obr. 5. Blučina, Brno-venkov. Kostrový hrob dítěte objevený v sondě 8

CHARAKTERISTIKA SOUBORU VK

Hodnotu souboru snižuje skutečnost, že nepochází z kompletně prokopaných jam. V případě tří objektů z r. 1959 jde skutečně jen o ilustrační ovzorkování, zatímco např. kolekce z obj. 3/1965 již představuje početně zajímavý výběr. Proto není soubor vhodný jako celek k závěrům založeným na kvantifikaci některých údajů. Nicméně lze jej využít jako náhodný výběr k vytvoření rámcové představy o skladbě keramiky z různých hledisek. Navíc jde o soubor

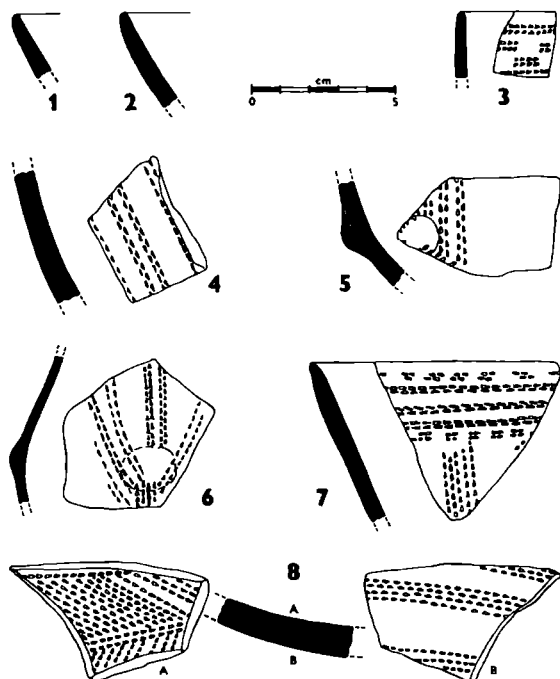
bez asynchronních příměsí. Pro evidenci keramických jedinců jsme zvolili místo verbálního popisu jednoduchý numerický kód (zakódovanou databázi pro nedostatek místa nepublikujeme – pro případné zájemce je k dispozici na disketě).

Soubor VK z Blučiny obsahuje celkem 117 jedinců, pocházejících z 10 sídlištních jam a jednoho kostrového hrobu. Co do četnosti jsou srovnatelné výběry z obj. N 1, 2 a 4, z obj. N 3 pochází téměř polovina nálezu VK.

Dalším ze znaků zpracovávaného souboru je jeho značná fragmentárnost. V důsledku neúplně vytěženého obsahu jam ztrácíme možnost vyhledat vše, co patří k jedné nádobě. Proto je v kolekci zastoupeno jen malé množství rekonstruovatelných tvarů.

CHARAKTERISTIKA VYPÍCHANÉ KERAMIKY

V souboru výrazně převládá jemná keramika nad hrubou. Za jemnou keramiku považujeme nádoby z plaveného materiálu o síle stěny do 8 mm s vyhlazeným povrchem, převážně s výzdobou. Hrubá keramika bývá z písčité hmoty, často též s příměsí kamének, silnostěnná (od 8 do 16 mm), s drsným nehlazeným povrchem, většinou bez výzdoby nebo jen s výčnělkou či lištou.



Obr. 6. Blučina, Brno-venkov. Výběr vypíchané keramiky z objektů 91-93/1959.

Tab. 1. Druhy keramiky a její základní tvary

| Č.obj. | Druh keramiky | | Základní tvary | | | | | | | |
|---------------|---------------|-----------|----------------|-----------|-----------|-----------|-----------|----------|----------|-----------|
| | Jemná | Hrubá | PK | HR | MI | KK | KL | PO | ZT | ? |
| 3/59 | 9 | 2 | | 3 | 3 | 1 | | | | 4 |
| 1/65 | 14 | | | 7 | 1 | 1 | | | | 5 |
| 2/65 | | 11 | | | 2 | 1 | 5 | | | 3 |
| 3/65 | 44 | 7 | 1 | 12 | 4 | 8 | 2 | 1 | 2 | 21 |
| 4/65 | 10 | 6 | 1 | 2 | 2 | 3 | 2 | | | 6 |
| 5/65 | 2 | 1 | | | 2 | 1 | | | | |
| 6/65 | 4 | 2 | | 2 | | | 1 | | | 3 |
| 7/65 | 2 | 1 | | 1 | | | 1 | | | 1 |
| hrob | 2 | | | | | | | | 1 | 1 |
| Celkem | 87 | 30 | 2 | 27 | 14 | 15 | 11 | 1 | 3 | 44 |

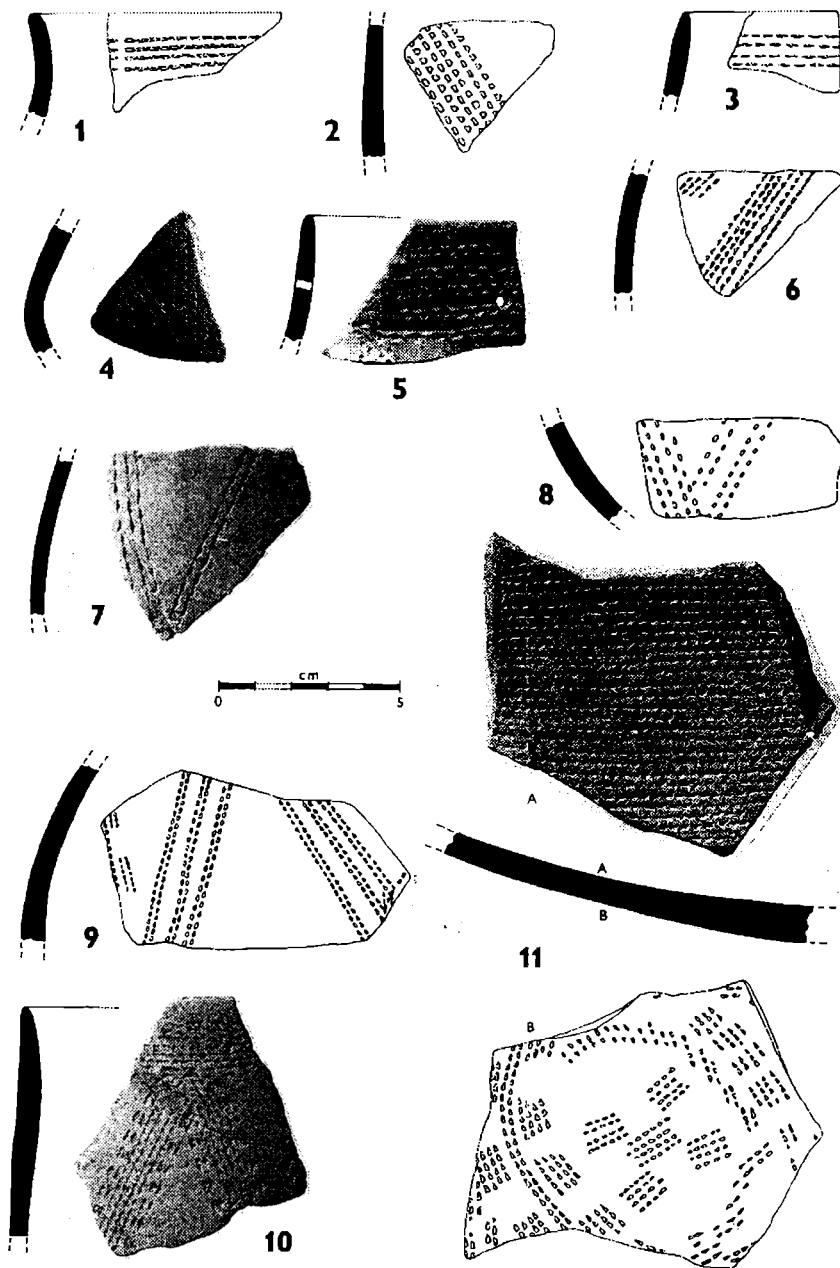
Legenda k základním tvarům:
 PK - polokulovité KK - kotlík ZT - zvláštní tvar
 HR - hruškovité KL - kotel ? - neurčené
 MI - miska PO - pohár

Tab. 2. Materiál, makroskopické příměsi

| Č.obj. | Plavený materiál | | jemně zrnitý | písečný | hrubý s ka- meny | s příměsí slidy |
|---------------|------------------|-----------|-----------------|----------|------------------------|--------------------|
| | homogenní | se zrny | | | | |
| 3/59 | 8 | 1 | 1 | 1 | | 5 |
| 1/65 | 13 | 1 | | | | 5 |
| 2/65 | | | 1 | 5 | 5 | 2 |
| 3/65 | 25 | 13 | 1 | 1 | 1 | 32 |
| 4/65 | 10 | 2 | 4 | | | 9 |
| 5/65 | 1 | 1 | 1 | | | 2 |
| 6/65 | 4 | | 1 | 1 | | 5 |
| 7/65 | 2 | | 1 | | | 1 |
| hrob | 2 | | | | | 1 |
| Celkem | 75 | 18 | 10 | 8 | 6 | 62 |

V důsledku již zmíněné zlomkovitosti je v kolekci značný počet tvarově neurčitelných jedinců. Převládají hruškovité nádoby (27), dále kotlíkovité a misky (15, 14), doloženy jsou též hrubé kotlovité tvary (11). Ojedinele se objevily dva zlomky polokulovitých nádob, okrajová část hrdla připomínající pohár a tři tzv. zvláštní keramické tvary (tab. 1). Do poslední jmenované poněkud nesourodé skupiny patří kromě běžných střepových koleček také dno z miniaturní nádoby

a především neobvyklý keramický předmět (obr.12,13), jehož popisu a rozboru věnujeme zvláštní pozornost.



Obr. 7. Blučina, Brno-venkov. Výběr vypíchané keramiky z objektu N1/65

Z hlediska složení keramické hmoty a příměsí (tab. 2) je v blučinském souboru nejčastěji zastoupen velmi jemný plavený materiál, s výjimkou obj. N 2, kde zcela v dostupném výběru chybí. Písčitý a vysloveně hrubozrný materiál se pravidelně objevuje na velkých kotlovitých nádobách. Více než polovina zkoumaných jedinců má jemné částičky slídy: není zcela jasné, zda byla záměrně do keramické hmoty přidávána, či nedochází-li k její přítomnosti sekundárně, např. při plavení. Jiná příměs než slída nebyla makroskopicky zjištěna.

Tab. 3. Tvar vpichu a jeho uspořádání

| Č.obj. | jemný okrouhlý | oválný | oválně hrotitý | trojúhelník | úzký protáhlý | šipkovitý | 1 | 2 |
|-----------------------|----------------|-----------|----------------|----------------------|---------------|-----------|-----------|----|
| 3/59 | | 2 | 4 | 1 | | | 1 | 7 |
| 1/65 | 5 | 1 | 3 | 1 | 4 | | 2 | 15 |
| 2/65 | | | | | | | | |
| 3/65 | 1 | 8 | 29 | 3 | 1 | 2 | 6 | 37 |
| 4/65 | | 2 | 3 | | 2 | | 1 | 6 |
| 5/65 | | | 3 | | | | | 3 |
| 6/65 | 1 | 2 | 1 | | | | 1 | 2 |
| 7/65 | 1 | 1 | | | | | 1 | 2 |
| Celkem | 8 | 16 | 42 | 5 | 7 | 3 | 10 | |
| Legenda: | | | | | | | | |
| 1 - Paralelní dvojřad | | | | 2 - Střídavý dvojřad | | | | |

Tab. 4. Četnost hlavního motivu

| Č.obj. | A1 | A2 | A3 | A4 | A5 | A6 | A7 | A8 | ? |
|---------------|-----------|-----------|----------|----------|----|----------|----|----|-----------|
| 3/59 | | 1 | | | | 2 | | | 3 |
| 1/65 | 1 | 5 | 1 | 1 | | | | | 6 |
| 2/65 | | | | | | | | | |
| 3/65 | 8 | 15 | | 1 | | 3 | | | 11 |
| 4/65 | | 6 | 3 | | | | | | 1 |
| 5/65 | | | | | | 1 | | | 1 |
| 6/65 | 1? | 1 | | | | | | | 2 |
| 7/65 | | 1 | | | | | | | 1 |
| Celkem | 10 | 29 | 1 | 2 | | 3 | | | 25 |

Legenda (KAZDOVÁ 1994):

A1-A5 - varianty krokvicového motivu

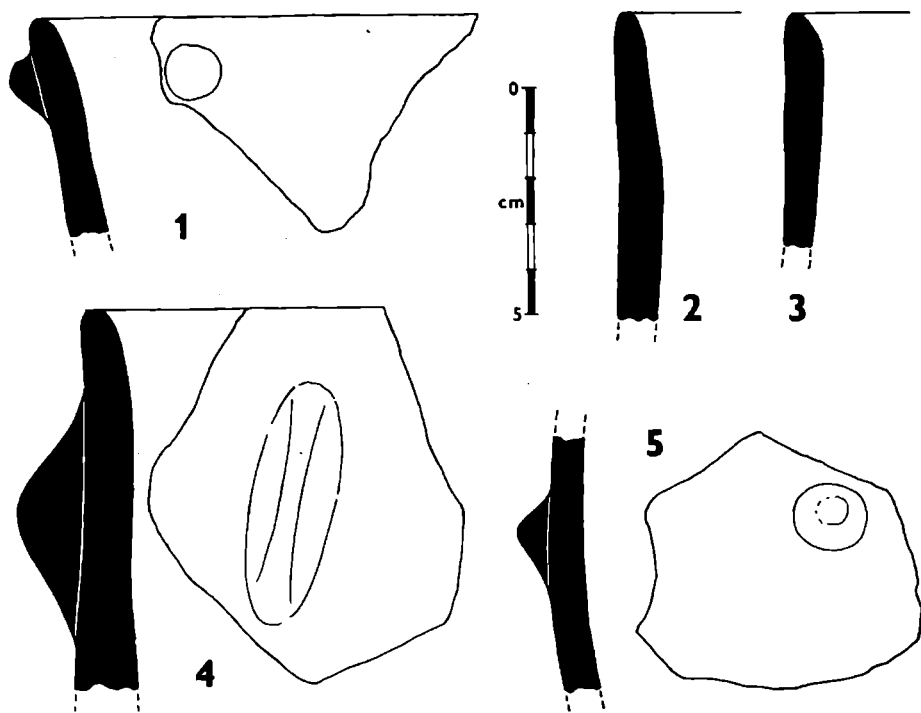
A6 - soustavy šikmých pásů

A7, A8 - trojúhelníkové a šachovnicové sestavy.

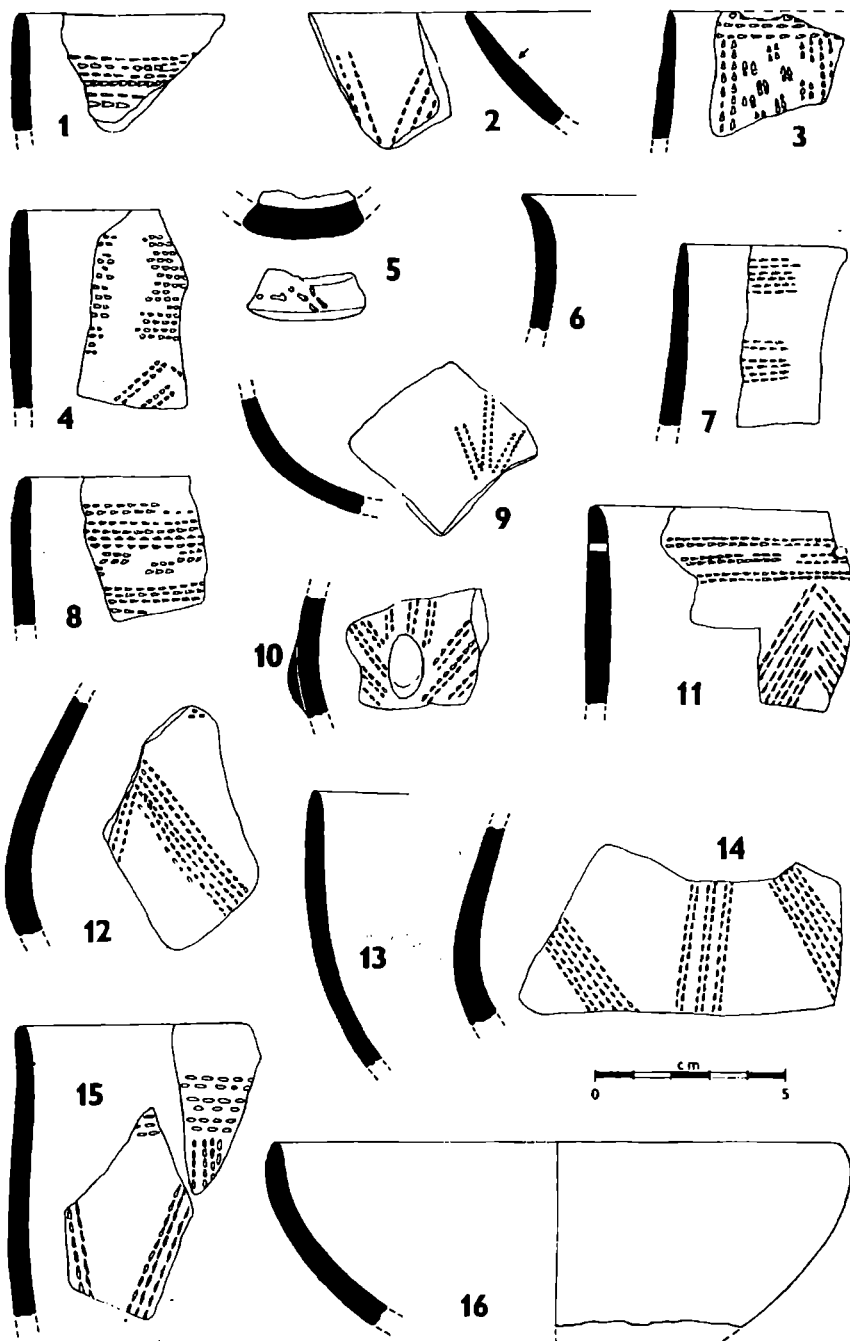
Rozbor výzdoby ukázal, že tvar vpichu (tab. 3) je značně variabilní, a to i na jedné nádobě, což bylo pozorováno také na jiných lokalitách. Změna tvaru a hustoty vpichu bývá evidentní na okrajovém horizontálním pruhu, především ve spojovacím místě (pruh bývá zakončen jinak nakloněným nástrojem než na začátku – obr.9:1, 11:6, 15:8).

V hodnoceném souboru převládá zahrocený oválný (kapkovitý) vpich (např. obr. 7:5, 10, 11A, 14:9, 11, 15:1, 4–6). Na druhém místě se vyskytují vpichy prosté oválné (obr. 7:8, 9, 9:2, 15, 14:12), pak velmi jemné okrouhlé (obr. 9:9) přibližně stejně často jako úzké protáhlé (obr. 7:3, 9:11). Další tvarové varianty, např. trojúhelníkovitý a šipkovitý vpich, jsou ojedinělé. Tremolový vpich nebyl zjištěn ani v jednom případě. Z hlediska velikosti vpichů převládají velmi jemné (1–2 mm), např. obr. 7:4, 9, 9:9, 10, 12, 14, 10:11, 11:4, 14:12, zatímco dlouhé vpichy (4–6 mm) patří k ojedinělým (obr. 7:3, 7, 9:1, 11:6).

Výzdoba byla provedena výlučně dvojhrotými nástroji (podle evidentních dvojic řad a jejich násobků). Ve většině případů šlo o střídavý dvojpích (tab. 3) na hlavních motivech a okrajových pruzích (např. obr. 6:4–7, 10:1–7, 9–11, 11:1–9), paralelní dvojice vpichů jsou uplatněny podstatně méně často a dopříčkově (obr. 7:10, 9:3, 9). Vícenásobné ani tremolové vpichy nebyly v hodnoceném souboru zjištěny.

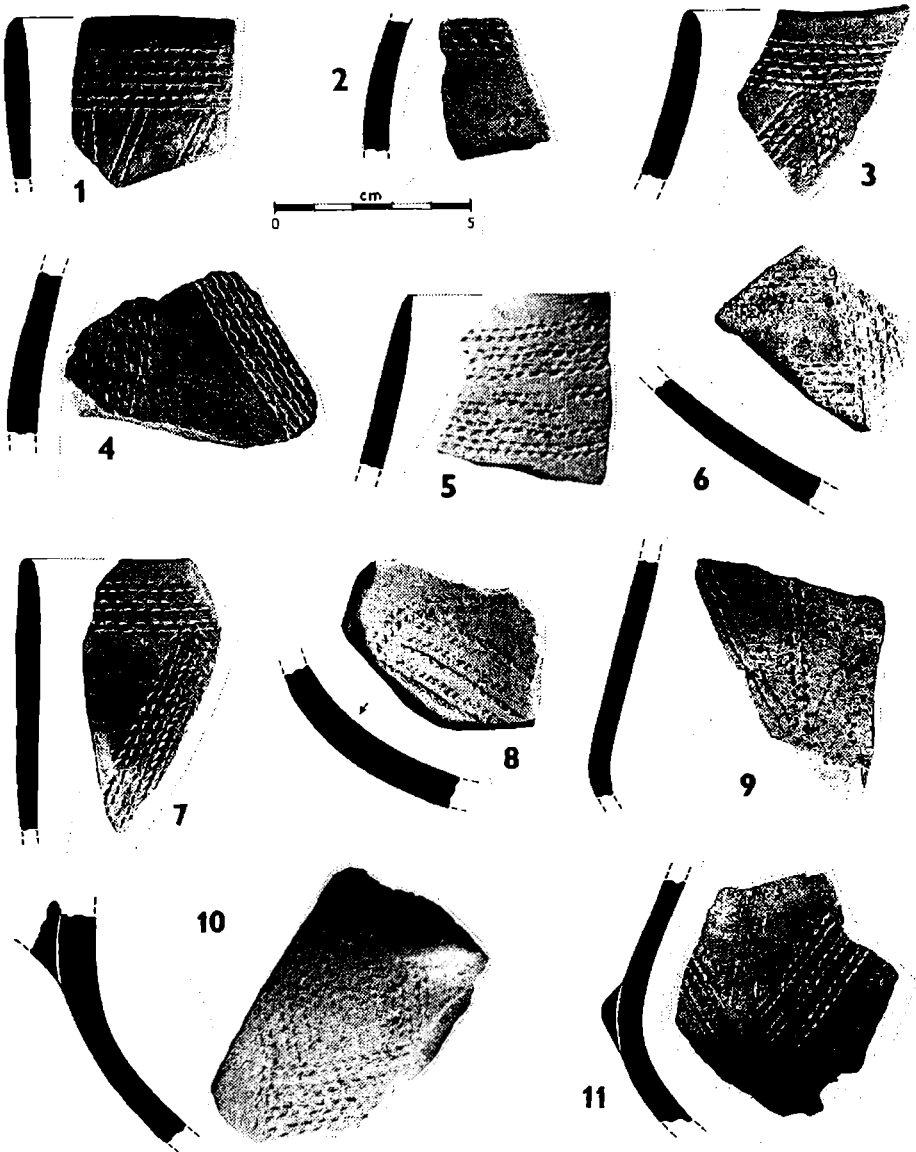


Obr. 8. Blučina, Brno-venkov. Vypíchaná keramika nalezená v obj. N2 (1–4) a v obj. N3 (5).

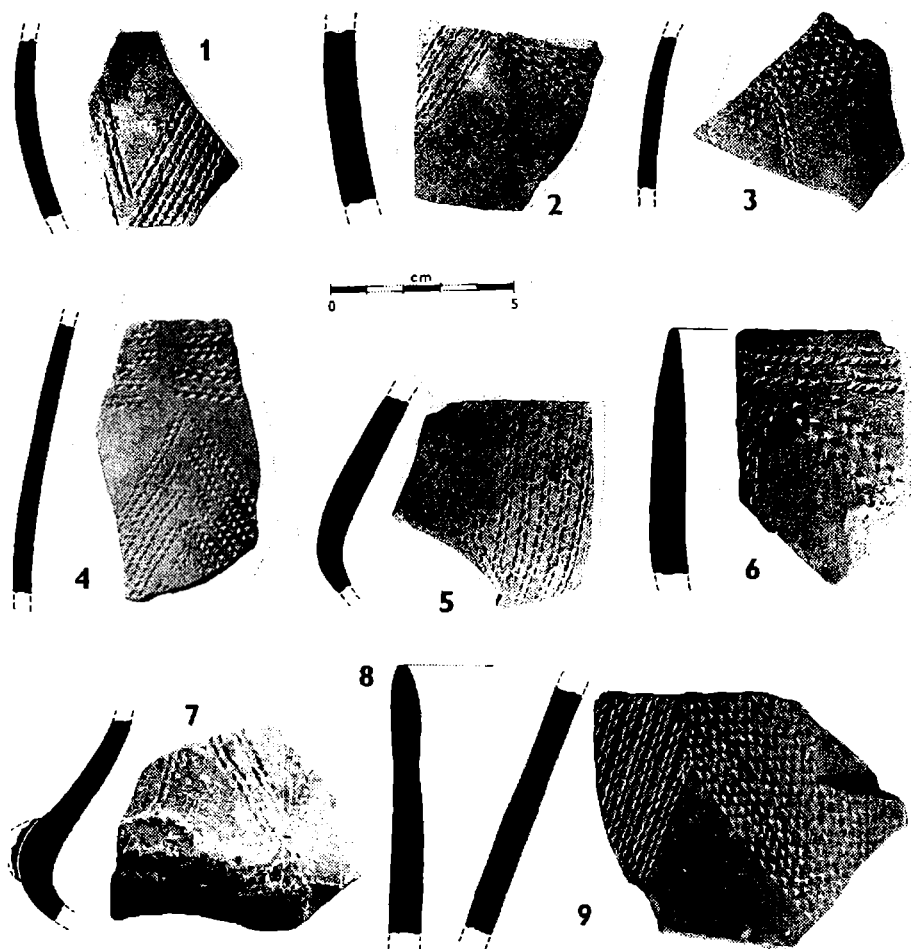


Obr. 9. Blučina, Brno-venkov. Výběr vypíchané keramiky z obj. N3/65

SOUBOR VYPÍCHANÉ KERAMIKY Z POLOHY „SPODNÍ KOLBERKY“ U BLUČINY



Obr. 10. Blučina, Brno-venkov. Vypíchaná keramika z obj. N3/65



Obr. 11. Blučina, okr. Brno-venkov. Výběr vypichané keramiky z obj. N3/65

Vlastní ornamentační motivy klasifikujeme, tak jako v případě kuřimském VK (KAZDOVÁ 1994, 28–29), do tří skupin:

A. Hlavní motiv je nejčastěji zastoupen krokvicemi ze souvisle vedle sebe řazených dvojic vpichů (A2 – obr. 7:4, 9:11,12, 10: 3,4,7, 11:1,9, 14:11,13). Krokvice několikanásobná ve smyslu vertikálním, tj. nad sebou (A1) byla zaznamenána v deseti případech (obr. 6:4,6, 7:9, 9:4, 11:4–7). Další varianty krokvic (A3, A4) jsou ojedinělé (obr. 7:10). Z jiných hlavních motivů byly ve fragmentárním materiálu rozpoznány pouze soustavy šikmých pásů (obr. 6:8B, 10:6,8).

B. Mezimotiv (vedlejší motiv) je doložen především variantou B1 – prostý svislý pruh oddělující krokvice (obr. 10:9, 11:7, 14:14, 15:8). Jiné vedlejší motivy se na zlomkovité keramice obtížně identifikují. Podařilo se rozpoznat ještě střídavě kladené dvojice vpichů (B3 – obr. 10:11) a snad svislý pruh lemovaný oddělenými vpichy (B4 – obr. 7:9).

C. Doplňující motiv (prvek) je variabilnější než předchozí kategorie výzdoby. Doloženo je několik modifikací okrajového horizontálního pruhu, z nichž k častým patří jak souvislý průběžný (C1 – obr. 10:1,3,7, 14:9,13–15, 15:7–9), tak pruh přerušovaný (C3 – obr. 7:1,5, 9:4,7, 11:4, 14:11).

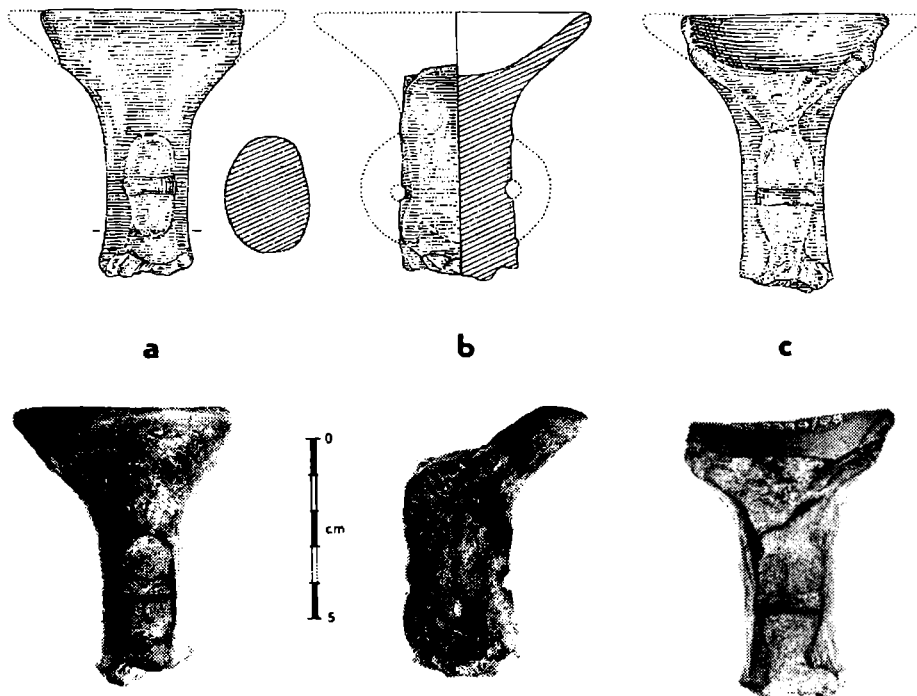
Zbývající varianty (C3, C4) jsou již vzácnější (obr. 6:3,7, 7: 10). Výraznější šachovnicové uspořádání vpichů je v našem souboru zastoupeno ojedinele (obr. 9:3).

Na spodní části misky z obj. N 1/65 (i.č. 55–2313/65) je zobrazeno pět obdélníků v šachovnicovém schématu, vytvářejícím symbol postavy (C8 – obr. 7:11B). Jde o antropomorfní motiv „ve svém konečném stadiu, kdy ztrácí svůj původní význam“ (HORÁKOVÁ–JANSOVÁ 1938, 128, obr. 31). Blučinský exemplář je v porovnání s jinými schématy tohoto typu velmi výrazný, neboť zaujímá plochu 3 x 3 cm a navíc je uzavřen okolní výzdobou do přibližně kruhové plochy. Vnitřek téhož jedince je celý pokrytý pravidelnými, hustě vedle sebe položenými dvojřady vpichů, které jsou při jednom z okrajů zlomku příčně orámovány (obr. 7:11A). Také uvnitř mísy byl původně nějaký motiv – nešlo jen o prosté plošné zaplnění povrchu. Je zajímavé, že pečlivě provedené schéma postavy bylo vytvořeno na místě špatně viditelném, tam kde předpokládáme vnější dno. Umístění tohoto více než dekorativního motivu nemuselo být náhodné. Obdobně lokalizovaný stejný symbol známe např. z Kuřimi (obj. I/79), i když jde asi o polovinu menší provedení a na spodku hruškovité nádoby (KAZDOVÁ 1994, obr. 6:7). Uvedené antropomorfní schéma se ovšem objevuje také na zcela viditelných a nápadných částech nádob – např. pod okrajovými horizontálními pásy, mezi vrcholy krokvic a pod. (ZÁPOTOCKÁ 1967, Abb. 34:1, KAZDOVÁ 1984, tab. 41:9).

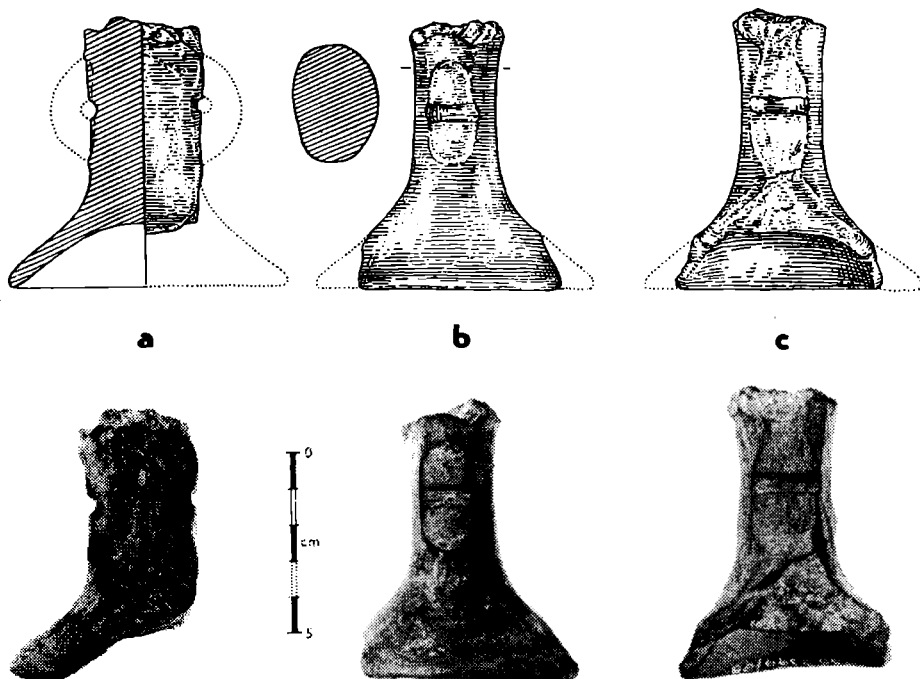
Plastická výzdoba je v našem souboru doložena jen řídce. Jde výhradně o výčnělky (plastické lišty se vůbec nevyskytly), s výjimkou zvláštního keramického tvaru bez otvorů. Převažují okrouhlé kuželovité (obr. 6:5, 8:1,5, 9:10, 14:10) a nenápadné, téměř ploché tvary (obr. 6:6, 10:11). Na velké kotlovité nádobě se objevil pod okrajem výčnělek svisle protáhlý (obr. 8:4). Stopy po horizontálních otvorech souvisejících s odlomenou plastickou aplikací byly zjištěny jen u neobvyklého keramického tvaru (obr. 12,13).

ZVLÁŠTNÍ KERAMICKÝ TVAR

Výběr keramiky z obj. 3/65 obsahoval také torzo výjimečného tvaru (i.č. 55–2399/65) obr. 12, 13, z něhož je dochována část misky o průměru 7,5 cm, která přechází v plnou nožku nepravidelného oválného průřezu (obr. 12). Délka celé dochované části předmětu je 7,7 cm, vlastní nožka je dlouhá 5,3 cm. Předmět je zhotoven z jemné plavené hlíny s rozptýlenými částicemi slidy (keramická hmota je makroskopicky stejná jako u většiny nádob VK). Hnědošedý povrch je uvnitř misky pečlivě vyhlazen, vně má drobné nerovnosti, zvláště na přechodu mezi miskovitou částí a nožkou. Na bocích plné nožky jsou vidět nápadné stopy po horizontálních otvorech umístěných symetricky pod miskovitou částí. Kolem otvorů jsou protáhlé oválné zbytky po odloupenutých plastických aplikacích. Jak vypadaly původně, lze jen odhadovat, v jednodušším případě mohlo jít o visle protáhlé výčnělky s horizontálním otvorem, který částečně zasahoval i do těla nožky (obr. 12.b). Nevylučujeme také složitější aplikace, modelované z vnější strany např. jako paže. Nožka se směrem k odlomené části rozšiřuje – při zvolené orientaci mohla přecházet v nějakou stabilnější základnu.



Obr. 12. Blučina, Brno-venkov. Zvláštní keramický tvar z obj. N3/65.

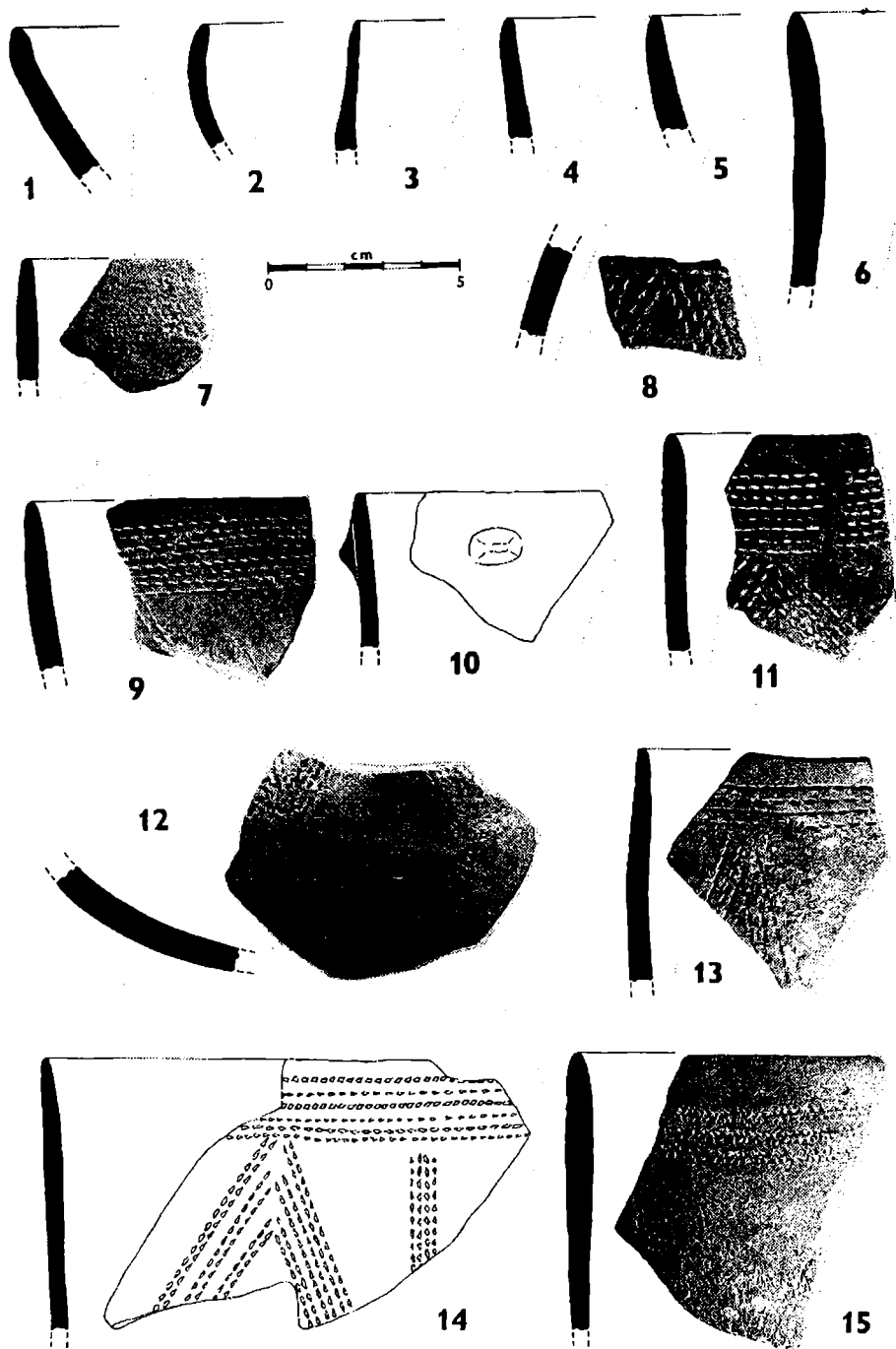


Obr. 13. Blučina, Brno-venkov. Zvláštní keramický tvar z obj. N3/65 (opačná orientace).

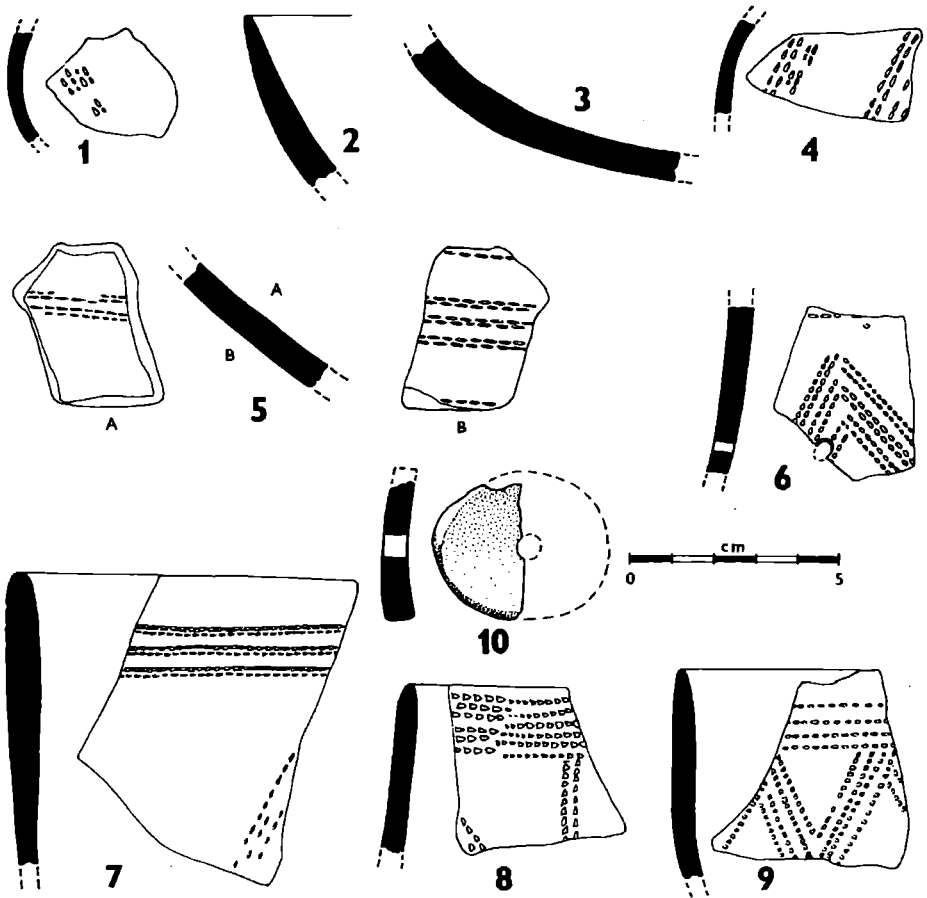
Při opačné orientaci, tj. miskovitou částí dolů (obr. 13), připomíná předmět pokličku. Tato možnost se nám zdá méně pravděpodobná kvůli disproporcii mezi malou krycí částí a příliš masivním a dlouhým držadlem, působícím vratkost předmětu. V uvedné poloze by mohlo jít také o silně stylizovaný antropomorfní plastický projev. Tuto představu do jisté míry navozuje znalost lengyelské plastiky, zvl. tzv. sukničkové venuše (KAZDOVÁ 1984, tab. 60:5). Na našem exempláři však chybějí zásadní antropomorfní znaky i doklady pro ovlivnění lengyelskou kulturou. V případě, že zcela nezanímneme hypotézu o antropomorfním charakteru popisovaného předmětu, spíše se přikloníme k tomu, že tvarování plně střední části („nožky“) připomíná sloupovitý trup figurek z období kultury s LnK (VILDOMEČ 1932, obr. 2).

K blučinskému zvláštnímu keramickému tvaru se zatím nepodařilo najít analogii. Předměty tohoto druhu včetně drobné plastiky jsou v předlengyelském neolitu ojedinělými individuálními výrobky, které patrně nemají přesné kopie.

Přestože neznáme podrobněji nálezový kontext neobvyklého tvaru z Blučiny, kromě toho, že pochází z obj. 3/65 (obr. 3: 9–11), můžeme usuzovat na jeho zvláštní, neprofánní funkci. Mohlo jít o předmět určený k výjimečným příležitostem, snad k nějakým obřadům.



Obr. 14. Blučina, Brno-venkov. Výběr vypichané keramiky z obj. N4/65.



Obr. 15. Blučina, Brno-venkov. Keramika z objektů N5–N7/65 a z dětského kostrového hrobu.

DATOVÁNÍ SOUBORU

Z rozboru sledovaných znaků vypíchané keramiky, především na základě výskytu technik a řazení vpichu, plyne, že patří jednoznačně do staršího stupně kultury s VK. Tehdy se ještě neprojevil vlivy z lengyelského prostředí a nedošlo k používání víceřtých nástrojů, mnohonásobných a tremolových vpichů. V jemnějším třídění podle M. ZÁPOTOCKÉ (1983, 34–35) odpovídá hodnocený soubor nejvíce náplni III. (střední) fáze kultury s VK.

ZÁVĚR

Neolitické nálezy z polohy „Spodní Kolberky“ u Blučiny zasluhují odbornou pozornost z několika hledisek, i když je hodnota souboru poněkud snížena skutečností, že objekty nebyly prokopány kompletně.

Prvořadý význam naleziště spočívá v objevu dětského kostrového hrobu, který patří k vzácným projevům pohřebního ritu kultury s VK na Moravě, jak již bylo řečeno dříve (KAZDOVÁ–LORENCOVÁ 1985; KAZDOVÁ 1992).

Lokalita má také význam pro studium vztahu kultur s VK a MMK, protože není znehodnocena asynchronní neolitickou příměsí: jde tedy o kulturně homogenní nálezový fond, který je dostatečně reprezentativní i pro účely relativní chronologie. Podle zastoupení charakteristických tvarových a ornamentačních znaků je zřejmé, že blučinská VK byla zhotovena ve třetí fázi staršího stupně (ZÁPOTOCKÁ 1983, 34). Nádoby byly zdobeny výhradně dvojhrotými nástroji, převážně střídavým dvojpíchem. Absence vícenásobných vpichů, tremola a lengyelských tvarů vylučuje možnost mladšího datování.

Mezi poměrně jednotvárnou ornamentací VK vyniká výrazná antropomorfní symbolika na zlomku mísy s oboustrannou výzdobou (obr. 7:11). Tato nádoba se schématem postavy na vnějším dně patrně nebyla určena ke každodennímu použití. Také umístění symbolu se nezdá být náhodné. Zobrazení postavy možná mělo být v tomto případě spatřeno jen čas od času, za určitých okolností, kdy byla nádoba zvedána, zavěšována či ukládána dnem vzhůru.

Hodnocený soubor je rovněž cenný pro přítomnost zvláštního keramického tvaru (obr. 12, 13), který nepochybně patří do kategorie neutilitárních předmětů. Jeho objev upřesňuje naši dosavadní představu o tvarové škále ve starším stupni VK. Ukázalo se, že poměrná uniformita keramiky byla ojediněle obohacena o zcela originální předměty, u nichž lze předpokládat zvláštní účel. Z tohoto hlediska patří sídliště s VK u Blučiny k pozoruhodným a lze jen litovat, že jeho objekty nemohly být prozkoumány v úplnosti.

LITERATURA

- HORÁKOVÁ–JANSOVÁ, L. 1938: Ke vzniku české vypíchané keramiky, OP XI, 81–138.
- KAZDOVÁ, E. 1984: Těšetice–Kyjovice 1. Starší stupeň kultury s moravskou malovanou keramikou, Brno.
- KAZDOVÁ, E. 1992: K pohřebnímu ritu lidu s vypíchanou keramikou na Moravě, SPFFBU E 37, 7–24.
- KAZDOVÁ, E. 1994: Neolitické osídlení s vypíchanou a moravskou malovanou keramikou na katastru Kuřimi, okres Brno–venkov, Pravěk NŘ 2, 1992, 23–49.
- KAZDOVÁ, E. – LORENCOVÁ, A. 1985: Společný hrob tří jedinců s vypíchanou keramikou z Těšetic–Kyjovic, okr. Znojmo, SPFFBU E 30, 7–22.
- PEŠKAŘ, I. 1960: Sídliště v trati „Spodní Kolberky“ u Blučiny, PV 1959, 86.
- PEŠKAŘ, I. 1966: Výzkum na sídlišti v trati „Spodní Kolberky“ u Blučiny, PV 1965, 50–52.

- STLOUKAL, M. 1973: Antropologický posudek o kostře z neolitického dětského hrobu z Blučiny (okr. Brno-venkov), PV 1972, 19.
- VILDOMEČ, F. 1932: Linearkeramische Idole, Sudeta VIII, obr. 2.
- ZÁPOTOCKÁ, M. 1967: Das Skelettgrab von Praha-Dejvice. Beitrag zum chronologischen Verhältnis der Stichbandkeramik zu der Lengyel-Kultur, AR XIX, 64–87.
- ZÁPOTOCKÁ, M. 1983: Pozdní (šarecký) stupeň kultury s keramikou lineární a počátky kultury s keramikou vypíchanou, Studia Archeologiczne XIII, 27–37.

FUNKOMPLEX DER STICHBANDKERAMIK AUS DER FLUR „SPODNÍ KOLBERKY“ BEI BLUČINA (BEZ. BRNO – VENKOV)

In den Jahren 1959 und 1965 wurde in der NO Richtung von der Gemeinde Blučina eine Suchstellung – und Rettungsgrabung auf dem multikulturellen Fundort in der Flur „Spodní Kolberky“ (Abb. 1,2) durchgeführt. Die Terrainarbeiten konzentrierten sich vor allem auf die Siedlungsfunde aus dem frühgeschichtlichen Zeitabschnitt (Latènezeit, römische Kaiserzeit), die in einigen Fällen die Gruben der Stichbandkeramik (StK) störten (Abb. 3,4). Durch die Sondierungen und kleineren Abdeckungen stieß man zuerst auf 3 neolithische Objekte (Nr. 91–93/59), im Jahre 1965 dann auf weitere 7 Gruben und 1 Grab der StK (Abb. 3–5). Es war nicht möglich, die neolithischen Gruben vollständig zu untersuchen, das Material stammt nur aus der oberen Schichten.

Bei dem vorliegenden Komplex handelt es sich also um eine Probe (zufällige Auslese) der Funde der StK aus 10 Siedlungsgruben und einem Kindergrab.

In der Kollektion der StK überwiegt die, vor allem mit dem alternierenden Doppelstichen verzierte Feinkeramik (Gebrauch eines zweizinkigen Gerätes). Für die chronologische Bestimmung des Komplexes ist das Fehlen der Mehrfach – und Tremolierstiche wichtig. Unter den üblichen Winkelbänder Motiven (z.B. Abb.6:9,10; 7) erschien vereinzelt auch die schematische anthropomorphe Darstellung auf der Außenseite einer Schüssel (Abb. 7:11B). Die Mehrzahl der Angeführten Merkmale einschließlich der typologischen Charakteristik der Gefäße entspricht der III. Phase der StK nach M. Zápotocká.

Zu interessanten Stücken des betreffenden Fundkomplexes gehört das Fragment eines sonderbaren Gegenstandes aus dem Objekt Nr.3/65 (Abb. 12). Diese ungewöhnliche keramische Form besteht aus einem schüsselförmigen Teil und vollen Fuß des unregelmäßigen ovalen Durchschnitte. Beiderseits des Füßchens unter der Schüssel sind deutlichen Spuren nach den abgebrochenen, senkrecht herausgezogenen Knubben (?) mit waagrecht gebohrten Öffnungen zu sehen. Das Füßchen verbreitert sich zum abgebrochenen Teil – hinwahrscheinlich ging es in eine stabilere Basis über. Der Gegenstand ist aus dem gleichen Material wie die Mehrzahl der anderen Gefäße hergestellt; es handelt sich um feingeschlammten, leicht glimmerhaltigen Ton (Abb. 13).

Es zeigt sich, daß das relativ einfache und eintönige Formenrepertoire der mährischen StK mindestens vereinzelt durch einigermaßen originelle Gegenstände, bei denen man einen besonderen Zweck voraussetzen kann, bereichert wird.

