

Kazdová, Eliška

## Záchranný výzkum v Prosiměřicích, okres Znojmo

*Sborník prací Filozofické fakulty brněnské univerzity. E, Řada archeologicko-klasická.* 1982, vol. 31, iss. E27, pp. [117]-133

Stable URL (handle): <https://hdl.handle.net/11222.digilib/109606>

Access Date: 27. 11. 2024

Version: 20220831

Terms of use: Digital Library of the Faculty of Arts, Masaryk University provides access to digitized documents strictly for personal use, unless otherwise specified.



ELIŠKA KAZDOVÁ

## ZÁCHRANNÝ VÝZKUM V PROSIMĚŘICÍCH, OKRES ZNOJMO

Významné archeologické objevy na katastru obce Prosiměřice jsou úzce spojeny se jménem a badatelskou činností doc. dr. R. M. Perničky, CSc. V rámci komplexního výzkumu Znojemska, prováděného v druhé polovině padesátých let katedrou prehistorie FF UJEP, se jubilant nejprve zaměřil na průzkumné akce s cílem vytypovat lokality z doby římské. V letech 1957—1958 přistoupil k zjišťovacím výzkumům ve dvou tratích: na severozápadním okraji obce nedaleko starého bohunického mlýna — sídliště Prosiměřice I (dříve označováno jako Prosiměřice-Bohunice) a jihovýchodně od obce v trati „U hájku“ („U lesa“) — naleziště Prosiměřice II.<sup>1</sup>

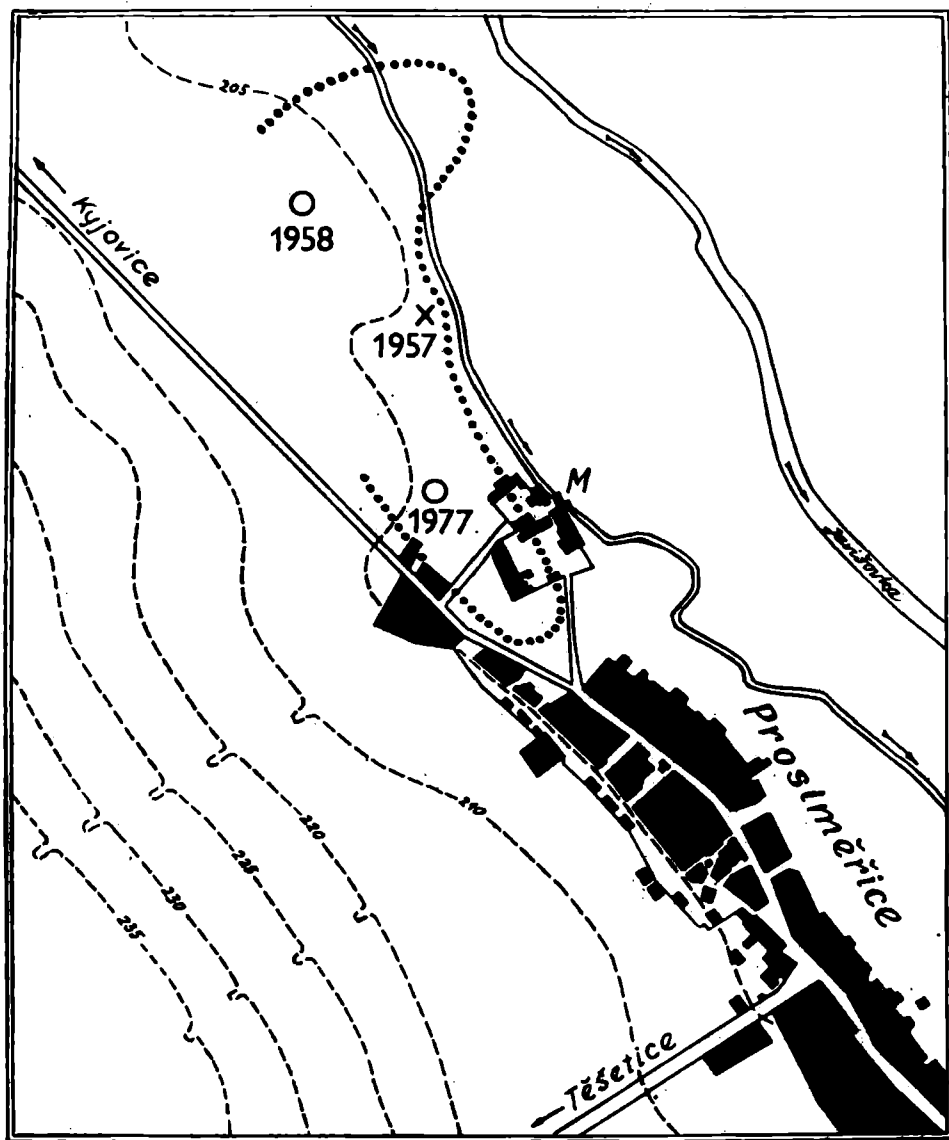
Předmětem jubilantova soustředěného zájmu se pak stala lokalita Prosiměřice I (obr. 1), jejíž výzkum přinesl přes nevelký rozsah terénních prací nejen bohatý nálezový materiál (téměř tři a půl tisíce inventárních čísel), ale byl pozoruhodný také z hlediska metodického. Patrně poprvé zde bylo ve větším měřítku a s úspěchem využito pro lokalizaci pravěkých objektů vegetačně diferencovaných míst.<sup>2</sup> Přínosné bylo rovněž letecké snímkování, jehož vyhodnocení umožnilo odhalit kruhovou hrobku patřící kultuře se zvoncovitými poháry.<sup>3</sup> Početné archeologické nálezy z Prosiměřice I, které získal R. M. Pernička v letech 1956—1958, přinesly svědectví o tom, že uvedená poloha se šterkopískovým podložím byla několikrát osídlena i příležitostně krátkodobě navštívena a využita: na samém počátku eneolitu lidem s mladší moravskou malovanou keramikou a v jeho závěru nositeli kultury se zvoncovitými poháry. Zjištěno bylo také osídlení z halštatského,

---

<sup>1</sup> M. R. Pernička, Nálezy z doby římské na Znojemsku, Podyjí 1958, 70—72; *týž*, K osídlení jihozápadní Moravy v době římské, Sborník II (Vildomečův) AÚ ČSAV Brno 1963, 62—63; *týž*, Die Keramik der älteren römischen Kaiserzeit in Mähren, Brno 1966, 147—148; *týž*, Nálezy z doby římské na lokalitě Prosiměřice II, SPFFBU E 15, 1970, 103—115, obr. 1—5.

<sup>2</sup> R. M. Pernička, Die Forschungen in Prosiměřice (Kreis Znojmo) in den Jahren 1956 und 1957 — Fundbericht, SPFFBU E 14, 1969, 125—179, spec. obr. 2.

<sup>3</sup> M. R. Pernička, Eine unikate Grabanlage der Glockenbecherkultur bei Prosiměřice, Südwest Mähren. (Ergebnisse der Versuchgrabung 1958), SPFFBU E 6, 1961, 9—54, obr. 1—11.

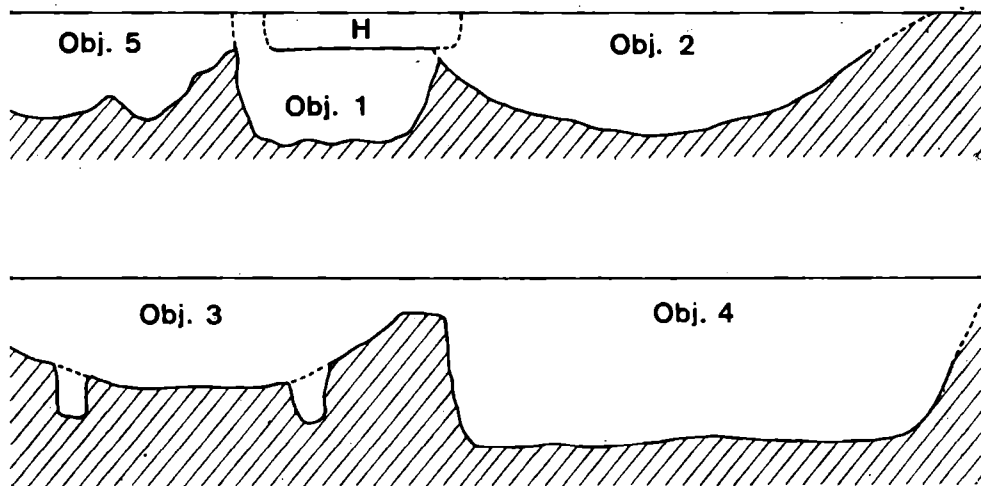


Obr. 1. Situační plánec lokality Prosiměřice I. Rok 1957 – zjišťovací výzkum na sídlišti; 1958 – výzkum kruhové hrobky zvoncovitých pohárů; 1977 – záchranný výzkum v písčínku. (Kresba podle R. M. Perníčky.)

římského a slovanského období, přičemž těžišťe nálezů spočívá v materiálu z mladšího stupně starší doby římské.<sup>4</sup>

Další archeologické práce uskutečněné na lokalitě Prosiměřice I přibližně po dvaceti letech do jisté míry navazují na předchozí výzkumy, ve kterých jubilant již nemohl z objektivních důvodů pokračovat. Jejich výsledky doplňují dosavadní představy o charakteru zkoumaného naleziště a naše znalosti o pravěkém osídlení na Znojemsku.

V září roku 1977 upozornili Z. Jelínek, Z. Holčapek a N. Setinská, tehdejší žáci ZDŠ v Prosiměřicích, pracovníky archeologické expedice v Těšetických-Kyjovicích na pravěké nálezy, které se objevily v souvislosti s těžbou písku nedaleko koupaliště v Prosiměřicích-Bohunicích (severozápadní okraj obce). Pod vedením autorky příspěvku provedli na tomto místě záchranný výzkum studenti katedry archeologie a muzeologie FF UJEP J. Kovárník, J. Kanyiturová, V. Vedra, a pracovníci těšetické stanice A. Ludvíková, Z. Koldánová a J. Novotný.<sup>5</sup> Záchrané akce se soustředily v místech největšího ohrožení pravěkých objektů, v jihovýchodní části lokality, která nebyla zemědělsky kultivována, zato zde docházelo k intenzivnímu odběru písku z odhaleného břehu (obr. 1: 1977; tab. XXI:1,2). Po jeho zarovnání byl získán profil dlouhý 17,6 m, na němž se rýsovaly zahloubené objekty (obr. 2), výrazně se odlišující tmavou výplní od světlého písčitého podloží (tab. XXIII:1). Všechny zjištěné sídlištní jámy byly již více či méně narušeny; také kostrový hrob nesl stopy novodobého exploatačního zásahu.



Obr. 2. Schéma profilů pravěkých objektů v písečníku. Měřítko 1: 20.  
(Kresba E. Kazdová — T. Janků.)

<sup>4</sup> Výsledky výzkumných prací prováděných na katastru Prosiměřic byly postupně publikovány podle důležitosti získaných objevů — naposled formou nálezové zprávy v roce 1969 — viz pozn. č. 2.

<sup>5</sup> Všem jmenovaným děkuji, zvláště pak J. Kovárníkovi za vydatnou pomoc v terénu a Z. Koldánové za laboratorní zpracování nálezů.

## POPISY OBJEKTŮ A JEJICH INVENTÁŘE

### Kostrový hrob

Hrob byl objeven v jihovýchodní části břehu, v hloubce 22 cm od úrovně dnešního povrchu (tab. XXI:2H). Přesný tvar hrobové jámy nelze s určitostí rekonstruovat, neboť hrob byl zapuštěn do menšího kotlovitého objektu (obj. č. 1), jehož výplň se jen místy nepatrně odlišovala od zásypu mělkého hrobu. Kostra byla uložena na pravém boku, v mírně skrčené poloze, s rukama přitáženými k hrudi (tab. XXII:1,2). Pohřbený jedinec byl orientován hlavou k JV, obličejem k SV, nohama k SZ. Vzhledem k velmi mělkému uložení skeletu došlo k mírnému promáčknutí lebeční kosti a v souvislosti s narušením hrobu v SZ části také k dislokaci některých kostí končetin. Podle předběžného antropologického posouzení patřil skelet s největší pravděpodobností gracilnímu mužskému jedinci, věku *maturus*.<sup>6</sup>

Hrobový inventář byl rozmístěn v bezprostřední blízkosti pohřbeného jedince. Keramický šálek, uložený poněkud šikmo, se dotýkal lebky nad čelní partií, bronzová jehlice směřovala hlavici k obličejové části skeletu (tab. XXII:1). Pískovcový brousek byl nalezen u hrudní kosti a kančí kel v oblasti pánve. Odtud pochází také menší kámen nepravidelného tvaru se zvláštním červeným zabarvením.

### Popis inventáře

1. Členěný keramický šálek s nízkým hrdlem, odděleným od spodku lomem. Na okraji poblíž mělce žlábkovaného ucha jsou umístěny výstupky. Povrch je hladký, uvnitř a vně na hrdle tuhovaný. Výzdoba vnějšího povrchu sestává ze čtyř nehlubokých vodorovných linií umístěných těsně pod lomem; na lomu jsou v nepravidelných vzdálenostech skupiny čtyř až pěti drobných bodů. Vnitřní výzdoba je složena z oběžného mělkého žlábkování kolem dna a hrdla. Pod uchem je umístěno jedno žlábkované kolečko. Rozměry:  $v = 58$  mm;  $šo = 145-127$  mm;  $ø$  dna = 37 mm. (Obr. 3: 1; tab. XXIV: 1).

2. Bronzová jehlice s miniaturní vázičkovitou hlavici a se šavlovitě prohnutým tělem. Povrch je silně korodován.

Rozměry:  $d = 144$  mm;  $ø$  těla = 2 mm. (Obr. 3: 2; tab. XXIV: 3).

3. Vyhlazený brousek z jemnozrnného pískovce sytě žluté barvy. Na materiálu jsou evidentní drobné vrásky svědčící o východní nebo severovýchodní provenienci suroviny.<sup>7</sup>

Rozměry:  $v = 116$  mm;  $š = 2,3-3,4$  mm. (Obr. 3: 4; tab. XXIV: 2a, b).

4. Kančí kel z dospělého jedince.

Rozměry:  $v = 112$  mm;  $š = 23$  mm. (Obr. 3: 3; tab. XXIV: 4).

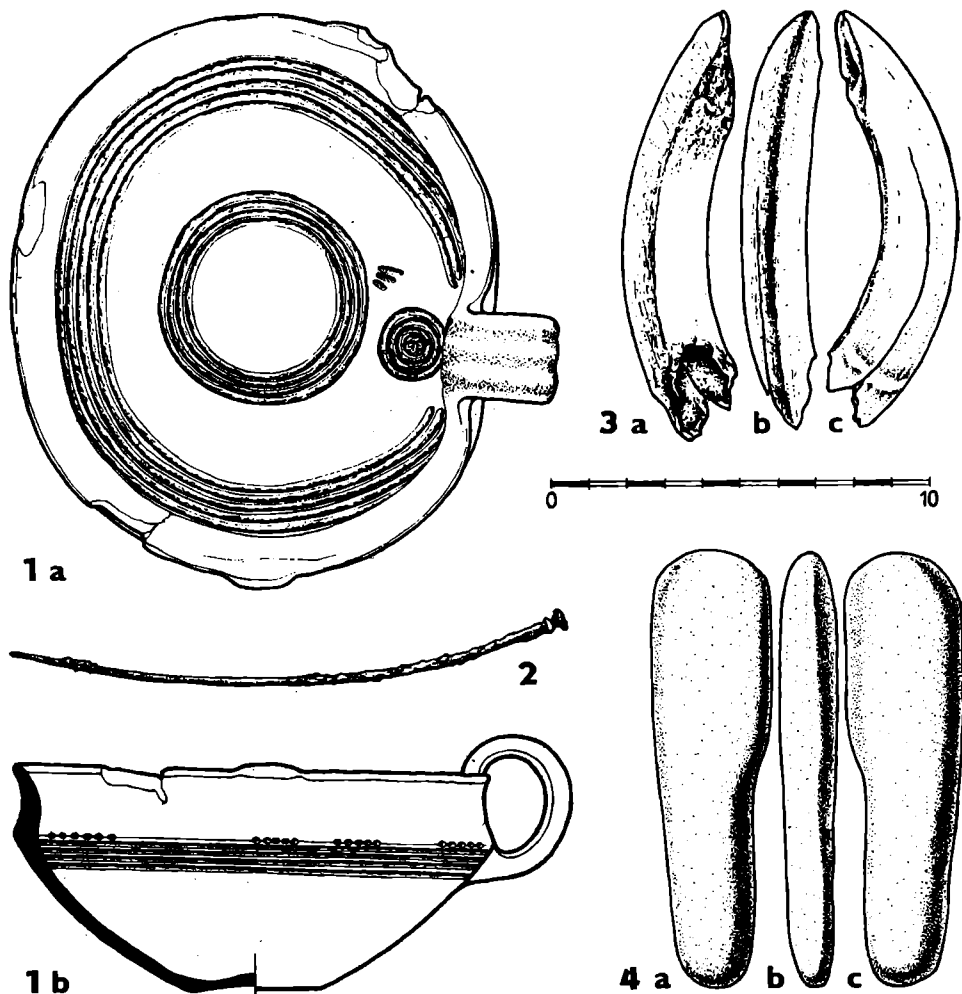
5. Kámen nepravidelného tvaru, růžového až červenofialového zabarvení. Je určen jako granit s křemennými zrnky, jehož červené zbarvení vzniklo patrně působením žáru.<sup>8</sup>

Rozměry:  $v = 42$  mm;  $š = 40$  mm (Nevyobrazeno).

<sup>6</sup> Za předběžný antropologický posudek děkuji *doc. dr. J. Jelínkovi, DrSc.*

<sup>7</sup> Provenienci pískovcového brousku lokalizuje *RNDr. A. Zeman, CSc.*, z ÚÚG v Praze, na základě výskytu drobných vrásek s největší pravděpodobností na severovýchodě řířových Karpat. Za určení srdečně děkuji.

<sup>8</sup> Materiál určil a příčinu zvláštního zbarvení kamene interpretoval *RNDr. A. Zeman, CSc.* Opálení kamene však nelze zatím bez hlubší analýzy materiálu bezpečně prokázat.



Obr. 3. Inventář slezského kostrového hrobu. (Kresba T. Janků.)

#### Objekt č. 1

se na profilu jeví jako jáma přibližně kotlovitého tvaru, která je v horní části porušena kostrovým hrobem (obr. 2). V tmavohnědé výplni objektu nebylo patrné žádné zvrstvení. Z jeho obsahu bohatého na keramiku bylo slepeno a zrekonstruováno několik nádob (obr. 4). Kromě toho se v zásypu našlo 49 indiferentních střepů, dále 15 ks zvířecích kostí a 1 kus mazanice. Rozměry:  $d = 125$  cm;  $\text{š} = 103$  cm;  $hl = 75$  cm.

Popis inventáře<sup>9</sup>

1. Celá dvojkónická nádoba s ostrým lomem. Plece jsou kónická, mírně dovnitř zatažená, zakončená rovným okrajem. Slabě esovitě prohnutá spodní část ústí v mírně odsazené dno. Materiál je jemný, místy se středozrnnou příměsí; jednolitá barva povrchu je světle šedá. Průměrná tloušťka nádoby nepřesahuje 4 mm. Horní část keramiky je vyhlazena, spodní část až ke dnu je zdobena hustým, místy nepravidelným svíslým rýhováním.

Rozměry:  $v = 225$  mm;  $v$  plecí = 159 mm;  $\varnothing$  okraje = 280 mm;  $\varnothing$  výdutě 320 mm;  $\varnothing$  dna = 102 mm. (Obr. 4:1).

2. Větší fragment z dvojkónické nádoby (částečně kresebně rekonstruované) s ostrým poněkud vysunutým lomem. Plece jsou mírně prohnutá, zakončená zaobleným okrajem, spodní část je poněkud klenutá. Použitý materiál má hrubší strukturu s příměsí kaménku a slídy. Tloušťka stěny se pohybuje kolem 7 mm. Na nádobě lze pozorovat rozdíl v úpravě povrchu: horní část je až po lom pečlivě vyhlazena, spodní partie má přirozený hnědošedý povrch s patrnými nerovnostmi. Fragment nenese stopy po výzdobě. Rozměry:  $v = 166$  mm;  $\bar{s} = 200$  mm;  $\varnothing$  okraje = 170 mm. (Obr. 4: 3).

3. Čtrnáct fragmentů tvořících téměř celý profil amforovité nádoby (kresebně rekonstruované) s ostře nasazeným hrdlem. Slabě prohnuté hrdlo je zakončeno širokým vodorovně přehnutým okrajem, který má na vnitřní straně jednu oběžnou hraněnou plošku. Z okraje vybíhá část páskového ucha s mělkým svíslým žlábkováním. Další ucho není ve střepovém materiálu doloženo. Baňaté tělo amfory s maximální výdutí v horní třetině je zvýrazněno podsazeným spodkem, přecházejícím v nízkou kuželovitou nožku. Dno nožky je mírně dovnitř vyklenuto. Amfora je vyrobena z jemnozrnného materiálu světle hnědé barvy. Průměrná tloušťka stěny nepřesahuje 5 mm. Celý vnější povrch nádoby včetně vnitřního povrchu hrdla byl původně tuhován (stopy po stříbité šedém nánosu) a dokonale vyleštěn. Horní část výdutě je zdobena širokým šikmým žlábkováním; spodní část těla je hladká bez výzdoby.

Rozměry:  $v = 220$  mm;  $v$  hrdla = 76 mm;  $v$  nožky = 14 mm;  $\varnothing$  okraje = 220 mm;  $\varnothing$  výdutě 280 mm;  $\varnothing$  nožky = 92 mm. (Obr. 4: 6).

4. Větší okrajový fragment z misky nálevkovitého tvaru. Prohnuté hrdlo se zaobleným okrajem plynule navazuje na tělo misky. Šedě zbarvený přirozený povrch byl oboustranně vyhlazen a intenzivně tuhován.

Rozměry:  $v = 76$  mm;  $\bar{s} = 150$  mm;  $\varnothing$  okraje = 260 mm. (Obr. 4: 2).

5. Část tenkostěnného šálku s ostrým lomem a prohnutým hrdlem. Zaoblený klenutý spodek je ostře oddělen od silně prohnutého hrdla s mírně zúženým okrajem. Šálek byl zhotoven z jemného plaveného materiálu bez příměsí. Tloušťka stěny se pohybuje od 2 mm do 3 mm. Celý vnější povrch a vnitřní povrch hrdla byl souvisle tuhován a vyleštěn. Barva původního povrchu je hnědá. Na dochovalém fragmentu šálku nejsou žádné doklady zdobení.

Rozměry:  $v = 61$  mm;  $\bar{s} = 72$  mm. (Obr. 4: 4).

6. Fragment hrdla a části plecí z hrncovitého keramického tvaru. Nízké prohnuté hrdlo zakončené zaobleným okrajem plynule přechází v široké podhrdlí. Hrncec je vyroben z plaveného materiálu s jemnozrnnou příměsí. Maximální tloušťka stěny je 5 mm. Přirozený povrch šedé barvy je na vnější straně leštěný, uvnitř hlazený.

Rozměry:  $v = 49$  mm;  $\bar{s} = 140$  mm;  $\varnothing$  okraje = 140 mm. (Obr. 4: 5).

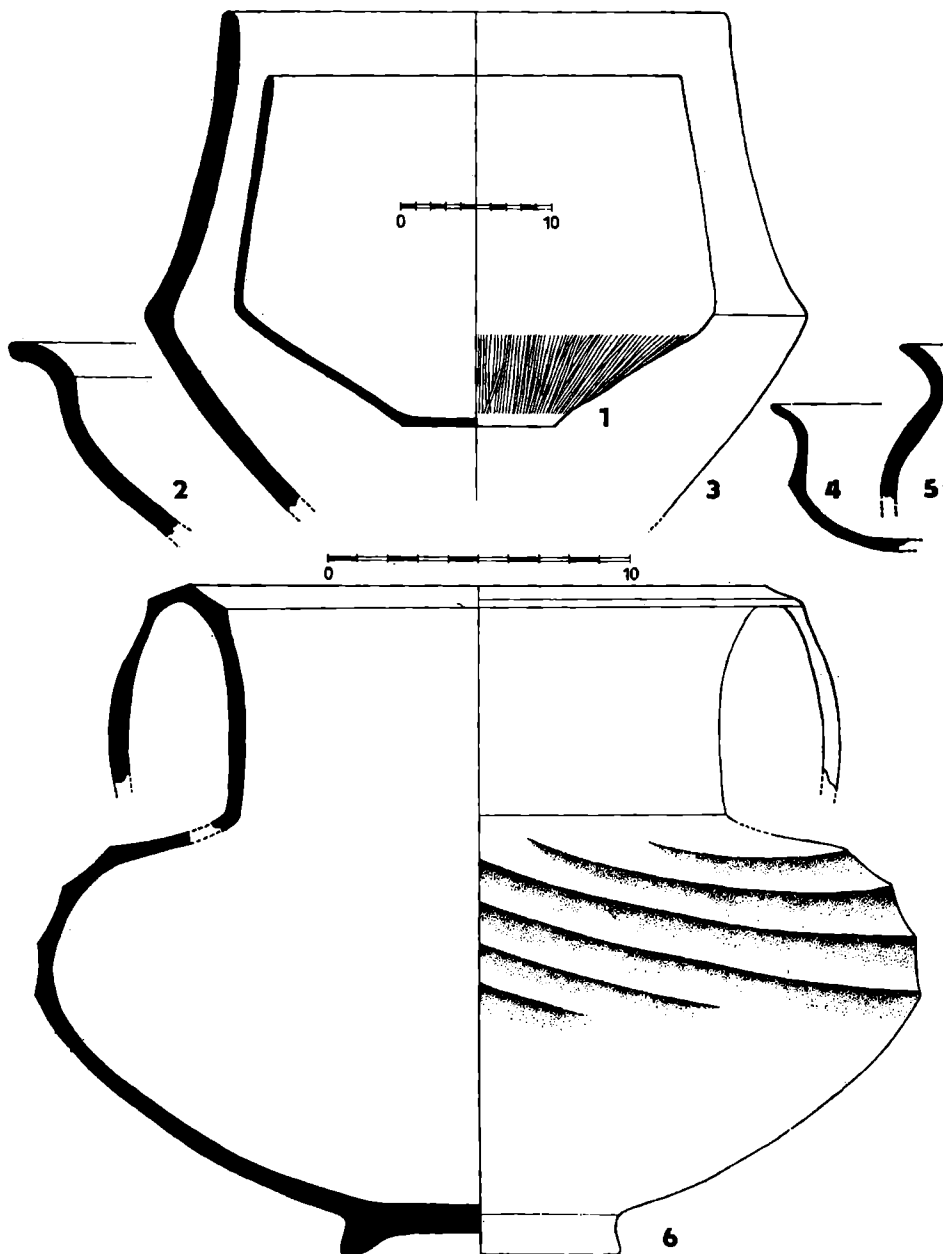
## Objekt č. 2

je jáma s profilem mísovitěho tvaru (obr. 2; tab. XXIII:2), která bezprostředně navazuje na obj. 1. Šikmé stěny plynule přecházejí v nečleněné dno. Hnědošedá výplň bez zjevného zvrstvení byla poměrně chudá na nálezy. Při plošném odkryvu se zjistilo, že podstatná část objektu 2 byla již zničena. Nalezena jedna téměř celá miska a 28 fragmentů keramiky, z nichž pouze 4 mají vypovídací hodnotu. Ve výplni se dále našlo 27 zvířecích kostí.

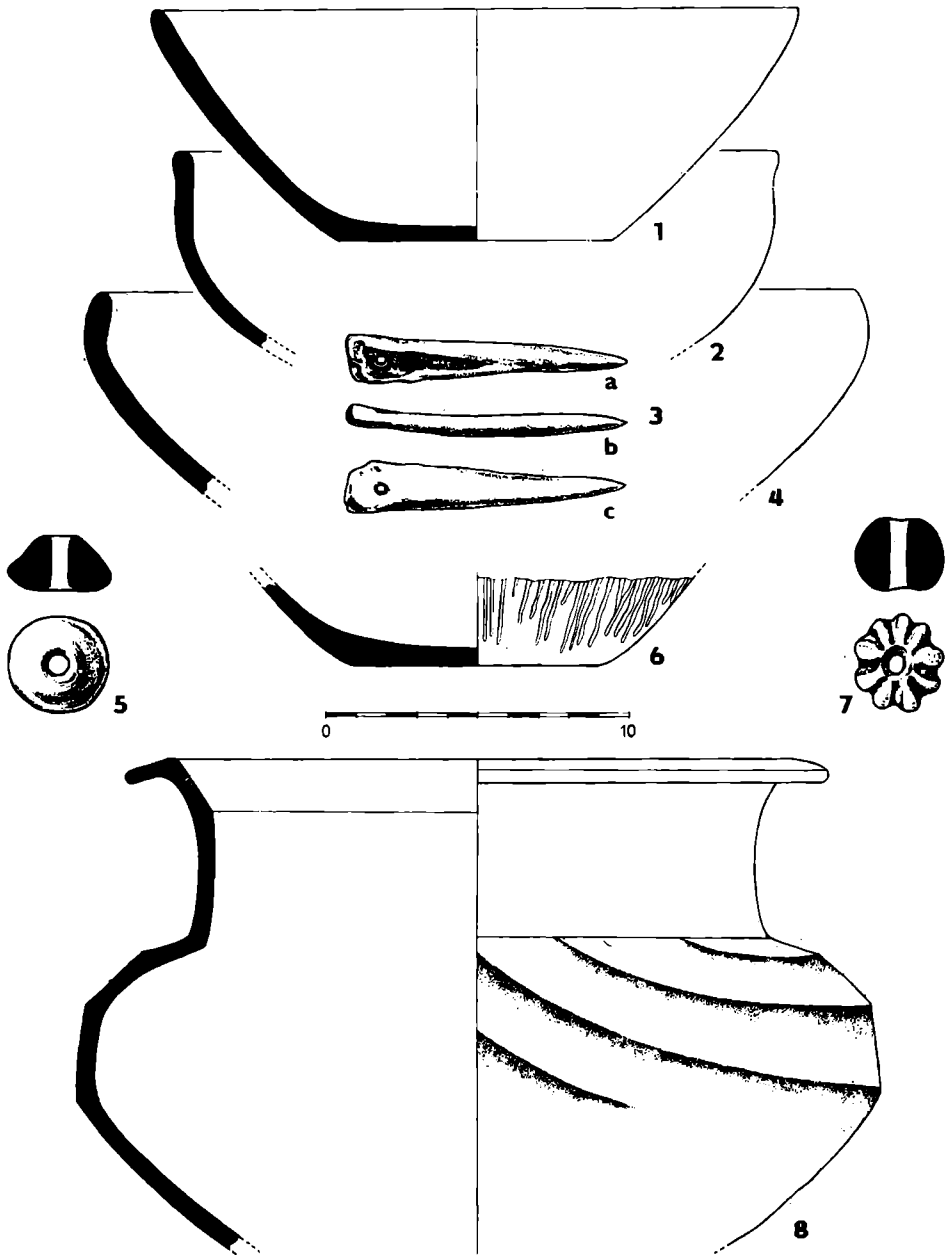
Rozměry:  $d = 207$  cm;  $\bar{s} = 43$  cm;  $hl = 68$  cm.

<sup>9</sup> U sídlištních objektů je popisován jen výběr nálezů s vypovídací hodnotou. Všechny materiál ze záchranného výzkumu v Prosiměřicích I, dočasně uložený v těšetické expedici, bude předán do Jihomoravského muzea ve Znojmě.





Obr. 4. Keramika mladší doby bronzové (velaticko-čakanská) z obj.  
č. 1. (Kresba E. Kazdová – T. Janků.)



Obr. 5. Výběr keramických tvarů z objektů 2 a 4. (Kresba E. Kazdová—T. Janků.)

## Popis inventáře:

1. Částečně doplněná kónická miska jednoduchého tvaru se zaobleným okrajem a rovným dnem. Jemnozrný keramický materiál světle hnědé barvy je oboustranně hlazený. Průměrná tloušťka stěny je 5,5 mm.

Rozměry:  $v = 80$  mm;  $\varnothing$  okraje = 215 mm. (Obr. 5:1).

2. Okrajový střepek z hrncovitého keramického tvaru. Materiál je středozrný bez příměsí. Jemně modelovaný vnější a vnitřní povrch má černou barvu.

Rozměry:  $v = 34$  mm;  $\bar{s} = 56$  mm. (Tab. XXV: 2).

3. Okrajová část z jemné misky. Plavený materiál neobsahuje žádné příměsi. Šedo-hnědý povrch je vně i uvnitř hlazený.

Rozměry:  $v = 50$  mm;  $\bar{s} = 42$  mm. (Tab. XXV: 5).

4. Silnostěnný střepek z výdutě. Materiál je středozrný bez příměsí, povrch jemně modelovaný, přirozený. Na vnějším povrchu je doložena výzdoba provedená nehtovými vrypky sestavenými do horizontálních řad.

Rozměry:  $v = 48$  mm;  $\bar{s} = 61$  mm. (Tab. XXV: 6).

5. Fragment z výdutě silnostěnné nádoby. Materiál je hrubozrný s příměsí slídy. Hnědošedý povrch je hrubě modelovaný, nehlazený.

Rozměry:  $v = 93$  mm;  $\bar{s} = 105$  mm. (Tab. XXV: 7).

## Objekt č. 3

Profil tohoto objektu má obdobný mísovitý tvar jako předchozí jáma, s mírně zkosenými stěnami. Na pravém i levém konci profilu se po začistění vyrýsovaly dvě zahloubeniny přesahující dno vlastního objektu, jehož homogenní hnědošedý záspv se odlišoval od tmavohnědé výplně zahloubených jamek. Plošným odkryvem se zjistilo, že také v tomto případě byla asi polovina objektu již odebrána. Výplň obsahovala celkem 47 keramických jedineců, převážně drobných fragmentů, 6 zvířecích kostí a 12 ks mazanice.

Rozměry:  $d = 235$  cm;  $\bar{s} = 79$  cm;  $hl = 63$  cm;  $hl$  jamek = 80 cm.

## Popis inventáře

1. Jednoduchý, plochý přeslen s asymetricky umístěným úzkým otvorem. Povrch je nehlazený, pouze přirozeně modelovaný s otiskem drobného prstu a s ojedinělým nehtovým vrypem. Barva povrchu je světle hnědá.

Rozměry:  $v = 10$  mm;  $\varnothing = 35$  mm;  $\varnothing$  otvoru = 5 mm. (Tab. XXV: 3).

2. Část silnostěnné nádoby. Materiál je jemnozrný s příměsí drobných částecí slídy. Hlazený šedošedý vnější povrch nese výzdobu provedenou kruhovým kolkem o  $\varnothing 13$  mm.

Rozměry:  $v = 37$  mm;  $\bar{s} = 43$  mm. (Tab. XXV: 4).

3. Stěna hrubšího keramického zboží. Materiál je středozrný bez příměsí. Na vnějším hnědém povrchu je umístěna výzdoba v podobě větších nehtových vrypů, prováděných ve směru zprava doleva.

Rozměry:  $v = 52$  mm;  $\bar{s} = 59$  mm. (Tab. XXV: 9).

4. Čtyři fragmenty tvořící větší část profilu bohatě zdobené nádoby. Materiál je jemnozrný s nepatrnými částecími slídy. Povrch má vně i uvnitř černou barvu. Hrdlo je dokonale vyhlazeno až po začátek výzdoby. Ornamentační motiv na výduti představuje průběžnou větvičku, lemovanou na spodní straně jednotlivými vertikálními vrypky. Na spodku je umístěn další motiv v podobě ryté diagonální sítě.

Rozměry:  $v = 63$  mm;  $\bar{s} = 110$  mm;  $v$  rekonstrukce = 108 mm;  $\varnothing$  výdutě = 170 mm. (Tab. XXV: 8).

5. Část stěny bohatě zdobeného keramického tvaru. Jemný světle růžový materiál bez příměsí. Vnitřní povrch je rovný, pečlivě hlazený, vnější je souvisle pokryt hustým plastickým žebrováním, vedeným dvěma směry.

Rozměry:  $v = 53$  mm;  $\bar{s} = 59$  mm. (Tab. XXV: 10).

6. Malý fragment ze silnostěnné nádoby o tloušťce 9 mm. Jemnozrný materiál bez příměsí je na vnějším povrchu vyhlazen. Výzdoba je z nehtových vrypů.

Rozměry:  $v = 38$  mm;  $\bar{s} = 34$  mm. (Nevyobrazeno).

## Objekt č. 4

V obnaženém břehu se rýsoval profil jámy s téměř kolmými stěnami a rovným dnem v hloubce 90 cm od úrovně dnešního povrchu (obr. 2). V severozápadní části objektu byla pravidelnost dna narušena lokálním zahlobením a několika jazykovitými výběžky. Výplň se nápadně odlišovala od předchozích objektů barevností i strukturou. Tvořila ji šedá, velmi sypká popelovitá hmota bez evidentního zvrstvení. Bylo zde pozoruhodné množství nálezů: 394 ks keramiky, z toho 67 s výraznou vypovídací hodnotou, 217 ks zvířecích kostí s převahou masivních čelistí, 4 kostěné artefakty a 6 ks mazanice. Rozměry:  $d = 282$  cm;  $š = 154$  cm;  $hl = 92$  cm.

## Popis inventáře

1. Větší okrajová část z mísy (částečně rekonstruované) s kyjovité rozšířeným okrajem. K jejímu zhotovení bylo použito jemnozrnného materiálu bez příměsí. Vnější i vnitřní povrch černé barvy byl hlazený. Na maximální výduti se dochoval jeden reparační otvor.

Rozměry:  $v = 68$  mm;  $ø$  okraje = 200 mm. (Obr. 5: 2).

2. Větší okrajový fragment z mísy (částečně rekonstruované) se zaobleným okrajem. Jemný materiál bez příměsí je na lomu hnědý, vnitřní i vnější povrch je černý, oboustranně leštěný.

Rozměry:  $v = 68$  mm;  $ø$  okraje 250 mm. (Obr. 5: 4).

3. Polovina dna s částí spodku ze silnostěnné nádoby, zhotovené z hrubozrnného materiálu. Povrch je přirozeně modelovaný, světle šedé barvy. Spodek je zdoben hustým svislým rýhováním, které končí asi necelý centimetr nade dnem, oble nasazeným na stěnu.

Rozměry:  $v = 28$  mm;  $ø$  dna 80 mm. (Obr. 5: 6).

4. Šest fragmentů z hrdla a výdutě amforovité nádoby (částečně kresebně rekonstruované). Mírně prohnuté hrdlo je zakončeno přehnutým 1 cm širokým okrajem, který je poněkud zkosený. Vnitřní okraj hrdla má jednu nevýrazně hráněnou plošku. Tělo amfory s maximální výdutí v horní třetině a s částí kónického spodku. Materiál je středozrnný; průměrná tloušťka stěny je 6,5 mm. Původní tmavošedý povrch byl vně souvisle tuhován (včetně vnitřního povrchu hrdla) stříbrně šedým nátěrem a dokonale vyleštěn. Podhrdlí a výduť jsou zdobeny širokým šikmým žlábkováním (rozestupy cca 2 cm). (Obr. 5: 8).

Rozměry:  $v$  hrdla = 60 mm;  $ø$  okraje 230 mm;  $ø$  výdutě = 265 mm.

5. Hliněný přeslen jednoduchého kónického tvaru; bez výzdoby.

Rozměry:  $v = 19$  mm;  $ø = 33$  mm;  $ø$  otvoru 7 mm. (Obr. 5: 5).

6. Hliněný přeslen (korálek?) s hlubokým svislým plastickým žebrováním.

Rozměry:  $v = 25$  mm,  $ø = 30$  mm;  $ø$  otvoru = 6 mm. (Obr. 5: 7).

7. Fragment ze silnostěnné nádoby, zhotovené z jemnozrnného materiálu. Na hnědém vnějším povrchu je provedena výzdoba nehtovými vrypky.

Rozměry:  $v = 42$  mm;  $š = 62$  mm. (Tab. XXVI: 1).

8. Část podhrdlí z jemné vázovité nádoby, vyrobené z plaveného materiálu bez příměsí. Vnější povrch je černě tuhován a dokonale vyhlazen. Kombinovaná výzdoba je tvořena plastickým žebérkem umístěným na rozhraní hrdla a podhrdlí a jemnými šikmými záseky. Vlastní podhrdlí je zdobeno klikatkou, provedenou velmi jemným ozubeným kolečkem. Klikatku doplňují střídavě rozmístěné body a mělké široké žlábky ( $š = 2,6$  mm).

Rozměry:  $v = 48$  mm;  $š = 54$  mm. (Tab. XXVI: 2).

9. Fragment silnostěnné nádoby ze středozrnného materiálu bez příměsí. Na jemně modelovaném vnějším povrchu je aplikována rytá výzdoba v podobě diagonální mřížky.

Rozměry:  $v = 46$  mm;  $š = 61$  mm. (Tab. XXVI: 3).

10. Zlomek silnostěnné nádoby zhotovené z jemnozrnného materiálu bez příměsí. Jemně modelovaný, oboustranně šedý povrch. Vně je výzdoba složena ze tří vodorovných řad hlubokých nehtových vrypů.

Rozměry:  $v = 62$  mm;  $š = 68$  mm. (Tab. XXVI: 4).

11. Okrajový stěp z misky ze středozrného materiálu. Povrch je černý, oboustranně hlazený. Tvar okraje je zaoblený.

Rozměry:  $v = 49$  mm;  $\varnothing$  okraje = 280 mm. (Tab. XXVI: 5).

12. Okrajová část misky z jemnozrného materiálu. Povrch je vně i uvnitř hlazený, hnědošedé barvy. Bez výzdoby.

Rozměry:  $v = 51$  mm;  $\dot{s} = 58$  mm. (Tab. XXVI: 6).

13. Fragment okraje ze zvláštního (soudkovitého?) tvaru. Materiál je středozrný s malými částicemi slídy. Povrch je těsně pod okrajem hlazený, na zbyvajících částech těla draný, hrubě modelovaný, šedohnědé barvy.

Rozměry:  $v = 65$  mm;  $\dot{s} = 100$  mm;  $\varnothing$  okraje = 180 mm. (Tab. XXVI: 7).

14. Část soudkovité situly s ovaleným okrajem a s povrchem členěným nápadným žebrem. Materiál je jemnozrný bez příměsí. Vnější povrch černé barvy je dokonale vyštěněn, vnitřní je jemný, neštěněn.

Rozměry:  $v = 52$  mm;  $\dot{s} = 70$  mm. (Tab. XXVI: 8).

15. Okrajový zlomek z tuhé keramiky situlového tvaru. Vývalek pod zesíleným okrajem odděluje vyhlazenou část tmavošedého povrchu od nehlazené stěny; na ní začíná svislé rýhování. Materiál je jemnozrný s příměsí tuhy.

Rozměry:  $v = 65$  mm;  $\dot{s} = 61$  mm. (Tab. XXVI: 9).

16. Okraj a část podhrdlí z měkce profilovaného hrnce (částečně rekonstruován).

Materiál je středozrný s příměsí slídy. Úprava povrchu je nedbale provedena.

Rozměry:  $v = 75$  mm;  $\varnothing$  okraje = 180 mm;  $\varnothing$  výdutě = 260 mm. (Tab. XXVI: 10).

17. Kostěný artefakt se zahrocenou pracovní částí a s otvorem. Kruhový otvor má  $\varnothing = 3$  mm.

Rozměry:  $v = 92$  mm;  $\dot{s} = 12$  mm;  $tl = 6$  mm. (Obr. 5: 3a, b, c).

### Objekt č. 5

byl zjištěn dodatečně vlevo od kostrového hrobu a obj. č. 1 (obr. 2). Na profilu je zachycen z původního objektu jen zbytek, tvarovaný do dvou mísových prohlubní. Tmavohnědá vlnitá byla téměř bez náleží; poskytl pouze 1 ks keramiky (tab. XXVI: 1), 1 ks zvířecí kosti a 11 ks mazanice.

Rozměry:  $d$  dochované části = 160 cm;  $hl = 63$  cm.

Pro podstatné narušení všech zkoumaných objektů bylo možné provést přibližnou klasifikaci jejich tvaru. Na funkci lze usuzovat snad jen na základě charakteru vlnitě a náleží.

## ROZBOR A VYHODNOCENÍ NÁLEŽŮ

Nejvýznamnějším objevem záchranného výzkumu na lokalitě Prosiměřice I je nepochybně kostrový hrob, měkce zapuštěný do sídlištního objektu č. 1 (obr. 2, tab. XXI: 2). Z hlediska terénního pozorování jde o důležité zjištění, umožňující stanovit vzájemné chronologické postavení objektu a hrobu.

### Materiál z objektu č. 1

Z rekonstruovaných keramických tvarů na první pohled zaujme amfora (obr. 4:6), která celkovým provedením včetně povrchové úpravy stříbrně šedým tuhováním napodobuje kovovou předlohu. Podobné amfory popsal ze žárového hrobu I v Lednici J. Říhovský<sup>10</sup>. K typickým znakům těchto nejstarších forem patří ostře nasazené a nálevkovitě rozevřené hrdlo, dále přehnutý, na vnitřní straně hráněný okraj. Široké šikmé žlábkování horní části těla není na velatických amforách běžné, častěji se objevuje v Dolním

<sup>10</sup> J. Říhovský, Žárový hrob z Velatic I a jeho postavení ve vývoji velatické kultury, PA XLIX, 1958, 80–86.

Rakousku. Je to projev jihovýchodního vlivu, který má kořeny ve středobronzovém vývoji Karpatské kotliny.<sup>11</sup> Nejbližší analogie k prosiměřické amfore pocházejí z prostředí čakanské kultury, kde jsou nejčastějším keramickým tvarem. V souvislosti s nimi hovoří J. Paulík o výrazném podílu čakanských prvků v BD a počátkem HA nejen na jižní Moravě, ale i ve vzdálenějších oblastech.<sup>12</sup> Další amfora čakanského charakteru, v tomto případě patrně bezuchá, byla nalezena na dně objektu č. 4 (obr. 5: 8).

V keramickém inventáři obj. č. 1 jsou výrazně zastoupeny také dvojkónické nádoby (okřínky), a to ve dvou variantách. První představuje nezdobený tvar s ostrým vysunutým lomem (obr. 4: 3), typologicky starobylý, objevující se na jižní Moravě již v mohylovém prostředí.<sup>13</sup> Druhá varianta má lom asi v 1/3 výšky a spodek zdobený hustým svislým rýhovaním (obr. 4: 1).

Zbývající keramiku z uvedeného objektu, dochovalou ve fragmentech, lze klasifikovat jako misku nálevkovitého tvaru s esovitě prohnutými stěnami (obr. 4: 2), která má počátky ve středodunajské mohylové kultuře a plynule přechází do mladší doby bronzové.<sup>14</sup> Dále je zastoupena okrajová část hrncovitě nádob s prohnutým hrdlem (obr. 4: 5). Její analogie je možno najít např. v Blučíně — Cezavách, ale i na lokalitách čakanské kultury (např. v Koltě).<sup>15</sup>

Sídlíšní objekt č. 1, narušený v horní části mělkým kostrovým hrobem, patří na základě popsaných znaků do mladší doby bronzové, pravděpodobně na její samotný počátek (Reinecke BD—HA<sub>1</sub>). Na velatické keramice lze pozorovat výrazné ovlivnění čakanskou kulturou projevující se např. šikmým širokým žlábkováním těla a hráněním vnitřního okraje.

### Materiál z kostrového hrobu

Z popsaného inventáře má pro chronologické a kulturní určení hrobového celku největší význam členěný keramický šálek (obr. 3: 1; tab. XXIV: 1). Jeho nejbližší analogie z hlediska tvarového i výzdobného pocházejí z Horky nad Moravou. Nález z hrobu B XXVIII se shoduje s prosiměřickým šálkem ve všech důležitých detailech: má stejný tvar včetně drobných výstupků (lalůčků) na okraji, vnitřní žlábkování kolem dna a hrdla a jediné žlábkované kolečko uvnitř pod uchem. Neliší se příliš ani rozměrově — rozdíl ve výšce činí pouhé 4 mm.<sup>16</sup> Další šálek z téže lokality (hrob B XXVII) je téměř identický s předchozím exemplářem, je jen nepatrně nižší a postrádá na okraji výstupky.<sup>17</sup> Velmi podobné jsou také šálky z Domamyslic (hrob č. 207); stejně jako nálezy z Horky nad Moravou mají všechny znaky, které patří

<sup>11</sup> J. Říhorský, K poznání starší fáze kultury středodunajských popelnicových polí — velatické kultury, Sborník ČSSA 3, 1963, 75, obr. 9B; 12; 10D: 10.

<sup>12</sup> J. Paulík, K problematice čakanské kultury v Karpatské kotlině, S1A XI—2, 1963, 288—290, obr. 6: 1; 40: 29; *týž*, Čakanská kultura na Slovensku, ZČSA XIII, seš 5, 80, tab. II: 9.

<sup>13</sup> J. Říhorský, Počátky velatické kultury na Moravě, S1A IX/1—2, 1961, 138; *týž*, Sborník ČSSA 3, 1963, 75, obr. 11: 8.

<sup>14</sup> J. Říhorský, PA XLIX, 1958, 88—90, 93; *týž* S1A IX/1—2, 1961, obr. 20: 6.

<sup>15</sup> J. Paulík, Mohyla čakanské kultury v Kolte, S1A XIV—2, 374, obr. 18: 2; 19: 8.

<sup>16</sup> J. Nekvasil, Konečný vývojový stupeň středního (slezského) období lužické kultury na Moravě, PA LXI, 1970, 59, obr. 7: 13.

<sup>17</sup> J. Nekvasil, op. cit., obr. 6: 22; V. Podborský, Mähren in der Spätbronzezeit und an der Schwelle der Eisenzeit, Brno 1970, tab. 54: 10.

<sup>18</sup> J. Nekvasil, op. cit., 30, obr. 5: 22.

podle J. Nekvasila do konečného vývojového stupně středoluzického (slezského) období (Reinecke HB<sub>2-3</sub>).<sup>19</sup>

Součástí výbavy kostrového hrobu v Prosiměřicích I byla také bronzová jehlice s miniaturní vázičkovitou hlavicí (obr. 3:2; tab. XXIV:3). Patří spolu se šálkem k běžným předmětům slezské kultury. I když jehlici s miniaturní hlavičkou nelze považovat za zcela spolehlivou pro jemnější třídění, podle teoretických předpokladů by měla být typická pro mladší fáze slezské kultury.<sup>19</sup>

Ze zbývajících inventáře je pozoruhodný pískovcový brousek (obr. 3:4; tab. XXIV:2a,b), jehož materiál pochází podle určení A. Zemana — na základě výskytu drobných vrásek — patrně z oblasti flyšových Karpat. Na území jihozápadní Moravy, kde byl nalezen, je tedy s největší pravděpodobností cizí, importovaná surovina. Tato skutečnost je v souladu se zjištěním, že se kostrový hrob hlásí celou svou výbavou ke slezské kultuře, která na Znojemsku, v prostředí podunajských popelnicových polí, nepatří k domácím projevům.

Přítomnost slezského proudu na jižní Moravě nezůstala v archeologické literatuře bez povšimnutí. J. Nekvasil poukázal na pronikání lužické kultury, zvl. v její střední fázi, do oblasti Dolnomoravského úvalu, Brněnské kotliny a Podyjí. Na Brněnsku se slezský vliv projevil jak na podolských pohřebištích, tak i na sídlištích a hradiscích. V tomto případě šlo patrně o přímou slezskou expanzi.<sup>20</sup> V. Podborský uvedl, že se dříve význam „slezského proudu“ na jižní Moravu v pozdní době bronzové přeceňoval. Ničemné je doloženo, že se výskyt slezské keramiky neomezuje pouze na oblast hraničící s podolským prostředím. Slezské tvary sporadicky zasáhly až na jihozápadní Moravu, odkud jsou známy např. z Oblekovic, Hradiska u Křepic a ze Starého Zámku u Suchohrdlí.<sup>21</sup> V souvislosti s nálezem slezského šálku v Bulharech na Břeclavsku konstatoval J. Říhový, že se keramika tohoto charakteru objevuje na některých podolských sídlištích běžně.<sup>22</sup> Zcela ojediněle lze zachytit projevy slezské kultury také v Dolním Rakousku.<sup>23</sup>

Inventář z prosiměřického hrobu rozmnožuje zatím nevelký počet dokladů slezského proudu či vlivu na Znojemsku. Samotné předměty bychom nemuseli považovat za tak výjimečné, nebýt okolnosti, že pocházejí z hrobu kostrového, zatímco jejich nejbližší analogie patří k výbavě běžných žárových pohřbů.

Inhumace je v pozdní době bronzové — v prostředí důsledného žárového ritu — velmi vzácná. V literatuře je tato anomálie doložena dosud jen dvěma případy: Na podolském hradisku v Brně-Obřanech byli nalezeni dva nespálení jedinci, přičemž jeden z nich byl nerituálně pohozen v sídlištním objektu.<sup>24</sup>

<sup>19</sup> J. Kvěčala, K chronologické průkaznosti vázičkovitých jehlic, AR VI, 1954, 539—540; *tjž*, Vznik slezské kultury na Moravě, PA 45, 1954, 274; J. Nekvasil, op. cit., 86.

<sup>20</sup> J. Nekvasil, K otázce lužické kultury na severní Moravě, AR XVI, 1964, 253—254.

<sup>21</sup> V. Podborský, Jihomoravská halštatská sídliště — I, SPFFBU E 15, 1970, 37, 43, 45; V. Podborský — V. Vidomec, Pravěk Znojemska, Brno 1972, 102, obr. 25: 5,6,10; tab. XL: 6.

<sup>22</sup> J. Říhový, Kultovní jáma s podolskou keramikou u Bulhar (okr. Břeclav), PV AÚ ČSAV 1972, Brno 1973, 31—32.

<sup>23</sup> C. Eibner, Das späturtenfelderzeitliche Gräberfeld von St. Andrä v.d. HGT. P. B. Tulln, NO, Archäologia Austriaca, Beiheft 12, Wien 1974, tab. 37: C; J. Nekvasil, PA LXI—1, 1970, 91.

<sup>24</sup> F. Adámek, Pravěké hradisko u Obřan, Brno 1961, 71.

Na katastru obce Mušov objevili pracovníci Archeologického ústavu ČSAV v Brně kostrový hrob se třemi spirálovitými bronzovými nášivkami a dvěma bronzovými jehlicemi.<sup>25</sup> Podle nich klade J. Říhovský uvedený hrob do závěru pozdní doby bronzové (HB<sub>3</sub>). Kulturní příslušnost tohoto celku pak byla stanovena spíše jen na základě jeho výskytu v oblasti rozšíření podolské kultury.<sup>26</sup> Kostrový hrob z Mušova časově odpovídá prosiměřickému hrobu, odlišuje se však od něj řadou skutečností: má jiný tvar jámy, rozdílnou orientaci a uložení skeletu. Tělo nebožtíka spočívalo na levém boku ve směru V—Z a patřilo ženě ve věku 30 až 40 let.<sup>27</sup> Hrobový inventář se shoduje pouze v případě výskytu bronzových jehlic. I ty se však v podstatných detailech od sebe liší. Nemáme tedy žádné přesvědčivé důkazy pro zařazení mušovského kostrového hrobu do slezské kultury.

K uvedeným dokladům kostrového pohřbívání ve stupni HB patří s největší pravděpodobností také nepublikovaný hrob ze Žuráně, který je podle vyjádření J. Nekvasila slezský.<sup>28</sup> Je zřejmé, že případy inhumace jsou skutečně ojedinělé a že patrně nebudou důsledkem jediné příčiny.

## ZÁVĚR

Analýzou archeologického materiálu získaného při záchranných pracích se naše dosavadní poznatky o osídlení lokality Prosiměřice I doplnily o nová zjištění:

1. Naleziště bylo osídleno v mladší době bronzové (Reinecke BD—HA<sub>1</sub>) lidem s velatickou kulturou silně poznamenanou čakanskými vlivy z jihozápadního Slovenska. Přesvědčivé důkazy o tom přinesla keramika z objektu 1 (obr. 4) a částečně i z objektu 4 (obr. 5: 6,8).

2. Lokalita byla patrně krátkodobě navštívena také v pozdní době bronzové (Reinecke HB<sub>2-3</sub>), o čemž svědčí slezský kostrový hrob (tab. XXI: 2H; XXII: 1,2; XXIV). Tento nález je nepochybně nejvýznamnějším objevem záchranného výzkumu a patří zatím ke zcela ojedinělým jevům na jižní Moravě. Sama přítomnost slezského proudu či vlivu v této oblasti není za současného stavu bádání ničím překvapujícím. Neobvykle však působí v prostředí důsledného žárového pohřbívání inhumace. Příčiny této anomálie lze jen stěží uspokojivě vysvětlit. Chceme-li zhodnotit význam slezského kostrového hrobu v širších souvislostech, nemůžeme se obejít bez charakteristiky nejpodstatnějších rysů situace ze závěru pozdní doby bronzové. Tehdy narůstá význam opevněných hradišek a na jižní Moravě dochází k tzv. surovinové krizi.<sup>29</sup> V tomto kontextu je hodnocen podíl slezské kultury a jejích nositelů na formování horákovské kultury stupně HC.<sup>30</sup> Při pokusu o zdůvodnění neobvyklého

<sup>25</sup> B. Václavová, Záchranný výzkum v Mušově (okr. Břeclav), PV AÚ ČSAV 1975, Brno 1977, 28, obr. 9.

<sup>26</sup> Ústní sdělení dr. J. Říhovského, CSc. Za konzultaci srdečně děkuji.

<sup>27</sup> M. Stloukal, Kostra z výzkumu v Mušově (okr. Břeclav), PV AÚ ČSAV 1975, Brno 1977, 28—29.

<sup>28</sup> Za informací děkuji PhDr. J. Nekvasilovi, CSc.

<sup>29</sup> V. Podborský—V. Vildomec, Právěk Znojemska, Brno 1972, 98, 100; charakter inventáře prosiměřického hrobu však nenasvědčuje, že by šlo o pohřeb kovolitce (V. S., Bočkarov, Pogrebenija litejščikov epochi bronzy, Problemy archeologii 2, 1978, 48—53).



ritu bude patrně vhodné vyjít z předpokladu, že pohřbený byl na jihozápadní Moravě cizincem. Jeho původní domov (kde byla ovšem běžná kremace) je třeba hledat severovýchodním směrem, kam ukazují nejbližší analogie k hrobovému inventáři, zejména k šálku. Také provenience pískovcového brousku směřuje na SV do flyšových Karpat (srov. pozn. 7). V této souvislosti není zanedbatelná ani orientace kostry, která byla uložena na pravém boku, obličejem k severovýchodu (tab. XXII: 1,2). Extrémně mělký hrob (22 cm od úrovně dnešního terénu) může vyvolávat dojem, že šlo v tomto případě o nouzové řešení pohřebního ritu, vyvolané mimořádnými podmínkami.<sup>31</sup>

3. Ve srovnání s výsledky výzkumu R. M. Perničky z let 1956—1958 přinesly naše zachraňovací práce jen malou kolekci materiálu z doby římské. Pozornost zasluhují zlomky zdobené keramiky z objektů 3 a 4 (tab. XXV: 4,6, 8; XXIV: 1—4) patřící do mladšího stupně starší doby římské.

4. Mezi nálezy byly získány také nepočetné doklady laténské keramiky (tab. XXVI: 7,8,9). U některých artefaktů, jako jsou např. přesleny, kostěné nástroje apod. (obr. 5: 3,5,7), nelze kulturní příslušnost s určitostí stanovit.

Lokalita Prosiměřice I poskytla dosud jednak hodnotný materiál sídlištní z doby bronzové a římské, jednak unikátní pohřby: kruhovou hrobku zvoncovitých pohárů a kostrový hrob slezské kultury. Vzhledem k závažnosti učiněných objevů by bylo záslužné provést na uvedené lokalitě rozsáhlejší terénní výzkum, zejména v místech dalšího možného ohrožení.

## СПАСАТЕЛЬНЫЕ РАСКОПКИ В ПРОСИМЕРЖИЦАХ, РАЙОН Г. ЗНОЙМО

Археологические открытия в кадастре Просимержице связаны с научно-исследовательской деятельностью Р. М. Пернички во второй половине 50-ых гг.<sup>1</sup> Р. М. Перничка тогда вел исследовательские работы в местонахождении Просимержице I (раньше Просимержице-Богуннице, рис. 1), исследованном с точки зрения методики интересным способом: для разыскивания и для нахождения места доисторических объектов он использовал места дифференциальной вегетации<sup>2</sup> и результаты фотоснимков, сделанных с самолета.<sup>3</sup> Полученный материал принес свидетельство о том, что упомянутое местоположение было несколько раз заселено на долгий период. В отдельные периоды было заселено народами, развивающими культуру с моравской расписной керамикой и колоколовидных кубков. Заселение засвидетельствовано также в гальштатскую, римскую и славянскую эпоху. Самое большое количество находок с 1956 по 1958 гг. относится к позднему периоду древнего времени римской культуры.<sup>4</sup>

В сентябре 1977 г. осуществились в местонахождении Просимержице I спасательные раскопки,<sup>5</sup> которые были сосредоточены в местах самой большой опасности доисторических объектов при добыче песка (рис. 1: 1977; табл. XXI: 1,2). При выравнивании берега, откуда брался песок, на открытом профиле появилось пять селищных ям и одна могила с труположением (рис. 2). Все объекты были уже более или менее нарушены. На основании анализа археологического материала, полученного при спасательных работах, наши знания о заселении местонахождения Просимержице I были дополнены новыми открытиями:

<sup>30</sup> V. Podborský, Kulturní a sociální proměny jižní Moravy v době halštatské, Sborník Rola oddziaływań kręgu halsztackiego w rozwoju społeczeństw epoki żelaza w Polsce zachodniej na tle Środkowoeuropejskim, Wrocław 1980, 47.

<sup>31</sup> V úvahu by mohly přicházet i nepříznivé atmosférické podmínky, za nichž by nebylo možné kremaci úspěšně provést. Experimentem bylo zjištěno, že celá kremace trvá za příznivých podmínek nejméně 10 hodin (*J. Strzałko—J. Piontek, Wpływ spalania w warunkach zbliżonych do kremacji pradziejowych na morfologię kości, Prz A 40, 1974, seš. 2, 316, 319—321*).

1. Местонахождение было заселено в поздний период бронзового века (Reineske BD-NA<sub>1</sub>) народом велатипкой культуры с сильным влиянием чаканской культуры с юго-западной Словакии.<sup>10,11</sup> Убедительные доказательства тому дает керамика из объекта 1 (рис. 4) и частично из объекта 4 (рис. 5: 6, 8).

2. Местонахождение было, по-видимому, короткое время посещено также в поздний период бронзового века (Reineske NB). Об этом свидетельствует могила с труположением слезской культуры (табл. XXI: 2Н; XXII: 1,2; XXIV). Эта находка является несомненно самым выдающимся открытием спасательных раскопок и пока является совсем единственным явлением в южной Моравии. При современном состоянии исследований наличие влияния слезской культуры в этой области не является чем-то удивительным. Однако в среде последовательного погребения с трупосожжением в придунайской области полей погребальных урн считается необычным явлением ингумация. Причины этой аномалии можно лишь с трудом объяснить. Толкований может быть несколько; начиная с романтически настроенных (напр., проявление почтения иностранцу) и кончая совсем прозаическими (напр., недостаток подходящего дерева). Пытаясь обосновать причину необычного ритуала, кажется подходящим выйти из предпосылки, что похороненный был в юго-западной Моравии иностранцем. Его родной дом (где кремация была обычным способом погребения) надо искать в северо-восточном направлении, куда указывают ближайшие аналогии на основании могильного инвентаря, прежде всего чаши (рис. 3: 1, табл. XXIV: 1). Подобно и происхождение бруска из песчаника (рис. 3: 4; табл. XXIV: 2) направлено на северо-восток от флиш Карпат.<sup>7</sup> В связи с этим нельзя считать малаважной также ориентацию скелета, который лежал на правом боку, лицом к северо-востоку (табл. XXII: 1, 2). Необычно мелкая могила (22 см от нынешнего уровня земли) и „камень, являющийся символом кремации“<sup>8</sup> могут вести к предположению, что в данном случае речь идет о временном решении погребального ритуала, вызванном чрезвычайными условиями.

3. По сравнению с результатами исследований Р. М. Пернички в 1956—1958 гг. наши спасательные раскопки принесли лишь небольшую коллекцию материала римской эпохи. Внимание заслуживают фрагменты керамики с орнаментами из объекта 3 и 4 (табл. XXV: 4, 6, 8; XXVI: 1—4), относящегося к позднему периоду древнего времени римской культуры.

4. Среди находок были также получены многочисленные доказательства латенской керамики (табл. XXVI: 7—9). У некоторых артефактов, напр. у прясел, костяных инструментов и т. п. (рис. 5: 3, 5, 7), нельзя установить принадлежность к определенной культуре.

В местонахождении Просимержице I был найден, во-первых, селищный материал (бронзовый век, римская эпоха), во-вторых, уникальный способ погребения: круглая гробница колоколовидных кубков и могила с труположением слезской культуры. Ввиду важности сделанных открытий следовало бы провести в указанном местонахождении, прежде всего в дальнейших местах возможной опасности, определительное полевое исследование.

*Перевел А. Бранднер*

## THE RESCUE RESEARCH IN PROSIMĚŘICE, DISTRICT ZNOJMO

The archaeological discoveries in the cadastre of the municipality Prosiměrice are connected with research activity of R. M. Pernička in the second half of the fifties.<sup>1</sup> The object of his interest became the locality Prosiměrice I (before Prosiměrice—Bohunice, pict. 1) examined in an interesting way from the methodological point of view: he used vegetation differentiation places<sup>2</sup> and results of air-shots<sup>3</sup> for finding and localization of primeval features. The obtained research material has brought testimony that the mentioned location was settled several times for long periods and occasionally used for a shorter period with the culture with Moravian Painted Ware and the people with bell cups, further in the Hallstatt, Roman and Slavonic periods. The greatest number of finds from 1956—58 belong to the later stage of older Roman period.<sup>4</sup>

In september 1977 a rescue research took place in the locality Prosiměrice I and was concentrated in the places of the greatest menace of primeval features by sand mining (pict. 1: 1977; tab. XXI: 1, 2).<sup>5</sup> After flattening the edge where sand had been mined

five settlement pits and one skeleton grave appeared (pict. 2). All features were more or less damaged. By analyzing archaeological material obtained from rescue work our present knowledge of the settlement of locality Prosiměřice I was completed:

1. The finding place was settled in the younger bronze period (Reinecke BD—HA<sub>1</sub>) by a people with Velatice culture strongly marked with Čaka influences from south west Slovakia.<sup>10-15</sup> Persuasive proofs of this have been brought forth by the ceramics from feature 1 (pict. 4) and also partly from feature 4 (picts. 5: 6, 8).

2. The locality was probably revisited for a short period also in the later bronze age (Reinecke HB), which a Silesian skeleton grave testifies (tabs. XXI: 2 H; XXII: 1, 2; XXIV).<sup>16-22</sup> This find is undoubtedly the most significant discovery of the rescue research and at present quite isolated phenomenon in South Moravia. The presence of Silesian flow (influence) in this area is not surprising at the present stage of research. However, an inhumation seems unusual in an environment of consistent fire burying of Danubian ash fields. The causes of this anomaly can be explained only hard satisfactorily. Several explications are possible: from romantically tuned to quite prosaic (e. g. lack of suitable wood). The buried man was a foreigner in South West Moravia. His original home (where cremation was of course common) is to be searched in the north east direction which is pointed with the nearest analogy to the grave inventory, especially the cup (pict. 3: 1; tab. XXIV: 1). Even the provenance of a sandstone grinder (pict. 3: 4; tab. XXIV: 2) directs to the North East to the flysch Carpathians.<sup>7</sup> In this connection the orientation of the skeleton is not neglectable, which was laid on its right side, with the face to the NE (tab. XXII: 1,2). An extremely flat grave (22 cms from the level of the present grounds) and „a stone symbolizing fire“<sup>8</sup> may lead to a conjecture that in this case an emergency solution of burial rite under extraordinary circumstances is concerned.

3. In comparison with results of research from the years 1956—1958 our research work brought only a small collection of material from the Roman period. Attraction is to be paid to fragments of ornamented ceramics from features 3 and 4 (tabs. XXV: 4, 6, 8; XXVI: 1—4) belonging to the later stage of the older Roman period.

4. Among finds even few proofs of la Tene ceramics were obtained (tab. XXVI: 7—9). In case of some artifacts such as spindle whorls, bone tools etc. (pict. 5: 3,5,7) it is impossible to define accurately cultural appurtenance.

Locality Prosiměřice I has, on the one hand, offered valuable settlement material (bronze and Roman periods), on the other hand unique burials: a round tomb of bell cups and a skeleton grave of Silesian culture. With regard to consequence of done discoveries it would be meritorious to carry out an anticipating research in the given locality, especially in places of further possible damage.

*Translated by V. Černá*

