

Podborský, Vladimír

## **K otázce kontinuity vývoje kultury lidu popelnických polí na Moravě**

*Sborník prací Filozofické fakulty brněnské univerzity. E, Řada archeologicko-klasická. 1956, vol. 5, iss. E1, pp. [20]-41*

Stable URL (handle): <https://hdl.handle.net/11222.digilib/109841>

Access Date: 27. 11. 2024

Version: 20220831

Terms of use: Digital Library of the Faculty of Arts, Masaryk University provides access to digitized documents strictly for personal use, unless otherwise specified.

VLADIMÍR PODBORSKÝ

## K OTÁZCE KONTINUITY VÝVOJE KULTURY LIDU POPELNICOVÝCH POLÍ NA MORAVĚ

Lid kultury popelnicových polí vstupuje do pravěkých dějin naší země počátkem mladší doby bronzové a můžeme jej u nás na základě archeologických dokladů sledovati přes celé období hallstattské (starší doby železné) až do počátků období latenského. Téměř celé tisíciletí hrál lid popelnicových polí v našich pravěkých dějinách rozhodující úlohu (stejně jako na celém území labsko-oderského hallstattského okruhu) a proto právem je studiu společnosti tohoto lidu věnována značná pozornost, tím spíše, že v něm řada našich i zahraničních badatelů vidí lid protoslovanský nebo dokonce praslovanský.<sup>1</sup> Současně se nově řeší otázka původu tohoto lidu u nás a proti starším názorům o migraci lidu popelnicových polí k nám z Lužice a Slezska se zdůrazňují silné vztahy nejstaršího stupně kultury tohoto lidu ke kultuře lidu mohylového střední doby bronzové.<sup>2</sup>

Dlouhé období vývoje kultury lidu popelnicových polí dělí se z archeologického hlediska (především podle vývoje keramiky) na tři základní stupně: lužický, slezský a platěnický.

Ve stupni lužickém prodělává keramika lidu popelnicových polí plynulý vývoj od strohých, ostře profilovaných tvarů zdobených vypnulínami, přes řídicí zdobené tvary měkčí profilace až po tvary ladné esovité profilace, zdobené souvislým vertikálním žlábkováním (srov. na př. obr. 5: 6, obr. 8: 1, 2, 3, obr. 10: 5). Keramika slezského stupně je proti keramice mladolužické výrazněji zdobena, častěji tuhována (tab. IV: 2, tab. V: 3, 4, 5, obr. 4: 1, 7, 8, 11, obr. 10: 4, 7) a nese stopy hallstattského stylu, který se ještě více a dokonaleji projevuje na keramice stupně platěnického (obr. 9: 8).

V Čechách se od dob J. L. Píče udržuje přesvědčení, že kultura období slezského není v našich zemích (v Čechách a na Moravě) výsledkem souvislého vývoje z období lužického, nýbrž, že byla k nám přinesena novou vlnou lidu popelnicových polí ze severu, jmenovitě ze Slezska. Píčov názor<sup>3</sup> podmíněný současnou dobrou znalostí archeologického materiálu příslušného období podržel i K. Buchtela<sup>4</sup> a na Moravě se k němu přiklonil Fr. Černý, který vydává r. 1909 prvou — menší — monografii<sup>5</sup> o kultuře lidu popelnicových polí na Moravě. V novější době zastávali tento názor J. Schránil<sup>6</sup> a zvláště J. Böhm<sup>7</sup> a J. Filip.<sup>8</sup>

Závěry vyslovené pro českou oblast bývají obvykle přijímány i pro oblast moravskou, neboť obě spolu v mnohém historicky souvisí. Také v období kultury popelnicových polí byly severovýchodní Čechy a severní a střední část Moravy osazeny lidem stejné hmotné a poměrně jednotné kultury, takže můžeme důvodně předpokládati i obdobné osudy tvůrců této kultury jak v Čechách, tak i na Moravě. Přesto však na Moravě byly brzy vysloveny odchylné názory na vznik kultury období slezského. Sledujme ještě dále historii bádání o tomto problému, aby bližze vyvstaly rozdíly v názorech jednotlivých našich badatelů.

J. Filip zdůrazňoval zvláště kontinuitu vývoje kultury slezského a platěnického stupně, kterou také vyjádřil názvem „kultura slezskoplatěnická“.<sup>9</sup> Naproti tomu neshledal na současném českém archeologickém materiálu dosti důkazů pro plynulý přechod kultury lu-

žické ve slezskou<sup>10</sup> a vyjádřil se proti termínu „lužicko-slezská kultura“,<sup>11</sup> který se hojně rozšířil zejména na Moravě od dob I. L. Červinkových, jak ukáží dále. O t. zv. přechodním stupni, o němž hovořili moravští hadatelé<sup>12</sup> (a jímž rozuměli tu část — především keramických — nálezu, která vedle mladolužického charakteru vykazuje již znaky stupně slezského), se J. Filip domnívá, že jeho keramické formy jsou vesměs ještě mladolužické.<sup>13</sup>

Po J. Filipovi zastával názor o migraci lidu se slezskou kulturou k nám J. Tomský,<sup>14</sup> který se pokusil stanovit skupinu mladolužických hradisek, vybudovaných jako hráz proti vlně slezského lidu.<sup>15</sup>

Na Moravě se naopak velmi brzy ujalo přesvědčení o domácím vzniku kultury stupně slezského vývojem z kultury stupně lužického. I. L. Červinka konstatuje již roku 1911, že „každá slezská nádoba se dá přesně odvodit z původního vzoru lužického“.<sup>16</sup> Tento názor zastával I. L. Červinka až do své smrti.<sup>17</sup> Těž názor sdílel i A. Gottwald<sup>18</sup> a jiní lokální moravští archeologové. Formuloval jej i E. Šimek, který mluvil o „slezské fasi“ kultury lužické<sup>19</sup> a ve svých přednáškách se vyslovil pro tento názor i F. Kalousek.<sup>20</sup> Zajímavý názor vyslovil J. Böhm, který uznal možnost domácího vzniku kultury slezské na Moravě s podotknutím, neskresluje-li situaci na Moravě „ojedinělé skupiny, časově dříve pronikající do mladolužického prostředí“.<sup>21</sup>

Nejnověji na Moravě J. Kvičala, vycházejíc z rozboru archeologického materiálu především v centrální oblasti lidu kultury popelnicových polí v olomouckém kraji,<sup>22</sup> dokazuje domácí vývoj lužické kultury ve slezskou na Moravě. Nalézá styčné body mezi oběma kulturami především v keramice (popírá, že by slezská kultura přinášela v keramice vysloveně nové tvary,<sup>23</sup> v kovovém inventáři a v kontinuitě pohřebišť, když již před tím poukázal i na souvislosti kultovních poměrů období lužického a slezského.<sup>24</sup>

Na Slovensku nebyla otázka poměru lužického a slezského stupně kultury lidu popelnicových polí blíže studována. I tam však jsou některá pohřebišť, která tvoří přechod od stupně lužického ke slezskému.<sup>25</sup>

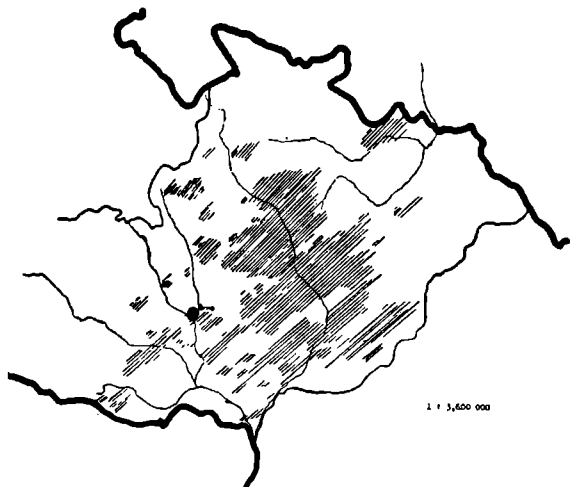
Určitým nedostatkem všech dosavadních studií o problému, který nás zajímá, bylo, že vycházely zcela anebo převážně ze studia keramiky. Přechod jedné kultury v jinou nelze však studovat pouze na základě keramického materiálu a jeho typologického srovnávání. V této otázce nutno přihlídnouti nejen k archeologickému inventáři příslušných kultur, ale ke všem postižitelným historickým, hospodářským a sociálním jevům ve společnosti lidí, která tyto kultury vytvořila.

Studiem materiálu v tomto smyslu jsem přišel k poznání, že slezská kultura vznikla vývojem z lužické kultury také v našem prostředí, že totiž jejím tvůrcem je lid popelnicových polí stupně lužického. Svědčí o tom řada dokladů, z nichž v této stati uvedu alespoň nejzávažnější. Povšimnu si: 1. sídlišť a hradišť, 2. pohřebišť, 3. keramických tvarů, 4. některých předmětů bronzových a 5. prvků ekonomické základny a společenské nadstavby lidu popelnicových polí.

## 1. Sídliště a hradiště.

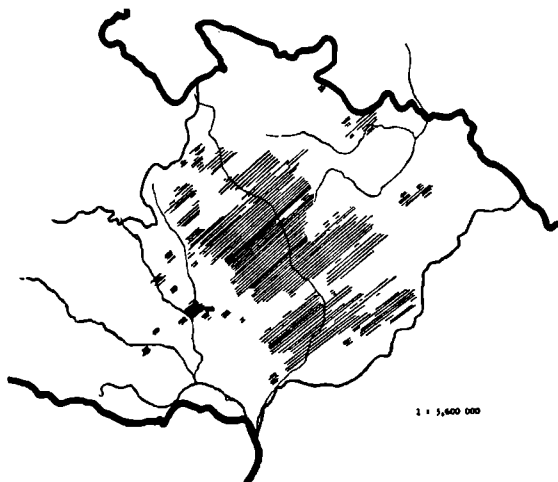
Rozloha sídlišť lidu kultury popelnicových polí na Moravě se ve všech stupních jeho vývoje v podstatě kryje. Centrální oblastí zůstává oblast střední a jižní části dnešního olomouckého a severní části gottwaldovského kraje. Povodím Moravy pronikl lid popelnicových polí také jižněji na Uherskohradištsko a Brodsko a udržel se tam až do plné doby hallstattské (obr. 1 a 2).<sup>26</sup> Nálezy slezského stupně jsou, jak je patrné z mapky, všude tam, kde je zjištěno také starší osídlení (stupně lužického). Nálezy stupně lužického jsou řidce roztroušeny ještě také v kraji brněnském a to i v jeho jižní části (jižně od Brna) až po Břeclavsko a Znojensko. V této oblasti však vývoj kultury lidu popelnicových polí dostává záhy jiný směr (vlivy z Podunají) než v oblasti severní a střední části Moravy. Nálezy slezského stupně kultury lidu po-

pelnicových polí známe z jihomoravské oblasti jen řídce (na př. Velatice, Zábrdovice, Křepice).<sup>27</sup> Do jaké míry jsou slezské nálezy v jižní části Brněnského kraje výsledkem proudu slezského lidu ze severní Moravy,<sup>28</sup> či výsled-



Obr. 1. Osídlení Moravy lidem popelnicových polí lužického stupně.

kem vývoje z období lužického i v této oblasti, bude nutno teprve blíže zkoumat. Ani v období platěnickém se obraz osídlení Moravy lidem popelnicových polí nemění, ač nechybějí důkazy pro sesílení tlaku z jihomoravské oblasti mo-



Obr. 2. Osídlení Moravy lidem popelnicových polí slezského stupně.

hylové horákovské kulturní skupiny.<sup>29</sup> Hranice mezi oblastí lidu popelnicových polí a oblastí smíšených skupin na Moravě zůstala v podstatě zachována po celou mladší dobu bronzovou a dobu hallstattskou.

Jednotlivá sídliště známe dosud velmi málo. Nejsme poučeni ani o vzhledu, konstrukci a zařízení domů, ani o celkové situaci na sídlištích. Z náhodných a nesoustavných výzkumů, rovnajících se dosud většinou jen sběrům, lze však soudit, že v kulturních vrstvách a jámách se velmi často nachází společně nejen archeologický (především keramický) materiál slezského a platěnického stupně, ale i stupně lužického a slezského, či všech tří stupňů kultury popelnicových polí (na př. sídliště u Bílovic, okr. Uh. Hradiště, poloha „Ploštiny“,<sup>30</sup> sídliště u Čechúvek, okr. Prostějov, poloha „Kopaniny“,<sup>31</sup> sídliště u Dobrochova, okr. Prostějov, poloha „Úzké“,<sup>32</sup> sídliště u Domamyslic, okr. Prostějov, poloha „Kopaniny“,<sup>33</sup> sídliště u Olšan, okr. Prostějov, poloha „U Lánského kříže“,<sup>34</sup> sídliště u Orechova, okr. Uh. Hradiště, poloha „Valachy“<sup>35</sup> a j.). Na škodu průkaznosti uvedeného faktu jsou nedostatečná pozorování stratigrafická při dosavadních sídlištních výzkumech.

Vedle prostých sídlišť budoval lid popelnicových polí pevná hradiska. Na Moravě byla tato hradiska dosud zkoumána pouze ojedinele a proto je nedovedeme obvykle přesněji datovat. Z dosavadních nálezů na hradiskách (na př. Kotouč u Štramberka,<sup>36</sup> Holý kopec u Buchlovic,<sup>37</sup> Klášťov u Chvalčova,<sup>38</sup> Hostýn<sup>39</sup>) známe nejčastěji archeologický materiál až mladších stupňů kultury lidu popelnicových polí. Stavbu hradisek nemůžeme zatím datovati již do lužického období, kdy by byla mohla býti budována proti expansi lidu se slezskou kulturou. Vznik a funkce opevněného hradiska je nadto složitější a nelze je redukovati na funkci čistě obrannou. Budování opevněných sídel je výrazem změn v hospodářské a společenské struktuře společnosti, zapříčiněných rostoucí majetkovou a sociální diferenciací.<sup>40</sup> Existence hradisek až v mladší etapě vývoje lidu popelnicových polí nemůže býti proto dokladem svědčícím proti souvislému vývoji kultury tohoto lidu u nás.

## 2. Pohřebiště.

Pohřebiště lidu popelnicových polí, která jsou vhodná pro sledování vývoje tohoto lidu na Moravě (podrobněji je uvádím níže) ukazují, že na nich bylo pohřbíváno vždy po delší časový úsek celého období kultury lidu popelnicových polí, nezfídka i po všechny tři vývojové stupně této kultury (srov. obr. 3). Pohřebiště stupně slezského a platěnického nebyvala zakládána na jiných, zvláštěních místech než pohřebiště stupně lužického, jak by tomu největšíně bylo v případě příchodu nového slezského lidu do lužického prostředí. Naopak na moravských pohřebištích sledujeme zřetelné souvislosti v ukládání hrobů všech stupňů (Horka, Moravská Húzová, Slatinky, Určice — Kumberky) a stupně lužického a slezského zvláště (srov. plánky pohřebišť v Klínkách u Domamyslic,<sup>41</sup> nebo na Nivkách u Slatinek.<sup>42</sup>)

Výskyt hrobů všech stupňů na tomtěž pohřebišti lze sledovat i v Čechách (na př. ve Skaličce vedle slezskoplatěnických hrobů se vyskytly i hroby lužické,<sup>43</sup> rozsáhlé slezskoplatěnické pohřebiště svijanské poskytlo i několik hrobů mladolužických<sup>44</sup> a samo eponymní pohřebiště platěnické je situováno „podle staršího pohřebišť rázu lužického“.<sup>45</sup>

Přihlédněme nyní blíže k jednotlivým moravským nekropolím, zachyceným na obr. 3:

**B e n k o v** (okr. Litovel), poloha „Pinker Berg“ (uváděno v literatuře i pod lokalitou Uničov). Na zárovém pohřebišti prokopali od r. 1932 do r. 1935 V. Reiner a K. Schirmeisen celkem přes 55 hrobů, čímž pohřebiště není úplně vyčerpáno. Keramika vykazuje znaky

lokality	st. lužický I	st. lužický II	st. mladolužický	st. slezský I	st. slezský II	st. platěnický	st. pozdněplatěnický
Benkov							
Čelechovice			-----	-----			
Domamyslice			-----				
Domaželice			-----				
Horka						-----	
Hlušovice							
Kostelec n.H.				-----			
Krumsín							
Mohelnice							
Moravská Hůzová	-----						
Mostkovice	-----						
Opava - Kateřinky	-----						
Postoupky							
Ptení							
Seloutky			-----				
Slatinky							-----
Unčovice	-----						
Určice - Hájové		-----				-----	
Určice - Kumberky	-----						
Vlachovice				-----			

Obr. 3. Schema chronologického rozpětí nejdůležitějších pohřebišť lidu popelnicových polí na Moravě.

středního a mladšího lužického, slezského a platněického stupně. Na pohřebišti bylo ojedinelé zjištěno převrstvování starších hrobů mladšími (K. Schirmeisen, Verhandlungen des Naturforschenden Vereins in Brünn, 64. Jahr., 1933, str. 133 a d.; týž, Zeitschrift des Deutschen Vereins für die Geschichte Mährens und Schlesiens [dále jen ZDVGMS] XXXVII, 1935, str. 23 a d., s obr.).

**Čelechovice** (okr. Prostějov), poloha „U Plachého mlýna“. R. 1923 bylo stavbou silnice zničeno mnoho žárových hrobů. A. Gottwald zde zachránil inventář deseti hrobů starolužického a šestnácti hrobů slezského stupně (A. Gottwald, ČVMO XXXIX, 1927, str. 81 a d., s obr.).

**Domamyslice** (okr. Prostějov), poloha „Klínky“. R. 1923 při stavbě silnice z Domamyslic do Seloutek bylo zde objeveno rozsáhlé žárové pohřebiště. Výzkumem zachytili A. Gottwald a K. Dobeš celkem 223 hrobů s keramikou mladolužického a slezského stupně. V některých hrobových celcích se inventář mladolužického a staršího slezského stupně stýká (hr. č. 74, 84, 196 a j.). Hroby stupně lužického jsou v jižní části pohřebiště, hroby stupně slezského pokračují k severu, místy jsou uloženy i mezi hroby lužickými (A. Gottwald, Ročenka Národopisného a průmyslového musea města Prostějova [dále jen Ročenka] VI, 1929, str. 3 a d., s obr.; týž, Ročenka IX, 1932, str. 14 a d., s obr.).

**Domazelice** (okr. Přerov), poloha „Žerávi“. R. 1894 prokopali tu Ed. Peck a I. L. Červinka asi 35 žárových hrobů. Byly tu hroby s keramikou slezskou mezi hroby lužickými (ČVMO XVII, 1900, str. 80, bez autora; F. Kovář, ČVMO XXXI, 1914, str. 142; I. L. Červinka, Morava za pravěku, str. 215).

**Horka** (okr. Olomouc), poloha „Nad Skalkou“. R. 1901 zde prokopali K. Fišara na šedesát hrobů mladolužického a slezského stupně. Brzy nato pracovalo na pohřebišti několik amatérů (Dr. Kux, Ing. Kress) a vykopalo zde několik set hrobů všech stupňů kultury lidu popelnicových polí. Z výzkumů r. 1904, prováděných pro Městské museum v Olomouci, pochází asi 240 hrobů, zachycených v soudobém inventáři dnešního Krajského musea v Olomouci (I. L. Červinka, Morava za pravěku, str. 215).

**Hlušovice** (okr. Olomouc), poloha „Hliníky“, „v Lukavci“, „Nivy“. R. 1912 byla nalezena v Lukavci velká bronzová spina se závěsky, uváděná v literatuře pod lokalitou Dolany (J. Vyvlečka, ČVMO XXIX, 1912, str. 186 a d., s obr.). R. 1921 bylo v uvedených tratích (od hlusovického nádraží až k Dolanům) objeveno rozsáhlé popelnicové pole, na němž další nálezy byly učiněny r. 1923 a 1930. V Nivách, na pozemku F. Dostála vykopali F. Dostál, K. Doucha, Fr. Kovář a učitel Rezníček dva hroby, z nichž jeden (v soudobém inventáři označen jako hrob I) obsahoval 25 nádob, druhý (hrob II) pouze tři nádoby. Keramika vykazuje znaky stupně mladolužického a slezského (K. Doucha, ČVMO XXXIV, 1923, str. 92; L. Kovářová, ČVMO XLIV, 1931, str. 199).

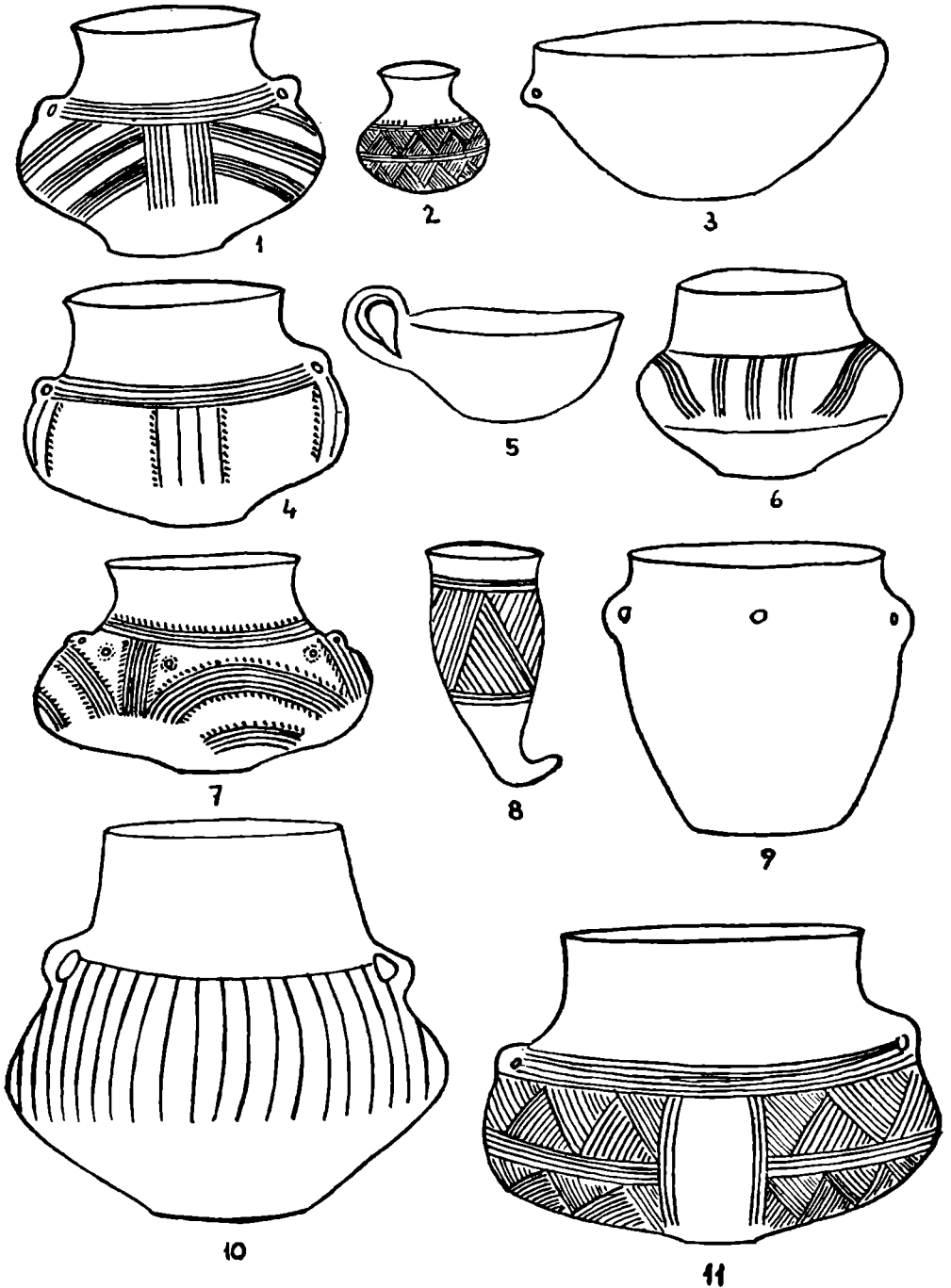
**Kostelec na Hané** (okr. Prostějov), poloha „ve vsi“, zahrada Přidalova, Kva-pilova, Vykopalova. Od r. 1903 byly sledovány v zahradě Přidalově pravěké nálezy. A. Gottwald zde prozkoumal 9 a dále 38 žárových hrobů lužického a nejmladšího lužického stupně s přechody ke stupni slezskému. V sousedství, v zahradě Vykopalově, otevřel A. Gottwald hrob platněického stupně. Je zde patrně větší pohřebiště lidu popelnicových polí všech stupňů (A. Gottwald ČVMO XXIII, 1906, str. 38 a d., s obr.; týž, Pravěk IV, 1908, str. 102 a d., s obr.; týž, Pravěká sídliště a pohřebiště na Prostějovsku, str. 103).

**Krumslín** (okr. Prostějov), poloha „Na Kamenici“. R. 1897—1898 byly narušeny žárové hroby na pohřebišti, na němž prokopali 26 hrobů I. L. Červinka. R. 1903 vyzvedl tu další dva hroby A. Gottwald. Tím pohřebiště není patrně vyčerpáno. Keramika vykazuje znaky mladolužického a obou slezských stupňů (I. L. Červinka, Věstník musejní a průmyslové jednoty v Prostějově za rok 1899, Prostějov 1900, str. 60 a d., s obr.: A. Gottwald, Pravěk I, 1903, str. 68, s obr.).

**Mohelnice** (okr. Zábřeh), poloha — škrobárna býv. fy Gessner a Pohl. R. 1861 při stavbě škrobárny bylo zničeno větší množství žárových hrobů mladolužického a slezského stupně a také stupně platněického (A. Rzehak, Annales Musei Francisci, 1898, str. 72 a d.; K. Schirmeisen, ZDVGMS XLIII, 1941, str. 149 a d.; J. Filip, Památky archeologické XXXXI, 1936—1938, str. 37).

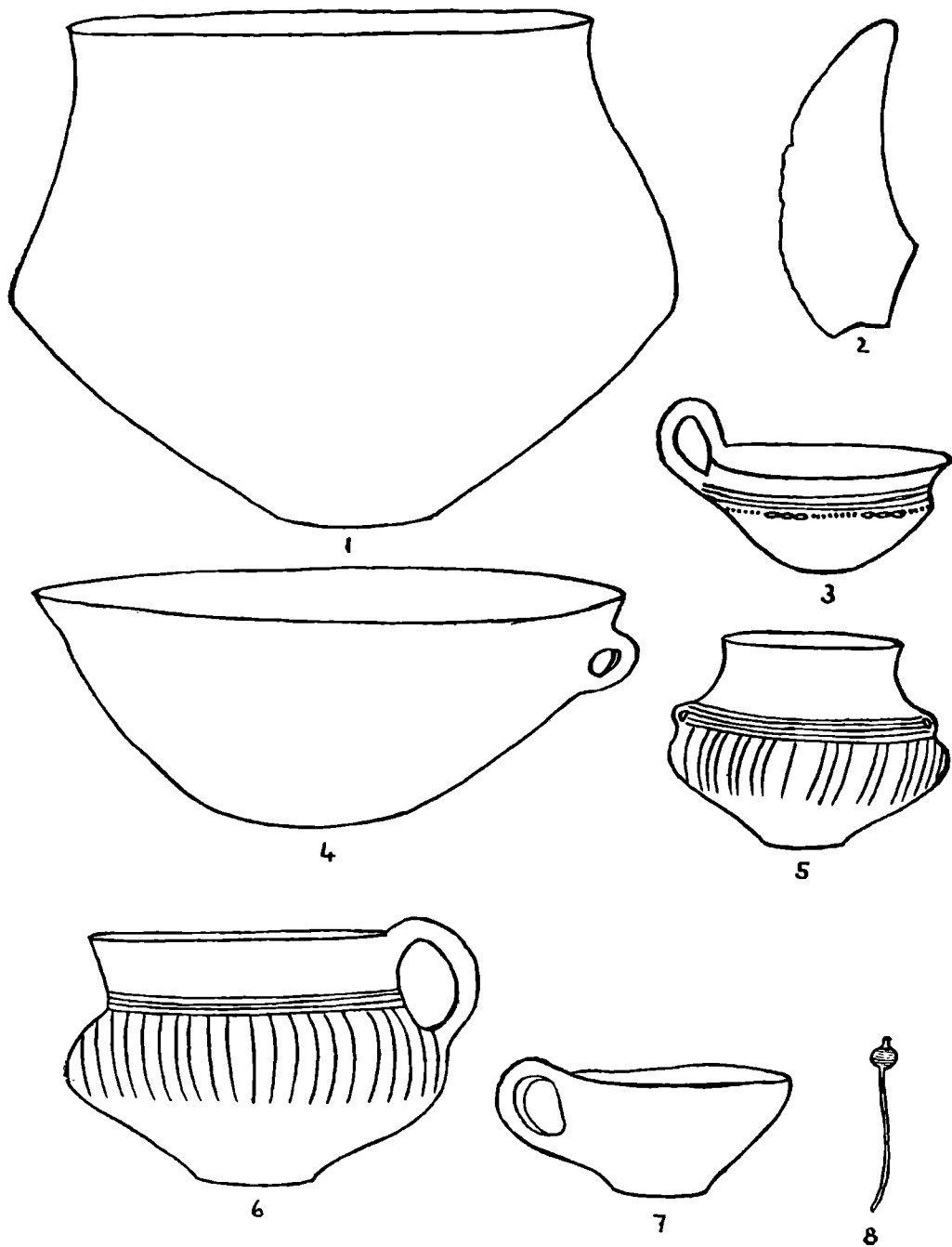
**Moravská Húzová** (okr. Šternberk), poloha — severozápadně obce. R. 1924 tu první výkopy prováděl F. Kovář. R. 1925 tu pracoval V. Kráčmar a učitel ze Šternberka. Celkem zde bylo odkryto na 85 hrobů s keramikou s vypnulínami, s keramikou žlábkovanou, i vyspělou slezskou (F. Kovář, ČVMO XXXVI, 1925, str. 97; fda, ČVMO XXXVII, 1926, str. 123; K. Schirmeisen, Sudeta XI, 1935, str. 48 a d., s obr.).

**Mostkovice** (okr. Prostějov), poloha „Sarasy“. Na rozsáhlém pohřebišti, objeveném r. 1890, prokopali r. 1897 I. L. Červinka 87 hrobů, r. 1935—1936 J. Všeticka 22 hrobů a v r. 1940—1941 tu bylo zničeno na sto žárových hrobů. Keramika z tohoto pohřebiště



Obr. 4. Domamyslice — Hrobové díly, hrob č. 2 ( $\frac{1}{3}$  pův. vel.).





Obr. 5. Domamyslice — Klínky: č. 1–5, hrob č. 17; č. 6–8, hrob č. 64 ( $\frac{1}{3}$  pův. vel.).



Obr. 6. Domamyslice — Klínky, hrob č. 196 ( $\frac{1}{3}$  pův. vel.).

náleží nejstaršímu, střednímu a mladšímu lužickému období (I. L. Červinka, *Věstník mus. a přím. jednoty v Prostějově* za r. 1899, str. 39 a d., s obr.; A. Gottwald, *ČVMO XLIX*, 1939, str. 3; J. Kvičala, *Z dávných věků I*, Brno, 1947—1948, str. 179).

Opava - Kateřinky (okr. Opava), poloha „Nad sádrovcovou studánkou“. Mnoho žárových hrobů na pohřebišti objeveném r. 1928 bylo zničeno v r. 1937. Výzkum opavského musea (L. Jisl) r. 1948 ukázal, že pohřebiště je velmi rozsáhlé a keramika odtud představuje vývoj od starolužických tvarů až po tvary slezské (L. Jisl, *Archeologické rozhledy I*, 1949, str. 48, s obr.).

Postoupky (okr. Kroměříž), poloha „na Štěrkách“. Na tomto pohřebišti prokopal P. Ledvína větší počet mladolužických a slezských hrobů (I. L. Červinka, *Venetové na Moravě*, Brno, 1939, str. 78, rukopis).

Plenín (okr. Prostějov), poloha „Za starou školou“. Od r. 1906 zde prozkoumal A. Gottwald celkem 20 hrobů, čímž prý je pohřebiště vyčerpáno. Keramika vykazuje především znaky slezského období, ale vyskytly se tu i nečetné, typologicky mladolužické tvary (A. Gottwald, *Pravěk IV*, 1908, str. 219 a d.; též, *Můj archeologický výzkum*, str. 81 a d.).

Seloutky (okr. Prostějov), poloha „Šťastné“. R. 1923 byly stavbou silnice porušeny žárové hroby. A. Gottwald zachránil 19 hrobů staršího lužického stupně a celkem 24 hrobů stupně platěnického. Mnoho hrobů tu bylo zničeno, a proto je možné, že i zde se pohřbívalo po celé období kultury lidu popelnicových polí (A. Gottwald, *Ročenka V*, 1928, str. 7 a d., s obr.).

Slatinky (okr. Olomouc), poloha „Na Nivkách“. R. 1890 zde bylo porušeno mnoho žárových hrobů, z nichž zachraňovali nálezy studenti ze Slatinek. R. 1899 zde otevřel jeden hrob I. L. Červinka. R. 1932—1933 zde prováděli soustavný výzkum A. Gottwald, K. Dobeš a J. Husička, kteří tu zjistili nejprve větší počet hrobů platěnického stupně, potom i slezského stupně (s některými celky ještě mladolužickými) a konečně i lužický hrob (celkem přes 150 hrobů) (F. Přecechtěl, *ČVMO VII*, 1891, str. 133, s obr.; A. Gottwald, *ČVMO XLVIII*, 1935, str. 9 a d., s obr.).

Unčovice (okr. Litovel), poloha „Na Dělnících“. Z popelnicového pole pochází keramika mladolužická a slezská (K. Schirmeisen, *ZDVGMS XXXVI*, 1934, str. 35 a d.).

Určice (okr. Prostějov), poloha „Hájové“. Kromě hrobů lužického stupně (srov. nálež často citované, štitovité spony z hr. č. IX) je zde pruh roztroušených hrobů platěnického stupně, jichž A. Gottwald a K. Dobeš prokopali 18 (A. Gottwald, *ČVMO XLIV*, 1931, str. 1 a d., s obr.; též, *Ročenka XI*, 1931, separ., str. 26).

Určice (okr. Prostějov), poloha „Kumberky“. Od r. 1908 zde prokopal A. Gottwald celkem 258 hrobů lužického, slezského a platěnického stupně. (A. Gottwald, *Časopis Mor. zem. musea XIV*, 1914, str. 25 a d., s obr.).

Vlachovice (okr. Valašské Klobouky), poloha „Dulův kopec“. R. 1902 zde zkoumal žárové hroby J. Kučera, později zde zachraňoval nálezy z rozrušených hrobů A. Richter. Od r. 1953 je zde prováděn soustavný výzkum Krajským museem v Gottwaldově (Jan a Jiří Pavelčík), který dosud přinesl keramický materiál mladolužického a slezského stupně (J. Kučera, *Pravěk I*, 1903, str. 18 a d., s obr.; Jiří Pavelčík, *Nové archeologické výzkumy v kraji gottwaldovském* v r. 1954, Gottwaldov, 1955, str. 29 a d.).

Z výběru nejdůležitějších moravských pohřebišť, jejichž soupis není ovšem tímto vyčerpán, je patrné, že se na pohřebištech nejvíce jeví žádný přerov mezi stupněm lužickým a slezským, ani mezi slezským a platěnickým. Pouze ojediněle lze položit počátek pohřbívání na některých pohřebištech (a to ještě jde o otázku úplnosti výzkumů) na počátek slezského období (obr. 3).

Mnohá z uvedených pohřebišť však začínají chronologicky ve stupni mladolužickém, který pravidelně pevně souvisí s obdobím slezským. Mladolužické hrobové celky mají i některá pohřebiště v literatuře uváděná jako slezská (na př. Slatinky—Nivky, nálezořá zpráva o části pohřebiště se slezskými hroby,<sup>46</sup> hrob č. 20, 54. Fakt, že se na některých pohřebištech počíná pohřbívat v období mladolužickém ukazuje na důležitost mladolužického stupně kultury lidu popelnicových polí, jemuž není dosud přiznáván u nás charakter samostatného stupně.

Ve výčtu pohřebišť chybějí ta pohřebiště, na nichž se pohřbívalo pouze po dobu jednoho stupně kultury lidu popelnicových polí (na př. Slatnice, okr.

Olomouc — pohřebiště starolужицкого stupně,<sup>47</sup> Nedakonice, okr. Uh. Hradiště — pohřebiště platěnického stupně,<sup>48</sup> Kelč, okr. Val. Meziříčí — pohřebiště platěnického stupně<sup>49</sup> a j.).

Nestejně chronologické rozpětí jednotlivých pohřebišť lidu popelnicových polí je samo o sobě důkazem pro celkovou souvislost vývoje tohoto lidu u nás. Jednotlivé přeryvy, pokud nejsou způsobeny neúplností výzkumů, lze vysvětliti událostmi lokálního významu, jako na příklad vnitřními nepokoji, pohyby obyvatelstva, změnou pohřebišť a pod.

### 3. Keramika.

Velký význam pro posouzení otázky kontinuity vývoje kultury lidu popelnicových polí u nás má keramika, jakožto nejosobitější projev každodenního života lidu. Nelze jí však v otázce, která nás zajímá, přisuzovati rozhodující význam, neboť keramika jako součást hmotné kultury lidu popelnicových polí se mohla měniti, přijímati nové formy a staré opouštět, a přece její výrobci mohli býti příslušníky téhož ethnického celku. Na druhé straně se v keramice nikterak neobrázejí změny v sociálních vztazích toho kterého lidu. Též použití především typologické metody nestačí k řešení této důležité otázky, jak svědčí práce I. L. Cervinkovy,<sup>50</sup> J. Schránílovy<sup>51</sup> a jiných autorů,<sup>52</sup> kteří došli při řešení stejné otázky k úplně odlišným závěrům.

J. Kvičala zjistil ve své poslední práci,<sup>53</sup> že ze sedmnácti lužických keramických tvarů jedenáct přechází do stupně slezského a šest zbývajících tvarů — převzatých většinou z kultury mohylové — mizí již v průběhu vlastního lužického stupně, jehož konce se většinou nedožívá. Také z vlastního rozboru keramiky lidu popelnicových polí vyplynulo,<sup>54</sup> že celý vývoj kultury popelnicových polí přežily jen některé tvary, zatím co jiné byly buď nahrazeny funkčně podobnými tvary, nebo úplně zanikly a na jejich místo nastoupily tvary nové.

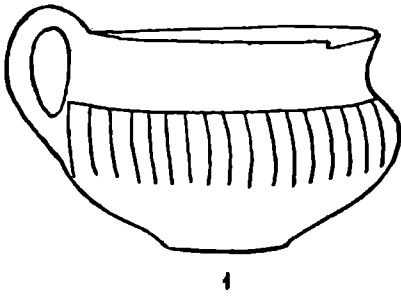
Sledujme nyní, jak se jeví problém kontinuity lužického a slezského stupně kultury lidu popelnicových polí při studiu keramiky:

Nejrozšířenějším keramickým tvarem je dvojchá amforka — *osudí*. Prodělává plynulý vývoj tvarový od starolужицкого až po rozvitě slezské období. V období mladolужиckém jí zastihujeme ve tvarech s esovitou (řídce ještě i se strohou, na př. Domamyslice — Hrobové díly, hr. č. 2. obr. 4: 10; Horka, hr. I C, obr. 7: 8) profilací, zdobených nejčastěji souvislým žlábkováním povrchu (na př. Hlušovice, hr. I, tab. V: 1, 2). V období slezském bývají tato osudí zdohena mimo jiné zvláště rytými nebo žlábkovanými třásněmi (na př. Určice — Kumberky, hr. 216, obr. 9: 4). Především na osudích lze pozorovati zřetelný přechod mezi stupněm lužickým a slezským, tvořený nádobami s t. zv. rozpadem žlábkování<sup>55</sup> (na př. Určice — Kumberky, hr. č. 158, tab. VI: 4; Domamyslice — Klínky, hr. 17, obr. 5: 5). Osudí se vyvíjejí dále do platěnického období, kdy je nalézáme ve tvarech „otevřených nádob“ středních rozměrů<sup>56</sup> a v pozdně platěnických tvarech lahovitých.

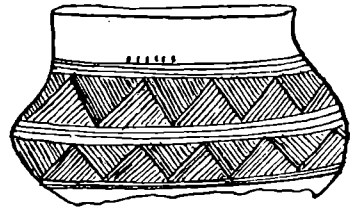
Podobnou výzdobu jako osudí mají také nízké *džbánky*, které se vyvíjejí od nejstaršího lužického období a ve stupni mladolужиckém je zastihujeme v souvisle žlábkovaných, nízkých a širokých tvarech (na př. Horka, hr. B LII, obr. 7: 1; Domamyslice — Klínky, hr. 32).<sup>57</sup> Ve stupni slezském jsou tyto tvary opět zdobeny třásněmi (na př. Domamyslice — Klínky, hr. 84, tab. IV: 2). I tyto džbánky se udržují do stupně platěnického.

*Látky*, či květináče — hrubší dvojúčeh hrnce — ztrácejí již v mladolужиckém období vejčitý tvar a hrdlo a ucha, která původně vybíhala z okraje (srov. obr. 6: 10) se posouvají pod okraj (na př. Domamyslice — Klínky, hr. 84, tab. IV: 5; hr. 196, obr. 6: 11). Tento tvar přechází běžně do stupně slezského (na př. Domamyslice — Hrobové díly, hr. 2. obr. 4: 9) a vyvíjí se dále i do stupně platěnického.

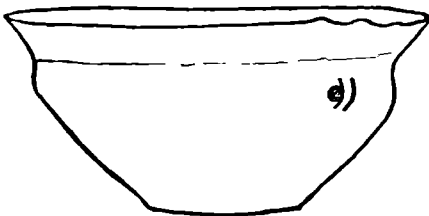
*Okřiny* — dvojkonické urny — dostaly již v mladolужиckém stupni esovitou profilací (tykvoovitý tvar) (na př. Slatinky — Nivky, hr. 54, obr. 8: 7) a tak přicházejí ještě v hro-



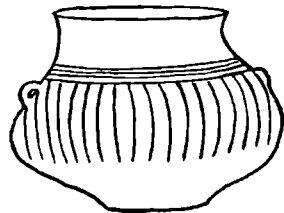
1



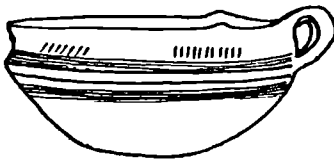
2



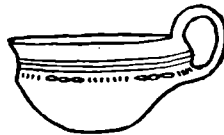
3



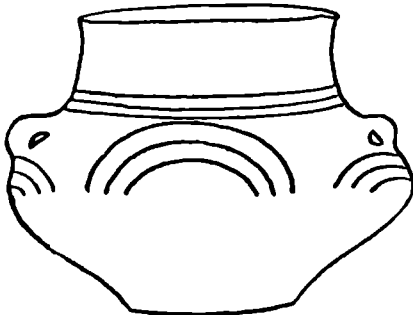
4



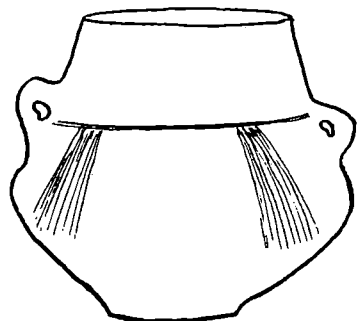
5



6

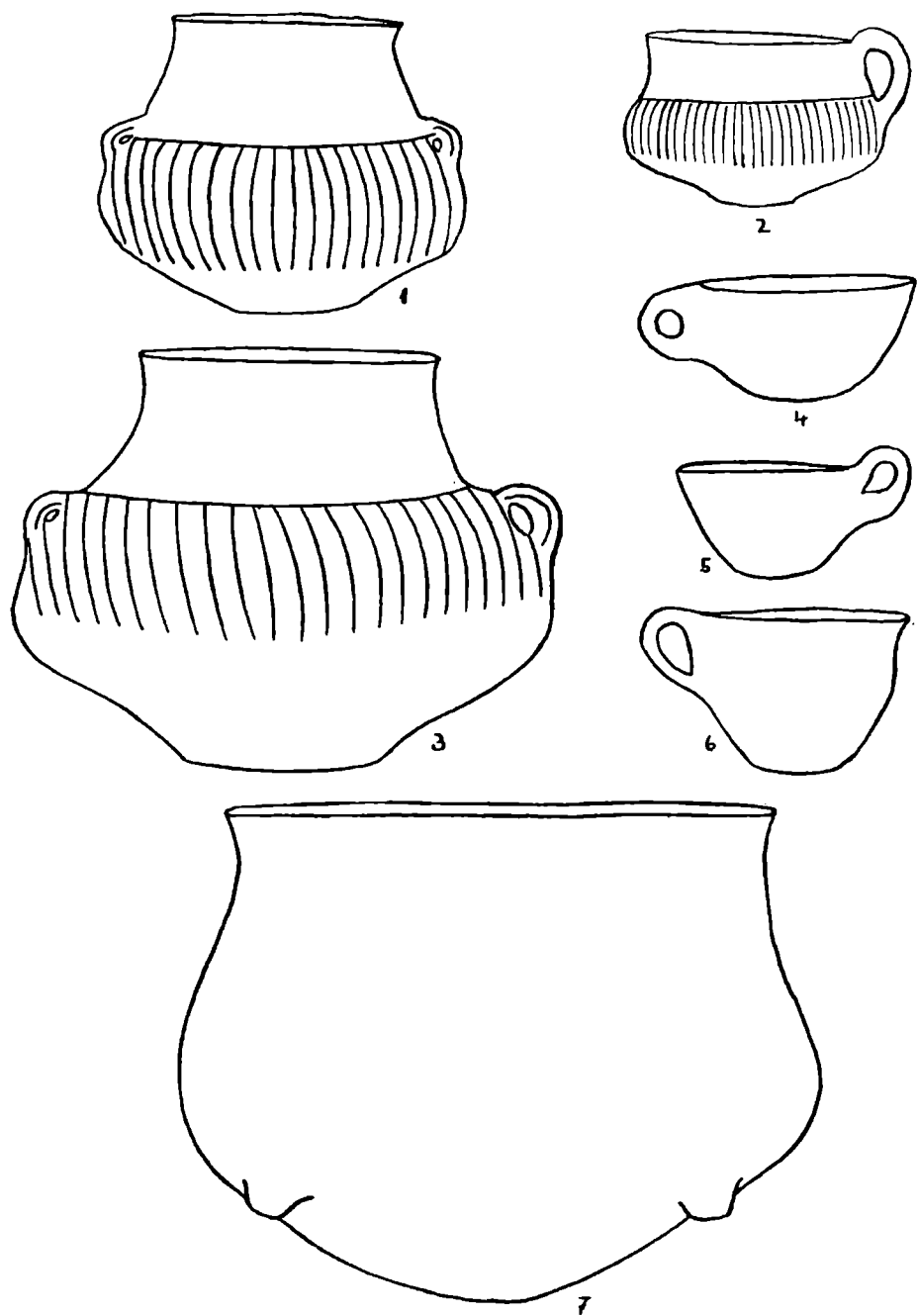


7

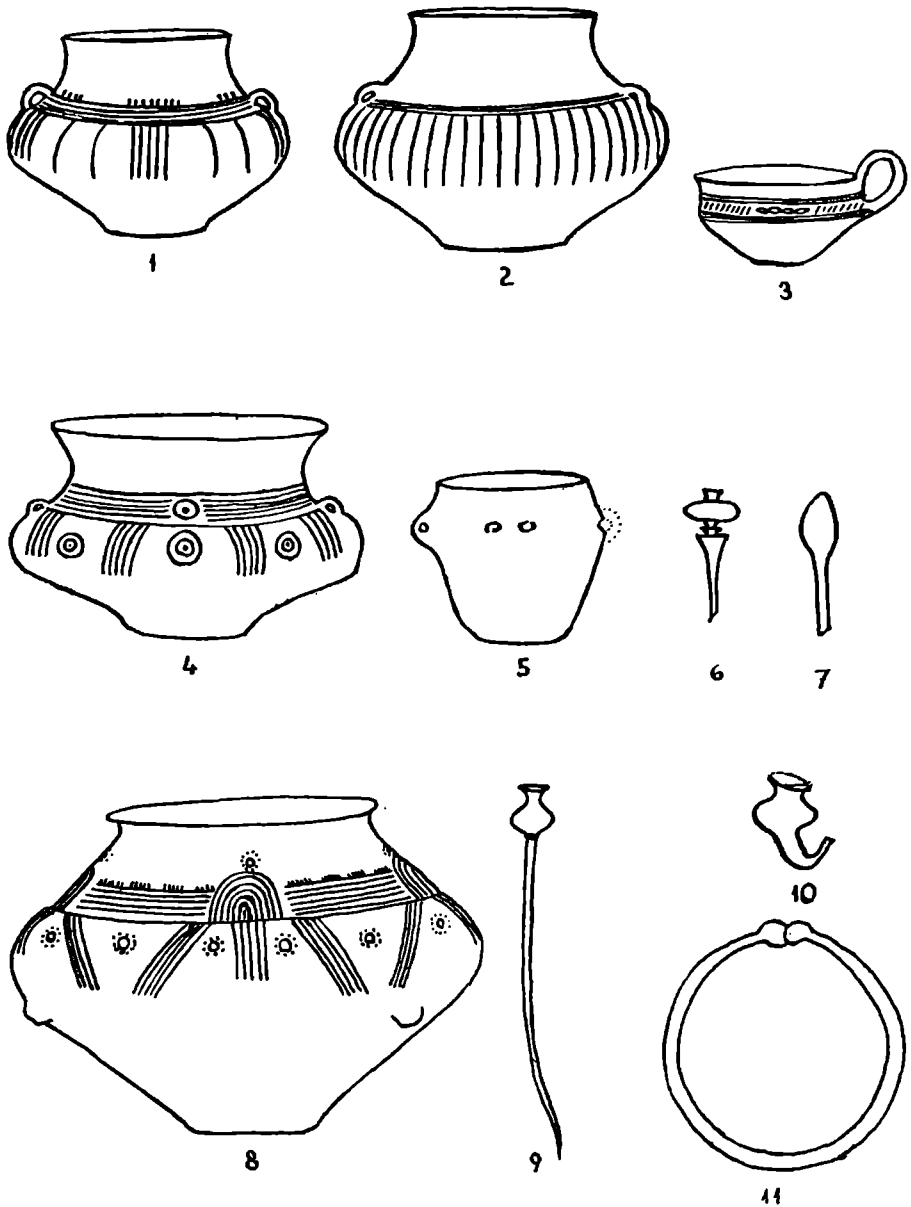


8

Obr. 7. Horka u Olomouce: č. 1–3, hrob č. B LII; č. 4, 6, hrob č. A XLIX; č. 5, 7, 8, hrob č. I C ( $\frac{1}{3}$  pův. vel.).



Obr. 8. Slatinky — Nivky: č. 2, 3 — hrob č. 20; č. 1, 4, 5, 6, 7 — hrob č. 54 ( $\frac{1}{3}$  pův. vel.).



Obr. 9. Č. 1–3 — Určice — Kumberky, hrob č. 178; č. 4–7 — Určice — Kumberky, hrob č. 216; č. 8–9 — Seloutky, hrob č. 2; č. 10 11 — Slatinky — Nivky, hrob č. 22 (podle A. Gottwalda).

bových celcích slezského stupně (na př. Domamyslice, hr. 17, obr. 5: 1), někdy i v jenějších tvarech, zdobených soustavami šrafovanych trojúhelníků (na př. Hlušovice, hr. I, tab. V: 4; Určice — Kumberky, hr. 158, tab. VI: 2).

Z mladoluzického stupně jsou známy hrubší *zásobnicové* tvary s vodorovně vyloženým okrajem a plastickou důlkovanou páskou pod hrdlem (na př. Domamyslice — Klínky, hr. 13).<sup>58</sup> Vyskytují se i v hrobových celcích slezského stupně (na př. Domamyslice, hr. 171)<sup>59</sup> a jen zvolna se na nich projevuje všeobecná vývojová tendence, totiž změkčování profilace stěn a zmenšování velikosti. Přechod tohoto tvaru zásobnic ve tvary amforovitých zásobnic platěnického stupně (srov. obr. 9: 8) nelze doložit.

O *mísách* lze všeobecně říci, že většina mladoluzických tvarů přechází do slezského stupně.<sup>60</sup> Máme tu na mysli jak dvojúché „krajáče“, tak hlavně mísy konických stěn a rozevřeného hrdla obyčejně s jedním ouškem, i mísy s mírně dovnitř zataženým okrajem. Také mísy na nožce, vyskytující se řídce v mladoluzickém<sup>61</sup> i platěnickém stupni,<sup>62</sup> přežily snad celý vývoj kultury lidu popelnicových polí a ve stupni slezském jsou reprezentovány tvary připomínajícími pokličky (srov. tab. V: 8), jak se domnívá J. Kvíčala.<sup>63</sup>

Podobně lze soudit o různých typech *šálků*, z nichž lze vymezit dva základní typy: šálky bez hrdla (konické, či hnízdečkovité) a šálky s hrdélkem. Oba typy přecházejí z mladoluzického do slezského stupně, kde bývají výrazně zdobené a mívají ucha vyklenuta nad okraj. Zvedání uch nad okraj se počiná projevovati již v období mladoluzickém (srov. příslušné tvary na obr. 8). Také oba druhy šálků přecházejí do stupně platěnického.

Konečně se ještě zastavíme u *štěrchátek*. Bývají nejčastěji hruškovitých tvarů, nebo upravena do zvířecí podoby. Nehledě na výskyt štěrchátek již v hrobových celcích mladoluzického stupně (Slatinky — Nivky, hr. 20, obr. 10: 1, 2; Malá Bělá u Bakova v Čechách, hr. 116)<sup>64</sup> a v celcích s prvými slezskými tvary (Domamyslice, hr. 196, obr. 6: 3), lze nejhojnější typ štěrchátek — tvary hruškovité — odvodit od nejběžnějšího keramického tvaru, od osudí. Upravení hrdla v rukojeť si vyžádala praktická potřeba uzavření předmětu a jeho uchopení lidskou rukou. Častější výskyt štěrchátek a větší pestrost jejich tvarů přináší ovšem teprve období slezské.

Výskyt množství *drobných* nádobek slezského stupně nemůže být důkazem proti souvislému vývoji kultury slezské z lužické, jak se někdy soudí.<sup>65</sup> Všechny miniaturní nádoby jsou pouze dokonale zmenšené napodobeniny běžných keramických forem (nejčastěji okřínů, osudí a šálků). Jejich vznik a výskyt je výrazem vývojového směru kultury slezského období, obrazujícího nepochybně určité změny ve společenské základně.

K termínu „přechodní lužickoslezský stupeň“ (lužickoslezská kultura) lze v této souvislosti podotknouti, že je lépe jej nepoužívat, neboť ve skutečnosti neexistuje žádný chronologický a typologický vymezený přechodný stupeň lužickoslezský. Jsou tvary (především keramické) buď ještě s hlediska typologického mladoluzické, nebo již slezské. Často se obojí tvary stýkají v hrobových celcích na některých pohřebištích (na př. Hlušovice, hr. I, tab. V; Domamyslice — Klínky, hr. 84, tab. IV; hr. 196, obr. 6; Domamyslice — Hrobové díly, hr. 2, obr. 4; Určice — Kumberky, hr. 178, obr. 9: 1, 2, 3 a j.). Vcelku tvary mladoluzické a slezské na sebe navazují, podobně — a snad více — jako tvary slezského a platěnického stupně kultury lidu popelnicových polí. Podobně jako termín lužickoslezská kultura je nepřesný i název slezskoplatěnická kultura, neboť vyvolává někdy nepřesné představy o chronologickém rozpětí jistého objektu.<sup>66</sup> Nejpřesnější se mi zdá býtí terminologie, užívaná v souhlase se staršími tendencemi posledně J. Kvíčalou.<sup>67</sup>

S otázkou kolébky předpokládané slezské vlny lidu popelnicových polí k nám souvisí otázka keramických tvarů slezskopolské oblasti, které — pokud jsem to mohl v literatuře sledovat — nevyspěly tvarově i ornamentačně tak jako u nás.<sup>68</sup> Zdá se pravděpodobné, že prvky hallstattského stylu, jdoucí z Podunají přes naše země k severu, daly u nás rozkvěsti kultuře slezského období a zasáhly posléze také do oblastí severnějších.

Souhrnem lze o keramice lidu popelnicových polí lužického a slezského stupně říci, že na genetickou souvislost ukazují kromě typologické příbuznosti



další styčné znaky: posouvání uch některých nádobek nad okraj již v mladolužickém období, esovitá profilace tohoto období, počátek tuhování již ve stupni mladolužickém a konečně prolínání keramických tvarů mladolužického a slezského stupně v hrobových celcích.

#### 4. Bronzový inventář.

Bronzový inventář vykazuje ještě větší souvislosti mezi lužickým a slezským stupněm kultury lidu popelnicových polí než keramika. I při neschopnosti kovového inventáře k určení kulturní příslušnosti nálezového celku, lze využít alespoň chronologických možností některých bronzových předmětů k řešení sledovaného problému.

Z pracovních nástrojů, které dlouho udržovaly svůj tvar i poté když byly vynalezeny nové, dokonalejší tvary, jediné o sekerkách s tulejkou a ouškem (typických pro slezský stupeň kultury lidu popelnicových polí) je možno se domnívat, že sahají svým počátkem již do mladolužického stupně. Nasvědčovala by tomu přítomnost takovéto sekerky v hrobě lužického stupně v Seničce.<sup>69</sup> Podobný názor vyslovil již J. Kostrzewski.<sup>70</sup>

Z předmětů ozdobných nás zajímají předně honosné štítovité spony a spony se závěsky (na př. z depoty u Slatěnic, Křenůvek, Přestavlk,<sup>71</sup> z hrobu z Hájových u Úřtic<sup>72</sup>), nebo spony se závěsky z náhodných nálezů.<sup>73</sup> Objevují se již v období mladolužickém, nepochybně i značně dlouho v období slezském a nejčastěji se vyskytují na rozhraní kultury stupně lužického a slezského.<sup>74</sup>

Bronzová jehlice s vázičkovitou hlavicí, příznačná zvláště pro slezský stupeň kultury lidu popelnicových polí, se počíná vyskytovat v prvých, málo vyvinutých tvarech, již v mladolužických hrobových celcích (Domamyslice, hr. 64, obr. 5: 8) a objeví se v bronzu i v železe ještě v celcích platénického stupně (Seloutky, hr. 2, obr. 9: 9, Slatinky — Nivky, hr. 22, obr. 9: 10). Naproti tomu upozornil již také J. Kvičala na Gottwaldův nález mladolužické jehlice s bohatě profilovanou hlavicí v hrobě vyspělého slezského stupně<sup>75</sup> (obr. 9: 4, 5, 6, 7) na Kumberkách u Úřtic.

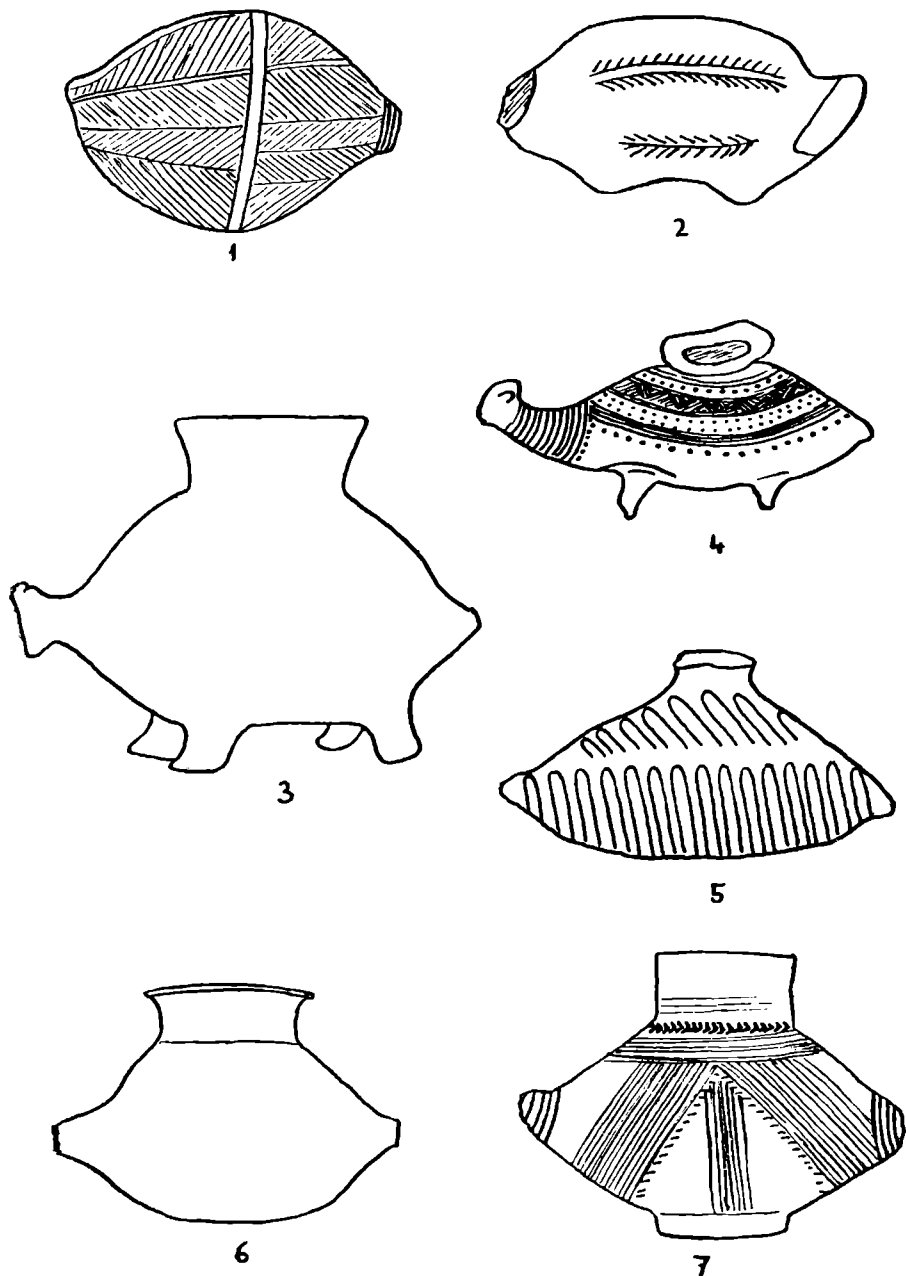
Z uvedených faktů — ponecháváme tu stranou bronzové depoty, které pro svoji chronologickou roztržitenost by celou situaci mohly skreslovat — je opět patrné prolínání bronzových předmětů lužického a slezského stupně kultury popelnicových polí v hrobových celcích, jako tomu bylo již s keramikou. Tato fakta nelze ovšem chápat jako jednoznačný doklad kulturní souvislosti dvou celků. Ukazují však alespoň to, že kultura slezského stupně neznamená vpád nového lidu na Moravu, nesoucího vlastní, pokročilejší bronzový inventář.

#### 5. Prvky ekonomické základny a společenské nadstavby.

Výrobní vztahy lidu popelnicových polí nedovedeme dosud — hlavně pro naprostý nedostatek systematických výzkumů sídlišť — přesně stanovit a nelze jich proto využít při řešení této otázky.

Některé doklady však mohou přinést jevy nadstavbové, které se v archeologickém materiálu projevují u tohoto lidu zřetelněji než vztahy sociální. O jevech nadstavbových se dovídáme nejvíce z pohřebního ritu lidu popelnicových polí a pak ze studia některých, t. zv. kultovních předmětů tohoto lidu.

Lid popelnicových polí všech stupňů si udržuje poměrně jednotný žárový pohřební ritus.<sup>76</sup> Úprava pohřbu v hrobové jámě je dobře známa a v podstatě se udržuje po všechny tři stupně vývoje kultury tohoto lidu. Obložení kameny je známo jak z období lužického (na př. Mostkovice),<sup>77</sup> tak i ze slez-



Obr. 10. Č. 1—2 — Slatinky — Nivky, hrob č. 20 (pův. vel.); č. 3 — Znojmo (podle H. V. Morawka); č. 4 — Želechovice; č. 5 — Brno-Komin; č. 6 — Rajhrad; č. 7 — Benkov (vše  $\frac{1}{3}$  pův. vel.).

ského (na př. Krumsín)<sup>78</sup> a platěnického (na př. Seloutky).<sup>79</sup> Nelze tu pomítnouti skutečnost, že vývojem mizí zjev, obvyklý v lužickém období, totiž opatřovati popelnici otvorem „pro duši“ ve dně. Ve slezském a platěnickém stupni se tento zjev již nevyskytuje, když již v mladolužickém stupni je řídký.<sup>80</sup> Ve vnější úpravě převládá na popelnicových polích prostý (plochý) hrob. V období lužického se dosti často setkáváme s mohylami (na př. Slatinice),<sup>81</sup> které se jako dědictví ze středobronzového období udržely až do období mladolužického (Stavenice, Vlachovice),<sup>82</sup> ale mizí v období slezském.<sup>83</sup> V platěnickém období jsou zprávy o mohylách nejisté (Náklo, Jevíčko, Těšetice) a pokud se tu mohyly vyskytují, lze je označiti jako zásah cizího prostředí do naší oblasti. Jak ve stupni lužickém, tak i ve slezském a platěnickém zůstává prostý žárový hrob typickým způsobem pohřebního obyčeje.

Z kultovních předmětů jsme se již zmínili o štercháčcích, které — jak bylo uvedeno — se objevují již v mladolužických hrobových celcích.

Již ze stupně starolužického je známa dutá „zoomorfní nádobka“,<sup>84</sup> která se pak vyskytne i v období slezském (Zelechovice, pohřebiště, obr. 10: 4) a platěnickém a také v oblasti jihomoravské (Znojmo, žárový hrob?, obr. 10: 3). Již z lužického období pocházejí také podobné duté lalvovité tvary nádobek, funkčně zoomorfním nádobkám blízké (Rajhrad, obr. 10: 6; Brno-Komín, obr. 10: 5).<sup>85</sup> Podobná nádobka s typickou slezskou výzdobou se vyskytla i na slezském pohřebišti (Benkov, obr. 10: 7).

Z různých druhů hliněných pohárků je z období mladolužického známo z Moravy několik pohárků ve tvaru lidské boty.<sup>86</sup> I tyto tvary se nesporně udržely až do platěnického stupně, jak ukazuje známý pohárek platěnického období z Jíkve<sup>87</sup> a jak by tomu nasvědčovaly nálezy podstavečků nádobek slezského stupně, zformované ve tvaru lidské boty, ze sídliště u Čechůvek<sup>88</sup> a u Olšan.<sup>89</sup> Pohárky v podobě „picích rohů“ pocházejí z Moravy jen z hrobů slezského stupně (na př. Domamyslice — Hrobové díly, hr. 2, obr. 4: 8).

Závěsné nádobky jsou na Moravě dosud celkem vzácné a netypické.<sup>90</sup>

Z lužického období neznáme dosud ani spojitě nádobky, které přicházejí v podolské kulturní skupině ve tvarech, zdobených souvislou kanelací (Brno-Obřany),<sup>91</sup> a pak v hrobech platěnického stupně (na př. Seloutky).

Z uvedeného je tedy patrné, že výskyt nové formy některého z vyjmenovaných předmětů pouze v určitém stupni vývoje, nemůže býti důkazem proti celkové souvislosti vývoje.

\*

Shrneme-li závěrem výsledky této stati, můžeme plně potvrditi předpoklady moravských badatelů o souvislosti vývoje všech stupňů kultury lidu popelnicových polí. Tato souvislost je dána především kontinuitou sídlišť, pohřebišť, typologickou a genetickou příbuzností keramických forem a stykem keramických tvarů časově blízkých stupňů v hrobových celcích a některými dalšími, podružnějšími fakty.

Celková kontinuita osídlení Moravy od dob kultury lužického stupně až do konce období platěnického nevyklučuje ovšem lokální pohyby obyvatelstva, které však pro celkové poměry a historický vývoj na Moravě neměly rozhodujícího významu.<sup>92</sup>

#### P O Z N Á M K Y

<sup>1</sup> J. Filip, Počátky slovanského osídlení v Československu, Praha 1946, str. 7, 8, 59 a j.; Z. Nejedlý, Dějiny národa českého I, Praha 1953 (nové vydání), str. 226 a d.

<sup>2</sup> J. Kvičala, O vzniku a vývoji lužické kultury na Hané, Ročenka prostěj. musea XVIII, 1948, str. 71 a d.; týž, referát na sjezdu Archeologických ústavů v Brně 1955.

<sup>3</sup> J. L. Pič, Starožitnosti země České II, 3 sv., Praha 1905, str. 51.

- <sup>4</sup> K. Buchtela, Die Lausitzer und schlesischen Brandgräber in Böhmen, Jahrbuch der K. K. Zentral-Kom., N. F. IV, Teil 1, Wien 1906, str. 4 a d.
- <sup>5</sup> F. Černý, Popelnicová pole na Moravě, Zprávy komise na přírodovědecké prozkoumání Moravy, Oddělení prehistorické, č. 1, Brno 1909, str. 9, 29.
- <sup>6</sup> J. Schráníl, Die Vorgeschichte Böhmens und Mährens, Berlin—Leipzig 1928, str. 175.
- <sup>7</sup> J. Böhm, Základy hallstattské periody v Čechách, Obzor prehistorický X, 1937, str. 182.
- <sup>8</sup> J. Filip, Popelnicová pole a počátky železné doby v Čechách, Praha 1936—1937, str. 46.
- <sup>9</sup> J. Filip, l. c., str. 46.
- <sup>10</sup> J. Filip, l. c., str. 11.
- <sup>11</sup> J. Filip, l. c., str. 45.
- <sup>12</sup> Z významných především I. L. Červinka, Kultura popelnicových polí na Moravě, Čas. Mor. musea zemského (dále jen ČMMZ) XI, 1911, str. 46 a j., dále A. Gottwald, na př. již v publikaci pohřebiště na Kumberkách u Určic, ČMMZ XIV, 1914, str. 25 a d.
- <sup>13</sup> J. Filip, l. c., str. 11.
- <sup>14</sup> J. Tomský, K studiu styků lužické a slezské kultury v severovýchodních Čechách, Filipův sborník, Praha 1950, str. 65 a d., cyklostylovaná.
- <sup>15</sup> J. Tomský, l. c., str. 65 a d.; k tomuto názoru nutno podotknouti, že uváděná hradiska (u Měltan, u Velké Ledské) nelze bez výzkumů přesně datovati. Nelze také souhlasiti s Tomského myšlenkou, že slezská vlna narazila alespoň na „zbytky“ lužického lidu (str. 75), neboť v mladolužickém stupni neshledáváme ani v Čechách žádné stopy úbytku obyvatel, ani jiné známky úpadku.
- <sup>16</sup> I. L. Červinka, l. c., str. 49.
- <sup>17</sup> I. L. Červinka, Venetové na Moravě, Brno 1939, str. 89, rukopis.
- <sup>18</sup> Srov. pozn. č. 12.
- <sup>19</sup> E. Šimek, Problémy moravské prehistorie, Časopis Matice moravské LIX, 1935, separ., str. 52.
- <sup>20</sup> F. Kalousek v přednáškách a seminářích na filosofické fakultě v Brně.
- <sup>21</sup> J. Böhm, Kronika objeveného věku, Praha 1941, str. 325.
- <sup>22</sup> J. Kvičala, O vzniku a vývoji lužické kultury na Hané, str. 71 a d.; týž, Vznik slezské kultury na Moravě, Památky archeologické (dále jen PA) XLV, 1954, str. 263 a d.
- <sup>23</sup> J. Kvičala, PA XLV, 1954, str. 275.
- <sup>24</sup> J. Kvičala, Příspěvek ke kultovním poměrům mladší doby bronzové na Hané, ČVMO LIX, 1950, str. 1 a d.
- <sup>25</sup> J. Eisner, Slovensko v pravěku, Bratislava 1933, str. 130.
- <sup>26</sup> Podrobný soupis nalezišť podávám v diplomní práci (V. Podborský, Osídlení Moravy lidem popelnicových polí stupně slezského a platěnického, Brno, 1956, rukopis) na PÚ MU v Brně, II. díl (soupis materiálu) a III. díl (přílohy), mapka 1—5.
- <sup>27</sup> Podrobný soupis slezských nálezů z jihomoravské oblasti podává J. Nekvasil, Horákovská skupina mohylového lidu na jižní Moravě, disert. práce na PÚ MU v Brně, 1952, I. díl, str. 41 a d.
- <sup>28</sup> J. Nekvasil, l. c., str. 90; srov. podobný názor již dříve u J. Filipa, Popelnicová pole a počátky, str. 18.
- <sup>29</sup> M. Solle, Jižní Morava v době hallstattské, PA XLVI, 1955, str. 124.
- <sup>30</sup> I. L. Červinka, ČVMO, XIII, 1896, str. 114; V. Hrubý, Soupis nalezišť a nálezů Uhersko-Hradištska, 1942, rukopis, str. 2.
- <sup>31</sup> A. Gottwald, Pravěk IV, 1908, str. 17 a d.; týž, Můj archeologický výzkum (dále jen MAV), Prostějov 1931, str. 76, 87, 88.
- <sup>32</sup> A. Gottwald, Pravěk IV, 1908, str. 21.
- <sup>33</sup> A. Gottwald, Pravěk IV, 1908, str. 17 a d.; týž, MAV, str. 88.
- <sup>34</sup> A. Gottwald, Pravěk I, 1903, str. 69; týž, Pravěk IV, 1908, str. 70.
- <sup>35</sup> V. Hrubý, l. c., str. 42.
- <sup>36</sup> Srov. J. Knies, Pravěké nálezy ve Štramberku, Štramberk 1929, s obr.
- <sup>37</sup> J. Böhm, Kronika, str. 328, obr. 28.
- <sup>38</sup> Materiál ze sondážních průzkumů semináře E. Šimka je uložen v PÚ MU v Brně.
- <sup>39</sup> Materiál ze sondážních průzkumů semináře E. Šimka je uložen v PÚ MU v Brně.
- <sup>40</sup> Formulace F. Kalouska, diplomový seminář na PÚ MU v Brně.
- <sup>41</sup> Ročenka prostějovského musea IX, 1932, str. 23.
- <sup>42</sup> ČVMO XLVIII, 1935, str. 7.
- <sup>43</sup> J. Filip, Popelnicová pole a počátky, str. 165.
- <sup>44</sup> J. Filip, Lužická kultura v Československu, PA XXXXI, 1936—1937, str. 21.

- <sup>45</sup> J. L. Pič, Starožitnosti II, 3. sv., str. 294.
- <sup>46</sup> A. Gottwald, Pohřebiště na Nivkách u Slatinek, ČVMO XLVIII, 1935, str. 9.
- <sup>47</sup> J. Kvičala, Začátky lidu popelnicových polí v olomouckém kraji, Sborník SLUKO B, I, 1951—1953, str. 27 a d.
- <sup>48</sup> V. Hrubý, Popelnicové pole v Nedakonicích, Sborník velehradský, n. ř. XIII, 1942, str. 88 a d.
- <sup>49</sup> J. Očenášek, Slezskoplatěnické pohřebiště v Kelči, Záhorská kronika XXIV, 1947, str. 119 a d.
- <sup>50</sup> Srov. pozn. č. 12.
- <sup>51</sup> J. Schráníl, Vorgeschichte, str. 175.
- <sup>52</sup> J. Filip, Popelnicová pole a počátky, str. 11; viz též pozn. č. 32.
- <sup>53</sup> J. Kvičala, PA XLV, 1954, str. 263 a d.
- <sup>54</sup> V. Podhorský, l. c., I. díl, str. 85—99.
- <sup>55</sup> J. Kvičala, l. c., str. 264.
- <sup>56</sup> Tohoto názvu užívá J. Nekvasil, l. c., str. 107.
- <sup>57</sup> J. Kvičala, l. c., str. 269, obr. 3: 4.
- <sup>58</sup> A. Gottwald, Ročenka prostějovského musea VI, 1929, str. 33, tab. II: 14.
- <sup>59</sup> A. Gottwald, Ročenka prostějovského musea IX, 1932, str. 43, tab. I: 15; J. Kvičala, l. c., str. 271, obr. 4: 10.
- <sup>60</sup> Podrobněji o těchto tvarech viz u J. Kvičaly, l. c., str. 266.
- <sup>61</sup> J. Kvičala, l. c., str. 267, obr. 2: 2.
- <sup>62</sup> Na př. na pohřebišti u Nedakonic, Horky a j.
- <sup>63</sup> J. Kvičala, l. c., str. 270, 272.
- <sup>64</sup> J. Filip, Lužická kultura v Československu, str. 23.
- <sup>65</sup> Srov. pozn. č. 52.
- <sup>66</sup> Srov. na př. název „slezskoplatěnické pohřebiště“ pro nekropoli u Domanyšlic (J. Filip, Lužická kultura v Čs., str. 38), kde není ani jednoho hrobového celku platěnického stupně, ale zato několik celků čistě mladoluzických.
- <sup>67</sup> J. Kvičala, PA XLV, 1954, str. 275.
- <sup>68</sup> J. Filip se domnívá (Popelnicová pole a počátky, str. 49), že slezská kultura k nám nepřišla hotová, uzavřená, ale že teprve u nás byl její vývoj podstatně dovršen.
- <sup>69</sup> K. Schirmeisen, Vorgeschichtsfunde aus dem Littauer Bezirk, ZDVGM XXXVI, 1934, str. 31 a d., obr. 1 na str. 32.
- <sup>70</sup> J. Kostrzewski, Najstarsze luzyckie siekerki z tulejka, Przegląd archeologiczny V, 1933—1934, str. 168 a d.
- <sup>71</sup> Jsou vyobrazeny u J. Filipa, Popelnicová pole a počátky, str. 119, obr. 69: 2, 3; str. 121, obr. 71: 2.
- <sup>72</sup> Vyobrazena tamtéž, str. 119, obr. 69: 1.
- <sup>73</sup> Některé jsou vyobrazeny u J. Filipa, l. c., str. 122, obr. 72.
- <sup>74</sup> J. Filip, l. c., str. 120 a d.
- <sup>75</sup> J. Kvičala, PA XLV, 1954, str. 274.
- <sup>76</sup> Odchyly od něho jsou na Moravě mnohem vzácnější než na př. v Polsku.
- <sup>77</sup> I. L. Červinka, ČMMZ XI, 1911, str. 39, obr. 4.
- <sup>78</sup> I. L. Červinka, l. c., str. 48, obr. 10.
- <sup>79</sup> A. Gottwald, Ročenka prostějovského musea V, 1928, str. 11 (hr. č. 2).
- <sup>80</sup> Nevyskytl se na př. ani jednou na mladoluzické keramice z pohřebiště domanyšlického.
- <sup>81</sup> J. Kvičala, Sborník SLUKO B, I, 1951—1953, str. 27 a d.; I. L. Červinka, ČMMZ XI, 1911, str. 36.
- <sup>82</sup> Výzkum AÚ ČSAV v Brně (Stavenice) a KM Gottwaldov (Vlachovice).
- <sup>83</sup> Na Slovensku uvádí J. Eisner (Slovensko v pravěku, str. 130) slezskou mohyly z Rosiny.
- <sup>84</sup> J. Kvičala, PA XLV, 1954, str. 267, obr. 2: 1.
- <sup>85</sup> Nádobky jsou sice bez nálezových okolností, ale typologicky je lze zařadit do mladoluzického období; srov. též I. Peškař, Lid s lužickou kulturou na Moravě, diplomní práce na PÚ MU v Brně, Brno 1954, str. 94.
- <sup>86</sup> Srov. obr. 30 u J. Filipa, Lužická kultura v Čs., str. 47.
- <sup>87</sup> J. Filip, Kultovní předměty v pravěku, PA XXXX, 1934—1935, str. 105.
- <sup>88</sup> A. Gottwald, MAV, str. 76, obr. 81.
- <sup>89</sup> A. Gottwald, MAV, str. 77.
- <sup>90</sup> Viz o nich u J. Kvičaly, ČVMO LIX, 1950, str. 8, 9.
- <sup>91</sup> I. L. Červinka, Morava za pravěku, str. 216, obr. 98.
- <sup>92</sup> Děkuji prof. Fr. Kalouskovi za četné rady a připomínky k této práci.

## K WOPROSU SVYAZNOSTI RAZVITIJA KULTURY NARODA POLEJ POGREBENIJ NA TERRITORIJI MORAVII (CCHOSLOVAKIJA)

Kulturu naroda polej pogrebений na territorii Cchoslovackoj respubliky razdeljajut na tri osnovnyh stupeni: lужицкую, силезскую и платеницкую. В литературе встречаются как мысли о миграции к нам культуры силезской ступени с севера, так и о связанном развитии культуры силезской ступени из культуры лужицкой ступени тоже на территории нашей страны.

Давая решение вопроса о происхождении культуры силезской ступени в Чехословакии, автор пытался учитывать не только типологию керамического материала, но и все доступные явления, относящиеся к обществу людей, создавшему эти культуры. Согласно взглядам старших моравских исследователей, автор пришел к выводу, что культура силезской ступени народа полей погребений в Моравии представляет собой результат связанного развития из культуры ступени лужицкой. Свой вывод подкрепляет автор следующими фактами: 1. *связностью оседлых поселений* народа полей погребений обеих ступеней (пространство селищ народа обеих ступеней совпадает; в некоторых селищах находится археологический материал, относящийся к обеим упомянутым ступеням), 2. *связностью погребений* (погребения силезской ступени обычно не помещались на других местах, чем более древние погребения лужицкой ступени [см. рис. 3]), 3. *типологическим родством керамики* (большинство керамических форм развивается до силезской ступени; в комплексах погребений сталкиваются керамические формы лужицкой и силезской ступеней), 4. *типологическим родством бронзовых предметов* (в комплексах погребений сталкиваются бронзовые предметы лужицкой и силезской ступеней) и 5. *связью элементов общественной надстройки* народа обеих ступеней (общий рит трупосожжения народа обеих ступеней и связи, т. наз. культовых предметов).

*Перевел: Я. Павлик*

### ZU DER FRAGE DES ZUSAMMENHANGES DER ENTWICKLUNG DER URNENFELDERKULTUR IN MÄHREN

Die Urnenfelderkultur in der Tschechoslowakei hat drei Grundstufen: die Lausitzerstufe, schlesische Stufe und die Platënitzerstufe.

Von den Zeiten des J. L. Píť erhält sich die Überzeugung von dem genetischen Zusammenhang der schlesischen Stufe und Platënitzerstufe, deswegen gehen die Ansichten von dem Verhältnis der Lausitzerstufe und der schlesischen Stufe bisher auseinander. Es existiert die Überzeugung von der Migration der feltigen Kultur der schlesischen Stufe in die Tschechoslowakei (vergleiche die Arbeiten, die in den Bemerkungen Nr. 3—8, 14 zitiert sind), auch die Überzeugung über die zusammenhängende Entwicklung der Lausitzerstufe in die schlesische Stufe (die Arbeiten sind in den Bemerkungen Nr. 16—22 zitiert).

In diesen Aufsatz bemühte sich der Autor bei der Lösung der Verhältnisse der Lausitzerstufe und schlesischen Stufe nicht nur zu der Typologie des keramischen Materials zuzusehen, aber auch zu allen begreiflichen Erscheinungen in der Menschengesellschaft, welche diese Kulturen abbildeten. Der Autor kam zustimmend mit den Ansichten der älteren mährischen Forscher zur Ansicht, daß die schlesische Stufe der Urnenfelderkultur in Mähren das Resultat der zusammenhängenden Entwicklung aus der Lausitzerstufe ist. Es zeugen dafür:

#### 1. Siedlungen und Burgwälle.

Die Fläche der Siedlungen des lausitzer Volkes in der schlesischen Stufe ist bei uns im Grunde dieselbe. Von den bisher ungenügenden Siedlungsforschungen ist es möglich zu beurteilen, daß sich viele Siedlungen in der ganzen Zeit des Dauern der Urnenfelderkultur auf demselben Platz erhalten (vergleiche die zitierten Lokalitäten in den Bemerkungen Nr. 30—35. Nur beiläufig können wir indessen die Burgwälle der Menschen der Urnenfelder in die jüngere Phase dieser Kultur datieren, wann sie als Ausdruck der Änderung in der gesellschaftlichen Struktur entstehen.

#### 2. Die Gräberfelder.

Dieselben Gräberfelder wurden immer während eines längeren Zeitabschnitts in der ganzen Periode der Urnenfelderkultur benützt, sehr oft wie in der Lausitzerstufe, so auch in der schlesischen Stufe und Platënitzerstufe (Abb. 3; siehe die zitierte Literatur in dem

Verzeichnis der Hauptgräberfelder). Auf den mährischen Gräberfeldern stellen sich im ganzen keine Brüche zwischen der Lausitzerstufe und der schlesischen Stufe heraus. Einzelne Brüche kann man mit Ereignissen der lokalen Bedeutung erklären (innere Unruhen, die Bewegung der Bevölkerung, die Änderung der Gräberfelder usw.). Manche Gräberfelder, bezeichnet als „schlesische“, haben rein junglausitzer Charakter (z. B. Slatinky, Grab Nr. 20 und Nr. 54).

### 3. Die Keramik.

Der größte Teil der keramischen Formen der Junglausitzerstufe entwickelt sich in die schlesische Stufe (vergleiche die Bemerkung Nr. 53). Diese Formen sind: Die Terrine (Taf. V: 1, 2; Taf. VI: 4), die Krüge (Abb. 7: 1; Taf. IV: 2), die Blumentöpfe (Taf. IV: 5; Taf. VI: 5), die Näpfe (Abb. 5: 1; Abb. 8: 7), die Vorratstöpfe mit dem waagrechten ausgelegten Rand und plastischer Leiste unter dem Hals, der größte Teil der Schüsseln und Schalen. Auch die Klappern, die sehr oft in der schlesischen Stufe erscheinen, finden wir schon in den Gräbern der Junglausitzerstufe (Slatinky, Grab Nr. 20, Abb. 10: 1, 2; Malá Bělá bei Bakov in Böhmen, vergleiche die Bemerkung Nr. 64).

Manchmal gehen die keramischen Formen der Junglausitzerstufe in den Gräbern in die schlesische Stufe über. (Taf. IV: 2, 7, 8; Taf. V: 1, 2, 5; Abb. 4: 10, 11; Abb. 9: 1, 2).

### 4. Die Bronzen.

Auf den Zusammenhang der Junglausitzerstufe und der schlesischen Stufe zeigen die Tüllenäxte (Bemerkung Nr. 69), die Spiralplattenfibeln mit schildförmig verbreitetem Bügel (die Bemerkung Nr. 74), „die schlesische“ Vasenkopfnadel und Nadel mit reich profiliertem Kopf.

### 5. Die Elemente der gesellschaftlichen Basis und des Überbaues.

Die gesellschaftlichen Verhältnisse des Volkes der Urnenfelderkultur können wir noch nicht genau festsetzen.

Aus den Überbauerscheinungen zeugen für den Zusammenhang der Lausitzerstufe und der schlesischen Stufe vor allem der einheitliche Brandgräbnisritus und weiter erscheinen sogenannte Kultgegenstände, die sowohl in der Lausitzerstufe wie auch in der schlesischen Stufe (z. B. Zoomorphgefäße, Abb. 10: 3, 4; die Flaschengefäße, Abb. 10: 5, 6, 7; und manche tönernen Becher, vergleiche die Bemerkungen Nr. 86, 87) vorkommen.

*Übersetzt von I. Dojiva*