

Staňa, Čeněk

Příspěvek k poznání horizontu veligradského šperku

Sborník prací Filozofické fakulty brněnské univerzity. E, Řada archeologicko-klasická. 1995, vol. 44, iss. E40, pp. [37]-45

ISBN 80-210-1411-3

ISSN 0231-7915

Stable URL (handle): <https://hdl.handle.net/11222.digilib/109989>

Access Date: 28. 11. 2024

Version: 20220831

Terms of use: Digital Library of the Faculty of Arts, Masaryk University provides access to digitized documents strictly for personal use, unless otherwise specified.

ČENĚK STAŇA
Brno

PŘÍSPĚVEK K POZNÁNÍ HORIZONTU VELIGRADSKÉHO ŠPERKU

V. Hrubý vytvořil při publikaci velkomoravského pohřebiště ze Starého Města „Na Valách“ (1955a) relativně chronologický systém moravských šperků a ozdob, který se pokusil také absolutně datovat. Toto datování hned tehdy způsobilo rozpaky (BÖHM 1955). I když se potom moravská časně středověká archeologie potýkala s rozporem v chronologii výbavy mužských hrobů na jedné straně a ženských na druhé, neodvážil se nikdo otevřeně tento problém řešit. Podnět k novému zamyšlení nad „datováním velkomoravské hmotné kultury vůbec a šperku zvláště“ (DOSTÁL 1990, 39) dalo odborné kolokvium konané v roce 1988 při příležitosti 40 let archeologických výzkumů Moravského muzea ve Starém Městě „Na Valách“. Na základní otázky poukázal B. Dostál (l.c.), počátku kostrového pohřbívání na Moravě a datování nejstarších hrobů se dotkl Z. Klanica (1990, 57–64), který připomněl důležitost nálezových celků, vyskytujících se ve stejném či podobném složení (o.c., 58). Existují-li velké otazníky nad počátky kostrových hrobů a nad jejich výbavou, platí to se stejnou naléhavostí pro opačný pól velkomoravských pohřebišť, pro jejich zánikový horizont. Velmi případně na to upozornil D. Třeštík (1991, 9–10) v souvislosti s historickou problematikou zániku Velké Moravy. Ovšem, již před tím opustil B. Dostál (1990, 39) základní východiska, která vedla k příliš pozdnímu datování tzv. „staroměstského-veligradského“ šperku (DOSTÁL 1965, 362–363; 1966, 44, 90–91), zejména mylný předpoklad o silném podílu velkomoravských šperků v polských pokladech zlomkového stříbra (k tomu srovn. již JAKIMOWICZ 1933, 126) a přecenění exportu šperků z dílen, které vyráběly přímo na Moravě. S otázkami šperkařských dílen a jejich okruhů v archeologických nálezech nepochybně souvisí skutečnost, že se v době zániku Velké Moravy neobjevují poklady zlatých ani stříbrných šperků nebo jejich zlomků, ačkoliv je možno s tímto obdobím spojit některé sklady železných výrobků (STAŇA 1961). Při jejich souborném řešení bude snad možno odpovědět pozitivně na některé věcné poznámky D. Třeštíka (o.c., 9), které se dotkly výskytu moravského šperku v Bla-

tenské oblasti. Zatím ale nemáme ani ve vlastním moravském prostředí vytvořeny dostatečné podmínky k srovnávacímu studiu bohatého pramenného materiálu, abychom postihli všechny nálezové celky svým složením sobě blízké (viz KLANICA l.c.). A právě v této souvislosti nelze přejít zavádějící poznámky k teoretické a empirické složce práce naší současné archeologie (KLANICA 1990, 57–58). Extrémně kritičtí, pozitivističtí antropologové (POSPÍŠIL 1991, 28) přisuzují na rozdíl od řady historických disciplín archeologii vědeckost právě pro její empirické pracovní postupy, které umožňují ověřovat závěry. Bohužel, při vytváření chronologie raně středověkého archeologického materiálu máme zatím v empirii podstatné nedostatky. Závěry a smělé konstrukce, do nichž je vetkáván dějinný vývoj, se často neopírají o konkrétní prameny, ale o subjektivní představy o nich a o zprostředkované, někdy značně nepřesné informace z literatury.

Příkladem exaktní práce s archeologickými prameny je dílo prof. Bořivoje Dostála, v němž lze vždy přesně rozeznat spolehlivý empirický základ od jeho interpretace a teoretických závěrů, které u každého badatele mohou být poznamenány objektivními i subjektivními nedostatky. Mohou obsahovat i omyly, takže musí být otevřeny kritice (srovn. DOSTÁL 1990, 39). V tomto duchu se pokusím přispět do diskuse o „veligradském šperku“. Při výzkumu jižního okraje pohřebiště s 240 slovanskými hroby v Rajhradcích, okr. Brno-venkov, v roce 1975 (STAŇA 1977) jsme objevili hrob většího dítěte s poměrně bohatou výbavou. Ve velké hrobové jámě v hloubce asi 160 cm pod povrchem ležela na zádech s pažemi nataženými podél těla silně ztělá kostra. Při její dolní čelisti jsme našli dva stříbrné pozlacené gombíky (1, 2), na každé straně lebky po čtyřech stříbrných náušnicích, každá vpravo a vlevo byla párová (3–10), vně pravého kyčelního kloubu 3 zrezivělé železné nožičky (11 a-c), mezi holeněmi 4 a půl olivovitého korálu (12) a 14 miniaturních skleněných korálků pod gombíkem na páteři (14) — inv.č. 2386–65 až 77/75. Vně levého chodidla stálo menší vědérko (průměr asi 14 cm), z něhož se zachovaly nepatrné zbytky obrouček — inv.č. 2386–78/75. Ze záspy hrobové jámy pocházejí dva slovanské střepy (inv.č. 2386–88 a 89/75). Zlomek z horní části nádoby zdobený mělkou vlnicí a rýhami patří k typu SZ 1/54 (STAŇA 1960), druhý je od dna (Obr. 1).

Nejvýraznější šperk představují velké párové, stříbrné pozlacené gombíky (v. 3,3 cm, průměr 2,9 cm), zdobené na vybiženém podkladě palmetami v šesti srdcovitých polích (3+3), dole šesticípou růžicí se stíhlými listy. Spolu se stříbrnými náušnicemi a to s jedním párem se čtyřmi hrubě granulovanými bubínky, s dvěma páry s 12 košíčky a s jedním párem původně se 7 košíčky, vytvářejí širokou bázi pro zařazení celku do určitého chronologického horizontu velkomoravských památek. Základní výtvarné pojetí těchto šperků je spojuje s nálezy z dětských hrobů č. 251 a 266 na stejném pohřebišti. V hrobě č. 266 byl pár obdobných gombíků, v druhém (251) přistupuje k dvěma z výše uvedených tvarů náušnic jedna stříbrná náušnice se čtyřmi bubínky zdobenými jemně granulovanými kosočtverečky. Nejvěrnější analogii pro naše gombíky najdeme v ženském

hrobě č. 1 u kostela v poloze „Špitálky“ ve Starém Městě (POULÍK 1955, 316, obr. 18). Neúplný stříbrný gombík tam doprovázelo 11 stříbrných náušnic, z nichž čtyři měly závěsek z 9–10 košíčků, dva další páry měly přívěsky na řetízích. Tyto přívěsky připomínají poněkud jednodušší stříbrné náušnice s řetízky z hrobů č. 43 a 158 u kostela na Pohansku u Břeclavi, kde je v obou případech také doprovázely stříbrné náušnice s více košíčky, v hrobě č. 158 s jedenácti, v obou měděné pozlacené gombíky, v hrobě 158 ještě i pár stříbrných, a prsteny (KALOUSEK 1971, 46–47, 103–105).

Z velkého pohřebiště ve Starém Městě „Na Valách“ stojí našemu celku nejbližší hroby č. 251/49 a 323/49 z předpokládaného mladšího horizontu (HRUBÝ 1955b, 286–296) a to jak podobně zdobenými velkými gombíky (HRUBÝ o.c. 280, obr. 12), tak také náušnicemi. Hrob 251/49 obsahoval 5 stříbrných náušnic se čtyřmi hrubě granulovanými bubínky a další pár se 7 bubínky zdobenými jemně granulovanými trojúhelníčky, 4 velké duté stříbrné korály zdobené puklicemi, 2 prsteny, velký stříbrný pozlacený gombík s ptáčkem, 2 železné nože a železné kování rakve, hrob 323/49 šest náušnic s 11–12 košíčky, pár zlatých s oboustranným hrozníčkem, 2 rozpadlé velké stříbrné gombíky, železný nůž, přezku a vědérko (HRUBÝ o.c., 288–289, 290–292). Pro chronologii je závažný zejména komplex z hrobu č. 251/49 se stříbrnými soudečkovitými korály s puklicemi, které nepochybně patří k nejmladším projevům velkomoravského šperkařství (HRUBÝ 1955a, 259). Doznaly většího rozšíření v českém prostředí (ŠOLLE 1959, 451–452) a později od přelomu 10. a 11. století v pokladech zlomkového stříbra, do nichž ovšem nepřišly z Moravy (KOSTRZEWSKI 1962, 180–193). V Mikulčicích se vyskytly pojetím výzdoby analogické bronzové pozlacené gombíky v dětském hrobě 190/VI u dvouapsidové rotundy (POULÍK 1963, 63, obr. 30, 173) bez doprovodných nálezů a v hrobě č. 44 u 2. kostela s bronz. pozlacenými ostruhami s lidskými maskami. Uložení tohoto hrobu podle nálezkové situace spojil J. Poulík (1957, 298) s VI. nálezkovým horizontem, který datoval do poslední třetiny 9. století.

Kromě stříbrných šperků zaslouží si v našem hrobovém celku zvláštní pozornosti ještě skleněné korálky: 14 drobných zelených (průměr 2,0–2,7 mm) se zachovalo v původní poloze náhrdelníku, velké, podélně členěné ležely mezi holenění: čtyři jsou z průsvitného skla, nestejně velké, největší špinavě bílý, místy se zeleným odstínem, tři zelené. Polovina korálu je z neprůsvitné, matné, tmavě hnědé sklovité hmoty. Žádný neměl kovovou vložku. I když bez poznatků, které by mohla poskytnout „archeologická chemie a technologie“ (KRUMPHANZLOVÁ 1965, 162), je určení původního vzhledu velkých korálů poněkud problematické, nechybíme snad, zařadíme-li je všechny do skupiny olivovitých korálů. Na sousedním pohřebišti v Rajhradě jsme je našli ve dvou hrobech (č. 383 a 562), v obou měly v otvorech bronz. trubičky.

Podélně dělené (POULÍK 1948, 64) či olivovité (TUREK 1946, 175) korálky z našich raně středověkých pohřebišť upoutaly záhy zvláštní pozornost. Jako všechny nápadné a poměrně vzácné věci podnítily především srovnávání s ana-

logickými tvary bez ohledu na časové a prostorové vztahy. Po prověření nálezo- vých souvislostí soudím ve shodě s B. Dostálem (1966, 47), že olivovité korály vytvářejí poměrně spolehlivý chronologický horizont v pokročilém 9. století (zejména na Moravě) a v 1. polovině 10. století v Čechách. Pro Moravu jejich výskyt správně vymezil již V. Hrubý (1955a, 257), který se nedopatřením odvolal také na J. Poulíka (1948, 64). Ten se však na cit. místě přímému datování vyhnul. Rozšíření do 11. století podle nálezů z Horních Dunajovic (POULÍK 1950, 84) bylo omylem, jak uvedl již B. Dostál (1966, 47). Při tom je nutné zdůraznit, že na Moravě je tento typ korálků zatím stále vzácný. V roce 1966 byly podle B. Dostála tři lokality s 41 korálky bez kovové trubičky — Dolní Věstonice třicet jedna korálků v 9 hrobech, Mikulčice jeden v jednom hrobě, Staré Město „Na Valách“ devět v 5 hrobech, a šest nalezišť s trubičkami — v blučínské oblasti jeden v Boleradicích, dva v jednom hrobě ve Starém Městě „Na Valách“, tři se železnou trubičkou v mohyle v Rudimově, okr. Zlín, na planině na rozvodí řek Moravy a Váhu, kam I. L. Červinka situoval hradisko Gradca (1928, 177–178), po jednom ve dvou mohylách ve Vysočanech, okr. Znojmo (KRÁL 1959, 200, 208, 221) a jeden ve Znojmě-Hradišti. K těmto nálezům kromě výše zmíněných korálů z Rajradic a Rajhradu přibyl náhrdelník s 10,5 korály bez trubiček z hrobu č. 16 na pohřebišti v Hostěrádkách-Rešově, okr. Vyškov, asi 15 km jv. od Brna, z nich 9 bylo děleno čtyřmi a 2 pěti podélnými rýhami (STAŇA 1968), dva velké korály s bronz. trubičkou na povrchu hnědé, uvnitř zelenomodré z hrobu č. 127 na Pohansku u Břeclavi (KALOUSEK 1971, 84–85) a 6 korálů s bronz. trubičkami ze čtyř hrobů na pohřebišti v Uh. Hradišti-Sadech, poloha „Horní Kotvice“ (MAREŠOVÁ 1983, 109). Na Moravě kromě dvou lokalit na Brněnsku (Boleradice a Hostěrádky-Rešov), Uh. Hradišti-Sadů a Vysočan na jihozápadním okraji země se objevily olivovité korály na pohřebišťích, které lze spojit s určitými velkomoravskými centry. Zatímco staroměstské exempláře byly v hrobech buď samotné (228/AZ, 245/49), jen v náhrdelníku s dalšími korálky (194/AZ, 300/49) nebo s nepřilíš výraznými milodary, doprovázely mikulčický korál v hrobě č. 1 v náhrdelníku příčně členěné a kotoučkovité korálky, další náhrdelník s 320 drobnými korálky, 4 náušnice se 6 košíčky a 2 stř. gombíky (POULÍK 1957, 292, obr. 74). Zahloubení tohoto hrobu do destrukce druhé fáze opevnění svědčí pro jeho pozdní uložení, pravděpodobně po pádu Velké Moravy (POULÍK l.c.). Rovněž celek z hrobu 127 na Pohansku lze datovat podle mého soudu do pokročilé druhé poloviny 9. století. Kromě dvou velkých podélně dělených korálů jej tvořil příčně členěný korálek, dva stř. pozlacené gombíky, stříbrná náušnice se čtyřmi hrubě granulovanými bubínky, olovený kuličkovitý knoflík a nádoba, zařazená B. Dostálem do 5. skupiny keramiky na tomto hradišti, který výslovně uvádí, že tento celek obsahuje typický veligradský šperk (DOSTÁL 1994, 228). Hroby č. 1 z Mikulčic a č. 127 z Břeclavi-Pohanska jsou svou výbavou obdobné hrobu č. 332 z Rajhradic, stejně jako výše uvedené nálezy se stříbrnými šperky ze Starého Města „Špitálek“ a „Na Valách“. Všechny nám představují spolehlivý horizont „veligradského šperku“, jehož absolutní

datování nemohou samotné moravské nálezy dostatečně podepřít. Jak jsem naznačil již v poznámce k stříbrnému korálu s puklicemi, podstatně může pomoci srovnání moravských poměrů s okolními zeměmi, zejména s Blatenskou oblastí a s Čechami. Pribinovo a Kocelovo „Blatenské knížectví“ spojovaly s Moravou do určité míry zájmy byzantské misie. Záměrně používám této snad neobratné formulace, abych upozornil, že tam nelze vyloučit místní výrobu šperků obdobných moravským. Zásadní poznatky o tamních špercích nepochybně přinese publikace R. Müllerem prozkoumaného pohřebiště v poloze Borjúállásinsel (MÜLLER 1984, 185–186).

Cíl moravsko-české kontakty v 9. století je možno sledovat v archeologickém materiálu obou zemí. R. Turek mluví přímo o velkomoravském horizontu v Čechách v 2. polovině 9. století (1963). Význam zlického Kouřimska pro poznání této problematiky vyzvedl velmi dobře M. Šolle (1966). I když přibývá nálezů moravského původu na ústředním českém území, především na Pražském hradě (SMETÁNKA – HRDLIČKA – BLAJEROVÁ 1974) a na Budči a v jejím okolí (ŠOLLE 1981), poskytuje stále nejlepší srovnávací materiál pro hodnocení „veligradského horizontu“ Stará Kouřim, a to díky dobré stratigrafii bohatých hrobů u Libušina jezírka. Jsou mu tam blízké skupiny II a, b (ŠOLLE 1959), ev. A 2, A 3 (ŠOLLE 1966). Pro stříbrný šperk je z nich důležitý hrob 48 s párem velkých stř. gombíků a se stř. náušnicemi s 11 košíčky snad z přelomu 9. a 10. století. Množství stř. ozdob vyvolává otázku, nedošlo-li již tehdy k jejich místní výrobě, která by bezprostředně navazovala na moravské tradice. Předpokládalo by to, že zlatnický mistr přišel ještě v 9. století z neklidné a nejisté Moravy do nového, bezpečnějšího centra a položil základ vývoje specifického kouřimského stylu, který se projevil v mladší fázi vývoje gombíků, na špercích kněžny v hrobě č. 106b a v jiných celcích skupiny III (B).

Pro poznání významu skleněných olivovitých korálů přinesla důležité podněty analýza jejich kouřimských nálezů (ŠOLLE 1959, 439–443; týž 1966, 39, 74, 93, 174), kterou doplnila Z. Krumphanzlová souhrnem všech českých nalezišť (1965, 168–171). M. Šolle se potom těmito ozdobami ještě jednou stručně zabýval při publikaci pohřebiště s 23 podélně dělenými korály ze Zákolan pod Budčí (1981, 192–193). Znovu nepřímou připomněl nejasnosti spojené s jejich proveniencí. Na rozdíl od Moravy patří tento typ korálků v Čechách v 2. polovině 9. a v 1. polovině 10. století k nejběžnějším (ŠOLLE l.c.). Zatímco horní hranice výskytu je zhruba jasná, odsouvá se odkazem na velkomoravský proud otázka vzniku a vývoje těchto ozdob na Moravu. Tam zůstává stále nejpevnější první datování Hrubého do 2. poloviny 9. století, spíše na jeho konec a na počátek 10. století (1955a, 257). Zcela zavádějící bylo mylné spojení hrobu č. 45 v Dolních Věstonicích s 8. stoletím (SLÁMA 1957, 260–261) na základě odvolání na B. Svobodu (1953, 92). Ten ale ve své studii uvedený hrob vůbec nedatoval. Odstaveček, kde se B. Svoboda zmiňuje o bronzovém závěsku, který s jedním olivovitým a dalšími korály ze stejného zeleného skla k náhrdelníku z hrobu č. 45 nepochybně patří, je zcela neurčitý. Je na okraji abstraktních uměleckohistori-

ckých úvah a konstrukcí. Tyto Svobodovy poznámky jistě nechtěly nic dokazovat, stály vně cenného rozboru důležitého pokladu stříbrných uměleckých předmětů. Proto je J. Eisner v referátu o celé práci, aniž by musel cokoli dokazovat (SLÁMA l.c.) právem odmítl (Slavia 24, 1955, 546).

Dolnověstonické pohřebiště patří k velkým dluhům moravské slovanské archeologie. Pokud nebude celý soubor odpovědně vyhodnocen, vytrhávání jednotlivých zajímavostí spíše ohrožuje solidní bádání než by mu prospívalo. I když od objevů v D. Věstonicích brzy uplyne půl století, stále ještě odtamtud pochází téměř polovina ze všech moravských olivovitých korálů. Pozoruhodný je jejich sporadický výskyt na hradištích v Mikulčicích, ve Starém Měsně a v Břeclavi-Pohansku, z nichž především měl vycházet velkomoravský kulturní proud do Čech. Zdá se, že stříbrné a zlaté šperky tomu nasvědčují. Koncentrace olivovitých korálků v Dolních Věstonicích a na Brněnsku a stopy vedoucí do jižních Čech podél jihozápadní hranice Moravy (Znojmo-Hradiště, Vysočany), by mohly naznačovat směr jejich šíření. Na druhou stranu vedou stopy z Moravy Poolšavím (Uh. Hradiště-Sady, Horní Kotvice), přes Gradcu Vlárským průmyslem do Pováží. V. Vendtová (1969, 210, 218) klade podélně dělené, světle zelené korály z hrobů č. 51 a 59 na pohřebišti Pobedim II do pokročilého 9. století a soudí, že se do Pobedimi dostaly z Moravy. Tuto tezi budou moci ověřit nové objevy rozsáhlých pohřebišť v Pováží a na jihozápadním Slovensku vůbec. Ovšem, nejspolehlivěji by určil původ a směry šíření tohoto výrazného typu ozdob objev sklářských dílen, v nichž byly vyráběny (k výrobě ve Starém Městě viz HRUBÝ 1955a, 257).

Pro Moravu potvrzují rajhradické a rajhradské nálezy názor B. Dostála (1994, 228), že olivovité korály představují doprovodný materiál stříbrných šperků veligradského typu. Srovnání moravských nálezových celků se situací v Čechách ukazuje, že veligradský šperk byl vyráběn v 2. polovině 9. století. Neprojevuje se v něm proměna, kterou na počátku 10. století prošly české stříbrné ozdoby. Lze tedy soudit, že jeho výroba na Moravě skončila v období zániku Velké Moravy, kdy jeho výrobci pravděpodobně odešli do perspektivních, zejména českých středisek. Tam našli klidnější a bezpečnější prostředí pro svoji práci a také potenciální objednavatele a odběratele svých výrobků. Otevřená zůstává otázka, jak dlouho se na Moravě udržely velkomoravské gombiky, náušnice a jiné ozdoby v oběhu, jak dlouho se dostávaly do hrobů. Indicie pro odpověď nám může poskytnout porovnání následných vývojových forem i jiných řemeslnických výrobků v sousedních zemích s věcmi nalézánými na Moravě. Kromě Čech jde zejména o Slovensko, kde se zřetelně udržela kontinuita osídlení i pohřbívání, při čemž se inventář postupně proměňoval. Kromě zdrojů z území, která měla v 2. polovině 9. století téměř jednotnou hmotnou kulturu a v 10. století se začala rozlišovat, budou důležitými záchytnými body také památky, které se na Moravu dostaly v 10. století z cizích prostředí, z Bavorska, z Maďarska a z jižnějších oblastí, postupně i z Polska a ze vzdálenějších zemí prostřednictvím dálkového obchodu.

Lze tedy konstatovat, že je možno přibližně stanovit horní hranici výroby vlastního velkomoravského šperku, otázku konce velkomoravských pohřebišť zatím ještě nelze jednoznačně řešit.

LITERATURA

- BÖHM, J. 1955: Shmutí závěrů recenze díla V. Hrubého. In: HRUBÝ, V. 1955: Staré Město. Velkomoravské pohřebiště „Na Valách“, Praha, str. 7.
- ČERVINKA, I. L. 1928: Slované na Moravě a říše Velkomoravská. Brno.
- DOSTÁL, B. 1965: Das Vordringen der grossmährischen materiellen Kultur in die Nachbarländer. In: Magna Moravia (Spisy University J. E. Purkyně v Brně. Filosofická fakulta 102), Praha, 361–416.
- DOSTÁL, B. 1966: Slovanská pohřebiště ze střední doby hradištní na Moravě. Praha.
- DOSTÁL, B. 1990: Několik poznámek k objevu prvních velkomoravských kostelů ve Starém Městě. In: Staroměstská výročí, Brno, 35–55.
- DOSTÁL, B. 1994: Die frühmittelalterliche Keramik aus Břeclav-Pohansko. In: Slawische Keramik in Mitteleuropa vom 8. bis zum 11. Jahrhundert, ITM I, Brno, 219–231.
- HRUBÝ, V. 1955a: Staré Město. Velkomoravské pohřebiště „Na Valách“. Praha.
- HRUBÝ, V. 1955b: Základy kostela na staroslovanském pohřebišti ve Starém Městě „Na Valách“. PA 46, 265–306.
- JAKIMOWICZ, R. 1933: O pochodzeniu ozdób srebrnych znajdowanych w skarbach wczesnohistorycznych. WA 12, 103–131 s 16 tab.
- KALOUSEK, F. 1971: Břeclav-Pohansko. Velkomoravské pohřebiště u kostela. Brno.
- KLANICA, Z. 1990: K počátkům staromoravského kostrového pohřbívání. In: Staroměstská výročí, Brno, 57–64.
- KOSTRZEWSKI, J. 1962: O pochodzeniu ozdób srebrnych z polskich skarbów wczesnosredniowiecznych. In: Slavia Antiqua 9, 139–211.
- KRÁL, J. 1959: Slovanský mohylník ve Vysočanech nad Dyjí. PA 50, 197–226.
- KRUMPHANZLOVÁ, Z. 1965: Skleněné perly doby hradištní v Čechách. PA 56, 161–188.
- MAREŠOVÁ, K. 1983: Uherské Hradiště-Sady. Staroslovanské pohřebiště na Horních Kotvicích. Praha.
- MÜLLER, R. 1984: Neue Ausgrabungen in der Nähe von Zalavár. In: Interaktionen der mitteleuropäischen Slawen und anderen Ethnika im 6.-10. Jahrhundert, Nitra, 185–188.
- POSPÍŠIL, L. 1991: Anthropologie a věda. (Překlad z anglického originálu Anthropology and Science. Kosmas, Vol. 2., No.2, 1984, pp. 49–72). Olomouc.
- POULÍK, J. 1948: Staroslovanská Morava. Praha.
- POULÍK, J. 1950: Jižní Morava, země dávných Slovanů. Brno.
- POULÍK, J. 1955: Nález kostela z doby říše velkomoravské v trati „Špitálky“ ve Starém Městě. PA 46, 307–351.
- POULÍK, J. 1957: Výsledky výzkumu na velkomoravském hradišti „Valy“ u Mikulčic. PA 48, 241–388.
- POULÍK, J. 1963: Dvě velkomoravské rotundy v Mikulčicích. Praha.
- SLÁMA, J. 1957: K chronologické průkaznosti náušnice s několikanásobnou esovitou smyčkou. AR 9, 250–268.
- SMETÁNKA, Z. — HRDLÍČKA, L. — BLAJEROVÁ, M. 1974: Výzkum slovanského pohřebiště za Jízdárnou Pražského hradu v roce 1973. AR 26, 386–405.
- STAŇA, Č. 1960: Slovanské obytné objekty na hradišti Staré Zámky u Líšně. PA 51, 240–293.
- STAŇA, Č. 1961: Depot želez a žernovů na slovanském hradišti Staré Zámky u Líšně. In: Sborník Československé společnosti archeologické při ČSAV I, Brno, 110–120.
- STAŇA, Č. 1968: Hostěrádky-Rešov, okr. Vyškov. Slovanské kostrové pohřebiště. Nálezová zpráva v archivu Archeologického ústavu AV ČR Brno, č.j. 642/68.
- STAŇA, Č. 1977: Rajhradice, okr. Brno-venkov. Slovanské a únětické pohřebiště, výzkum 1975. Nálezová zpráva v archivu Archeologického ústavu AV ČR Brno, č.j. 1981/77.

- SVOBODA, B. 1953: Poklad byzantského kovotepce v Zemianském Vrbovku. PA 44, 33–108.
 ŠOLLE, M. 1959: Knížecí pohřebiště na Staré Kouřimi. PA 50, 353–506.
 ŠOLLE, M. 1966: Stará Kouřim a projevy velkomoravské hmotné kultury v Čechách. Praha.
 ŠOLLE, M. 1981: Slovanská pohřebiště pod Budčí. PA 72, 174–216.
 TŘEŠTÍK, D. 1991: Kdy zanikla Velká Morava? In: Studia mediaevalia Pragensia II., Praha, 9–27.
 TUREK, R. 1946: Prachovské skály na úsvitě dějin. Praha.
 TUREK, R. 1963: Velkomoravský horizont v českých mohylách. PA 54, 224–233.
 VENDTOVÁ, V. 1969: Slovanské osídlenie Pobeďima a okolia. SIA 17–1, 119–232.

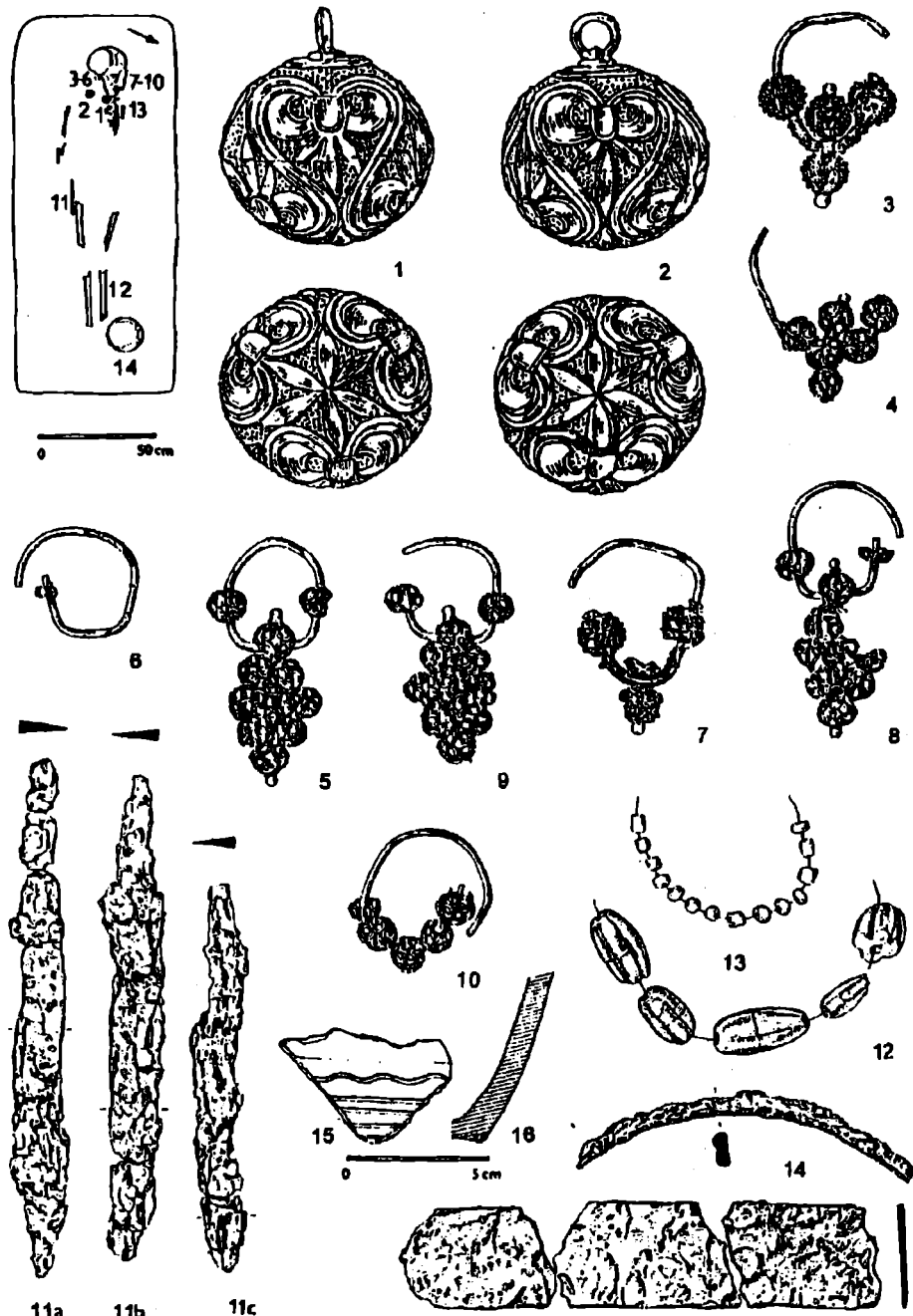
BEITRAG ZUR ERKENNTNIS DES VELIGRADER SCHMUCK-HORIZONTS

V. Hrubý (1955a) datierte den silbernen, sg. Veligrader Schmuck, der auf dem Gräberfeld in Staré Město deutlich erkannt wurde, bis zum Ende des 9. und in die 1. Hälfte des 10. Jahrhunderts. Trotz manchen Vorbehalten (BÖHM 1955) wurde diese Datierung bes. in Mähren angenommen (POULÍK 1957; 1963; DOSTÁL 1965; 1966). Sie begründete eine Fortsetzung der großmährischen Gräberfelder bis zur imaginären Grenzscheide zwischen Mittel- und Jungburgwallzeit in der Mitte des 10. Jahrhunderts. Die Konferenz zum 40. Jahrestag der Entdeckung der Kirchen in Staré Město, die im Jahre 1988 in Uh. Hradiště fand statt, gab den Impuls „die Datierung der großmährischen Kultur überhaupt und des Schmuckes vornehmlich“ nachzuprüfen (DOSTÁL 1990, 39; KLANICA 1990; TŘEŠTÍK 1991). Der Verfasser publiziert einen Fundkomplex der silbernen Schmuckstücke mit Begleitbeigaben aus dem Kindergrab Nr. 332, der auf einem großen Gräberfeld (240 frühmittelalterlicher Gräber) in Rajhradice, etwa 10 km südlich von Brno entdeckt wurde. Einen Bestandteil der Grabausstattung auch große längserippte — olivenförmige Glasperlen bildeten. Eine Komparation der Gleichartigen Grabkomplexe aus den mährischen Burgwällen in Staré Město (HRUBÝ 1955a, b; POULÍK 1955), Mikulčice (POULÍK 1957, 1963) und Břeclav-Pohansko (KALOUSEK 1971; DOSTÁL 1994) und eines analogen Fundhorizonts auf dem Burgwall Stará Kouřim in Böhmen zeigte vor, daß olivenförmige Perlen den Bestandteil des Veligrader Schmuck- Horizonts bilden. Der Verfasser führt eine Übersicht der mährischen Exemplare an, weist eine falsche Zeiteinreihung des Grabes Nr. 45 aus Dolní Věstonice hin (SLÁMA 1957; SVOBODA 1953), welche die Hauptstütze der frühen Datierung dieser Perlen war. Er erwähnt die zahlreichste Verbreitung der olivenförmigen Perlen in Böhmen, wo sie bis zur Mitte des 10. Jahrhunderts vorkommen. In Mähren der Schwerpunkt ihres Vorkommens ist die 2. Hälfte des 9. Jahrhunderts, eher bis zum Ende des Jahrhunderts (HRUBÝ 1955a, 257). Bis zur Entdeckung der Werkstätten, in welchen die Perlen erzeugt wurden, ist ihr mährischer Ursprung unsicher (HRUBÝ 1955a, 257), selbst wenn es möglich ist die Richtungen der Ausbreitung außerhalb des Mährens verfolgen: von SW — Vysočany, Znojmo-Hradiště, Dolní Věstonice, Staré Město, nach Osten — Uh. Hradiště-Sady (MAREŠOVÁ 1983), Rudimov-Gradca, zusehends durch die Vlára-Paš nach Pobeďim in der Slowakei (VENDTOVÁ 1969), mit besonderer Konzentration der Funde in Dolní Věstonice — 31 Stück — und in Brno-Gegend (Rajhrad, Rajhradice, Hostěradky-Rešov).

Für die Zeitstellung des silbernen Veligrader Schmuckes, außer seines Vorkommens in Verbindung mit olivenförmigen Perlen in jüngeren Horizonten der mährischen Zentralburgwällen (vergleiche bes. das Grab Nr. 1 in Mikulčice — POULÍK 1957, 292), der Vergleich mit der Situation auf dem Burgwall Stará Kouřim wichtig ist. Dort klingt Veligrader Schmuck schon an der Wende des 9. und 10. Jahrhunderts. Er wurde durch einen neuen Stil der silbernen Ziergegenstände ersetzt (ŠOLLE 1959; 1966). Die Herstellung des Veligrader Schmuckes wurde in Mähren sehr wahrscheinlich in der Zeit des Unterganges des Großmährischen Reiches abgeschlossen. Damals vermutlich Goldschmiede übersiedelten vor allem nach Böhmen, wo perspektive und sichere Zentren waren. Es bleibt die Frage offen, wie lang die Schmuckstücke, die in mährischen Werkstätten erzeugt wurden, im Gebrauch waren, wie lang sie in die Gräber hineingelegt wurden.¹

¹ Tento příspěvek byl připraven v rámci grantového projektu GA AV ČR reg. č. A9001502.

PŘÍSPĚVEK K POZNÁNÍ HORIZONTU VELIGRADSKÉHO ŠPERKU



Obr. 1. Rajhradice, okr. Brno-venkov. Dětský hrob č. 332. Velikost: 1 až 10, 13 — 1/1; 11a-c, 12, 14 — 1/2.

