

Juchelka, Jiří

**Bronzové nože, dýky a meče z hrobových celků lužické kultury v Horním Slezsku**

In: *Moravskoslezská škola doktorských studií. Seminář 1.* Měřínský, Zdeněk (editor); Klápště, Jan (editor); 1. vyd. Brno: Masarykova univerzita, 2008, pp. 84-106

ISBN 9788021047495

Stable URL (handle): <https://hdl.handle.net/11222.digilib/127692>

Access Date: 03. 12. 2024

Version: 20220831

Terms of use: Digital Library of the Faculty of Arts, Masaryk University provides access to digitized documents strictly for personal use, unless otherwise specified.

# BRONZOVÉ NOŽE, DÝKY A MEČE Z HROBOVÝCH CELKŮ LUŽICKÉ KULTURY V HORNÍM SLEZSKU

Jiří Juchelka

*Abstrakt:*

*Práce shrnuje všechny hrobové celky lužické kultury z území Horního Slezska, ve kterých se objevil jako „milodar“ bronzový nůž, dýka či meč. Po úvodním přehledu všech těchto příslušných hrobových celků s výčtem literatury vztahující se k danému nálezu následuje jejich analýza ve vztahu k chronologickému zařazení, ve vztahu k pohřbené osobě (pokud to okolnosti dovolují) a také ke vztahu ke geografickému umístění hrobu, potažmo pohřebiště. Výsledkem je alespoň částečně nastíněná analýza hrobových celků s nálezy výše zmiňovaného charakteru i s maximálně vyčerpávajícím přehledem literatury k dané problematice z území Horního Slezska a oblastí bezprostředně sousedících.*

*Klíčová slova:*

**bronzové nože – bronzové dýky – bronzové meče – lužická kultura – Horní Slezsko**

*Abstract:*

**Bronze Knives, Daggers and Swords from Grave Units of the Lusatian Culture in Upper Silesia**

*The text lists all grave units of the Lusatian culture in Upper Silesian territory that feature “offerings” of bronze knives, daggers and swords. An introductory overview of all the grave units, accompanied by the literature regarding the finds, is followed by their analysis in relation to chronological classification, to the gender of the person buried (where permitted by circumstances) and also to the geographical situation of the graves or burial grounds. The result is an outline analysis of the grave units with finds of the mentioned nature, with an exhaustive overview of the literature on the topic relevant to the territory of Upper Silesia and the surrounding regions.*

*Key words:*

**bronze knives – bronze daggers – bronze swords – Lusatian culture – Upper Silesia**

## 1. ÚVOD

Bronzové nože a dýky představovaly v každodenním životě nositelů lužické kultury, a to nejen v Horním Slezsku, předměty buď každodenního užití, či v případě mečů, potažmo dýk, i zbraně. Všechny výše zmiňované artefakty měly ve své primární náplni praktickou funkci, které lze i dnes více či méně porozumět, aniž bychom se nad tím nějak pozastavovali. Otázkou však zůstává, proč byly jejich části a někdy i celé kusy umístěny do hrobových jam, a některé rovněž nesly i stopy po záru způsobeném kremační hranicí. Právě onen fakt, že se nejednalo o ozdoby, ale o předměty velmi jasně definované kategorie, vnáší mnoho nejasného, v otázce jejich přítomnosti v hrobech pohřbených jedinců.

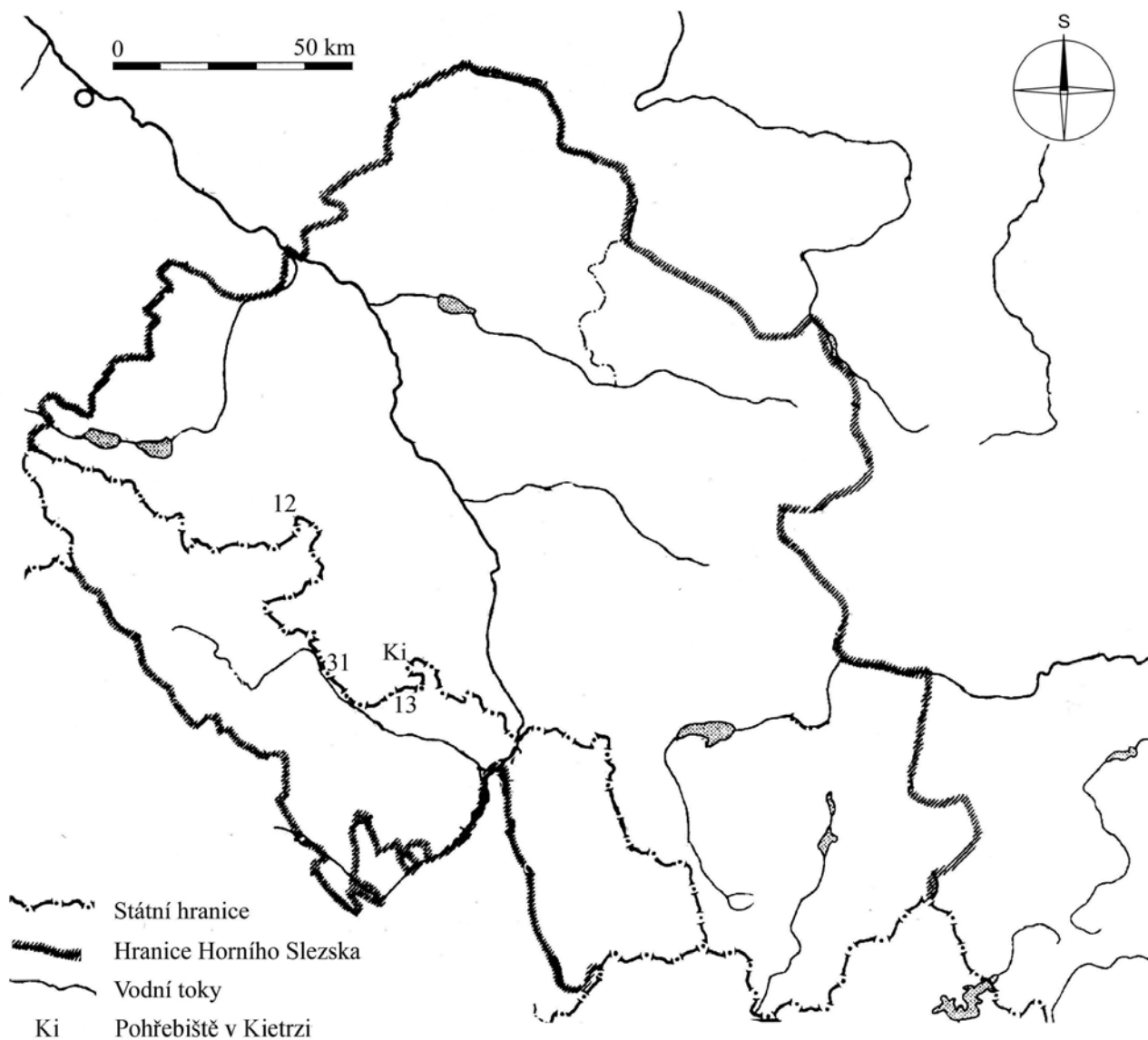
Na předloženou problematiku se můžeme podívat z několika hledisek, která si již v tomto úvodu můžeme částečně nastínit. Prvním je hledisko chronologické, kdy nás bude zajímat existence těchto předmětů v hrobových celcích dle jednotlivých fází vývoje lužické kultury v Horním Slezsku. Rovněž podstatné bude porovnání výskytu jmenovaných předmětů dle skupin lužické kultury, se kterými se na daném území v mladší a pozdní době bronzové setkáváme. Neméně zajímavým hlediskem pak bude sledovat nález těchto předmětů v hrobových celcích dle pohřbené osoby.

## 2. CHRONOLOGICKÉ VYMEZENÍ SLEDOVANÉHO OBDOBÍ

Chronologicky lze výskyt bronzových nožů, méně pak dýk a mečů v hrobových celcích na území Horního Slezska vymezit obdobím stupňů RBC<sub>2</sub>/D–RHC. Horní hranice se více méně kryje se zrodem lužické kultury v Horním Slezsku, kdy jižní část tohoto území, rozkládající se na levém břehu Odry, náležela k mateřské oblasti západní části lužické kultury (Gedl 1962, 158). Spodní hranice pak odpovídá konci osídlení na Hlubčické pahoraktině (Gedl 1962, 168) a absenci bronzových předmětů zmiňovaného charakteru v hrobových celcích vůbec, kdy je střídají již nástroje železné.

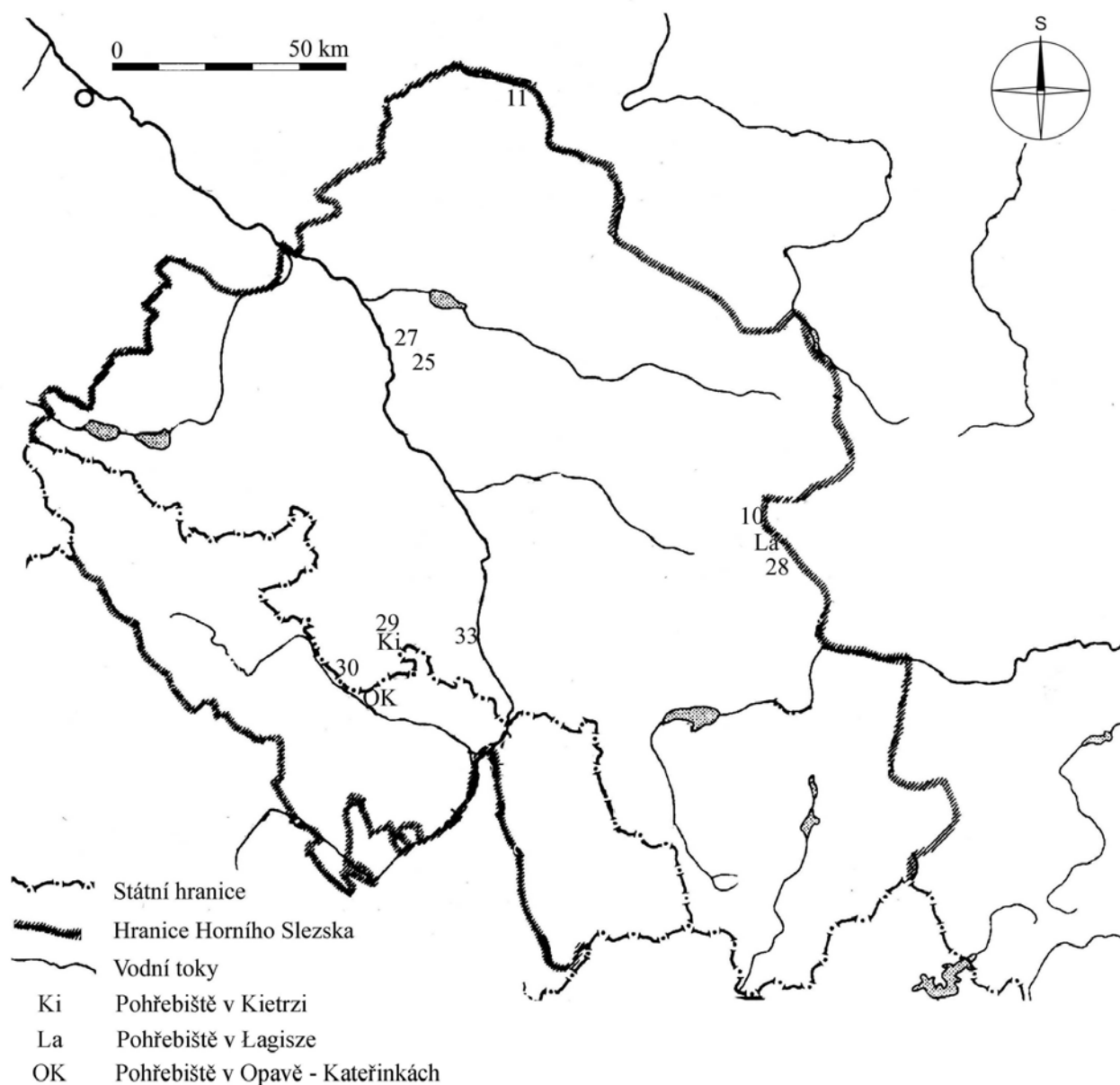
## 3. GEOGRAFICKÉ VYMEZENÍ, RESPEKTIVĚ VYMEZENÍ JEDNOTLIVÝCH SKUPIN A PODSKUPIN LUŽICKÉ KULTURY V HORNÍM SLEZSKU

Kulturní obraz „lužického období“ nebyl na celém území Horního Slezska ve svém vývoji nikterak jednotný. Panovala zde velmi složitá regionální diverzita, která se projevila jak v chronologickém vývoji a v hmotné kultuře, tak i v otázce pohřebního ritu. Jasným předělem oblasti byla řeka Odra, která na sledovaném území vytvářela přirozenou hranici mezi dvěma výraznými skupinami. Na levém břehu se od III. periody doby bronzové dle Montelia vykristalizovala podskupina hlubčická (Gediga 1965, 89; Gedl 1962, 161–163), která zaujímala území rámcově ohraničené Odrou, Opavou, Osoblahou a linií Kožle s Bílou Prudnickou. Samozřejmě, že v případě těchto definovaných hranic docházelo i k jejich překročení a výskytu lokalit i mimo dané „mateřské území“. Na pravém břehu Odry se v mladším období doby bronzové a především pak v době halštatské rozvíjí skupina hornoslezsko-malopolská, která je polskými badateli dále fragmentarizována na jednotlivé podskupiny (srov. Gediga 1965, 89; Gedl 1962, 163–164). Tato skupina pak překračovala hranice Horního Slezska a zaujímala prostor západního Malopolska, východní části Horního Slezska, jižní části východního Velkopolska a přilehlé části Polska středního.



Mapa 1. Výskyt bronzových dýk v hrobových celcích na pohřebištích lužické kultury v Horním Slezsku.

Karte 1. Vorkommen von Bronzedolchen in den Grabkomplexen auf den Gräberfeldern der Lausitzer Kultur in Oberschlesien.



Mapa 2. Výskyt bronzových nožů v hrobových celcích na pohřebištích lužické kultury v Horním Slezsku.

Karte 2. Vorkommen von Bronzemessern in den Grabkomplexen auf den Gräberfeldern der Lausitzer Kultur in Oberschlesien.

Zjednodušeně tedy můžeme říci, že všechny lokality, které se nacházejí na území Horního Slezska jižně od toku Odry, náleží hlubčické podskupině, zatímco ty na sever od řeky jsou součástí skupiny hornoslezsko-malopolské.

#### 4. SEZNAM POHŘEBIŠŤ S NÁLEZY BRONZOVÝCH NOŽŮ, DÝK A MEČŮ

##### 4.1. Nálezy z jednoznačně určených hrobových celků

###### 4.1.1. Kietrz

###### 1. Hrob 586:

Artefakt: fragment ostří bronzového nože, délka 3,8 cm, šířka 0,8 cm (obr. 3: 11).

Pohřbené osoby: po obvodu jámy byly rozpoznatelné znaky po dřevěném obložení (rakev?). Na dně se pak rozprostíraly kremační ostatky vytvářející vrstvu tloušťky 1–4 cm. V hrobě byly dle antropologického posudky pohřbeny čtyři osoby: a) žena, adultus, b) žena(?), adultus, c) infans I, d) další osoba bez určení.

Lokalizace artefaktu: zlomek nože (obr. 3: 11) se nacházel společně s dalšími bronzovými nálezy (obr. 3: 1–10 a 12–18) v rámci spálených kostí.

Datace hrobu: starší polovina III. periody doby bronzové (RBD).

Materiál: obr. 3: 1–21.

Literatura: *Gedl* 1984, 53, 83–84, tabl. I: 1–21; *Gedl* 1984a, 64, Taf. 15: 164.

###### 2. Hrob 808:

Artefakt: zlomek bronzového plíšku pravděpodobně pocházející z dýky (obr. 5: 17). Dochovaná délka 3,2 cm.

Pohřbené osoby: kremační ostatky byly situovány v prostoru dřevěné konstrukce (rakev?). Dle antropologického posudku vyplývá, že v hrobě byly pohřbeny dvě osoby: a) žena, adultus, b) infans I (2–3 roky).

Lokalizace artefaktů: v rámci kostí se nacházel i zlomek dýky (obr. 5: 17) společně s ostatními bronzovými nálezy (obr. 5: 13–16).

Datace hrobu: starší polovina III. periody doby bronzové.

Materiál: obr. 5: 13–19.

Literatura: *Gedl* 1984, 52–53, 86–87, tabl. III: 2–8.

###### 3. Hrob 1328:

Artefakt: bronzová dýka (obr. 5: 2) s vydělenou rukojetí a s jedním otvorem s nýtem uvnitř. Délka dýky je 15,7 cm.

Pohřbené osoby: uprostřed hrobové jámy se objevily pozůstatky po dvou dřevěných konstrukcích (rakvích?). Na dně severně situované rakve byly rozsypany kosti ženy, adultus/maturus. Na dně „jižní“ rakve byly také rozprostřeny kremační zbytky, které se však koncentrovaly do dvou skupin. V západní části to byly kosti neurčitého pohlaví, maturus(?). Ve východní části pak ostatky: a) ženy, maturus, b) ženy, adultus a c) infans I.

Lokalizace artefaktů: zlomek bronzové dýky (obr. 5: 2) spolu s dalšími bronzovými předměty (obr. 5: 11) se nacházel v rámci kremačních ostatků ženy (adultus/maturus) v „severní rakvi“.

Datace hrobu: starší polovina III. periody doby bronzové.

Materiál: obr. 5: 1–12.

Literatura: *Gedl* 1976, 62, Taf. 19:168, 39:F; *Gedl* 1984, 52, 91; tabl. X: 1–12

###### 4. Hrob 1965:

Artefakty: bronzový silně zkorodovaný nýt pocházející pravděpodobně z rukojeti meče nebo dýky (obr. 2: 3). Délka nýtu 1,8 cm.

Pohřbené osoby: v okřínu (obr. 2: 8) pohřbena žena, maturus.

Lokalizace artefaktu: bronzový nýt (obr. 2: 3) se nacházel v zemi pod dnem urny.

Datace hrobu: fáze Kietrz IIc – druhá polovina III. periody doby bronzové.

Materiál: obr. 2.

Literatura: *Gedl* 1996, 27–28, 144–145, tabl. LXXXIV:3.

###### 5. Hrob 2000:

Artefakty: fragment bronzového meče nebo bronzové velké dýky se zachovaným jedním otvorem pro nýt na rukojeti (obr. 1: 3). Zachovaná délka 7,6 cm, šíře 2,6 cm. Úlomek bronzové dýky (obr. 1: 5). Délka 2 cm.

Pohřbené osoby: v hrobě bylo pohřbeno pět osob. V okřínu (obr. 1: 12) infans I (3–5 let), v bezuchém osudí (obr. 1: 13) maturus/senilis – muž, v okřínu adultus neurčeného pohlaví, v dalším okřínu adultus mužského pohlaví a ve džbánu infans I (5–7 let).

Lokalizace artefaktů: úlomek dýky (obr. 1: 5) se nacházel na spálených kostech v bezuchém osudí (obr. 1: 13), kde byl pohřben maturus/senilis mužského pohlaví. Fragment meče nebo velké dýky se nacházel v prostoru mezi bezuchým osudím (obr. 1: 13) a okřínem s pohřbem adultus neurčeného pohlaví.

Datace hrobu: fáze Kietrz IIc–III. perioda doby bronzové.

Materiál: obr. 1.

Literatura: 19: *Gedl* 1980, 65, Taf. 20: 182, 40; *Gedl* 1996, 27, 155–157, tabl. XCIII: 3 a 5.

###### 6. Hrob 2336:

Artefakt: výrazně zkorodovaný fragment ostří bronzového nože (obr. 4: 1) dochované délky 1,5 cm.

Pohřbené osoby: uprostřed jámy byla lokalizována dřevěná konstrukce (rakev?). Na dně se pak nacházela vrstva spálených kostí ženy, senilis.

Lokalizace artefaktu: zlomek bronzového nože (obr. 4: 1) se nacházel v rámci spálených kostí.

Datace hrobu: průběh III. periody doby bronzové.

Materiál: obr. 4: 1,2.

Literatura: *Gedl* 1984, 53, 105–106, tabl. XXVI: 1, 2; *Gedl* 1984a, 64, Taf. 15: 165.

###### 7. Hrob 2350:

Artefakt: fragment rukojeti meče (obr. 6: 16) o zesíleném okraji. Přetaven žárem a odlomený.

Pohřbené osoby: uprostřed hrobové jámy pozůstatky po dřevěné konstrukci (rakev?). U dna byly rozprostřeny přepálené kosti dvou osob: a) ženy, adultus, b) dítěte.

Lokalizace artefaktu: zlomek bronzového meče (obr. 6: 16) se nacházel v rámci přepálených kostí společně s keramikou (obr. 6: 13–15).

Datace hrobu: starší polovina III. periody doby bronzové.

Materiál: obr. 6: 13–16.

Literatura: *Gedl* 1984, 53, 107–108, tabl. XXVIII: 1–4.

###### 8. Hrob 3519A:

Artefakt: zlomek špičky bronzové dýky či meče (obr. 6: 1) s výrazným středovým stupňovitým žebírkem. Zlomek bronzového nože (obr. 6: 5 a 9: 19) délky 1,2 cm.

Pohřbené osoby: uprostřed hrobové jámy stopy po dřevěné konstrukci (rakvi?). U jejího dna byly nalezeny dvě kumulace kremačních ostatků. V západní části rakve byly ostatky ženy (adultus–maturus). Ve východní části se nacházely přepálené kosti dospělé ženy a třech dětí ve věku infans I.

Lokalizace artefaktu: zlomek špičky bronzové dýky či meče (obr. 6: 1) a nože (obr. 6: 5; 9: 19) se nacházel v rámci přepálených kostí ženy (adultus–maturus) v západní části rakve.  
 Datace hrobu: starší polovina III. periody doby bronzové.  
 Materiál: obr. 6: 1–12.  
 Literatura: *Gedl* 1984, 52–53, 123, tabl. XLVII: 1–8, 10–13.

#### 4.1.2. Opava-Kateřinky

##### 9. Hrob 30:

Artefakt: bronzový nůž typu Hadersdorf (obr. 7: 11). Délka 12 cm, výška čepele max. 1,8 cm, síla rukojeti 0,5 cm.  
 Pohřbené osoby: v bezuchém osudí (obr. 7: 8) uloženy kremační ostatky pravděpodobně dospělého muže.  
 Lokalizace artefaktu: bronzový nůž (obr. 7: 11) situován v urně (obr. 7: 8) společně s bronzovou jehlicí (obr. 7: 9) a kremačními ostatky nebožtíka.  
 Datace hrobu: RHB<sub>2</sub>-B<sub>3</sub>/C.  
 Literatura: *Říhovský* 1972, 62, Taf. 22: 240; *Říhovský* 1972a, 42–43, tab. 11/10; *Juchelka* 2007, 31.

#### 4.1.3. Przewycze

##### 10. Hrob 481:

Artefakt: bronzový nůž (obr. 9: 1) s téměř rovnou čepelí a zkrácenou trnovou rukojetí. Délka nože 11,3 cm.  
 Pohřbené osoby: muž kolem 50 let. Hrob byl pravděpodobně vykraden.  
 Lokalizace artefaktu: nůž (obr. 9: 1) se nacházel v kostrovém hrobě s kamenným obkladem.  
 Datace hrobu: V. perioda doby bronzové.  
 Materiál: pět keramických nádob, břitva, hrot šípů, knoflík a tři bronzové kroužky.  
 Literatura: *Gedl* 1984a, 57–58, Taf. 14: 133; *Kapica – Łuczak* 1971, 57; *Szydłowska* 1974, 162, ryc.11.

## 4.2. Hrobové celky bez určení pohřbeného jedince

#### 4.2.1. Ciecierzyn, pow. Kluczbork

##### 11. Hrob č. 5:

Artefakt: bronzový nůž s esovitě prohnutým hřbetem a zesílenými stranami rukojeti (obr. 7: 7). Na trnu rukojeti se nacházejí tři pod sebou umístěné otvory pro nýty. Délka 18,5 cm.  
 Pohřbené osoby: neurčeno.  
 Lokalizace artefaktu: bronzový nůž (obr. 7: 7) se nacházel v urně (obr. 7: 5) na vrstvě spálených kostí.  
 Datace hrobu: IV. perioda doby bronzové.  
 Materiál: obr. 7: 4–7.  
 Literatura: *Gedl* 1962, 78–79, 246–247, obr. XVII: 14–17.

#### 4.2.2. Dytmarów

##### 12. Hrob 51/1967:

Artefakt: fragment ostří dýky se středovým žebrem (obr. 9: 24). Dochovaná délka 2,4 cm.  
 Pohřbené osoby: neurčeno, jednalo se o urnový hrob.  
 Datace hrobu: časná lužická kultura (III. perioda doby bronzové).  
 Materiál: popelnicí bylo osudí s prsovítky výčnělkou. Dále se zde nacházela mísa na duté nožce a džbán zdobený plastickými výčnělkami.  
 Literatura: *Gedl* 1980, 66, Taf. 21:189A.

#### 4.2.3. Hněvošice

##### 13. Mohyla M2:

Artefakt: bronzová dýka (obr. 7: 20) se středem čepele tvořeným plastickým žebrem. Pro uchycení rukojeti je horní část opatřena dvěma pod sebou umístěnými otvory na nýty. Délka 16 cm, maximální šířka 2,3 cm, maximální síla 0,5 cm.  
 Pohřbené osoby: neurčeno.  
 Lokalizace artefaktu: bronzová dýka (obr. 7: 20) se nacházela na východním okraji nepravidelné jámy o rozměrech 127x85 cm v hloubce 147 cm od povrchu záspy tvořeného výplní šedobílé barvy s příměsí kostí. Dýka byla situována v téměř svislé poloze trnem nahoru a hrotem dolů.  
 Datace hrobu: RBC<sub>2</sub>–RBD.  
 Materiál: obr. 7: 19–20.  
 Literatura: *Juchelka* 2007; *Kouřil* 1994, 69–70.

#### 4.2.4. Kietrz

##### 14. Hrob 582:

Artefakt: fragment bronzového ostří (obr. 7: 2). Zachovaná délka 1,8 cm.  
 Pohřbené osoby: neurčeno.  
 Lokalizace artefaktu: bronzové ostří (obr. 7: 2) bylo nalezeno v téměř kruhové jámě o průměru 50 cm a hloubce 77 cm společně s přepálenými kostmi a fragmenty keramiky.  
 Datace hrobu: průběh III. periody doby bronzové.  
 Materiál: obr. 7: 1–3.  
 Literatura: *Gedl* 1991, 27, 43, obr. II: 7–9; III: 1.

##### 15. Hrob 863:

Artefakt: zlomek rukojeti bronzového meče (obr. 6: 17) o zesíleném okraji a se dvěma pod sebou umístěnými otvory pro nýty. Zachovaná délka 6,5 cm. Silně zkorodovaný zlomek špičky toho samého bronzového meče (obr. 6: 18). Dochovaná délka 3,2 cm.  
 Pohřbené osoby: neurčeno.  
 Lokalizace artefaktu: na dně jámy o průměru 45 cm a hloubce 94 cm, která byla vyplněna mj. spálenými kostmi a uhlíky, se nacházely zlomky bronzového meče (obr. 6: 17–18).  
 Datace hrobu: III. perioda doby bronzové.  
 Materiál: obr. 6: 17 a 18.  
 Literatura: *Gedl* 1991, 27, 92–93, obr. XXIX: 14–15.

##### 16. Hrob 953:

Artefakty: bronzový nůž (obr. 3: 23) typu Jevičko datovaný do fáze Hrubčice/Velatice I. Na rukojeti zbytky organické látky (obklad rukojeti?). Délka nože 13,5 cm. Na rukojeti otvor společně s nýtem 1 cm dlouhým (tab 3: 24).  
 Pohřbené osoby: kosti nenalezeny.

Lokalizace artefaktu: uprostřed střepů (obr. 3: 25 a 26) byl nalezen vodorovně položený bronzový nůž (obr. 3: 2) se zbytky organické rukojeti.

Datace hrobu: fáze Kietrz III/IV.

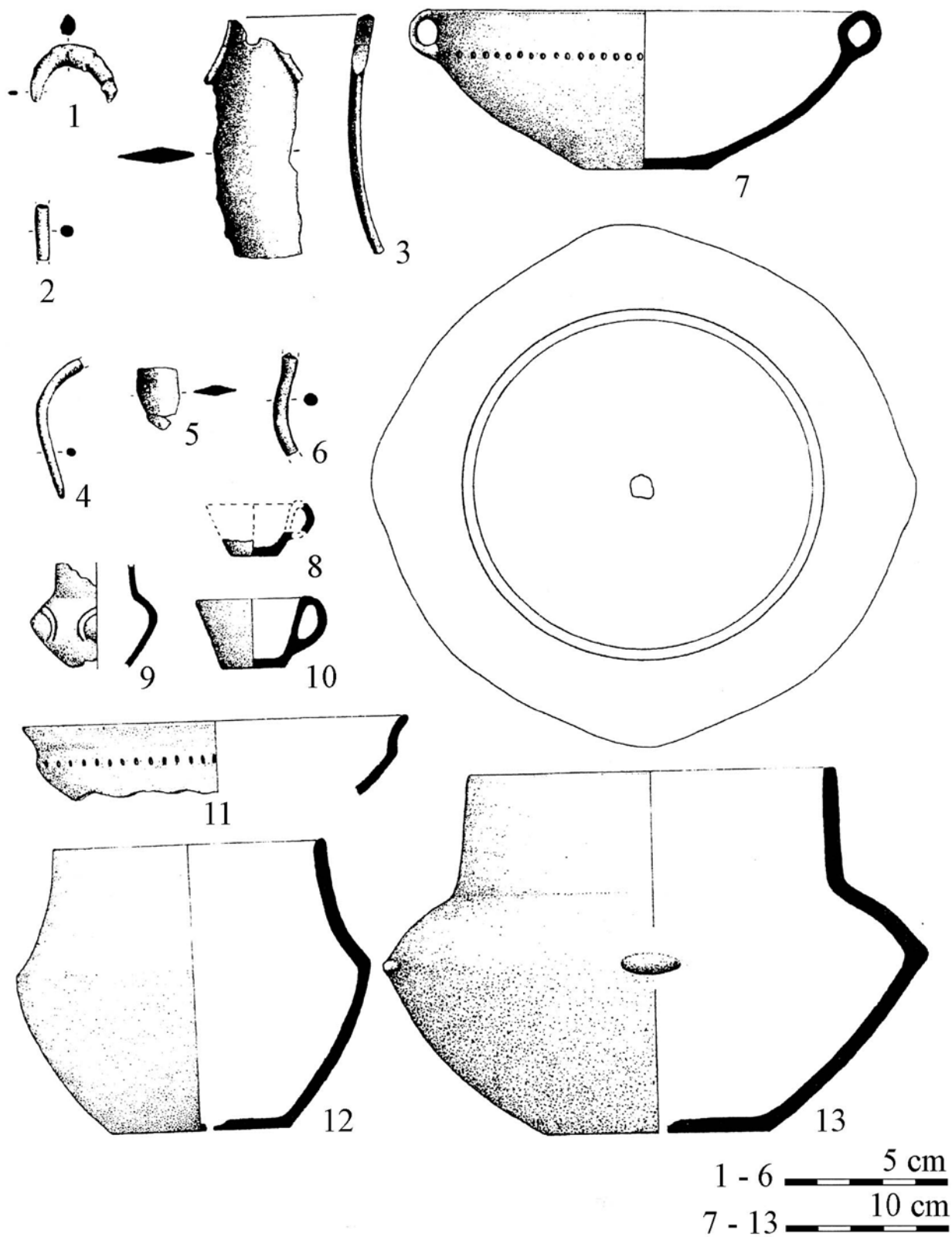
Materiál: obr. 3: 22–26.

Literatura: *Gedl* 1984a, 46, Taf. 10: 88, 27:F; *Gedl* 1989, 21, 85–86, tabl. LVI: 1–5.

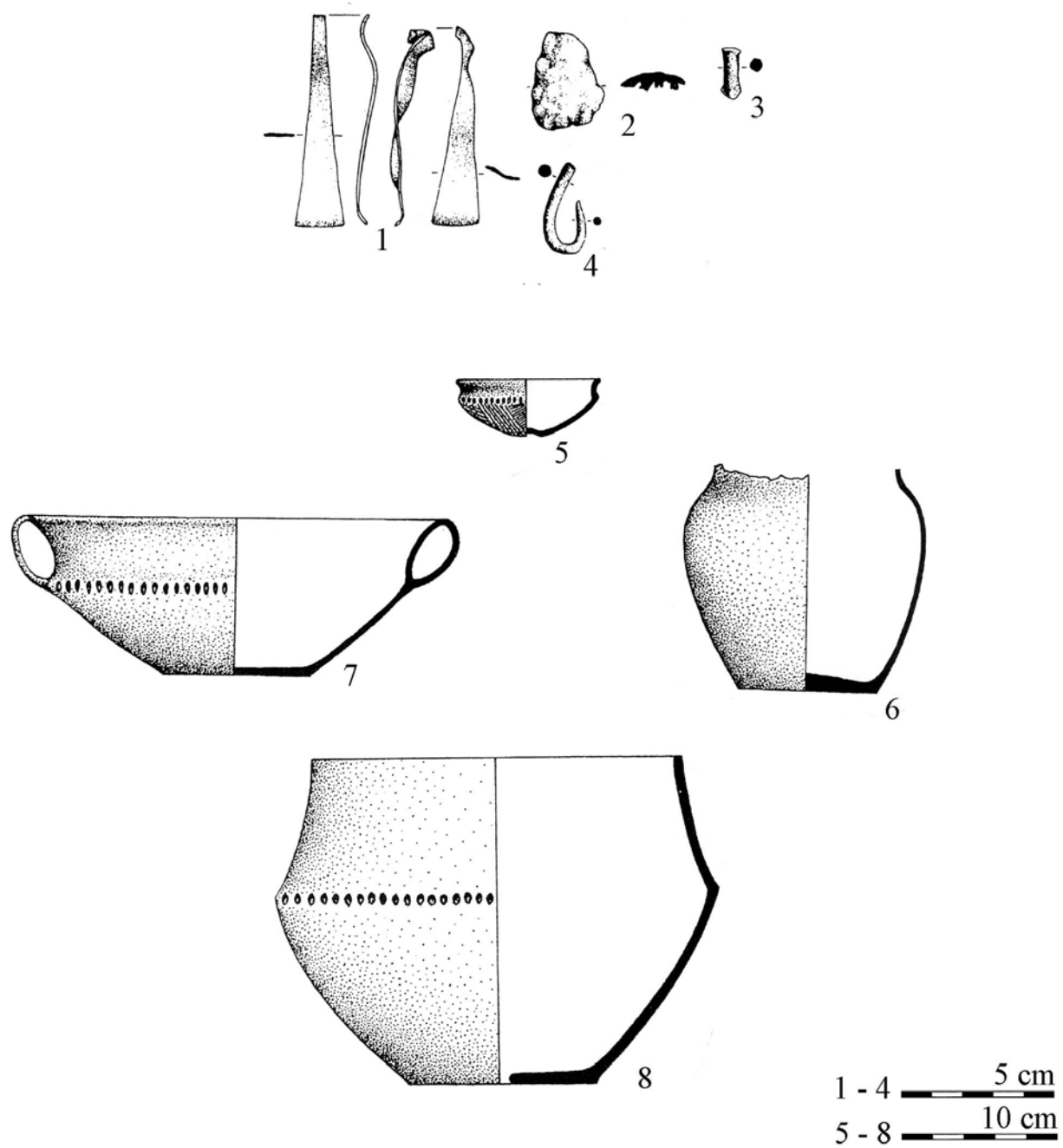
##### 17. Hrob 2416:

Artefakt: fragment ostří bronzové dýky (obr. 9: 25) s nýtem. Zachovaná délka dýky je 3,2 cm.  
 Pohřbené osoby: neurčeno.  
 Datace hrobu: časná lužická kultura (III. perioda doby bronzové).  
 Literatura: *Gedl* 1980, 66, Taf. 21: 192.



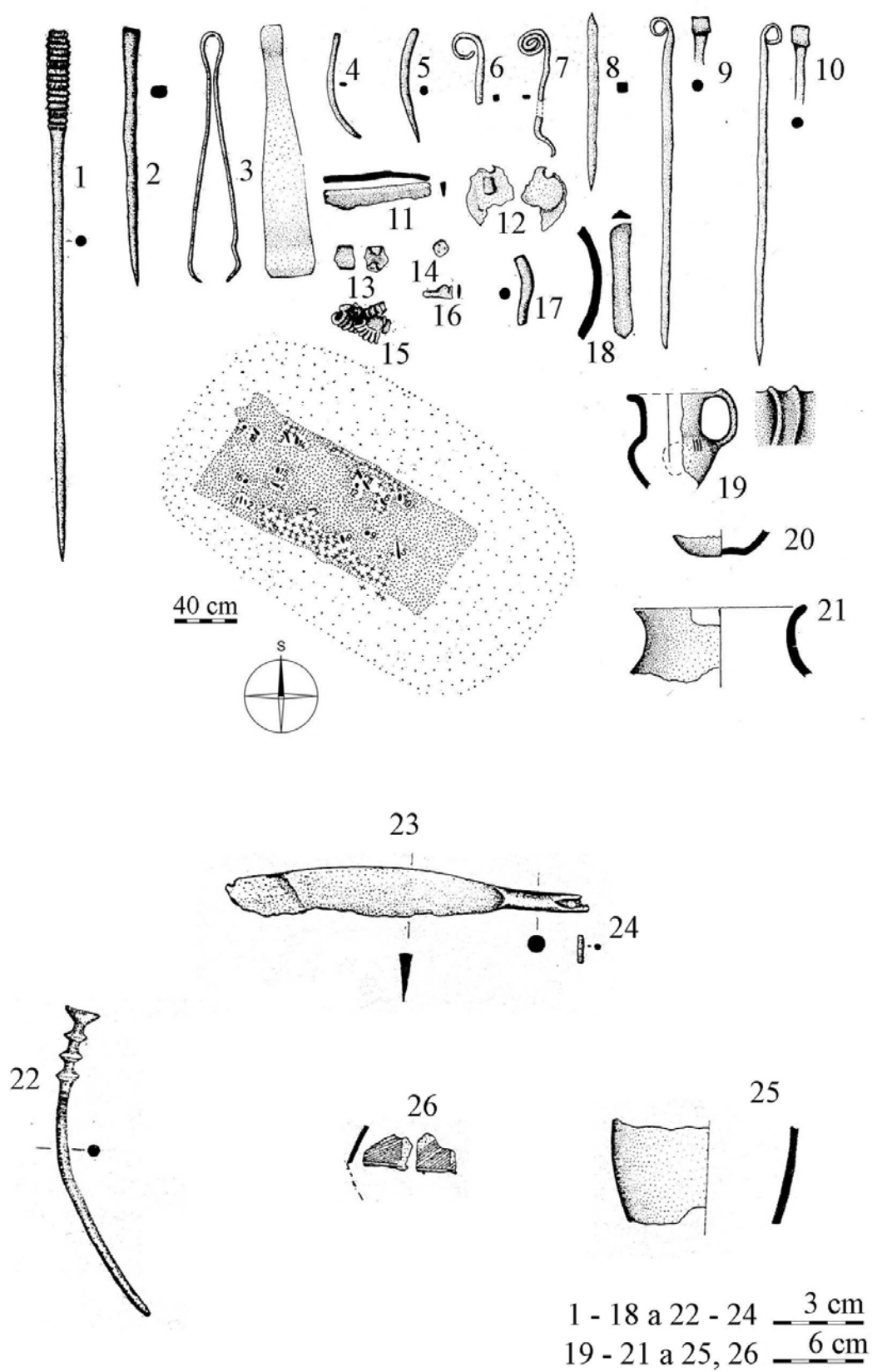


Obr. 1. Kietrz. Hrob 2000. (Dle M. Gedla)  
Abb. 1. Kietrz. Grab 2000. (Nach M. Gedl)

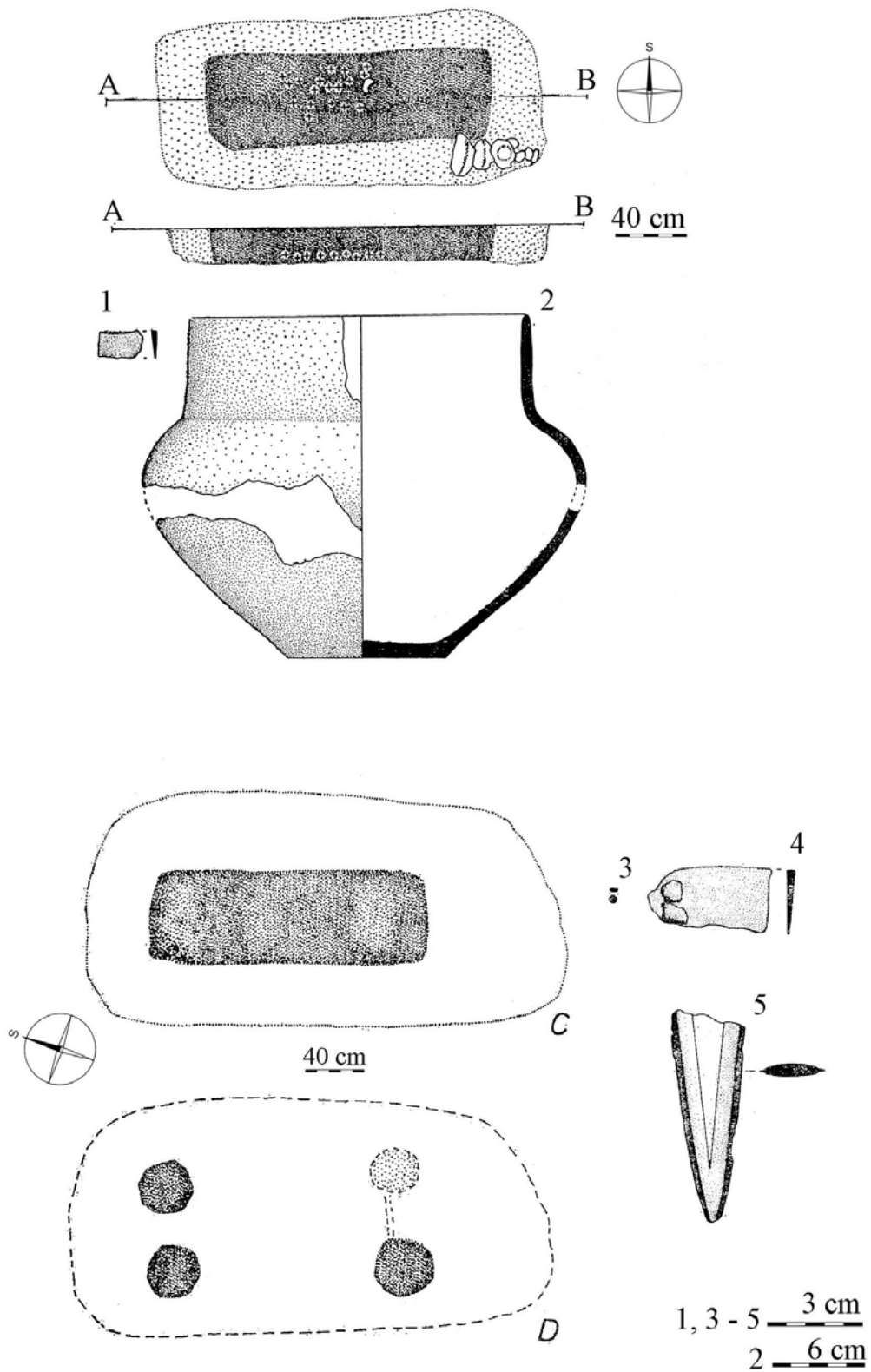


Obr. 2. Kietrz. Hrob 1965. (Dle M. Gedla).  
Abb. 2. Kietrz. Grab 1965. (Nach M. Gedl).





Obr. 3. Kietrz. 1–21: hrob 586. 22–26: hrob 953. (Dle M. Gedla).  
 Abb. 3. Kietrz. 1–21: Grab 586. 22–26: Grab 953. (Nach M. Gedl).



Obr. 4. Kietrz. 1–2: hrob 2336. 3–5: hrob 2566. (Dle M. Gedla).  
 Abb. 4. Kietrz. 1–2: Grab 2336. 3–5: Grab 2566. (Nach M. Gedl).

18. Hrob 2542:

Artefakt: fragment rukojeti bronzového nože (obr. 9: 18) s okrajovou lištou a s otvory pro nůty. Délka zlomku 3,6 cm.

Pohřbené osoby: neurčeno.

Lokalizace artefaktu: předmět se nacházel v žárovém hrobě bez urny.

Datace hrobu: III. perioda doby bronzové.

Literatura: *Gedl* 1984a, 34–35, Taf. 7: 59.

19. Hrob 2566:

Artefakty: fragment ostří bronzového nože (obr. 4: 4), který byl částečně poškozen ohněm. Zachovaná délka se pohybuje okolo 4,5 cm. Fragment bronzové dýky či meče (obr. 4: 5) zdoben rovnoběžnými liniemi sbíhajícími se k špičce ostří. Zachovaná délka 7,6 cm.

Pohřbené osoby: uprostřed hrobové jámy pozůstatky po dřevěné konstrukci (rakev?) se spálenými kostmi. Věk ani pohlaví nebožtíka neurčeno.

Lokalizace artefaktů: zlomek bronzového nože (obr. 4: 4) a dýky či meče (obr. 4: 5) se nacházel s dalšími nálezy v rámci kremačních zbytků nebožtíka.

Datace hrobu: průběh III. periody doby bronzové.

Materiál: obr. 4: 3–5.

Literatura: *Gedl* 1980, 66, Taf. 21: 191; *Gedl* 1984, 52–53, 110, tabl. XXX: 8–10; *Gedl* 1984a, 64, Taf. 15: 163.

## 4.2.5. Łagisza

20. Hrob 111:

Artefakt: bronzový nůž (obr. 8: 22; 9: 23) typu Hadersdorf. Délka nože 10,5 cm.

Pohřbené osoby: neurčeno.

Lokalizace artefaktu: nůž se nacházel v kostrovém hrobě.

Datace hrobu: V. perioda doby bronzové (konec doby bronzové a počátek doby železné).

Materiál: obr. 8: 22–25; 9: 23.

Literatura: *Galasińska-Hrebendowa* 1989, 52, tabl. XXXVI: e; *Gedl* 1984a, 53, Taf. 13: 114, 33: D.

21. Hrob 116:

Artefakt: fragment bronzového nože (obr. 9: 20). Dochovaná délka 4,5 cm.

Pohřbené osoby: neurčeno.

Lokalizace artefaktu: nůž se nacházel v kostrovém hrobě.

Datace hrobu: V. perioda doby bronzové.

Materiál: obr. 10: 13–17.

Literatura: *Galasińska-Hrebendowa* 1989, 54; tabl. XXXVI: r; *Gedl* 1984a, 64 a 67, Taf. 16: 169, 34: B.

22. Hrob 119:

Artefakt: fragment čepele bronzového nože (obr. 9: 21). Dochovaná délka 8,7 cm.

Pohřbené osoby: neurčeno.

Lokalizace artefaktu: nůž se nacházel v kostrovém hrobě.

Datace hrobu: V. perioda doby bronzové.

Materiál: obr. 10: 18–21.

Literatura: *Galasińska-Hrebendowa* 1989, 55; tabl. XXXVII: f; *Gedl* 1984a, 64 a 67, Taf. 16: 170, 34: C.

23. Hrob 128:

Artefakt: fragment čepele bronzového nože (obr. 9: 22; 10: 1). Dochovaná délka 9,5 cm.

Pohřbené osoby: neurčeno.

Lokalizace artefaktu: nůž se nacházel v kostrovém hrobě.

Datace hrobu: V. perioda doby bronzové.

Materiál: obr. 10: 1–11.

Literatura: *Galasińska-Hrebendowa* 1989, 58–59, tabl. XLI: a; *Gedl* 1984a, 64 a 67, Taf. 16: 171, 36: A.

24. Hrob 160:

Artefakt: bronzový nůž (obr. 9:16) typu Wrocław – Grabiszyn, varianta Kantorowice. Délka nože 30 cm.

Pohřbené osoby: neurčeno.

Lokalizace artefaktu: nůž se nacházel v kostrovém hrobě.

Datace hrobu: V. perioda doby bronzové.

Materiál: obr. 8: 6–16.

Literatura: *Galasińska-Hrebendowa* 1989, 70–71, tabl. LIII: h; *Gedl* 1984a, 24–25, Taf. 4: 33, 33: B.

## 4.2.6. Ligota-Samborova

25. Hrob 10:

Artefakt: bronzový nůž typu Klentnice (obr. 8: 5 a 17). Délka nože 21,8 cm.

Pohřbené osoby: neurčeno.

Lokalizace artefaktu: v hrobě se nacházela urna se spálenými kostmi, uprostřed kterých byl nalezen nůž společně se dvěma náramky (obr. 8: 19 a 20), záušnicí(?) (obr. 8: 18) a zlomky jehlice. Bronzová sekerka (obr. 8: 21) ležela vedle popelnice.

Datace hrobu: V. perioda doby bronzové a počátek doby železné.

Materiál: obr. 8: 17–21.

Literatura: *Gedl* 1970, 139–140, 177, obr. Ib: 3; *Gedl* 1984a, 50–51, Taf. 12: 105, 33: C.

## 4.2.7. Opava-Kateřinky

26. Hrob č. 8:

Artefakt: žárem přetavený zlomek bronzového nože s řapem, hrot chybí.

Pohřbené osoby: neurčeno.

Lokalizace artefaktu: nůž nalezen ve vyházené hlině z hrobu č. 8.

Datace hrobu: RHB<sub>1</sub>-B<sub>2</sub>/B<sub>3</sub>

Literatura: *Juchelka* 2007a, 31.

## 4.2.8. Opole-Groszowice

27. Hrob 11/1925:

Artefakt: bronzový nůž (obr. 8: 4) s esovitě prohnutým hřbetem. Na trnu rukojeti se nacházejí tři(?) pod sebou umístěné otvory pro nůty. Nůž typu Pustiměř. Délka nože 22,5 cm.

Pohřbené osoby: neurčeno.

Datace hrobu: IV. perioda doby bronzové.

Materiál: v hrobě se nacházel okřín (sloužil jako urna), další dvojkónická nádobka, zlomek mísy, tři zachovalé nůty (patřící k noži).

Literatura: *Gedl* 1962, 78–79, 299; *Gedl* 1984a, 31–32, Taf. 6: 50.

## 4.2.10. Szopienice

28. Hrob 5:

Artefakt: bronzový nůž (obr. 9: 2) s lehce zakřivenou čepelí, se zesíleným hřbetem a zkrácenou trnovou rukojetí. Délka nože 12,7 cm.

Pohřbené osoby: neurčeno.

Lokalizace artefaktu: bronzový nůž se nacházel v kostrovém hrobě.

Datace hrobu: počátek doby železné (RHC).

Materiál: obr. 9: 2–15.

Literatura: *Gedl* 1962, 79, 362–363; *Gedl* 1984a, 57–58, Taf. 14: 134, 36: B.

#### 4.3. Nálezy z pohřebišť bez bližšího určení hrobových celků

##### 4.3.1. Baborów

29.

Artefakt: zlomek bronzového nože (obr. 8: 2). Zachovalá délka 11,7 cm.

Lokalizace artefaktu: bronzový nůž se nacházel ve zničeném hrobě.

Datace artefaktu: lužická kultura(?).

Literatura: *Gedl* 1984a, 63, Taf. 15: 147.

##### 4.3.2. Branice

30.

Artefakt: bronzový nůž (obr. 8: 1) se dvěma podélnými otvory na rámově uzavřené rukojeti. Dochovaná délka 14,7 cm.

Datace artefaktu: III. perioda doby bronzové.

Literatura: *Gedl* 1984a, 16, Taf. 1: 8.

31.

Artefakt: bronzová dýka (obr. 10: 12) s trojúhelníkovitým drždlem, se středovým žebrem a třemi otvory pro nýty (trojúhelníkovitě umístěnými). Dochovaná délka 18 cm.

Lokalizace artefaktu: dýka se nacházela v žárovém hrobě bez urny.

Datace artefaktu: časná fáze lužické kultury (II. perioda doby bronzové).

Materiál: zlomek dřívku jehlice a fragment dutého kroužku.

Literatura: *Gedl* 1962, 158; *Gedl* 1980, 59–60, Taf. 18: 158.

##### 4.3.3. Kietrz

32.

Artefakt: bronzový nůž (obr. 9: 17) typu Dašice.

Lokalizace artefaktu: nůž se nacházel na pohřebišti lužické kultury, bez hrobového celku.

Datace artefaktu: Kietrz IIc.

Literatura: *Gedl* 1984a, 26, Taf. 4: 35.

##### 4.3.4. Racibórz – Stara Wieś

33.

Artefakt: bronzový nůž (obr. 8: 3) s rukojetí zakončenou kolečkem a zdobenou rytým ornamentem. Nůž typu Toplin. Zachovaná délka 15,2 cm.

Datace artefaktu: IV.–V. perioda doby bronzové.

Literatura: *Gedl* 1984a, 38–39, Taf. 8: 71; *Petersen* 1935, 205–227, 207, obr. 1:4; *Gedl* 1962, 78, 346.

## 5. ANALÝZA PRAMENŮ

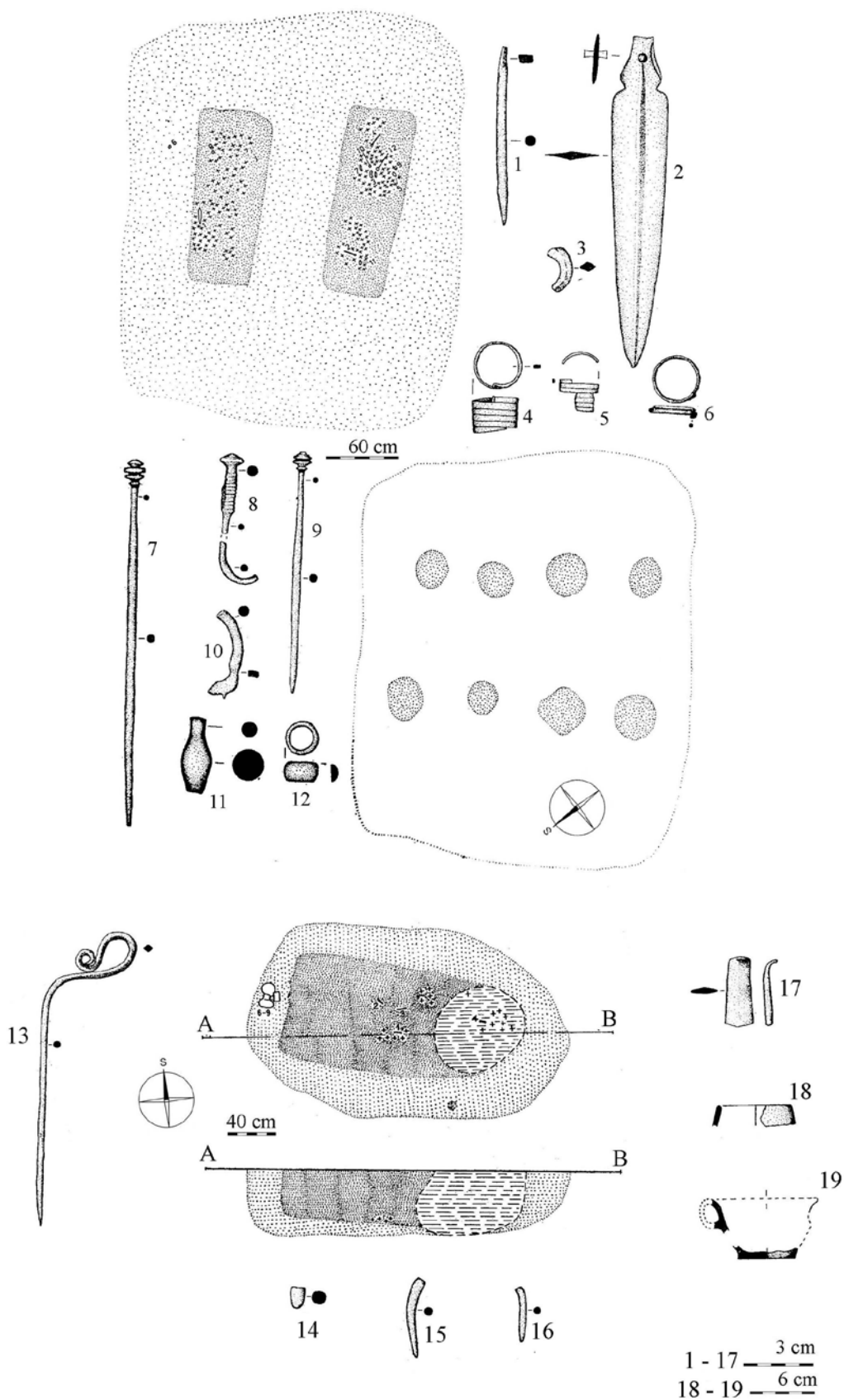
Obecnou problematikou nožů, dýk a mečů z Horního Slezska se v minulosti zabývalo již mnoho badatelů, kteří provedli jejich soupisy a rovněž i celkové typologické analýzy včetně jejich chronologického zařazení. V první řadě musíme uvést polského badatele *M. Gedla* (1962, 62–66, 78–80), který ve své práci o lužické kultuře v Horním Slezsku uskutečnil mj.

jejich kompletní soupis. V dané problematice pak pokračoval a výsledkem jeho snažení byly dvě souhrnné práce v řadě Prähistorische Bronzefunde, které se zabývaly jednak dýkami (*Gedl* 1980) a posléze i noži (*Gedl* 1984a), a to v rámci celého Polska. Z poslední doby pak známe práci *W. Blajera* (2001), který shrnul především problematiku depotů z území našeho severního souseda, ale opomenout v celkové analýze nemohl ani hrobové celky s výše jmenovanými předměty. Okrajově, i když to v názvech jeho prací nezaznělo, se územím jižní části Horního Slezska, tedy dnešního českého Slezska, zabýval i *J. Říhovský* (1972; 1972a) ve svých studiích o bronzových nožích. Bronzovým nožům a mečům v pozdní době bronzové a na počátku doby železné na Moravě věnoval svou pozornost také *V. Podborský* (1970, 89–93 a 111–117). Souhrn bronzových mečů z Moravy, a tedy opět i z jižní části Horního Slezska, provedl i *J. Říhovský* (2000). Analýzu výše zmiňovaných předmětů, ovšem ve vztahu k depotům a jen velmi okrajově k hrobovým celkům, vyhotovil také *M. Salaš* (2005). Opomenout bychom neměli ani práci autora tohoto příspěvku (*Juchelka* 2006, 97–108), která shrnuje všechny bronzové nálezy, tedy včetně nožů, dýk a mečů z území českého Slezska a severovýchodní Moravy.

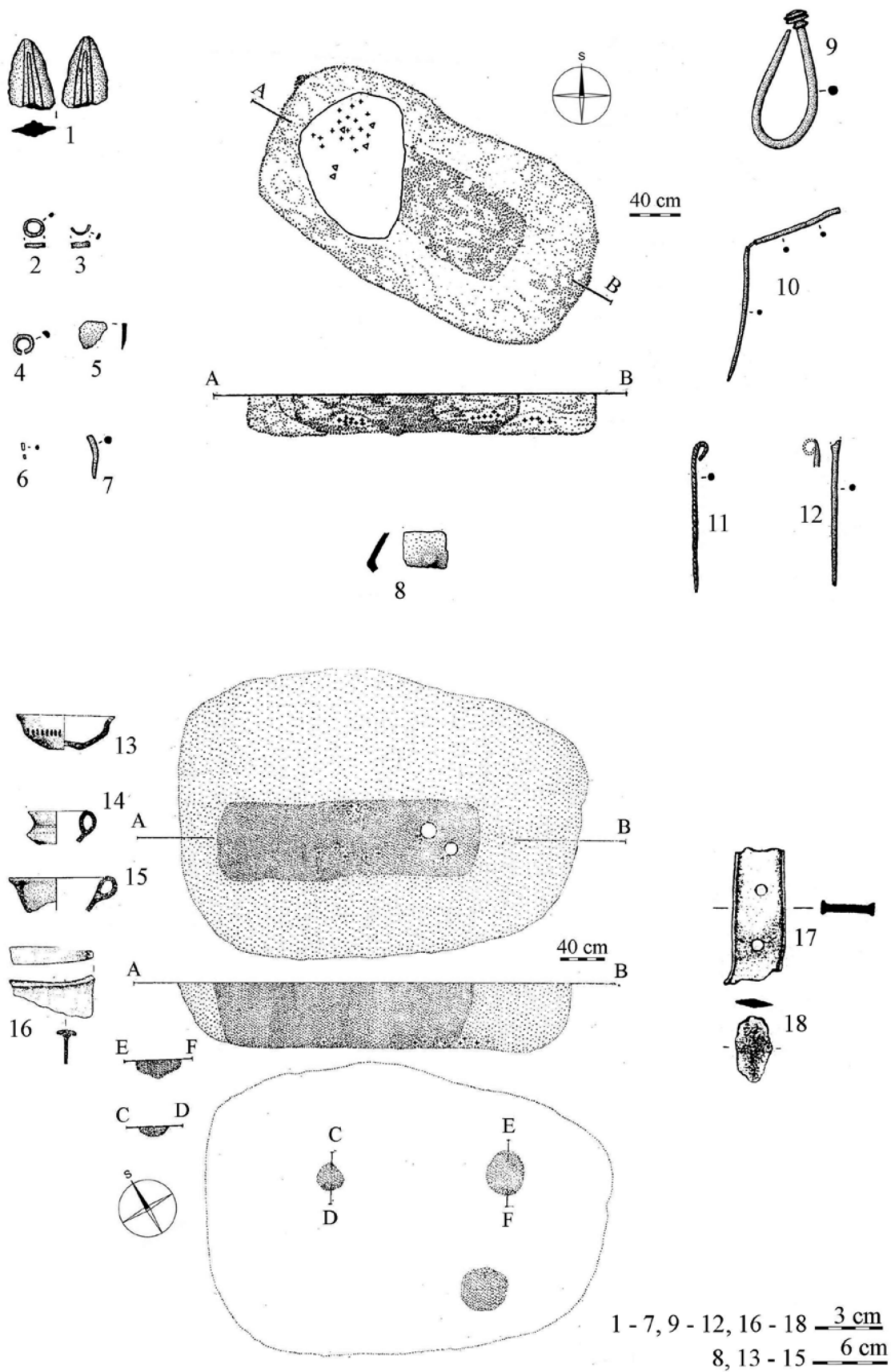
Naši pozornost nejprve zaměříme na otázku zastoupení jednotlivých výše zmiňovaných artefaktů v hrobech vzhledem k jejich výskytu v jednotlivých obdobích (či stupních) lužické kultury v Horním Slezsku (graf 1). Na první pohled je patrné, že dýky či jejich zlomky jsou v hrobových celcích ve sledované oblasti drtivě zastoupeny v nejstarších obdobích lužické kultury. Tento závěr je pak plně ve shodě s faktem, který vypovídá o jejich útlumu v užití od III.–IV. periody doby bronzové (*Blajer* 2001, 116), kdy je předpokládáno, že jejich funkci na straně nástroje nahrazují nože a v případě zbraně daleko efektivnější meče. Interesantní je také to, že daleko nejčastěji se s nálezy dýk v časně lužickém období setkáváme v hrobových celcích (*Blajer* 2001, 122). Dále je nutné podotknout, že dýky se ani v obdobích následujících nevytratily úplně z hmotné náplně lužické kultury. Jen pro zajímavost uvádíme, že z období odpovídajícího stupňům RHB<sub>1-3</sub> je z celého Polska známo 11 dýk, ovšem musíme vyzdvihnout fakt, že pouze dvě z nich byly z hrobových celků, mezitím co v období předcházejícím, tedy ve stupních RBC–HA<sub>2</sub> je z území našeho severního souseda uváděno celkem 39 bronzových dýk, z nichž 16, což představuje plných 40 %, bylo nalezeno v hrobech (srovnej *Blajer* 2001, 119–121). Dále je nutné podotknout, že na území dnešního Polska se bronzové dýky ve stupních RHC–HD prakticky nevyskytují vůbec, což je také mj. způsobeno větším využíváním železa při výrobě obdobných nástrojů.

Také meče se na území Horního Slezska objevují v hrobových celcích pouze v nejstarším období, ovšem ve výrazně skromném počtu dvou kusů, což může svým způsobem poukazovat na jejich „exkluzivitu“. Funkci mečů je samozřejmě nutné spatřovat především v rovině utilitární, ale v některých případech, o čemž svědčí i jejich výskyt v hrobových celcích, i v rovině symbolické (srovnej *Born – Hansen* 1991, 147–157; *Kristiansen* 1984, 187–208). Každopádně se jeví, že nositelem této zbraně nemohl být „kde kdo“ a i jejich symbolický význam musel mít pro lid doby bronzové velkou váhu (*Blajer* 2001, 122). Zjednodušeně můžeme tedy říci, že ne každý si mohl obdobnou zbraň pořídit již za svého života a ne každý si ji posléze také mohl odnést „sebou do hrobu“. Jejich výskyt v hrobových



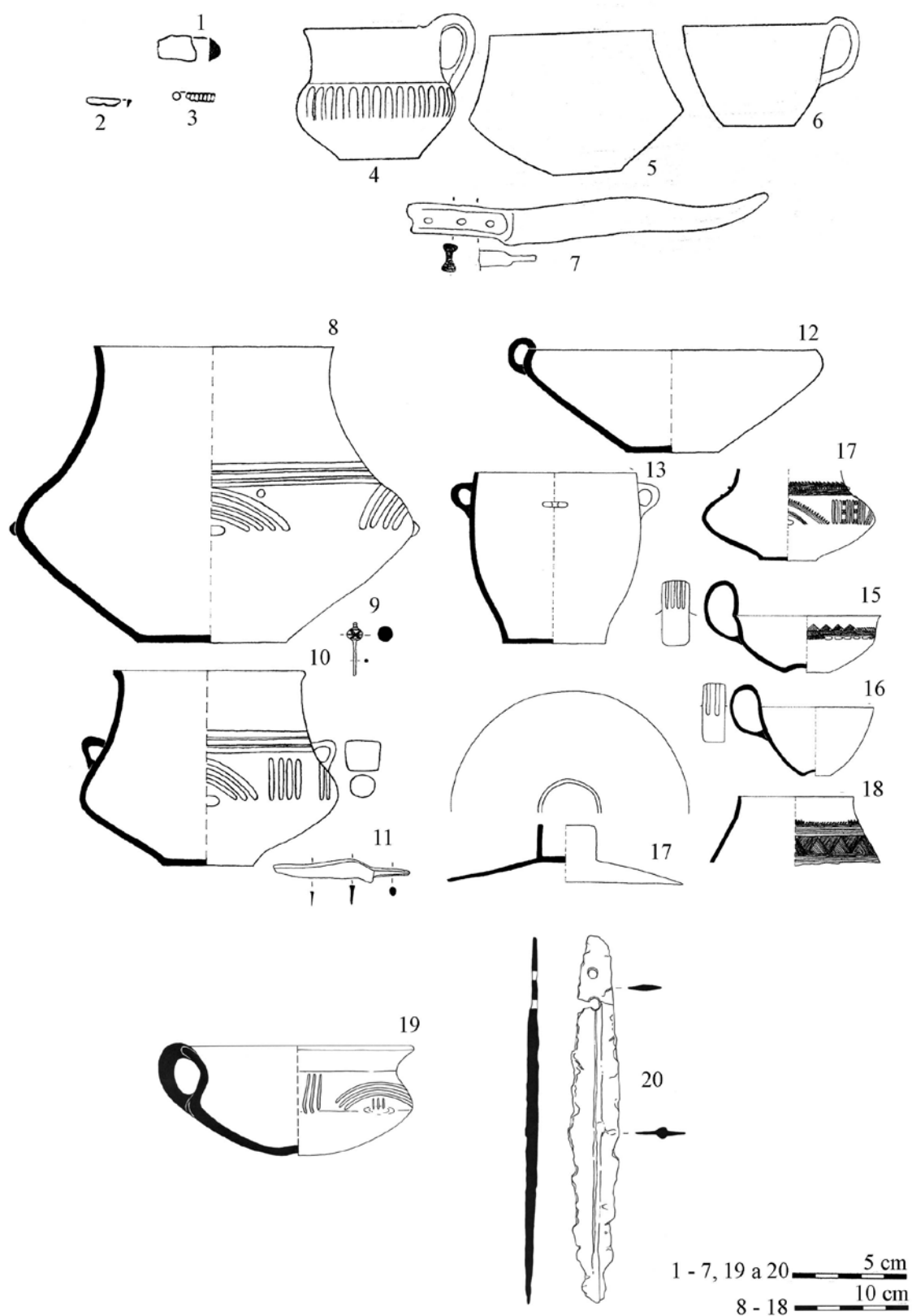


Obr. 5. Kietrz. 1–12: hrob 1328. 13–19: hrob 808. (Dle M. Gedla).  
 Abb. 5. Kietrz. 1–12: Grab 1328. 13–19: Grab 808. (Nach M. Gedl).

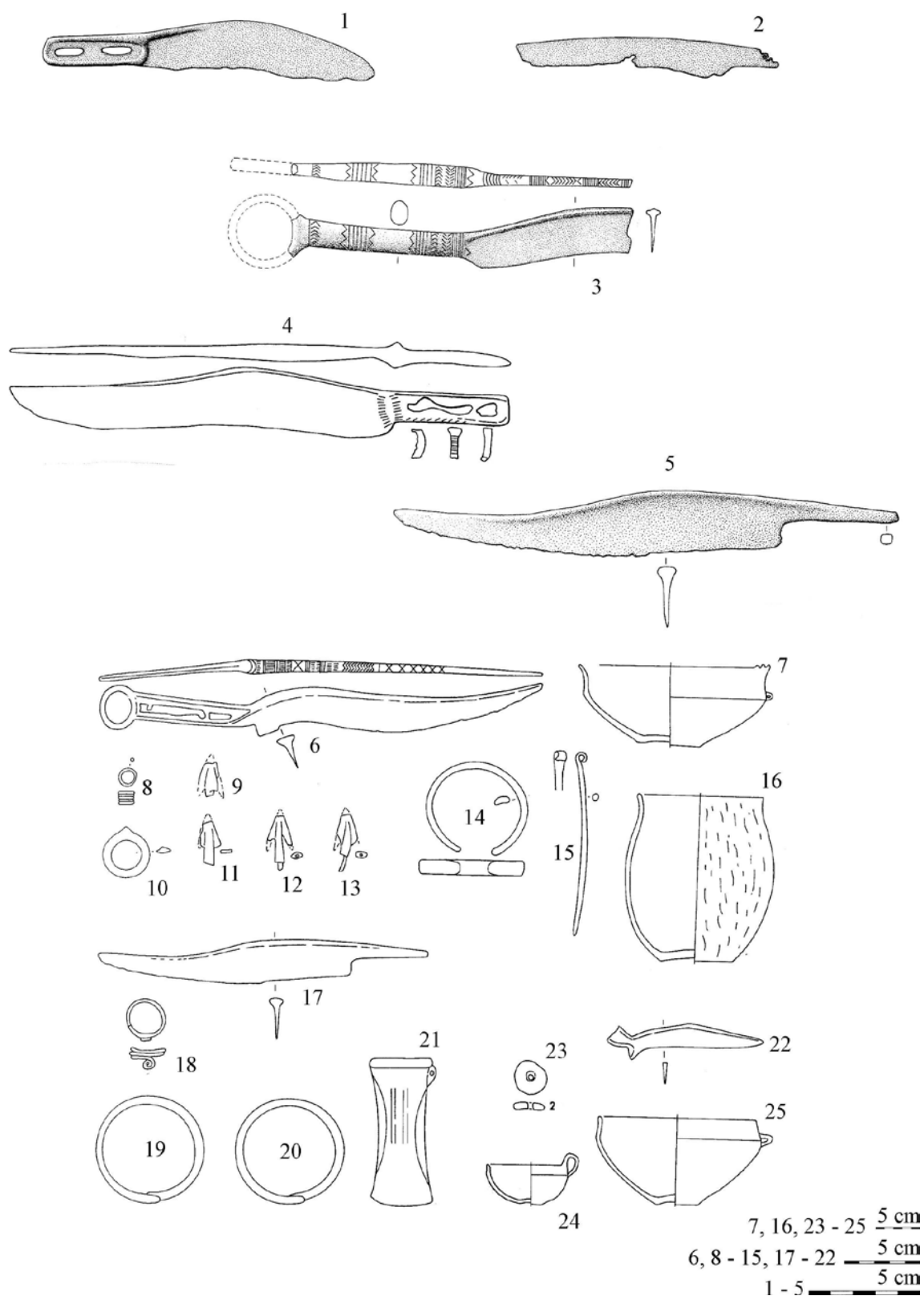


Obr. 6. Kietrz. 1-12: hrob 3519A. 13-16: hrob 2350. 17-18: hrob 863. (Dle M. Gedla).  
 Abb. 6. Kietrz. 1-12: Grab 3519A. 13-16: Grab 2350. 17-18: Grab 863. (Nach M. Gedl).





Obr. 7. 1–3: Kietrz. Hrob 582. 4–7: Ciecierzyn. Hrob č. 5. (Dle M. Gedla). 8–18: Opava-Kateřinky. Hrob č. 8. 19–20: Hněvořice. Mohyla M2. (Dle J. Juchelky).  
 Abb. 7. 1–3: Kietrz. Grab 582. 4–7: Ciecierzyn. Grab Nr. 5. (Nach M. Gedl). 8–18: Opava-Kateřinky. Grab Nr. 8. 19–20: Hněvořice. Grabhügel M2. (Nach J. Juchelka).



Obr. 8. 1: Branice. 2: Baborów. 3: Racibórz-Stara Wieś. 4: Opole-Groszowice. Hrob 11/1925. 5, 17-21: Ligota-Samborowa. Hrob 10. 6-16: Łagisza. Hrob 160. 22-25: Łagisza. Hrob 111. (Dle M. Gedla).

Abb. 8. 1: Branice. 2: Baborów. 3: Racibórz-Stara Wieś. 4: Opole-Groszowice. Grab 11/1925. 5, 17-21: Ligota - Samborowa. Grab 10. 6-16: Łagisza. Grab 160. 22-25: Łagisza. Grab 111. (Nach M. Gedl).

celcích pouze v nejstarším období lužické kultury na sledovaném území podporují také statistická čísla ze sousedních oblastí. Z Polska je uváděno v období stupňů BD–HA<sub>2</sub> cca 54 mečů, přičemž z hrobů je známo jen osm exemplářů. V pokračujícím slezském období je zde sledována jejich naprostá absence v hrobových celcích, kdy známe pouze jeden jediný nález, z hrobu ve Wołówě ve středním Slezsku datovaný do stupňů HB<sub>2-3</sub>. V RHC a HD jsou v hrobech registrovány zcela logicky především meče železné (Blajer 2001, 126–133). Také z Moravy pochází celá řada mečů, ovšem z hrobů pouze čtyři (Ivančice, Velatice, Smolín – KLSPP a Spytihněv – KLLPP) (Říhovský 2000, 10). Poněkud jiná situace je ve východních Čechách, kdy ze stupňů I. a II. dle J. Filipa neznáme meče z hrobů vůbec. Ty se zde objevují teprve až v HC, a to jak bronzové (Chudonice hrob Ch, Předměřice n. L. hrob 28, Velešice, Vysoké Veselí, Platěnice), tak i železné (Chudonice hrob I, Uhřetice, Vysočany, Platěnice). Celkem bylo ve východočeské oblasti, tak jak to uvádí V. Vokolek (1999, 16), nalezeno šest bronzových a čtyři meče železné. Na výše zmiňovanou „exkluzivitu“ těchto militárií mohou poukazovat také poznatky z východočeské oblasti, kde se v hrobech s meči velmi často objevují i součásti koňského postroje, především pak bronzová udidla a postranice uzdy (Vokolek 1999, 16–17).

Mezitím co dýky a meče jsou v hrobových celcích lužické kultury v Horním Slezsku registrovány pouze v nejstarším období jejího vývoje, pak nože jsou do hrobů ve sledované oblasti umísťovány prakticky rovnoměrně po celou její dobu. Tento fakt opět potvrzuje již známe „pravidlo“, že největší fond nožů pochází právě z hrobových situací (srov. Salaš 2005, 44; Lasak 2001, 180). K jednotlivým dílčím závěrům nám opět poslouží porovnání se sousedními oblastmi. Nejprve se tedy obraťme na sever. Na území dnešního Polska je z období od RBD až HB známo 146 bronzových nožů, z nich větší polovina (57 % – 82 ks) je právě z hrobových celků (srov. Blajer 2001, 111–113). Z RHC pochází z území Polska šest bronzových nožů a nejméně 175 železných. V hrobech pak byly nalezeny čtyři bronzové – na třech pohřebištích (z toho jeden v Horním Slezsku) a 174 železných – nejméně na 42 pohřebištích. Jen na pohřebišti v Gorszewicích byly identifikovány vedle sebe současně bronzové i železné nože (autor však neuvádí, zda i v jednom hrobovém celku; viz. Blajer 2001, 114). Právě ústup bronzových nožů z hrobových celků v HC je nepochybně zapříčiněn nástupem nožů železných. Slovo nástup zde má skutečné opodstatnění, neboť například na pohřebišti v Kietrzy se vyskytují prakticky v 10 % všech hrobů datovaných do HC (Gedl 1973, 53). V období stupně RHD jsou z Polska známy již jen nože železné (Blajer 2001, 115). Nejinak je tomu také na Moravě a v přilehlé části Rakouska, kde se s noži v hrobových celcích setkáváme prakticky od počátečních stádií popelnicových polí až po závěr stupně RHB (srovnej např. s Říhovský 1972, 74, 87, 105, 130, 152, 162, 237). Jen z pohřebišť v Moravičanech jsou známy celkem čtyři nože bronzové (hroby č. 91, 805, 1093 a 1222) a z platěnické fáze pak daleko větší množství nožů železných (např. v hrobech č. 2, 6, 31, 35, 63, 65, 66, 81, 89, 110, 207, 219; Nekvasil 1982). Zcela běžné jsou ve východních Čechách železné nože v hrobových celcích ve III. stupni periodizace dle J. Filipa (Vokolek 1999, 16).

Ještě k zajímavějším závěrům dospějeme, pokud si porovnáme jednotlivé skupiny (či podskupiny) lužické kultury v Horním Slezsku v rámci výskytu sledovaných bronzových artefaktů

(graf 2). U dýk a mečů je problém vyřešen velmi jednoduše, neboť ty se v hrobových celcích Horního Slezska vyskytují pouze v nejstarším období lužické kultury (II. a III. perioda doby bronzové dle Montelia), a to výhradně v rámci hlubčické podskupiny (mapa 1). Proč tomu tak je? Odpověď je velmi jednoduchá a byla již naznačena výše. Obecně, jak jsme již předeslali, se dýky a meče v rámci lužické kultury nacházejí především v jejím starším vývoji (srov. Blajer 2001, 116–121, 124–131). V dalších fázích jsou pak dýky nahrazovány noži a u mečů je pozorován odklon od jejich umísťování v hrobových celcích. Jejich zastoupení výhradně v hlubčické podskupině je pod tíhou těchto argumentů zcela logické, neboť nástup hornoslezsko-malopolské skupiny je řazen až od stupňů IV. a V. dle Montelia. Stav obrazně rovnováhy mezi oběma skupinami nastává teprve až s koncem doby bronzové (Gediga 1965, 89; Gedl 1962, 165–167). Na příkladu nožů je tato geneze částečně postřehnutelná. I zde jsou nože v nejstarších fázích zastoupeny v hrobech pouze v rámci hlubčické podskupiny (III. perioda). S nástupem rozvoje skupiny hornoslezsko-malopolské pak vidíme i jasný nárůst těchto nástrojů také na Oderském pravobřeží (IV.–V. periody; mapa 2). Výrazný je však v těchto fázích pokles nožů v hrobových celcích hlubčické podskupiny a naprostá absence bronzových nožů na Slezském levobřeží ve fázi HC. Právě v této počáteční fázi doby železné je nutno upozornit na fakt, že na Hlubčické pahorkatině dochází k prudkému rozvoji lužické kultury, která přebírá daleko viditelněji vlivy z jižněji položených území, mezitím co se změny na pravobřeží neprojevují tak dramaticky (Gedl 1962, 165–167). Výsledkem je pak daleko vyšší nárůst železných nožů v hrobových celcích hlubčické podskupiny a odklon od nožů bronzových, ale o tom také bylo řečeno již výše.

K jednoznačně nejzajímavějším závěrům jsme dospěli v případě porovnání zastoupení analyzovaných artefaktů v hrobových celcích dle pohlaví pohřbené osoby. Naše analýza byla v tomto případě limitována provedeným antropologickým posudkem z jednotlivých pohřebišť. Nejprve naši pozornost zaměříme na hlubčickou podskupinu se striktním žárovým ritem, odkud posudek pochází ze dvou nekropolí – Kietrze a Opavy-Kateřinek (graf 3).

Už na první pohled je zcela patrné, že bronzové nože, dýky či meče, buď celé či jejich zlomky, se v rámci hlubčické podskupiny v drtivé většině vyskytují v hrobových celcích, kde byly pohřbeny ženy. U nožů a dýk je to nejmarkantnější. Na tři pohřby žen s nožem připadá jeden muž s tím, že sedm dalších artefaktů pochází z hrobových celků, kde nebyla provedena antropologická analýza. Prakticky stejná čísla jsou také v případě dýk, se kterými se shledáváme ve čtyřech ženských hrobech, jednom mužském a v pěti bez provedení antropologického rozboru. Meče se pak objevují v jednom ženském, v žádném mužském a v jednom nedefinovaném hrobovém celku. Na celé věci by nebylo nic tak zvláštního, pokud by se jednalo pouze o nože, které jakožto nástroje mohly ženy zcela běžně ve svém životě využívat a posléze jim byly také přidány do hrobu jakožto milodar. Jakým způsobem však interpretovat dýky a zlomky mečů, které jsou obecně přijímány jakožto militaria v plné „kompetenci mužů“? V prvním případě můžeme fragmenty těchto zbraní v ženských hrobech identifikovat jako pozůstatky po „smrtných zbraních“. Věc má svou logiku, když si uvědomíme, že většina těchto artefaktů v ženských hrobech má právě zlomkový

charakter a vesměs se jedná o části ostří či přímo špičky nástrojů (např. obr. 5: 17, 6: 1), které se mohly ulomit ze zbraně při průniku tělem a následným nárazem do kosti apod. Podporou tohoto tvrzení je i fakt, že většina těchto „v těle uvázlých“ zlomků pak prošla kremační hranicí a byla pohřbena společně s nebožtíkem. V tomto případě však není zcela jasné, proč se ony zlomky nenacházejí v daleko větším měřítku v hrobech mužů, kde by měly i větší opodstatnění (účast v bojích apod.).

Na celou záležitost se můžeme podívat také z jiného úhlu. Zlomky, ale i nepoškozené artefakty bronzových nožů, dýk či mečů mohly mít v hrobech pohřbených jedinců kultovní či symbolický charakter. V čem máme pro toto tvrzení oporu? Nezanedbatelné procento těchto předmětů bylo nalezeno v hrobech hlubčické podskupiny, kde byly pohřbeny společně ostatky ženy a dítěte (Kietrz hrob 808 a 2350) a v hrobech, kde bylo pohřbeno více žen s dítětem či dětmi (Kietrz hroby 1328 a 3519A). Upozornit bychom měli také na to, že sledované artefakty jsou ve „vícehrobech“ vždy v souvislosti se staršími ženami. Zajímavý je také hrob 2000 z Kietrze, kde byl pohřben starý jedinec (senilis) mužského pohlaví, jeden muž dospělého věku, dvě děti a další dospělý neurčeného pohlaví. Úlomek dýky (obr. 1: 5) se nacházel na spálených kostech v bezuchém osudí (obr. 1: 13), kde byl pohřben starší jedinec a fragment meče nebo velké dýky se nacházel v prostoru mezi bezuchým osudím (obr. 1: 13) a okřínem s pohřbem adultus neurčeného pohlaví. Pro úplnost doplníme, že dané artefakty se vyskytly v hlubčické podskupině pouze v jednom hrobovém celku, kde byl pohřben pravděpodobně muž „produktivního“ věku (Opava-Kateřinky, hrob 30). Tento hrob je však datován na samý závěr doby bronzové či spíše na počátek doby železné. Otázkou je, jak by se celková statistika zachovala pokud bychom měli daleko větší procento antropologicky určených pohřbů? V tomto případě je záhodno připomenout, že dýky se v hrobech žen objevují již i v unětické kultuře (Lorencová – Beneš – Podborský 1987, 45, obr. 14 b: 3). S. Hansen (1991, 70–71) dokonce předpokládá, že jejich menší formy z časných fází doby bronzové sehrávaly nejen praktickou roli (osobní?) zbraně, ale byly také využívány jako nože – jako nástroj k porcování masa při hostinách – a představovaly tak i určitý společenský znak. Od III. periody doby bronzové, kdy dýky postupně mizí z hrobových celků, sledujeme výrazný nástup nožů (srov. Blajer 2001, 116 a 122). I u nich je podsouvána určitá symbolická funkce, kdy mohly být rovněž využívány k rozdělování potravy – zvláště při krájení masa – při hostinách v rámci okruhu oprávněných osob, a tím také stanovovat určitý svébytný společenský znak zúčastněných (Blajer 2001, 116). Nabízí se, zda tato funkce nepříslušela těm konkrétním pohřbeným ženám či starším mužům a zda jim právě z tohoto důvodu nemohl být po jejich smrti tento symbol (ať již celý či jen jeho zlomek) ponechán? Oporou pro tvrzení, že se mohlo jednat o osoby společensky významné, je bohatost některých hrobů. Mezi takové patří například hrob 2000 (obr. 1) a hrob 586 (obr. 3: 1–21) z Kietrze či hrob 30 (obr. 7: 8–18) z Opavy-Kateřinek. Na první pohled je zde patrná nejen výrazná vybavenost keramickým materiálem, ale také zvýšené procento bronzových předmětů. Povšimnout si můžeme také přítomnosti zvířecích kostí v některých z těchto hrobových celků – například hrob 30 v Opavě-Kateřinkách, což může být dokladem obětiny. S něčím podobným se pak častěji setkává-

me v halštatském období, kdy je do hrobů umísťován železný nůž společně s porcí masa, které zcela evidentně neprošlo žárem kremační hranice (Gedl 2000, 122).

U zlomků mečů, ale i v případě dýk, se nabízí i jiné vysvětlení. Již fakt, že se jedná svým způsobem o militária a že jsme s nimi konfrontováni ve společných pohřbech žen a dětí, či starších jedinců a dětí, nabádá k úvaze zda tyto předměty, či ještě lépe jejich zlomky, nehrály roli „mužských elementů, symbolů či amuletů“, které si zemřelí brali na onen svět, kde pak mohly plnit „ochrannou funkci“. Úvaha je to zajímavá především v případě dvojhrobů žen a dětí, kdy můžeme předpokládat, že se tak pozůstalý otec a manžel snažil ochránit svou rodinu v „záhrobí“.

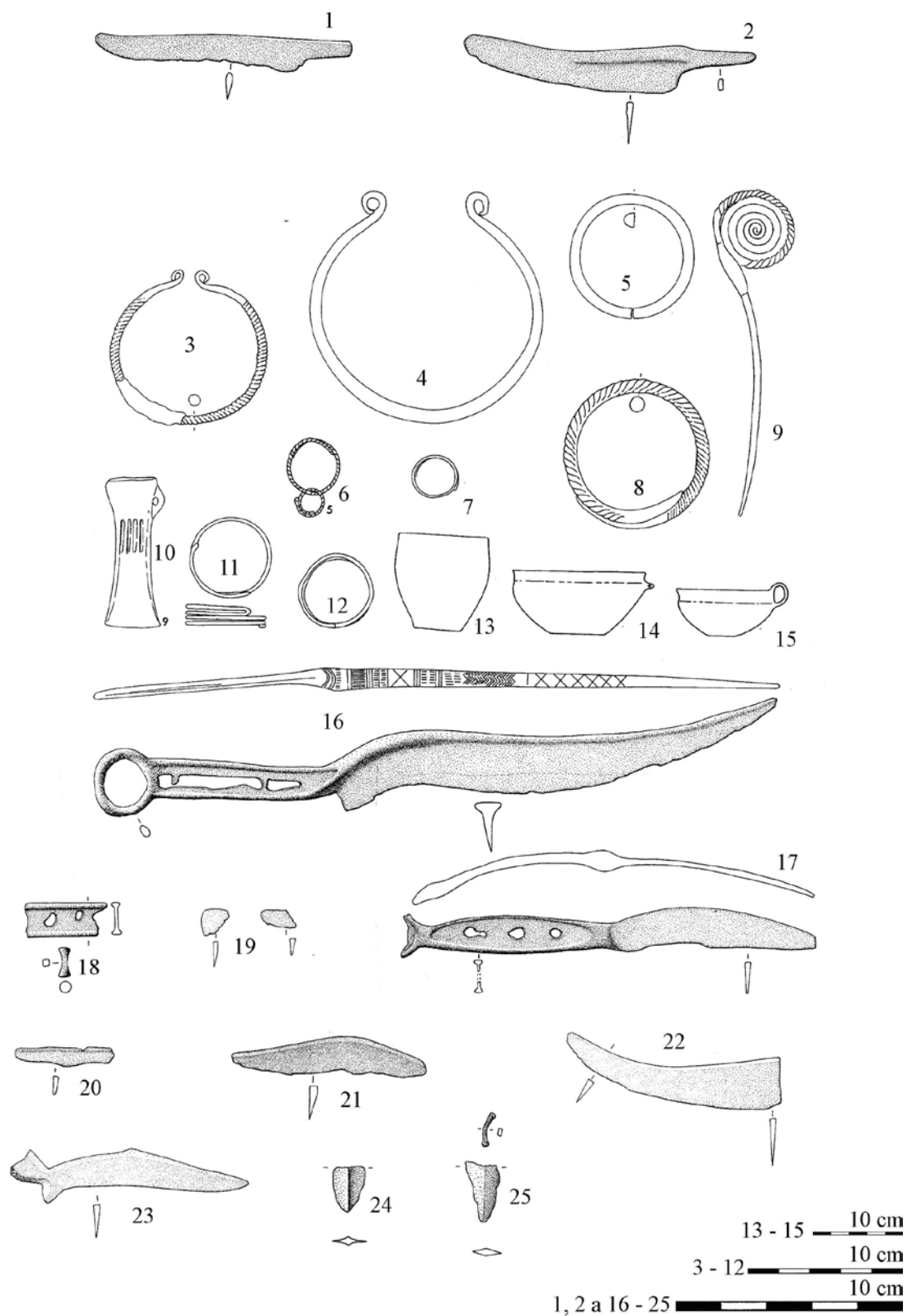
Na pravobřeží Odry se v rámci hornoslezsko-malopolské skupiny objevují v hojném počtu také pohřby kostrové (srov. Bukowski 1992, 57–88) a je jen na škodu, že z hrobových celků, kde se podařilo objevit námi analyzovaný artefakt, nepochází větší množství antropologických posudků (srov. Galasińska-Hrebendowa 1989, 11; Gedl 1970, 137–139; Szydłowska 1974, 163). Jeden jediný, pro naši věc relevantní, antropologicky určený pohřeb tak pochází z pohřebiště v Przecycích, kde byl v hrobě označeném č. 481 pohřben 50letý muž (Kapica – Łuczak 1971, 57; Szydłowska 1974, 162). Za pozornost stojí, že i zde se jedná o jedince mužského pohlaví velmi pokročilého věku. Určitou indicii můžeme registrovat také v případě hrobu 5 z pohřebiště v Szopienici, v němž se mj. objevují také nákrčníky (obr. 9: 3 a 4), které mohou poukazovat zase na pohřeb ženy (viz Podborský 2004, 193; Parma 2004, 435–436).

Jakou kultovní náplň měly bronzové nože v těchto kostrových hrobech je nelehká otázka. Povšimněme si však, že se zde nacházejí celé exempláře (obr. 8: 6, 22; 9: 2) i jejich „záměrné“ zlomky (obr. 9: 20, 21, 22). Například na birituálním pohřebišti częstochowsko-gliwickej podskupiny v Będzinie-Łagiszy se našlo pět bronzových nožů jen v kostrových hrobech, přičemž tři z nich byly jejich zlomky (srov. s Galasińska-Hrebendowa 1989, 9 – autorka uvádí chybně pouze čtyři bronzové nože, přičemž nůž z hrobu 111 řadí k srpům – s. 52). Rovněž je evidentní, že i zde se v některých případech jedná o hroby velmi bohaté jak na bronzové předměty – Szopienice, hrob 5 (obr. 9: 3–12), tak i na keramiku – Łagisza, hrob 128 (obr. 10: 2–5 a 9–11). Nutno také připomenout, že některé hroby této skupiny byly již v minulosti vykradeny (Szydłowska 1974, 163). Nože v těchto hrobech pak pravděpodobně hrály podobnou roli jako jejich „příbuzní“ v hlubčické podskupině (srov. Blajer 2001, 116 a 122). V mnohých z nich se často objevují i militária (např. bronzové šipky – obr. 8: 9, 11–13; obr. 10: 8 a 14). Pro doplnění ještě připomínáme, že bronzové nože se v rámci hornoslezsko-malopolské skupiny nacházejí i v hrobech žárových (Gedl 1962, 79, 362–363), tak jak je tomu na pohřebišti v Ciecierzyn (obr. 7: 7) či v Ligoczie Samborowej (obr. 8: 5 a 17).

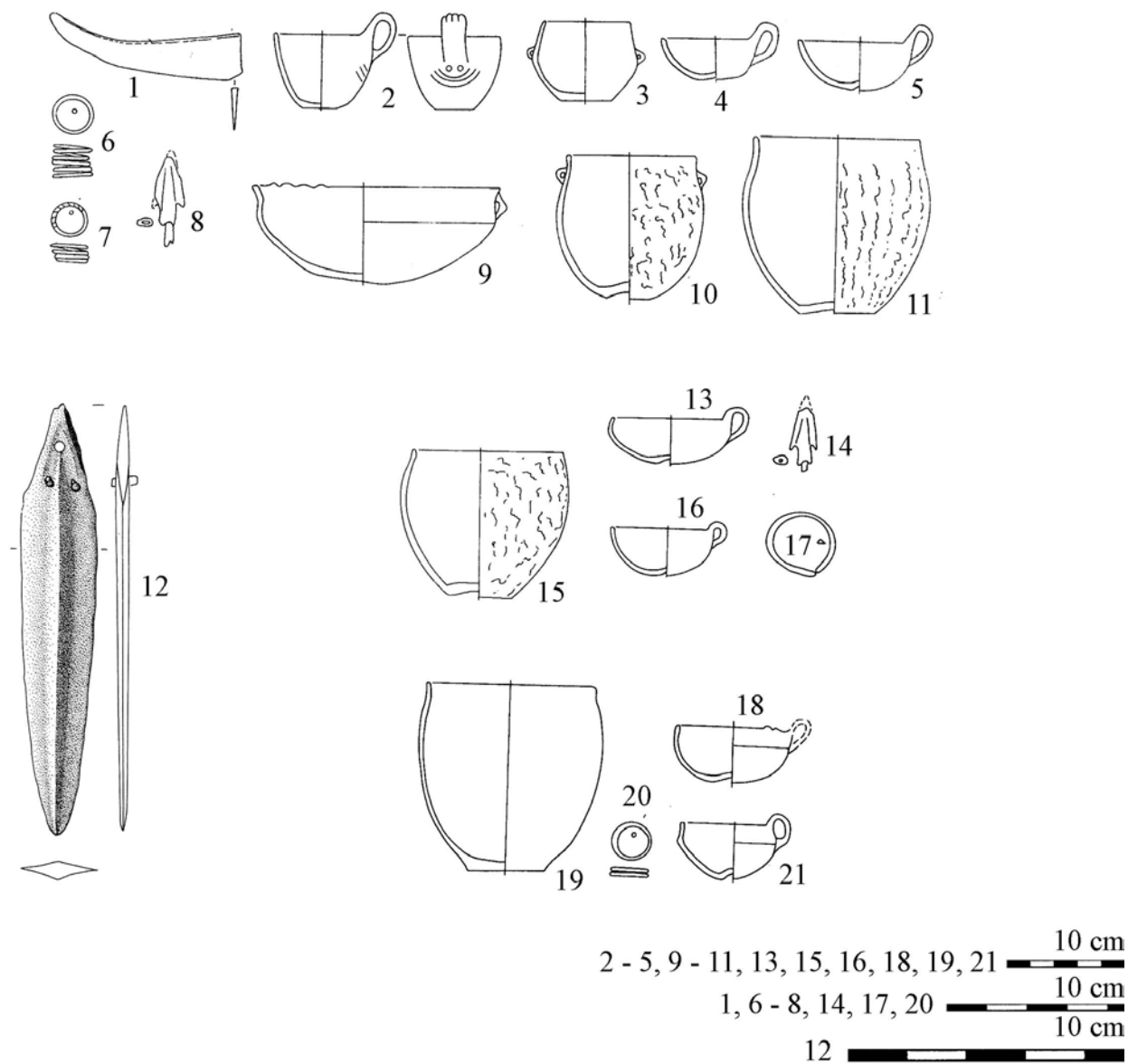
## 6. ÚVAHA NA ZÁVĚR

Abychom celou záležitost ještě více zkomplikovali, obraťme nyní naši pozornost na problém, který v nedávné době nastíní P. Fojtík (2004, 114–115), a tím je otázka tzv. pyre goods a grave goods v žárových hrobech (McKinley 1994, 132–134), kterou můžeme aplikovat na námi analyzované předměty. Pokud nám to nálezové okolnosti a především pozornost autora daného





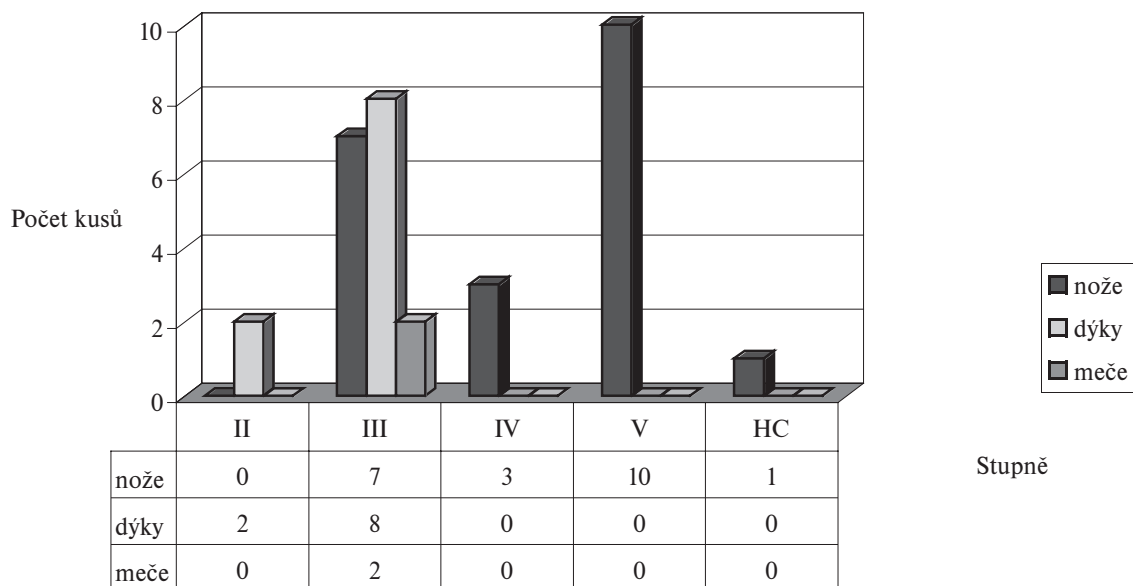
Obr. 9. 1: Przeczyce. Hrob 481. 2–15: Szopienice. Hrob 5. 16: Łagisza. Hrob 160. 17: Kietrz. 18: Kietrz. Hrob 2542. 19: Kietrz. Hrob 3519A. 20: Łagisza. Hrob 116. 21. Łagisza. Hrob 119. 22: Łagisza. Hrob 128. 23: Łagisza. Hrob 111. 24: Dytmarów. Hrob 51/1967. 25: Kietrz. Hrob 2416. (Dle M. Gedla).  
 Abb. 9. 1: Przeczyce. Grab 481. 2–15: Szopienice. Grab 5. 16: Łagisza. Grab 160. 17: Kietrz. 18: Kietrz. Grab 2542. 19: Kietrz. Grab 3519A. 20: Łagisza. Grab 116. 21. Łagisza. Grab 119. 22: Łagisza. Grab 128. 23: Łagisza. Grab 111. 24: Dytmarów. Grab 51/1967. 25: Kietrz. Grab 2416. (Nach M. Gedl).



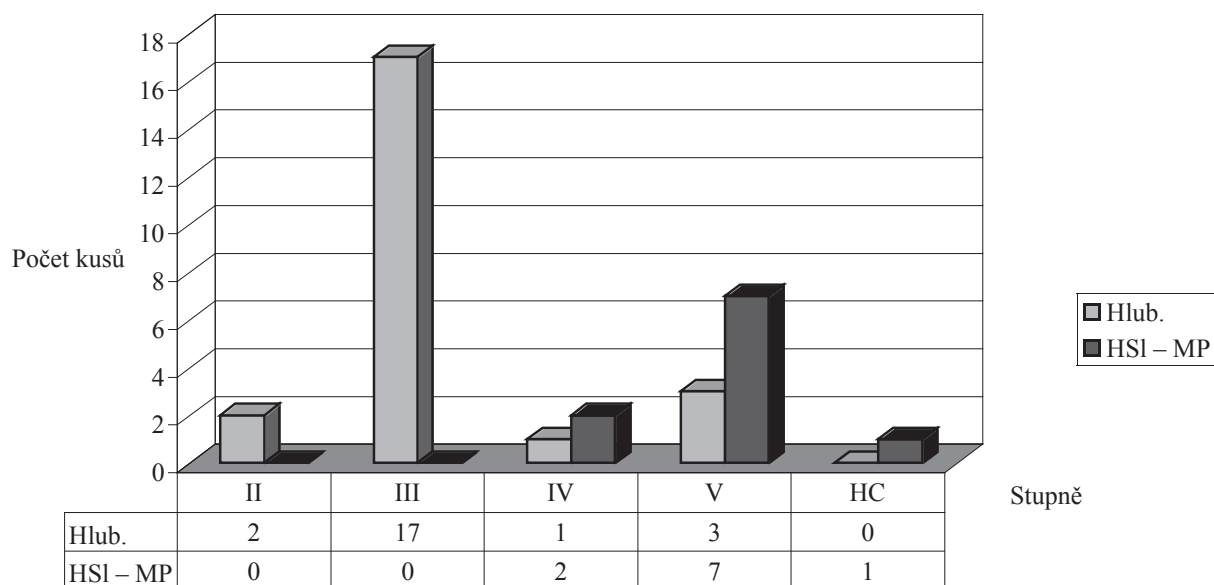
Obr. 10. 1–11: Łagisza. Hrob 128. 12: Branice. 13–17: Łagisza. Hrob 116. 19–21: Łagisza. Hrob 119. (Dle M. Gedla).  
Abb. 10. 1–11: Łagisza. Grab 128. 12: Branice. 13–17: Łagisza. Grab 116. 19–21: Łagisza. Grab 119. (Nach M. Gedl).

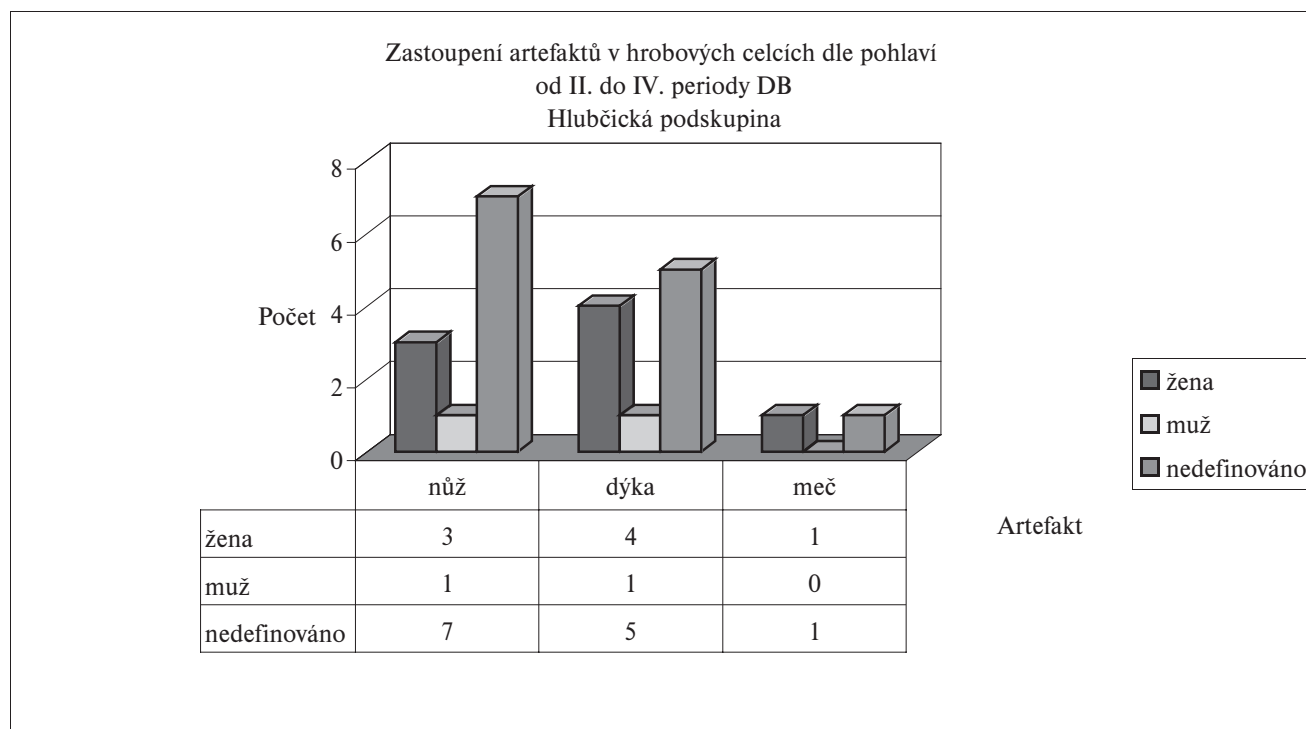


Bronzové nože, dýky a meče v hrobových celcích lužické kultury v Horním Slezsku



Bronzové nože, dýky a meče z hrobových celků v závislosti na skupinách LK v Horním Slezsku a na období





výzkumu dovolily, lze říci, že k tzv. „grave goods“ můžeme jednoznačně zařadit následující artefakty. První pochází z hrobu 953 z pohřebiště v Kietrzy. Jedná se o bronzový nůž (obr. 3: 23), umístěný vodorovně v hrobové jámě uprostřed změti střepů (obr. 3: 25, 26) společně s bronzovou jehlicí (obr. 3: 22). Další nález pocházel z hrobu č. 5 na nekropoli v Ciecierzyně a šlo o bronzový nůž (obr. 7: 7), který se nacházel v urně (obr. 7: 5) na vrstvě spálených kostí. Pravděpodobně také ke grave goods můžeme přiřadit i bronzový nůž z hrobu č. 30 v Opavě-Kateřinkách (obr. 7: 11) a dýku z jámového hrobu v Branicích (obr. 10: 12). U dýky z hrobu 1328 v Kietrzy (obr. 5: 2) pak není zcela jasné, zda byla ohněm zasažena (srov. *Gedl* 1984, 91), a do této skupiny můžeme zařadit také i dýku z mohyly M2 v Hněvošicích (obr. 7: 20).

Zajímavou podskupinu grave goods tvoří zlomky bronzových nožů či dýk, které pravděpodobně neprošly žářem křemenné hranice, ale byly posléze, jako záměrně poškozené, deponovány v urnách na povrchu spálených kostí až při pohřbu (např. hrob 2000 (5) v Kietrzy).

Samostatnou a jasně definovanou kategorii tvoří artefakty, které pocházejí z kostrových hrobů z hornoslezsko-malopolské skupiny, kde rozdělování na pyre goods a grave goods naprosto evidentně ztrácí svou logiku.

Výše nastíněná úvaha o možné symbolické funkci nožů a dýk nám dovoluje poněkud větší interpretační prostor ovšem na velmi vratkém základě. Již *P. Fojtík* (2004, 114–115), s odvoláním na M. Stloukala, zpochybňuje v případě skupiny grave goods jejich označení jakožto tzv. nerituálních milodarů, neboť dle něj u nich chybí proces nezbytné transformace ohněm a sám nabízí vyústění stojící již mimo reálné archeologické poznání. Pokud tomu tak skutečně je, nelze zcela jasně ozřejmit problém artefaktů (zcela záměrně se vyhýbám označení milodarů) v soudobých

kostrových hrobech, kde se prakticky stejné předměty nacházejí také. *P. Fojtík* (2004, 117), tak jak to chápeme my, obecně hledá unikovou uličku z tohoto problému v konstatování odlišnosti náboženských motivací u kostrového a žárového pohřebního ritu v době popelnicových polí. Tato problematika však bude daleko závažnější a určitě ji nelze vysvětlit pouze tímto konstatováním, když si uvědomíme, že v lužické kultuře se vyskytují i konkrétní hrobové celky, kde jsou současně a vedle sebe pohřbeni jedinci kostrovým i žárovým způsobem (*Bukowski* 1992, 65–66; *Galašińska-Hrebendowa* 1989, 11), a to s pravděpodobně příbuzenskými vztahy (srov. *Szydłowska* 1974, 165). Pokud by tedy věc byla skutečně tak, jak ji *P. Fojtík* předpokládá, bylo by náboženství lužické kultury v pozdní době bronzové a na počátku doby železné nejtolerantnějším náboženstvím hraničícím až s dnešní úrovní ateizmu, což je ovšem málo pravděpodobné (srov. *Eliade* 1995, 13). Je zcela jednoznačné, že otázka oněch „náboženských motivací“ je z archeologického hlediska a na bázi nynějšího poznání velmi špatně zodpověditelná a ani naše analýza nepřináší mnoho nového, což také není cílem tohoto článku.

Jestliže tedy uzavřeme problematiku grave goods, je tady ještě celá řada zlomků, a to především ostří daných artefaktů, které prošly žářem křemenné hranice. Nechme nyní stranou jejich interpretaci jakožto důkazů smrtelných zbraní (viz výše) a podívejme se na jejich přítomnost v hrobových celcích jako na problém kultovní. V první rovině je zde patrná přítomnost na křemenné hranici a snaha o jejich odstranění ze světa živých a následná transformace pro využití na „onom světě“ (v poslední době např. *Fojtík* 2004, 114). Co je však nutné zohlednit, je to, že se jedná o zlomky a nikdy ne o celé předměty, které tedy již byly poškozeny před samotnou kremací. Těžko pak lze interpretovat ty fragmenty, které žářem neprošly (např. hrob 2000 v Kietrzy). Nezodpovězena

tak zůstává otázka, zda bylo dostačující je poškodit mechanicky a „očista“ ohněm již bylo něco navíc. Lze se také domnívat, že celá věc má daleko hlubší náboženský podtext související s celkovým striktně dodržovaným pohřebním rituálem, kdy jakýkoliv „odklon“ od jasně dané normy se musel následně projevit v rámci pokračujícího rituálu (např. náhlé uhasnutí ohně během pohřební kremace či jiná obdobná nepředpokladatelná událost).

## 7. ZÁVĚREČNÉ SHRUTÍ

Jak jsme si v předchozích odstavcích ukázali, představují bronzové nože, dýky a meče v hrobových celcích velmi zajímavý fenomén, na který se lze podívat z několika úhlů, a každé toto hledisko představuje svým způsobem uzavřenou a specifickou problematiku, na jejíž bázi vyvstávají vždy nové a nové otázky. Některé zde nastíněné úvahy ovšem dovolují i obecně platnější odpovědi.

Za prvé můžeme říci, že bronzové meče a dýky se v hrobových celcích v Horním Slezsku objevují především ve starších stupních lužické kultury, zatímco nože jsou zastoupeny více méně rovnoběžně po celou dobu jejího vývoje až do chvíle, kdy jsou na počátku doby železné v drtivé většině nahrazeny noži železnými.

Rovněž i kulturnímu vývoji v Horním Slezsku odpovídá výskyt analyzovaných předmětů dle jednotlivých skupin či podskupin lužické kultury, kdy v nejstarším období hraje prim především hlubčická podskupina a poněkud opožděněji se přidává také hornoslezsko-malopolská skupina.

K nejzajímavějším výsledkům jsme dospěli při porovnávání hrobových celků s výskytem těchto bronzových předmětů ve vztahu k pohlaví pohřbené osoby. Tato analýza, která mohla být z důvodu provedených antropologických rozborů aplikována jen zlomkově, a tak ji můžeme chápat pouze jako vklad do diskuze, poukazuje na větší zastoupení těchto artefaktů především v hrobech ženských, společných ženy a dítěte či starších jedinců mužského pohlaví. Obecně lze také říci, že se dané artefakty nevyskytly ani v jednom případě v hrobech samotného dítěte. Můžeme předpokládat, že výše analyzované artefakty hrály v hrobových celcích velmi významnou roli, jejíž náplň mohla sahat od ochranné funkce jakýchsi amuletů, až k symbolům či odznakům společenského postavení zemřelého.

## LITERATURA

- Blajer, W.* 2001: Skarby przedmiotów metalowych z epoki brązu i wczesnej epoki żelaza na ziemiach polskich. Kraków.
- Born, H. – Hansen, S.* 1991: Antike Herstellungstechniken: Ungewöhnliche Klingensreparaturen an einem spätbronzezeitlichen Vollgriffschwert, *Acta Praehistorica et Archaeologica* 23, 147–157.
- Bukowski, Z.* 1992: Niektóre szczegóły obrządku grzebalnego w świetle badań cmentarzysk birytualnych kultury luzyckiej na Górnym Śląsku, *Archeologia Polski* XXXVII, 57–88.
- Eliade, M.* 1995: Dějiny náboženského myšlení I. Praha.
- Fojtík, P.* 2004: Žárové pohřebiště u Urbátek, okr. Prostějov. (Nové cesty k poznání pohřebních zvyklostí nositelů kultury lužické). In: Popelnicová pole a doba halštatská, *Archeologické výzkumy v Jižních Čechách, Supplementum* 1, 103–120. České Budějovice.
- Galasińska-Hrebendowa, W.* 1989: Materiały z cmentarzyska kultury luzyckiej w Będzinie-Lagiszy, *Rocznik muzeum Górnosląskiego w Bytomiu, Archeologia*, zes. 12. Bytom.
- Gediga, B.* 1965: Zróznicowanie kultury luzyckiej na Śląsku. *Rocznik muzeum Górnosląskiego w Bytomiu, Archeologia*, zes. 3, 67–95.
- Gedl, M.* 1962: Kultura Łuzicka na Górnym Śląsku. Wrocław–Warszawa–Kraków.
- Gedl, M.* 1970: Cmentarzysko kultury luzyckiej w Ligocie Samborowej, pow. Strzelce Opolskie, *Opolski rocznik muzealny* IV, 137–196. Muzeum Śląska Opolskiego w Opolu.
- Gedl, M.* 1973: Cmentarzysko Halsztackie w Kietrzy, pow. Głubczyce. Wrocław – Warszawa – Kraków – Gdańsk.
- Gedl, M.* 1980: Die Dolche und Stabdolche in Polen. *Prähistorische Bronzefunde, Ab. VI, Band 4.* München.
- Gedl, M.* 1984: Wczesnołuzyckie groby z konstrukcjami drewnianymi. Wrocław – Warszawa – Kraków – Gdańsk – Łódź.
- Gedl, M.* 1984a: Die Messer in Polen. *Prähistorische Bronzefunde, Ab. VII, Band 4.* München.
- Gedl, M.* 1989: Groby z młodszego okresu epoki brązu na cmentarzysku w Kietru. Kraków.
- Gedl, M.* 1991: Wczesnołuzyckie cmentarzysko w Kietrzy (I). Kraków.
- Gedl, M.* 1996: Wczesnołuzyckie Cmentarzysko w Kietrzy III. Kraków.
- Gedl, M.* 2000: Elementy halsztackie w budowie i wyposażeniu grobów ludności kultury luzyckiej na Śląsku. In: *Kultura symboliczna kręgu półpopielnicowych epoki brązu i wczesnej epoki żelaza w Europie środkowej*, 115–128. Warszawa–Wrocław–Biskupin.
- Hansen, S.* 1991: Studien zu der Metalldeponierung während der Urnenfelderzeit im Rhein-Main-Gebiet, *Universitätsforschungen zur prähistorischen Archäologie* 5. Bonn.
- Juchelka, J.* 2006: Souhrn lokalit s nálezy bronzových předmětů kultury lidu lužických popelnicových polí v českém Slezsku a na severovýchodní Moravě, *Časopis Slezského zemského muzea, série B*, 55 – vědy historické, 97–108.
- Juchelka, J.* 2007: Mohylové pohřebiště lužické kultury na katastru Hněvošic (okr. Opava). In: *Sborník z IX. konference Doba popelnicových polí a doba halštatská, Státní zámek Bučovice* 3.–6. 10, 2006, 127–130. Brno.
- Juchelka, J.* 2007a: Pohřebiště lužické kultury v Opavě – Kateřinkách, rukopis rigorózní práce, uložen na Slezské univerzitě v Opavě. Opava.
- Kapica, Z. – Luczak, B.* 1971: Cmentarzysko kultury luzyckiej w Przeczcycach. Powiat Zawiercie, w świetle badań antropologicznych, *Rocznik muzeum Górnosląskiego w Bytomiu, Archeologia*, Zesz. 8. Bytom.
- Kouřil, P.* 1994: Slovanské osídlení českého Slezska. Brno – Český Těšín.
- Kristiansen, K.* 1984: Krieger und Häuptlinge in der Bronzezeit Dänemarks. Ein Beitrag zur Geschichte des bronzezeitlichen Schwerts, *Jahrbuch des Römisch-Germanischen Zentralmuseums Mainz* 31, 187–208.
- Lasak, I.* 2001: Epoka brązu na pograniczu Śląsko-Wielkopolskim. Wrocław.

- Lorencová, A. – Beneš, J. – Podborský, V. 1987: Těšetice – Kyjovice, III. Únětické pohřebiště v Těšeticích – Vinohradech. Archeologicko-antropologická studie. Brno.
- McKinley, J. I. 1994: A pyre and grave goods in British cremation burials; have we missed something?, *Antiquity* 68, 132–134.
- Nekvasil, J. 1982: Pohřebiště lužické kultury v Moravičanech. Katalog nálezů, textová část, Archeologický ústav Československé akademie věd v Brně, FAM XIV–1. Brno.
- Parma, D. 2004: Sídlištní pohřby z Ivanovic na Hané. Popelníková pole a doba halštatská. In: Archeologické výzkumy v jižních Čechách – Supplementum I, 429–450. České Budějovice.
- Petersen, E. 1935: Die geschweiften Bronzemesser in Schlesien, *Altschlesien* 6, 205–227.
- Podborský, V. 1970: Mähren in der Spätbronzezeit und an der Schwelle der Eisenzeit. Brno.
- Podborský, V. 2004: Nové nálezy kovových nákrčníků doby bronzové na Moravě a jejich význam. In: Einflüsse und Kontakte alteuropäischer Kulturen. Festschrift für Josef Vladár zum 70. Geburtstag, 185–198. Nitra.
- Říhovský, J. 1972: Die Messer in Mähren und dem Ostalpengebiet, *Prähistorische Bronzefunde, Abteilung VII, Band 1*. München.
- Říhovský, J. 1972a: Význam moravských bronzových nožů pro chronologii mladší a pozdní doby bronzové. *Studie AÚB*, sv. 5. Praha.
- Říhovský, J. 2000: Die bronzezeitlichen Vollgriffschwerter in Mähren, *Pravěk NŘ – Supplementum 7*, Brno.
- Salaš, M. 2005: Bronzové depoty střední až pozdní doby bronzové na Moravě a ve Slezsku. Brno.
- Szydlowska, E. 1974: Ze studiów nad cmentarzyskami brytualnymi z przewagą grobów szkieletowych w kulturze luzyckiej, *Przeгляд Archeologiczny* 22, 151–172.
- Vokolek, V. 1999: Východočeská halštatská pohřebiště. Pardubice.

PhDr. Jiří Juchelka, Archeologický ústav AV ČR Brno, v. v. i., detašované pracoviště Opava, Nádražní okruh 33, 746 01 Opava

**K tisku doporučil prof. PhDr. Stanislav Stuchlík, CSc.**

## ZUSAMMENFASSUNG

### **Bronzemesser, -dolche und -schwerter aus den Grabkomplexen der Lausitzer Kultur in Oberschlesien**

Die Arbeit faßt alle Grabkomplexe der Lausitzer Kultur im Gebiet Oberschlesiens zusammen, in denen als „Liebesgabe“ ein Bronzemesser, -dolch oder -schwert vorkommt. Nach einer einführenden Übersicht jedweder inkriminierter Grabkomplexe einschließlich einer Auflistung der jeweiligen, sich auf den betreffenden Fund beziehenden Fachliteratur folgt ihre Analyse in Bezug auf die chronologische Einordnung, in Bezug auf das jeweilige Geschlecht der begrabenen Person (falls die Umstände dies erlauben) sowie in Bezug auf die geographische Lage

des Grabes, bzw. Gräberfeldes. Ergebnis ist auch eine zumindest teilweise skizzierte Analyse der Grabkomplexe mit Funden des oben aufgeführten Charakters und mit einer erschöpfenden Übersicht der Fachliteratur zur betreffenden Problematik aus dem Gebiet Oberschlesiens und den unmittelbar daran angrenzenden Gebieten, anhand denen wir sagen können, daß Bronzeschwerter und -dolche in Grabkomplexen in Oberschlesien vor allem in älteren Stufen der Lausitzer Kultur vorkommen, während Messer mehr oder weniger gleichmäßig über ihre gesamte Entwicklungszeit bis zu dem Moment vertreten sind, in dem sie zu Beginn der Eisenzeit in erdrückender Mehrheit durch Eisenmesser ersetzt wurden.

Gleichermaßen entspricht das Vorkommen der analysierten Gegenstände gemäß den einzelnen Gruppen oder Untergruppen der Lausitzer Kultur auch der kulturellen Entwicklung in Oberschlesien, als in der ältesten Periode vor allem die Leobschützer Untergruppe die Hauptrolle spielte und sich ein wenig verspätet auch die oberschlesisch-kleinpolnische Gruppe hinzugesellt.

Zu den interessantesten Ergebnissen bin ich beim Vergleich der Grabkomplexe gelangt, in denen diese Bronzegegenstände in Bezug auf das Geschlecht der begrabenen Person vorkamen. Diese Analyse, die aufgrund der durchgeführten anthropologischen Analysen nur zu einem Bruchteil angewendet werden konnte, und sie somit lediglich als Diskussionseinwurf verstanden werden kann, deutet auf ein größeres Vorkommen solcher Artefakte vor allem in Gräbern von Frauen, gemeinsamen Gräbern von Frauen und Kindern bzw. älteren Individuen männlichen Geschlechts. Allgemein kann gesagt werden, daß die betreffenden Artefakte in keinem einzigen Fall in Gräbern mit einem Kind vorkamen. Wir können annehmen, daß die oben analysierten Artefakte in den Grabkomplexen eine sehr bedeutende Rolle spielten, deren Zweck von der Schutzfunktion irgendwelcher Amulette bis hin zu Symbolen bzw. Emblemen der gesellschaftlichen Stellung des Verstorbenen reichen konnte.