

Novák, Miroslav

Archeologický výzkum parkánové hradby v Lázeňské ulici v Chrudimi a jeho dopad na poznání halštatského osídlení regionu

In: *Moravskoslezská škola doktorských studií. Seminář 2.* Měřínský, Zdeněk (editor); Klápště, Jan (editor). 1. vyd. Brno: Masarykova univerzita, 2011, pp. 109-116

ISBN 9788021056718

Stable URL (handle): <https://hdl.handle.net/11222.digilib/127723>

Access Date: 08. 12. 2024

Version: 20220831

Terms of use: Digital Library of the Faculty of Arts, Masaryk University provides access to digitized documents strictly for personal use, unless otherwise specified.

ARCHEOLOGICKÝ VÝZKUM PARKÁNOVÉ HRADBY V LÁZEŇSKÉ ULICI V CHRUDIMI A JEHO DOPAD NA POZNÁNÍ HALŠTATSKÉHO OSÍDLENÍ REGIONU

Miroslav Novák

Abstrakt:

Článek se zabývá vyhodnocením výsledků záchranného archeologického výzkumu v Chrudimi – Lázeňské ulici roku 2009, který přinesl důležité poznatky o fortifikaci předpokládaného hradiště z mladší doby halštatské. Výzkum dále rozšířil dosud málo publikovanou pramennou základnu halštatské sídlištní keramiky.

Klíčová slova:

dobá halštatská – hradiště – záchranný archeologický výzkum – opevnění – nálezy – keramika – typologie

Abstract:

Archaeological research into the wall of the outer bailey in Lázeňská Street, Chrudim and its contribution to the information about the early Iron Age in the region

This article assesses the results of rescue research carried out in Lázeňská Street, Chrudim, in 2009 that revealed important information about the fortification of a presumed fortified settlement from the late Hallstatt Age. In addition, the research has expanded the source base of Hallstatt ceramics, only a small proportion of which has been published.

Key words:

Hallstatt Age – fortified settlement – rescue research – fortification – finds – ceramics – typology

1. Úvod

Výzkum v Chrudimi – Lázeňské ulici je v krátké době druhým publikovaným výzkumem, který významně rozšiřuje znalosti o halštatském osídlení Chrudimi. Navzdory dlouhé tradici archeologického bádání v Chrudimi a přítomnosti pravěkých nálezů při téměř každém terénním zásahu v areálu historického jádra města byly dosud pravěké nálezy obvykle jen slovně zmíněny. Dopad těchto nálezů na poznání pravěkého vývoje přitom dalece přesahuje hranice regionu. Mohou alespoň částečně osvětlit příčiny vzniku, vývoj a vnitřní strukturu jedné z nejhustších sídelních aglomerací své doby.

Záchranný archeologický výzkum v Chrudimi – Lázeňské ulici byl vyvolán potřebou posouzení stavebně technického stavu úseku parkánové hradby. Terénní část výzkumu proběhla v období od 4. do 22. května 2009. Vyměřeno bylo 7 sond, z nichž čtyři (sonda 1, 5, 6 a 7) byly vytyčeny při vnějším lici parkánové hradby a tři sondy (sonda 2, 3 a 4) z vnitřní strany. Pro poznání pravěkého osídlení mají význam pouze sondy 1, 3 a 4, přičemž pouze poslední jmenovaná sonda odhalila intaktně dochované pravěké situace (Musil 2009).

2. Přírodní podmínky

Zájmové území tvoří výrazná plochá ostrožna tvořící plynulé pokračování rozsáhlé plošiny ohraničené od jihozápadu k severu údolím řeky Chrudimky. Celé návrší se sklání k severozápadu. Nejvyšší místo historického jádra města se nachází 20 metrů nad hladinou řeky. Geomorfologicky náleží tento prostor Chrudimské tabuli, která je nejzápadnějším výběžkem Svitavské pahorkatiny na pomezí České křídové tabule a Českomoravské vrchoviny. Geologické podloží návrší tvoří slínovce středního až svrchního turonu s konkréciemi vápenců. Od východu zasahuje cíp svrchnopleistocénních spraší (Česká geologická služba 2011). Původní půdní pokryv tvořily slabě až středně skeletovité rendziny. Klimaticky se jedná o oblast teplou, mírně vlhkou (Výzkumný ústav půd a meliorací 2011).

3. Dějiny bádání a kritika pramenů

Publikovaná pramenná základna východočeských halštatských sídlišť neposkytuje příliš pevnou oporu pro přesnější dataci souboru z Chrudimi – Lázeňské ulice. Dvojnásob to platí pro starší vývojové fáze doby halštatské. Pro tyto nálezy soubory bývá navíc charakteristická absence výraznějších datačních prvků, především importů nebo kovových artefaktů. Ve východních Čechách jsou dostupnější kvalitnější sídlištní soubory náležející až z pozdní doby halštatské. Ty dovoluují vymezit závěr osídlení historického jádra Chrudimi. Pro samotnou Chrudim jsou klíčové soubory z Hradební ulice (Novák 2010) a výzkum při stavbě budovy Státního okresního archivu z Filištínské ulice (Vokolek 1999a), zatím zpracovaný na úrovni nálezy zprávy. Výzkum ve Filištínské ulici potvrdil patrně násilný zánik předpokládaného, ale zatím nedoloženého, halštatského hradiště (Frolík 2000, 24). Důležité poznatky přinesly také výzkumy při rekonstrukci domu čp. 85/1 ve Štěpánkově ulici a při rekonstrukci Resslerova náměstí. Ze soudobých okolních lokalit je třeba vyčkat zpracování výzkumu 1,5 km vzdáleného hradiště v poloze Pumberka a 3,2 km vzdáleného hradiště na katastru obce Topol. Z tohoto hradiště jsou zatím k dispozici jen zčásti publikované nálezy pocházející z výzkumu chrudimského muzea v roce 1932 (Frolík 1984, 26–30, obr. 30/1, 31/3, 32–40).

Potenciálně současné nálezy celky můžeme nalézt na pohřebišti v Kopistově cihelně v Úhřeticích (Vokolek 1999). Ačkoliv se speciální hrobová keramika vyznačuje řadou odlišností vzhledem k sídlištní produkci, sledujeme i v sídlištním prostředí jemně a bohatě zdobené keramické tvary. Základní výzdobný repertoár se zdá být vzájemně synchronizovatelný. Pro geograficky vzdálenější analogie se však přidržíme raději nečetných sídlištních nálezů.

Z nich stojí za zmínku soubor z Libišan, dochovaný bez bližších nálezyvých okolností, a novější nálezy z Jaroměře – ulice Na Cihelnách (Novák 2005) a Na Špici (Vokolek 1987). Po dokončení zpracování výrazně zasáhnou do znalostí halštatského

sídlištního prostředí zejména nálezy z Opatovic. Výsledky důležitějšího výzkumu halštatského sídliště v Milovicích z přelomu sedmdesátých a osmdesátých let znehodnotila po 20 letech nečinnosti povodeň.

Lepší oporu nalzáme až pro časově navazující období. Zde se situace obrací. Proti velmi vzácným pozdně halštatským funerálním nálezům tu stojí početné doklady ze sídlištního prostředí. O poznání lepší je i publikovanost pozdně halštatských souborů. Jejich podrobnější přehled byl podán při zpracování halštatských nálezů z Chrudimi – Hradební ulice (Novák 2010).

4. Popis zjištěných situací

Sonda 1

Sonda 1 o rozměrech 2 × 1,5 m, vyměřená při vnitřním líci hradby na parcele č. 42, obsahovala keramiku pravěkého charakteru. Tato keramika však byla ve všech vrstvách provázena výrazně větším počtem keramiky středověkého až novověkého stáří. Ve všech případech se jednalo o splachy nebo druhotně přemístěnou polohu v mladších navážkách (Musil 2009).

Sonda 3

Sonda č. 3 o rozměrech 2 × 1,9 m byla vyměřena na parcele č. 45/1 rovněž u vnitřního líce hradby a zasáhla pouze vrstvy středověkého až novověkého stáří. Druhotně byla do těchto situací zavlečena drobná dvojkónická nádobka zdobená nad lomem šikmo šrafovanými trojúhelníky (Musil 2009).

Sonda 4

Pouze sonda č. 4 o rozměrech 2 × 1,4 m, vyměřená na parcele č. 45/1 u vnitřního líce parkánové hradby, zachytila neporušené pravěké situace. Podloží v sondě bylo tvořeno žlutohnědou svahovinou (k. 4112=5103) překrývající štěrkopískovou hmotu terasy.

Horní partie této vrstvy byla narušena hlodavci, proto byla mechanicky vydělena probarvená vrstva k. 4108. Na povrch vrstvy přímo nasedala hlinitá vrstva (k. 4107) nebo probarvená hlinitá vrstva (k. 4114), která byla teprve překryta světle hnědou hlinitou vrstvou s drobkou mazanice a uhlíků (k. 4107). Báze této 0,22 m mocné vrstvy byla velmi narušena aktivitou hlodavců. Celé souvrství jeví tendenci sklonu směrem od jihu k severu, indikuje tedy původní svah chrudimské ostrožny. Do tohoto souvrství se zahluhoval až 0,8 m hluboký žlabovitý výkop (k. 4501), patrně fortifikačního účelu, který byl po zániku své funkce vyplněn hlinitým pravěkým souvrstvím (odspodu – k. 4111, 4110 a 4109). Celou situaci překryla 0,03 m mocná světle hnědá hlinitá vrstvička (k. 4106), která je překryta tmavě hnědou hlínou se zlomky přepálené opuky (k. 4105) o mocnosti 0,44 m. Na té spočívala 0,5 m silná černošedá hlinitá vrstva promíšená zlomky opuky (k. 4104). Souvrství s pravěkými nálezy uzavírala hnědočervená mazanicová kras s četnými zlomky opuky (k. 4103).

V hlinité výplni výkopu k. 4501 byly registrovány ulity plžů, které naznačují návrat vegetace a přírodního prostředí vůbec na lokalitu poté, co byla člověkem opuštěna. Z výplně rovněž pocházejí četné zlomky mazanice s otisky dřevěných konstrukcí – snad vlastního tělesa valu, který musel zaniknout při požáru.

Po zanesení příkopu a vytvoření nového půdního typu byly registrovány vrstvy pocházející z rozvaleného valového tělesa

s opukovou čelní kamennou plentou, které zaniklo v důsledku mocného požáru v raně středověkém období (Musil 2009).

Katalog movitých nálezů

Sonda 1, kontext 1107, nál. č. 9

Z kontextu pocházejí 3 zlomky keramiky pravěkého charakteru, z toho jeden okraj.

1. Kalichovitý okraj osudí nebo zásobnice z jemného materiálu hnědé barvy, při okraji tuhovaný. Průměr 26 cm (Tab. 2:1).

Sonda 1, kontext 1113, nál. č. 21

Z kontextu pochází 8 keramických zlomků. 2 atypické zlomky mají středověký charakter. Zbývající 6 kusů, z toho jeden okraj, má pravěký charakter.

1. Zlomek jemně tuhované kulovité mísy. Průměr 24 cm (Tab. 2:2).

Sonda 1, kontext 1108, nál. č. 11

Z kontextu pocházejí 3 zlomky pravěké keramiky, z toho jeden okraj, jedna silicitová retušovaná čepel a větší množství středověké keramiky.

1. Oboustranně retušovaná silicitová čepel, délka 7,2 cm, šířka 2,1 cm, tloušťka 0,9 cm (Tab. 2:3).

Sonda 3, kontext 3102, nál. č. 33

Z kontextu pochází větší množství keramiky středověkého až novověkého stáří a jediný pravěký střep.

1. Zlomek drobné dvojkónické nádoby z jemného materiálu šedočerné barvy s vnějším i vnitřním povrchem upraveným tuhováním. Výzdobu nad lomem tvoří dva pravidelné rovnoramenné šikmo šrafované trojúhelníky a jeden šrafovaný trojúhelník s kolmo k lomu postavenou stranou. Průměr 10 cm (Tab. 2:4).

Sonda 4, kontext 4106, nál. č. 25

Kontext obsahoval 34 zlomků keramiky pravěkého charakteru, z toho 2 typické kusy.

1. Zlomek těla masivní hrncovité nádoby ze světle šedého hrubého materiálu opatřené plastickou páskou s nepravidelnými protáhlými prohlubněmi (Tab. 2:5). 2. Drobný zlomek stupňovité mísy s černým matným povrchem vně a velmi jemným tuhováním leštěným povrchem uvnitř. Průměr vnitřního lomu je přibližně 30 cm (Tab. 2:6).

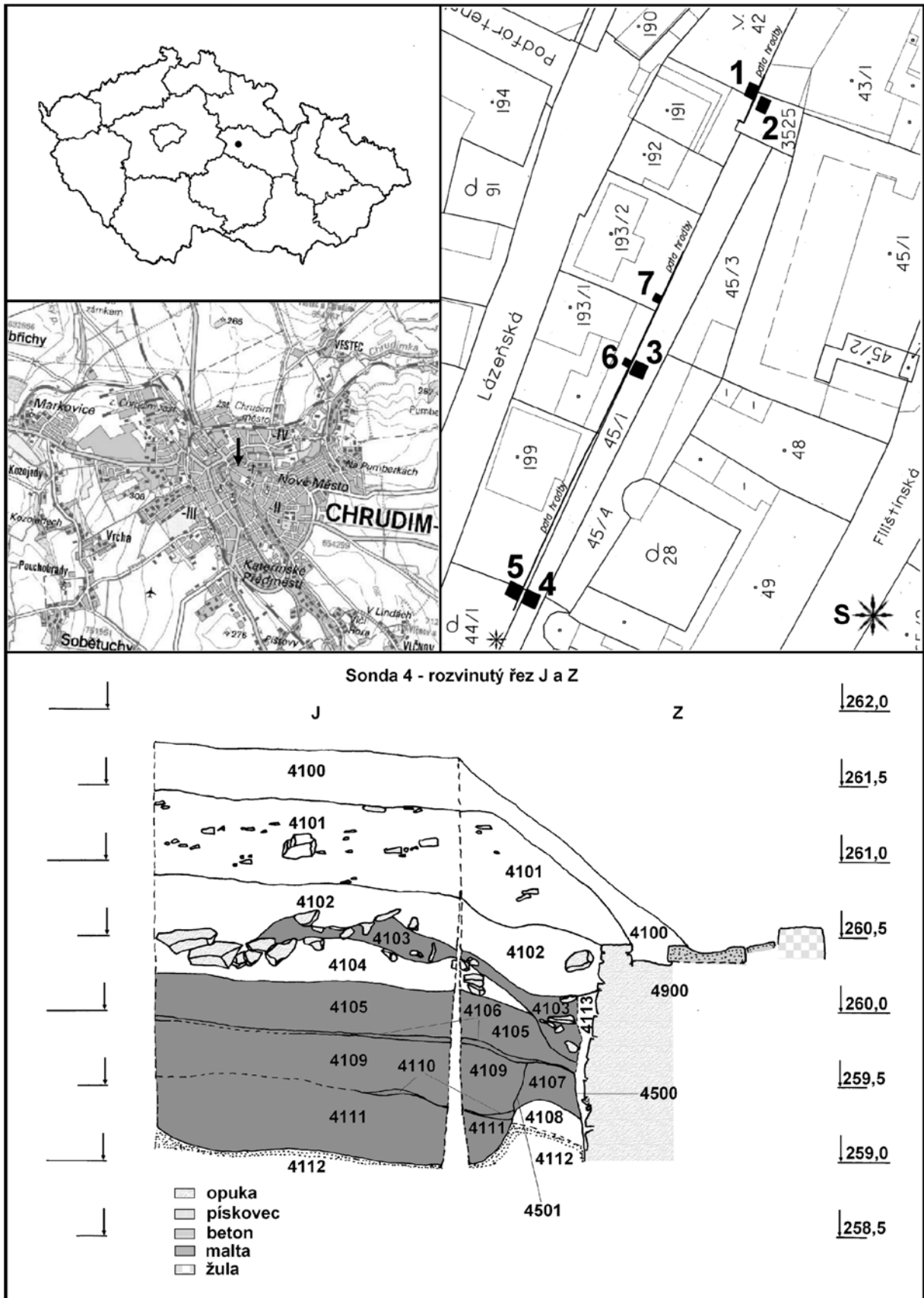
Sonda 4, kontext 4107, nál. č. 39

Kontext obsahuje 19 zlomků pravěké keramiky, z toho 2 dna a 2 okraje. Část nálezů byla spojena rovněž s kontextem 4109, který obsahoval dalších 113 zlomků keramiky pravěkého charakteru.

1. Zlomek výrazně ven vykloněného okraje, v průřezu kyjovitě zesíleného. Zlomek má uvnitř jemný šedohnědý povrch a vně stopy tuhování a leštění. Průměr 27 cm (Tab. 2:7). 2. Zlomek okraje vejčité hrncovité nádoby hrubšího šedohnědého povrchu. Průměr 9 cm (Tab. 2:8). 3. Zlomek dna šedočerného povrchu se stopami tuhování a leštění (Tab. 2:9).

Sonda 4, kontext 4105, nál. č. 19

Kontext obsahuje 113 zlomků keramiky pravěkého charakteru, z toho 11 okrajů, 1 masivní pupek, 1 zlomek opatřený rytou výzdobou. Pět zlomků nese stopy silného přepálení.



Tab. 1. Chrudim – Lázeňská ul., situace výzkumu a sond, dokumentace profilu sondy 4 (podle Musil 2009).

Tab. 1. Chrudim – Lázeňská-Str., Lage der Grabung und Sonden, Dokumentation des Profils von Sonde 4 (nach Musil 2009).

1. Okraj hrncovité nádoby z hrubě zrnitého materiálu oranžové barvy. Průměr 24 cm (Tab. 2:10). 2. Zlomek hrdla tenkostěnné nádoby z jemně plaveného materiálu světle hnědé barvy s vnějším povrchem upraveným tuhováním a leštěním. Průměr 21 cm (Tab. 2:11). 3. Drobný zlomek nádoby, snad kulovité mísy s vodorovně seříznutým okrajem. Šedočerný jemně plavený materiál nádoby je na vnějším povrchu opatřen tuhováním, leštěním a trojicí svislých rýžek (Tab. 2:12). 4. Zlomek okraje velmi masivní mísy se zataženým okrajem. Střep má šedou barvu a porézni strukturu vlivem intenzivního žáru. Průměr 13 cm (Tab. 2:13). 5. Zlomek hrdla nádoby z šedočerného jemně plaveného materiálu. Průměr okraje 14 cm (Tab. 2:14). 6. Horní část patrně hrncovité nádoby z hrubého materiálu šedohnědé barvy. Průměr okraje 10 cm (Tab. 2:15). 7. Zlomek mísy se zataženým okrajem z jemně plaveného materiálu tmavě hnědé barvy. Průměr okraje 23 cm (Tab. 2:16). 8. Zlomek kulovité mísy z černého jemně plaveného materiálu. Průměr okraje 24 cm (Tab. 2:17). 9. Zlomek těla masivní nádoby z hrubě zrnitého materiálu oranžové barvy. Nádobka je opatřena mohutným pupkem (Tab. 2:18).

Sonda 4, kontext 4105, nál. č. 19

Z kontextu pochází 45 zloмок keramiky, z toho 3 okraje a jeden střep se stopami červené malby. Dva střepy a jeden kámen nesou stopy vysokého žáru.

1. Zlomek výdutě nádoby z jemně plaveného materiálu s povrchem uvnitř šedožlutým a vně se stopami červené malby (Tab. 3:1). 2. Drobný zlomek mísy se zataženým okrajem z jemně plaveného šedočerného materiálu (Tab. 3:2). 3. Jemný šedohnědý zlomek prohnutého hrdla. Průměr 15 cm (Tab. 3:3). 4. Drobný zlomek zataženého okraje soudkovitého hrnce ze světle šedého jemného materiálu (Tab. 3:4).

Sonda 4, kontext 4109, nál. č. 40

Kontext zahrnuje 65 zloмок pravěké keramiky, z toho 4 zlomky okrajů, 1 pupek a 2 plastické pásky.

1. zlomek polokulovité misky nebo masivního koflíku šedého jemného povrchu. Průměr 14 cm (Tab. 3:5). 2. Zlomek spodní části nádoby opatřený oválným pupkem. Materiál je hrubý, uvnitř černý, vně šedohnědý (Tab. 3:6). 3. Zlomek těla hrncovité nádoby opatřené střídavě shora a zdola promačkávanou plastickou páskou (Tab. 3:7). 4. Okraj s náběhem ucha náležející patrně kulovitému koflíku. Materiál je jemný tmavě šedohnědý (Tab. 3:8). 5. Zlomek masivního nezdobeného kulovitého koflíku s náběhem ucha a s černým hlazeným povrchem. Průměr okraje 18 cm (Tab. 3:9). 6. Zlomek ostrého lomu výdutě nádoby, patrně mísy, se dvěma řadami půlměsícovitých vpichů. Zlomek je vyroben z jemného šedožlutého materiálu. Průměr maximální výdutě je 30 cm (Tab. 3:10). 6. Zlomek zataženého okraje náležejícího patrně masivní mise. Povrch nádoby je šedočerný upravený tuhováním a leštěním (Tab. 3:11).

Sonda 4, kontext 4110 + 4111, nál. č. 31

Kontext obsahuje 63 zloмок keramiky pravěkého charakteru, z toho 4 okraje, 1 dno, + ucho a 2 zlomky se stopami vleštované výzdoby.

1. Masivní zlomek nádoby s vodorovným tunelovitým uchem. Materiál je poměrně jemnozrný šedožlutý s vysokým podílem organického ostřiva (Tab. 3:12). 2. Zlomek tenkostěnné

nádoby, patrně koflíku nebo mísy, opatřený na vnitřní straně vleštovanou mřížkou. Materiál je jemně plavený, šedočerné barvy (Tab. 3:13). 3. Zlomek nádoby se zvonovitě rozevřeným ústím a vodorovně seříznutým vně zesíleným okrajem. Materiál je jemně plavený, šedočerné barvy. Průměr 9 cm (Tab. 3:14). 4. Zlomek okraje mísy z jemného šedočerného materiálu. Průměr 11 cm (Tab. 3:15). 5. Zlomek okraje mísy z jemného šedočerného materiálu. Průměr 15 cm (Tab. 3:16). 6. Zlomek těla nádoby zdobené svislými pásy rastrované výzdoby, ryté jemným hřebem. Povrch nádoby je jemný, šedočerné barvy. Průměr maximální výdutě činí 27 cm (Tab. 3:17).

Sonda 4, kontext 4114, nál. č. 42

Kontext zahrnuje 20 nalezených zloмок keramiky pravěkého charakteru, z toho 2 okraje a 2 zlomky dna.

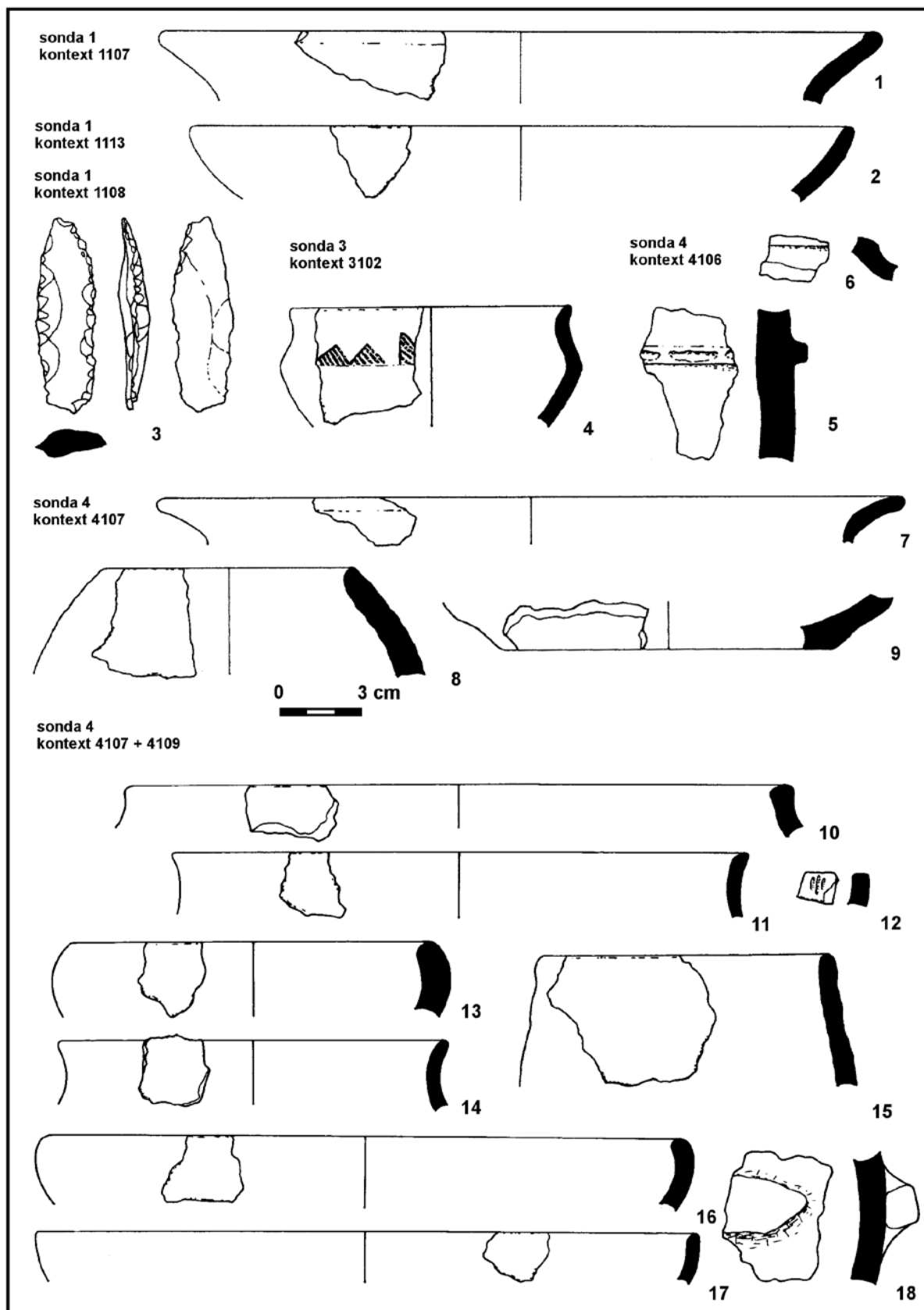
1. Zlomek tenkostěnného prohnutého hrdélka, snad malé amforky nebo široké mísy s odsazeným hrdlem z jemně plaveného černého materiálu opatřeného tuhováním a leštěním. Průměr 15 cm (Tab. 3:18). 2. Zlomek prohnutého hrdla s vodorovně seříznutým okrajem. Materiál zlomku je černý, jemně plavený, opatřený tuhováním a leštěním. Průměr 13 cm (Tab. 3:19).

6. Rozbor keramiky

Nečetný soubor keramiky z Lázeňské ulice v Chrudimi obsahuje jen několik chronologicky citlivých prvků. Za nejstarší nálezy lze považovat ojedinělé intruze keramiky kultury s nálevkovitými poháry, datovatelné patrně do její starší baalberské fáze (Frolík 2000, 24), které se vyskytují v malém počtu, ale pravidelně ve většině nálezových celků v rámci historického centra města. Tyto zlomky keramiky se do halštatských vrstev mohly přimísit druhotně při výstavbě halštatské fortifikace. Do této skupiny náleží zejména dva masivní střepy s velkým pupkem (Tab. 2:18) a tunelovým ouškem (Tab. 3:12) a pravděpodobně i silicitová čepel ze sondy č. 1 (Tab. 2:3).

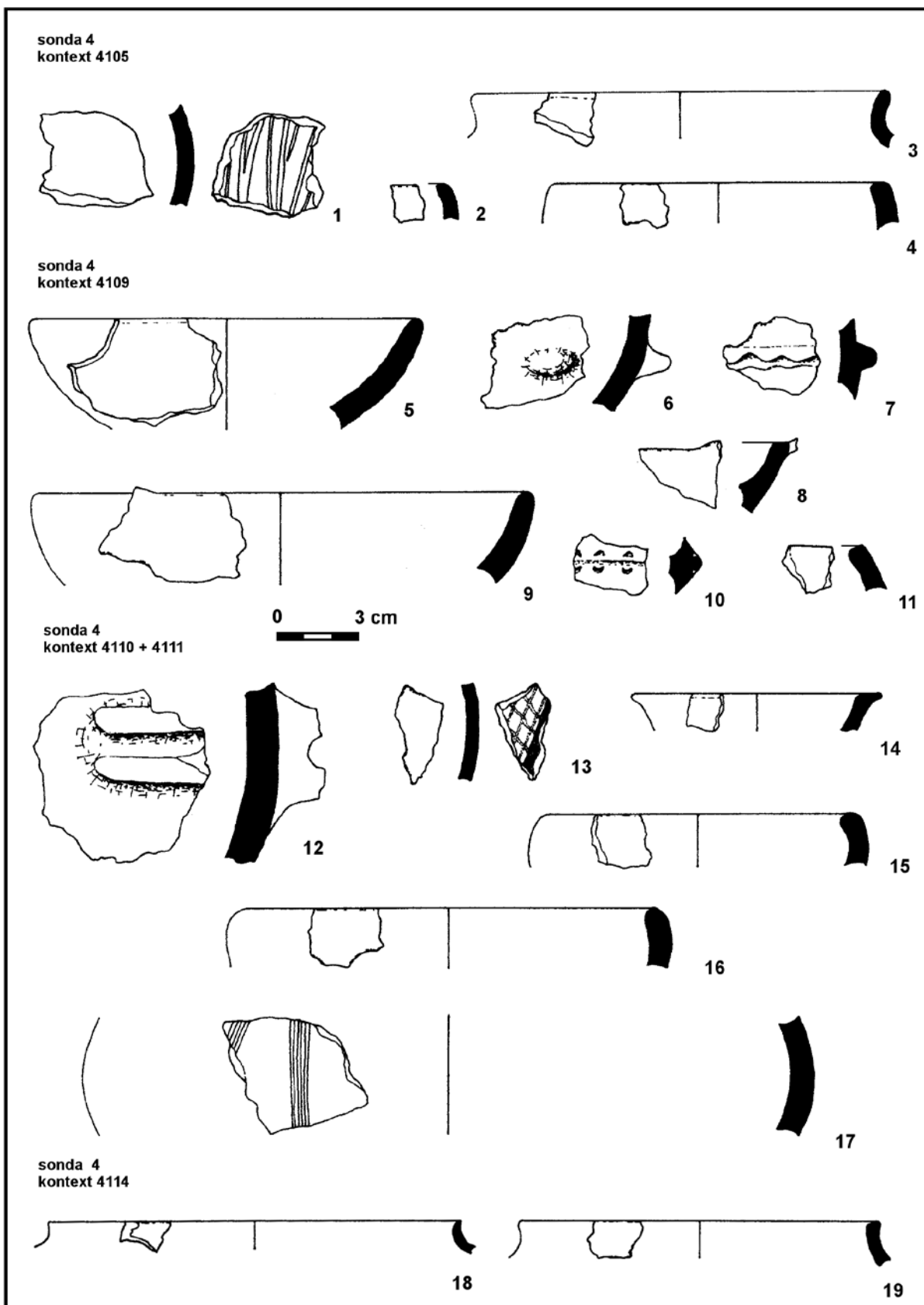
Halštatskému nálezovému fondu se vymyká malá dvojčinná nádobka s vykloněným okrajem, která je nad lomem zdobena dvojicí symetrických a jedním asymetrickým šikmo šrafovaným trojúhelníkem. Výzdobně i tvarově podobné nádoby nacházíme již mezi mladoluzickou keramikou. Tuhování povrchu a celkový charakter materiálu však takto časnou dataci vylučuje. Analogickou výzdobu v kombinaci se svazkem vodorovných rýh i bez něj nacházíme také na většině významnějších halštatských pohřebišť, například z Dobřenic, Dražkovic, Kostelce nad Orlicí, Opatovic nad Labem, Předměřic nad Labem, Ředic, Úhřetic (Vokolek 1999), ale také v inventáři staršího pohřebiště v Třebešově (Vokolek 1966). Tvarosloví nádob, na nichž tuto výzdobu nalézáme, se však poněkud liší. Většinou se jedná o koflíky s velmi nízkým hrdélkem se svisle posazeným okrajem nebo kolmo nasazeným kalichovitě rozevřeným hrdlem. Tvarově nejbližší exempláře provází často prvky vizuálního členění výzdoby, fasetování povrchu, žlábková kolečka nebo rozpadající se svislé žlábkování nebo střídavě šrafované, do sebe vklíněné trojúhelníky, tzv. vlčí zuby. Jedná se o izolovaný exemplář z druhotné polohy, a tak chybí další opory pro upřesnění datace, nicméně lze připustit, že patří ve sledovaném souboru k nejstarším.

Jádru souboru představují v souladu s obecným trendem, který směřem do pozdně halštatského období ještě zesiluje,



Tab. 2. Chrudim – Lázeňská ul., archeologické nálezy z roku 2009, sondy 1, 3 a 4. Kresby M. Novák.

Tab. 2. Chrudim – Lázeňská-Str., archäologische Funde aus dem Jahr 2009, Sonden 1, 3 und 4. Zeichnungen M. Novák.



Tab. 3. Chrudim – Lázeňská ul., archeologické nálezy z roku 2009, sonda 4. Kresby M. Novák.

Tab. 3. Chrudim – Lázeňská-Str., archäologische Funde aus dem Jahr 2009, Sonde 4. Zeichnungen M. Novák.

chronologicky nepřilíš citlivé, více či méně průběžné tvary. K těmto tvarům počítáme zejména kulovité mísy se svislým okrajem a mísy se zataženým okrajem. Tyto dvě skupiny jsou v Chrudimi – Lázeňské ulici zastoupeny zcela rovnoměrně bez náznaku jakéhokoliv chronologického vývoje. Podobně je tomu i v případě soudkovitých hrnců, a to zcela hladkých i opatřených plastickou páskou pod okrajem. Pásky prstových vrypů, které jsou poměrně hojné mezi halštatskými nálezy z Chrudimi – Hradební ulice, zde nejsou zastoupeny vůbec. Vzájemný poměr těchto tvarů z hlediska chronologického vývoje (Vokolek 1992, 545) není na místě přeceňovat.

Osudí a zásobnice opatřené pupky na plecích, často svisle protáhlými, a rovněž s jazykovými pupky na spodcích (Tab. 3:6) se vyskytují na pohřebištích již od přechodného slezsko-platěnického stupně (Vokolek 1999). Na sídlišťích se vyskytují ještě společně s použitím tuhy v keramické hmotě. Výskyt v mladohalštatském prostředí Chrudimi tedy není překvapením. V jednom případě ho nacházíme i v nedaleké Hradební ulici (Novák 2010).

Velmi výraznou výzdobnou technikou je rastr (Tab. 3:17). Tuto techniku je možné spojit s nástupem plynulejší dvojčlenné tektoniky nádob, zvláště s lahovitou profilací. To potvrzuje i společný výskyt v inventáři hradiště na k. ú. Topol. Totéž platí i pro společný výskyt rastru a staršího výzdobného motivu vlešťované mřížky (Tab. 3:13) na dnech mís nebo koflíků. Tuto shodu však v jiných publikovaných sídlišťích souborech mimo chrudimskou aglomeraci zatím nenalzáme. Motiv vlešťované mřížky spojuje nálezy z Lázeňské ulice s nedalekým hradištěm v poloze Pumberka.

Přesekávání lomu mís, zmiňované často již jako typicky pozdněhalštatský prvek, nebylo v Lázeňské ulici doloženo. S tímto výzdobným prvkem se však setkáváme v souboru nedaleké Hradební ulice, což neznamená, že musíme na základě tohoto zjištění uvažovat o mladší dataci. Spíše jde o jeden z nejstarších výskytů tohoto chronologického znaku. Analogicky můžeme uvažovat i v případě zlomku s ostrým lomem lemovaným po obou stranách pŕlmesícovitými vpichy z Lázeňské ulice (Tab. 3:10). Tento typ se v jednoduché řadě vyskytl i v Holohlavech (Vokolek 1987a), a to doprovázený grafitovou keramikou a nádobami dotáčenými na hrnčířském kruhu. Obdobně jako v případě mísy s přesekávaným lomem i tento typ výzdoby nachází uplatnění ojedinele již od mladší doby halštatské. Grafitovou keramikou postrádáme i z dalších zkoumaných poloh v prostoru historického jádra Chrudimi a Lázeňská ulice není v tomto směru výjimkou.

Kalichovitě vykloněná hrdla zásobních tvarů (Tab. 1:1, 7) reprezentují plynulejší dvojčlenné tvary. Ty lze označit jako vývojově mladší oproti nádobám klasické halštatské trojdílné profilace, avšak objevují se v řadě souborů společně.

7. Závěr

Podobně jako nepoměrně početnější nálezové soubory z Hradební a Filištínské ulice tvoří i keramika z Lázeňské ulice spojovací prvek mezi klasickým halštatským repertoárem a nastupujícím pozdně halštatským tvaroslovím. Přes některé dílčí chronologické odchylky oběma směry je tento soubor s oběma výše jmenovanými plně synchronizovatelný.

Ještě větší význam, než je tomu v případě movitého nálezového fondu, je třeba přikládat situacím, dochovaným in situ

v sondě 4. Ačkoliv není zcela zřejmé, zdali se jedná o žlab palisády nebo okraj příkopu, lze na základě terénní konfigurace v místě nálezů předpokládat, že se jedná o dosud nejvěrohodnější důkaz existence halštatské fortifikace, a tedy i hradiště, která zde byla nicméně předpokládána na základě řady indicií. Mazanicová kra v sondě 4 potvrzuje rovněž již dříve vyslovený předpoklad o zániku hradiště požárem.

Text vznikl v souvislosti s projektem Grantové agentury ČR GD404/09/H020 Moravskoslezská škola archeologických doktorských studií II.

Seznam pramenů a literatury

- Česká geologická služba 18. 6. 2011: <http://mapy.geology.cz/website/geoinfo/>.
- FROLÍK, J., 1984: Archeologické nálezy. Chrudimsko (k–t). Chrudim.
- 2000: Pravěká Chrudim. Chrudim.
- MUSIL, J., 2009: Zpráva o záchranném archeologickém výzkumu provedeném na základě smlouvy č. 4/09 na lokalitě Chrudim, Lázeňská ul., akce: Parkánová hradební zeď v ulici Lázeňská, Chrudim IV – odborný posudek stavebně technického stavu. Rukopis nálezové zprávy uložený v Regionálním muzeu v Chrudimi.
- NOVÁK, M., 2005: Halštatský soubor z Jaroměře – Na Cihelnách, Zpravodaj Muzea východních Čech v Hradci Králové 31, 208–211.
- 2010: Pravěké osídlení Chrudimi – Hradební ulice, Chrudimský vlastivědný sborník 14, 29–68.
- VOKOLEK, V., 1966: Pohřebiště a sídliště lidu popelnicových polí v Trebešově. Hradec Králové.
- 1987: Slezskoplatěnický objekt z Jaroměře, Archeologické rozhledy XXXIX, 570–573.
- 1987a: Pozdně halštatské sídliště v Holohlavech, Archeologické rozhledy XXXIX, 507–516.
- 1992: Sídliště z pozdní doby halštatské a hradištní v Češově, Archeologické rozhledy XLIV, 540–547.
- 1999: Východočeská halštatská pohřebiště. Pardubice.
- 1999a: Chrudim – Filištínská, nálezová zpráva, č. j. 819/99. Rukopis uložený v archivu archeologického oddělení Muzea východních Čech v Hradci Králové.
- Výzkumný ústav půd a meliorací 18. 6. 2011: <http://ms.sowac-gis.cz/mapserv/php/maps.php>

ZUSAMMENFASSUNG

Die archäologische Untersuchung einer Zwingermauer in der Lázeňská-Str. in Chrudim und die dadurch gewonnenen Erkenntnisse über die hallstattzeitliche Besiedelung der Region

Die in Chrudim in der Lázeňská-Str. erfolgte Grabung ist eine der zahlreichen, im historischen Kern der Stadt durchgeführten Grabungen. Neben der Grabung in der Hradební-Str. ist sie jedoch erst die zweite größere veröffentlichte Grabung mit Vorkommen eines größeren aus der Hallstattzeit stammenden Fundkomplexes. Neben diesen zwei Komplexen kann man sich noch auf den unveröffentlichten Fundbericht der Grabung in

der Filištínská-Str. stützen. Im Hinblick auf die sehr torsohaften Kenntnisse über Hallstattsiedlungen in Ostböhmen, gewinnen diese Funde aus Chrudim an Wichtigkeit. Sie bilden das Bindeglied zwischen dem klassischen Hallstattrepertoire und der aufkommenden Formgebung der späten Hallstattzeit. Trotz einiger chronologischen Abweichungen beider Richtungen ist dieser Komplex mit beiden oben erwähnten voll und ganz synchronisierbar.

Eine noch größere Bedeutung als bei dem mobilen Fundbestand muss den Lagen beigemessen werden, die in situ erhalten geblieben sind. Obwohl nicht völlig klar ist, ob es sich um eine Palisadenrinne oder um einen Grabenrand handelt, kann man anhand der Geländekonfiguration am Fundort davon ausgehen, dass es sich um den bislang glaubwürdigsten Nachweis der Existenz einer hallstattzeitlichen Befestigungsanlage, d.h. um einen Burgwall handelte, der früher lediglich vermutet wurde. Der Fund von Lehmewurfbrocken bestätigt ebenfalls die bereits früher geäußerte Vermutung, dass der Burgwall durch einen Brand zerstört wurde.